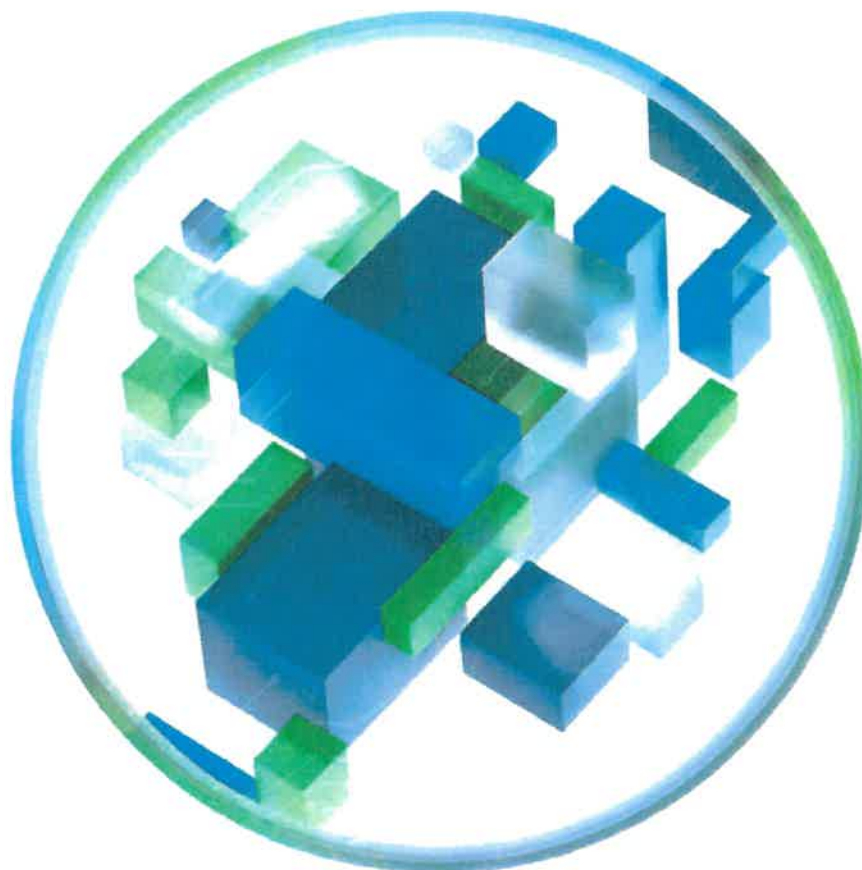


Deloitte.



Alfa Web ApS

Brede 75
2800 Kgs.Lyngby
CVR-nr. 25286952

Årsrapport 2022

Godkendt på selskabets generalforsamling, den
08.03.2023

Handwritten signature of Kasper Hatting Haagenen

Kasper Hatting Haagenen
Dirigent

Indhold

Virksomhedsoplysninger	2
Ledespåtegning	3
Den uafhængige revisors erklæring om udvidet gennemgang	4
Ledelsesberetning	6
Resultatopgørelse for 2022	7
Balance pr. 31.12.2022	8
Egenkapitalopgørelse for 2022	10
Noter	11
Anvendt regnskabspraksis	12

Virksomhedsoplysninger

Virksomhed

Alfa Web ApS

Brede 75

2800 Kgs.Lyngby

CVR-nr.: 25286952

Hjemsted: Lyngby-taarbæk

Regnskabsår: 01.01.2022 - 31.12.2022

Direktion

Kasper Hatting Haagensen, direktør

Revisor

Deloitte Statsautoriseret Revisionspartnerselskab

Weidekampsgade 6

2300 København S

Ledelsespåtegning

Direktionen har dags dato behandlet og godkendt årsrapporten for regnskabsåret 01.01.2022 - 31.12.2022 for Alfa Web ApS.

Årsrapporten aflægges i overensstemmelse med årsregnskabsloven.

Det er min opfattelse, at årsregnskabet giver et retvisende billede af virksomhedens aktiver, passiver og finansielle stilling pr. 31.12.2022 samt af resultatet af virksomhedens aktiviteter for regnskabsåret 01.01.2022 - 31.12.2022.

Ledelsesberetningen indeholder efter min opfattelse en retvisende redegørelse for de forhold, beretningen omhandler.

Årsrapporten indstilles til generalforsamlingens godkendelse.

Kgs. Lyngby, den 08.03.2023

Direktion



Kasper Hatting Haagensen
direktør

Den uafhængige revisors erklæring om udvidet gennemgang

Til kapitalejerne i Alfa Web ApS

Konklusion

Vi har udført udvidet gennemgang af årsregnskabet for Alfa Web ApS for regnskabsåret 01.01.2022 - 31.12.2022, der omfatter resultatopgørelse, balance, egenkapitalopgørelse og noter, herunder anvendt regnskabspraksis. Årsregnskabet udarbejdes efter årsregnskabsloven.

Baseret på det udførte arbejde er det vores opfattelse, at årsregnskabet giver et retvisende billede af selskabets aktiver, passiver og finansielle stilling pr. 31.12.2022 samt af resultatet af selskabets aktiviteter for regnskabsåret 01.01.2022 - 31.12.2022 i overensstemmelse med årsregnskabsloven.

Grundlag for konklusion

Vi har udført vores udvidede gennemgang i overensstemmelse med Erhvervsstyrelsens erklæringsstandard for små virksomheder og FSR – danske revisors standard om udvidet gennemgang af årsregnskaber, der udarbejdes efter årsregnskabsloven. Vores ansvar ifølge disse standarder og krav er nærmere beskrevet i afsnittet "Revisors ansvar for den udvidede gennemgang af årsregnskabet". Vi er uafhængige af selskabet i overensstemmelse med International Ethics Standards Board for Accountants' internationale retningslinjer for revisors etiske adfærd (IESBA Code) og de yderligere etiske krav, der er gældende i Danmark, ligesom vi har opfyldt vores øvrige etiske forpligtelser i henhold til disse krav og IESBA Code. Det er vores opfattelse, at det opnåede bevis er tilstrækkeligt og egnet som grundlag for vores konklusion.

Ledelsens ansvar for årsregnskabet

Ledelsen har ansvaret for udarbejdelsen af et årsregnskab, der giver et retvisende billede i overensstemmelse med årsregnskabsloven. Ledelsen har endvidere ansvaret for den interne kontrol, som ledelsen anser for nødvendig for at udarbejde et årsregnskab uden væsentlig fejlinformation, uanset om denne skyldes besvigelser eller fejl.

Ved udarbejdelsen af årsregnskabet er ledelsen ansvarlig for at vurdere selskabets evne til at fortsætte driften, at oplyse om forhold vedrørende fortsat drift, hvor dette er relevant, samt at udarbejde årsregnskabet på grundlag af regnskabsprincippet om fortsat drift, medmindre ledelsen enten har til hensigt at likvidere selskabet, indstille driften eller ikke har andet realistisk alternativ end at gøre dette.

Revisors ansvar for den udvidede gennemgang af årsregnskabet

Vores ansvar er at udtrykke en konklusion om årsregnskabet. Dette kræver, at vi planlægger og udfører handlinger med henblik på at opnå begrænset sikkerhed for vores konklusion om årsregnskabet og derudover udfører specifikt krævede supplerende handlinger med henblik på at opnå yderligere sikkerhed for vores konklusion.

En udvidet gennemgang omfatter handlinger, der primært består af forespørgsler til ledelsen og, hvor det er hensigtsmæssigt, andre i virksomheden, analytiske handlinger og de specifikt krævede supplerende handlinger samt vurdering af det opnåede bevis.

Omfanget af handlinger, der udføres ved en udvidet gennemgang, er mindre end ved en revision, og vi udtrykker derfor ingen revisionskonklusion om årsregnskabet.

Udtalelse om ledelsesberetningen

Ledelsen er ansvarlig for ledelsesberetningen.

Vores konklusion om årsregnskabet omfatter ikke ledelsesberetningen, og vi udtrykker ingen form for konklusion med sikkerhed om ledelsesberetningen.

I tilknytning til vores udvidede gennemgang af årsregnskabet er det vores ansvar at læse ledelsesberetningen og i den forbindelse overveje, om ledelsesberetningen er væsentligt inkonsistent med årsregnskabet eller vores viden opnået ved den udvidede gennemgang eller på anden måde synes at indeholde væsentlig fejlinformation.

Vores ansvar er derudover at overveje, om ledelsesberetningen indeholder krævede oplysninger i henhold til årsregnskabsloven.

Baseret på det udførte arbejde er det vores opfattelse, at ledelsesberetningen er i overensstemmelse med årsregnskabet og er udarbejdet i overensstemmelse med årsregnskabslovens krav. Vi har ikke fundet væsentlig fejlinformation i ledelsesberetningen.

København, den 08.03.2023

Deloitte

Statsautoriseret Revisionspartnerselskab
CVR-nr. 33963556



Christian Sanderhage
Statsautoriseret revisor
MNE-nr. mne23347

Ledelsesberetning

Virksomhedens væsentligste aktiviteter

Selskabet har haft aktiviteter i form af levering af serviceydelser.

Udvikling i aktiviteter og økonomiske forhold

Ledelsen anser årets resultat for tilfredsstillende.

Begivenheder efter balancedagen

Der er fra balancedagen og frem til i dag ikke indtrådt forhold, som forrykker vurderingen af årsrapporten.

Resultatopgørelse for 2022

	Note	2022 kr.	2021 kr.
Nettoomsætning		7.759.808	6.955.258
Omkostninger til råvarer og hjælpematerialer		(5.596.984)	(5.250.821)
Andre eksterne omkostninger		(283.835)	(287.566)
Bruttoresultat		1.878.989	1.416.871
Personaleomkostninger	1	(671.303)	(978.091)
Af- og nedskrivninger		(480.000)	0
Driftsresultat		727.686	438.780
Andre finansielle indtægter		2.336	0
Andre finansielle omkostninger		(4.760)	(4.372)
Resultat før skat		725.262	434.408
Skat af årets resultat		(166.279)	(112.566)
Årets resultat		558.983	321.842
Forslag til resultatdisponering			
Ordinært udbytte for regnskabsåret		300.000	300.000
Overført resultat		258.983	21.842
Resultatdisponering		558.983	321.842

Balance pr. 31.12.2022

Aktiver

	Note	2022 kr.	2021 kr.
Goodwill		2.880.000	3.360.000
Immaterielle aktiver	2	2.880.000	3.360.000
Anlægsaktiver		2.880.000	3.360.000
Tilgodehavender fra salg og tjenesteydelser		902.341	1.187.966
Tilgodehavende skat		0	14.000
Tilgodehavender		902.341	1.201.966
Likvide beholdninger		565.523	613.651
Omsætningsaktiver		1.467.864	1.815.617
Aktiver		4.347.864	5.175.617

Passiver

	Note	2022 kr.	2021 kr.
Virksomhedskapital	3	125.000	125.000
Overført overskud eller underskud		435.726	176.743
Forslag til udbytte for regnskabsåret		300.000	300.000
Egenkapital		860.726	601.743
Udskudt skat		97.013	92.658
Hensatte forpligtelser		97.013	92.658
Anden gæld		1.680.000	2.520.000
Langfristede gældsforpligtelser	4	1.680.000	2.520.000
Kortfristet del af langfristede forpligtelser	4	840.000	840.000
Leverandører af varer og tjenesteydelser		481.978	852.212
Skyldig skat		146.924	0
Anden gæld		241.223	269.004
Kortfristede gældsforpligtelser		1.710.125	1.961.216
Gældsforpligtelser		3.390.125	4.481.216
Passiver		4.347.864	5.175.617
Nærtstående parter med bestemmende indflydelse	5		

Egenkapitalopgørelse for 2022

	Virksomheds- kapital kr.	Overført overskud eller underskud kr.	Forslag til udbytte for regnskabsåret kr.	I alt kr.
Egenkapital primo	125.000	176.743	300.000	601.743
Udbetalt ordinært udbytte	0	0	(300.000)	(300.000)
Årets resultat	0	258.983	300.000	558.983
Egenkapital ultimo	125.000	435.726	300.000	860.726

Noter

1 Personaleomkostninger

	2022 kr.	2021 kr.
Gennemsnitligt antal fuldtidsansatte medarbejdere	1	1

Selskabet har ingen ansatte ud over selskabets adm. direktør.

2 Immaterielle aktiver

	Goodwill kr.
Kostpris primo	3.360.000
Kostpris ultimo	3.360.000
Årets nedskrivninger	(480.000)
Af- og nedskrivninger ultimo	(480.000)
Regnskabsmæssig værdi ultimo	2.880.000

3 Virksomhedskapital

	Antal	Pålydende værdi kr.	Nominel værdi kr.
Anpartskapital	125	1000	125.000
	125		125.000

4 Langfristede forpligtelser

	Forfald inden for 12 måneder 2022 kr.	Forfald inden for 12 måneder 2021 kr.	Forfald efter 12 måneder 2022 kr.
Anden gæld	840.000	840.000	1.680.000
	840.000	840.000	1.680.000

5 Nærtstående parter med bestemmende indflydelse

Alle transaktioner med nærtstående parter er foregået på markedsmæssige vilkår.

Nærtstående parter med bestemmende indflydelse på Alfa Web ApS:

Kasper Haagensen, Brede 75, Kgs. Lyngby

Anvendt regnskabspraksis

Regnskabsklasse

Årsrapporten er aflagt i overensstemmelse med årsregnskabslovens bestemmelser for regnskabsklasse B med tilvalg af enkelte bestemmelser for regnskabsklasse C.

Årsregnskabet er aflagt efter samme regnskabspraksis som sidste år.

Generelt om indregning og måling

Aktiver indregnes i balancen, når det som følge af en tidligere begivenhed er sandsynligt, at fremtidige økonomiske fordele vil tilflyde virksomheden, og aktivets værdi kan måles pålideligt.

Forpligtelser indregnes i balancen, når virksomheden som følge af en tidligere begivenhed har en retlig eller faktisk forpligtelse, og det er sandsynligt, at fremtidige økonomiske fordele vil fragå virksomheden, og forpligtelsens værdi kan måles pålideligt.

Ved første indregning måles aktiver og forpligtelser til kostpris. Måling efter første indregning sker som beskrevet for hver enkelt regskabspost nedenfor.

Ved indregning og måling tages hensyn til forudsigelige risici og tab, der fremkommer, inden årsrapporten aflægges, og som be- eller afkræfter forhold, der eksisterede på balancedagen.

I resultatopgørelsen indregnes indtægter, i takt med at de indtjenes, mens omkostninger indregnes med de beløb, der vedrører regnskabsåret.

Resultatopgørelsen

Nettoomsætning

Nettoomsætning ved salg af tjenesteydelser indregnes i resultatopgørelsen, når levering til køber har fundet sted. Nettoomsætning indregnes eksklusive moms, afgifter og rabatter i forbindelse med salget og måles til dagsværdien af det fastsatte vederlag.

Omkostninger til råvarer og hjælpematerialer

Omkostninger til råvarer og hjælpematerialer omfatter regnskabsårets forbrug af råvarer og hjælpematerialer efter regulering for forskydning i beholdninger af disse varer mv. fra primo til ultimo. I posten indgår eventuelt svind og sædvanlige nedskrivninger af de pågældende lagerbeholdninger.

Andre eksterne omkostninger

Andre eksterne omkostninger omfatter omkostninger, der vedrører virksomhedens primære aktiviteter, herunder lokaleomkostninger, kontorholdsomkostninger, salgsfremmende omkostninger mv. I posten indgår endvidere nedskrivninger af tilgodehavender indregnet under omsætningsaktiver.

Personaleomkostninger

Personaleomkostninger omfatter løn og gager såvel som omkostninger til social sikring, pensioner o.l. for virksomhedens medarbejdere.

Af- og nedskrivninger

Af- og nedskrivninger af materielle og immaterielle aktiver består af regnskabsårets af- og nedskrivninger og af gevinster og tab ved salg af materielle samt immaterielle aktiver.

Andre finansielle indtægter

Andre finansielle indtægter består af renteindtægter fra tilgodehavender hos virksomhedsdeltagere og ledelse.

Andre finansielle omkostninger

Andre finansielle omkostninger består af renteomkostninger.

Skat

Årets skat, der består af årets aktuelle skat og ændring af udskudt skat, indregnes i resultatopgørelsen med den del, der kan henføres til årets resultat, og direkte på egenkapitalen med den del, der kan henføres til posteringer direkte på egenkapitalen.

Balancen**Goodwill**

Goodwill er positive forskelsbeløb mellem kostpris og dagsværdi af overtagne aktiver og forpligtelser i virksomhedsovertagelser. Goodwill afskrives lineært over den vurderede brugstid, der fastlægges på baggrund af ledelsens erfaringer inden for de enkelte forretningsområder. Brugstiderne revurderes årligt. De anvendte afskrivningsperioder udgør 7 år.

Goodwill nedskrives til genindvindingsværdi, hvis denne er lavere end den regnskabsmæssige værdi.

Tilgodehavender

Tilgodehavender måles til amortiseret kostpris, der sædvanligvis svarer til nominel værdi, med fradrag af nedskrivninger til imødegåelse af forventede tab.

Tilgodehavende og skyldig skat

Aktuelle skatteforpligtelser eller tilgodehavende aktuel skat indregnes i balancen opgjort som beregnet skat af årets skattepligtige indkomst, der er reguleret for betalt acontoskat.

Likvide beholdninger

Likvide beholdninger omfatter kontante beholdninger og bankindeståender.

Udbytte

Udbytte indregnes som en gældsforpligtelse på det tidspunkt, hvor det er vedtaget på generalforsamlingen. Det foreslåede udbytte for regnskabsåret vises som en særskilt post i egenkapitalen.

Udskudt skat

Udskudt skat indregnes af alle midlertidige forskelle mellem regnskabsmæssige og skattemæssige værdier af aktiver og forpligtelser, hvor den skattemæssige værdi af aktiverne opgøres med udgangspunkt i den planlagte anvendelse af det enkelte aktiv.

Udskudte skatteaktiver, herunder skatteværdien af fremførselsberettigede, skattemæssige underskud, indregnes i balancen med den værdi, aktivet forventes at kunne realiseres til, enten ved modregning i udskudte skatteforpligtelser eller som nettoskatteaktiver.

Andre finansielle forpligtelser

Andre finansielle forpligtelser måles til amortiseret kostpris, der sædvanligvis svarer til nominel værdi.

