

## **Kläning & Co. ApS**

**Slotsgade 17  
Hillerød**

**CVR-nr. 25 25 85 68**

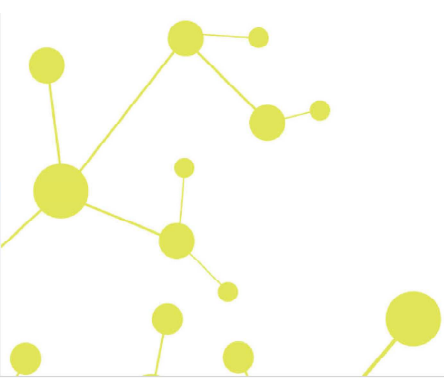
### **Årsrapport for 2016**

**(17. regnskabsår)**

Årsrapporten er fremlagt og godkendt på selskabets ordinære generalforsamling den 5. maj 2017

---

Ulla Kläning  
dirigent



## Indholdsfortegnelse

	<b>Side</b>
<b>Påtegninger</b>	
Ledelsespåtegning	1
Den uafhængige revisors revisionspåtegning	2
<b>Ledelsesberetning</b>	
Selskabsoplysninger	5
Ledelsesberetning	6
<b>Årsregnskab</b>	
Anvendt regnskabspraksis	7
Resultatopgørelse 1. januar - 31. december	11
Balance 31. december	12
Noter til årsrapporten	14

## Ledelsespåtegning

Direktionen har dags dato behandlet og godkendt årsrapporten for regnskabsåret 1. januar - 31. december 2016 for Kläning & Co. ApS.

Årsrapporten aflægges i overensstemmelse med årsregnskabsloven.

Det er vores opfattelse, at årsregnskabet giver et retvisende billede af selskabets aktiver, passiver og finansielle stilling pr. 31. december 2016 og resultatet af selskabets aktiviteter for regnskabsåret 1. januar - 31. december 2016.

Ledelsesberetningen indeholder efter vores opfattelse en retvisende redegørelse for de forhold, beretningen omhandler.

Årsrapporten indstilles til generalforsamlingens godkendelse.

Hillerød, den 27. april 2017

### Direktion

Henrik Kläning

Ulla Kläning

# Den uafhængige revisors revisionspåtegning

Til kapitalejerne i Kläning & Co. ApS

## Konklusion

Vi har revideret årsregnskabet for Kläning & Co. ApS for regnskabsåret 1. januar - 31. december 2016, der omfatter anvendt regnskabspraksis, resultatopgørelse, balance og noter. Årsregnskabet udarbejdes efter årsregnskabsloven.

Det er vores opfattelse, at årsregnskabet giver et retvisende billede af selskabets aktiver, passiver og finansielle stilling pr. 31. december 2016 samt af resultatet af selskabets aktiviteter for regnskabsåret 1. januar - 31. december 2016 i overensstemmelse med årsregnskabsloven.

## Grundlag for konklusion

Vi har udført vores revision i overensstemmelse med internationale standarder om revision og de yderligere krav, der er gældende i Danmark. Vores ansvar ifølge disse standarder og krav er nærmere beskrevet i revisionspåtegningens afsnit "Revisors ansvar for revisionen af årsregnskabet". Vi er uafhængige af selskabet i overensstemmelse med internationale etiske regler for revisorer (IESBA's Etiske regler) og de yderligere krav, der er gældende i Danmark, ligesom vi har opfyldt vores øvrige etiske forpligtelser i henhold til disse regler og krav. Det er vores opfattelse, at det opnåede revisionsbevis er tilstrækkeligt og egnet som grundlag for vores konklusion.

## Ledelsens ansvar for årsregnskabet

Ledelsen har ansvaret for udarbejdelsen af et årsregnskab, der giver et retvisende billede i overensstemmelse med årsregnskabsloven. Ledelsen har endvidere ansvaret for den interne kontrol, som ledelsen anser for nødvendig for at udarbejde et årsregnskab uden væsentlig fejlinformation, uanset om denne skyldes besvigelser eller fejl.

Ved udarbejdelsen af årsregnskabet er ledelsen ansvarlig for at vurdere selskabets evne til at fortsætte driften; at oplyse om forhold vedrørende fortsat drift, hvor dette er relevant; samt at udarbejde årsregnskabet på grundlag af regnskabsprincippet om fortsat drift, medmindre ledelsen enten har til hensigt at likvidere selskabet, indstille driften eller ikke har andet realistisk alternativ end at gøre dette.

## Revisors ansvar for revisionen af årsregnskabet

Vores mål er at opnå høj grad af sikkerhed for, om årsregnskabet som helhed er uden væsentlig fejlinformation, uanset om denne skyldes besvigelser eller fejl, og at afgive en revisionspåtegning med en konklusion. Høj grad af sikkerhed er et højt niveau af sikkerhed, men er ikke en garanti for, at en revision, der udføres i overensstemmelse med internationale standarder om revision og de yderligere krav, der er gældende i Danmark, altid vil afdække væsentlig fejlinformation, når sådan findes. Fejlinformationer kan opstå som følge af besvigelser eller fejl og kan betragtes som væsentlige, hvis det med rimelighed kan forventes, at de enkeltvis eller samlet har indflydelse på de økonomiske beslutninger, som regnskabsbrugere træffer på grundlag af årsregnskabet.

Som led i en revision, der udføres i overensstemmelse med internationale standarder om revision og de yderligere krav, der er gældende i Danmark, foretager vi faglige vurderinger og opretholder professionel skepsis under revisionen. Herudover:

## Den uafhængige revisors revisionspåtegning

- Identificerer og vurderer vi risikoen for væsentlig fejlinformation i årsregnskabet, uanset om denne skyldes besvigelser eller fejl, udformer og udfører revisionshandlinger som reaktion på disse risici samt opnår revisionsbevis, der er tilstrækkeligt og egnet til at danne grundlag for vores konklusion. Risikoen for ikke at opdage væsentlig fejlinformation forårsaget af besvigelser er højere end ved væsentlig fejlinformation forårsaget af fejl, idet besvigelser kan omfatte sammensværgelser, dokumentfalsk, bevidste udeladelser, vildledning eller tilsidesættelse af intern kontrol.
- Opnår vi forståelse af den interne kontrol med relevans for revisionen for at kunne udforme revisionshandlinger, der er passende efter omstændighederne, men ikke for at kunne udtrykke en konklusion om effektiviteten af selskabets interne kontrol.
- Tager vi stilling til, om den regnskabspraksis, som er anvendt af ledelsen, er passende, samt om de regnskabsmæssige skøn og tilknyttede oplysninger, som ledelsen har udarbejdet, er rimelige.
- Konkluderer vi, om ledelsens udarbejdelse af årsregnskabet på grundlag af regnskabsprincippet om fortsat drift er passende, samt om der på grundlag af det opnåede revisionsbevis er væsentlig usikkerhed forbundet med begivenheder eller forhold, der kan skabe betydelig tvivl om selskabets evne til at fortsætte driften. Hvis vi konkluderer, at der er en væsentlig usikkerhed, skal vi i vores revisionspåtegning gøre opmærksom på oplysninger herom i årsregnskabet eller, hvis sådanne oplysninger ikke er tilstrækkelige, modificere vores konklusion. Vores konklusioner er baseret på det revisionsbevis, der er opnået frem til datoen for vores revisionspåtegning. Fremtidige begivenheder eller forhold kan dog medføre, at selskabet ikke længere kan fortsætte driften.
- Tager vi stilling til den samlede præsentation, struktur og indhold af årsregnskabet, herunder noteoplysningerne, samt om årsregnskabet afspejler de underliggende transaktioner og begivenheder på en sådan måde, at der gives et retvisende billede heraf.

Vi kommunikerer med den øverste ledelse om blandt andet det planlagte omfang og den tidsmæssige placering af revisionen samt betydelige revisionsmæssige observationer, herunder eventuelle betydelige mangler i intern kontrol, som vi identificerer under revisionen.

### Udtalelse om ledelsesberetningen

Ledelsen er ansvarlig for ledelsesberetningen.

Vores konklusion om årsregnskabet omfatter ikke ledelsesberetningen, og vi udtrykker ingen form for konklusion med sikkerhed om ledelsesberetningen.

I tilknytning til vores revision af årsregnskabet er det vores ansvar at læse ledelsesberetningen og i den forbindelse overveje, om ledelsesberetningen er væsentligt inkonsistent med årsregnskabet eller vores viden opnået ved revisionen eller på anden måde synes at indeholde væsentlig fejlinformation.

Vores ansvar er derudover at overveje, om ledelsesberetningen indeholder krævede oplysninger i henhold til årsregnskabsloven.

## Den uafhængige revisors revisionspåtegning

Baseret på det udførte arbejde er det vores opfattelse, at ledelsesberetningen er i overensstemmelse med årsregnskabet og er udarbejdet i overensstemmelse med årsregnskabslovens krav. Vi har ikke fundet væsentlig fejlinformation i ledelsesberetningen.

Greve, den 27. april 2017

Global Revision ApS  
Registreret revisionsanpartsselskab  
CVR-nr. 28 12 17 17

Henrik Johansen  
Registreret revisor

## Selskabsoplysninger

### Selskabet

Kläning & Co. ApS  
Slotsgade 17  
Hillerød

CVR-nr.: 25 25 85 68  
Regnskabsperiode: 1. januar - 31. december  
Stiftet: 15. marts 2000  
Hjemsted: Hillerød

### Direktion

Henrik Kläning  
Ulla Kläning

### Revision

Global Revision ApS  
Registreret revisionsanpartsselskab  
Greve Strandvej 9  
2670 Greve

## Ledelsesberetning

### Selskabets væsentligste aktiviteter

Selskabets aktiviteter har i lighed med tidligere år bestået i salg af tøj.

### Usædvanlige forhold

Selskabets aktiver, passiver og finansielle stilling pr. 31. december 2016 samt resultatet af selskabets aktiviteter for regnskabsåret 2016 er ikke påvirket af usædvanlige forhold.

### Udviklingen i aktiviteter og økonomiske forhold

Selskabets resultatopgørelse for 2016 udviser et underskud på kr. 22.906, og selskabets balance pr. 31. december 2016 udviser en egenkapital på kr. 131.202.

### Betydningsfulde hændelser, som er indtruffet efter regnskabsårets afslutning

Der er efter regnskabsårets afslutning ikke indtruffet begivenheder, som væsentligt vil kunne påvirke selskabets finansielle stilling.



## Anvendt regnskabspraksis

Årsrapporten for Kläning & Co. ApS for 2016 er aflagt i overensstemmelse med årsregnskabslovens bestemmelser for virksomheder i regnskabsklasse B med tilvalg fra højere klasser.

Den anvendte regnskabspraksis er uændret i forhold til sidste år.

Årsrapporten for 2016 er aflagt i kr.

### Generelt om indregning og måling

I resultatopgørelsen indregnes indtægter i takt med, at de indtjenes. Herudover indregnes værdireguleringer af finansielle aktiver og forpligtelser. I resultatopgørelsen indregnes ligeledes alle omkostninger, herunder afskrivninger og nedskrivninger.

Aktiver indregnes i balancen, når det er sandsynligt, at fremtidige økonomiske fordele vil tilflyde selskabet, og aktivets værdi kan måles pålideligt.

Forpligtelser indregnes i balancen, når det er sandsynligt, at fremtidige økonomiske fordele vil fragå selskabet, og forpligtelsens værdi kan måles pålideligt.

Ved første indregning måles aktiver og forpligtelser til kostpris. Efterfølgende måles aktiver og forpligtelser som beskrevet for hver enkelt regnskabspost nedenfor.

Visse finansielle aktiver og forpligtelser måles til amortiseret kostpris, hvorved der indregnes en konstant effektiv rente over løbetiden. Amortiseret kostpris opgøres som oprindelig kostpris med fradrag af eventuelle afdrag samt tillæg/fradrag af den akkumulerede amortisering af forskellen mellem kostpris og nominelt beløb.

Ved indregning og måling tages hensyn til forudsigelige tab og risici, der fremkommer, inden årsrapporten aflægges, og som be- eller afkræfter forhold, der eksisterede på balancedagen.

## Resultatopgørelsen

### Bruttofortjeneste

Selskabet anvender bestemmelsen i årsregnskabslovens § 32, hvorefter selskabets omsætning ikke er oplyst.

Bruttofortjeneste er et sammendrag af nettoomsætning, ændring i lagre af færdigvarer og varer under fremstilling samt andre driftsindtægter med fradrag af omkostninger til råvarer og hjælpematerialer og andre eksterne omkostninger.

### Omkostninger til råvarer og hjælpematerialer

Omkostninger til råvarer og hjælpematerialer indeholder det forbrug af råvarer og hjælpematerialer, der er anvendt for at opnå årets nettoomsætning.

### Andre eksterne omkostninger

Andre eksterne omkostninger omfatter omkostninger til salg, reklame, administration og lokaler mv.

## Anvendt regnskabspraksis

### Personaleomkostninger

Personaleomkostninger omfatter løn og gager, inklusive feriepenge og pensioner samt andre omkostninger til social sikring m.v. til selskabets medarbejdere. I personaleomkostninger er fratrukket modtagne godtgørelser fra offentlige myndigheder.

### Af- og nedskrivninger

Af- og nedskrivninger indeholder årets af- og nedskrivninger af immaterielle og materielle anlægsaktiver.

### Finansielle indtægter og omkostninger

Finansielle indtægter og omkostninger indregnes i resultatopgørelsen med de beløb, der vedrører regnskabsåret. Finansielle poster omfatter renteindtægter og -omkostninger, samt tillæg og godtgørelse under acontoskatteordningen mv.

### Skat af årets resultat

Virksomheden er omfattet af de danske regler om tvungen sambeskatning.

Den aktuelle danske selskabsskat fordeles ved afregning af sambeskatningsbidrag mellem de sambeskattede virksomheder i forhold til disses skattepligtige indkomster. I tilknytning hertil modtager virksomheder med skattemæssigt underskud sambeskatningsbidrag fra virksomheder, der har kunnet anvende dette underskud til nedsættelse af eget skattemæssigt overskud.

Årets skat, som består af årets aktuelle selskabsskat og ændring i udskudt skat, indregnes i resultatopgørelsen med den del, der kan henføres til årets resultat, og direkte i egenkapitalen med den del, der kan henføres til posteringer direkte i egenkapitalen.

## Anvendt regnskabspraksis

### Balancen

#### Materielle anlægsaktiver

Indretning af lejede lokaler samt andre anlæg, driftsmateriel og inventar måles til kostpris med fradrag af akkumulerede af- og nedskrivninger.

Afskrivningsgrundlaget er kostpris med fradrag af forventet restværdi efter afsluttet brugstid.

Kostpris omfatter anskaffelsesprisen og omkostninger direkte tilknyttet anskaffelsen indtil det tidspunkt, hvor aktivet er klar til brug.

Der foretages lineære afskrivninger baseret på følgende vurdering af aktivernes forventede brugstider og restværdier:

		Restværdi
Andre anlæg, driftsmateriel og inventar	5 år	0 %
Indretning af lejede lokaler	10 år	0 %

Aktiver med en kostpris på under kr. 12.900 omkostningsføres i anskaffelsesåret.

Fortjeneste eller tab ved salg af materielle anlægsaktiver indregnes i resultatopgørelsen under andre driftsindtægter henholdsvis andre driftsomkostninger.

#### Varebeholdninger

Varebeholdninger måles til kostpris efter FIFO-metoden. Er nettorealiseringsværdien lavere end kostprisen, nedskrives til denne lavere værdi.

#### Tilgodehavender

Tilgodehavender måles til amortiseret kostpris.

Der foretages nedskrivning til imødegåelse af tab, hvor der vurderes at være indtruffet en objektiv indikation på, at et tilgodehavende eller en portefølje af tilgodehavender er værdiforringet. Hvis der foreligger en objektiv indikation på, at et individuelt tilgodehavende er værdiforringet, foretages nedskrivning på individuelt niveau.

#### Egenkapital

##### Udbytte

Foreslået udbytte vises som en særskilt post under egenkapitalen. Udbytte indregnes som en forpligtelse på tidspunktet for vedtagelse på generalforsamlingen.

#### Selskabsskat og udskudt skat

Aktuelle skatteforpligtelser og tilgodehavende aktuel skat indregnes i balancen som beregnet skat af årets skattepligtige indkomst, reguleret for skat af tidligere års skattepligtige indkomster samt for betalte acontoskatter.

## Anvendt regnskabspraksis

Udskudt skat måles efter den balanceorienterede gældsmetode af midlertidige forskelle mellem regnskabsmæssig og skattemæssig værdi af aktiver og forpligtelser opgjort på grundlag af den planlagte anvendelse af aktivet henholdsvis afvikling af forpligtelsen.

Udskudt skat måles på grundlag af de skatteregler og skattesatser i de respektive lande, der med balancedagens lovgivning vil være gældende, når den udskudte skat forventes udløst som aktuel skat. Ændring i udskudt skat som følge af ændringer i skattesatser indregnes i resultatopgørelsen bortset fra poster, der føres direkte på egenkapitalen.

### Gældsforpligtelser

Gældsforpligtelser, som omfatter gæld til leverandører, tilknyttede virksomheder samt anden gæld, måles til amortiseret kostpris, hvilket sædvanligvis svarer til nominel værdi.

### Periodeafgrænsningsposter

Periodeafgrænsningsposter omfatter modtagne betalinger vedrørende indtægter i de efterfølgende år.

## Resultatopgørelse 1. januar - 31. december

	<u>Note</u>	<u>2016</u> kr.	<u>2015</u> kr.
<b>Bruttofortjeneste</b>		<b>656.432</b>	<b>736.974</b>
Personaleomkostninger	1	<u>-638.038</u>	<u>-650.055</u>
<b>Resultat før af- og nedskrivninger</b>		<b>18.394</b>	<b>86.919</b>
Af- og nedskrivninger af immaterielle og materielle anlægsaktiver	2	<u>-27.964</u>	<u>-105.097</u>
<b>Resultat før finansielle poster</b>		<b>-9.570</b>	<b>-18.178</b>
Finansielle indtægter		9.728	30.960
Finansielle omkostninger		<u>-26.665</u>	<u>-23.347</u>
<b>Resultat før skat</b>		<b>-26.507</b>	<b>-10.565</b>
Skat af årets resultat	3	<u>3.601</u>	<u>33.432</u>
<b>Årets resultat</b>		<b><u>-22.906</u></b>	<b><u>22.867</u></b>
 <b>Resultatdisponering</b>			
Foreslået udbytte		0	200.000
Overført resultat		<u>-22.906</u>	<u>-177.133</u>
		<b><u>-22.906</u></b>	<b><u>22.867</u></b>

## Balance 31. december

	<u>Note</u>	<u>2016</u>	<u>2015</u>
		kr.	kr.
<b>Aktiver</b>			
Andre anlæg, driftsmateriel og inventar		0	27.964
Indretning af lejede lokaler		0	0
<b>Materielle anlægsaktiver</b>		<u>0</u>	<u>27.964</u>
<b>Anlægsaktiver i alt</b>		<u>0</u>	<u>27.964</u>
Færdigvarer og handelsvarer		375.000	402.306
<b>Varebeholdninger</b>		<u>375.000</u>	<u>402.306</u>
Tilgodehavender fra salg og tjenesteydelser		207.063	197.595
Tilgodehavender hos tilknyttede virksomheder		143.375	400.980
Andre tilgodehavender		5.685	0
Udskudt skatteaktiv		37.033	33.432
<b>Tilgodehavender</b>		<u>393.156</u>	<u>632.007</u>
<b>Likvide beholdninger</b>		<u>14.712</u>	<u>20.129</u>
<b>Omsætningsaktiver i alt</b>		<u>782.868</u>	<u>1.054.442</u>
<b>Aktiver i alt</b>		<u><u>782.868</u></u>	<u><u>1.082.406</u></u>

## Balance 31. december

	<u>Note</u>	<u>2016</u> kr.	<u>2015</u> kr.
<b>Passiver</b>			
Selskabskapital		125.000	125.000
Overført resultat		6.202	-170.892
Foreslået udbytte for regnskabsåret		0	400.000
<b>Egenkapital</b>	5	<b><u>131.202</u></b>	<b><u>354.108</u></b>
Modtagne forudbetalinger fra kunder		43.317	164.083
Leverandører af varer og tjenesteydelser		365.497	312.567
Anden gæld		242.852	251.648
<b>Kortfristede gældsforpligtelser</b>		<b><u>651.666</u></b>	<b><u>728.298</u></b>
<b>Gældsforpligtelser i alt</b>		<b><u>651.666</u></b>	<b><u>728.298</u></b>
<b>Passiver i alt</b>		<b><u>782.868</u></b>	<b><u>1.082.406</u></b>
Eventualposter m.v.	6		
Pantsætninger og sikkerhedsstillelser	7		

## Noter

	<u>2016</u>	<u>2015</u>
	kr.	kr.
<b>1 Personalemkostninger</b>		
Lønninger	587.040	600.481
Pensioner	300	9.420
Andre omkostninger til social sikring	<u>50.698</u>	<u>40.154</u>
	<b><u>638.038</u></b>	<b><u>650.055</u></b>
Gennemsnitligt antal beskæftigede medarbejdere	<u>2</u>	<u>2</u>
	<u>2016</u>	<u>2015</u>
	kr.	kr.
<b>2 Af- og nedskrivninger af immaterielle og materielle anlægsaktiver</b>		
Afskrivninger materielle anlægsaktiver	<u>27.964</u>	<u>105.097</u>
	<b><u>27.964</u></b>	<b><u>105.097</u></b>
der fordeler sig således:		
Andre anlæg, driftsmateriel og inventar	27.964	83.889
Indretning af lejede lokaler	<u>0</u>	<u>21.208</u>
	<b><u>27.964</u></b>	<b><u>105.097</u></b>
	<u>2016</u>	<u>2015</u>
	kr.	kr.
<b>3 Skat af årets resultat</b>		
Regulering af udskudt skat tidligere år	<u>-3.601</u>	<u>-33.432</u>
	<b><u>-3.601</u></b>	<b><u>-33.432</u></b>



## Noter

### 4 Materielle anlægsaktiver

	Andre anlæg, driftsmateriel og inventar	Indretning af leje- de lokaler
Kostpris 1. januar 2016	861.481	1.267.312
Kostpris 31. december 2016	861.481	1.267.312
Af- og nedskrivninger 1. januar 2016	833.517	1.267.312
Årets afskrivninger	27.964	0
Af- og nedskrivninger 31. december 2016	861.481	1.267.312
<b>Regnskabsmæssig værdi 31. december 2016</b>	<b>0</b>	<b>0</b>

### 5 Egenkapital

	Selskabskapital	Overført resultat	I alt
Egenkapital 1. januar 2016	125.000	29.108	154.108
Årets resultat	0	-22.906	-22.906
<b>Egenkapital 31. december 2016</b>	<b>125.000</b>	<b>6.202</b>	<b>131.202</b>

Selskabskapitalen består af 125 anpartar à nominelt kr. 1.000. Ingen anpartar er tillagt særlige rettigheder. Der har ikke været ændringer i selskabskapitalen i de seneste 5 år.

### 6 Eventualposter m.v.

#### Andre eventualforpligtelser

Selskabet hæfter solidarisk sammen med moder-selskabet og de øvrige selskaber i den sambeskattedekoncern for skat af koncernens sambeskattede indkomst og for visse eventuelle kildeskatter, som udbytteskat og royaltyskat, samt for fællesregistrering af moms. Skyldig skat af koncernens sambeskattede indkomst fremgår af årsrapporten for Moderselskabet Klåning & Co. Holding ApS, der er administrationselskab for sambeskatningen.

Selskabet har indgået husleje-forpligtelse på tkr. 843 over de næste 27 måneder.

Selskabet har ingen eventualaktiver og -forpligtelser herudover

## Noter

### 7 Pantsætninger og sikkerhedsstillelser

Ingen.

# Penneo

Underskrifterne i dette dokument er juridisk bindende. Dokumentet er underskrevet via Penneo™ sikker digital underskrift. Underskrivernes identiteter er blevet registreret, og informationerne er listet herunder.

“Med min underskrift bekræfter jeg indholdet og alle datoer i dette dokument.”

## Ulla Kläning

### Direktør

På vegne af: Kläning & Co. Hillerød ApS

Serienummer: PID:9208-2002-2-726382929154

IP: 109.59.214.226

2017-05-08 20:28:26Z

NEM ID 

## Henrik Kläning

### Direktør

På vegne af: Kläning & Co. Hillerød ApS

Serienummer: PID:9208-2002-2-916792476515

IP: 109.59.214.226

2017-05-08 20:34:57Z

NEM ID 

## Henrik Johansen

### Registreret revisor

På vegne af: Global Revision

Serienummer: CVR:28121717-RID:1240992020932

IP: 89.221.169.10

2017-05-09 05:26:08Z

NEM ID 

## Ulla Kläning

### Dirigent

På vegne af: Kläning & Co. Hillerød ApS

Serienummer: PID:9208-2002-2-726382929154

IP: 109.59.214.226

2017-05-10 05:05:37Z

NEM ID 

Penneo dokumentnøgle: B0SOU-DBL1T-L8NHE-0AFTL-NE1EH-8CTJJ

Dette dokument er underskrevet digitalt via **Penneo.com**. Signeringsbeviserne i dokumentet er sikret og valideret ved anvendelse af den matematiske hashværdi af det originale dokument. Dokumentet er låst for ændringer og tidsstemplet med et certifikat fra en betroet tredjepart. Alle kryptografiske signeringsbeviser er indlejret i denne PDF, i tilfælde af de skal anvendes til validering i fremtiden.

#### Sådan kan du sikre, at dokumentet er originalt

Dette dokument er beskyttet med et Adobe CDS certifikat. Når du åbner dokumentet

i Adobe Reader, kan du se, at dokumentet er certificeret af **Penneo e-signature service** <penneo@penneo.com>. Dette er din garanti for, at indholdet af dokumentet er uændret.

Du har mulighed for at efterprøve de kryptografiske signeringsbeviser indlejret i dokumentet ved at anvende Penneos validator på følgende websted: <https://penneo.com/validate>