

Inger Claesen ApS

**Karlsunde Strandvej 106B
2690 Karlsunde**

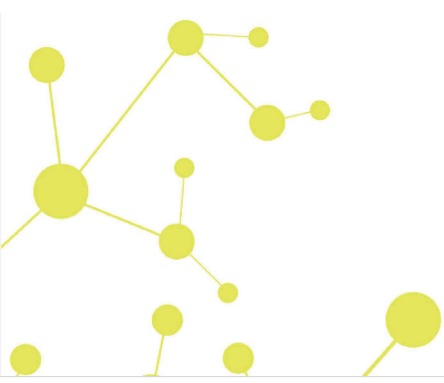
CVR-nr. 25 10 04 41

Årsrapport for 2017

(19. regnskabsår)

Årsrapporten er fremlagt og godkendt på selskabets ordinære generalforsamling den 31. maj 2018

Inger Margrethe Claesen
dirigent



Indholdsfortegnelse

	Side
Påtegninger	
Ledelsespåtegning	1
Den uafhængige revisors revisionspåtegning	2
Ledelsesberetning	
Selskabsoplysninger	5
Ledelsesberetning	6
Årsregnskab	
Anvendt regnskabspraksis	7
Resultatopgørelse 1. januar - 31. december	10
Balance 31. december	11
Noter til årsrapporten	13

Ledelsespåtegning

Direktionen har dags dato behandlet og godkendt årsrapporten for regnskabsåret 1. januar - 31. december 2017 for Inger Claesen ApS.

Årsrapporten aflægges i overensstemmelse med årsregnskabsloven.

Det er min opfattelse, at årsregnskabet giver et retvisende billede af selskabets aktiver, passiver og finansielle stilling pr. 31. december 2017 og resultatet af selskabets aktiviteter for regnskabsåret 1. januar - 31. december 2017.

Ledelsesberetningen indeholder efter min opfattelse en retvisende redegørelse for de forhold, beretningen omhandler.

Årsrapporten indstilles til generalforsamlingens godkendelse.

Karlslunde, den 31. maj 2018

Direktion

Inger Margrethe Claesen

Den uafhængige revisors revisionspåtegning

Til kapitalejeren i Inger Claesen ApS

Konklusion

Vi har revideret årsregnskabet for Inger Claesen ApS for regnskabsåret 1. januar - 31. december 2017, der omfatter anvendt regnskabspraksis, resultatopgørelse, balance og noter. Årsregnskabet udarbejdes efter årsregnskabsloven.

Det er vor opfattelse, at årsregnskabet giver et retvisende billede af selskabets aktiver, passiver og finansielle stilling pr. 31. december 2017 samt af resultatet af selskabets aktiviteter for regnskabsåret 1. januar - 31. december 2017 i overensstemmelse med årsregnskabsloven.

Grundlag for konklusion

Vi har udført vor revision i overensstemmelse med internationale standarder om revision og de yderligere krav, der er gældende i Danmark. Vort ansvar ifølge disse standarder og krav er nærmere beskrevet i revisionspåtegningens afsnit "Revisors ansvar for revisionen af årsregnskabet". Vi er uafhængige af selskabet i overensstemmelse med internationale etiske regler for revisorer (IESBA's Etiske regler) og de yderligere krav, der er gældende i Danmark, ligesom vi har opfyldt vore øvrige etiske forpligtelser i henhold til disse regler og krav. Det er vor opfattelse, at det opnåede revisionsbevis er tilstrækkeligt og egnet som grundlag for vor konklusion.

Ledelsens ansvar for årsregnskabet

Ledelsen har ansvaret for udarbejdelsen af et årsregnskab, der giver et retvisende billede i overensstemmelse med årsregnskabsloven. Ledelsen har endvidere ansvaret for den interne kontrol, som ledelsen anser for nødvendig for at udarbejde et årsregnskab uden væsentlig fejlinformation, uanset om denne skyldes besvigelser eller fejl.

Ved udarbejdelsen af årsregnskabet er ledelsen ansvarlig for at vurdere selskabets evne til at fortsætte driften, at oplyse om forhold vedrørende fortsat drift, hvor dette er relevant, samt at udarbejde årsregnskabet på grundlag af regnskabsprincippet om fortsat drift, medmindre ledelsen enten har til hensigt at likvidere selskabet, indstille driften eller ikke har andet realistisk alternativ end at gøre dette.

Revisors ansvar for revisionen af årsregnskabet

Vort mål er at opnå høj grad af sikkerhed for, om årsregnskabet som helhed er uden væsentlig fejlinformation, uanset om denne skyldes besvigelser eller fejl, og at afgive en revisionspåtegning med en konklusion. Høj grad af sikkerhed er et højt niveau af sikkerhed, men er ikke en garanti for, at en revision, der udføres i overensstemmelse med internationale standarder om revision og de yderligere krav, der er gældende i Danmark, altid vil afdække væsentlig fejlinformation, når sådan findes. Fejlinformationer kan opstå som følge af besvigelser eller fejl og kan betragtes som væsentlige, hvis det med rimelighed kan forventes, at de enkeltvis eller samlet har indflydelse på de økonomiske beslutninger, som regnskabsbrugerne træffer på grundlag af årsregnskabet.

Som led i en revision, der udføres i overensstemmelse med internationale standarder om revision og de yderligere krav, der er gældende i Danmark, foretager vi faglige vurderinger og opretholder professionel skepsis under revisionen. Herudover:

Den uafhængige revisors revisionspåtegning

- Identificerer og vurderer vi risikoen for væsentlig fejlinformation i årsregnskabet, uanset om denne skyldes besvigelser eller fejl, udformer og udfører revisionshandlinger som reaktion på disse risici samt opnår revisionsbevis, der er tilstrækkeligt og egnet til at danne grundlag for vor konklusion. Risikoen for ikke at opdage væsentlig fejlinformation forårsaget af besvigelser er højere end ved væsentlig fejlinformation forårsaget af fejl, idet besvigelser kan omfatte sammensværgelser, dokumentfalsk, bevidste udeladelser, vildledning eller tilsidesættelse af intern kontrol.
- Opnår vi forståelse af den interne kontrol med relevans for revisionen for at kunne udforme revisionshandlinger, der er passende efter omstændighederne, men ikke for at kunne udtrykke en konklusion om effektiviteten af selskabets interne kontrol.
- Tager vi stilling til, om den regnskabspraksis, som er anvendt af ledelsen, er passende, samt om de regnskabsmæssige skøn og tilknyttede oplysninger, som ledelsen har udarbejdet, er rimelige.
- Konkluderer vi, om ledelsens udarbejdelse af årsregnskabet på grundlag af regnskabsprincippet om fortsat drift er passende, samt om der på grundlag af det opnåede revisionsbevis er væsentlig usikkerhed forbundet med begivenheder eller forhold, der kan skabe betydelig tvivl om selskabets evne til at fortsætte driften. Hvis vi konkluderer, at der er en væsentlig usikkerhed, skal vi i vor revisionspåtegning gøre opmærksom på oplysninger herom i årsregnskabet eller, hvis sådanne oplysninger ikke er tilstrækkelige, modificere vor konklusion. Vor konklusion er baseret på det revisionsbevis, der er opnået frem til datoen for vor revisionspåtegning. Fremtidige begivenheder eller forhold kan dog medføre, at selskabet ikke længere kan fortsætte driften.
- Tager vi stilling til den samlede præsentation, struktur og indhold af årsregnskabet, herunder noteoplysningerne, samt om årsregnskabet afspejler de underliggende transaktioner og begivenheder på en sådan måde, at der gives et retvisende billede heraf.

Vi kommunikerer med den øverste ledelse om blandt andet det planlagte omfang og den tidsmæssige placering af revisionen samt betydelige revisionsmæssige observationer, herunder eventuelle betydelige mangler i intern kontrol, som vi identificerer under revisionen.

Udtalelse om ledelsesberetningen

Ledelsen er ansvarlig for ledelsesberetningen.

Vor konklusion om årsregnskabet omfatter ikke ledelsesberetningen, og vi udtrykker ingen form for konklusion med sikkerhed om ledelsesberetningen.

I tilknytning til vor revision af årsregnskabet er det vort ansvar at læse ledelsesberetningen og i den forbindelse overveje, om ledelsesberetningen er væsentligt inkonsistent med årsregnskabet eller vor viden opnået ved revisionen eller på anden måde synes at indeholde væsentlig fejlinformation.

Vort ansvar er derudover at overveje, om ledelsesberetningen indeholder krævede oplysninger i henhold til årsregnskabsloven.

Den uafhængige revisors revisionspåtegning

Baseret på det udførte arbejde er det vor opfattelse, at ledelsesberetningen er i overensstemmelse med årsregnskabet og er udarbejdet i overensstemmelse med årsregnskabslovens krav. Vi har ikke fundet væsentlig fejlinformation i ledelsesberetningen.

Greve, den 31. maj 2018

Global Revision ApS
Registreret revisionsanpartsselskab
CVR-nr. 28 12 17 17

Henrik Johansen
Registreret revisor
MNE-nr. mne17515

Selskabsoplysninger

Selskabet

Inger Claesen ApS
Karlslunde Strandvej 106B
2690 Karlslunde

CVR-nr.: 25 10 04 41

Regnskabsperiode: 1. januar - 31. december 2017

Hjemsted: Karlslunde

Direktion

Inger Margrethe Claesen

Revision

Global Revision ApS
Registreret revisionsanpartsselskab
Greve Strandvej 9
2670 Greve

Ledelsesberetning

Selskabets væsentligste aktiviteter

Selskabets formål er at drive virksomhed med investering i og udlejning af fast ejendom samt anden investering.

Usædvanlige forhold

Selskabets aktiver, passiver og finansielle stilling pr. 31. december 2017 samt resultatet af selskabets aktiviteter for regnskabsåret 2017 er ikke påvirket af usædvanlige forhold.

Udviklingen i aktiviteter og økonomiske forhold

Selskabets resultatopgørelse for 2017 udviser et underskud på kr. 724.801, og selskabets balance pr. 31. december 2017 udviser en egenkapital på kr. 14.575.253.

Betydningsfulde hændelser, som er indtruffet efter regnskabsårets afslutning

Der er efter regnskabsårets afslutning ikke indtruffet begivenheder, som væsentligt vil kunne påvirke selskabets finansielle stilling.

Anvendt regnskabspraksis

Årsrapporten for Inger Claesen ApS for 2017 er aflagt i overensstemmelse med årsregnskabslovens bestemmelser for virksomheder i regnskabsklasse B.

Den anvendte regnskabspraksis er uændret i forhold til sidste år.

Årsrapporten for 2017 er aflagt i kr.

Generelt om indregning og måling

I resultatopgørelsen indregnes indtægter i takt med, at de indtjenes. Herudover indregnes værdireguleringer af finansielle aktiver og forpligtelser. I resultatopgørelsen indregnes ligeledes alle omkostninger, herunder afskrivninger og nedskrivninger.

Aktiver indregnes i balancen, når det er sandsynligt, at fremtidige økonomiske fordele vil tilflyde selskabet, og aktivets værdi kan måles pålideligt.

Forpligtelser indregnes i balancen, når det er sandsynligt, at fremtidige økonomiske fordele vil fragå selskabet, og forpligtelsens værdi kan måles pålideligt.

Ved første indregning måles aktiver og forpligtelser til kostpris. Efterfølgende måles aktiver og forpligtelser som beskrevet for hver enkelt regnskabspost nedenfor.

Visse finansielle aktiver og forpligtelser måles til amortiseret kostpris, hvorved der indregnes en konstant effektiv rente over løbetiden. Amortiseret kostpris opgøres som oprindelig kostpris med fradrag af eventuelle afdrag samt tillæg/fradrag af den akkumulerede amortisering af forskellen mellem kostpris og nominelt beløb.

Ved indregning og måling tages hensyn til forudsigelige tab og risici, der fremkommer, inden årsrapporten aflægges, og som be- eller afkræfter forhold, der eksisterede på balancedagen.

Bruttotab

Selskabet anvender bestemmelsen i årsregnskabslovens § 32, hvorefter selskabets omsætning ikke er oplyst.

Bruttotab er et sammendrag af nettoomsætning, direkte omkostninger og andre eksterne omkostninger.

Nettoomsætning

Omsætningen udgør de fakturerede beløb af årets udlejning af ejendommen.

Direkte driftsomkostninger

Direkte omkostninger omfatter omkostninger, der afholdes for at opnå årets nettoomsætning.

Andre eksterne omkostninger

Andre eksterne omkostninger omfatter omkostninger til administration mv.

Anvendt regnskabspraksis

Personaleomkostninger

Personaleomkostninger omfatter løn og gager, inklusive feriepenge og pensioner samt andre omkostninger til social sikring m.v. til selskabets medarbejdere. I personaleomkostninger er fratrukket modtagne godtgørelser fra offentlige myndigheder.

Af- og nedskrivninger

Af- og nedskrivninger indeholder årets af- og nedskrivninger af materielle anlægsaktiver.

Finansielle indtægter og omkostninger

Finansielle indtægter og omkostninger indregnes i resultatopgørelsen med de beløb, der vedrører regnskabsåret. Finansielle poster omfatter renteindtægter og -omkostninger, realiserede og urealiserede kursgevinster og -tab vedrørende værdipapirer, gæld og transaktioner i fremmed valuta, amortisering af realkreditlån samt tillæg og godtgørelse under acontoskatteordningen mv.

Skat af årets resultat

Årets skat, som består af årets aktuelle selskabsskat og ændring i udskudt skat, indregnes i resultatopgørelsen med den del, der kan henføres til årets resultat, og direkte i egenkapitalen med den del, der kan henføres til posteringer direkte i egenkapitalen.

Materielle anlægsaktiver

Grunde og bygninger og andre anlæg, driftsmateriel og inventar måles til kostpris med fradrag af akkumulerede af- og nedskrivninger.

Afskrivningsgrundlaget er kostpris med fradrag af forventet restværdi efter afsluttet brugstid. Der afskrives ikke på grunde.

Kostpris omfatter anskaffelsesprisen og omkostninger direkte tilknyttet anskaffelsen indtil det tidspunkt, hvor aktivet er klar til brug.

Der foretages lineære afskrivninger baseret på følgende vurdering af aktivernes forventede brugstider og restværdier:

	Brugstid	Restværdi
Øvrige bygninger	100 år	0 %
Andre anlæg, driftsmateriel og inventar	5 år	0-50 %

Aktiver med en kostpris på under kr. 13.200 omkostningsføres i anskaffelsesåret.

Fortjeneste eller tab ved salg af materielle anlægsaktiver indregnes i resultatopgørelsen under andre driftsindtægter henholdsvis andre driftsomkostninger.

Likvider

Likvider omfatter likvide beholdninger og kortfristede værdipapirer med en løbetid under 3 måneder, og som uden hindring kan omsættes til likvide beholdninger, og hvorpå der kun er ubetydelig risiko for værdiændringer.

Anvendt regnskabspraksis

Værdipapirer og kapitalandele

Værdipapirer og kapitalandele, der består af børsnoterede aktier og obligationer, måles til dagsværdi på balancedagen.

Udbytte

Foreslået udbytte vises som en særskilt post under egenkapitalen. Udbytte indregnes som en forpligtelse på tidspunktet for vedtagelse på generalforsamlingen.

Selskabsskat og udskudt skat

Aktuelle skatteforpligtelser og tilgodehavende aktuel skat indregnes i balancen som beregnet skat af årets skattepligtige indkomst, reguleret for skat af tidligere års skattepligtige indkomster samt for betalte acontoskatter.

Udskudt skat måles efter den balanceorienterede gælds metode af midlertidige forskelle mellem regnskabsmæssig og skattemæssig værdi af aktiver og forpligtelser opgjort på grundlag af den planlagte anvendelse af aktivet henholdsvis afvikling af forpligtelsen.

Gældsforpligtelser

Prioritetsgæld er således målt til amortiseret kostpris, der for kontantlån svarer til lånets restgæld. For obligationslån svarer amortiseret kostpris til en restgæld beregnet som lånets underliggende kontantværdi på lånoptagelsestidspunktet reguleret med en over afdragstiden foretaget amortisering af lånets kursregulering på optagelsestidspunktet.

Øvrige gældsforpligtelser, som omfatter gæld til leverandører samt anden gæld, måles til amortiseret kostpris, hvilket sædvanligvis svarer til nominal værdi.

Periodeafgrænsningsposter

Periodeafgrænsningsposter omfatter modtagne betalinger vedrørende indtægter i de efterfølgende år.

Omregning af fremmed valuta

Transaktioner i fremmed valuta omregnes ved første indregning til transaktionsdagens kurs. Valutakursdifferencer, der opstår mellem transaktionsdagens kurs og kursen på betalingsdagen, indregnes i resultatopgørelsen som en finansiel post. Hvis valutapositioner anses for sikring af fremtidige pengestrømme, indregnes værdireguleringerne direkte på egenkapitalen.

Tilgodehavender, gæld og andre monetære poster i fremmed valuta omregnes til balancedagens valutakurs. Forskellen mellem balancedagens kurs og kursen på tidspunktet for tilgodehavendets eller gældsforpligtelsens opståen eller indregning i seneste årsregnskab indregnes i resultatopgørelsen under finansielle indtægter og omkostninger.

Resultatopgørelse 1. januar - 31. december

	<u>Note</u>	<u>2017</u> kr.	<u>2016</u> kr.
Bruttotab		-256.237	-164.489
Personaleomkostninger	1	<u>-1.214.276</u>	<u>-1.040.568</u>
Resultat før af- og nedskrivninger		-1.470.513	-1.205.057
Af- og nedskrivninger af materielle anlægsaktiver		<u>-40.374</u>	<u>-41.173</u>
Resultat før finansielle poster		-1.510.887	-1.246.230
Finansielle indtægter		1.038.339	1.395.846
Finansielle omkostninger		<u>-385.511</u>	<u>-699.156</u>
Resultat før skat		-858.059	-549.540
Skat af årets resultat	2	<u>133.258</u>	<u>120.658</u>
Årets resultat		<u><u>-724.801</u></u>	<u><u>-428.882</u></u>
Forslag til resultatdisponering			
Foreslået udbytte		105.800	103.400
Overført resultat		<u>-830.601</u>	<u>-532.282</u>
		<u><u>-724.801</u></u>	<u><u>-428.882</u></u>

Balance 31. december

	<u>Note</u>	<u>2017</u> kr.	<u>2016</u> kr.
Aktiver			
Grunde og bygninger		2.674.581	2.697.787
Andre anlæg, driftsmateriel og inventar		<u>5.924</u>	<u>23.092</u>
Materielle anlægsaktiver	3	<u>2.680.505</u>	<u>2.720.879</u>
Anlægsaktiver i alt		<u>2.680.505</u>	<u>2.720.879</u>
Udskudt skatteaktiv	5	329.705	140.958
Selskabsskat		<u>60.489</u>	<u>18.831</u>
Tilgodehavender		<u>390.194</u>	<u>159.789</u>
Værdipapirer		<u>13.755.906</u>	<u>14.248.137</u>
Værdipapirer		<u>13.755.906</u>	<u>14.248.137</u>
Likvide beholdninger		<u>133.061</u>	<u>540.346</u>
Omsætningsaktiver i alt		<u>14.279.161</u>	<u>14.948.272</u>
Aktiver i alt		<u>16.959.666</u>	<u>17.669.151</u>

Balance 31. december

	<u>Note</u>	<u>2017</u> kr.	<u>2016</u> kr.
Passiver			
Virksomhedskapital		125.000	125.000
Overført resultat		14.344.453	15.175.054
Foreslået udbytte for regnskabsåret		<u>105.800</u>	<u>103.400</u>
Egenkapital	4	<u>14.575.253</u>	<u>15.403.454</u>
Gæld til realkreditinstitutter		<u>1.800.000</u>	<u>1.800.000</u>
Langfristede gældsforpligtelser	6	<u>1.800.000</u>	<u>1.800.000</u>
Anden gæld		584.413	277.625
Periodeafgrænsningsposter		<u>0</u>	<u>188.072</u>
Kortfristede gældsforpligtelser		<u>584.413</u>	<u>465.697</u>
Gældsforpligtelser i alt		<u>2.384.413</u>	<u>2.265.697</u>
Passiver i alt		<u>16.959.666</u>	<u>17.669.151</u>
Eventualposter m.v.	7		
Pantsætninger og sikkerhedsstillelser	8		

Noter

	<u>2017</u> kr.	<u>2016</u> kr.
1 Personaleomkostninger		
Lønninger	960.000	840.807
Pensioner	240.000	180.000
Andre omkostninger til social sikring	14.276	13.430
Andre personaleomkostninger	<u>0</u>	<u>6.331</u>
	<u>1.214.276</u>	<u>1.040.568</u>
Gennemsnitligt antal beskæftigede medarbejdere	<u>1</u>	<u>2</u>
2 Skat af årets resultat		
Årets udskudte skat	-188.747	-120.658
Regulering af skat vedrørende tidligere år	<u>55.489</u>	<u>0</u>
	<u>-133.258</u>	<u>-120.658</u>
3 Materielle anlægsaktiver		
	Grunde og byg-	Andre anlæg,
	ninger	driftsmateriel og
	<u> </u>	<u>inventar</u>
Kostpris 1. januar 2017	<u>2.821.489</u>	<u>89.840</u>
Kostpris 31. december 2017	<u>2.821.489</u>	<u>89.840</u>
Af- og nedskrivninger 1. januar 2017	123.703	66.748
Årets afskrivninger	<u>23.205</u>	<u>17.168</u>
Af- og nedskrivninger 31. december 2017	<u>146.908</u>	<u>83.916</u>
Regnskabsmæssig værdi 31. december 2017	<u>2.674.581</u>	<u>5.924</u>

Noter

4 Egenkapital

	Virksomheds- kapital	Overført resultat	Foreslået udbytte for regnskabs- året	I alt
Egenkapital 1. januar 2017	125.000	15.175.054	103.400	15.403.454
Betalt ordinært udbytte	0	0	-103.400	-103.400
Årets resultat	0	-830.601	105.800	-724.801
Egenkapital 31. december 2017	125.000	14.344.453	105.800	14.575.253

Selskabskapitalen består af 125 anparter à nominelt kr. 1.000. Ingen anparter er tillagt særlige rettigheder. Der har ikke været ændringer i selskabskapitalen i de seneste 5 år.

	2017 kr.	2016 kr.
5 Hensættelse til udskudt skat		
Hensættelse til udskudt skat 1. januar 2017	-140.958	-20.300
Hensat i året	-188.747	-120.658
Hensættelse til udskudt skat 31. december 2017	-329.705	-140.958

6 Langfristede gældsforpligtelser

Gæld til realkreditinstitutter

Efter 5 år	1.537.379	1.541.534
Mellem 1 og 5 år	262.621	258.466
Langfristet del	1.800.000	1.800.000
Inden for et år	0	0
	1.800.000	1.800.000

7 Eventualposter m.v.

Ingen.

Noter

8 Pantsætninger og sikkerhedsstillelser

Til sikkerhed for gæld til realkreditinstitut t.kr. 1.800, er der udstedt ejerpantebreve i ejendom med en regnskabsmæssig værdi på t.kr. 2.675.

Herudover har selskabet ingen pantsætninger eller sikkerhedsstillelser herudover.

PENNEO

Underskrifterne i dette dokument er juridisk bindende. Dokumentet er underskrevet via Penneo™ sikker digital underskrift. Underskrivernes identiteter er blevet registreret, og informationerne er listet herunder.

“Med min underskrift bekræfter jeg indholdet og alle datoer i dette dokument.”

Inger Margrethe Claesen

Direktør

Serienummer: PID:9208-2002-2-603552091342

IP: 77.241.142.125

2018-06-01 11:17:24Z

NEM ID 

Henrik Johansen

Registreret revisor

Serienummer: CVR:28121717-RID:1240992020932

IP: 152.115.85.12

2018-06-01 13:04:38Z

NEM ID 

Inger Margrethe Claesen

Dirigent

Serienummer: PID:9208-2002-2-603552091342

IP: 77.241.142.125

2018-06-01 14:02:31Z

NEM ID 

Penneo dokumentnøgle: OMS75-YIPJV-63J1Y-3VV0G-JAZEW-0IOMV

Dette dokument er underskrevet digitalt via **Penneo.com**. Signeringsbeviserne i dokumentet er sikret og valideret ved anvendelse af den matematiske hashværdi af det originale dokument. Dokumentet er låst for ændringer og tidsstemplet med et certifikat fra en betroet tredjepart. Alle kryptografiske signeringsbeviser er indlejret i denne PDF, i tilfælde af de skal anvendes til validering i fremtiden.

Sådan kan du sikre, at dokumentet er originalt

Dette dokument er beskyttet med et Adobe CDS certifikat. Når du åbner dokumentet

i Adobe Reader, kan du se, at dokumentet er certificeret af **Penneo e-signature service** <penneo@penneo.com>. Dette er din garanti for, at indholdet af dokumentet er uændret.

Du har mulighed for at efterprøve de kryptografiske signeringsbeviser indlejret i dokumentet ved at anvende Penneos validator på følgende websted: <https://penneo.com/validate>