

---

# ***HWAP A/S***

c/o Wagner Holding ApS, Bispensgade 9, 1., 9000  
Aalborg

## **Årsrapport for 2017/18**

(regnskabsår 1/5 - 30/4)

---

CVR-nr. 25 09 93 62

Årsrapporten er fremlagt og  
godkendt på selskabets ordi-  
nære generalforsamling  
den 30/9 2018

Helle Wagner Pedersen  
Dirigent



**pwc**

# Indholdsfortegnelse

Side

## **Påtegninger**

Ledelsespåtegning 1

Den uafhængige revisors revisionspåtegning 2

## **Ledelsesberetning**

Selskabsoplysninger 5

Koncernoversigt 6

Hoved- og nøgletal 7

Ledelsesberetning 8

## **Koncern- og årsregnskab**

Resultatopgørelse 1. maj - 30. april 9

Balance 30. april 10

Egenkapitalopgørelse 14

Pengestrømsopgørelse 1. maj - 30. april 15

Noter til årsregnskabet 16

# Ledespåtegning

Bestyrelse og direktion har dags dato behandlet og godkendt årsrapporten for regnskabsåret 1. maj 2017 - 30. april 2018 for HWAP A/S.

Årsrapporten er aflagt i overensstemmelse med årsregnskabsloven.

Årsregnskabet og koncernregnskabet giver efter vores opfattelse et retvisende billede af selskabets og koncernens aktiver, passiver og finansielle stilling pr. 30. april 2018 samt af resultatet af selskabets og koncernens aktiviteter og koncernens pengestrømme for 2017/18.

Ledelsesberetningen indeholder efter vores opfattelse en retvisende redegørelse for de forhold, beretningen omhandler.

Årsrapporten indstilles til generalforsamlingens godkendelse.

Aalborg, den 30. september 2018

## Direktion

Helle Wagner Pedersen

## Bestyrelse

Jens Højmann Hansen

Karina Mundt Holst

Helle Wagner Pedersen

# Den uafhængige revisors revisionspåtegning

Til kapitalejeren i HWAP A/S

## Konklusion

Det er vores opfattelse, at koncernregnskabet og årsregnskabet giver et retvisende billede af koncernens og selskabets aktiver, passiver og finansielle stilling pr. 30. april 2018 samt af resultatet af koncernens og selskabets aktiviteter og koncernens pengestrømme for regnskabsåret 1. maj 2017 - 30. april 2018 i overensstemmelse med årsregnskabsloven.

Vi har revideret koncernregnskabet og årsregnskabet for HWAP A/S for regnskabsåret 1. maj 2017 - 30. april 2018, der omfatter resultatopgørelse, balance, egenkapitalopgørelse og noter, herunder anvendt regnskabspraksis, for såvel koncernen som selskabet samt pengestrømsopgørelse for koncernen ("regnskabet").

## Grundlag for konklusion

Vi har udført vores revision i overensstemmelse med internationale standarder om revision og de yderligere krav, der er gældende i Danmark. Vores ansvar ifølge disse standarder og krav er nærmere beskrevet i revisionspåtegningens afsnit "Revisors ansvar for revisionen af regnskabet". Vi er uafhængige af koncernen i overensstemmelse med internationale etiske regler for revisorer (IESBA's Etiske regler) og de yderligere krav, der er gældende i Danmark, ligesom vi har opfyldt vores øvrige etiske forpligtelser i henhold til disse regler og krav. Det er vores opfattelse, at det opnåede revisionsbevis er tilstrækkeligt og egnet som grundlag for vores konklusion.

## Udtalelse om ledelsesberetningen

Ledelsen er ansvarlig for ledelsesberetningen.

Vores konklusion om regnskabet omfatter ikke ledelsesberetningen, og vi udtrykker ingen form for konklusion med sikkerhed om ledelsesberetningen.

I tilknytning til vores revision af regnskabet er det vores ansvar at læse ledelsesberetningen og i den forbindelse overveje, om ledelsesberetningen er væsentligt inkonsistent med regnskabet eller vores viden opnået ved revisionen eller på anden måde synes at indeholde væsentlig fejlinformation.

Vores ansvar er derudover at overveje, om ledelsesberetningen indeholder krævede oplysninger i henhold til årsregnskabsloven.

Baseret på det udførte arbejde er det vores opfattelse, at ledelsesberetningen er i overensstemmelse med koncernregnskabet og årsregnskabet og er udarbejdet i overensstemmelse med årsregnskabslovens krav. Vi har ikke fundet væsentlig fejlinformation i ledelsesberetningen.

## Ledelsens ansvar for regnskabet

Ledelsen har ansvaret for udarbejdelsen af et koncernregnskab og et årsregnskab, der giver et retvisende billede i overensstemmelse med årsregnskabsloven. Ledelsen har endvidere ansvaret for den interne kontrol, som ledelsen anser for nødvendig for at udarbejde et regnskab uden væsentlig fejlinformation, uanset om denne skyldes besvigelser eller fejl.

# Den uafhængige revisors revisionspåtegning

Ved udarbejdelsen af regnskabet er ledelsen ansvarlig for at vurdere koncernens og selskabets evne til at fortsætte driften; at oplyse om forhold vedrørende fortsat drift, hvor dette er relevant; samt at udarbejde regnskabet på grundlag af regnskabsprincippet om fortsat drift, medmindre ledelsen enten har til hensigt at likvidere koncernen eller selskabet, indstille driften eller ikke har andet realistisk alternativ end at gøre dette.

## Revisors ansvar for revisionen af regnskabet

Vores mål er at opnå høj grad af sikkerhed for, om regnskabet som helhed er uden væsentlig fejlinformation, uanset om denne skyldes besvigelser eller fejl, og at afgive en revisionspåtegning med en konklusion. Høj grad af sikkerhed er et højt niveau af sikkerhed, men er ikke en garanti for, at en revision, der udføres i overensstemmelse med internationale standarder om revision og de yderligere krav, der er gældende i Danmark, altid vil afdække væsentlig fejlinformation, når sådan findes. Fejlinformationer kan opstå som følge af besvigelser eller fejl og kan betragtes som væsentlige, hvis det med rimelighed kan forventes, at de enkeltvis eller samlet har indflydelse på de økonomiske beslutninger, som brugerne træffer på grundlag af regnskabet.

Som led i en revision, der udføres i overensstemmelse med internationale standarder om revision og de yderligere krav, der er gældende i Danmark, foretager vi faglige vurderinger og opretholder professionel skepsis under revisionen. Herudover:

- Identificerer og vurderer vi risikoen for væsentlig fejlinformation i regnskabet, uanset om denne skyldes besvigelser eller fejl, udformer og udfører revisionshandlinger som reaktion på disse risici samt opnår revisionsbevis, der er tilstrækkeligt og egnet til at danne grundlag for vores konklusion. Risikoen for ikke at opdage væsentlig fejlinformation forårsaget af besvigelser er højere end ved væsentlig fejlinformation forårsaget af fejl, idet besvigelser kan omfatte sammensværgelser, dokumentfalsk, bevidste udeladelser, vildledning eller tilsidesættelse af intern kontrol.
- Opnår vi forståelse af den interne kontrol med relevans for revisionen for at kunne udforme revisionshandlinger, der er passende efter omstændighederne, men ikke for at kunne udtrykke en konklusion om effektiviteten af koncernens og selskabets interne kontrol.
- Tager vi stilling til, om den regnskabspraksis, som er anvendt af ledelsen, er passende, samt om de regnskabsmæssige skøn og tilknyttede oplysninger, som ledelsen har udarbejdet, er rimelige.
- Konkluderer vi, om ledelsens udarbejdelse af regnskabet på grundlag af regnskabsprincippet om fortsat drift er passende, samt om der på grundlag af det opnåede revisionsbevis er væsentlig usikkerhed forbundet med begivenheder eller forhold, der kan skabe betydelig tvivl om koncernens og selskabets evne til at fortsætte driften. Hvis vi konkluderer, at der er en væsentlig usikkerhed, skal vi i vores revisionspåtegning gøre opmærksom på oplysninger herom i regnskabet eller, hvis sådanne oplysninger ikke er tilstrækkelige, modificere vores konklusion. Vores konklusioner er baseret på det revisionsbevis, der er opnået frem til datoen for vores revisionspåtegning. Fremtidige begivenheder eller forhold kan dog medføre, at koncernen og selskabet ikke længere kan fortsætte driften.

## Den uafhængige revisors revisionspåtegning

- Tager vi stilling til den samlede præsentation, struktur og indhold af regnskabet, herunder noteoplysningerne, samt om regnskabet afspejler de underliggende transaktioner og begivenheder på en sådan måde, at der gives et retvisende billede heraf.
- Opnår vi tilstrækkeligt og egnet revisionsbevis for de finansielle oplysninger for virksomhederne eller forretningsaktiviteterne i koncernen til brug for at udtrykke en konklusion om koncernregnskabet. Vi er ansvarlige for at lede, føre tilsyn med og udføre koncernrevisionen. Vi er eneansvarlige for vores revisionskonklusion.

Vi kommunikerer med den øverste ledelse om blandt andet det planlagte omfang og den tidsmæssige placering af revisionen samt betydelige revisionsmæssige observationer, herunder eventuelle betydelige mangler i intern kontrol, som vi identificerer under revisionen.

Aalborg, den 30. september 2018

**PricewaterhouseCoopers**

Statsautoriseret Revisionspartnerselskab

*CVR-nr. 33 77 12 31*

Marianne Fog Jørgensen

statsautoriseret revisor

mne21405

## Selskabsoplysninger

### Selskabet

HWAP A/S  
c/o Wagner Holding ApS  
Bispensgade 9, 1.  
9000 Aalborg

CVR-nr.: 25 09 93 62  
Regnskabsperiode: 1. maj - 30. april  
Hjemstedskommune: Aalborg

### Bestyrelse

Jens Højmann Hansen  
Karina Mundt Holst  
Helle Wagner Pedersen

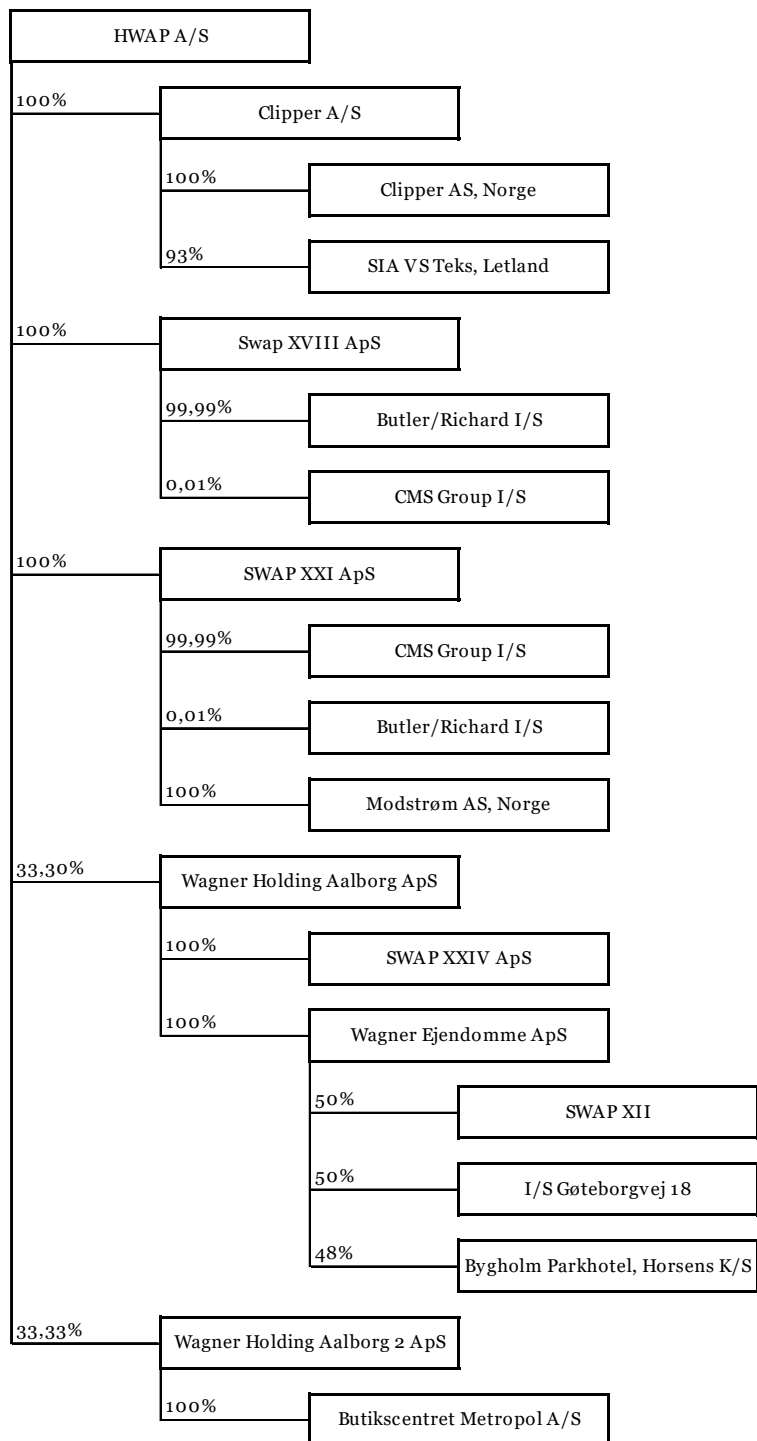
### Direktion

Helle Wagner Pedersen

### Revision

PricewaterhouseCoopers  
Statsautoriseret Revisionspartnerselskab  
Skelagervej 1A  
9000 Aalborg

# Koncernoversigt





# Hoved- og nøgletal

Set over en 3-årig periode kan koncernens udvikling beskrives ved følgende hoved- og nøgletal:

|  | Koncern |         |         |
|--|---------|---------|---------|
|  | 2017/18 | 2016/17 | 2015/16 |
|  | TDKK    | TDKK    | TDKK    |
| <b>Hovedtal</b>                              |         |         |         |
| <b>Resultat</b>                              |         |         |         |
| Resultat af ordinær primær drift             | -3.222  | -16.725 | -14.873 |
| Resultat før finansielle poster              | -649    | -20.657 | -14.600 |
| Resultat af finansielle poster               | 18.346  | 14.740  | 2.437   |
| Årets resultat                               | 16.430  | -9.503  | -9.189  |
| <b>Balance</b>                               |         |         |         |
| Balancesum                                   | 150.097 | 133.885 | 155.659 |
| Egenkapital                                  | 74.311  | 56.416  | 64.685  |
| <b>Pengestrømme</b>                          |         |         |         |
| Pengestrømme fra:                            |         |         |         |
| - driftsaktivitet                            | 21      | -6.761  | -23.588 |
| - investeringsaktivitet                      | 500     | 8.643   | -27.361 |
| heraf investering i materielle anlægsaktiver | -1.342  | -2.899  | -4.099  |
| - finansieringsaktivitet                     | -332    | -13.489 | 51.852  |
| Årets forskydning i likvider                 | 190     | -11.607 | 903     |
| <br>   |         |         |         |
| Antal medarbejdere                           | 201     | 224     | 231     |
| <b>Nøgletal i %</b>                          |         |         |         |
| Afkastningsgrad                              | -0,4%   | -15,4%  | -9,4%   |
| Soliditetsgrad                               | 49,5%   | 42,1%   | 41,6%   |
| Forrentning af egenkapital                   | 25,1%   | -15,7%  | -13,3%  |

Nøgletallene er udarbejdet i overensstemmelse med Den Danske Finansanalytikerforenings anbefalinger og vejledning. Der henvises til definitioner i afsnittet om regnskabspraksis.

Regnskabsåret 2015-16 er første år der udarbejdes koncernregnskab, hvorfor der kun fremgår 3 års hoved- og nøgletal.

# Ledelsesberetning

Årsrapporten for HWAP A/S for 2017/18 er udarbejdet i overensstemmelse med årsregnskabslovens bestemmelser for mellemstore virksomheder i regnskabsklasse C.

Års- og koncernregnskabet er aflagt efter samme regnskabspraksis som sidste år.

## Væsentligste aktiviteter

Selskabets væsentligste aktivitet er at eje og besidde kapitalandele i datter- og associerede selskaber samt formuepleje i øvrigt.

Koncernens væsentligste aktiviteter er at drive detailhandelsvirksomhed inden for beklædningsbranchen.

## Udvikling i året

Koncernens resultatopgørelse for 2017/18 udviser et overskud på DKK 16.429.620, og koncernens balance pr. 30. april 2018 udviser en egenkapital på DKK 74.311.384. Resultat er en effekt af den strategieksekvering koncernen er undergået, som generelt har givet forbedret resultater.

Ledelsen anser resultatet af årets drift som tilfredsstillende.

## Målsætninger og forventninger for det kommende år

Ledelsen forventer et resultat for næste år i størrelsesorden DKK 18 mio. Dette skal ske ved at forsætte den tilpasning og konsolidering af koncernen, som ledelsen har påbegyndt.

## Redegørelse for kønsmæssig sammensætning

Koncernledelsen består af en direktør og tre bestyrelsesmedlemmer, hvor den kønsmæssige sammensætning er således at direktøren er en kvinde og en bestyrelse bestående af to kvinder og en mand.

## Usikkerhed ved indregning og måling

Der er ikke forekommet usikkerhed ved indregning og måling i årsrapporten.

## Usædvanlige forhold

Der har ikke indfundet sig usædvanlige forhold i Koncernen pr. 30. april 2018.

## Begivenheder efter balancedagen

Der er ikke efter balancedagen indtruffet forhold, som har væsentlig indflydelse på bedømmelsen af årsrapporten.

## Resultatopgørelse 1. maj - 30. april

|   | Note | Koncern           |                    | Moderselskab      |                   |
|---|------|-------------------|--------------------|-------------------|-------------------|
|   |      | 2017/18           | 2016/17            | 2017/18           | 2016/17           |
|   |      | DKK               | DKK                | DKK               | DKK               |
| <b>Bruttofortjeneste</b>  |      | <b>48.974.024</b> | <b>45.500.565</b>  | <b>136.682</b>    | <b>-203.273</b>   |
| Personaleomkostninger   | 1    | -44.256.577       | -50.715.181        | -22.413           | 0                 |
| Af- og nedskrivninger af immaterielle og materielle anlægsaktiver |      | -4.229.430        | -10.734.217        | 0                 | -125.775          |
| Andre driftsomkostninger  |      | -1.136.840        | -4.707.997         | 0                 | 0                 |
| <b>Resultat før finansielle poster</b>                            |      | <b>-648.823</b>   | <b>-20.656.830</b> | <b>114.269</b>    | <b>-329.048</b>   |
| Indtægter af kapitalandele i dattervirksomheder                   | 2    | 0                 | 0                  | -4.827.667        | -26.696.711       |
| Indtægter af kapitalandele i associerede virksomheder             | 3    | 20.715.330        | 16.942.782         | 20.715.330        | 16.942.782        |
| Finansielle indtægter   | 4    | 97.444            | 633.165            | 1.777.469         | 1.759.993         |
| Finansielle omkostninger  | 5    | -2.466.522        | -2.835.954         | -1.177.247        | -1.126.275        |
| <b>Resultat før skat</b>  |      | <b>17.697.429</b> | <b>-5.916.837</b>  | <b>16.602.154</b> | <b>-9.449.259</b> |
| Skat af årets resultat  | 6    | -1.267.809        | -3.586.220         | -175.715          | -72.247           |
| <b>Årets resultat</b>   |      | <b>16.429.620</b> | <b>-9.503.057</b>  | <b>16.426.439</b> | <b>-9.521.506</b> |

## Resultatdisponering

|   | Koncern           |                   | Moderselskab      |             |
|---|-------------------|-------------------|-------------------|-------------|
|   | 2017/18           | 2016/17           | 2017/18           | 2016/17     |
|   | DKK               | DKK               | DKK               | DKK         |
| <b>Forslag til resultatdisponering</b>                      |                   |                   |                   |             |
| Reserve for nettoopskrivning efter den indre værdis metode  | 19.216.803        | 15.444.411        | 35.714.112        | 15.220.272  |
| Minoritetsinteressers andel af dattervirksomheders resultat | 3.180             | 18.348            | 0                 | 0           |
| Overført resultat   | -2.790.363        | -24.965.816       | -19.287.673       | -24.741.778 |
| <b>16.429.620</b>   | <b>-9.503.057</b> | <b>16.426.439</b> | <b>-9.521.506</b> |             |

# Balance 30. april

## Aktiver

|  | Note     | Koncern           |                   | Moderselskab       |                   |
|--|----------|-------------------|-------------------|--------------------|-------------------|
|  |          | 2018<br>DKK       | 2017<br>DKK       | 2018<br>DKK        | 2017<br>DKK       |
| Lejemålsrettigheder                      |          | 1.545.167         | 1.794.333         | 0                  | 0                 |
| Goodwill                                 |          | 1.590.416         | 1.873.985         | 0                  | 0                 |
| <b>Immaterielle anlægsaktiver</b>        | <b>7</b> | <b>3.135.583</b>  | <b>3.668.318</b>  | <b>0</b>           | <b>0</b>          |
| Grunde og bygninger                      |          | 768.508           | 720.742           | 0                  | 0                 |
| Produktionsanlæg og maskiner             |          | 0                 | 0                 | 0                  | 0                 |
| Andre anlæg, driftsmateriel og inventar  |          | 3.832.069         | 4.879.869         | 0                  | 0                 |
| Indretning af lejede lokaler             |          | 2.136.019         | 3.245.226         | 0                  | 0                 |
| <b>Materielle anlægsaktiver</b>          | <b>8</b> | <b>6.736.596</b>  | <b>8.845.837</b>  | <b>0</b>           | <b>0</b>          |
| Kapitalandele i dattervirksomheder       | 9        | 0                 | 0                 | 30.418.308         | 26.188.411        |
| Kapitalandele i associerede virksomheder | 10       | 81.887.691        | 60.983.903        | 81.887.691         | 60.983.903        |
| Andre tilgodehavender                    | 11       | 1.460.577         | 2.575.176         | 0                  | 0                 |
| <b>Finansielle anlægsaktiver</b>         |          | <b>83.348.268</b> | <b>63.559.079</b> | <b>112.305.999</b> | <b>87.172.314</b> |
| <b>Anlægsaktiver</b>                     |          | <b>93.220.447</b> | <b>76.073.234</b> | <b>112.305.999</b> | <b>87.172.314</b> |
| Råvarer og hjælpematerialer              |          | 8.498.280         | 5.247.811         | 0                  | 0                 |
| Varer under fremstilling                 |          | 1.305.795         | 1.480.737         | 0                  | 0                 |
| Færdigvarer og handelsvarer              |          | 22.824.483        | 26.093.937        | 0                  | 0                 |
| Forudbetaling for varer                  |          | 1.330.201         | 1.537.786         | 0                  | 0                 |
| <b>Varebeholdninger</b>                  |          | <b>33.958.759</b> | <b>34.360.271</b> | <b>0</b>           | <b>0</b>          |

# Balance 30. april

## Aktiver

| Note   | Koncern            |                    | Moderselskab       |                    |
|--|--------------------|--------------------|--------------------|--------------------|
|  | 2018<br>DKK        | 2017<br>DKK        | 2018<br>DKK        | 2017<br>DKK        |
| Tilgodehavender fra salg og tjenesteydelser              | 17.590.334         | 18.395.065         | 0                  | 0                  |
| Tilgodehavender hos tilknyttede virksomheder             | 0                  | 0                  | 10.404.010         | 31.861.811         |
| Andre tilgodehavender                                    | 1.386.600          | 1.103.238          | 300.000            | 0                  |
| Udskudt skatteaktiv                                      | 12 508.998         | 204.181            | 0                  | 29.043             |
| Selskabsskat   | 0                  | 0                  | 0                  | 608.370            |
| Tilgodehavende selskabsskat hos tilknyttede virksomheder | 0                  | 0                  | 1.435.113          | 8.816              |
| Periodeafgrænsningsposter                                | 13 1.290.968       | 1.797.633          | 0                  | 0                  |
| <b>Tilgodehavender</b>                                   | <b>20.776.900</b>  | <b>21.500.117</b>  | <b>12.139.123</b>  | <b>32.508.040</b>  |
| <b>Likvide beholdninger</b>                              | <b>2.140.544</b>   | <b>1.950.939</b>   | <b>0</b>           | <b>0</b>           |
| <b>Omsætningsaktiver</b>                                 | <b>56.876.203</b>  | <b>57.811.327</b>  | <b>12.139.123</b>  | <b>32.508.040</b>  |
| <b>Aktiver</b>   | <b>150.096.650</b> | <b>133.884.561</b> | <b>124.445.122</b> | <b>119.680.354</b> |

# Balance 30. april

## Passiver

|  | Note | Koncern           |                   | Morderselskab     |                   |
|--|------|-------------------|-------------------|-------------------|-------------------|
|  |      | 2018<br>DKK       | 2017<br>DKK       | 2018<br>DKK       | 2017<br>DKK       |
| Selskabskapital  |      | 600.000           | 600.000           | 600.000           | 600.000           |
| Reserve for nettoopskrivning efter<br>den indre værdis metode          |      | 49.856.752        | 28.952.964        | 66.132.752        | 28.952.964        |
| Overført resultat  |      | 23.696.535        | 26.708.208        | 7.420.535         | 26.708.208        |
| <b>Egenkapital henført til kapitalejere<br/>af morderselskabet</b>     |      | <b>74.153.287</b> | <b>56.261.172</b> | <b>74.153.287</b> | <b>56.261.172</b> |
| Minoritetsinteresser   |      | 158.097           | 154.667           | 0                 | 0                 |
| <b>Egenkapital</b>   |      | <b>74.311.384</b> | <b>56.415.839</b> | <b>74.153.287</b> | <b>56.261.172</b> |
| Hensættelser vedrørende<br>kapitalandele i tilknyttede<br>virksomheder |      | 0                 | 0                 | 0                 | 18.509.049        |
| Andre hensættelser   | 14   | 118.895           | 2.555.291         | 0                 | 0                 |
| <b>Hensatte forpligtelser</b>  |      | <b>118.895</b>    | <b>2.555.291</b>  | <b>0</b>          | <b>18.509.049</b> |
| Anden gæld   |      | 0                 | 155.319           | 0                 | 0                 |
| <b>Langfristede gældsforpligtelser</b>                                 | 15   | <b>0</b>          | <b>155.319</b>    | <b>0</b>          | <b>0</b>          |

# Balance 30. april

## Passiver

|   | Note | Koncern            |                    | Morderselskab      |                    |
|---|------|--------------------|--------------------|--------------------|--------------------|
|   |      | 2018<br>DKK        | 2017<br>DKK        | 2018<br>DKK        | 2017<br>DKK        |
| Kreditinstitutter                                       |      | 45.564.673         | 45.893.630         | 21.264.592         | 21.521.937         |
| Modtagne forudbetalinger fra kunder                     |      | 705.011            | 791.649            | 0                  | 0                  |
| Leverandører af varer og<br>tjenesteydelser             |      | 8.388.213          | 9.571.781          | 61.000             | 25.000             |
| Gæld til tilknyttede virksomheder                       |      | 0                  | 0                  | 14.501.647         | 13.222.899         |
| Gæld til selskabsdeltagere og<br>ledelse                |      | 5.482              | 7.144              | 5.482              | 7.144              |
| Selskabsskat  |      | 639.575            | 466.908            | 1.168.001          | 0                  |
| Gæld til tilknyttede virksomheder<br>vedr. selskabsskat |      | 1.321.564          | 0                  | 404.700            | 0                  |
| Anden gæld  | 15   | 18.872.031         | 17.813.000         | 12.886.413         | 10.133.153         |
| Periodeafgrænsningsposter                               | 16   | 169.822            | 214.000            | 0                  | 0                  |
| <b>Kortfristede gældsforpligtelser</b>                  |      | <b>75.666.371</b>  | <b>74.758.112</b>  | <b>50.291.835</b>  | <b>44.910.133</b>  |
| <b>Gældsforpligtelser</b>                               |      | <b>75.666.371</b>  | <b>74.913.431</b>  | <b>50.291.835</b>  | <b>44.910.133</b>  |
| <b>Passiver</b>   |      | <b>150.096.650</b> | <b>133.884.561</b> | <b>124.445.122</b> | <b>119.680.354</b> |
| Eventualposter og øvrige<br>økonomiske forpligtelser    | 19   |                    |                    |                    |                    |
| Anvendt regnskabspraksis                                | 20   |                    |                    |                    |                    |

# Egenkapitalopgørelse

## Koncern

|  | Selskabs-<br>kapital | Reserve for<br>nettoopskriv-<br>ning efter<br>den indre<br>værdis meto-<br>de | Overført<br>resultat | Egenkapital<br>ekskl. minori-<br>tets-<br>interesser | Minoritets-<br>interesser | I alt             |
|--|----------------------|---|----------------------|--|---------------------------|-------------------|
|  |                      |   |                      |  |                           |                   |
| Egenkapital 1. maj   | 600.000              | 28.952.964  | 26.708.208           | 56.261.172   | 154.667                   | 56.415.839        |
| Valutakursregulering                                       | 0                    | 0   | 0                    | 0  | 250                       | 250               |
| Regulering af sikringsinstrumenter til<br>dagsværdi primo  | 0                    | 0   | 97.470               | 97.470   | 0                         | 97.470            |
| Regulering af sikringsinstrumenter til<br>dagsværdi ultimo | 0                    | 0   | -381.193             | -381.193   | 0                         | -381.193          |
| Øvrige egenkapitalbevægelser                               | 0                    | 1.686.958   | 0                    | 1.686.958  | 0                         | 1.686.958         |
| Skat af øvrige egenkapitalbevægelser                       | 0                    | 0   | 62.413               | 62.413   | 0                         | 62.413            |
| Årets resultat   | 0                    | 19.216.830  | -2.790.363           | 16.426.467   | 3.180                     | 16.429.647        |
| <b>Egenkapital 30. april</b>                               | <b>600.000</b>       | <b>49.856.752</b>   | <b>23.696.535</b>    | <b>74.153.287</b>                                    | <b>158.097</b>            | <b>74.311.384</b> |

## Moderselskab

|                              | Selskabs-<br>kapital | Reserve for<br>nettoopskriv-<br>ning efter<br>den indre<br>værdis meto-<br>de | Overført<br>resultat | Egenkapital<br>ekskl. minori-<br>tets-<br>interesser | Minoritets-<br>interesser | I alt             |
|------------------------------|----------------------|---|----------------------|--|---------------------------|-------------------|
|                              |                      |   |                      |  |                           |                   |
| Egenkapital 1. maj           | 600.000              | 28.952.964  | 26.708.208           | 56.261.172   | 0                         | 56.261.172        |
| Øvrige egenkapitalbevægelser | 0                    | 1.465.676   | 0                    | 1.465.676  | 0                         | 1.465.676         |
| Årets resultat               | 0                    | 35.714.112  | -19.287.673          | 16.426.439   | 0                         | 16.426.439        |
| <b>Egenkapital 30. april</b> | <b>600.000</b>       | <b>66.132.752</b>   | <b>7.420.535</b>     | <b>74.153.287</b>                                    | <b>0</b>                  | <b>74.153.287</b> |



## Pengestrømsopgørelse 1. maj - 30. april

|  | Note | Koncern          |                    |
|--|------|------------------|--------------------|
|  |      | 2017/18          | 2016/17            |
|  |      | DKK              | DKK                |
| Årets resultat                                       |      | 16.429.620       | -9.503.057         |
| Reguleringer   | 17   | -15.395.937      | 4.306.230          |
| Ændring i driftskapital                              | 18   | 840.193          | -274.409           |
| <b>Pengestrømme fra drift før finansielle poster</b> |      | <b>1.873.876</b> | <b>-5.471.236</b>  |
| Renteindbetalinger og lignende                       |      | 97.444           | 633.164            |
| Renteudbetalinger og lignende                        |      | -2.466.522       | -2.835.954         |
| <b>Pengestrømme fra ordinær drift</b>                |      | <b>-495.202</b>  | <b>-7.674.026</b>  |
| Betalt selskabsskat                                  |      | 516.686          | 913.109            |
| <b>Pengestrømme fra driftsaktivitet</b>              |      | <b>21.484</b>    | <b>-6.760.917</b>  |
| Køb af materielle anlægsaktiver                      |      | -1.342.241       | -2.899.399         |
| Salg af materielle anlægsaktiver                     |      | 344.000          | 10.043.881         |
| Modtaget udbytte fra associerede virksomheder        |      | 1.498.500        | 1.498.500          |
| <b>Pengestrømme fra investeringsaktivitet</b>        |      | <b>500.259</b>   | <b>8.642.982</b>   |
| Tilbagebetaling af gæld til realkreditinstitutter    |      | 0                | -6.862.809         |
| Tilbagebetaling af gæld til kreditinstitutter        |      | -328.958         | -6.107.798         |
| Minoritetsinteresser                                 |      | -3.180           | -18.348            |
| Betalt udbytte                                       |      | 0                | -500.000           |
| <b>Pengestrømme fra finansieringsaktivitet</b>       |      | <b>-332.138</b>  | <b>-13.488.955</b> |
| <b>Ændring i likvider</b>                            |      | <b>189.605</b>   | <b>-11.606.890</b> |
| Likvider 1. maj                                      |      | 1.950.939        | 13.557.829         |
| <b>Likvider 30. april</b>                            |      | <b>2.140.544</b> | <b>1.950.939</b>   |
| Likvider specificeres således:                       |      |                  |                    |
| Likvide beholdninger                                 |      | 2.140.544        | 1.950.939          |
| Værdipapirer   |      | 0                | 0                  |
| <b>Likvider 30. april</b>                            |      | <b>2.140.544</b> | <b>1.950.939</b>   |

## Noter til årsregnskabet

|   | Koncern           |                   | Moderselskab   |                |
|---|-------------------|-------------------|----------------|----------------|
|   | 2017/18<br>DKK    | 2016/17<br>DKK    | 2017/18<br>DKK | 2016/17<br>DKK |
| <b>1 Personaleomkostninger</b>                        |                   |                   |                |                |
| Lønninger   | 41.580.035        | 47.634.123        | 22.413         | 0              |
| Pensioner   | 1.527.857         | 1.789.125         | 0              | 0              |
| Andre omkostninger til social sikring                 | 1.148.685         | 1.291.933         | 0              | 0              |
|   | <b>44.256.577</b> | <b>50.715.181</b> | <b>22.413</b>  | <b>0</b>       |
| <b>Gennemsnitligt antal beskæftigede medarbejdere</b> | <b>201</b>        | <b>224</b>        | <b>0</b>       | <b>0</b>       |

Med henvisning til årsregnskabslovens § 98 B stk. 3 er vederlaget til direktionen ikke oplyst.

### 2 Indtægter af kapitalandele i dattervirksomheder

|  |                   |                    |
|--|-------------------|--------------------|
| Andel af overskud i dattervirksomheder                                   | 4.497.382         | 3.466.750          |
| Andel af underskud i dattervirksomheder                                  | -9.857.159        | -30.584.271        |
| Forskydning i intern avance på varebeholdninger købt inden for koncernen | 741.427           | -117.028           |
| Skat af intern avance på varebeholdninger                                | -163.114          | 545.796            |
| Valutakursregulering   | -46.203           | -7.958             |
|  | <b>-4.827.667</b> | <b>-26.696.711</b> |

### 3 Indtægter af kapitalandele i associerede virksomheder

|  |                   |                   |                   |                   |
|--|-------------------|-------------------|-------------------|-------------------|
| Andel af overskud i associerede virksomheder | 20.715.330        | 16.942.782        | 20.715.330        | 16.942.782        |
|  | <b>20.715.330</b> | <b>16.942.782</b> | <b>20.715.330</b> | <b>16.942.782</b> |

## Noter til årsregnskabet

|  | Koncern          |                  | Moderselskab     |                  |
|--|------------------|------------------|------------------|------------------|
|  | 2017/18<br>DKK   | 2016/17<br>DKK   | 2017/18<br>DKK   | 2016/17<br>DKK   |
| <b>4 Finansielle indtægter</b>             |                  |                  |                  |                  |
| Renteindtægter tilknyttede virksomheder    | 0                | 0                | 1.776.861        | 1.420.445        |
| Andre finansielle indtægter                | 97.444           | 633.165          | 608              | 339.548          |
|  | <b>97.444</b>    | <b>633.165</b>   | <b>1.777.469</b> | <b>1.759.993</b> |
| <b>5 Finansielle omkostninger</b>          |                  |                  |                  |                  |
| Renteomkostninger tilknyttede virksomheder | 0                | 0                | 326.110          | 222.899          |
| Andre finansielle omkostninger             | 1.962.039        | 2.136.120        | 851.137          | 903.376          |
| Kursreguleringer                           | 434.911          | 694.629          | 0                | 0                |
| Valutakurstab                              | 69.572           | 5.205            | 0                | 0                |
|  | <b>2.466.522</b> | <b>2.835.954</b> | <b>1.177.247</b> | <b>1.126.275</b> |
| <b>6 Skat af årets resultat</b>            |                  |                  |                  |                  |
| Årets aktuelle skat                        | 1.449.816        | 177.360          | 128.128          | 9.460            |
| Årets udskudte skat                        | 204.150          | 3.401.034        | 29.044           | 54.961           |
| Regulering af skat vedrørende tidligere år | -386.157         | 7.826            | 18.543           | 7.826            |
|  | <b>1.267.809</b> | <b>3.586.220</b> | <b>175.715</b>   | <b>72.247</b>    |

# Noter til årsregnskabet

## 7 Immaterielle anlægsaktiver

### Koncern

|  | Lejemålsrettig-<br>heder<br>DKK | Goodwill<br>DKK         |
|--|---------------------------------|-------------------------|
| Kostpris 1. maj                            | 2.778.333                       | 5.908.173               |
| Afgang i årets løb                         | -2.550.000                      | 0                       |
| Overførsler i årets løb                    | 2.141.667                       | 0                       |
| Kostpris 30. april                         | <u>2.370.000</u>                | <u>5.908.173</u>        |
| Ned- og afskrivninger 1. maj               | 984.000                         | 4.034.188               |
| Årets afskrivninger                        | 249.166                         | 283.569                 |
| Tilbageførte afskrivninger på årets afgang | -2.550.000                      | 0                       |
| Overførsler i årets løb                    | 2.141.667                       | 0                       |
| Ned- og afskrivninger 30. april            | <u>824.833</u>                  | <u>4.317.757</u>        |
| <b>Regnskabsmæssig værdi 30. april</b>     | <b><u>1.545.167</u></b>         | <b><u>1.590.416</u></b> |
| Afskrives over                             | <u>5-10 år</u>                  | <u>5-10 år</u>          |

# Noter til årsregnskabet

## 8 Materielle anlægsaktiver

### Koncern

|  | Grunde og byg-<br>ninger | Produktionsan-<br>læg og maski-<br>ner | Andre anlæg,<br>driftsmateriel og<br>inventar | Indretning af le-<br>jede lokaler |
|--|--------------------------|--|---|-----------------------------------|
|  | DKK                      | DKK                                    | DKK   | DKK                               |
| Kostpris 1. maj  | 1.239.565                | 45.200                                 | 32.899.514                                    | 18.660.929                        |
| Tilgang i årets løb  | 121.224                  | 0                                      | 998.448                                       | 223.352                           |
| Afgang i årets løb   | -35.379                  | 0                                      | -6.706.076                                    | -5.878.735                        |
| Overførsler i årets løb                                    | -7.028                   | 0                                      | 624.123                                       | 782.999                           |
| Kostpris 30. april   | <u>1.318.382</u>         | <u>45.200</u>                          | <u>27.816.009</u>                             | <u>13.788.545</u>                 |
| Ned- og afskrivninger 1. maj                               | 518.317                  | 45.200                                 | 28.019.645                                    | 15.415.703                        |
| Årets afskrivninger  | 39.222                   | 0                                      | 2.166.972                                     | 1.490.501                         |
| Årets ned- og afskrivninger på<br>afhændede aktiver        | 0                        | 0                                      | -838.500                                      | 0                                 |
| Tilbageførte ned- og afskrivninger på<br>afhændede aktiver | 0                        | 0                                      | -5.364.177                                    | -5.253.678                        |
| Overførsler i årets løb                                    | -7.665                   | 0                                      | 0   | 0                                 |
| Ned- og afskrivninger 30. april                            | <u>549.874</u>           | <u>45.200</u>                          | <u>23.983.940</u>                             | <u>11.652.526</u>                 |
| <b>Regnskabsmæssig værdi 30. april</b>                     | <b><u>768.508</u></b>    | <b><u>0</u></b>                        | <b><u>3.832.069</u></b>                       | <b><u>2.136.019</u></b>           |

### Moderselskab

|  | Andre anlæg,<br>driftsmateriel og<br>inventar |
|--|---|
|  | DKK   |
| Kostpris 1. maj                                  | 838.500                                       |
| Afgang i årets løb                               | -838.500                                      |
| Ned- og afskrivninger 1. maj                     | 838.500                                       |
| Årets ned- og afskrivninger på afhændede aktiver | -838.500                                      |
| <b>Regnskabsmæssig værdi 30. april</b>           | <b><u>0</u></b>                               |

## Noter til årsregnskabet

|   | <b>Moderselskab</b> |                   |
|---|---------------------|-------------------|
|   | 2018                | 2017              |
|   | DKK                 | DKK               |
| <b>9 Kapitalandele i dattervirksomheder</b>                               |                     |                   |
| Kostpris 1. maj   | 17.547.416          | 17.547.416        |
| Kostpris 30. april  | 17.547.416          | 17.547.416        |
| Værdireguleringer 1. maj  | -37.857.467         | -11.384.765       |
| Årets resultat  | -5.359.777          | -27.117.521       |
| Intern avance   | 741.427             | -117.028          |
| Øvrige egenkapitalbevægelser, netto                                       | -221.282            | 224.009           |
| Andre reguleringer  | -163.114            | 545.796           |
| Overførsler i årets løb   | -46.203             | -7.958            |
| Værdireguleringer 30. april   | -42.906.416         | -37.857.467       |
| Kapitalandele med negativ indre værdi nedskrevet over tilgodehavender     | 55.777.308          | 27.989.413        |
| Kapitalandele med negativ indre værdi overført til hensatte forpligtelser | 0                   | 18.509.049        |
| <b>Regnskabsmæssig værdi 30. april</b>                                    | <b>30.418.308</b>   | <b>26.188.411</b> |

Kapitalandele i dattervirksomheder specificeres således:

| Navn           | Hjemsted | Selskabskapital | Stemme- og<br>ejerandel |
|----------------|----------|-----------------|-------------------------|
| SWAP XXI ApS   | Aalborg  | TDKK 1.500      | 100%                    |
| SWAP XVIII ApS | Aalborg  | TDKK 125        | 100%                    |
| Clipper A/S    | Herning  | TDKK 2.000      | 100%                    |

## Noter til årsregnskabet

|  | Koncern           |                   | Moderselskab      |                   |
|--|-------------------|-------------------|-------------------|-------------------|
|  | 2018              | 2017              | 2018              | 2017              |
|  | DKK               | DKK               | DKK               | DKK               |
| <b>10 Kapitalandele i associerede virksomheder</b> |                   |                   |                   |                   |
| Kostpris 1. maj                                    | 32.030.939        | 32.030.939        | 32.030.939        | 32.030.939        |
| Kostpris 30. april                                 | 32.030.939        | 32.030.939        | 32.030.939        | 32.030.939        |
| Værdireguleringer 1. maj                           | 28.952.964        | 11.998.511        | 28.952.964        | 11.998.511        |
| Årets resultat                                     | 20.715.330        | 16.942.782        | 20.715.330        | 16.942.782        |
| Modtagne udbytter                                  | -1.498.500        | -1.498.500        | -1.498.500        | -1.498.500        |
| Øvrige egenkapitalbevægelser, netto                | 1.686.958         | 1.510.171         | 1.686.958         | 1.510.171         |
| Værdireguleringer 30. april                        | 49.856.752        | 28.952.964        | 49.856.752        | 28.952.964        |
| <b>Regnskabsmæssig værdi 30. april</b>             | <b>81.887.691</b> | <b>60.983.903</b> | <b>81.887.691</b> | <b>60.983.903</b> |

Kapitalandele i associerede virksomheder specificeres således:

| Navn                         | Hjemsted | Selskabskapital | Stemme- og ejerandel |
|------------------------------|----------|-----------------|----------------------|
| Wagner Holding Aalborg ApS   | Aalborg  | TDKK 3.000      | 33%                  |
| Wagner Holding Aalborg 2 ApS | Aalborg  | TDKK 300        | 33%                  |

### 11 Øvrige finansielle anlægsaktiver

|  | Koncern            |
|--|--------------------|
|  | Andre tilgodehaver |
|  | DKK                |
| Kostpris 1. maj                        | 2.575.176          |
| Afgang i årets løb                     | -1.114.599         |
| Kostpris 30. april                     | 1.460.577          |
| <b>Regnskabsmæssig værdi 30. april</b> | <b>1.460.577</b>   |

## Noter til årsregnskabet

|  | Koncern        |                | Moderselskab |               |
|--|----------------|----------------|--------------|---------------|
|  | 2018<br>DKK    | 2017<br>DKK    | 2018<br>DKK  | 2017<br>DKK   |
| <b>12 Udskudt skatteaktiv</b>                  |                |                |              |               |
| Udskudt skatteaktiv 1. maj                     | 204.181        | 3.306.665      | 29.043       | 84.004        |
| Årets indregnede beløb i<br>resultatopgørelsen | -204.150       | -3.401.034     | -29.043      | -54.961       |
| Årets indregnede beløb på<br>egenkapitalen     | 508.967        | 298.550        | 0            | 0             |
| <b>Udskudt skatteaktiv 30. april</b>           | <b>508.998</b> | <b>204.181</b> | <b>0</b>     | <b>29.043</b> |

### 13 Periodeafgrænsningsposter

Periodeafgrænsningsposter udgøres af forudbetalte omkostninger vedrørende husleje, forsikringspræmier, abonnementer og renter.

### 14 Andre hensættelser

Andre hensættelser vedrører tabsgivende kontrakter og genetablering af lejemål, hvor koncernen er forpligtet til at betale husleje eller omkostninger til reetablering af fraflyttede lejemål.

|                    |                |                  |          |          |
|--------------------|----------------|------------------|----------|----------|
| Andre hensættelser | 118.895        | 2.555.291        | 0        | 0        |
|                    | <b>118.895</b> | <b>2.555.291</b> | <b>0</b> | <b>0</b> |

### 15 Langfristede gældsforpligtelser

Afdrag, der forfalder inden for 1 år, er opført under kortfristede gældsforpligtelser. Øvrige forpligtelser er indregnet under langfristede gældsforpligtelser.

Gældsforpligtelserne forfalder efter nedenstående orden:

#### Anden gæld

|                        |                   |                   |                   |                   |
|------------------------|-------------------|-------------------|-------------------|-------------------|
| Mellem 1 og 5 år       | 0                 | 155.319           | 0                 | 0                 |
| Langfristet del        | 0                 | 155.319           | 0                 | 0                 |
| Øvrig kortfristet gæld | 18.872.031        | 17.813.000        | 12.886.413        | 10.133.153        |
|                        | <b>18.872.031</b> | <b>17.968.319</b> | <b>12.886.413</b> | <b>10.133.153</b> |



# Noter til årsregnskabet

## 16 Periodeafgrænsningsposter

Periodeafgrænsningsposter udgøres af modtagne forudbetalinger vedrørende indtægter i de efterfølgende år.

|  | Koncern            |                  |
|--|--------------------|------------------|
|  | 2017/18            | 2016/17          |
|  | DKK                | DKK              |
| <b>17 Pengestrømsopgørelse - reguleringer</b>          |                    |                  |
| Finansielle indtægter                                  | -97.444            | -633.165         |
| Finansielle omkostninger                               | 2.466.522          | 2.835.954        |
| Af- og nedskrivninger inklusiv tab og gevinst ved salg | 1.707.393          | 15.460.003       |
| Indtægter af kapitalandele i associerede virksomheder  | -20.715.330        | -16.942.782      |
| Skat af årets resultat                                 | 1.267.809          | 3.586.220        |
| Andre reguleringer                                     | -24.887            | 0                |
|  | <b>-15.395.937</b> | <b>4.306.230</b> |

## 18 Pengestrømsopgørelse - ændring i driftskapital

|  |                |                 |
|--|----------------|-----------------|
| Ændring i varebeholdninger                       | 401.513        | 2.847.267       |
| Ændring i tilgodehavender                        | 2.142.633      | -196.070        |
| Ændring i andre hensatte forpligtelser           | -2.436.396     | 0               |
| Ændring i leverandører m.v.                      | 909.230        | -3.131.338      |
| Regulering af sikringsinstrumenter til dagsværdi | -176.787       | 205.732         |
|  | <b>840.193</b> | <b>-274.409</b> |

# Noter til årsregnskabet

|   | Koncern          |                  | Morderselskab |           |
|---|------------------|------------------|---------------|-----------|
|   | 2018             | 2017             | 2018          | 2017      |
|   | DKK              | DKK              | DKK           | DKK       |
| <b>19 Eventualposter og øvrige økonomiske forpligtelser</b>   |                  |                  |               |           |
| <b>Pant og sikkerhedsstillelse</b>  |                  |                  |               |           |
| Følgende aktiver er stillet til sikkerhed for bankforbindelser:   |                  |                  |               |           |
| Koncernen har over for udlejer stillet anfordringsbankgaranti   | 486.343          | 1.005.874        | 0             | 0         |
| Selskabets anparter i hhv. Swap XVIII ApS og Swap XXI ApS til en bogført værdi af   | 0                | 0                | 10.010.916    | 7.792.513 |
| Følgende aktiver er stillet til sikkerhed for garantier hos Midt Factoring A/S, der pr. 30. april 2018 andrager DKK: Tilgodehavender fra salg og tjenesteydelser på DKK | 6.488.865        | 5.010.804        | 0             | 0         |
| <b>Leje- og leasingforpligtelser</b>  |                  |                  |               |           |
| Leasingforpligtelser fra operationel leasing. Samlede fremtidige leasingydelser:  |                  |                  |               |           |
| Inden for 1 år  | 719.373          | 549.808          | 0             | 0         |
| Mellem 1 og 5 år  | 1.556.236        | 824.296          | 0             | 0         |
|   | <b>2.275.609</b> | <b>1.374.104</b> | <b>0</b>      | <b>0</b>  |
| Lejeforpligtelser, uopsigelighedsperiode 6-14 mdr.  | 4.980.538        | 8.127.252        | 0             | 0         |
| <b>Andre eventualforpligtelser</b>  |                  |                  |               |           |
| HWAP A/S har afgivet selvskyldnerkaution overfor Butler-Richard I/S, CMS Group I/S og Clipper A/S beløbende til TDKK 10.000.  |                  |                  |               |           |

# Noter til årsregnskabet

## 19 Eventualposter og øvrige økonomiske forpligtelser (fortsat)

Koncernens selskaber hæfter solidarisk for skat af koncernens sambeskattede indkomst mv. Det samlede beløb for skyldig selskabsskat fremgår af årsrapporten for HWAP A/S, der er administrationselskab i forhold til sambeskatningen. Koncernens selskaber hæfter endvidere solidarisk for danske kildeskatter i form af udbytteskat, royaltyskat og renteskat. Eventuelle senere korrektioner til selskabsskatter og kildeskatter kan medføre at selskabets hæftelse udgør et større beløb.

# Noter til årsregnskabet

## 20 Anvendt regnskabspraksis

Årsrapporten for HWAP A/S for 2017/18 er udarbejdet i overensstemmelse med årsregnskabslovens bestemmelser for mellemstore virksomheder i regnskabsklasse C.

Den anvendte regnskabspraksis er uændret i forhold til sidste år.

Koncern- og årsregnskab for 2017/18 er aflagt i DKK.

### Generelt om indregning og måling

Indtægter indregnes i resultatopgørelsen i takt med, at de indtjenes. Herudover indregnes værdireguleringer af finansielle aktiver og forpligtelser, der måles til dagsværdi eller amortiseret kostpris. Endvidere indregnes i resultatopgørelsen alle omkostninger, der er afholdt for at opnå årets indtjening, herunder afskrivninger, nedskrivninger og hensatte forpligtelser samt tilbageførsler som følge af ændrede regnskabsmæssige skøn af beløb, der tidligere har været indregnet i resultatopgørelsen.

Aktiver indregnes i balancen, når det er sandsynligt, at fremtidige økonomiske fordele vil tilflyde selskabet, og aktivets værdi kan måles pålideligt.

Forpligtelser indregnes i balancen, når det er sandsynligt, at fremtidige økonomiske fordele vil fragå selskabet, og forpligtelsens værdi kan måles pålideligt.

Ved første indregning måles aktiver og forpligtelser til kostpris. Efterfølgende måles aktiver og forpligtelser som beskrevet for hver enkelt regnskabspost nedenfor.

### Konsolideringspraksis

Koncernregnskabet omfatter moderselskabet HWAP A/S samt virksomheder, hvori moderselskabet direkte eller indirekte besidder flertallet af stemmerettighederne, eller hvori moderselskabet gennem aktiebesiddelse eller på anden måde har en bestemmende indflydelse. Virksomheder, hvori koncernen besidder mellem 20% og 50% af stemmerettighederne og udøver betydelig men ikke bestemmende indflydelse, betragtes som associerede virksomheder.

Ved konsolideringen sammendrages poster af ensartet karakter. Koncerninterne indtægter og omkostninger, aktiebesiddelser, udbytter og mellemværender samt realiserede og urealiserede interne gevinster og tab ved transaktioner mellem de konsoliderede virksomheder elimineres.

Moderselskabets kapitalandele i de konsoliderede dattervirksomheder udlignes med moderselskabets andel af dattervirksomhedernes regnskabsmæssige indre værdi opgjort på det tidspunkt, hvor koncernforholdet blev etableret.

# Noter til årsregnskabet

## 20 Anvendt regnskabspraksis (fortsat)

### Minoritetsinteresser

Minoritetsinteresser udgør en andel af koncernens samlede egenkapital. Årets resultat fordeles i resultatdisponeringen på den del, som kan henføres til minoriteterne og den del, som kan henføres til modervirksomhedens kapitalejere. Minoritetsinteresser indregnes til den regnskabsmæssige værdi af de overtagne aktiver og forpligtelser på tidspunktet for erhvervelse af dattervirksomheder.

Ved efterfølgende ændringer i minoritetsinteresser, hvor koncernen bevarer kontrollen med dattervirksomheden indregnes vederlaget direkte på egenkapitalen.

### Omregning af fremmed valuta

Transaktioner i fremmed valuta omregnes til transaktionsdagens kurs. Valutakursdifferencer, der opstår mellem transaktionsdagens kurs og kursen på betalingsdagen, indregnes i resultatopgørelsen som en finansiel post.

Tilgodehavender, gæld og andre monetære poster i fremmed valuta, som ikke er afregnet på balancedagen, måles til balancedagens valutakurs. Forskellen mellem balancedagens kurs og kursen på tidspunktet for tilgodehavendets eller gældens opståen indregnes i resultatopgørelsen under finansielle indtægter og omkostninger.

### Regnskabsmæssig sikring

Ændring i dagsværdien af finansielle instrumenter, der er klassificeret som og opfylder kriterierne for sikring af dagsværdien af et indregnet aktiv eller en indregnet forpligtelse, indregnes i resultatopgørelsen sammen med de ændringer i dagsværdien af det sikrede aktiv eller den sikrede forpligtelse, som kan henføres til den risiko, der er afdækket.

Ændring i dagsværdien af finansielle instrumenter, der er klassificeret som og opfylder betingelserne for sikring af forventede fremtidige transaktioner, indregnes på egenkapitalen under overført resultat for så vidt angår den effektive del af sikringen. Den ineffektive del indregnes i resultatopgørelsen. Resulterer den sikrede transaktion i et aktiv eller en forpligtelse, overføres det beløb, som er udskudt under egenkapitalen, fra egenkapitalen og indregnes i kostprisen for henholdsvis aktivet eller forpligtelsen. Resulterer den sikrede transaktion i en indtægt eller en omkostning, overføres det beløb, som er udskudt under egenkapitalen, fra egenkapitalen til resultatopgørelsen i den periode, hvor den sikrede transaktion indregnes. Beløbet indregnes i samme post som den sikrede transaktion.

Ændring i dagsværdien af finansielle instrumenter, der er klassificeret som og opfylder kriterierne for sikring af nettoinvesteringer i selvstændige udenlandske dattervirksomheder eller associerede virksomheder, indregnes direkte i egenkapitalen for så vidt angår den effektive del af sikringen, mens den ineffektive del indregnes i resultatopgørelsen.

# Noter til årsregnskabet

## 20 Anvendt regnskabspraksis (fortsat)

### Resultatopgørelsen

#### Nettoomsætning

Ved salg af varer indregnes nettoomsætning, når fordele og risici vedrørende de solgte varer er overgået til køber, nettoomsætningen kan måles pålideligt og det er sandsynligt, at de økonomiske fordele ved salget vil tilgå koncernen.

Nettoomsætningen måles til det modtagne vederlag og indregnes eksklusive moms og med fradrag af rabatter i forbindelse med salget.

#### Andre eksterne omkostninger

Andre eksterne omkostninger indeholder omkostninger til lokaler, salg og distribution samt kontorhold mv.

#### Bruttofortjeneste

Med henvisning til årsregnskabslovens §32 er nettoomsætningen ikke oplyst i årsrapporten.

#### Personaleomkostninger

Personaleomkostninger indeholder gager og lønninger samt lønafhængige omkostninger.

#### Af- og nedskrivninger

Af- og nedskrivninger indeholder årets af- og nedskrivninger af immaterielle og materielle anlægsaktiver.

#### Andre driftsindtægter/-omkostninger

Andre driftsindtægter og andre driftsomkostninger omfatter regnskabsposter af sekundær karakter i forhold til virksomhedernes hovedaktivitet, herunder avance og tab ved salg af immaterielle og materielle anlægsaktiver.

#### Resultat af kapitalandele i dattervirksomheder og associerede virksomheder

I resultatopgørelsen indregnes den forholdsmæssige andel af resultat for året under posterne ”Indtægter af kapitalandele i dattervirksomheder” og ”Indtægter af kapitalandele i associerede virksomheder”.

#### Finansielle poster

Finansielle indtægter og omkostninger indregnes i resultatopgørelsen med de beløb, der vedrører regnskabsåret.

# Noter til årsregnskabet

## 20 Anvendt regnskabspraksis (fortsat)

### Skat af årets resultat

Skat af årets resultat, som består af årets aktuelle skat og årets udskudte skat, indregnes i resultatopgørelsen med den del, der kan henføres til årets resultat, og direkte på egenkapitalen med den del, der kan henføres til egenkapitaltransaktioner.

Selskabet er sambeskattet med danske dattervirksomheder. Skatteeffekten af sambeskatningen med dattervirksomhederne fordeles på såvel overskuds- som underskudsgivende virksomheder i forhold til disses skattepligtige indkomster (fuld fordeling med refusion vedrørende skattemæssige underskud).

## Balancen

### Immaterielle anlægsaktiver

Erhvervet goodwill måles til kostpris med fradrag af akkumulerede afskrivninger. Goodwill afskrives lineært over den økonomiske brugstid, der er vurderet til 5-10 år og er fastlagt på baggrund af ledelsens erfaringer inden for de enkelte forretningsområder.

Erhvervet lejemålsrettigheder måles til kostpris med fradrag af akkumulerede afskrivninger. Lejemålsrettigheder afskrives lineært over den økonomiske brugstid.

### Materielle anlægsaktiver

Materielle anlægsaktiver måles til kostpris med fradrag af akkumulerede af- og nedskrivninger.

Kostpris omfatter anskaffelsesprisen og omkostninger direkte tilknyttet anskaffelsen indtil det tidspunkt, hvor aktivet er klar til at blive taget i brug.

Afskrivningsgrundlaget, der opgøres som kostpris reduceret med eventuel restværdi, fordeles lineært over aktivernes forventede brugstid, der udgør:

|   |         |
|---|---------|
| Bygninger                               | 50 år   |
| Produktionsanlæg og maskiner            | 3-5 år  |
| Andre anlæg, driftsmateriel og inventar | 3-5 år  |
| Indretning af lejede lokaler            | 3-10 år |

Afskrivningsperiode og restværdi revurderes årligt.

Aktiver med en kostpris på under DKK 13.500 omkostningsføres i anskaffelsesåret.

# Noter til årsregnskabet

## 20 Anvendt regnskabspraksis (fortsat)

### Nedskrivning af anlægsaktiver

Den regnskabsmæssige værdi af immaterielle og materielle anlægsaktiver gennemgås årligt for at afgøre, om der er indikation af værdiforringelse ud over det, som udtrykkes ved afskrivning.

Hvis dette er tilfældet, foretages nedskrivning til den lavere genindvindingsværdi.

### Kapitalandele i dattervirksomheder og associerede virksomheder

Kapitalandele i dattervirksomheder og associerede virksomheder indregnes og måles efter den indre værdis metode.

I balancen indregnes under posterne "Kapitalandele i dattervirksomheder" og "Kapitalandele i associerede virksomheder" den forholdsmæssige ejerandel af virksomhedernes regnskabsmæssige indre værdi opgjort med udgangspunkt i dagsværdien af de identificerbare nettoaktiver på anskaffelsestidspunktet med fradrag eller tillæg af urealiserede koncerninterne avancer eller tab og med tillæg af resterende værdi af eventuelle merværdier og goodwill opgjort på tidspunktet for anskaffelsen af virksomhederne.

Den samlede nettoopskrivning af kapitalandele i dattervirksomheder og associerede virksomheder henlægges via overskudsdisponeringen til "Reserve for nettoopskrivning efter den indre værdis metode" under egenkapitalen. Reserven reduceres med udbytteudlodninger til moderselskabet og reguleres med andre egenkapitalbevægelser i dattervirksomhederne og de associerede virksomheder.

Dattervirksomheder og associerede virksomheder med negativ regnskabsmæssig indre værdi indregnes til DKK 0. Hvis moderselskabet har en retslig eller en faktisk forpligtelse til at dække virksomhedens ubalance, indregnes en hensat forpligtelse hertil.

### Øvrige finansielle anlægsaktiver

Øvrige finansielle anlægsaktiver omfatter andre tilgodehavender.

### Varebeholdninger

Varebeholdninger måles til kostpris efter FIFO-metoden eller nettorealiseringsværdi, hvis denne er lavere.

Nettorealiseringsværdien for varebeholdninger opgøres til det beløb, som forventes at kunne indbringes ved salg i normal drift med fradrag af salgsomkostninger. Nettorealiseringsværdien opgøres under hensyntagen til omsættelighed, ukurans og udvikling i forventet salgspris.

Kostpris for handelsvarer samt råvarer og hjælpematerialer omfatter købspris med tillæg af hjemtagelsesomkostninger.



# Noter til årsregnskabet

## 20 Anvendt regnskabspraksis (fortsat)

Kostpris for fremstillede færdigvarer samt varer under fremstilling omfatter kostpris for råvarer, hjælpematerialer og direkte løn.

### Tilgodehavender

Tilgodehavender måles i balancen til amortiseret kostpris eller en lavere nettorealisationsværdi, hvilket normalt udgør nominel værdi med fradrag af nedskrivning til imødegåelse af tab. Nedskrivninger til tab opgøres på grundlag af en individuel vurdering af de enkelte tilgodehavender samt for tilgodehavender fra salg tillige med en generel nedskrivning baseret på selskabets erfaringer fra tidligere år.

### Periodeafgrænsningsposter

Periodeafgrænsningsposter indregnet som aktiver omfatter afholdte forudbetalte omkostninger vedrørende husleje, forsikringspræmier, abonnementer og renter.

### Egenkapital

#### Udbytte

Udbytte, som ledelsen foreslår uddelt for regnskabsåret, vises som en særskilt post under egenkapitalen.

### Hensatte forpligtelser

Hensatte forpligtelser indregnes, når koncernen som følge af en begivenhed indtruffet senest på balancedagen har en retslig eller faktisk forpligtelse, og det er sandsynligt, at der må afgives økonomiske fordele for at indfri forpligtelsen.

### Udskudte skatteaktiver og -forpligtelser

Udskudt skat måles efter den balanceorienterede gælds metode af midlertidige forskelle mellem regnskabsmæssig og skattemæssig værdi af aktiver og forpligtelser, opgjort på grundlag af den planlagte anvendelse af aktivet, henholdsvis afvikling af forpligtelsen.

Udskudte skatteaktiver måles til den værdi, hvortil aktivet forventes at kunne realiseres, enten ved udligning i skat af fremtidig indtjening eller ved modregning i udskudte skatteforpligtelser inden for samme juridiske skatteenhed.

Udskudt skat måles på grundlag af de skatteregler og skattesatser, der med balancedagens lovgivning vil være gældende, når den udskudte skat forventes udløst som aktuel skat. Ændring i udskudt skat, som følge af ændringer i skattesatser, indregnes i resultatopgørelsen eller i egenkapitalen, når den udskudte skat vedrører poster, der er indregnet i egenkapitalen.

# Noter til årsregnskabet

## 20 Anvendt regnskabspraksis (fortsat)

### Aktuelle skattetilgodehavender og -forpligtelser

Aktuelle skatteforpligtelser og tilgodehavende aktuel skat indregnes i balancen som beregnet skat af årets skattepligtige indkomst reguleret for skat af tidligere års skattepligtige indkomster samt for betalte acontoskatter. Tillæg og godtgørelse under acontoskatteordningen indregnes i resultatopgørelsen under finansielle poster.

### Finansielle gældsforpligtelser

Lån, som lån hos kreditinstitutter, indregnes ved låneoptagelsen til det modtagne provenu med fradrag af afholdte transaktionsomkostninger. I efterfølgende perioder måles lånene til amortiseret kostpris, således at forskellen mellem provenuet og den nominelle værdi indregnes i resultatopgørelsen som en rentekomkostning over låneperioden.

Øvrige gældsforpligtelser måles til amortiseret kostpris, der i al væsentlighed svarer til nominal værdi.

### Periodeafgrænsningsposter

Periodeafgrænsningsposter opført som forpligtelser udgøres af modtagne betalinger vedrørende indtægter i de efterfølgende regnskabsår.

## Pengestrømsopgørelse

Pengestrømsopgørelsen viser koncernens pengestrømme for året opdelt på drifts-, investerings- og finansieringsaktivitet, årets forskydning i likvider samt koncernens likvider ved årets begyndelse og slutning.

### Pengestrøm fra driftsaktivitet

Pengestrøm fra driftsaktiviteten opgøres som årets resultat reguleret for ændring i driftskapitalen og ikke kontante resultatposter som af- og nedskrivninger og hensatte forpligtelser. Driftskapitalen omfatter omsætningsaktiver fratrukket kortfristede gældsforpligtelser eksklusive de poster, der indgår i likvider.

### Pengestrøm fra investeringsaktivitet

Pengestrøm fra investeringsaktiviteten omfatter pengestrømme fra køb og salg af immaterielle, materielle og finansielle anlægsaktiver.

### Pengestrøm fra finansieringsaktivitet

Pengestrøm fra finansieringsaktiviteten omfatter pengestrømme fra optagelse og tilbagebetaling af langfristede gældsforpligtelser samt ind- og udbetalinger til og fra selskabsdeltagerne.

## Noter til årsregnskabet

### 20 Anvendt regnskabspraksis (fortsat)

#### Likvider

Likvide midler består af "Likvide beholdninger".

Pengestrømsopgørelsen kan ikke udledes alene af det offentliggjorte regnskabsmateriale.

## Hoved- og nøgletal

### Forklaring af nøgletal

|                            |   |
|----------------------------|---|
| Afkastningsgrad            | $\frac{\text{Resultat før finansielle poster} \times 100}{\text{Samlede aktiver}}$        |
| Soliditetsgrad             | $\frac{\text{Egenkapital ultimo} \times 100}{\text{Samlede aktiver ultimo}}$              |
| Forrentning af egenkapital | $\frac{\text{Ordinært resultat efter skat} \times 100}{\text{Gennemsnitlig egenkapital}}$ |