

REVISORHUSET  
godkendte revisorer a/s

Ravnøvej 52, 1.  
8240 Risskov

post@revisor-huset.dk  
Telefon: 7025 7710

revisor-huset.dk

**Thorleif Holding ApS**  
**Kirkevænget 113**  
**8310 Tranbjerg J**

**CVR-nr: 25 06 16 75**

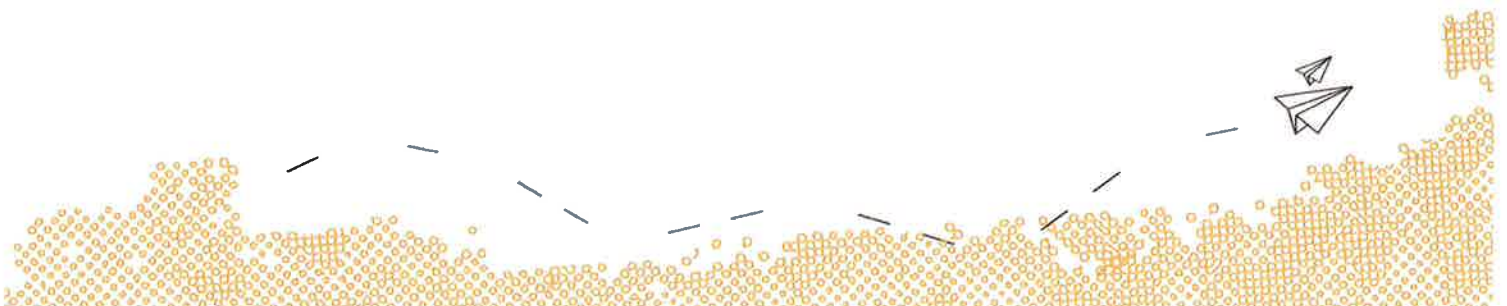
**ÅRSRAPPORT**  
**1. maj 2022 - 30. april 2023**

**(24. regnskabsår)**

Godkendt på selskabets generalforsamling, den 18. oktober 2023



Dirigent, Torben Munkholt



INDHOLDSFORTEGNELSE

**Påtegninger**

Ledelsespåtegning	3
Revisors erklæring om opstilling af årsregnskab	4

**Ledelsesberetning mv.**

Selskabsoplysninger	5
Ledelsesberetning	6

**Årsregnskab 1. maj 2022 - 30. april 2023**

Resultatopgørelse	7
Balance	8
Noter	10
Anvendt regnskabspraksis	11

## LEDELSESPÅTEGNING

Direktionen har dags dato behandlet og godkendt årsrapporten for perioden 1. maj 2022 - 30. april 2023 for Thorleif Holding ApS.

Årsrapporten, der ikke er revideret, aflægges i overensstemmelse med årsregnskabsloven. Direktionen anser betingelserne for at undlade revision for opfyldt.

Det er min opfattelse, at årsregnskabet giver et retvisende billede af selskabets aktiver, passiver og finansielle stilling pr. 30. april 2023 samt af resultatet af selskabets aktiviteter for perioden 1. maj 2022 - 30. april 2023.

Ledelsesberetningen indeholder efter min opfattelse en retvisende redegørelse for de forhold, beretningen omhandler.

Årsrapporten indstilles til generalforsamlingens godkendelse.

Tranbjerg J, den 23. august 2023

**Direktion**



Torben Munkholt

## REVISORS ERKLÆRING OM OPSTILLING AF ÅRSREGNSKAB

### Til den daglige ledelse i Thorleif Holding ApS

Vi har opstillet årsregnskabet for Thorleif Holding ApS for perioden 1. maj 2022 - 30. april 2023 på grundlag af selskabets bogføring og øvrige oplysninger, som De har tilvejebragt.

Årsregnskabet omfatter anvendt regnskabspraksis, resultatopgørelse, balance og noter.

Vi har udført opgaven i overensstemmelse med ISRS 4410, Opgaver om opstilling af finansielle oplysninger.

Vi har anvendt vores faglige ekspertise til at assistere Dem med at udarbejde og præsentere årsregnskabet i overensstemmelse med årsregnskabsloven. Vi har overholdt relevante bestemmelser i revisorloven og International Ethics Standards Board for Accountants' internationale retningslinjer for revisorers etiske adfærd (IESBA Code) herunder principper om integritet, objektivitet, professionel kompetence og fornøden omhu.

Årsregnskabet samt nøjagtigheden og fuldstændigheden af de oplysninger, der er anvendt til opstillingen af årsregnskabet, er Deres ansvar.

Da en opgave om opstilling af finansielle oplysninger ikke er en erklæringsopgave med sikkerhed, er vi ikke forpligtet til at verificere nøjagtigheden eller fuldstændigheden af de oplysninger, De har givet os til brug for at opstille årsregnskabet. Vi udtrykker derfor ingen revisions- eller reviewkonklusion om, hvorvidt årsregnskabet er udarbejdet i overensstemmelse med årsregnskabsloven.

Risskov, den 23. august 2023

**REVISORHUSET**  
godkendte revisorer a/s  
CVR-nr: 26593093



Gert Andersen  
Registreret revisor  
mne15942

SELSKABSOPLYSNINGER

<b>Selskabet</b>	Thorleif Holding ApS Kirkevænget 113 8310 Tranbjerg J
	CVR-nr.: 25 06 16 75
	Stiftet: 30. november 1999
	Regnskabsår: 1. maj - 30. april
<b>Direktion</b>	Torben Munkholt
<b>Revisor</b>	REVISORHUSET godkendte revisorer a/s Ravnsøvej 52 8240 Risskov

## LEDELSESBERETNING

### **Selskabets væsentligste aktiviteter**

Selskabets hovedaktivitet omfatter finansieringsvirksomhed i øvrigt.

### **Udviklingen i selskabets aktiviteter og økonomiske forhold**

Selskabet har fortsat sine normale driftsaktiviteter. Der har ikke været enkeltstående begivenheder i regnskabsåret, som er af så væsentlig karakter, at det kræver omtale i ledelsesberetningen.

Årets udvikling og resultat er som forventet.

### **Betydningsfulde hændelser indtruffet efter statusdag**

Der er efter regnskabsårets afslutning ikke indtruffet begivenheder, som væsentligt vil kunne påvirke selskabets finansielle stilling.

## RESULTATOPGØRELSE

1. MAJ 2022 - 30. APRIL 2023

	2022/23	2021/22
Andre eksterne omkostninger	-21.419	-18.609
1 Personaleomkostninger	-108.000	-108.000
<b>DRIFTSRESULTAT</b>	<b>-129.419</b>	<b>-126.609</b>
Indtægter af andre kapitalandele, værdipapirer og tilgodehavender, der er anlægsaktiver	549.695	1.009.003
Andre finansielle indtægter	274.773	286.652
Andre finansielle omkostninger	-324.417	-240.636
<b>RESULTAT FØR SKAT</b>	<b>370.632</b>	<b>928.410</b>
Skat af årets resultat	-8.954	-77.207
<b>ÅRETS RESULTAT</b>	<b>361.678</b>	<b>851.203</b>
<b>FORSLAG TIL RESULTATDISPONERING</b>		
Forslag til udbytte for regnskabsåret	700.000	500.000
Overført resultat	-338.322	351.203
<b>DISPONERET I ALT</b>	<b>361.678</b>	<b>851.203</b>

BALANCE PR. 30. APRIL 2023  
 AKTIVER

	2023	2022
Andre værdipapirer og kapitalandele	2.931.138	2.809.947
Andre tilgodehavender	1.658.282	1.721.830
<b>Finansielle anlægsaktiver</b>	<b>4.589.420</b>	<b>4.531.777</b>
<b>ANLÆGSAKTIVER</b>	<b>4.589.420</b>	<b>4.531.777</b>
Andre tilgodehavender	8.176	0
<b>Tilgodehavender</b>	<b>8.176</b>	<b>0</b>
Andre værdipapirer og kapitalandele	1.853.547	1.741.584
<b>Værdipapirer og kapitalandele</b>	<b>1.853.547</b>	<b>1.741.584</b>
<b>Likvide beholdninger</b>	<b>1.260.302</b>	<b>1.692.218</b>
<b>OMSÆTNINGSAKTIVER</b>	<b>3.122.025</b>	<b>3.433.802</b>
<b>AKTIVER</b>	<b>7.711.445</b>	<b>7.965.579</b>



## BALANCE PR. 30. APRIL 2023

## PASSIVER

	2023	2022
Virksomhedskapital	125.000	125.000
Overført resultat	6.419.644	6.757.966
Forslag til udbytte for regnskabsåret	700.000	500.000
<b>EGENKAPITAL</b>	<b>7.244.644</b>	<b>7.382.966</b>
Selskabsskat	0	70.539
<b>Langfristede gældsforpligtelser</b>	<b>0</b>	<b>70.539</b>
Leverandører af varer og tjenesteydelser	7.500	7.500
Selskabsskat	70.539	21.416
Anden gæld	3.867	3.867
Gæld til virksomhedsdeltagere og ledelse	384.895	479.291
<b>Kortfristede gældsforpligtelser</b>	<b>466.801</b>	<b>512.074</b>
<b>GÆLDSFORPLIGTELSE</b>	<b>466.801</b>	<b>582.613</b>
<b>PASSIVER</b>	<b>7.711.445</b>	<b>7.965.579</b>

- 2 Aktiver og forpligtelser indregnet til dagsværdi efter §37 og §38
- 3 Kontraktlige forpligtelser og eventualposter mv.
- 4 Pantsætninger og sikkerhedsstillelser

## NOTER

	2022/23	2021/22
<b>1 Personaleomkostninger</b>		
Antal personer beskæftiget	1	1
Lønninger	108.000	108.000
<b>Personaleomkostninger i alt</b>	<b>108.000</b>	<b>108.000</b>
<b>2 Aktiver og forpligtelser indregnet til dagsværdi efter §37 og §38</b>		
Værdi ultimo indregnet i balancen		
Andre værdipapirer og kapitalandele, anlægsaktiver	2.931.139	2.809.947
Andre værdipapirer og kapitalandele, omsætningsaktiver	1.853.547	1.741.584
	<b>4.784.686</b>	<b>4.551.531</b>
Årets urealiserede gevinst indregnet i resultatopgørelsen		
Andre værdipapirer og kapitalandele, anlægsaktiver	368.805	261.585
Andre værdipapirer og kapitalandele, omsætningsaktiver	189.095	210.187
	<b>557.900</b>	<b>471.772</b>
Årets urealiserede tab indregnet i resultatopgørelsen		
Andre værdipapirer og kapitalandele, anlægsaktiver	247.614	61.539
Andre værdipapirer og kapitalandele, omsætningsaktiver	10.420	144.912
	<b>258.034</b>	<b>206.451</b>
<b>3 Kontraktlige forpligtelser og eventualposter mv.</b>		
Ingen.		
<b>4 Pantsætninger og sikkerhedsstillelser</b>		
Ingen.		

## ANVENDT REGNSKABSPRAKSIS

### **GENERELT**

Årsregnskabet for Thorleif Holding ApS for 2022/23 er udarbejdet i overensstemmelse med årsregnskabslovens bestemmelser for selskaber i regnskabsklasse B.

Årsregnskabet er aflagt efter samme regnskabspraksis som sidste år og aflægges i danske kroner.

### **Generelt om indregning og måling**

Årsregnskabet er udarbejdet med udgangspunkt i det historiske kostprisprincip.

Indtægter indregnes i resultatopgørelsen i takt med at de indtjenes. Endvidere indregnes i resultatopgørelsen alle omkostninger, der er afholdt for at opnå årets indtjening.

Aktiver indregnes i balancen, når det er sandsynligt at fremtidige økonomiske fordele vil tilflyde selskabet, og aktivets værdi kan måles pålideligt.

Forpligtelser indregnes i balancen, når det er sandsynligt, at fremtidige økonomiske fordele vil fragå selskabet, og forpligtelsens værdi kan måles pålideligt.

Ved første indregning måles aktiver og forpligtelser til kostpris. Efterfølgende måles aktiver og forpligtelser som beskrevet for hver enkelt.

Visse finansielle aktiver og forpligtelser måles til amortiseret kostpris, hvorved der indregnes en konstant effektiv rente over løbetiden. Amortiseret kostpris opgøres som oprindelig kostpris med fradrag af afdrag og tillæg/fradrag af den akkumulerede amortisering af forskellen mellem kostprisen og det nominelle beløb.

Ved indregning og måling tages hensyn til forudsigelige tab og risici, der fremkommer, inden årsregnskabet aflægges, og som be- eller afkræfter forhold, der eksisterer på balancedagen.

### **RESULTATOPGØRELSEN**

#### **Andre eksterne omkostninger**

Andre eksterne omkostninger omfatter omkostninger til administration mv.

#### **Personaleomkostninger**

Personaleomkostninger omfatter lønninger og øvrige lønrelaterede omkostninger, herunder sygedagpenge til virksomhedens ansatte med fradrag af lønrefusioner fra det offentlige.

#### **Finansielle indtægter og omkostninger**

Finansielle indtægter og omkostninger indregnes i resultatopgørelsen med de beløb, der vedrører regnskabsåret. Finansielle poster omfatter renteindtægter og -omkostninger, realiserede og urealiserede kursgevinster og -tab vedrørende værdipapirer samt tillæg og godtgørelser under acontoskatteordningen mv. Udbytte fra andre kapitalandele indtægtsføres i det regnskabsår, hvor udbyttet deklarerer.

## ANVENDT REGNSKABSPRAKSIS

### **Skat af årets resultat**

Årets skat, som består af årets aktuelle skat og forskydning i udskudt skat, indregnes i resultatopgørelsen med den del, der kan henføres til årets resultat, og direkte på egenkapitalen med den del, der kan henføres til posteringer direkte på egenkapitalen.

## **BALANCEN**

### **Andre værdipapirer**

Kapitalandele i unoterede selskaber indregnes til dagsværdi. Dagsværdien af unoterede aktier/anparter er opgjort på grundlag af aktuelle markedsdata og anerkendte værdiansættelsesmetoder for unoterede aktier (niveau 3 i dagsværdihierarkiet). Realiserede og urealiserede kursgevinster og -tab indregnes i resultatopgørelsen.

### **Tilgodehavender**

Tilgodehavender måles til amortiseret kostpris, hvilket sædvanligvis svarer til nominel værdi. Værdien reduceres med nedskrivning til imødegåelse af forventede tab.

Nedskrivninger til tab opgøres på grundlag af en individuel vurdering af de enkelte tilgodehavender.

### **Værdipapirer og kapitalandele**

Værdipapirer og kapitalandele, indregnet under omsætningsaktiver, omfatter værdipapirer optaget til handel på et reguleret marked, der måles til dagsværdien på balancedagen. Dagsværdien opgøres på grundlag af den senest noterede salgskurs.

### **Likvide beholdninger**

Likvide beholdninger omfatter indestående i pengeinstitutter på bankkonti samt kontante beholdninger.

### **Udbytte**

Forslag til udbytte for regnskabsåret indregnes som en særskilt post under egenkapitalen. Forslag til udbytte indregnes som en forpligtelse på tidspunktet for vedtagelse på generalforsamlingen.

### **Selskabsskat og udskudt skat**

Aktuelle skatteforpligtelser og tilgodehavende aktuel skat indregnes i balancen som beregnet skat af årets skattepligtige indkomst reguleret for skat af tidligere års skattepligtige indkomster samt for betalte acontoskatter.

### **Gældsforpligtelser**

Andre gældsforpligtelser, som omfatter anden gæld, måles til amortiseret kostpris, hvilket sædvanligvis svarer til nominel værdi.