



Tlf.: 96 23 54 00
hjoerring@bdo.dk
www.bdo.dk

BDO Statsautoriseret revisionsaktieselskab
Nørrebro 15
DK-9800 Hjørring
CVR-nr. 20 22 26 70

J. BUNDGAARD INVEST APS
ÆBLEVANGEN 12, 9800 HJØRRING
ÅRSRAPPORT
1. JANUAR - 31. DECEMBER 2023

Årsrapporten er fremlagt og godkendt på
selskabets ordinære generalforsamling,
den 25. juni 2024

Jesper Bundgaard Madsen

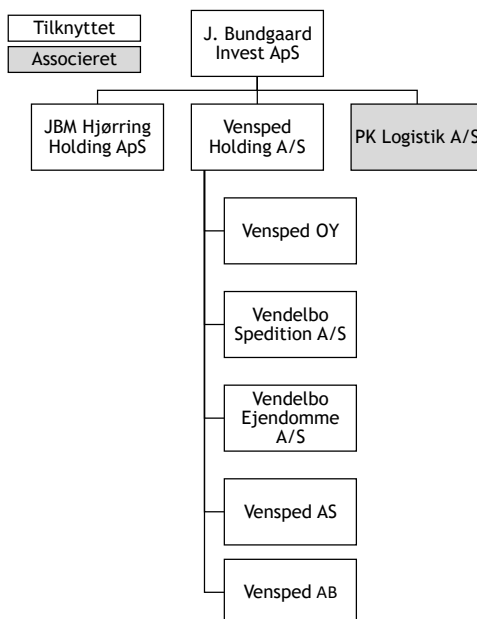
INDHOLDSFORTEGNELSE

| | Side |
|---|-------------|
| Selskabsoplysninger | |
| Selskabsoplysninger | 3 |
| Koncernoversigt | 4 |
| Erklæringer | |
| Ledelsespåtegning | 5 |
| Den uafhængige revisors revisionspåtegning | 6-7 |
| Ledelsesberetning | |
| Hoved- og nøgletal for koncernen | 8 |
| Ledelsesberetning | 9-11 |
| Koncern- og årsregnskab 1. januar - 31. december | |
| Resultatopgørelse | 12 |
| Balance | 13-14 |
| Egenkapitalopgørelse | 15-16 |
| Pengestrømsopgørelse | 17 |
| Noter | 18-22 |
| Anvendt regnskabspraksis | 23-27 |

SELSKABSOPLYSNINGER

| | |
|----------------------|--|
| Selskabet | J. Bundgaard Invest ApS Æblevangen 12 9800 Hjørring |
| | CVR-nr.: 25 04 16 90 Stiftet: 21. november 2013 Kommune: Hjørring Regnskabsår: 1. januar - 31. december |
| Direktion | Jesper Bundgaard Madsen |
| Revision | BDO Statsautoriseret revisionsaktieselskab Nørrebro 15 9800 Hjørring |
| Pengeinstitut | Sydbank Østre Havnepromenade 26 st. 9000 Aalborg |

KONCERNOVERSIGT



Følgende associerede virksomheder indgår ikke i konsolideringen, men indgår til indre værdi efter Equity-metoden:

PK Logistik A/S

LEDELSESPÅTEGNING

Direktionen har dags dato behandlet og godkendt årsrapporten for regnskabsåret 1. januar - 31. december 2023 for J. Bundgaard Invest ApS.

Årsrapporten aflægges i overensstemmelse med årsregnskabsloven.

Det er min opfattelse, at koncernregnskabet og årsregnskabet giver et retvisende billede af koncernens og selskabets aktiver, passiver og finansielle stilling pr. 31. december 2023 samt af resultatet af koncernens og selskabets aktiviteter og pengestrømme for regnskabsåret 1. januar - 31. december 2023.

Ledelsesberetningen indeholder efter min opfattelse en retvisende redegørelse for de forhold, beretningen omhandler.

Årsrapporten indstilles til generalforsamlingens godkendelse.

Hjørring, den 25. juni 2024

Direktion:

Jesper Bundgaard Madsen

DEN UAFHÆNGIGE REVISORS REVISIONSPÅTEGNING

Til kapitalejeren i J. Bundgaard Invest ApS

Konklusion

Vi har revideret koncernregnskabet og årsregnskabet for J. Bundgaard Invest ApS for regnskabsåret 1. januar - 31. december 2023, der omfatter resultatopgørelse, balance, egenkapitalopgørelse, pengestrømsopgørelse, noter og anvendt regnskabspraksis for såvel koncernen som selskabet. Koncernregnskabet og årsregnskabet udarbejdes efter årsregnskabsloven.

Det er vores opfattelse, at koncernregnskabet og årsregnskabet giver et retvisende billede af koncernens og selskabets aktiver, passiver og finansielle stilling pr. 31. december 2023 samt af resultatet af koncernens og selskabets aktiviteter og pengestrømme for regnskabsåret 1. januar - 31. december 2023 i overensstemmelse med årsregnskabsloven.

Grundlag for konklusion

Vi har udført vores revision i overensstemmelse med internationale standarder om revision og de yderligere krav, der er gældende i Danmark. Vores ansvar ifølge disse standarder og krav er nærmere beskrevet i revisionspåtegningens afsnit "Revisors ansvar for revisionen af koncernregnskabet og årsregnskabet". Vi er uafhængige af koncernen i overensstemmelse med International Ethics Standards Board for Accountants' internationale retningslinjer for revisoreres etiske adfærd (IESBA Code) og de yderligere etiske krav, der er gældende i Danmark, ligesom vi har opfyldt vores øvrige etiske forpligtelser i henhold til disse krav og IESBA Code. Det er vores opfattelse, at det opnåede revisionsbevis er tilstrækkeligt og egnet som grundlag for vores konklusion.

Ledelsens ansvar for koncernregnskabet og årsregnskabet

Ledelsen har ansvaret for udarbejdelsen af et koncernregnskab og et årsregnskab, der giver et retvisende billede i overensstemmelse med årsregnskabsloven. Ledelsen har endvidere ansvaret for den interne kontrol, som ledelsen anser nødvendig for at udarbejde et koncernregnskab og et årsregnskab uden væsentlig fejlinformation, uanset om denne skyldes besvigelser eller fejl.

Ved udarbejdelsen af koncernregnskabet og årsregnskabet er ledelsen ansvarlig for at vurdere koncernens og selskabets evne til at fortsætte driften; at oplyse om forhold vedrørende fortsat drift, hvor dette er relevant; samt at udarbejde koncernregnskabet og årsregnskabet på grundlag af regnskabsprincippet om fortsat drift, medmindre ledelsen enten har til hensigt at likvidere koncernen eller selskabet, indstille driften eller ikke har andet realistisk alternativ end at gøre dette.

Revisors ansvar for revisionen af koncernregnskabet og årsregnskabet

Vores mål er at opnå høj grad af sikkerhed for, om koncernregnskabet og årsregnskabet som helhed er uden væsentlig fejlinformation, uanset om denne skyldes besvigelser eller fejl, og at afgive en revisionspåtegning med en konklusion. Høj grad af sikkerhed er et højt niveau af sikkerhed, men er ikke en garanti for, at en revision, der udføres i overensstemmelse med internationale standarder om revision og de yderligere krav, der er gældende i Danmark, altid vil afdække væsentlig fejlinformation, når sådan findes. Fejlinformationer kan opstå som følge af besvigelser eller fejl og kan betragtes som væsentlige, hvis det med rimelighed kan forventes, at de enkeltvis eller samlet har indflydelse på de økonomiske beslutninger, som regnskabsbrugere træffer på grundlag af koncernregnskabet og årsregnskabet.

Som led i en revision, der udføres i overensstemmelse med internationale standarder om revision og de yderligere krav, der er gældende i Danmark, foretager vi faglige vurderinger og opretholder professionel skepsis under revisionen. Herudover:

- Identificerer og vurderer vi risikoen for væsentlig fejlinformation i koncernregnskabet og årsregnskabet, uanset om denne skyldes besvigelser eller fejl, udformer og udfører revisionshandlinger som reaktion på disse risici samt opnår revisionsbevis, der er tilstrækkeligt og egnet til at danne grundlag for vores konklusion. Risikoen for ikke at opdage væsentlig fejlinformation forårsaget af besvigelser er højere end ved væsentlig fejlinformation forårsaget af fejl, idet besvigelser kan omfatte sammensværgelser, dokumentfalsk, bevidste udeladelser, vildledning eller tilsidesættelse af intern kontrol.

DEN UAFHÆNGIGE REVISORS REVISIONSPÅTEGNING

- Opnår vi forståelse af den interne kontrol med relevans for revisionen for at kunne udforme revisionshandlinger, der er passende efter omstændighederne, men ikke for at kunne udtrykke en konklusion om effektiviteten af koncernens og selskabets interne kontrol.
- Tager vi stilling til, om den regnskabspraksis, som er anvendt af ledelsen, er passende, samt om de regnskabsmæssige skøn og tilknyttede oplysninger, som ledelsen har udarbejdet, er rimelige.
- Konkluderer vi, om ledelsens udarbejdelse af koncernregnskabet og årsregnskabet på grundlag af regnskabsprincippet om fortsat drift er passende, samt om der på grundlag af det opnåede revisionsbevis er væsentlig usikkerhed forbundet med begivenheder eller forhold, der kan skabe betydelig tvivl om koncernens og selskabets evne til at fortsætte driften. Hvis vi konkluderer, at der er en væsentlig usikkerhed, skal vi i vores revisionspåtegning gøre opmærksom på oplysninger herom i koncernregnskabet og årsregnskabet eller, hvis sådanne oplysninger ikke er tilstrækkelige, modificere vores konklusion. Vores konklusioner er baseret på det revisionsbevis, der er opnået frem til datoen for vores revisionspåtegning. Fremtidige begivenheder eller forhold kan dog medføre, at koncernen og selskabet ikke længere kan fortsætte driften.
- Tager vi stilling til den samlede præsentation, struktur og indhold af koncernregnskabet og årsregnskabet, herunder noteoplysningerne, samt om koncernregnskabet og årsregnskabet afspejler de underliggende transaktioner og begivenheder på en sådan måde, at der gives et retvisende billede heraf.
- Opnår vi tilstrækkeligt og egnet revisionsbevis for de finansielle oplysninger for virksomhederne eller forretningsaktiviteterne i koncernen til brug for at udtrykke en konklusion om koncernregnskabet. Vi er ansvarlige for at lede, føre tilsyn med og udføre koncernrevisionen. Vi er eneansvarlige for vores revisionskonklusion.

Vi kommunikerer med ledelsen om blandt andet det planlagte omfang og den tidsmæssige placering af revisionen samt betydelige revisionsmæssige observationer, herunder eventuelle betydelige mangler i intern kontrol, som vi identificerer under revisionen.

Udtalelse om ledelsesberetningen

Ledelsen er ansvarlig for ledelsesberetningen.

Vores konklusion om koncernregnskabet og årsregnskabet omfatter ikke ledelsesberetningen, og vi udtrykker ingen form for konklusion med sikkerhed om ledelsesberetningen.

I tilknytning til vores revision af koncernregnskabet og årsregnskabet er det vores ansvar at læse ledelsesberetningen og i den forbindelse overveje, om ledelsesberetningen er væsentligt inkonsistent med koncernregnskabet og årsregnskabet eller vores viden opnået ved revisionen eller på anden måde synes at indeholde væsentlig fejlinformation.

Vores ansvar er derudover at overveje, om ledelsesberetningen indeholder krævede oplysninger i henhold til årsregnskabsloven.

Baseret på det udførte arbejde er det vores opfattelse, at ledelsesberetningen er i overensstemmelse med koncernregnskabet og årsregnskabet og er udarbejdet i overensstemmelse med årsregnskabslovens krav. Vi har ikke fundet væsentlig fejlinformation i ledelsesberetningen.

Hjørring, den 25. juni 2024

BDO Statsautoriseret revisionsaktieselskab
CVR-nr. 20 22 26 70

Claus Muhlig
Statsautoriseret revisor
MNE-nr. mne26711

Marc L. Kongerslev
Statsautoriseret revisor
MNE-nr. mne49056

HOVED- OG NØGLETAL FOR KONCERNEN

| | 2023 tkr. | 2022 tkr. | 2021 tkr. | 2020 tkr. | 2019 tkr. |
|--|--------------|--------------|--------------|--------------|--------------|
| Resultatopgørelse | | | | | |
| Bruttoresultat..... | 60.060 | 64.598 | 59.914 | 49.742 | 48.959 |
| Driftsresultat før afskrivninger (EBITDA).. | 16.403 | 21.938 | 19.860 | 14.863 | 13.412 |
| Resultat af primær drift..... | 3.407 | 9.946 | 8.563 | 5.092 | 4.369 |
| Finansielle poster, netto..... | -3.807 | -800 | -1.419 | -1.755 | -1.616 |
| Årets resultat før skat..... | -365 | 9.242 | 7.179 | 3.443 | 2.827 |
| Årets resultat..... | -327 | 6.975 | 5.726 | 2.656 | 2.137 |
| Årets resultat ekskl. minoritetsinteresser..... | -202 | 4.209 | 3.454 | 1.615 | 1.301 |
| Balance | | | | | |
| Balancesum..... | 144.187 | 124.734 | 103.212 | 96.400 | 98.221 |
| Egenkapital..... | 25.595 | 27.399 | 21.470 | 16.479 | 14.624 |
| Egenkapital ekskl. minoritetsinteresser... | 15.520 | 16.600 | 13.024 | 9.913 | 8.900 |
| Pengestrømme | | | | | |
| Pengestrømme fra driftsaktivitet..... | 19.132 | 9.046 | 19.196 | 18.135 | 14.181 |
| Pengestrømme fra investeringsaktivitet.. | -4.266 | -16.936 | 5.834 | 1.736 | 185 |
| Pengestrømme fra finansieringsaktivitet. | -14.810 | 4.480 | -20.188 | -12.495 | -14.261 |
| Pengestrømme i alt..... | 56 | -3.410 | 4.842 | 7.376 | 105 |
| Investeringer i materielle anlægsaktiver. | -57.571 | -33.308 | -18.244 | -10.888 | -25.003 |
| Gennemsnitligt antal fuldtidsansatte.... | 82 | 76 | 72 | 68 | 72 |
| Nøgletal | | | | | |
| Soliditetsgrad..... | 10,8 | 13,3 | 12,6 | 10,3 | 9,1 |
| Egenkapitalforrentning..... | -1,2 | 28,5 | 30,2 | 17,1 | 15,5 |
| Egenkapitalforrentning (ekskl. minoritetsinteresser)..... | -1,3 | 28,4 | 30,1 | 16,9 | 0,0 |

De i hoved- og nøgletalsoversigten anførte nøgletal er beregnet således:

| | |
|---|--|
| Soliditetsgrad: | $\frac{\text{Egenkapital (ekskl. minoritetsinteresser)} \times 100}{\text{Samlede aktiver, ultimo}}$ |
| Egenkapitalforrentning: | $\frac{\text{Resultat efter skat} \times 100}{\text{Gennemsnitlig egenkapital}}$ |
| Egenkapitalforrentning (ekskl. minoritetsinteresser): | $\frac{\text{Resultat efter skat ekskl. minoriteter} \times 100}{\text{Gennemsnitlig egenkapital ekskl. minoriteter}}$ |

LEDELSESBERETNING

Væsentligste aktiviteter

Koncernens væsentligste aktiviteter består i drift af speditjonsvirksomheden Vendelbo Spedition, baseret på egne lastbiler og indlejede vognmænd samt eget lager til korttidsoplagring og logistikopgaver for kunder. Koncernen har herudover investeringer i egen domicilejendom og anden investeringsaktivitet.

Udviklingen i aktiviteter og økonomiske forhold

Koncernen har i 2020 vedtaget strategiplanen ”Vækst, værdi og udvikling 2025”, som ledelsen forsat arbejder ud fra.

Implementeringen af strategiplanen har blandt andet, som ønsket, betydet en styrkelse af koncernens ledelse, således er denne i 2023 udbygget med ansættelse af en CFO i en nyoprettet stilling. Processen forsætter i 2024, hvor ledelsesstrukturen styrkes yderligere med oprettelse af en CSO og ESG-manager. Det forventes yderligere at kunne understøtte både selskabets salgs- og relations aktiviteter på det skandinaviske marked samt øge fokus på ESG yderligere. Selskabet forventer med den nye ledelsesstruktur at have en stærk både strategisk og operationel ledergruppe.

Ændringer i kundefokus og markeder har over de seneste år medført behov for ændringer i sammensætningen af materiel, så opgaverne altid kan løses optimalt. Vendelbo Spedition sikrer via kontinuerlige investeringer en øget kapacitet, tilpasset vækstforventningerne hos virksomhedens aftalekunder samt markedets behov hos selskabets øvrige kunder.

Den kontinuerlige udskiftning af materiel sker efter en planlagt cyklus, som sikrer, at koncernen altid anvender det bedst mulige materiel. Det skal sikre at selskabet lever op til selskabets kunders forventninger inden for miljø, leveringssikkerhed, arbejdsmiljø og omkostningseffektivitet. Det rette materiel medvirker også til at sikre, at Vendelbo Spedition kan leve op til egne værdier om kvalitetstransport til virksomhedskunder eller helt ud til slutkundernes private hjem, og har medført en øget efterspørgsel af virksomhedens kapacitet.

Vindelbo Spedition har Skandinavien som det primære virkeområde, hvorfor alle egne chauffører er skandinavisk talende. Vendelbo Spedition følger overenskomsten imellem ATL og 3F for chauffører og lager.

Koncernen overgik i oktober 2022 til et nyt ERP-miljø, hvorved virksomhedens datagrundlag øges væsentligt. Med implementeringen følger Vendelbo Spedition sin digitale strategi. Hvor den grundlæggende implementering skete i 2022, er systemet i 2023 forsat optimeret sammen med virksomhedens disponeringssystem. Der udvikles forsat på flere digitale løsninger, som blandt andet indeholder optimeret webportal for kunder, øget datatilgængelighed og selvbetjeningsmulighed for kunder samt forsat driftsoptimering ud fra øget dataindsamling og analyse.

Siden 2020 har Vendelbo Spedition A/S haft et ”driver performance system” med navnet Volvo Connect. Dette vil efter gældende kriterier hjælpe den enkelte chauffør til et optimalt køremønster, ligesom det giver præcise udtræk af det samlede antal, kørte kilometer, brændstofforbrug og emission. Vendelbo Spedition har opsat mål for chaufførerne og hvis disse realiseres via et miljømæssigt godt kørselsmønster, tilfalder der en bonus til den enkelte chauffør. Der imødekommes ved hjælp af disse målinger et stort ønske, også fra selskabets chauffører, om at sikre så miljøvenlig kørsel som muligt i det anvendte materiel.

Årets resultat sammenholdt med forventet udvikling

Ved indgangen til 2023 var det selskabets forventning, at følgevirkningerne af de globale konjunkturer, herunder en forhøjet rente og et stort fokus på inflationen ville præge væksten i 2023 og der blev forventet et resultat for 2023 på niveau med resultatet for 2022.

Årets resultat har været stærkt påvirket af de globale konjunkturer med lav vækst, stigende renter samt i særdeleshed faldende valutakurser for både den svenske og norske krone i mod den danske og euroen.

Effekten af den generelle økonomiske afmatning har haft stor betydning for transportsektoren som helhed. Den negative effekt har haft større påvirkning på aktivitetsniveauet i dele af året, end

LEDELSESBERETNING

Årets resultat sammenholdt med forventet udvikling (fortsat)
forventet og resultat målet for 2023 blev ikke nået.

Årets resultat er isoleret set ikke tilfredsstillende, men i et faldende og meget svært marked vurderes det samlede resultat som tilfredsstillende, når de udefrakommende faktorer, som i 2023 har påvirket selskabets aktiviteter, medtages i bedømmelsen.

Betydningsfulde begivenheder, indtruffet efter regnskabsårets afslutning

Der er ikke efter regnskabsårets afslutning indtruffet begivenheder af væsentlig betydning for koncernens og selskabets finansielle stilling.

Finansielle risici

Koncernens væsentligste driftsrisiko er knyttet til evnen til fortsat at levere et konkurrencedygtigt kvalitetsprodukt.

Prisrisici

Markedet for spedition- og transportydelser anses normalt for prislelsomt. Prisen påvirkes primært af kapacitetsudnyttelsen i markedet. Koncernen har imødegået denne prislelsomhed ved sammensætning af sin kapacitet med eget materiel og fremmede vognmænd. Prissætningen for fremmede vognmænd vil følge prissætningen for koncernens kunder. Prislelsomhed overfor indkøb af brændstof og færgetransport søges afdækket via reguleringsklausuler med koncernens kunder.

Valutarisici

Koncernens indtjening er i nogen grad påvirket af kursudviklingen i fremmed valuta - primært norske kroner. Der anvendes ikke valutasikringsinstrumenter, men selskabet eliminerer dog dele af eksponeringen via indkøb i norske og svenske kroner

Renterisici

Da den rentebærende nettogæld udgør et væsentligt beløb, vil væsentlige ændringer i renteniveauet have væsentlig direkte effekt på indtjeningen. Der er ikke indgået aftaler om en fast forrentning på hovedparten af den nuværende gæld, men der arbejdes aktivt i koncernen for løbende at optimere finansieringen for at imødegå denne heraf afledte risiko.

Kreditrisici

Koncernens kreditrisici vedrører primært tilgodehavender fra salg af ydelser. Der er ingen væsentlig risiko på enkeltkunder.

Miljøforhold

Koncernens miljøpåvirkning sker primært via aktiviteten i Vendelbo Spedition A/S. Vendelbo Spedition arbejder løbende på at reducere miljøpåvirkningerne fra virksomhedens drift.

Siden 2013 har Vendelbo Spedition A/S implementeret miljøsystem, med en miljøpolitik, der skal sikre løbende miljøforbedringer i selskabet. De mange år med drift i henhold til styrings- og kontrolsystemer og ikke mindst de efterfølgende kontinuerlige audits, har i dag bragt Vendelbo Spedition i en position, hvor egne tilsvarende styrings- og kontrolsystemer har erstattet de i 2013 indførte ISO-certificeringer.

Hvad angår arbejdet med kvalitets- og miljøforhold, ligger det til enhver tid Vendelbo Spedition på sinde at fokusere på den cirkulære tankegang med materiel af høj kvalitet og med mindst mulig miljøpåvirkning til følge.

Videnressourcer

Koncernens ambition om at levere et kvalitetsprodukt inden for transport og spedition stiller krav til medarbejdernes erfaring og viden.

Alle medarbejdere i koncernen deltager regelmæssigt i målrettede kurser, som medvirker til en yderligere styrkelse af videnressourcerne.

LEDELSESBERETNING

Forsknings- og udviklingsaktiviteter

Udviklingsaktiviteterne i koncernen er rettet mod at udvikle nye servicekoncepter samt intern optimering, kvalitetssikring og kundeservice.

Ledelsen arbejder løbende, selvstændigt og i samarbejde med et bredt udsnit af leverandører og lokale uddannelsesinstitutioner, med emissionsreducerende transportløsninger. Projekterne indebærer blandt andet test af nyt materiel og nye teknologier samt mulighederne for at skabe 'zero-emission' transport.

Koncernen deltager i forskellige EU-projekter, som arbejder med løsninger inden for fremtidens transport.

Vendelbo Spedition fortsatte i 2023, og vil også fremover udleve, et højt engagement, når det kommer til miljø-, digitale og logistikfremmende projekter.

Forventninger til fremtiden

Koncernen forventer øget aktivitet og heraf følgende forbedret driftsresultat i 2024. Koncernen forfølger fortsat en vækststrategi. Koncernen har med de allerede implementerede strategiske tiltag en stærk organisation, ledelsesgruppe, driftsplatform og et stærkt markedstilpasset værditilbud til sine kunder. Det betyder, at den forventede vækst vil kunne ske inden for de allerede etablerede rammer.

Koncernen forventer i 2024 forbedrede samfundskonjunkturer herunder faldende renter, og heraf øget aktivitet på det skandinaviske marked, og en generel øget efterspørgsel efter koncernens transportløsninger. Herudover fortsættes den igangsatte strategiproces, som sikrer en målrettet og sikker styring af udviklingen i koncernen. Det medfører bl.a. en fokuseret salgsindsats overfor eksisterende kunder, salg til nye kundesegmenter, øget fokus på data- og ESG-samarbejde med kunder og generelt modning af ESG-modeller til rapportering.

Selskabets filialer i udlandet

Selskabet har ikke filialer i udlandet.

Redegørelse for samfundsansvar

Hos Vendelbo Spedition er vi bevidste om vores samfundsansvar, der blandt andet kommer til udtryk via et højt antal lærlinge indenfor chaufførfaget og speditionsområdet. Yderligere støtter Vendelbo Spedition sportsforeninger, hvori virksomhedens medarbejdere eller børn udfolder sig i deres fritid samt i projekter, hvor der tydeligt findes relationer til selskabets sociale målsætninger. Vores samfundsansvar har bragt os tæt på Verdensmålene (FN17), og virksomhedens tilgang har været, "at vi gør verdensmål til hverdagsmål."

Vendelbo Spedition deltager også i sociale- og miljøtiltag i regi af Hjørring kommune og deltager derfor som Klimapartner i projektet "Den Store Klimarejse", der høster politisk anerkendelse, såvel lokal- som landspolitisk. Desuden sidder Vendelbo Spedition med i Hjørring Kommunes Energiråd.

Hjørring Kommune driver endvidere Ungegarantien, der består af skoler og uddannelsesinstitutioner, og har til formål at sikre børn fra skolealderen og helt op til 30 års alderen de bedste muligheder for at forfølge deres positive destination ude på arbejdsmarkedet, uanset det enkelte individs udgangspunkt. Vendelbo Spedition er Garantipartner og er dermed en del af Ungegarantien.

Rent driftsmæssigt tilstræber virksomheden at være førende indenfor de nyeste teknologier indenfor motorer, kølemaskiner, opbygninger og sikkerhed.

Vendelbo Spedition arbejder intenst med systemer og processer til måling og rapportering af ESG-data og forventer, at kunne levere fyldestgørende ESG-data til kunder og andre interessenter.

RESULTATOPGØRELSE 1. JANUAR - 31. DECEMBER

| | Note | Koncernen | | Morderselskabet | |
|---|------|---------------|---------------|-----------------|--------------|
| | | 2023 tkr. | 2022 tkr. | 2023 tkr. | 2022 tkr. |
| BRUTTOFORTJENESTE..... | | 60.060 | 64.598 | -20 | -20 |
| Personaleomkostninger..... | 1 | -43.657 | -42.177 | 0 | 0 |
| Af- og nedskrivninger..... | | -12.996 | -11.992 | 0 | 0 |
| Andre driftsomkostninger..... | | 0 | -483 | 0 | 0 |
| DRIFTSRESULTAT | | 3.407 | 9.946 | -20 | -20 |
| Indtægter af kapitalandele i datter- og associerede virk- somheder..... | 2 | 35 | 96 | -107 | 4.286 |
| Andre finansielle indtægter..... | | 208 | 964 | 0 | 0 |
| Andre finansielle omkostninger..... | 3 | -4.015 | -1.764 | -73 | -69 |
| RESULTAT FØR SKAT..... | | -365 | 9.242 | -200 | 4.197 |
| Skat af årets resultat..... | 4 | 38 | -2.267 | 0 | 20 |
| ÅRETS RESULTAT | 5 | -327 | 6.975 | -200 | 4.217 |

BALANCE 31. DECEMBER

| AKTIVER | Note | Koncernen | | Moderselskabet | |
|--|----------|----------------|----------------|----------------|---------------|
| | | 2023 tkr. | 2022 tkr. | 2023 tkr. | 2022 tkr. |
| Grunde og bygninger..... | | 45.418 | 22.777 | 0 | 0 |
| Andre anlæg, driftsmateriel og inventar..... | | 76.315 | 59.030 | 0 | 0 |
| Indretning af lejede lokaler..... | | 111 | 0 | 0 | 0 |
| Mat.anlægsaktiver under udførelse..... | | 0 | 18.488 | 0 | 0 |
| Materielle anlægsaktiver..... | 6 | 121.844 | 100.295 | 0 | 0 |
| Kapitalandele i dattervirksomheder..... | | 0 | 0 | 16.349 | 17.388 |
| Kapitalandele i associerede virksomheder..... | | 352 | 317 | 352 | 317 |
| Andre værdipapirer..... | | 50 | 50 | 50 | 50 |
| Finansielle anlægsaktiver..... | | 54 | 54 | 0 | 0 |
| Finansielle anlægsaktiver..... | 7 | 456 | 421 | 16.751 | 17.755 |
| ANLÆGSAKTIVER..... | | 122.300 | 100.716 | 16.751 | 17.755 |
| Råvarer og hjælpematerialer..... | | 3.014 | 3.143 | 0 | 0 |
| Varebeholdninger..... | | 3.014 | 3.143 | 0 | 0 |
| Tilgodehavender fra salg og tjenesteydelser..... | | 13.244 | 13.505 | 0 | 0 |
| Tilgodehavende hos tilknyttede virksomheder..... | | 0 | 0 | 2.881 | 0 |
| Andre tilgodehavender..... | | 2.159 | 5.397 | 0 | 0 |
| Tilgodehavende sambeskatningsbidrag..... | | 0 | 0 | 165 | 3.109 |
| Periodeafgrænsningsposter..... | 8 | 1.681 | 240 | 0 | 0 |
| Tilgodehavender..... | | 17.084 | 19.142 | 3.046 | 3.109 |
| Andre værdipapirer og kapitalandele..... | | 19 | 19 | 0 | 0 |
| Værdipapirer og kapitalandele.... | | 19 | 19 | 0 | 0 |
| Likvide beholdninger..... | | 1.770 | 1.714 | 69 | 70 |
| OMSÆTNINGSAKTIVER..... | | 21.887 | 24.018 | 3.115 | 3.179 |
| AKTIVER..... | | 144.187 | 124.734 | 19.866 | 20.934 |

BALANCE 31. DECEMBER

| PASSIVER | Note | Koncernen | | Moderselskabet | |
|--|-----------|----------------|----------------|----------------|---------------|
| | | 2023 tkr. | 2022 tkr. | 2023 tkr. | 2022 tkr. |
| Anpartskapital..... | | 80 | 80 | 80 | 80 |
| Reserve for opskrivninger..... | | 718 | 728 | 0 | 0 |
| Reserve for nettoopsk. efter indre værdis metode..... | | 380 | 344 | 8.465 | 9.471 |
| Overført resultat..... | | 14.220 | 14.548 | 6.853 | 6.169 |
| Foreslået udbytte for regnskabsåret..... | | 122 | 900 | 122 | 900 |
| Minoritetsinteresser..... | | 10.075 | 10.799 | 0 | 0 |
| EGENKAPITAL..... | | 25.595 | 27.399 | 15.520 | 16.620 |
| Hensættelser til udskudt skat..... | 9 | 4.387 | 4.417 | 0 | 0 |
| HENSATTE FORPLIGTELSER..... | | 4.387 | 4.417 | 0 | 0 |
| Gæld til realkreditinstitutter..... | | 18.386 | 5.659 | 0 | 0 |
| Gæld til pengeinstitutter..... | | 8.614 | 3.781 | 0 | 0 |
| Leasingforpligtelser..... | | 47.656 | 36.180 | 0 | 0 |
| Feriepengeindefrysning..... | | 983 | 961 | 0 | 0 |
| Langfristede gældsforpligtelser.... | 10 | 75.639 | 46.581 | 0 | 0 |
| Gæld til realkreditinstitutter..... | | 618 | 298 | 0 | 0 |
| Gæld til pengeinstitutter..... | | 8.715 | 22.358 | 0 | 0 |
| Leasingforpligtelser..... | | 12.693 | 10.519 | 0 | 0 |
| Leverandører af varer og tjenesteydelser..... | | 10.109 | 7.512 | 0 | 0 |
| Gæld til tilknyttede virksomheder.. | | 0 | 0 | 1.301 | 1.221 |
| Selskabsskat..... | | 2.849 | 3.075 | 3.039 | 3.089 |
| Anden gæld..... | | 3.582 | 2.575 | 6 | 4 |
| Kortfristede gældsforpligtelser.... | | 38.566 | 46.337 | 4.346 | 4.314 |
| GÆLDSFORPLIGTELSER..... | | 114.205 | 92.918 | 4.346 | 4.314 |
| PASSIVER..... | | 144.187 | 124.734 | 19.866 | 20.934 |
| Eventualposter mv. | 11 | | | | |
| Pantsætninger og sikkerhedsstillelser | 12 | | | | |
| Nærtstående parter | 13 | | | | |

EGENKAPITALOPGØRELSE

| tkr. | Koncernen | | | | | | I alt |
|--|----------------|--------------------|----------------------|---|---------------------------|---------------|-------|
| | Anpartskapital | Øvrige reserver | Overført resultat | Foreslået udbytte for regnskabsåret | Minoritets- interesser | | |
| Egenkapital 1. januar 2023.. | 80 | 1.072 | 14.566 | 900 | 10.799 | 27.417 | |
| Forslag til resultatdisponering, jf. note 5..... | | 36 | -360 | 122 | -125 | -327 | |
| Transaktioner med ejere | | | | | | | |
| Ordinært udbytte..... | | | | -900 | -600 | -1.500 | |
| Andre lovpligtige bindinger | | | | | | | |
| Valutakursreguleringer..... | | | 4 | | | 4 | |
| Overførsler | | | | | | | |
| Tilladt udligning..... | | -10 | 10 | | 1 | 1 | |
| Egenkapital 31. december 2023..... | 80 | 1.098 | 14.220 | 122 | 10.075 | 25.595 | |

| tkr. | Koncernen | | | I alt |
|--|------------------------------|--|--|--------------|
| | Reserve for opskrivninger | Reserve for nettoopsk. efter indre værdi- metode | | |
| Reserver 1. januar 2023..... | 728 | 344 | | 1.072 |
| Forslag til resultatdisponering, jf. note 5..... | | 36 | | 36 |
| Overførsler | | | | |
| Tilladt udligning..... | -10 | | | -10 |
| Reserver 31. december 2023..... | 718 | 380 | | 1.098 |

EGENKAPITALOPGØRELSE

| tkr. | Morderselskabet | | | | |
|--|-----------------|--|-------------------|-------------------------------------|---------------|
| | Anpartskapital | Reserve for nettoopsk. efter indre værdis metode | Overført resultat | Foreslået udbytte for regnskabsåret | I alt |
| Egenkapital 1. januar 2023..... | 80 | 9.470 | 6.168 | 900 | 16.618 |
| Forslag til resultatdisponering, jf. note 5..... | | -107 | -215 | 122 | -200 |
| Transaktioner med ejere | | | | | |
| Ordinært udbytte..... | | | | -900 | -900 |
| Andre lovpligtige bindinger | | | | | |
| Andre reg. af indre værdi..... | | 2 | | | 2 |
| Overførsler | | | | | |
| Modt./dekl. udbytte..... | | -900 | 900 | | 0 |
| Egenkapital 31. december 2023..... | 80 | 8.465 | 6.853 | 122 | 15.520 |

PENGESTRØMSOPGØRELSE 1. JANUAR - 31. DECEMBER

| | Koncernen | | Moderselskabet | |
|--|---------------------|---------------------|-----------------------|---------------------|
| | 2023 tkr. | 2022 tkr. | 2023 tkr. | 2022 tkr. |
| Årets resultat | -327 | 6.975 | -200 | 4.217 |
| Årets afskrivninger tilbageført..... | 12.996 | 11.923 | 0 | 0 |
| Tilbageførsel af realisationsavancer..... | 755 | 308 | 0 | 0 |
| Resultat af associerede virksomheder..... | -35 | -96 | -35 | -96 |
| Resultat af dattervirksomheder..... | 0 | 0 | 142 | -4.190 |
| Skat af årets resultat tilbageført..... | -38 | 2.267 | 0 | -20 |
| Øvrige reguleringer..... | 168 | 0 | 168 | 0 |
| Betalt selskabsskat..... | -3.244 | -1.396 | -220 | 53 |
| Ændring i varebeholdninger..... | 129 | -1.687 | 0 | 0 |
| Ændring i tilgodehavender (ekskl. skat)..... | 2.137 | -7.318 | 62 | 18 |
| Ændring i kortfristet gæld (ekskl. skat, skyldige afdrag og kassekredit)..... | 6.560 | -2.005 | 82 | 46 |
| Andre pengestrømme..... | 31 | 75 | 0 | 0 |
| PENGESTRØMME FRA DRIFTSAKTIVITET..... | 19.132 | 9.046 | -1 | 28 |
| Køb af materielle anlægsaktiver..... | -9.246 | -20.363 | 0 | 0 |
| Salg af materielle anlægsaktiver..... | 4.980 | 3.427 | 0 | 0 |
| Udbytte fra kapitalandele..... | 0 | 0 | 900 | 600 |
| PENGESTRØMME FRA INVESTERINGSAKTIVITET..... | -4.266 | -16.936 | 900 | 600 |
| Indfrielse af lån..... | -5.809 | 0 | 0 | 0 |
| Provenu ved langfristet lånoptagelse..... | 25.136 | 0 | 0 | 0 |
| Afdrag på lån..... | -18.495 | -16.434 | 0 | 0 |
| Ændring i driftskredit..... | -14.129 | 21.964 | 0 | 0 |
| Betalt udbytte i regnskabsåret..... | -1.500 | -1.000 | -900 | -600 |
| Andre pengestrømme..... | -13 | -50 | 0 | 0 |
| PENGESTRØMME FRA FINANSIERINGSAKTIVITET..... | -14.810 | 4.480 | -900 | -600 |
| ÆNDRING I LIKVIDER..... | 56 | -3.410 | -1 | 28 |
| Likvider 1. januar..... | 1.714 | 5.124 | 70 | 42 |
| LIKVIDER 31. DECEMBER..... | 1.770 | 1.714 | 69 | 70 |
| Likvider 31. december specificeres således: Kassekredit..... | 1.770 | 1.714 | 69 | 70 |
| LIKVIDER..... | 1.770 | 1.714 | 69 | 70 |

NOTER

| | Koncernen | | Moderselskabet | | Note |
|---|---------------|---------------|----------------|--------------|----------|
| | 2023 tkr. | 2022 tkr. | 2023 tkr. | 2022 tkr. | |
| Personaleomkostninger | | | | | 1 |
| Antal heltidsbeskæftigede personer i gennemsnit: | 82 | 76 | 1 | 1 | |
| Løn og gager..... | 37.667 | 36.449 | 0 | 0 | |
| Pensioner..... | 4.811 | 4.718 | 0 | 0 | |
| Andre omkostninger til social sikring..... | 1.179 | 1.010 | 0 | 0 | |
| | 43.657 | 42.177 | 0 | 0 | |
| Vederlag til direktion og bestyrelse.. | 1.017 | 973 | 0 | 0 | |
| | 1.017 | 973 | 0 | 0 | |
| Indtægter af kapitalandele i datter- og associerede virksomheder | | | | | 2 |
| Indtægter af kapitalandele i dattervirksomheder..... | 0 | 0 | -142 | 4.190 | |
| Indtægter af kapitalandele i associerede virksomheder..... | 35 | 96 | 35 | 96 | |
| | 35 | 96 | -107 | 4.286 | |
| Andre finansielle omkostninger | | | | | 3 |
| Renteomkostninger til tilknyttede virksomheder..... | 0 | 0 | 73 | 69 | |
| Finansielle omkostninger i øvrigt..... | 4.015 | 1.764 | 0 | 0 | |
| | 4.015 | 1.764 | 73 | 69 | |
| Skat af årets resultat | | | | | 4 |
| Skat af årets skattepligtige indkomst..... | 0 | 3.097 | 0 | -20 | |
| Regulering skat tidligere år..... | -8 | 0 | 0 | 0 | |
| Regulering af udskudt skat..... | -30 | -830 | 0 | 0 | |
| | -38 | 2.267 | 0 | -20 | |
| Forslag til resultatdisponering | | | | | 5 |
| Foreslået udbytte for regnskabsåret | 122 | 900 | 122 | 900 | |
| Henlæggelser til reserve for nettoopsk. efter indre værdis metode..... | 36 | 96 | -107 | 4.286 | |
| Overført resultat..... | -360 | 3.213 | -215 | -969 | |
| Minoritetsinteressernes andel af dattervirksomheders resultat..... | -125 | 2.766 | 0 | 0 | |
| | -327 | 6.975 | -200 | 4.217 | |

NOTER

Note

Materielle anlægsaktiver

6

| tkr. | Koncernen | |
|---|------------------------------|--|
| | Grunde og bygninger | Andre anlæg, driftsmateriel og inventar |
| Kostpris 1. januar 2023..... | 27.827 | 96.432 |
| Tilgang..... | 23.523 | 33.928 |
| Afgang..... | 0 | -12.258 |
| Kostpris 31. december 2023..... | 51.350 | 118.102 |
| Opskrivninger 1. januar 2023..... | 1.114 | 0 |
| Opskrivninger 31. december 2023..... | 1.114 | 0 |
| Af- og nedskrivninger 1. januar 2023..... | 6.164 | 37.416 |
| Tilbageførsel af afskrivninger på afhændede aktiver..... | 0 | -7.714 |
| Årets afskrivninger | 882 | 12.085 |
| Af- og nedskrivninger 31. december 2023..... | 7.046 | 41.787 |
| Regnskabsmæssig værdi 31. december 2023..... | 45.418 | 76.315 |
| Værdi af indregnede aktiver, uden opskrivninger efter § 41, stk. 1..... | 44.067 | |
| Finansielle leasingaktiver | 418 | 64.671 |
| | Koncernen | |
| | Indretning af lejede lokaler | Mat.anlægsaktiver under udførelse og forudbet. |
| Kostpris 1. januar 2023..... | 0 | 18.488 |
| Tilgang..... | 120 | 0 |
| Afgang..... | 0 | -18.488 |
| Kostpris 31. december 2023..... | 120 | 0 |
| Årets afskrivninger | 9 | |
| Af- og nedskrivninger 31. december 2023..... | 9 | 0 |
| Regnskabsmæssig værdi 31. december 2023..... | 111 | 0 |

NOTER

Note

Finansielle anlægsaktiver

7

| tkr. | Koncernen | | |
|--|--|--|---------------------------|
| | Kapitalandele i associerede virksomheder | Andre værdipapirer | Finansielle anlægsaktiver |
| Kostpris 1. januar 2023..... | 50 | 50 | 54 |
| Kostpris 31. december 2023..... | 50 | 50 | 54 |
| Værdireguleringer 1. januar 2023..... | 267 | 0 | 0 |
| Årets værdireguleringer | 35 | 0 | 0 |
| Værdireguleringer 31. december 2023..... | 302 | 0 | 0 |
| Regnskabsmæssig værdi 31. december 2023.. | 352 | 50 | 54 |
| tkr. | Morderselskabet | | |
| | Kapitalandele i dattervirksomheder | Kapitalandele i associerede virksomheder | Andre værdipapirer |
| Kostpris 1. januar 2023..... | 7.585 | 50 | 50 |
| Kostpris 31. december 2023..... | 7.585 | 50 | 50 |
| Værdireguleringer 1. januar 2023..... | 9.804 | 267 | 0 |
| Udloddet resultat | -900 | 0 | 0 |
| Årets værdireguleringer | -142 | 35 | 0 |
| Egenkapitalbevægelser..... | 2 | 0 | 0 |
| Værdireguleringer 31. december 2023..... | 8.764 | 302 | 0 |
| Regnskabsmæssig værdi 31. december 2023.. | 16.349 | 352 | 50 |
| Kapitalandele i dattervirksomheder (tkr.) | | | |
| Navn og hjemsted | Egenkapital | Årets resultat | Ejerandel |
| Vensped Holding A/S, Hjørring..... | 25.186 | -312 | 60 % |
| Kapitalandele i associerede virksomheder (tkr.) | | | |
| Navn og hjemsted | Egenkapital | Årets resultat | Ejerandel |
| PK Logistik A/S, Brønderslev..... | 1.057 | 106 | 33,33 % |

Periodeafgrænsningsposter

8

Periodeafgrænsningsposter omfatter periodiserede forsikringer og omkostninger for udgifter knyttet til perioden efter 31. december 2023.

NOTER

Hensættelser til udskudt skat

Note

9

Hensættelse til udskudt skat vedrører forskelle mellem regnskabsmæssige og skattemæssige værdier på værdipapirer, tilgodehavender, immaterielle anlægsaktiver og materielle anlægsaktiver, herunder indregnede finansielle leasingkontrakter.

| | Koncernen | | Moderselskabet | |
|--|--------------|--------------|----------------|--------------|
| | 2023 tkr. | 2022 tkr. | 2023 tkr. | 2022 tkr. |
| Udskudt skat 1. januar..... | 4.417 | 4.888 | 0 | 0 |
| Årets udskudte skat i resultatopgørelsen..... | -30 | -471 | 0 | 0 |
| Udskudt skat 31. december..... | 4.387 | 4.417 | 0 | 0 |

Langfristede gældsforpligtelser

10

| tkr. | Koncernen | | | |
|-------------------------------------|--------------------------|--------------------|------------------------|--------------------------|
| | 31/12 2023 gæld i alt | Afdrag næste år | Restgæld efter 5 år | 31/12 2022 gæld i alt |
| Gæld til realkreditinstitutter..... | 19.004 | 618 | 15.852 | 5.957 |
| Gæld til pengeinstitutter..... | 9.714 | 1.100 | 4.446 | 4.637 |
| Leasingforpligtelser..... | 60.349 | 12.693 | 856 | 46.699 |
| Feriepengeindefrysning..... | 983 | 0 | 929 | 961 |
| | 90.050 | 14.411 | 22.083 | 58.254 |

Eventualposter mv.

11

Eventualforpligtelser

Selskabet har afgivet solidarisk selvskyldnerkaution for Vendelbo Spedition A/S og Vendelbo Ejendomme A/S' mellemværende med Sydbank, som i alt pr. 31. december 2023 udgør 17.329 tkr.

Operationel leasing

Koncernen har ud over finansielle leasingkontrakter indgået operationelle leasingaftaler med en gennemsnitlig årlig leasingydelse på 323 tkr.

Kontrakterne har en gennemsnitlig restløbetid på 11-68 måneder med en samlet restydelse på 1.018 tkr.

Hæftelse i sambeskatningen

Koncernens danske selskaber hæfter solidarisk for skat af koncernens sambeskattede indkomst og for eventuelle kildeskatter såsom udbytteskat mv.

Skyldig skat af koncernens sambeskattede indkomst udgør 2.849 tkr. pr. balancedagen.

NOTER**Note****Pantsætninger og sikkerhedsstillelser**

12

Til sikkerhed for gæld til realkreditinstitutter 19.003 tkr., er der givet pant i grunde og bygninger, hvis regnskabsmæssige værdi pr. 31. december 2023 udgør 44.511 tkr.

Koncernen har udstedt ejerpantebrev på i alt 5.500 tkr., der giver pant i grunde og bygninger, hvis regnskabsmæssige værdi pr. 31. december 2023 udgør 44.511 tkr. Ejerpantebrev er deponeret til sikkerhed for engagement med Sydbank.

Koncernen har afgivet virksomhedspant på tilgodehavender fra salg, ej leaset driftsmateriel og inventar samt goodwill på i alt 5.000 tkr. til sikkerhed for alt mellemværende med Sydbank.

Mellemværende med Sydbank omfatter, ud over de i koncernbalancen indregnede gældsforpligtelser, en garanti overfor det norske toldvæsen på 150 tkr.

Nærtstående parter

13

Selskabets nærtstående parter omfatter følgende:

Bestemmende indflydelse

Direktør Jesper Bundgaard Madsen, Hjørring, der er hovedaktionær.

Transaktioner med nærtstående parter

Selskabet har ikke haft transaktioner med nærtstående parter, der ikke er indgået på markedsmæssige vilkår. Jf. ÅRL § 98c, stk. 7 oplyses alene om transaktioner, som ikke er gennemført på normale markedsmæssige vilkår.

ANVENDT REGNSKABSPRAKSIS

Årsrapporten for J. Bundgaard Invest ApS for 2023 er aflagt i overensstemmelse med den danske årsregnskabslovs bestemmelser for mellemstore virksomheder i regnskabsklasse C.

Årsrapporten er udarbejdet efter samme regnskabspraksis som sidste år.

Koncernregnskabet

Koncernregnskabet omfatter moderselskabet J. Bundgaard Invest ApS samt dattervirksomheder, hvori J. Bundgaard Invest ApS direkte eller indirekte besidder mere end 50% af stemmerettighederne eller på anden måde har bestemmende indflydelse. Virksomheder, hvori koncernen besidder mellem 20% og 50% af stemmerettighederne og udøver betydelig, men ikke bestemmende indflydelse, betragtes som associerede virksomheder, jf. koncernoversigten.

Koncernregnskabet er udarbejdet som et sammendrag af moderselskabets og dattervirksomheders årsregnskaber ved sammenlægning af ensartede regnskabsposter. Ved konsolideringen foretages fuld eliminering af koncerninterne indtægter og omkostninger, aktiebesiddelser, interne mellemværender og udbytter samt realiserede og urealiserede fortjenester og tab ved transaktioner mellem de konsoliderede virksomheder.

Nyerhvervede eller nystiftede virksomheder inden for koncernen indregnes i koncernregnskabet, som om virksomheden har været sammenlagt fra den tidligste regnskabsperiode, der indgår i koncernregnskabet. Solgte eller afviklede virksomheder indregnes i den konsoliderede resultatopgørelse fra den tidligste regnskabsperiode, der indgår i regnskabet. Sammenligningstal korrigeres for nyhvervede, solgte eller afviklede virksomheder.

Transaktionsomkostninger, afholdt i forbindelse med erhvervelse af virksomheder, indregnes i resultatopgørelsen i afholdelsesåret.

Kapitalandele i dattervirksomheder udlignes med den forholdsmæssige andel af dattervirksomhedernes dagsværdi af nettoaktiver og forpligtelser på anskaffelsestidspunktet.

Kapitalandele i associerede virksomheder måles i balancen til den forholdsmæssige andel af virksomhedernes værdi opgjort efter moderselskabets regnskabspraksis og med forholdsmæssig eliminering af urealiserede koncerninterne avancer og tab. I resultatopgørelsen indregnes den forholdsmæssige andel af de associerede virksomheders resultat efter eliminering af forholdsmæssig andel af intern avance og tab.

Minoritetsinteresser

I koncernregnskabet indregnes dattervirksomheders regnskabsposter 100%. Minoritetsinteressernes forholdsmæssige andel af dattervirksomheders resultat og egenkapital præsenteres særskilt i henholdsvis resultatdisponering og i særskilte hovedposter inden for egenkapitalen.

RESULTATOPGØRELSEN

Nettoomsætning

Nettoomsætning ved levering af speditons- og transportydelser indregnes i resultatopgørelsen, såfremt levering og risikoovergang til køber har fundet sted inden årets udgang og såfremt indtægten kan opgøres pålideligt og forventes modtaget. Nettoomsætning indregnes ekskl. moms og afgifter og med fradrag af rabatter i forbindelse med salget.

Nettoomsætningen indregnes ekskl. moms og med fradrag af de afgifter og rabatter, der kan henføres til salget.

Andre driftsindtægter

Andre driftsindtægter indeholder regnskabsposter af sekundær karakter i forhold til koncernens og selskabets aktiviteter, herunder fortjeneste ved salg af immaterielle- og materielle anlægsaktiver.

ANVENDT REGNSKABSPRAKSIS

Andre eksterne omkostninger

Andre eksterne omkostninger omfatter omkostninger til salg, reklame, administration, lokaler, tab på debitorer, operationelle leasingomkostninger mv.

Ydelser i forbindelse med operationelle leasingaftaler og øvrige lejeaftaler indregnes i resultatopgørelsen over kontraktens løbetid. Selskabets samlede forpligtelse vedrørende operationelle leasing- og lejeaftaler oplyses under eventualposter mv.

Personaleomkostninger

Personaleomkostninger omfatter løn og gager, inklusive feriepenge og pensioner samt andre omkostninger til social sikring mv. til koncernens og selskabets medarbejdere.

Andre driftsomkostninger

Andre driftsomkostninger indeholder regnskabsposter af sekundær karakter i forhold til koncernens og selskabets aktiviteter, herunder tab ved salg af immaterielle og materielle anlægsaktiver.

Indtægter af kapitalandele i datter- og associerede virksomheder

I moderselskabets resultatopgørelse indregnes den forholdsmæssige andel af de enkelte dattervirksomheders resultat efter fuld eliminering af intern avance/tab og fradrag af afskrivning på identificerede merværdier og goodwill.

Ved afhændelser indregnes eventuel fortjeneste, når de økonomiske rettigheder knyttet til de solgte kapitalandele overføres, dog tidligst når fortjenesten er realiseret eller anses som realisabel. Desuden indgår realiserede tab udover nedskrivninger, når sådanne må konstateres.

Finansielle indtægter og omkostninger

Finansielle indtægter og omkostninger indeholder renteindtægter og -omkostninger, finansielle omkostninger ved finansiell leasing, realiserede og urealiserede kursgevinster og -tab vedrørende værdipapirer, gæld og transaktioner i fremmed valuta, amortisering af finansielle aktiver og forpligtelser samt tillæg og godtgørelse under acontoskatteordningen mv. Finansielle indtægter og omkostninger indregnes med de beløb, der vedrører regnskabsåret.

Skat af årets resultat

Årets skat, som består af årets aktuelle skat og forskydning i udskudt skat, indregnes i resultatopgørelsen med den del, der kan henføres til årets resultat, og direkte på egenkapitalen med den del, der kan henføres til posteringer direkte på egenkapitalen.

BALANCEN

Materielle anlægsaktiver

Grunde og bygninger samt andre anlæg, driftsmateriel og inventar måles til kostpris med fradrag af akkumulerede af- og nedskrivninger. Der afskrives ikke på grunde.

Afskrivningsgrundlaget er kostpris med fradrag af den skønnede restværdi efter afsluttet brugstid.

Kostprisen omfatter anskaffelsesprisen samt omkostninger direkte tilknyttet anskaffelsen indtil det tidspunkt, hvor aktivet er klar til at blive taget i brug.

Der foretages lineære afskrivninger baseret på følgende vurdering af aktivernes forventede brugstider og restværdi:

| | Brugstid | Restværdi |
|--|----------|-----------|
| Bygninger..... | 30 år | 40 % |
| Andre anlæg, driftsmateriel og inventar..... | 2-10 år | 0-51 % |

ANVENDT REGNSKABSPRAKSIS

Fortjeneste eller tab ved salg af materielle anlægsaktiver opgøres som forskellen mellem salgspris med fradrag af salgsmkostninger og den regnskabsmæssige værdi på salgstidspunktet. Fortjeneste eller tab indregnes i resultatopgørelsen under andre driftsindtægter eller andre driftsmkostninger.

Leasingkontrakter

Leasingkontrakter vedrørende materielle anlægsaktiver, hvor selskabet har alle væsentlige risici og fordele forbundet med ejendomsretten (finansiel leasing), indregnes i balancen som aktiver. Aktiverne måles ved første indregning i balancen til opgjort kostpris svarende til dagsværdi eller (hvis lavere) nutidsværdien af de fremtidige leasingydelser. Ved beregning af nutidsværdien anvendes leasingaftalens interne rentefod som diskonteringsfaktor eller en tilnærmet værdi for denne. Finansielt leasede aktiver afskrives som koncernens og selskabets øvrige tilsvarende materielle anlægsaktiver.

Den kapitaliserede restleasingforpligtelse indregnes i balancen som en gældsforpligtelse, og leasingydelsens rentedel indregnes over kontraktens løbetid i resultatopgørelsen.

Finansielle anlægsaktiver

Kapitalandele i dattervirksomheder og associerede virksomheder måles i moderselskabets balance efter den indre værdis metode, der anses som en målemetode.

Kapitalandele i dattervirksomheder og associerede virksomheder måles i balancen til den forholdsmæssige andel af virksomhedernes regnskabsmæssige indre værdi opgjort efter moderselskabets regnskabspraksis med fradrag eller tillæg af urealiserede interne avancer og tab og med tillæg eller fradrag af resterende værdi af positiv eller negativ goodwill opgjort efter overtagelsesmetoden. Negativ goodwill indregnes i resultatopgørelsen ved købet af kapitalandelen.

Nettoopskrivning af kapitalandele i dattervirksomheder og associerede virksomheder overføres under egenkapitalen til reserve for nettoopskrivning efter den indre værdis metode i det omfang, den regnskabsmæssige værdi overstiger anskaffelseskursen.

Dattervirksomheder og associerede virksomheder med negativ regnskabsmæssig indre værdi måles til 0 kr., og et eventuelt tilgodehavende hos disse virksomheder nedskrives i det omfang, det vurderes som uerholdeligt. Såfremt den regnskabsmæssige negative indre værdi overstiger tilgodehavender, indregnes det resterende beløb under hensatte forpligtelser i det omfang, selskabet har en retlig eller faktisk forpligtelse til at dække dattervirksomheders og associerede virksomheders underbalance.

Værdiforringelse af anlægsaktiver

Den regnskabsmæssige værdi af materielle anlægsaktiver samt finansielle anlægsaktiver, der ikke måles til dagsværdi, vurderes årligt for indikationer på værdiforringelse ud over det, som udtrykkes ved afskrivning.

Foreligger der indikationer på værdiforringelse, foretages nedskrivningstest af hvert enkelt aktiv henholdsvis gruppe af aktiver. Der foretages nedskrivning til genindvindingsværdien, hvis denne er lavere end den regnskabsmæssige værdi.

Genindvindingsværdi er den højeste værdi af nettosalgspris og kapitalværdi. Kapitalværdien opgøres som nutidsværdien af de forventede nettopengestrømme fra anvendelsen af aktivet eller aktivgruppen og forventede nettopengestrømme ved salg af aktivet eller aktivgruppen efter endt brugstid.

Varebeholdninger

Varebeholdninger måles til kostpris efter FIFO-princippet. I tilfælde, hvor nettorealiseringsværdien er lavere end kostprisen, nedskrives til denne lavere værdi.

Kostpris for forbrugsvarer og hjælpematerialer opgøres som anskaffelseskurs med tillæg af hjemtagelsesomkostninger.

ANVENDT REGNSKABSPRAKSIS

Tilgodehavender

Tilgodehavender måles til amortiseret kostpris, hvilket sædvanligvis svarer til nominel værdi. Værdien reduceres med nedskrivning til imødegåelse af forventede tab.

Der foretages nedskrivning til imødegåelse af tab, hvor der vurderes at være indtruffet en objektiv indikation på, at et tilgodehavende eller en portefølje af tilgodehavender er værdiforringet. Hvis der foreligger en objektiv indikation på, at et individuelt tilgodehavende er værdiforringet, foretages nedskrivning på individuelt niveau.

Tilgodehavender, hvorpå der ikke foreligger en objektiv indikation på værdiforringelse på individuelt niveau, vurderes på porteføljeniveau for objektiv indikation for værdiforringelse. Porteføljerne baseres primært på debitorernes hjemsted og kreditvurdering i overensstemmelse med selskabets kreditrisikostyringspolitik. De objektive indikatorer, som anvendes for porteføljer, er fastsat baseret på historiske tabserfaringer.

Nedskrivninger opgøres som forskellen mellem den regnskabsmæssige værdi af tilgodehavender og nutidsværdien af de forventede pengestrømme, herunder realisationsværdi af eventuelle modtagne sikkerhedsstillelser. Som diskonteringsssats anvendes den effektive rente for det enkelte tilgodehavende eller portefølje.

Periodeafgrænsningsposter, aktiver

Periodeafgrænsningsposter indregnet under aktiver omfatter afholdte omkostninger vedrørende efterfølgende regnskabsår.

Værdipapirer og kapitalandele

Værdipapirer indregnet under omsætningsaktiver, omfatter børsnoterede obligationer, aktier og andre værdipapirer, der måles til dagsværdi på balancedagen. Børsnoterede værdipapirer måles til børskurs. Ikke børsnoterede værdipapirer og kapitalandele måles til kostpris.

Skyldig skat og udskudt skat

Aktuelle skatteforpligtelser og tilgodehavende aktuel skat indregnes i balancen som beregnet skat af årets skattepligtige indkomst reguleret for skat af tidligere års skattepligtige indkomster samt for betalte acontoskatte.

Selskabet er sambeskattet med koncernforbundne danske selskaber. Den aktuelle selskabsskat fordeles mellem de sambeskattede selskaber i forhold til disses skattepligtige indkomster og med fuld fordeling med refusion vedrørende skattemæssige underskud. De sambeskattede selskaber indgår i acontoskatteordningen. Skyldig og tilgodehavende sambeskatningsbidrag indregnes i balancen under henholdsvis omsætningsaktiver og gæld.

Udskudt skat måles af midlertidige forskelle mellem regnskabsmæssig og skattemæssig værdi af aktiver og forpligtelser.

Udskudt skat måles på grundlag af de skatteregler og skattesatser, der med balancedagens lovgivning vil være gældende, når den udskudte skat forventes udløst som aktuel skat. Ændring i udskudt skat som følge af ændringer i skattesatser indregnes i resultatopgørelsen bortset fra poster, der føres direkte på egenkapitalen.

Gældsforpligtelser

Finansielle forpligtelser indregnes ved lånoptagelse til det modtagne provenu med fradrag af afholdte låneomkostninger. I efterfølgende perioder måles de finansielle forpligtelser til amortiseret kostpris svarende til den kapitaliserede værdi ved anvendelse af den effektive rente, således at forskellen mellem provenuet og den nominelle værdi indregnes i resultatopgørelsen over låneperioden.

Amortiseret kostpris for kortfristede gældsforpligtelser svarer normalt til nominel værdi.

ANVENDT REGNSKABSPRAKSIS

PENGESTRØMSOPGØRELSE

Pengestrømsopgørelsen viser pengestrømmene for året fordelt på driftsaktivitet, investeringsaktivitet og finansieringsaktivitet for året, årets forskydning i likvider samt likvider ved årets begyndelse og slutning.

Pengestrømme fra driftsaktivitet:

Pengestrømme fra driftsaktivitet opgøres som årets resultat reguleret for ikke-kontante driftsposter, ændring i driftskapital samt betalt selskabsskat.

Pengestrømme fra investeringsaktivitet:

Pengestrømme fra investeringsaktivitet omfatter betaling i forbindelse med køb og salg af immaterielle, materielle og finansielle anlægsaktiver.

Pengestrømme fra finansieringsaktivitet:

Pengestrømme fra finansieringsaktivitet omfatter ændringer i størrelse eller sammensætning af aktiekapital og omkostninger forbundet hermed samt optagelse af lån samt afdrag på rentebærende gæld og betaling af udbytte til selskabsdeltagere.

Likvider:

Likvider omfatter kassekredit og likvide beholdninger.