

MOT

Show courage!

ÅRSRAPPORT 2017



MOT Danmark Fonden
Buddingevej 195, 2860 Søborg
CVR-nr. 25 01 85 67

Årsrapporten er fremlagt og godkendt
på generalforsamlingen den 31. maj 2018.

MarkVogel
Direktør

INDHOLD

LEDELSESBERETNING

- Forord	3
- MOT's historie	4
- MOT Diamant	5
- Hvem er MOT	6
- Gennemførelsen af MOT	9
- Historier fra den virkelige verden	10
- MOT ambassadører	12
- Ledelses beretning	14
- Generelle oplysninger	15
- Resultater i 2017	17
- Økonomiske forventninger for 2018	18
- Samarbejdspartnere	19

ERKLÆRINGER

- Den uafhængige revisors påtegning	20
- Ledelsespåtegning	22

REGNSKAB

- Årsregnskab	23
- Noter	26



FORORD

MOT Danmark er en non-profit organisation, der skaber robuste unge der inkluderer alle. Siden opstarten af MOT i Danmark i 2013 er det gået stærkt. I 2017 rundede vi skole nummer 50 med MOT og nu har mere end 15.000 unge MOT på skoleskemaet. Mere end 60 skoler har meldt deres interesse for, at være med i MOT i 2018. Det giver os en god fornemmelse af, at vi nu er accepterede og anerkendte som værende en organisation, der gør en forskel. Året 2017 var også året, hvor de første efterskoler fik

MOT på programmet. Ligeledes fik vi startet MOT op i Grønland. Begge steder er efterspørgslen og behovet stort. MOT blev i Norge stiftet for 20 år siden, i 1997, og MOT Danmark var vært og fejrede fødselsdagen sammen med 200 ildsjæle i forbindelse med vores landssamling i februar 2017. Vi ser frem til de nye udfordringer, det naturligvis giver at vækste så kraftigt som vi gør, samt at mere præcist, at kunne monitorere resultater og udvikling på skolerne.

MOT udvikler robuste unge – unge som er modstandsdygtige, træffer egne valg og tror på egne evner. Robuste unge har mod til, at inkludere alle. Ved at skabe en kultur, hvor alle er inkluderet, mindsker vi problemerne med ensomhed og mobning blandt danske unge. MOT tror på, at dette er nøglen til, at skabe et varmere og tryggere samfund.

I 1997 blev en drøm til virkelighed. Atle Vårvik og tre andre topidrætsudøvere fra Norge stiftede MOT og startede organisationen, der i dag gør en forskel for over 100.000 ungemennesker og har gjort det løbende i 20 år. Kongstanken var, at man kunne træne sig til, at have gode og sunde værdier, ligesom sportsfolk der træner sig til en idrætspræstation. Det blev startskuddet til det, der i dag er MOT programmet.

MOT er en global organisation med selvstændige stiftelser i Norge, Thailand, Sydafrika, Letland og altså Danmark. Her til kommer at Grønland også er startet op som en del af MOT Danmark.

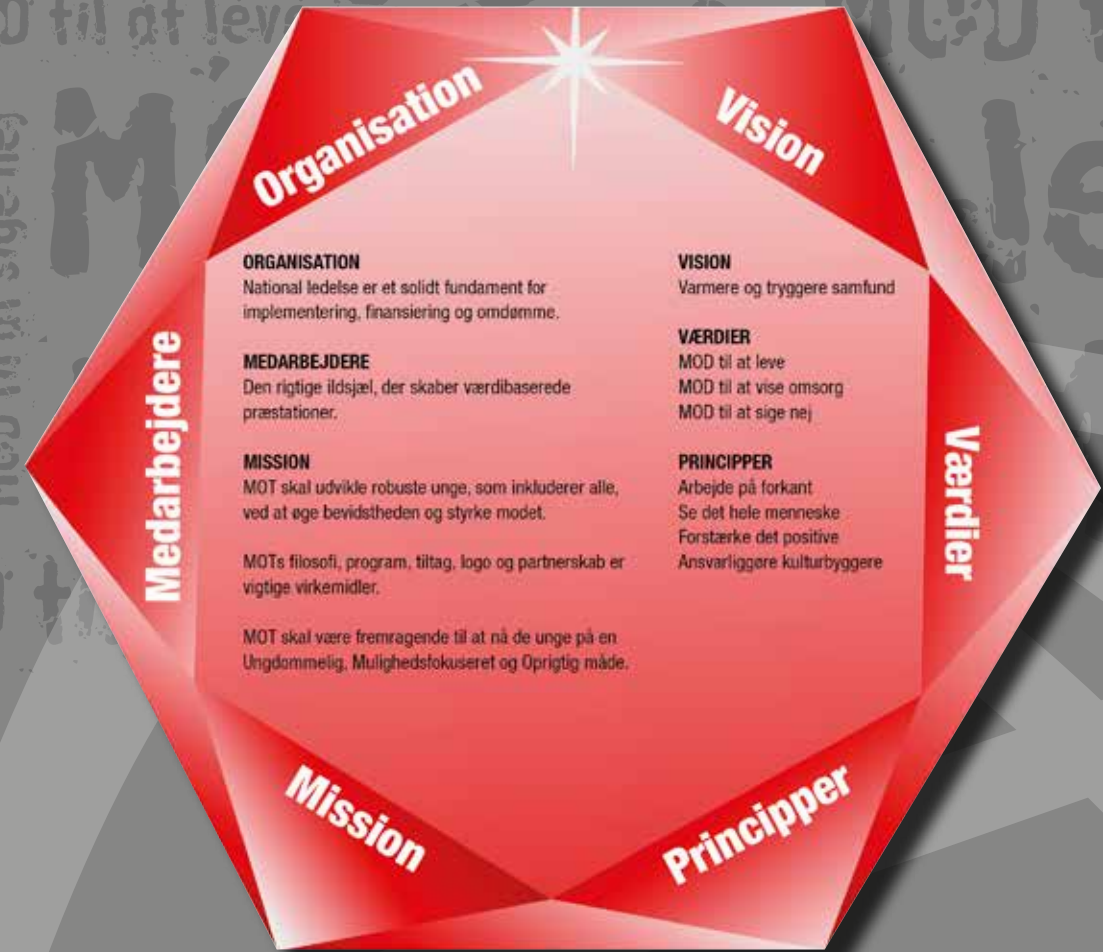
“Courage is rightly esteemed the first of human qualities... because it is the quality which guarantees all others.”

Winston Churchill.

Navnet MOT blev valgt da der ligger stor styrke i ordet, og som Churchill siger, MOD er grundlaget for alle andre værdier.

- 7.november 2013 blev MOT Danmark stiftet.
- 21.januar 2014 starter MOT programmet op på den første skole – Nordstjerneskolen i Helsingør.
- 3.september 2014 har MOT Danmark sin første MOT uddannelse herhjemme, 9 skoler deltager.
- 28.oktober 2015 har MOT sin første lldsjælesamling i Danmark med over 100 deltagere.
- 31.december 2017, MOT har 50 skoler med i programmet. Mere end 15.800 elever har MOD på skoleskemaet.

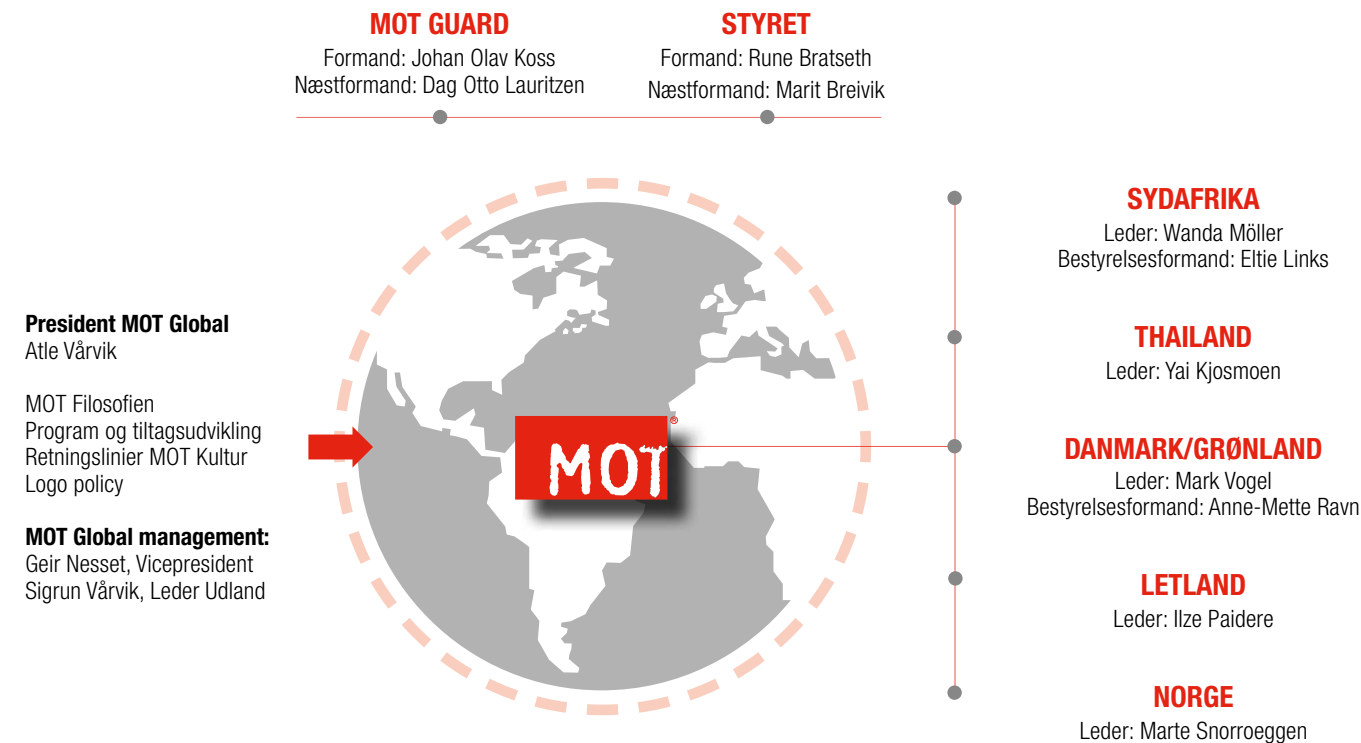
Vi ser fortrøstningsfuldt frem mod de kommende år med masser af skoler og elever igennem programmet og at vi, MOT, kan få arbejdet os henimod vores overordnede vision:
At skabe robuste unge som inkluderer alle!



MOT DANMARK ER EN ERHVERVSDREVET FOND

MOT er en ideel, nonprofit, nonreligiøs, nonpolitisk og uafhængig global organisation. MOT findes i Norge, Sydafrika, Thailand, Letland, Danmark og Grønland. Hvert land har fælles program og identitet. Uanset om den unge

er på en MOT-skole i Cape Town, Sydafrika, en MOT skole i Thailand eller en skole i Danmark, Grønland, Letland eller Norge – så er program, tilgang, øvelser, rollespil og dialoger de samme. Og det har stor succes alle steder.



Redegørelse for god fondsledelse

Fonden følger bestemmelserne for god fondsledelse. Se "Skema for Lovpligtig redegørelse om god fondsledelse, jf. årsregnskabslovens § 77 a" på MOT Danmark Fondens hjemmeside ved at følge dette link:

<http://320u012db6fp3issu93vclgqa7r-wpengine.netdna-ssl.com/wp-content/uploads/2016/05/skematilrapportering-word.pdf>

I overensstemmelse med årsregnskabslovens § 77 b og med anbefaling 2.3.4 og 2.4.1 kan der oplyses følgende om bestyrelsens medlemmer i nedenstående.

	Bestyrelsesmedlem Lars Ullslev Johannesen	Bestyrelsesmedlem Mikkel Jørnvil	Bestyrelsesformand Anne-Mette Ravn
Stilling:	HR direktør, NetCompany	Kommunikationsdirektør, Nordea	CEO Hartmanns A/S
Født:	05-06-1972	24-11-1971	16-07-1968
Køn:	Mand	Mand	Kvinde
Indtrådt i bestyrelsen den:	30-05-2017	30-05-2017	07-11-2013
Genvalg har fundet sted:	-	-	28-04-2016
Udløb af valg-periode:	Ej fastsat	Ej fastsat	Ej fastsat
Medlemmets særlige kompetencer:	Konceptudvikling, HR, ledelse, forretningsudvikling og samarbejde	Kommunikation, strategi, ledelse, markedsføring og organisation	Strategi, ledelse, økonomi, organisation, HR, forretningsudvikling, markedsføring
Øvrige ledelseshverv:	-	-	Adm. Dir. Hartmanns A/S Bestyrelsesmedlem Vikarbureauernes Brancheforening
Udpeget af myndigheder/tilsyn:	-	-	-
Anses medlemmet for uafhængigt:	Ja	Ja	Ja

Redegørelse for uddelingspolitik

Fonden opfylder sit formål gennem interne aktiviteter.

Begivenheder efter balancedagen

Der er ikke efter balancedagen indtruffet forhold, som har væsentlig indflydelse på bedømmelsen af årsrapporten.

GENNEMFØRELSEN AF MOT

MOTs program og gennemførelse er unik på mange områder. For det første arbejder vi med 4 grundlæggende principper:

1. Vi arbejder på forkant
2. Vi ser det hele menneske
3. Vi forstærker det positive
4. Vi bruger ansvarlige kulturbyggere til at inkludere alle

MOT-programmet henvender sig til udskoling. Der er 12 kontinuerlige besøg i hver klasse fordelt på 3 år, som alle har forskellige temaer, men som dykker ned i MOTs værdier og principper. En blanding af øvelser, rollespil, værktøjer og fortællinger, kendetegner besøgene. Disse MOT-besøg varetages af uddannede MOT-coaches, som uddannes af MOT Danmark. De unge tager MOT-programmet til sig og glæder sig til hvert besøg. De forstår hurtigt at omsætte refleksion til handling hos sig selv, i klassen, på skolen og i nærmiljøet.

Kontinuiteten og dybden af programmet er unikt, og de over 100 uddannede MOT coaches gør en kæmpe forskel for de unge.

MOT coachen findes i samarbejde med den enkelte skole. Det kan være lærere, AKT medarbejdere, SSP eller pædagoger. Det kan være forældre, den lokale fodboldtræner eller politibetjente. Det vigtigste for MOT er at vedkommende er UMO – Ungdommelig, Mulighedsfokuseret, og oprigtig. MOT coachen trænes på en 3 dages uddannelse som giver indsigt og forståelse for vores principper, metodikker og filosofi. På denne uddannelse deltager også en fra skolen udpeget koordinator, som vil have ansvaret for kommunikationen med MOT og tilrettelæggelsen af modulerne i skemaerne.

Skolen udpeger ligeledes en ansvarlig fra skolen (Skoleleder eller Afdelingsleder) som også deltager i uddannelsen.

Alle værktøjer, filer, best-practice og informationer er at finde på MOT Danmark Værktøjskasse, en online portal der gør det forholdsvis nemt for den enkelte at gennemføre modulerne.

Hvert år afholder MOT Danmark en Ildsjælesamling, som er for alle skolenes MOT-medarbejdere, MOT-ambassadører og samarbejdspartnere. Her er der fokus på at gennemgå opdateringer i programmet og motivere og dygtiggøre alle. Der inspireres med gode og relevante foredrag fra dygtige foredragsholdere. I 2018 afholdes Ildsjælesamlingen den 25. januar på Ceres Park, Århus Stadion.

MOT

Show courage!



” En af mine favorit MOT-historier var da min skønne 9. klasse, skulle skrive positive egenskaber til hinanden på et Stjerneark. Efter opfordring fra mig, besluttede de, at de også ville lave en til de voksne, som de mente fortjente et Stjerneark. De blev hurtigt enige om, at vores søde rengøringsdame Jonna på skolen skulle have et! Men hun skulle ikke bare have den overrakt på skolen. De arrangerede at banke på hjemme hos hende en morgen kl. 8 for at aflevere denne skønne hilsen. Det var en noget rørt, men super glad, Jonna, der mødte ind på arbejde senere den dag. Det skal nævnes, at Jonna bor 3 km væk fra skolen, så der var en del koordinering. Men den tog de unge helt selv, for hun SKULLE bare have Stjernekortet personligt overrakt derhjemme! ”

MOT-coach, Diddelouise, Gredstedbro Skole.

Historier fra den virkelige verden...

” På mit andet MOT besøg i 7.I på Nordstjerneskolens, taler vi om positive rollemodeller. Rasmus, som er en talentfuld karate udøver, men en stille dreng, sidder lidt uroligt på sin stol. Pludseligt rækker han hånden op og fortæller, at han er træner for nogle børn, der går til karate, og at han for et års tid siden begyndte at ryge og gøre ”nogle dumme ting”. Han havde det skidt med, at børnene skulle se op til ”sådan en, som ham”. Han syntes ikke, at han var en særlig god rollemodel. Rasmus fortæller, at han mistede sin rollemodel, sin farfar, i sommeren inden 7. klasse. Farfar sagde til Rasmus, inden han døde, at Rasmus skulle gøre sit bedste for at være et godt menneske for sig selv og andre. Disse ord fik Rasmus til at ændre kurs. ”Så jeg kan faktisk sige i dag, at jeg er en god rollemodel for de børn, jeg træner. Før så de op til mig, fordi jeg var god til karate og det ville de også gerne være. Nu ser det op til mig, fordi jeg er god til karate og fordi jeg er et godt menneske. Det vil de også gerne være” Siden den dag, havde Rasmus en tydelig lederstatus i klassen. Hans mod og ord gik lige ind hos resten af klassen. ”

MOT-coach

” I 7. klasse er der en øvelse som handler om at vi alle har noget forskelligt med os i vores rygsæk, altså gode og dårlige oplevelser og sådan ... Vores MOT coach blandede os altid, så vi ikke sad sammen med dem, vi kender bedst og jeg kom den dag til at sidde ved siden af Clara, som jeg ikke kender særlig godt. Da vi laver øvelsen med rygsækken, begynder Clara at græde pludselig. Altså, det er også en lidt ”hård” øvelse for dem, der måske ikke oplever så meget positivt. Men altså, jeg beslutter mig for at lægge armen om hende og siger til vores MOT coach at jeg lige går udenfor med Clara. Det fik vi lov til. Jeg vil ikke fortælle her, hvad Clara fortalte mig, for det er ret personligt, men tror bare hun havde brug for at sige det til en. Det tog i hvert fald kun 5 minutter og så kunne hun smile og vi kunne grine lidt. Så gik vi ind til MOT igen. Efter MOT besøget, hev min MOT coach mig til side og roste mig for at jeg tog mig af Clara. Hun spurgte, hvad der fik mig til det og jeg svarede bare, at det vel er det mod til omsorg handler om. Ikke?” ”

MOT-coach

HVAD ER GODT VED MOT?

”Eleverne får lov til at tale med hinanden om dybere, vigtigere ting. Her er den dannelse, som vi ikke længere har i folkeskolen.”

Klasselærer

”MOT sætter fokus på det at være i et fællesskab og det er så godt. MOT er for mange en hjælp til at få øje på andre.”

Klasselærer

”Klasserne bliver knyttet mere sammen. Eleverne finder ud af, at det er godt at have drømme.”

Klasselærer

”At klassen får snakket og evalueret tanker og følelser sammen. Sat ord på det der kan være svært. Skabt synlighed overfor det at måtte være sig selv – og at man stadigvæk er god nok.”

Klasselærer

”Man får nogle gode samtaler med eleverne og konceptet gør, at det er til at gå til og følge.”

Skoleleder

”Det gode ved MOT er helt klart, måden vi unge lære på. Det er et meget spændende/underholdende koncept, hvilket gør at vi unge synes det er sjovere og mere lærerigt, end hvis vi skulle læse en tekst og lære ud fra det.”

”Et super redskab til at få italesat mange centrale emner, som er med til at danne hele, robust og modige unge mennesker!”

Klasselærer

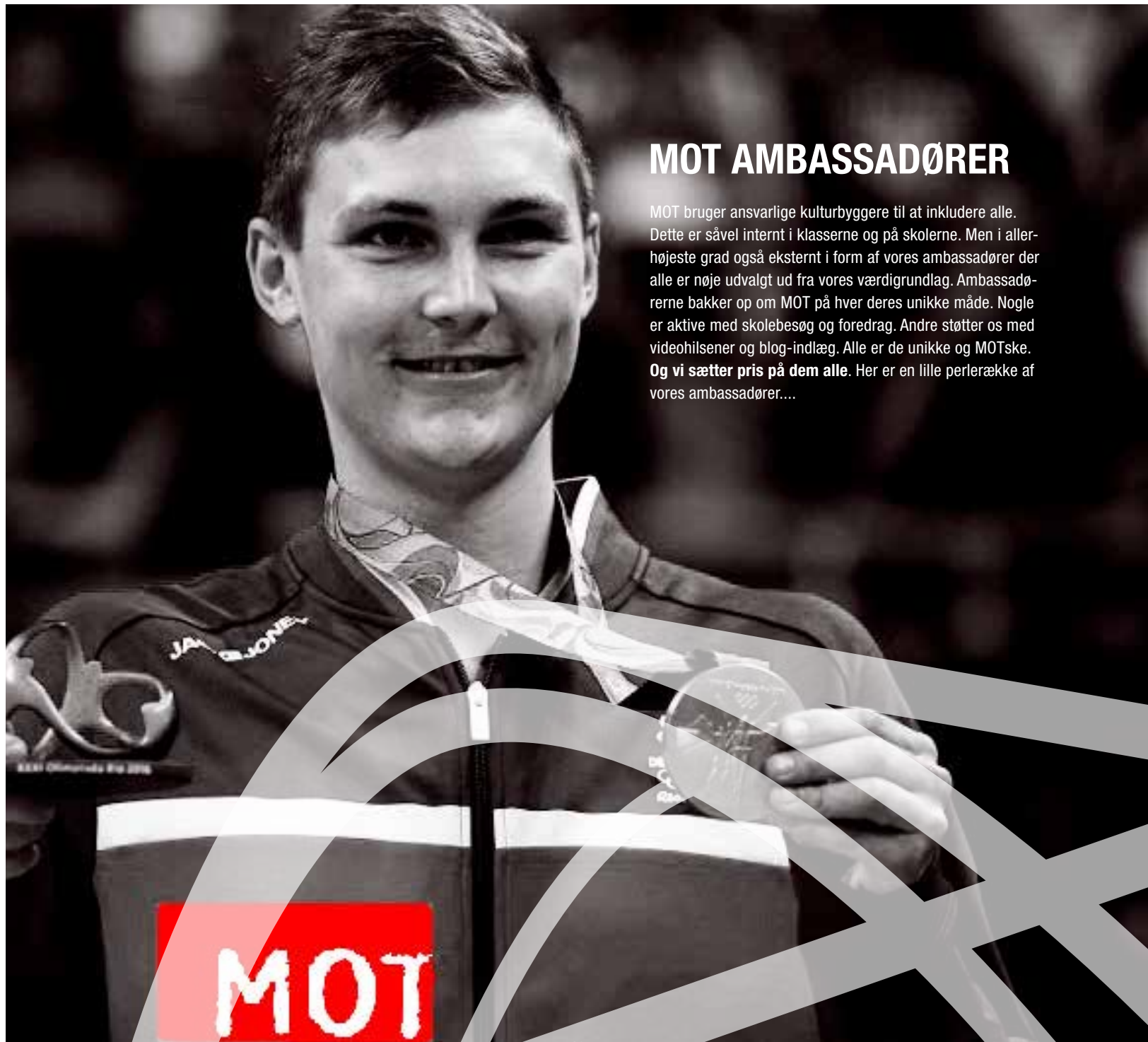
”Jeg er personligt glad for, at der endelig er blevet skabt et hold af mennesker, som fokuserer meget på unge og hvordan deres hverdag kan blive bedre med mere positivitet og gå-på-mod!”

MOT-elev fra 9. klasse

”Jeg synes at MOT giver unge en ”tænkepause”. Man får mulighed for at spørge sig selv, hvad vil jeg gøre med og i mit liv, hvad er vigtigt for mig og hvem vil jeg gerne være. Det giver også rig mulighed for at man for snakket om hvordan man opfører sig overfor hinanden. Jeg har en lillebror i femte klasse, der hver gang jeg fortæller at jeg har haft MOT siger: Jeg glæder mig til at komme i syvende og få MOT!”

MOT-elev fra 8. klasse





MOT AMBASSADØRER

MOT bruger ansvarlige kulturbyggere til at inkludere alle. Dette er såvel internt i klasserne og på skolerne. Men i allerhøjeste grad også eksternt i form af vores ambassadører der alle er nøje udvalgt ud fra vores værdigrundlag. Ambassadørerne bakker op om MOT på hver deres unikke måde. Nogle er aktive med skolebesøg og foredrag. Andre støtter os med videohilsener og blog-indlæg. Alle er de unikke og MOTske. **Og vi sætter pris på dem alle.** Her er en lille perlerække af vores ambassadører....



LEDELSESBERETNING

Fondens formål

Erhvervsmæssige formål

- MOT skaber robuste unge som inkluderer alle.
- MOT skaber varmere og tryggere samfund.
- MOT styrker unges bevidsthed og mod – til at leve, vise omsorg og sige nej.
- Formålet opnås igennem MOTs filosofi, program, tiltag, logo og partnerskabsmodel.
- Formålet opnås igennem at nå ind til de unge på en ungdommelig, mulighedsfokuseret og oprigtig måde.
- Formålet opnås med de rigtige ildsjæle som skaber værdibaserede præstationer.

Ikke-erhvervsmæssige formål

MOT er en ideel, nonprofit, nonreligiøs, nonpolitisk og uafhængig organisation der har sit udspring i Norge. Med stiftelser i henholdsvis Sydafrika, Thailand og nu også i Danmark er MOT blevet en global organisation. Hvert land er uafhængige af organisationen i Norge, men har fælles program og identitet. Uanset om den unge er på en MOT-skole i Cape Town, Sydafrika, en MOT skole i Thailand eller en skole i Danmark eller Norge – så er program, tilgang, øvelser, rollespil og dialoger de samme. Og det har stor succes alle steder.

Udvikling i året

Fondens resultatopgørelse viser en nettoomsætning på DKK 2.757.189, hvoraf DKK 1.988.779 udgøres af erhvervslivets sponsorater og tilskud. Således finansieres 72% af MOT Danmarks aktiviteter af erhvervslivet jævnfør opstillede mål. Fondens resultatopgørelse for 2017 udviser et underskud på DKK 111.286, og fondens balance pr. 31. december 2017 udviser en egenkapital på DKK 392.052.

Dette anses som værende et tilfredsstillende resultat i fondens andet regnskabsår.

Fondens aktiviteter omfatter med udgangen af 2015 18 skoler og 4.000 unge, hvilket er en tilfredsstillende udvikling. I det nye regnskabsår 2016 forventes fortsat positiv udvikling i skoleaktiviteter med vækst i antal skoler og såvel som vækst i bidrag fra erhvervslivet.

Redegørelse for god fondsledelse

Fonden følger bestemmelserne for god fondsledelse. Se "Skema for Lovpligtig redegørelse om god fondsledelse, jf. årsregnskabslovens § 77 a" på MOT Danmark Fondens hjemmeside ved at følge dette link "<http://motdanmark.dk/mot-teamet/styringsstruktur/>". I overensstemmelse med anbefaling 2.3.4 og 2.4.1 kan der oplyses følgende om bestyrelsens medlemmer.

Redegørelse for uddelingspolitik

Fonden opfylder sit formål gennem interne aktiviteter.

Begivenheder efter balancedagen

Der er ikke efter balancedagen indtruffet forhold, som har væsentlig indflydelse på bedømmelsen af års-rapporten.

Generelle oplysninger om fonden

Fonden

MOT Danmark Fonden
Buddingevej 195
2860 Søborg
CVR-nr.: 25 01 85 67

Regnskabsperiode:

1. januar - 31. december

Stiftet:

7. oktober 2013

Regnskabsår:

4. regnskabsår

Hjemstedskommune:

Gladsaxe

Bestyrelse

Anne-Mette Ravn, formand
Lars Ullslev Johannesen
Mikkel Jørnvil Nielsen

Direktion

Mark Vogel

Revision

Pricewaterhouse Coopers
Statsautoriseret Revisionspartnerselskab
Strandvejen 44
2900 Hellerup





RESULTATER I 2017

Vi er glade og stolte over at have opnået fine resultater i løbet af 2016.

SKOLER

Vi har i 2017 haft 50 skoler over hele landet med MOT på skemaet. Tilsammen har de 15.800 glade elever som hver for sig tager MOT til sig på hver deres unikke måde. Således steg vi med 29 skoler fra 2016 til 2017.

Forventningen for 2018 er at vi har yderligere 25-30 skoler med i programmet. Det er meget vigtigt for os kun at vækste med det antal skoler som vi samtidigt kan sikre følger MOT programmet på en kvalitativ tilfredsstillende måde.

I alt har 15.811 elever MOT på skoleskemaet pr. 31.12.2017

Der er uddannet og certificeret 167 MOT coaches og 51 koordinatore og 51 MOT ledere samt 97 UngMotivatorer. Ung MOTivator er nogle nøje udvalgte 8. klasses elever, der efterlever MOTs værdier og principper, og som uddannes til at være ansvarlige kulturbyggere på deres skole. De bliver ligeledes uddannet til at undervise 6. klasse i MOT. Samtlige skoler melder om øget trivsel, bedre sammenhold og faldende fraværprocenter i udkolingen

Følgende skoler er med i programmet:

Seden Skole, Odense
Carolineskolen, København
Skødstrup Skole, Århus
Rosenvangsskolen, Viby J
Gredstedbro skole, Ribe
Blåvandshuk skole, Esbjerg
Kirsebærhaven skole, Valby
Lykkebo skole, Valby
Hansted skole, Valby
Århus Privatskole, Århus
N.Kochs skole, Århus
Bakkegårdsskolen, Vangede
Ullerup Bæk skole, Fredericia
Rathlouskolen, Odder
Jægerspris skole, Jægerspris
Farsø Skole, Farsø
Vigerslev Alle skole, Valby

Søagerskolen, Smørum
Boesagerskolen, Smørum
Balsmoseskolen, Smørum
Slangerup Skole, Slangerup
Odense International School, Odense
Henriette Hørlicks skole, Odense
Den Grønne Friskole, København
Lillebæltsskolen, Middelfart
Fredericia Realskole
Sølystsskolen, Grenå
Albertslund Unge Center, 10.kl., Albertslund
Aarup skole, Aarup
Jels Skole, Rødding
Gungehuskolen, Hvidovre
Hammershøj skole, Langå
Munkegårdsskolen, Dyssegård
Emmerske Efterskole, Tønder

Efterskolen Helle, Grenå
Højslev skole, Skive
Tornhøjskolen, Aalborg
Aars Skole, Aars
Bøgballe Friskole, Hedensted
Kathrinebjergskolen, Aarhus
Sct. Knuds skole, Fredericia
Låsby Skole, Låsby
Simon Hansensvej skole, Ribe
Haulundsvej skole, Ribe
Sortebakkeskolen, Hobro
Højmeskolen, Odense
Gistrup skole, Aalborg
Thomasskolen, Skovlunde
Ansgarskolen, Ribe
Ukaliussa, Nuuk Grønland



I wear my choice

I WEAR MY CHOICE

MOT Danmark sælger via vores MOT shop og mailbestillinger trøjer, t-shirts, armbånd, plakater mm. Det begrænsede overskud heraf går til at klæde vores ambassadører på med MOT tøj. Vi er stolte af at både erhvervslivet, private og skoler – det værende forældre, lærere og elever – tager godt imod vores udstyr. Salget fra www.motshop.dk og direkte salg via mailbestillinger er steget med mere end 100% i forhold til 2016.

Vi har samtidigt skiftet leverandør af såvel tøj, armbånd som plakater. Dette har reduceret vores omkostninger på den front med 25%.

I 2017 har vi udvidet indholdet i MOT Shop med også at indeholde hætte-trøjer, kasketter og langærmede t-shirts. Det har været efterspurgt og vi kan allerede ved årsskiftet melde om flere varer der er tæt på udsolgt.

Vores webshop kan du finde her:
www.motshop.dk

ØKONOMISKE FORVENTNINGER FOR 2018

MOT er en non-profit organisation. Hver en krone vi får ind fra vores samarbejdspartnere, donationer eller deltagerbetalinger fra skolerne går til MOTs drift. Det er vigtigt for os at økonomien i MOT balancerer. Selvom vi har en række tiltag og events som vi gerne vil udrulle, så er vi bundet af at tilskud fra erhvervsliv og deltagerbetaling fra skoler stemmer overens med vores udgifter.

Med et øget deltagerantal af skoler samt en øget interesse til at støtte MOT fra erhvervslivet så er forventningen for 2018, at vi øger omsætningen med ca. 28-30%.

Vi planlægger at afholde 4 MOT uddannelser i 2018 samt 2 UngMotivator uddannelser. Således vil antallet af folk der underviser i MOT stige fra nuværende 264 til ca. 450 personer.

Samtlige skoler der er med i programmet får en pakke med plakater, armbånd og andet materiale, til samtlige MOT-elever. Samtlige uddannede MOT coaches, koordinatører, ledere og UngMotivatorer får tasker og t-shirts.

Det er vigtigt for os at MOT logoet bliver synligt og forbundet med noget positivt. Vores ambassadører udstyres ligeledes med MOT tøj og får transport dækket når de er ude og repræsentere MOT.

Den kraftige stigning i tilgangen af skoler gør at vi overvejer at mande op med yderligere ressourcepersoner i 2018. Pr. 31.12.2017 har MOT Danmark 3 fuldtidsansatte.

Den samlede økonomiske forventning for 2018 er at vi afslutter regnskabsåret med et lille plus i omegnen kr. 50.000,-

ØKONOMI I MOT

MOT er en erhvervsdrevet fond. Det er vigtigt for os at skolerne kan tilvælge MOT med så lav en økonomisk belastning som muligt. Derfor samarbejder MOT med erhvervslivet om at skabe de bedst mulige rammer for skolerne, økonomisk såvel som kvalitetsmæssigt.

Der er vandtætte skotter mellem erhvervslivet og skolerne.

Således er det en del af vores samarbejdspartneres CSR politik at støtte op om fremtidens Danmark. Vi er enormt stolte af vores samarbejdspartnere som alle bidrager uden at forvente andet end gode skolemæssige resultater.

Vores samarbejdspartnere er:

YX Danmark, REMA 1000. UNO-X Danmark. UNO-X Smørelie A/S Hartmanns. 7-Eleven. Arbejdernes Landsbank. MAJ Invest. Marsh A/S og PWC

Desuden har MOT Danmark i år fået tilskud fra SKANOL.

Vi siger TUSINDE TAK – og ser frem til det fremtidige samarbejde.

DEN UAFHÆNGIGE REVISORS REVISIONSPÅTEGNING

Til bestyrelsen i MOT Danmark Fonden og fondsmyndigheden.

Konklusion

Det er vores opfattelse, at årsregnskabet giver et retvisende billede af fondens aktiver, passiver og finansielle stilling pr. 31. december 2017 samt af resultatet af fondens aktiviteter for regnskabsåret 1. januar - 31. december 2017 i overensstemmelse med årsregnskabsloven.

Vi har revideret årsregnskabet for MOT Danmark Fonden for regnskabsåret 1. januar - 31. december 2017, der omfatter resultatopgørelse, balance og noter, herunder anvendt regnskabspraksis ("regnskabet").

Grundlag for konklusion

Vi har udført vores revision i overensstemmelse med internationale standarder om revision og de yderligere krav, der er gældende i Danmark. Vores ansvar ifølge disse standarder og krav er nærmere beskrevet i revisionspåtegningens afsnit "Revisors ansvar for revisionen af regnskabet". Vi er uafhængige af fonden i overensstemmelse med internationale etiske regler for revisorer (IESBA's Etiske regler) og de yderligere krav, der er gældende i Danmark, ligesom vi har opfyldt vores øvrige etiske forpligtelser i henhold til disse regler og krav. Det er vores opfattelse, at det opnåede revisionsbevis er tilstrækkeligt og egnet som grundlag for vores konklusion.

Udtalelse om ledelsesberetningen

Ledelsen er ansvarlig for ledelsesberetningen. Vores konklusion om regnskabet omfatter ikke ledelsesberetningen, og vi udtrykker ingen form for konklusion med sikkerhed om ledelsesberetningen.

I tilknytning til vores revision af regnskabet er det vores ansvar at læse ledelsesberetningen og i den forbindelse overveje, om ledelsesberetningen er væsentligt inkonsistent med regnskabet eller vores viden opnået ved revisionen eller på anden måde synes at indeholde væsentlig fejlinformation.

Vores ansvar er derudover at overveje, om ledelsesberetningen indeholder krævede oplysninger i henhold til årsregnskabsloven.

Baseret på det udførte arbejde er det vores opfattelse, at ledelsesberetningen er i overensstemmelse med årsregnskabet og er udarbejdet i overensstemmelse med årsregnskabslovens krav. Vi har ikke fundet væsentlig fejlinformation i ledelsesberetningen.

Ledelsens ansvar for regnskabet

Ledelsen har ansvaret for udarbejdelsen af et årsregnskab, der giver et retvisende billede i overensstemmelse med årsregnskabsloven. Ledelsen har endvidere ansvaret for den interne kontrol, som ledelsen anser for nødvendig for at udarbejde et regnskab uden væsentlig fejlinformation, uanset om denne skyldes besvigelser eller fejl.

Ved udarbejdelsen af regnskabet er ledelsen ansvarlig for at vurdere fondens evne til at fortsætte driften; at oplyse om forhold vedrørende fortsat drift, hvor dette er relevant; samt at udarbejde regnskabet på grundlag af regnskabsprincippet om fortsat drift, medmindre ledelsen enten har til hensigt at likvidere fonden, indstille driften eller ikke har andet realistisk alternativ end at gøre dette.

Revisors ansvar for revisionen af regnskabet

Vores mål er at opnå høj grad af sikkerhed for, om regnskabet som helhed er uden væsentlig fejlinformation, uanset om denne skyldes besvigelser eller fejl, og at afgive en revisionspåtegning med en konklusion. Høj grad af sikkerhed er et højt niveau af sikkerhed, men er ikke en garanti for, at en revision, der udføres i overensstemmelse med internationale standarder om revision og de yderligere krav, der er gældende i Danmark, altid vil afdække væsentlig fejlinformation, når sådan findes. Fejlinformationer kan opstå som følge af besvigelser eller fejl og kan betragtes som væsentlige, hvis det med rimelighed kan forventes, at de enkeltvis eller samlet har indflydelse på de

økonomiske beslutninger, som brugerne træffer på grundlag af regnskabet. Som led i en revision, der udføres i overensstemmelse med internationale standarder om revision og de yderligere krav, der er gældende i Danmark, foretager vi faglige vurderinger og opretholder professionel skepsis under revisionen. Herudover:

- Identificerer og vurderer vi risikoen for væsentlig fejlinformation i regnskabet, uanset om denne skyldes besvigelser eller fejl, udformer og udfører revisionshandlinger som reaktion på disse risici samt opnår revisionsbevis, der er tilstrækkeligt og egnet til at danne grundlag for vores konklusion. Risikoen for ikke at opdage væsentlig fejlinformation forårsaget af besvigelser er højere end ved væsentlig fejlinformation forårsaget af fejl, idet besvigelser kan omfatte sammensværgelser, dokumentfalsk, bevidste udeladelser, vildledning eller tilsidesættelse af intern kontrol.
- Opnår vi forståelse af den interne kontrol med relevans for revisionen for at kunne udforme revisionshandlinger, der er passende efter omstændighederne, men ikke for at kunne udtrykke en konklusion om effektiviteten af fondens interne kontrol.
- Tager vi stilling til, om den regnskabspraksis, som er anvendt af ledelsen, er passende, samt om de regnskabsmæssige skøn og tilknyttede oplysninger, som ledelsen har udarbejdet, er rimelige.
- Konkluderer vi, om ledelsens udarbejdelse af regnskabet på grundlag af regnskabsprincippet om fortsat drift er passende, samt om der på grundlag af det opnåede revisionsbevis er væsentlig usikkerhed forbundet med begivenheder eller forhold, der kan skabe betydelig tvivl om fondens evne til at fortsætte driften. Hvis vi konkluderer, at der er en væsentlig usikkerhed, skal vi i vores revisionspåtegning gøre opmærksom på oplysninger herom i regnskabet eller, hvis sådanne oplysninger ikke er tilstrækkelige, modificere vores konklusion. Vores konklusioner er baseret på det revisionsbevis, der

er opnået frem til datoen for vores revisionspåtegning. Fremtidige begivenheder eller forhold kan dog medføre, at fonden ikke længere kan fortsætte driften.

- Tager vi stilling til den samlede præsentation, struktur og indhold af regnskabet, herunder noteoplysningerne, samt om regnskabet afspejler de underliggende transaktioner og begivenheder på en sådan måde, at der gives et retvisende billede heraf.

Vi kommunikerer med den øverste ledelse om blandt andet det planlagte omfang og den tidsmæssige placering af revisionen samt betydelige revisionsmæssige observationer, herunder eventuelle betydelige mangler i intern kontrol, som vi identificerer under revisionen.

Hellerup, den 31. maj 2018.



PricewaterhouseCoopers

Statsautoriseret Revisionspartnerselskab
CVR-nr. 33 77 12 31


Flemming Eghoff
statsautoriseret revisor


Lasse Hartlev
statsautoriseret revisor



LEDELSESPÅTEGNING

Bestyrelse og direktion har dags dato behandlet og godkendt årsrapporten for regnskabsåret 1. januar - 31. december 2017 for MOT Danmark Fonden. Årsrapporten er aflagt i overensstemmelse med årsregnskabsloven. Årsregnskabet giver efter vores opfattelse et retvisende billede af fondens aktiver, passiver og finansielle stilling pr. 31. december 2017 samt af resultatet af fondens aktiviteter for 2017.

Ledelsesberetningen indeholder efter vores opfattelse et retvisende billede af regnskabsåret. Årsrapporten indstilles til generalforsamlingens godkendelse.

Søborg den 31. maj 2018

Direktion


Mark Vogel

Direktør

Bestyrelse


Anne-Mette Ravn

Formand

Bestyrelse


Mikkel Jørvil

bestyrelsesmedlem

Bestyrelse


Lars Ulslev Johannesen

bestyrelsesmedlem

REGNSKAB

	NOTE	2017	2016
RESULTATOPGØRELSE			
1. januar - 31. december 2017			
Bruttoresultat		1.800.497	1.595.389
Personaleomkostninger	1	-1.907.213	-1.556.965
Resultat før finansielle poster		-106.716	38.424
Finansielle indtægter		527	192
Finansielle omkostninger		-5.097	-1.675
Resultat før skat		-111.286	36.941
Skat af årets resultat	2	0	-11.770
Årets resultat		-111.286	25.171
RESULTATDISPONERING			
Forslag til resultatdisponering			
Udmøntede uddelinger		0	0
Overført resultat		-111.286	25.171
		-111.286	25.171

	NOTE	2017	2016
BALANCE			
31. december 2017			
AKTIVER			
Andre anlæg, driftsmateriel og inventar		0	0
Materielle anlægsaktiver	3	0	0
Varebeholdninger		149.881	159.048
Tilgodehavender fra salg og tjenesteydelser (erhvervsmæssig aktivitet)		128.906	80.073
Andre tilgodehavender (erhvervsmæssig aktivitet)		9.498	0
Fondsskat		14.000	0
Periodeafgrænsningsposter		4.788	7.081
Tilgodehavender		157.192	87.154
Likvide beholdninger		1.124.842	1.152.585
Omsætningsaktiver		1.431.915	1.398.787
Aktiver		1.431.915	1.398.787
PASSIVER			
Grundkapital		300.000	300.000
Overført resultat		92.052	203.338
Egenkapital	4	392.052	503.338
Modtagne forudbetalinger fra kunder (erhvervsmæssig aktivitet)		480.000	411.054
Fondsskat		0	5.770
Leverandører af varrer og tjenesteydelser		0	14.473
Anden gæld (erhvervsmæssig aktivitet)		559.863	464.152
Kortfristede gældsforpligtelser		1.039.863	895.449
Gældsforpligtelser		1.039.863	895.449
Passiver		1.431.915	1.398.787
Eventualposter og øvrige økonomiske forpligtelser	5		
Nærtstående parter	6		
Anvendt regnskabspraksis	7		

	2017	2016	
NOTER TIL ÅRSREGNSKABET			
1. Personaleomkostninger			
Lønninger	1.449.578	1.219.030	
Pensioner	311.650	239.000	
Andre omkostninger til social sikring	22.365	15.496	
Andre personaleomkostninger	123.620	83.439	
	1.907.213	1.556.965	
Gennemsnitligt antal beskæftigede medarbejdere. Bestyrelsen har i regnskabsåret ikke modtaget honorar for deres arbejde. Som følge heraf er der ikke oplyst om vederlag til direktionen jf. årsregnskabslovens § 98 b stk. 3	3	3	
2. Skat af årets resultat			
Årets aktuelle skat	0	11.770	
	0	11.770	
3. Materielle anlægsaktiver			
Kostpris 1. januar	0		
Tilgang i årets løb	125.771		
Afgang i årets løb	-125.771		
Kostpris 31. december	0		
Ned- og afskrivninger 1. januar	0		
Ned- og afskrivninger 31. december	0		
Regnskabsmæssig værdi 31. december	0		
4. Egenkapital			
	Grundkapital	Overført resultat	Ialt
Egenkapital 1. januar	300.000	203.338	503.338
Årets resultat	0	-111.286	-111.286
Egenkapital 31. december	300.000	92.052	392.052

5. Eventualposter og øvrige økonomiske forpligtelser

Fonden har ingen eventualposter eller øvrige økonomiske forpligtelser pr. 31. december 2017.

6. Nærtstående parter

Der har ikke i årets løb, bortset fra normalt ledelsesvederlag, været gennemført transaktioner med bestyrelse, direktion, ledende medarbejdere, tilknyttede virksomheder eller andre nærtstående parter. Fonden har pr. 31. december 2017 ingen mellemværende med nærtstående parter.

Noter til årsregnskabet

7. Anvendt regnskabspraksis

Årsrapporten for MOT Danmark Fonden for 2017 er udarbejdet i overensstemmelse med årsregnskabslovens bestemmelser for virksomheder i regnskabsklasse B med tilvalg af enkelte regler i klasse C. Den anvendte regnskabspraksis er uændret i forhold til sidste år.

Årsregnskab for 2017 er aflagt i DKK.

Opdeling i erhvervmæssig og ikke-erhvervmæssig aktivitet

Med henblik på opfyldelse af bestemmelsen i ÅRL § 19, stk. 3 er resultatopgørelsen opdelt i to afsnit, hvor det ene beskriver resultatet af den erhvervmæssige virksomhed og det andet det ikke-erhvervmæssige resultat. På tilsvarende måde er balanceposterne benævnt, såfremt de kan henføres til den erhvervmæssige aktivitet.

Generelt om indregning og måling.

Regnskabet er udarbejdet med udgangspunkt i det historiske kostprisprincip. Indtægter indregnes i resultatopgørelsen i takt med, at de indtjenes. Herudover indregnes værdireguleringer af finansielle aktiver og forpligtelser, der måles til dagsværdi eller amortiseret kostpris. Endvidere indregnes i resultatopgørelsen alle omkostninger, der er afholdt for at opnå årets indtjening, herunder afskrivninger, nedskrivninger og hensatte forpligtelser samt tilbageførsler som følge af ændrede regnskabsmæssige skøn af beløb, der tidligere har været indregnet i resultatopgørelsen.

Aktiver indregnes i balancen, når det er sandsynligt, at fremtidige økonomiske fordele vil tilflyde fonden, og aktivets værdi kan måles pålideligt.

Forpligtelser indregnes i balancen, når det er sandsynligt, at fremtidige økonomiske fordele vil fragå fonden, og forpligtelsens værdi kan måles pålideligt. Ved første indregning måles aktiver og forpligtelser til kostpris. Efterfølgende måles aktiver og forpligtelser som beskrevet for hver enkelt regnskabspost nedenfor.

Leasing

Alle leasingkontrakter betragtes som operationel leasing. Ydelser i forbindelse med operationel leasing indregnes lineært i resultatopgørelsen over leasingperioden.

Omregning af fremmed valuta

Som præsentationsvaluta benyttes danske kroner. Alle andre valutaer anses som fremmed valuta.

Transaktioner i fremmed valuta omregnes til transaktionsdagens kurs. Gevinster og tab, der opstår på grund af forskelle mellem transaktionsdagens kurs og kursen på betalingsdagen, indregnes i resultatopgørelsen som en finansiell post.

Tilgodehavender, gæld og andre monetære poster i fremmed valuta, som ikke er afregnet på balancedagen, omregnes til balancedagens kurs. Forskellen mellem balancedagens kurs og transaktionsdagens kurs indregnes i resultatopgørelsen som en finansiell post.

RESULTATOPGØRELSEN

Nettoomsætning

Ved salg af ydelser indregnes nettoomsætning, når fordele og risici vedrørende de solgte ydelser er overgået til køber, nettoomsætningen kan måles pålideligt og det er sandsynligt, at de økonomiske fordele ved salget vil tilgå fonden.

Nettoomsætningen måles til det modtagne vederlag og indregnes eksklusiv moms og med fradrag af rabatter i forbindelse med salget.

Andre eksterne omkostninger

Andre eksterne omkostninger indeholder omkostninger til lokaler, salg og distribution samt kontorhold mv.

Bruttoresultat

Med henvisning til årsregnskabslovens §32 er nettoomsætningen ikke oplyst i årsrapporten.

Personaleomkostninger

Personaleomkostninger indeholder gager og lønninger samt lønafhængige omkostninger.

Finansielle poster

Finansielle indtægter og omkostninger indregnes i resultatopgørelsen med de beløb, der vedrører regnskabsåret.

Skat af årets resultat

Skat af årets resultat, som består af årets aktuelle skat og årets udskudte skat, indregnes i resultatopgørelsen med den del, der kan henføres til årets resultat, og direkte på egenkapitalen med den del, der kan henføres til egenkapitaltransaktioner. Ændring i udskudt skat som følge af ændringer i skattesatser indregnes i resultatopgørelsen.

BALANCEN

Materielle anlægsaktiver

Materielle anlægsaktiver måles til kostpris med fradrag af akkumulerede af- og nedskrivninger. Kostpris omfatter anskaffelsesprisen og omkostninger direkte tilknyttet anskaffelsen indtil det tidspunkt, hvor aktivet er klar til at blive taget i brug. Afskrivningsgrundlaget, der opgøres som kostpris reduceret med eventuel restværdi, fordeles lineært over aktivernes forventede brugstid, der udgør: Driftsmateriel 5 år

Aktuelle skatteforpligtelser og -forpligtelser

Aktuelle skatteforpligtelser og tilgodehavende aktuel skat indregnes i balancen som beregnet skat af årets skattepligtige indkomst reguleret for skat af tidligere års skattepligtige indkomster samt for betalte acontoskat-ter. Tillæg og godtgørelse under acontoskatteordningen indregnes i resultatopgørelsen under finansielle poster.

Varebeholdninger

Varebeholdninger måles til kostpris efter FIFO-metoden eller nettorealisation sværdi, hvis denne er lavere. Nettorealisation sværdien for varebeholdninger opgøres til det beløb, som forventes at kunne indbringes ved salg i normal drift med fradrag af salgsomkostninger. Nettorealisation sværdien opgøres under hensyntagen til omsættelighed, ukurans og udvikling i forventet salgspris.

Kostpris for handelsvarer samt råvarer og hjælpematerialer omfatter købspris med tillæg af hjemtagelsesomkostninger. Kostpris for fremstillede færdigvarer samt varer under fremstilling omfatter kostpris for råvarer, hjælpematerialer og direkte løn.

Tilgodehavender

Tilgodehavender måles i balancen til amortiseret kostpris eller en lavere nettorealisation sværdi, hvilket normalt udgør nominel værdi med fradrag af nedskrivning til imødegåelse af tab.

Periodeafgrænsningsposter

Periodeafgrænsningsposter indregnet som aktiver omfatter afholdte forudbetalte omkostninger vedrørende blandt andet forsikringspræmier mv.

Egenkapital

Fondens bundne egenkapital består dels af oprindelig grundkapital inklusive efterfølgende forhøjelser samt konsolidering af fondsformuen i henhold til vedtægterne. Den disponible egenkapital består af uddelingsrammen samt overført resultat.

Finansielle gældsforpligtelser

Gældsforpligtelser måles til amortiseret kostpris, der i al væsentlighed svarer til nominel værdi.

Periodeafgrænsningsposter

Periodeafgrænsningsposter opført som forpligtelser udgøres af modtagne betalinger vedrørende indtægter i de efterfølgende regnskabsår.

MOT til omsorg
MOT til at leve
MOT til at sige nej
MOT til omsorg
MOT til at leve
MOT til at sige nej
MOT til omsorg
MOT til at leve
MOT til at sige nej
MOT til omsorg
MOT til at leve
MOT til at sige nej



www.facebook.com/MOTdanmark



MOT DANMARK
Buddingevej 195
2860 Søborg
Tlf. +45 21 18 66 09
WWW.MOTdanmark.dk

MOT Danmarks samarbejdspartnere:



MAJ
INVEST