

MOT til at sige nej

MOT til omsorg



ÅRSRAPPORT 2016

MOT Danmark Fonden
Buddingevej 195, 2860 Søborg
CVR-nr. 25 01 85 67

Årsrapporten er fremlagt og godkendt
på fondens bestyrelsesmøde den 30/5 2017

MarkVogel
Direktør



MOT har de unges liv i centrum
MOT skaber robuste unge, der inkluderer alle og træffer egne valg
MOD til at leve, MOD til at vise omsorg og MOD til at sige nej



INDHOLD

LEDELSESBERETNING

- Forord	3
- MOT's historie	4
- MOT Diamant	5
- Hvem er MOT	6
- Gennemførelsen af MOT	9
- 6 tilbagemeldinger	10
- MOT ambassadører	12
- Formandens beretning	14
- Generelle oplysninger	15
- Resultater 2016	17
- Forventninger 2017	18
- Samarbejdspartnere	19

ERKLÆRINGER

- Den uafhængige revisors påtegning	20
- Ledelsespåtegning	22

REGNSKAB

- Årsregnskab	23
- Noter	26



FORORD

MOT Danmark blev stiftet i november 2013 og har nu 3½ år på bagen. De første år var præget af opbygning af struktur, program og kendskabsgrad i Danmark - både over for skoler og erhvervsliv. År 2016 var så året hvor kvaliteten på skolerne blev skærpet og programmet passet ind. Nye og vigtige tiltag blev etableret, bl.a. UngMotivator uddannelsen. Der er nu allerede

uddannet over 50 unge, der er med til at sprede MOT nedad i klasserne på mellemtrinene. MOT er med andre ord med til at skabe kulturen på skolen. Det er vores højeste ønske at trivslen bliver forbedret på skolerne. Og det er de unge der skal skabe grundlaget for det. Det sker allerede nu - på de skoler der har MOT.



FOR AT FORSTÅ VORES VISION, AT SKABE VARMERE OG TRYGGERE SAMFUND VED AT SKABE ROBUSTE UNGE SOM INKLUDERER ALLE, ER DET VÆSENTLIGT AT FORSTÅ HISTORIEN BAG MOT.

I 1997 var der 4 top-idrætsudøvere fra Norge, der med deres rolle-model-status tænkte at de kunne gøre en forskel for unge mennesker.

Rune Bratseth (fodbold), Dag Otto Lauritzen (cykling), Atle Vårvik og Johann Olav Koss (hurtigløb på skøjter) tog initiativet til at stifte MOT.

I dag, 19 år efter, er MOT en kæmpe succes med deltagelse af 27% af alle de norske skoler i programmet. Endvidere er MOT blevet global med organisationer i Sydafrika, Thailand, Letland og Danmark.

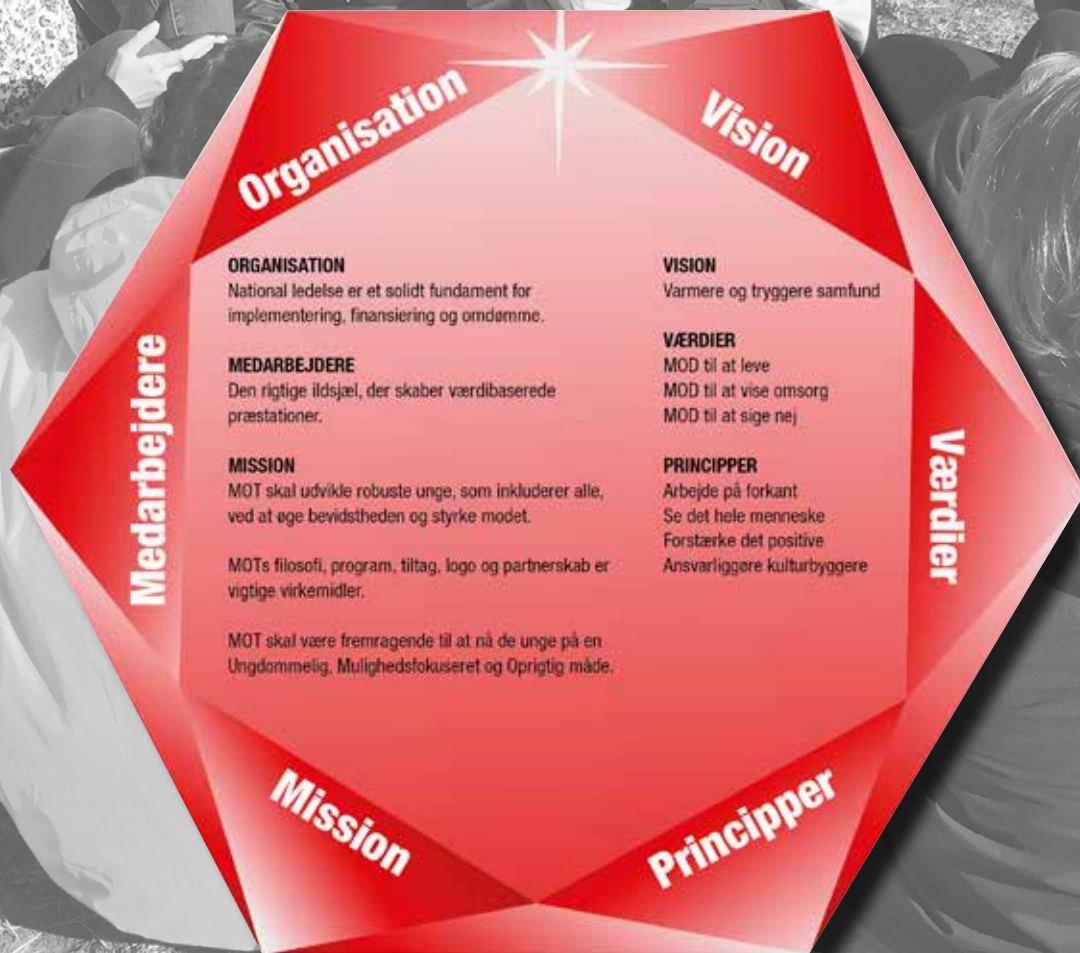
"Courage is rightly esteemed the first of human qualities... because it is the quality which guarantees all others." Winston Churchill.

Navnet MOT blev valgt da der ligger stor styrke i ordet, og som Churchill siger, MOD er grundlaget for alle andre værdier.

- 7. november 2013 blev MOT Danmark stiftet.
- 21. januar 2014 starter MOT programmet op på den første skole – Nordstjerneskolens i Helsingør.
- 3. september 2014 har MOT Danmark sin første uddannelse herhjemme, 9 skoler deltager.
- 28. oktober 2015 har MOT sin første Ildsællesamling i Danmark med over 100 deltagere.
- 31. december 2016, MOT har 23 skoler med i programmet. Mere end 6.800 elever har MOD på skoleskemaet.

Vi ser fortrøstningsfuldt frem mod de kommende år med masser af skoler og elever igennem programmet og at vi, MOT, kan få arbejdet os henimod vores overordnede vision: **At skabe robuste unge som inkluderer alle!**

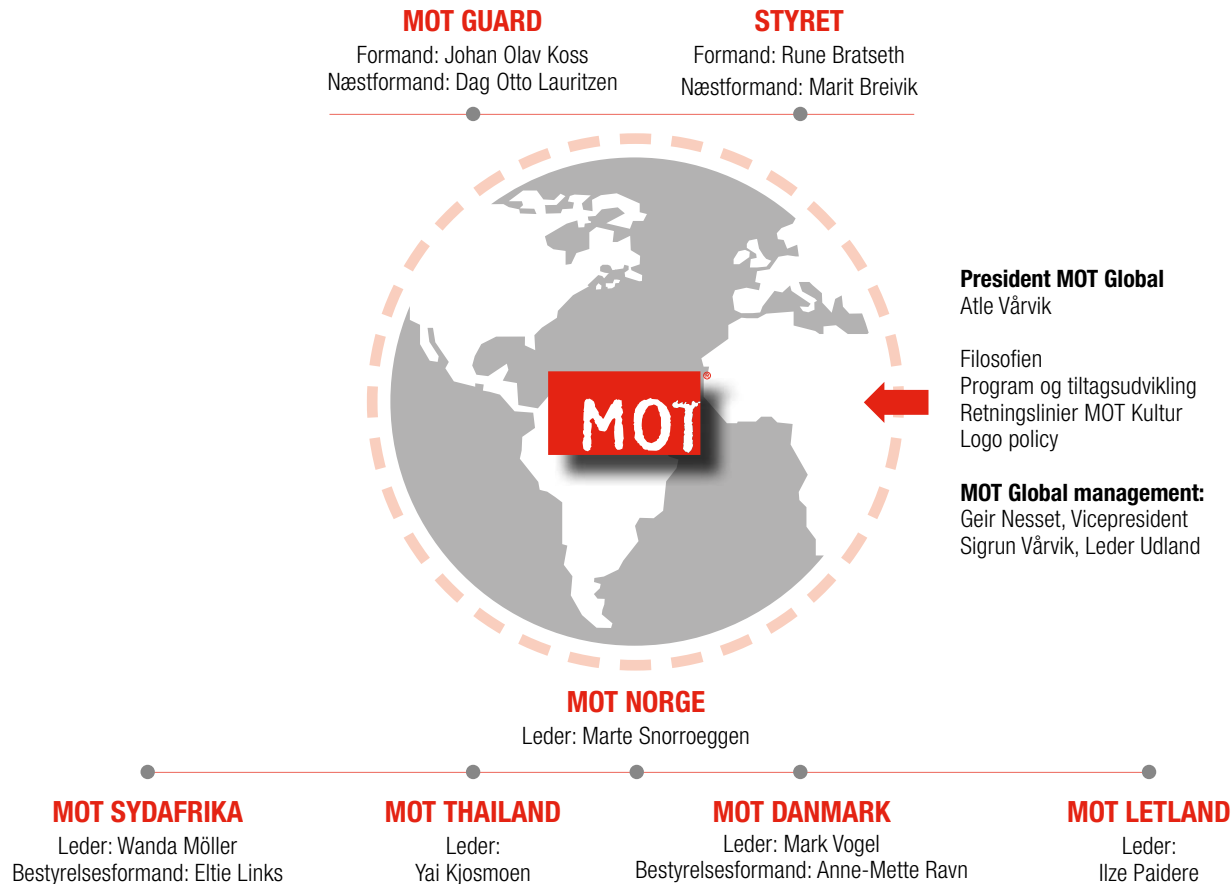




MOT DANMARK ER EN ERHVERVSDREVET FOND

MOT er en ideel, nonprofit, nonreligiøs, nonpolitisk og uafhængig global organisation. MOT findes i Norge, Sydafrika, Thailand, Letland og Danmark. Hvert land har fælles program og identitet. Uanset om den unge er på en

MOT-skole i Cape Town, Sydafrika, en MOT skole i Thailand eller en skole i Danmark, Letland eller Norge – så er program, tilgang, øvelser, rollespil og dialoger de samme. Og det har stor succes alle steder.



Redegørelse for god fondsledelse

Fonden følger bestemmelserne for god fondsledelse. Se "Skema for Lovpligtig redegørelse om god fondsledelse, jf. årsregnskabslovens § 77 a" på MOT Danmark Fondens hjemmeside ved at følge dette link:

<http://320u012db6fp3issu93vclgqa7r-wpengine.netdna-ssl.com/wp-content/uploads/2016/05/skematilrapportering-word.pdf>

I overensstemmelse med årsregnskabslovens § 77 b og med anbefaling 2.3.4 og 2.4.1 kan der oplyses følgende om bestyrelsens medlemmer i nedenstående.

	Bestyrelsesmedlem Atle Vårvik	Bestyrelsesmedlem Sigrun Vårvik	Bestyrelsesformand Anne-Mette Ravn
Stilling:	President MOT	MOT Global Manager	CEO Hartmanns A/S
Født:	12-12-1965	30-11-1962	16-07-1968
Køn:	Mand	Kvinde	Kvinde
Indtrådt i bestyrelsen den:	07-11-2013	28-04-2016	07-11-2013
Genvalg har fundet sted:	28-04-2016	-	28-04-2016
Udløb af valg-periode:	Ej fastsat	Ej fastsat	Ej fastsat
Medlemmets særlige kompetencer:	Konceptudvikling, ledelse og strategi, lederudvikling, innovation, non-profit organisationer, ungdommen	Programudvikling, salg og markedsføring, skoler, undervisning, rekruttering og håndtering af frivillige	Strategi, ledelse, økonomi, organisation, HR, forretningsudvikling, markedsføring
Øvrige ledelseshverv:	Styreleder MOT 4ever	Styremedlem MOT 4ever Daglig leder MOT 4ever	Adm. Dir. Hartmanns A/S Bestyrelsesmedlem Vikarbureauernes Branche forening
Udpeget af myndigheder/tilsyn:	-	-	-
Anses medlemmet for uafhængigt:	Ja, delvis	Ja, delvis	Ja

Redegørelse for uddelingspolitik

Fonden opfylder sit formål gennem interne aktiviteter.

Begivenheder efter balancedagen

Der er ikke efter balancedagen indtruffet forhold, som har væsentlig indflydelse på bedømmelsen af årsrapporten.



MOT til at leve

at side nej

MOT til

MOT til omsorg

MOT til

MOT til

MOT til at side nej

GENNEMFØRELSEN AF MOT

MOTs program og gennemførelse er unik på mange områder. For det første arbejder vi med 4 grundlæggende principper:

1. Vi arbejder på forkant
2. Vi ser det hele menneske
3. Vi forstærker det positive
4. Vi bruger ansvarlige kulturbyggere til at inkludere alle

MOT-programmet henvender sig til udkolingen. Der er 12 kontinuerlige besøg i hver klasse fordelt på 3 år, som alle har forskellige temaer, men som dykker ned i MOTs værdier og principper. En blanding af øvelser, rollespil, værktøjer og fortællinger, kendetegner besøgene. Disse MOT-besøg varetages af uddannede MOT-coaches, som uddannes af MOT Danmark. De unge tager MOT-programmet til sig og glæder sig til hvert besøg. De forstår hurtigt at omsætte refleksion til handling hos sig selv, i klassen, på skolen og i nærmiljøet.

Kontinuiteten og dybden af programmet er unikt, og de over 100 uddannede MOT coaches gør en kæmpe forskel for de unge.

MOT coachen findes i samarbejde med den enkelte skole. Det kan være lærere, AKT medarbejdere, SSP eller pædagoger. Det kan være forældre, den lokale fodboldtræner eller politibetjente. Det vigtigste for MOT er at vedkommende er UMO – Mulighedfokuseret, og oprigtig. MOT coachen trænes på en 3 dages uddannelse som giver indsigt og forståelse for vores principper, metodikker og filosofi. På denne uddannelse deltager også en fra skolen udpeget koordinator, som vil have ansvaret for kommunikationen med MOT og tilrettelæggelsen af modulerne i skemaerne.

Skolen udpeger ligeledes en ansvarlig fra skolen (Skoleleder eller Afdelingsleder) som også deltager i uddannelsen.

Alle værktøjer, filer, best-practice og informationer er at finde på MOT Danmark Værktøjskasse, en online portal der gør det forholdsvis nemt for den enkelte at gennemføre modulerne.

Hvert år afholder MOT Danmark en Ildsællesamling, som er for alle skolenes MOT-medarbejdere, MOT-ambassadører og samarbejdspartnere. Her er der fokus på at gennemgå opdateringer i programmet og motivere og dygtiggøre alle. Der inspireres med gode og relevante foredrag fra dygtige foredragsholdere. I 2017 afholdes Ildsællesamlingen den 23. februar på Brøndby Stadion.



” Jeg var MOT coach i en skøn 9. klasse, som skulle skrive positive egenskaber ned til hinanden på et Stjerneark. Jeg opfordrede dem til også at lave et Stjerneark til de voksne, de mente fortjente nogle positive ord med på vejen. De besluttede hurtigt, at vores søde rengøringsdame på skolen, skulle have et!

Men hun skulle ikke bare have den overrakt på skolen. De arrangerede at tage hjem til hende en morgen kl. 8 for at aflevere denne skønne hilsen. Så fantastisk et initiativ og hun blev noget rørt. Det var en glad rengøringsdame, der mødte op på job senere på dagen. Og det skal lige nævnes at hun bor 3 km væk fra skolen! ”

Fra en MOT coach

”VI TALER OFTE OM FLYBE OG MUMMI-TROLDENE, OG DE

Øget trivsel, øget selvværd, større selvtillid – alt dette er resultatet af MOT. Det er dog meget svært at måle specifikt på. Her er der tilbagekomne

” Jeg har altid bare været den lille pige som aldrig turde at sige noget, været bange for, at de andre elever ville lukke mig ude af fællesskabet. Men efter vi fik MOT, lærte jeg hurtigt at lyse med min lommelygte på det positive i mig og mit liv. At finde modet til at leve! I dag er jeg formand for elevrådet på min egen skole, næstformand for hele Odense kommunes folkeskoler og ikke mindst ung-MOTivator på vej ud i verden for at sprede min glæde og viden om MOT.

Jeg er så taknemlig for at vi fik MOT på vores skole. For uden MOT havde jeg ALDRIG haft mod nok til at stå her i dag og repræsentere så mange mennesker. MOT vil helt klart være en del af mig for altid. Og forhåbentlig også mange andre i fremtiden. ”

Pige fra 9.klasse

” Vores klasse glæder sig altid til at have MOT. Det er bare rart at få lov til at have det sjovt sammen på en måde, hvor man også lærer vigtige ting om hinanden og får et bedre sammenhold. Der er tid til at tale om andet end skole og det har vi altså brug for – især, når vi ikke mere har Klassens Tid. Nu har vi MOT, hvor vi lærer at håndtere problemer og få sagt, hvordan vi har det med forskellige ting. Det gør bare hverdagen bedre! ”

Dreng fra 7. klasse

” Jeg glæder mig til at få MOT i min klasse! Jeg synes at MOT giver unge en “tænkepause”, man får mulighed for at spørge sig selv, hvad jeg vil gøre med og i mit liv, hvad der er vigtigt for mig, og hvem jeg gerne vil være. Det giver også rig mulighed for at man får snakket om hvordan man opfører sig overfor hinanden. Jeg har en lillebror i femte klasse, der hver gang jeg fortæller at jeg har haft MOT siger “Jeg glæder mig til jeg også får MOT i min klasse ”

Dreng fra 8. klasse

” Noget af det bedste ved MOT er, at eleverne får lov til at tale med hinanden om personlige og for dem, vigtige ting, men på en måde, der er rummende og lægger op til gensidig forståelse. Der er en respekt i rummet, når der er MOT, som eleverne er med til at bygge op henover tid. Her er den dannelse, som vi ikke længere har i Folkeskolen! ”
Lærer fra udskolingen, skole i Århus

”MOT GIVER MENING FOR OS.”

**Udtalelser af arbejdet med MOT ude på skolerne.
Udtalelser fra dem, der har med MOT at gøre til dagligt.**

” I 7. klasse er der en øvelse som handler om at vi alle har noget forskelligt med os i vores rygsæk, altså gode og dårlige oplevelser og sådan ... Vores MOT coach blandede os altid, så vi ikke sad sammen med dem, vi kender bedst og jeg kom den dag til at sidde ved siden af Clara, som jeg ikke kender særlig godt. Da vi laver øvelsen med rygsækken, begynder Clara at græde pludselig. Altså, det er også en lidt ”hård” øvelse for dem, der måske ikke oplever så meget positivt. Men altså, jeg beslutter mig for at lægge armen om hende og siger til vores MOT coach at jeg lige går udenfor med Clara. Det fik vi lov til. Jeg vil ikke fortælle her, hvad Clara fortalte mig, for det er ret personligt, men tror bare hun havde brug for at sige det til en. Det tog i hvert fald kun 5 minutter og så kunne hun smile og vi kunne grine lidt. Så gik vi ind til MOT igen.

Efter MOT besøget, hev min MOT coach mig til side og roste mig for at jeg tog mig af Clara. Hun spurgte, hvad der fik mig til det og jeg svarede bare, at det vel er det mod til omsorg handler om. Ikke?.”

Pige fra 7. klasse



MOT AMBASSADØRER

MOT bruger ansvarlige kulturbyggere til at inkludere alle. Dette er såvel internt i klasserne og på skolerne. Men i allerhøjeste grad også eksternt i form af vores ambassadører der alle er nøje udvalgt ud fra vores værdigrundlag. Ambassadørerne bakker op om MOT på hver deres unikke måde. Nogle er aktive med skolebesøg og foredrag. Andre støtter os med videohilsener og blog-indlæg. Alle er de unikke og MOTske. **Og vi sætter pris på dem alle.** Her er en lille perlerække af vores ambassadører....



nej
MOD til omsorg
M



FORMANDENS BERETNING

Fondens formål

Erhvervsmæssige formål

Fonden skal udvikle robuste unge, som inkluderer alle. Fonden skal skabe varmere og tryggere opvækstmiljøer. Fonden skal skabe robuste unge, som tror på egne kræfter og tager bevidste valg. Fonden skal skabe trygge miljøer, hvor unge accepterer forskellighed og gør hinanden værdifulde. Fonden skal styrke menneskers indsigt, livsmestring og mod - til at leve, vise omsorg og sige nej.

Ikke-erhvervsmæssige formål

MOT er en ideel, nonprofit, nonreligiøs, nonpolitisk og uafhængig organisation der har sit udspring i Norge. Med stiftelser i henholdsvis Sydafrika, Thailand, Letland og Danmark er MOT blevet en global organisation. Hvert land er uafhængige af organisationen i Norge, men har fælles program og identitet. Uanset om den unge er på en MOT-skole i Cape Town, Sydafrika, en MOT skole i Thailand eller en skole i Danmark, Letland eller Norge – så er program, tilgang, øvelser, rollespil og dialoger de samme. Og det har stor succes alle steder.

Udvikling i året

Fondens resultatopgørelse viser en nettoomsætning på TDKK 2.366,- hvoraf TDKK 1.651,- udgøres af erhvervslivets sponsorater og tilskud. Således finansieres 70% af MOT Danmarks aktiviteter af erhvervslivet jævnfør opstillede mål. Fondens resultatopgørelse for 2016 udviser et overskud på TDKK 25,- og fondens balance pr. 31. december 2016 udviser en egenkapital på TDKK 503,-. Dette anses som værende et tilfredsstillende resultat i fondens tredje regnskabsår.

Disponering af resultat

Årets resultat, et overskud på TDKK 25, foreslås overført i sin helhed til egenkapitalen.

Aktiviteter

Fondens aktiviteter omfatter med udgangen af 2016 23 skoler, fordelt over hele Danmark. Det betyder, at 6.855 unge er inde i MOT-programmerne i skolerne. Endvidere har 2016 budt på gennemførelse af UngMOTivator uddannelse, drømmeugen samt gennemførelse af en effektundersøgelse. Alle aktiviteter med et positivt resultat.

I det nye regnskabsår 2017 forventes fortsat positiv udvikling i skoleaktiviteter med vækst i antal skoler såvel som vækst i bidrag fra erhvervslivet.

Organisering

MOT har en flad organisationsstruktur med et minimum af fastansatte. MOT har stort fokus på, at størstedelen af indtægterne benyttes direkte på skoler og til projekter for og med de unge. Således minimeres andelen af indtægterne, som går til ren administration.

Fremtid:

MOTs fremtidsudsigter er gode. På skoler og lokalsamfund er der stort behov for robuste unge, som inkluderer alle. MOT som kulturbygningsværktøj behøves mere end nogensinde i vores samfund. Der er stor interesse for MOT i Danmark både hos skoler og i erhvervslivet. Antallet af skoler med MOT forventes at udvikle sig meget positivt i 2017.

Generelle oplysninger om fonden

Fonden

MOT Danmark Fonden
Buddingevej 195
2860 Søborg
CVR-nr.: 25 01 85 67

Regnskabsperiode:

1. januar - 31. december

Stiftet:

7. oktober 2013

Regnskabsår:

3. regnskabsår

Hjemstedskommune:

Gladsaxe

Bestyrelse

Anne-Mette Ravn, formand
Atle Vårvik
Sigrun Vårvik

Direktion

Mark Vogel

Revision

Pricewaterhouse Coopers
Statsautoriseret Revisionspartnerselskab
Strandvejen 44
2900 Hellerup





MOT til at leve
MOT til at sige nej
MOT til omsorg

MOT til at sige nej
MOT til omsorg
MOT til at leve

MOT



RESULTATER I 2016 Vi er glade og stolte over at have opnået fine resultater i løbet af 2016.

SKOLER

Vi er pr. 31.12.2016 ude på 23 skoler over hele landet med over 6.800 glade elever som har MOT på skoleskemaet. Der er i skrivende stund over 60 skoler skrevet op til at komme med på MOT informationsmøder som afvikles i januar 2017.

I alt har 6.855 elever MOT på skoleskemaet pr. 31.12.2016

Der er uddannet og certificeret 111 MOT coaches og 24 koordinators og 24 MOT ledere samt 51 UngMotivatorer.

Ung MOTivator er nogle nøje udvalgte 8. klasses elever, der efterlever MOTs værdier og principper, og som uddannes til at være ansvarlige kulturbyggere på deres skole. De bliver ligeledes uddannet til at undervise 6. klasse i MOT.

Samtlige skoler melder om øget trivsel, bedre sammenhold og faldende fraværsprocenter i udkolingen

Følgende skoler er med i programmet:

- Seden Skole, Odense
- Skødstrup Skole, Århus
- Gredstedbro skole, Esbjerg
- Kirsebærhaven skole, Valby
- Hansted skole, Valby
- Nordstjernes skole, Helsingør
- Bakkegårdsskolen, Vangede
- Lundehus skolen, København
- Jægerspris skole, Jægerspris
- Vigerslev Alle skole, Valby
- Boesagerskolen, Smørum
- Slangerup Skole, Slangerup
- Carolineskolen, København
- Rosenvangsskolen, Viby J
- Blåvandshuk skole, Esbjerg
- Lykkebo skole, Valby
- Århus Privatskole, Århus
- N.Kochs skole, Århus
- Ullerup Bæk skole, Fredericia
- Rathloussskolen, Odder
- Farsø Skole, Farsø
- Søagerskolen, Smørum
- Balsmoseskolen, Smørum



ØKONOMISKE FORVENTNINGER FOR 2017

Det er vigtigt for os at økonomien i MOT balancerer. Selvom vi har en række tiltag og events som vi gerne vil udrulle, så er vi bundet af at tilskud fra erhvervsliv og deltagerbetaling fra skoler stemmer overens med vores udgifter.

Vi har en række tunge udgiftsposter som fordeler sig hen over året. MOT Ildsjælesamling. En dag med workshops og foredragsholdere og afsluttende middag for alle vores skoler, samarbejdspartnere og ambassadører. Forventet deltagerantal 200 personer.

MOT uddannelse. I 2017 får vi 3 uddannelser i hhv. Jylland, Sjælland og Fyn med forventet deltagerantal på ca. 150 personer.

UngMotivator uddannelse. Hver skole udvælger 2-3 unge der får en 3 dages uddannelse således at de kan være med til at udbrede MOT på deres skoler. Det er med fuld forplejning. Forventet deltager antal er 90 personer.

MOD TIL AT GLÆDE-dagen, et globalt MOT-event som finder sted den 23. november. Vi forventer at mere end 7.500 danske elever deltager. MOT kampe – vores samarbejdspartnere, SK Aarhus, Brøndby IF, Bakken Bears, AGF og mere end 2.500 elever deltager. Samtlige skoler der er med i programmet får en pakke med plakater, armbånd og andet materiale, til samtlige MOT-elever.

Det er af essentiel betydning at kvaliteten af MOT arbejdet ude på skolerne, er så højt som muligt. Derfor sættes der ekstra ressourcer af til at sikre dette. Disse dispositioner medfører naturligvis en negativ påvirkning af årets økonomiske resultat og stiller store krav til at øvrige udgiftsposter vejes nøje. Dog forventer vi ikke at regnskabet for 2017 vil give underskud, men løbe i 0,-

SALG AF ID COURAGE

Vores salg af MOT ID Courage har også haft et rigtigt godt år 2016. Vi har mere en tredoblet salget i forhold til 2015. Specielt vores hættetrøjer og t-shirts har haft godt salg – men også MOT armbånd og vores nye kasketter er kommet ud over disken. Det er både elever og lærere og samarbejdspartnere der er vores aftagere. Vi mærker også en stigende efterspørgsel fra folk, der umiddelbart ikke har noget med MOT at gøre, men derimod blot følger vores arbejde på sidelinien.

Vores webshop kan du finde her:
www.motshop.dk



ØKONOMI I MOT

MOT er en erhvervsdrevet fond. Det er vigtigt for os at skolerne kan tilvælge MOT med så lav en økonomisk belastning som muligt. Derfor samarbejder MOT med erhvervslivet om at skabe de bedst mulige rammer for skolerne, økonomisk såvel som kvalitetsmæssigt.

Der er vandtætte skotter mellem erhvervslivet og skolerne.

Således er det en del af vores samarbejdspartneres CSR politik at støtte op om fremtidens Danmark. Vi er enormt stolte af vores samarbejdspartnere som alle bidrager uden at forvente andet end gode skolemæssige resultater.

Vores samarbejdspartnere er:

YX Danmark. REMA 1000. UNO X Danmark. UNO X Smørelie A/S Hartmanns. 7-Eleven. Arbejdernes Landsbank. MAJ Invest. Marsh Forsikringsmæglere

Desuden har MOT Danmark i år fået tilskud fra Tolto Fonden, Frimodt Fonden og SKANOL. Vi siger TUSINDE TAK – og ser frem til det fremtidige samarbejde.



www.facebook.com/MOTdanmark



DEN UAFHÆNGIGE REVISORS REVISIONSPÅTEGNING

Til bestyrelsen i MOT Danmark Fonden og fondsmyndigheden.

Konklusion

Det er vores opfattelse, at årsregnskabet giver et retvisende billede af fondens aktiver, passiver og finansielle stilling pr. 31. december 2016 samt af resultatet af fondens aktiviteter for regnskabsåret 1. januar - 31. december 2016 i overensstemmelse med årsregnskabsloven.

Vi har revideret årsregnskabet for MOT Danmark Fonden for regnskabsåret 1. januar - 31. december 2016, der omfatter resultatopgørelse, balance og noter, herunder anvendt regnskabspraksis ("regnskabet").

Grundlag for konklusion

Vi har udført vores revision i overensstemmelse med internationale standarder om revision og de yderligere krav, der er gældende i Danmark. Vores ansvar ifølge disse standarder og krav er nærmere beskrevet i revisionspåtegningens afsnit "Revisors ansvar for revisionen af regnskabet". Vi er uafhængige af fonden i overensstemmelse med internationale etiske regler for revisorer (IESBA's Etiske regler) og de yderligere krav, der er gældende i Danmark, ligesom vi har opfyldt vores øvrige etiske forpligtelser i henhold til disse regler og krav. Det er vores opfattelse, at det opnåede revisionsbevis er tilstrækkeligt og egnet som grundlag for vores konklusion.

Udtalelse om ledelsesberetningen

Ledelsen er ansvarlig for ledelsesberetningen.

Vores konklusion om regnskabet omfatter ikke ledelsesberetningen, og vi udtrykker ingen form for konklusion med sikkerhed om ledelsesberetningen. I tilknytning til vores revision af regnskabet er det vores ansvar at læse ledelsesberetningen og i den forbindelse overveje, om ledelsesberetningen er væsentligt inkonsistent med regnskabet eller vores viden opnået ved revisionen eller på anden måde synes at indeholde væsentlig fejlinformation. Vores ansvar er derudover at overveje, om ledelsesberetningen indeholder krævede oplysninger i henhold til årsregnskabsloven.

Baseret på det udførte arbejde er det vores opfattelse, at ledelsesberetningen er i overensstemmelse med årsregnskabet og er udarbejdet i overensstemmelse med årsregnskabslovens krav. Vi har ikke fundet væsentlig fejlinformation i ledelsesberetningen.

Ledelsens ansvar for regnskabet

Ledelsen har ansvaret for udarbejdelsen af et årsregnskab, der giver et retvisende billede i overensstemmelse med årsregnskabsloven. Ledelsen har endvidere ansvaret for den interne kontrol, som ledelsen anser for nødvendig for at udarbejde et regnskab uden væsentlig fejlinformation, uanset om denne skyldes besvigelser eller fejl.

Ved udarbejdelsen af regnskabet er ledelsen ansvarlig for at vurdere fondens evne til at fortsætte driften; at oplyse om forhold vedrørende fortsat drift, hvor dette er relevant; samt at udarbejde regnskabet på grundlag af regnskabsprincippet om fortsat drift, medmindre ledelsen enten har til hensigt at likvidere fonden, indstille driften eller ikke har andet realistisk alternativ end at gøre dette.

Revisors ansvar for revisionen af regnskabet

Vores mål er at opnå høj grad af sikkerhed for, om regnskabet som helhed er uden væsentlig fejlinformation, uanset om denne skyldes besvigelser eller fejl, og at afgive en revisionspåtegning med en konklusion. Høj grad af sikkerhed er et højt niveau af sikkerhed, men er ikke en garanti for, at en revision, der udføres i overensstemmelse med internationale standarder om revision og de yderligere krav, der er gældende i Danmark, altid vil afdække væsentlig fejlinformation, når sådan findes. Fejlinformationer kan opstå som følge af besvigelser eller fejl og kan betragtes som væsentlige, hvis det med rimelighed kan forventes, at de enkeltvis eller samlet har indflydelse på de økonomiske beslutninger, som brugerne træffer på grundlag af regnskabet. Som led i en revision, der udføres i overensstemmelse med internationale standarder om revision og de yderligere krav, der er gældende i Danmark, foretager vi faglige vurderinger og opretholder professionel skepsis under revisionen.

Herudover:

- Identificerer og vurderer vi risikoen for væsentlig fejlinformation i regnskabet, uanset om denne skyldes besvigelser eller fejl, udformer og udfører revisionshandlinger som reaktion på disse risici samt opnår revisionsbevis, der er tilstrækkeligt og egnet til at danne grundlag for vores konklusion. Risikoen for ikke at opdage væsentlig fejlinformation forårsaget af besvigelser er højere end ved væsentlig fejlinformation forårsaget af fejl, idet besvigelser kan omfatte sammensværgelser, dokumentfalsk, bevidste udadelelser, vildledning eller tilsidesættelse af intern kontrol.
- Opnår vi forståelse af den interne kontrol med relevans for revisionen for at kunne udforme revisions-handlinger, der er passende efter omstændighederne, men ikke for at kunne udtrykke en konklusion om effektiviteten af fondens interne kontrol.
- Tager vi stilling til, om den regnskabspraksis, som er anvendt af ledelsen, er passende, samt om de regnskabsmæssige skøn og tilknyttede oplysninger, som ledelsen har udarbejdet, er rimelige.
- Konkluderer vi, om ledelsens udarbejdelse af regnskabet på grundlag af regnskabsprincippet om fortsat drift er passende, samt om der på grundlag af det opnåede revisionsbevis er væsentlig usikkerhed forbundet med begivenheder eller forhold, der kan skabe betydelig tvivl om fondens evne til at fortsætte driften. Hvis vi konkluderer, at der er en væsentlig usikkerhed, skal vi i vores revisionspåtegning gøre opmærksom på oplysninger herom i regnskabet eller, hvis sådanne oplysninger ikke er tilstrækkelige, modificere vores konklusion. Vores konklusioner er baseret på det revisionsbevis, der er opnået frem til datoen for vores revisionspåtegning. Fremtidige begivenheder eller forhold kan dog medføre, at fonden ikke længere kan fortsætte driften.

- Tager vi stilling til den samlede præsentation, struktur og indhold af regnskabet, herunder noteoplysnin-gerne, samt om regnskabet afspejler de underliggende transaktioner og begivenheder på en sådan måde, at der gives et retvisende billede heraf.

Vi kommunikerer med den øverste ledelse om blandt andet det planlagte omfang og den tidsmæssige place-ring af revisionen samt betydelige revisionsmæssige observationer, herunder eventuelle betydelige mangler i intern kontrol, som vi identificerer under revisionen.

Hellerup, den 30. maj 2017




Flemming Eghoff
statsautoriseret revisor


Lasse Hartlev
statsautoriseret revisor



i MOT har det unges liv i centrum
 MOT gør unge bevidste om at træffe egne valg og vise mod
 MOD til at leve, MOD til omsorg, MOD til at sige nej

f Følg, Like og Del
 MOT Danmark
www.motdanmark.dk

LEDELSESPÅTEGNING

Bestyrelse og direktion har dags dato behandlet og godkendt årsrapporten for regnskabsåret 1. januar - 31. december 2016 for MOT Danmark Fonden. Årsrapporten er aflagt i overensstemmelse med årsregnskabsloven. Årsregnskabet giver efter vores opfattelse et retvisende billede af fondens aktiver, passiver og finansielle stilling pr. 31. december 2016 samt af resultatet af fondens aktiviteter for 2016.

Ledelsesberetningen indeholder efter vores opfattelse en retvisende rede en omhandler.

Søborg, den 30. maj 2017

Direktion

Mark Vogel
 Mark Vogel
 Direktør

Bestyrelse

Anne-Mette Ravn
 Anne-Mette Ravn
 Formand

Bestyrelse

Atle Vårvik
 Atle Vårvik
 bestyrelsesmedlem

Bestyrelse

Sigrun Vårvik
 Sigrun Vårvik
 bestyrelsesmedlem

REGNSKAB

	NOTE	2016	2015
RESULTATOPGØRELSE			
1. januar - 31. december 2016			
Bruttofortjeneste		1.595.389	1.432.496
Personaleomkostninger	1	-1.556.965	1.252.897
Resultat før finansielle poster		38.424	179.599
Finansielle indtægter		192	172
Finansielle omkostninger		-1.675	-3.339
Resultat før skat		36.941	176.432
Skat af årets resultat	2	-11.770	-42.324
Årets resultat		25.171	134.108
RESULTATDISPONERING			
Forslag til resultatdisponering			
Udmøntede uddelinger		0	0
Overført resultat		25.171	134.108
		25.171	134.108

	NOTE	2016	2015
BALANCE			
31. december 2016			
AKTIVER			
Varebeholdninger		159.048	155.430
Tilgodehavender fra salg og tjenesteydelser (erhvervsmæssig aktivitet)		80.073	162.994
Andre tilgodehavender (erhvervsmæssig aktivitet)		0	31.562
Periodeafgrænsningsposter		7.081	24.097
Tilgodehavender		87.154	218.653
Likvide beholdninger		1.152.585	538.967
Omsætningsaktiver		1.398.787	913.050
Aktiver		1.398.787	913.050
PASSIVER			
Grundkapital		300.000	300.000
Overført resultat		203.338	178.167
Egenkapital	3	503.338	478.167
Modtagne forudbetalinger fra kunder (erhvervsmæssig aktivitet)		411.054	210.000
Leverandører af varer og tjenesteydelser (erhvervsmæssig aktivitet)		14.473	31.199
Fondsskat		5.770	42.324
Anden gæld (erhvervsmæssig aktivitet)		464.152	151.360
Kortfristede gældsforpligtelser		895.449	434.883
Gældsforpligtelser		895.449	434.883
Passiver		1.398.787	913.050
Eventualposter og øvrige økonomiske forpligtelser	4		
Nærtstående parter	5		

	2016	2015	
NOTER TIL ÅRSREGNSKABET			
1. Personaleomkostninger			
Lønninger	1.219.030	1.035.158	
Pensioner	239.000	132.600	
Andre omkostninger til social sikring	15.496	12.091	
Andre personaleomkostninger	83.439	73.048	
	1.556.965	1.252.897	
Gennemsnitligt antal beskæftigede medarbejdere. Bestyrelsen har i regnskabsåret ikke modtaget honorar for deres arbejde. Som følge heraf er der ikke oplyst om vedertag til direktionen jf. årsregnskabslovens § 98 b stk. 3	3	2	
2. Skat af årets resultat			
Årets aktuelle skat	11.770	42.324	
	11.770	42.324	
3. Egenkapital			
	Grundkapital	Overført resultat	Ialt
Egenkapital 1. januar	300.000	178.167	478.167
Årets resultat	0	25.171	25.171
Egenkapital 31. december	300.000	203.338	503.338
4. Eventualposter og øvrige økonomiske forpligtelser			
Leje- og leasingforpligtelser			
Leasingforpligtelser fra operationel leasing. Samlede fremtidige leasingydelser:			
Inden for 1 år	3.300	28.320	
Mellem 1 og 5 år	0	2.360	
Efter 5 år	0	0	
	3.300	30.680	
5. Nærtstående parter			
Der har ikke i årets løb, bortset fra normalt ledelsesvederlag, været gennemført transaktioner med bestyrelse, direktion, ledende medarbejdere, tilknyttede virksomheder eller andre nærtstående parter. Fonden har pr. 31. december 2016 ingen mellemværende med nærtstående parter.			

Noter, regnskabspraksis

Regnskabsgrundlag

Årsrapporten for MOT Danmark Fonden for 2016 er udarbejdet i overensstemmelse med årsregnskabslovens bestemmelser for virksomheder i regnskabsklasse B med tilvalg af enkelte regler i klasse C. Den anvendte regnskabspraksis er uændret i forhold til sidste år. Årsregnskab for 2016 er aflagt i DKK.

Opdeling i erhvervmæssig og ikke-erhvervmæssig aktivitet.

Med henblik på opfyldelse af bestemmelsen i ÅRL § 19, stk. 3 er resultatopgørelsen opdelt i to afsnit, hvor det ene beskriver resultatet af den erhvervmæssige virksomhed og det andet det ikke-erhvervmæssige resultat. På tilsvarende måde er balanceposterne benævnt, såfremt de kan henføres til den erhvervmæssige aktivitet.

Generelt om indregning og måling.

Regnskabet er udarbejdet med udgangspunkt i det historiske kostprisprincip. Indtægter indregnes i resultatopgørelsen i takt med, at de indtjenes. Herudover indregnes værdireguleringer af finansielle aktiver og forpligtelser, der måles til dagsværdi eller amortiseret kostpris. Endvidere indregnes i resultatopgørelsen alle omkostninger, der er afholdt for at opnå årets indtjening, herunder afskrivninger, nedskrivninger og hensatte forpligtelser samt tilbageførsler som følge af ændrede regnskabsmæssige skøn af beløb, der tidligere har været indregnet i resultatopgørelsen.

Aktiver indregnes i balancen, når det er sandsynligt, at fremtidige økonomiske fordele vil tilflyde fonden, og aktivets værdi kan måles pålideligt. Forpligtelser indregnes i balancen, når det er sandsynligt, at fremtidige økonomiske fordele vil fragå fonden, og forpligtelsens værdi kan måles pålideligt.

Ved første indregning måles aktiver og forpligtelser til kostpris. Efterfølgende måles aktiver og forpligtelser som beskrevet for hver enkelt regnskabspost nedenfor.

Som målevaluta benyttes danske kroner. Alle andre valutaer anses som fremmed valuta.

Leasing

Alle leasingkontrakter betragtes som operationel leasing. Ydelser i forbindelse med operationel leasing indregnes lineært i resultatopgørelsen over leasingperioden.

Omregning af fremmed valuta

Som præsenteringsvaluta benyttes danske kroner. Alle andre valutaer anses som fremmed valuta.

Transaktioner i fremmed valuta omregnes til transaktionsdagens kurs. Gevinster og tab, der opstår på grund af forskelle mellem transaktionsdagens kurs og kursen på betalingsdagen, indregnes i resultatopgørelsen som en finansiell post.

Tilgodehavender, gæld og andre monetære poster i fremmed valuta, som ikke er afregnet på balancedagen, omregnes til balancedagens kurs. Forskellen mellem balancedagens kurs og transaktionsdagens kurs indregnes i resultatopgørelsen som en finansiell post.

RESULTATOPGØRELSEN

Bruttofortjeneste

Med henvisning til årsregnskabslovens §32 er nettoomsætningen ikke oplyst i årsrapporten.

Nettoomsætning

Ved salg af ydelser indregnes nettoomsætning, når fordele og risici vedrørende de solgte ydelser er overgået til køber, nettoomsætningen kan måles pålideligt og det er sandsynligt, at de økonomiske fordele ved salget vil tilgå fonden. Nettoomsætningen måles til det modtagne vederlag og indregnes eksklusivt moms og med fradrag af rabatter i forbindelse med salget.

Andre eksterne omkostninger

Andre eksterne omkostninger indeholder omkostninger til lokaler, salg og distribution samt kontorhold mv.

Personaleomkostninger

Personaleomkostninger indeholder gager og lønninger samt lønafhængige omkostninger.

Finansielle poster

Finansielle indtægter og omkostninger indregnes i resultatopgørelsen med de beløb, der vedrører regnskabsåret.

Skat af årets resultat

Skat af årets resultat, som består af årets aktuelle skat og årets udskudte skat, indregnes i resultatopgørelsen med den del, der kan henføres til årets resultat, og direkte på egenkapitalen med den del, der kan henføres til egenkapitaltransaktioner.

Ændring i udskudt skat som følge af ændringer i skattesatser indregnes i resultatopgørelsen.

BALANCEN

Varebeholdninger

Varebeholdninger måles til kostpris efter FIFO-metoden.

Tilgodehavender

Tilgodehavender måles i balancen til amortiseret kostpris eller en lavere nettorealiseringsværdi, hvilket her svarer til pålydende værdi med fradrag af nedskrivning til imødegåelse af tab. Nedskrivninger til tab opgøres på grundlag af en individuel vurdering af de enkelte tilgodehavender.

Periodeafgrænsningsposter

Periodeafgrænsningsposter opført som aktiver omfatter afholdte forudbetalte omkostninger vedrørende blandt andet forsikringspræmier mv.

Egenkapital

Fondens bundne egenkapital består dels af oprindelig grundkapital inklusive efterfølgende forhøjelser samt konsolidering af fondsformuen i henhold til vedtægterne.

Den disponible egenkapital består af udelingsrammen samt overført resultat.

Finansielle gældsforpligtelser

Øvrige gældsforpligtelser måles til amortiseret kostpris, der i al væsentlighed svarer til nominel værdi.

Periodeafgrænsningsposter

Periodeafgrænsningsposter opført som forpligtelser udgøres af modtagne betalinger vedrørende indtægter i de efterfølgende regnskabsår.

MOT til omsorg
MOT til at leve
MOT til at sige nej
MOT til omsorg
MOT til at leve
MOT til at sige nej
MOT til omsorg
MOT til at leve
MOT til at sige nej
MOT til omsorg
MOT til at leve
MOT til at sige nej



www.facebook.com/MOTdanmark



MOT DANMARK
Buddingevej 195
2860 Søborg
Tlf. +45 21 18 66 09
WWW.MOTdanmark.dk

MOT Danmarks samarbejdspartnere:

