

Center Tool A/S

**Vangeleddet 53
2670 Greve**

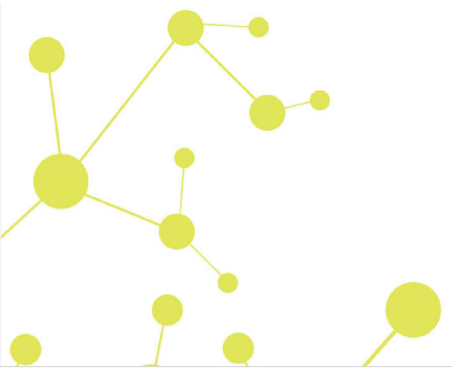
CVR-nr. 24 21 10 45

Årsrapport for 2016/17

(19. regnskabsår)

Årsrapporten er fremlagt og godkendt på selskabets ordinære generalforsamling den 11. september 2017

Bo Schack Petersen
dirigent



Indholdsfortegnelse

	Side
Påtegninger	
Ledelsespåtegning	1
Den uafhængige revisors revisionspåtegning	2
Ledelsesberetning	
Selskabsoplysninger	5
Ledelsesberetning	6
Årsregnskab	
Anvendt regnskabspraksis	7
Resultatopgørelse 1. juli - 30. juni	11
Balance 30. juni	12
Noter til årsrapporten	14

Ledelsespåtegning

Bestyrelsen og direktionen har dags dato behandlet og godkendt årsrapporten for regnskabsåret 1. juli 2016 - 30. juni 2017 for Center Tool A/S.

Årsrapporten aflægges i overensstemmelse med årsregnskabsloven.

Det er vores opfattelse, at årsregnskabet giver et retvisende billede af selskabets aktiver, passiver og finansielle stilling pr. 30. juni 2017 og resultatet af selskabets aktiviteter for regnskabsåret 1. juli 2016 - 30. juni 2017.

Ledelsesberetningen indeholder efter vores opfattelse en retvisende redegørelse for de forhold, beretningen omhandler.

Årsrapporten indstilles til generalforsamlingens godkendelse.

Greve, den 11. september 2017

Direktion

Bo Schack Petersen
direktør

Bestyrelse

Lars Nygaard
formand

Lena Andersen

Bo Schack Petersen

Den uafhængige revisors revisionspåtegning

Til kapitalejerne i Center Tool A/S

Konklusion

Vi har revideret årsregnskabet for Center Tool A/S for regnskabsåret 1. juli 2016 - 30. juni 2017, der omfatter anvendt regnskabspraksis, resultatopgørelse, balance og noter. Årsregnskabet udarbejdes efter årsregnskabsloven.

Det er vor opfattelse, at årsregnskabet giver et retvisende billede af selskabets aktiver, passiver og finansielle stilling pr. 30. juni 2017 samt af resultatet af selskabets aktiviteter for regnskabsåret 1. juli 2016 - 30. juni 2017 i overensstemmelse med årsregnskabsloven.

Grundlag for konklusion

Vi har udført vor revision i overensstemmelse med internationale standarder om revision og de yderligere krav, der er gældende i Danmark. Vort ansvar ifølge disse standarder og krav er nærmere beskrevet i revisionspåtegningens afsnit "Revisors ansvar for revisionen af årsregnskabet". Vi er uafhængige af selskabet i overensstemmelse med internationale etiske regler for revisorer (IESBA's Etiske regler) og de yderligere krav, der er gældende i Danmark, ligesom vi har opfyldt vor øvrige etiske forpligtelser i henhold til disse regler og krav. Det er vor opfattelse, at det opnåede revisionsbevis er tilstrækkeligt og egnet som grundlag for vor konklusion.

Ledelsens ansvar for årsregnskabet

Ledelsen har ansvaret for udarbejdelsen af et årsregnskab, der giver et retvisende billede i overensstemmelse med årsregnskabsloven. Ledelsen har endvidere ansvaret for den interne kontrol, som ledelsen anser for nødvendig for at udarbejde et årsregnskab uden væsentlig fejlinformation, uanset om denne skyldes besvigelser eller fejl.

Ved udarbejdelsen af årsregnskabet er ledelsen ansvarlig for at vurdere selskabets evne til at fortsætte driften, at oplyse om forhold vedrørende fortsat drift, hvor dette er relevant, samt at udarbejde årsregnskabet på grundlag af regnskabsprincippet om fortsat drift, medmindre ledelsen enten har til hensigt at likvidere selskabet, indstille driften eller ikke har andet realistisk alternativ end at gøre dette.

Revisors ansvar for revisionen af årsregnskabet

Vort mål er at opnå høj grad af sikkerhed for, om årsregnskabet som helhed er uden væsentlig fejlinformation, uanset om denne skyldes besvigelser eller fejl, og at afgive en revisionspåtegning med en konklusion. Høj grad af sikkerhed er et højt niveau af sikkerhed, men er ikke en garanti for, at en revision, der udføres i overensstemmelse med internationale standarder om revision og de yderligere krav, der er gældende i Danmark, altid vil afdække væsentlig fejlinformation, når sådan findes. Fejlinformationer kan opstå som følge af besvigelser eller fejl og kan betragtes som væsentlige, hvis det med rimelighed kan forventes, at de enkeltvis eller samlet har indflydelse på de økonomiske beslutninger, som regnskabsbrugerne træffer på grundlag af årsregnskabet.

Som led i en revision, der udføres i overensstemmelse med internationale standarder om revision og de yderligere krav, der er gældende i Danmark, foretager vi faglige vurderinger og opretholder professionel skepsis under revisionen. Herudover:

Den uafhængige revisors revisionspåtegning

- Identificerer og vurderer vi risikoen for væsentlig fejlinformation i årsregnskabet, uanset om denne skyldes besvigelser eller fejl, udformer og udfører revisionshandlinger som reaktion på disse risici samt opnår revisionsbevis, der er tilstrækkeligt og egnet til at danne grundlag for vor konklusion. Risikoen for ikke at opdage væsentlig fejlinformation forårsaget af besvigelser er højere end ved væsentlig fejlinformation forårsaget af fejl, idet besvigelser kan omfatte sammensværgelser, dokumentfalsk, bevidste udeladelser, vildledning eller tilsidesættelse af intern kontrol.
- Opnår vi forståelse af den interne kontrol med relevans for revisionen for at kunne udforme revisionshandlinger, der er passende efter omstændighederne, men ikke for at kunne udtrykke en konklusion om effektiviteten af selskabets interne kontrol.
- Tager vi stilling til, om den regnskabspraksis, som er anvendt af ledelsen, er passende, samt om de regnskabsmæssige skøn og tilknyttede oplysninger, som ledelsen har udarbejdet, er rimelige.
- Konkluderer vi, om ledelsens udarbejdelse af årsregnskabet på grundlag af regnskabsprincippet om fortsat drift er passende, samt om der på grundlag af det opnåede revisionsbevis er væsentlig usikkerhed forbundet med begivenheder eller forhold, der kan skabe betydelig tvivl om selskabets evne til at fortsætte driften. Hvis vi konkluderer, at der er en væsentlig usikkerhed, skal vi i vor revisionspåtegning gøre opmærksom på oplysninger herom i årsregnskabet eller, hvis sådanne oplysninger ikke er tilstrækkelige, modificere vor konklusion. Vor konklusion er baseret på det revisionsbevis, der er opnået frem til datoen for vor revisionspåtegning. Fremtidige begivenheder eller forhold kan dog medføre, at selskabet ikke længere kan fortsætte driften.
- Tager vi stilling til den samlede præsentation, struktur og indhold af årsregnskabet, herunder noteoplysningerne, samt om årsregnskabet afspejler de underliggende transaktioner og begivenheder på en sådan måde, at der gives et retvisende billede heraf.

Vi kommunikerer med den øverste ledelse om blandt andet det planlagte omfang og den tidsmæssige placering af revisionen samt betydelige revisionsmæssige observationer, herunder eventuelle betydelige mangler i intern kontrol, som vi identificerer under revisionen.

Udtalelse om ledelsesberetningen

Ledelsen er ansvarlig for ledelsesberetningen.

Vor konklusion om årsregnskabet omfatter ikke ledelsesberetningen, og vi udtrykker ingen form for konklusion med sikkerhed om ledelsesberetningen.

I tilknytning til vor revision af årsregnskabet er det vort ansvar at læse ledelsesberetningen og i den forbindelse overveje, om ledelsesberetningen er væsentligt inkonsistent med årsregnskabet eller vor viden opnået ved revisionen eller på anden måde synes at indeholde væsentlig fejlinformation.

Vort ansvar er derudover at overveje, om ledelsesberetningen indeholder krævede oplysninger i henhold til årsregnskabsloven.

Den uafhængige revisors revisionspåtegning

Baseret på det udførte arbejde er det vor opfattelse, at ledelsesberetningen er i overensstemmelse med årsregnskabet og er udarbejdet i overensstemmelse med årsregnskabslovens krav. Vi har ikke fundet væsentlig fejlinformation i ledelsesberetningen.

Greve, den 11. september 2017

Global Revision ApS
Registreret revisionsanpartsselskab
CVR-nr. 28 12 17 17

Henrik Johansen
Registreret revisor

Selskabsoplysninger

Selskabet

Center Tool A/S
Vangeleddet 53
2670 Greve

CVR-nr.: 24 21 10 45
Regnskabsperiode: 1. juli - 30. juni
Hjemsted: Greve

Bestyrelse

Lars Nygaard, formand
Lena Andersen
Bo Schack Petersen

Direktion

Bo Schack Petersen, direktør

Revision

Global Revision ApS
Registreret revisionsanpartsselskab
Greve Strandvej 9
2670 Greve

Ledelsesberetning

Selskabets væsentligste aktiviteter

Selskabets aktiviteter har i lighed med tidligere år bestået i at drive virksomhed indenfor maskin- og værktøjsbranchen og dermed beslægtet virksomhed.

Usædvanlige forhold

Selskabets aktiver, passiver og finansielle stilling pr. 30. juni 2017 samt resultatet af selskabets aktiviteter for regnskabsåret 2016/17 er ikke påvirket af usædvanlige forhold.

Udviklingen i aktiviteter og økonomiske forhold

Selskabets resultatopgørelse for 2016/17 udviser et overskud på kr. 3.157.345, og selskabets balance pr. 30. juni 2017 udviser en egenkapital på kr. 3.783.029.

Betydningsfulde hændelser, som er indtruffet efter regnskabsårets afslutning

Der er efter regnskabsårets afslutning ikke indtruffet begivenheder, som væsentligt vil kunne påvirke selskabets finansielle stilling.

Anvendt regnskabspraksis

Årsrapporten for Center Tool A/S for 2016/17 er aflagt i overensstemmelse med årsregnskabslovens bestemmelser for virksomheder i regnskabsklasse B.

Den anvendte regnskabspraksis er uændret i forhold til sidste år.

Årsrapporten for 2016/17 er aflagt i kr.

Generelt om indregning og måling

I resultatopgørelsen indregnes indtægter i takt med, at de indtjenes. Herudover indregnes værdireguleringer af finansielle aktiver og forpligtelser. I resultatopgørelsen indregnes ligeledes alle omkostninger, herunder afskrivninger og nedskrivninger.

Aktiver indregnes i balancen, når det er sandsynligt, at fremtidige økonomiske fordele vil tilflyde selskabet, og aktivets værdi kan måles pålideligt.

Forpligtelser indregnes i balancen, når det er sandsynligt, at fremtidige økonomiske fordele vil fragå selskabet, og forpligtelsens værdi kan måles pålideligt.

Ved første indregning måles aktiver og forpligtelser til kostpris. Efterfølgende måles aktiver og forpligtelser som beskrevet for hver enkelt regnskabspost nedenfor.

Visse finansielle aktiver og forpligtelser måles til amortiseret kostpris, hvorved der indregnes en konstant effektiv rente over løbetiden. Amortiseret kostpris opgøres som oprindelig kostpris med fradrag af eventuelle afdrag samt tillæg/fradrag af den akkumulerede amortisering af forskellen mellem kostpris og nominelt beløb.

Ved indregning og måling tages hensyn til forudsigelige tab og risici, der fremkommer, inden årsrapporten aflægges, og som be- eller afkræfter forhold, der eksisterede på balancedagen.

Resultatopgørelsen

Bruttofortjeneste

Selskabet anvender bestemmelsen i årsregnskabslovens § 32, hvorefter selskabets omsætning ikke er oplyst.

Bruttofortjeneste er et sammendrag af nettoomsætning, andre driftsindtægter med fradrag af omkostninger til råvarer og hjælpematerialer og andre eksterne omkostninger.

Nettoomsætning

Nettoomsætningen måles til dagsværdien af det aftalte vederlag ekskl. moms og afgifter. Alle former for afgivne rabatter er fratrukket i nettoomsætningen.

Omkostninger til råvarer og hjælpematerialer

Omkostninger til råvarer og hjælpematerialer indeholder det forbrug af råvarer og hjælpematerialer, der er anvendt for at opnå årets nettoomsætning.

Anvendt regnskabspraksis

Andre driftsindtægter

Andre driftsindtægter indeholder regnskabsposter af sekundær karakter i forhold til virksomhedernes aktiviteter, herunder erstatninger, fortjeneste ved salg af materielle anlægsaktiver.

Andre eksterne omkostninger

Andre eksterne omkostninger omfatter omkostninger til distribution, salg, reklame, administration, lokaler, tab på debitorer, operationelle leasingomkostninger mv.

Personaleomkostninger

Personaleomkostninger omfatter løn og gager, inklusive feriepenge og pensioner samt andre omkostninger til social sikring m.v. til selskabets medarbejdere. I personaleomkostninger er fratrukket modtagne godtgørelser fra offentlige myndigheder.

Finansielle indtægter og omkostninger

Finansielle indtægter og omkostninger indregnes i resultatopgørelsen med de beløb, der vedrører regnskabsåret. Finansielle poster omfatter renteindtægter og -omkostninger, samt tillæg og godtgørelse under acontoskatteordningen mv.

Skat af årets resultat

Årets skat, som består af årets aktuelle selskabsskat og ændring i udskudt skat, indregnes i resultatopgørelsen med den del, der kan henføres til årets resultat, og direkte i egenkapitalen med den del, der kan henføres til posteringer direkte i egenkapitalen.

Balancen

Materielle anlægsaktiver

Produktionsanlæg og maskiner samt andre anlæg, driftsmateriel og inventar måles til kostpris med fradrag af akkumulerede af- og nedskrivninger.

Afskrivningsgrundlaget er kostpris med fradrag af forventet restværdi efter afsluttet brugstid.

Kostpris omfatter anskaffelsesprisen og omkostninger direkte tilknyttet anskaffelsen indtil det tidspunkt, hvor aktivet er klar til brug. For egne fremstillede aktiver omfatter kostprisen direkte og indirekte omkostninger til materialer, komponenter, underleverandører og løn.

Der foretages lineære afskrivninger baseret på følgende vurdering af aktivernes forventede brugstider og restværdier:

	Brugstid	Restværdi
Produktionsanlæg og maskiner	5 år	0 %
Andre anlæg, driftsmateriel og inventar	3-5 år	0 %

Aktiver med en kostpris på under kr. 13.200 omkostningsføres i anskaffelsesåret.

Anvendt regnskabspraksis

Fortjeneste eller tab ved salg af materielle anlægsaktiver indregnes i resultatopgørelsen under andre driftsindtægter henholdsvis andre driftsomkostninger.

Finansielle anlægsaktiver

Deposita måles til kostpris.

Varebeholdninger

Varebeholdninger måles til kostpris efter FIFO-metoden. Er nettorealisationsværdien lavere end kostprisen, nedskrives til denne lavere værdi.

Kostpris for handelsvarer samt råvarer og hjælpematerialer omfatter anskaffelsespris med tillæg af hjemtagelsesomkostninger.

Kostpris for fremstillede færdigvarer samt varer under fremstilling omfatter kostpris for råvarer, hjælpematerialer, direkte løn og indirekte produktionsomkostninger.

Nettorealisationsværdien for varebeholdninger opgøres som salgspris med fradrag af færdiggørelsesomkostninger og omkostninger, der afholdes for at effektivere salget. Værdien fastsættes under hensyntagen til varebeholdningers omsættelighed, ukurans og forventet udvikling i salgspris.

Tilgodehavender

Tilgodehavender måles til amortiseret kostpris, hvilket sædvanligvis svarer til nominel værdi. Værdien reduceres med nedskrivning til imødegåelse af forventede tab.

Periodeafgrænsningsposter

Periodeafgrænsningsposter, indregnet under omsætningsaktiver, omfatter afholdte omkostninger vedrørende efterfølgende regnskabsår.

Egenkapital

Udbytte

Foreslået udbytte vises som en særskilt post under egenkapitalen. Udbytte indregnes som en forpligtelse på tidspunktet for vedtagelse på generalforsamlingen.

Selskabsskat og udskudt skat

Aktuelle skatteforpligtelser og tilgodehavende aktuel skat indregnes i balancen som beregnet skat af årets skattepligtige indkomst, reguleret for skat af tidligere års skattepligtige indkomster samt for betalte acontoskatter.

Udskudt skat måles efter den balanceorienterede gælds metode af midlertidige forskelle mellem regnskabsmæssig og skattemæssig værdi af aktiver og forpligtelser opgjort på grundlag af den planlagte anvendelse af aktivet henholdsvis afvikling af forpligtelsen.

Anvendt regnskabspraksis

Gældsforpligtelser

Gældsforpligtelser, som omfatter gæld til leverandører samt anden gæld, måles til amortiseret kostpris, hvilket sædvanligvis svarer til nominel værdi.

Resultatopgørelse 1. juli - 30. juni

	Note	2016/17 kr.	2015/16 kr.
Bruttofortjeneste		7.668.558	10.521.341
Personaleomkostninger	1	-2.599.319	-3.264.174
Resultat før af- og nedskrivninger		5.069.239	7.257.167
Af- og nedskrivninger af immaterielle og materielle anlægsaktiver		-1.025.691	-215.482
Resultat før finansielle poster		4.043.548	7.041.685
Finansielle indtægter		6.239	9.867
Finansielle omkostninger		-2.283	-7.638
Resultat før skat		4.047.504	7.043.914
Skat af årets resultat	2	-890.159	-1.551.273
Årets resultat		3.157.345	5.492.641
Forslag til resultatdisponering			
Foreslået udbytte		283.029	2.452.591
Ekstraordinært udbytte		5.530.000	0
Overført resultat		-2.655.684	3.040.050
		3.157.345	5.492.641

Balance 30. juni

	Note	2016/17 kr.	2015/16 kr.
Aktiver			
Produktionsanlæg og maskiner		4.011.761	4.721.016
Andre anlæg, driftsmateriel og inventar		0	0
Materielle anlægsaktiver	3	4.011.761	4.721.016
Deposita		64.694	45.375
Finansielle anlægsaktiver		64.694	45.375
Anlægsaktiver i alt		4.076.455	4.766.391
Råvarer og hjælpematerialer		12.580	11.370
Varebeholdninger		12.580	11.370
Tilgodehavender fra salg og tjenesteydelser		2.796.222	2.679.649
Andre tilgodehavender		0	868.522
Periodeafgrænsningsposter		57.919	53.704
Tilgodehavender		2.854.141	3.601.875
Likvide beholdninger		85	2.068.468
Omsætningsaktiver i alt		2.866.806	5.681.713
Aktiver i alt		6.943.261	10.448.104

Balance 30. juni

	Note	2016/17 kr.	2015/16 kr.
Passiver			
Selskabskapital		500.000	500.000
Overført resultat		3.000.000	5.655.684
Foreslået udbytte for regnskabsåret		283.029	2.452.591
Egenkapital	4	3.783.029	8.608.275
Hensættelse til udskudt skat		683.666	845.150
Hensatte forpligtelser i alt		683.666	845.150
Selskabsskat		809.930	373.663
Langfristede gældsforpligtelser		809.930	373.663
Banker		938.300	0
Leverandører af varer og tjenesteydelser		88.226	150.494
Anden gæld		640.110	470.522
Kortfristede gældsforpligtelser		1.666.636	621.016
Gældsforpligtelser i alt		2.476.566	994.679
Passiver i alt		6.943.261	10.448.104
Eventualposter m.v.	5		
Pantsætninger og sikkerhedsstillelser	6		

Noter

	<u>2016/17</u>	<u>2015/16</u>
	kr.	kr.
1 Personaleomkostninger		
Lønninger	2.490.931	3.073.783
Pensioner	61.683	122.809
Andre omkostninger til social sikring	38.424	59.546
Andre personaleomkostninger	8.281	8.036
	<u>2.599.319</u>	<u>3.264.174</u>
Gennemsnitligt antal beskæftigede medarbejdere	<u>5</u>	<u>6</u>
2 Skat af årets resultat		
Årets aktuelle skat	1.051.930	651.376
Årets udskudte skat	-161.484	899.897
Regulering af skat vedrørende tidligere år	-287	0
	<u>890.159</u>	<u>1.551.273</u>
3 Materielle anlægsaktiver		
	Produktionsan- læg og maskiner	Andre anlæg, driftsmateriel og inventar
Kostpris 1. juli 2016	8.114.959	606.137
Tilgang i årets løb	316.435	0
Kostpris 30. juni 2017	<u>8.431.394</u>	<u>606.137</u>
Af- og nedskrivninger 1. juli 2016	3.393.942	606.137
Årets afskrivninger	1.025.691	0
Af- og nedskrivninger 30. juni 2017	<u>4.419.633</u>	<u>606.137</u>
Regnskabsmæssig værdi 30. juni 2017	<u>4.011.761</u>	<u>0</u>

Noter

4 Egenkapital

	Selskabskapital	Overført resultat	Foreslået udbytte for regnskabsåret	Ekstraordinært udbytte	I alt
Egenkapital 1. juli 2016	500.000	5.655.684	2.452.591	0	8.608.275
Betalt ordinært udbytte	0	0	-2.452.591	0	-2.452.591
Betalt ekstraordinært udbytte	0	0	0	-5.530.000	-5.530.000
Årets resultat	0	-2.655.684	283.029	5.530.000	3.157.345
Egenkapital 30. juni 2017	500.000	3.000.000	283.029	0	3.783.029

Selskabskapitalen består af 500 anparter à nominelt kr. 1.000. Ingen anparter er tillagt særlige rettigheder. Der har ikke været ændringer i selskabskapitalen i de seneste 5 år.

5 Eventualposter m.v.

Huslejeforpligtelse udgør t.kr. 268. Der er en opsigelsesperiode på 12 måneder.

Herudover er der ikke andre eventualforpligtelser i selskabet.

6 Pantsætninger og sikkerhedsstillelser

Der er ingen pantsætninger eller sikkerhedsstillelser i selskabet.

Penneo

Underskrifterne i dette dokument er juridisk bindende. Dokumentet er underskrevet via Penneo™ sikker digital underskrift. Underskrivernes identiteter er blevet registreret, og informationerne er listet herunder.

“Med min underskrift bekræfter jeg indholdet og alle datoer i dette dokument.”

Lena Andersen

Bestyrelsesmedlem

På vegne af: Center Tool A/S

Serienummer: PID:9208-2002-2-870341804322

IP: 87.59.174.66

2017-09-12 04:00:56Z

NEM ID 

Bo Schack Petersen

Adm. direktør

På vegne af: Center Tool A/S

Serienummer: PID:9208-2002-2-013792875279

IP: 2.110.200.126

2017-09-16 05:24:16Z

NEM ID 

Bo Schack Petersen

Bestyrelsesmedlem

På vegne af: Center Tool A/S

Serienummer: PID:9208-2002-2-013792875279

IP: 2.110.200.126

2017-09-16 05:24:16Z

NEM ID 

Lars Nygaard

Bestyrelsesformand

På vegne af: Center Tool A/S

Serienummer: PID:9208-2002-2-185053441603

IP: 2.110.206.190

2017-09-26 06:58:15Z

NEM ID 

Henrik Johansen

Registreret revisor

På vegne af: Global Revision

Serienummer: PID:9208-2002-2-982707263722

IP: 89.239.230.129

2017-09-26 08:10:41Z

NEM ID 

Bo Schack Petersen

Dirigent

På vegne af: Center Tool A/S

Serienummer: PID:9208-2002-2-013792875279

IP: 2.110.200.126

2017-09-28 18:38:13Z

NEM ID 

Penneo dokumentnøgle: PN8LV-NZ1BT-DQDWI-FLYG6-EMGT2-2E86G

Dette dokument er underskrevet digitalt via **Penneo.com**. Signeringsbeviserne i dokumentet er sikret og valideret ved anvendelse af den matematiske hashværdi af det originale dokument. Dokumentet er låst for ændringer og tidsstemplet med et certifikat fra en betroet tredjepart. Alle kryptografiske signeringsbeviser er indlejret i denne PDF, i tilfælde af de skal anvendes til validering i fremtiden.

Sådan kan du sikre, at dokumentet er originalt

Dette dokument er beskyttet med et Adobe CDS certifikat. Når du åbner dokumentet

i Adobe Reader, kan du se, at dokumentet er certificeret af **Penneo e-signature service** <penneo@penneo.com>. Dette er din garanti for, at indholdet af dokumentet er uændret.

Du har mulighed for at efterprøve de kryptografiske signeringsbeviser indlejret i dokumentet ved at anvende Penneos validator på følgende websted: <https://penneo.com/validate>