

## **Center Tool A/S**

**Vangeleddet 53  
2670 Greve**

**CVR-nr. 24 21 10 45**

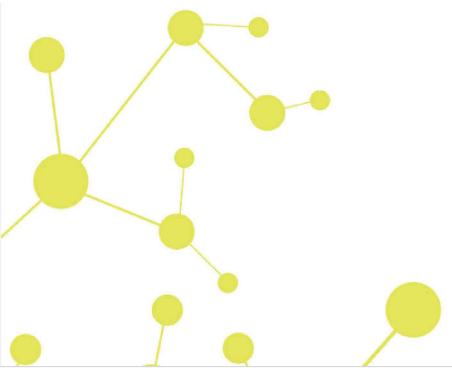
### **Årsrapport for 2017/18**

**(20. regnskabsår)**

Årsrapporten er fremlagt og godkendt på selskabets ordinære generalforsamling den 30. november 2018

---

Bo Schack Petersen  
dirigent



## Indholdsfortegnelse

	<b>Side</b>
<b>Påtegninger</b>	
Ledelsespåtegning	1
Den uafhængige revisors revisionspåtegning	2
<b>Ledelsesberetning</b>	
Selskabsoplysninger	5
Ledelsesberetning	6
<b>Årsregnskab</b>	
Anvendt regnskabspraksis	7
Resultatopgørelse 1. juli - 30. juni	10
Balance 30. juni	11
Noter til årsrapporten	13

## Ledelsespåtegning

Bestyrelsen og direktionen har dags dato behandlet og godkendt årsrapporten for regnskabsåret 1. juli 2017 - 30. juni 2018 for Center Tool A/S.

Årsrapporten aflægges i overensstemmelse med årsregnskabsloven.

Det er vores opfattelse, at årsregnskabet giver et retvisende billede af selskabets aktiver, passiver og finansielle stilling pr. 30. juni 2018 og resultatet af selskabets aktiviteter for regnskabsåret 1. juli 2017 - 30. juni 2018.

Ledelsesberetningen indeholder efter vores opfattelse en retvisende redegørelse for de forhold, beretningen omhandler.

Årsrapporten indstilles til generalforsamlingens godkendelse.

Greve, den 28. november 2018

### Direktion

Bo Schack Petersen  
direktør

### Bestyrelse

Lars Nygaard  
formand

Lena Andersen

Bo Schack Petersen

## Den uafhængige revisors revisionspåtegning

### *Til kapitalejerne i Center Tool A/S*

#### **Konklusion**

Vi har revideret årsregnskabet for Center Tool A/S for regnskabsåret 1. juli 2017 - 30. juni 2018, der omfatter anvendt regnskabspraksis, resultatopgørelse, balance og noter. Årsregnskabet udarbejdes efter årsregnskabsloven.

Det er vor opfattelse, at årsregnskabet giver et retvisende billede af selskabets aktiver, passiver og finansielle stilling pr. 30. juni 2018 samt af resultatet af selskabets aktiviteter for regnskabsåret 1. juli 2017 - 30. juni 2018 i overensstemmelse med årsregnskabsloven.

#### **Grundlag for konklusion**

Vi har udført vor revision i overensstemmelse med internationale standarder om revision og de yderligere krav, der er gældende i Danmark. Vort ansvar ifølge disse standarder og krav er nærmere beskrevet i revisionspåtegningens afsnit "Revisors ansvar for revisionen af årsregnskabet". Vi er uafhængige af selskabet i overensstemmelse med internationale etiske regler for revisorer (IESBA's Etiske regler) og de yderligere krav, der er gældende i Danmark, ligesom vi har opfyldt vore øvrige etiske forpligtelser i henhold til disse regler og krav. Det er vor opfattelse, at det opnåede revisionsbevis er tilstrækkeligt og egnet som grundlag for vor konklusion.

#### **Ledelsens ansvar for årsregnskabet**

Ledelsen har ansvaret for udarbejdelsen af et årsregnskab, der giver et retvisende billede i overensstemmelse med årsregnskabsloven. Ledelsen har endvidere ansvaret for den interne kontrol, som ledelsen anser for nødvendig for at udarbejde et årsregnskab uden væsentlig fejlinformation, uanset om denne skyldes besvigelser eller fejl.

Ved udarbejdelsen af årsregnskabet er ledelsen ansvarlig for at vurdere selskabets evne til at fortsætte driften, at oplyse om forhold vedrørende fortsat drift, hvor dette er relevant, samt at udarbejde årsregnskabet på grundlag af regnskabsprincippet om fortsat drift, medmindre ledelsen enten har til hensigt at likvidere selskabet, indstille driften eller ikke har andet realistisk alternativ end at gøre dette.

#### **Revisors ansvar for revisionen af årsregnskabet**

Vort mål er at opnå høj grad af sikkerhed for, om årsregnskabet som helhed er uden væsentlig fejlinformation, uanset om denne skyldes besvigelser eller fejl, og at afgive en revisionspåtegning med en konklusion. Høj grad af sikkerhed er et højt niveau af sikkerhed, men er ikke en garanti for, at en revision, der udføres i overensstemmelse med internationale standarder om revision og de yderligere krav, der er gældende i Danmark, altid vil afdække væsentlig fejlinformation, når sådan findes. Fejlinformationer kan opstå som følge af besvigelser eller fejl og kan betragtes som væsentlige, hvis det med rimelighed kan forventes, at de enkeltvis eller samlet har indflydelse på de økonomiske beslutninger, som regnskabsbrugerne træffer på grundlag af årsregnskabet.

Som led i en revision, der udføres i overensstemmelse med internationale standarder om revision og de yderligere krav, der er gældende i Danmark, foretager vi faglige vurderinger og opretholder professionel skepsis under revisionen. Herudover:

## Den uafhængige revisors revisionspåtegning

- Identificerer og vurderer vi risikoen for væsentlig fejlinformation i årsregnskabet, uanset om denne skyldes besvigelser eller fejl, udformer og udfører revisionshandlinger som reaktion på disse risici samt opnår revisionsbevis, der er tilstrækkeligt og egnet til at danne grundlag for vor konklusion. Risikoen for ikke at opdage væsentlig fejlinformation forårsaget af besvigelser er højere end ved væsentlig fejlinformation forårsaget af fejl, idet besvigelser kan omfatte sammensværgelser, dokumentfalsk, bevidste udeladelser, vildledning eller tilsidesættelse af intern kontrol.
- Opnår vi forståelse af den interne kontrol med relevans for revisionen for at kunne udforme revisionshandlinger, der er passende efter omstændighederne, men ikke for at kunne udtrykke en konklusion om effektiviteten af selskabets interne kontrol.
- Tager vi stilling til, om den regnskabspraksis, som er anvendt af ledelsen, er passende, samt om de regnskabsmæssige skøn og tilknyttede oplysninger, som ledelsen har udarbejdet, er rimelige.
- Konkluderer vi, om ledelsens udarbejdelse af årsregnskabet på grundlag af regnskabsprincippet om fortsat drift er passende, samt om der på grundlag af det opnåede revisionsbevis er væsentlig usikkerhed forbundet med begivenheder eller forhold, der kan skabe betydelig tvivl om selskabets evne til at fortsætte driften. Hvis vi konkluderer, at der er en væsentlig usikkerhed, skal vi i vor revisionspåtegning gøre opmærksom på oplysninger herom i årsregnskabet eller, hvis sådanne oplysninger ikke er tilstrækkelige, modificere vor konklusion. Vor konklusion er baseret på det revisionsbevis, der er opnået frem til datoen for vor revisionspåtegning. Fremtidige begivenheder eller forhold kan dog medføre, at selskabet ikke længere kan fortsætte driften.
- Tager vi stilling til den samlede præsentation, struktur og indhold af årsregnskabet, herunder noteoplysningerne, samt om årsregnskabet afspejler de underliggende transaktioner og begivenheder på en sådan måde, at der gives et retvisende billede heraf.

Vi kommunikerer med den øverste ledelse om blandt andet det planlagte omfang og den tidsmæssige placering af revisionen samt betydelige revisionsmæssige observationer, herunder eventuelle betydelige mangler i intern kontrol, som vi identificerer under revisionen.

### Udtalelse om ledelsesberetningen

Ledelsen er ansvarlig for ledelsesberetningen.

Vor konklusion om årsregnskabet omfatter ikke ledelsesberetningen, og vi udtrykker ingen form for konklusion med sikkerhed om ledelsesberetningen.

I tilknytning til vor revision af årsregnskabet er det vort ansvar at læse ledelsesberetningen og i den forbindelse overveje, om ledelsesberetningen er væsentligt inkonsistent med årsregnskabet eller vor viden opnået ved revisionen eller på anden måde synes at indeholde væsentlig fejlinformation.

Vort ansvar er derudover at overveje, om ledelsesberetningen indeholder krævede oplysninger i henhold til årsregnskabsloven.

## Den uafhængige revisors revisionspåtegning

Baseret på det udførte arbejde er det vor opfattelse, at ledelsesberetningen er i overensstemmelse med årsregnskabet og er udarbejdet i overensstemmelse med årsregnskabslovens krav. Vi har ikke fundet væsentlig fejlinformation i ledelsesberetningen.

Greve, den 28. november 2018

Global Revision ApS  
Registreret revisionsanpartsselskab  
CVR-nr. 28 12 17 17

Henrik Johansen  
Registreret revisor  
MNE-nr. mne17515

## Selskabsoplysninger

### Selskabet

Center Tool A/S  
Vangeleddet 53  
2670 Greve

CVR-nr.: 24 21 10 45

Regnskabsperiode: 1. juli 2017 - 30. juni 2018

Hjemsted: Greve

### Bestyrelse

Lars Nygaard, formand  
Lena Andersen  
Bo Schack Petersen

### Direktion

Bo Schack Petersen, direktør

### Revision

Global Revision ApS  
Registreret revisionsanpartsselskab  
Greve Strandvej 9  
2670 Greve

## Ledelsesberetning

### Selskabets væsentligste aktiviteter

Selskabets aktiviteter har i lighed med tidligere år bestået i at drive virksomhed indenfor maskin- og værktøjsbranchen og dermed beslægtet virksomhed.

### Udviklingen i aktiviteter og økonomiske forhold

Selskabets resultatopgørelse for 2017/18 udviser et underskud på kr. 1.934.867, og selskabets balance pr. 30. juni 2018 udviser en egenkapital på kr. 1.565.134.

Årets resultat har i året været særligt påvirket af et skifte i ejerkredsen, hvilket har haft betydning for aktiviteten. Den nye ejerkreds har arbejdet fokuseret på aktiviteten, og det har betydet, at aktiviteten igen er tilbage på et normalt niveau i det nye regnskabsår, hvor ledelsen forventer et positivt resultat. Derudover har resultatet været påvirket af en række engangsomkostninger i forhold til at strømline virksomhedens image mv.

### Betydningsfulde hændelser, som er indtruffet efter regnskabsårets afslutning

Der er efter regnskabsårets afslutning ikke indtruffet begivenheder, som væsentligt vil kunne påvirke selskabets finansielle stilling.



## Anvendt regnskabspraksis

Årsrapporten for Center Tool A/S for 2017/18 er aflagt i overensstemmelse med årsregnskabslovens bestemmelser for virksomheder i regnskabsklasse B med tilvalg fra højere klasser.

Den anvendte regnskabspraksis er uændret i forhold til sidste år.

Årsrapporten for 2017/18 er aflagt i kr.

### Generelt om indregning og måling

I resultatopgørelsen indregnes indtægter i takt med, at de indtjenes. Herudover indregnes værdireguleringer af finansielle aktiver og forpligtelser. I resultatopgørelsen indregnes ligeledes alle omkostninger, herunder afskrivninger og nedskrivninger.

Aktiver indregnes i balancen, når det er sandsynligt, at fremtidige økonomiske fordele vil tilflyde selskabet, og aktivets værdi kan måles pålideligt.

Forpligtelser indregnes i balancen, når det er sandsynligt, at fremtidige økonomiske fordele vil fragå selskabet, og forpligtelsens værdi kan måles pålideligt.

Ved første indregning måles aktiver og forpligtelser til kostpris. Efterfølgende måles aktiver og forpligtelser som beskrevet for hver enkelt regnskabspost nedenfor.

Visse finansielle aktiver og forpligtelser måles til amortiseret kostpris, hvorved der indregnes en konstant effektiv rente over løbetiden. Amortiseret kostpris opgøres som oprindelig kostpris med fradrag af eventuelle afdrag samt tillæg/fradrag af den akkumulerede amortisering af forskellen mellem kostpris og nominelt beløb.

Ved indregning og måling tages hensyn til forudsigelige tab og risici, der fremkommer, inden årsrapporten aflægges, og som be- eller afkræfter forhold, der eksisterede på balancedagen.

## Resultatopgørelsen

### Bruttofortjeneste

Selskabet anvender bestemmelsen i årsregnskabslovens § 32, hvorefter selskabets omsætning ikke er oplyst.

Bruttofortjeneste er et sammendrag af nettoomsætning, ændring i lagre af færdigvarer og varer under fremstilling, omkostninger til råvarer og hjælpematerialer og andre eksterne omkostninger.

### Nettoomsætning

Nettoomsætningen måles til dagsværdien af det aftalte vederlag ekskl. moms og afgifter. Alle former for afgivne rabatter er fratrukket i nettoomsætningen.

### Omkostninger til råvarer og hjælpematerialer

Omkostninger til råvarer og hjælpematerialer indeholder det forbrug af råvarer og hjælpematerialer, der er anvendt for at opnå årets nettoomsætning.

## Anvendt regnskabspraksis

### Andre eksterne omkostninger

Andre eksterne omkostninger omfatter omkostninger til distribution, salg, reklame, administration, lokaler, tab på debitorer, leasingomkostninger mv.

### Personaleomkostninger

Personaleomkostninger omfatter løn og gager, inklusive feriepenge og pensioner samt andre omkostninger til social sikring m.v. til selskabets medarbejdere. I personaleomkostninger er fratrukket modtagne godtgørelser fra offentlige myndigheder.

### Af- og nedskrivninger

Af- og nedskrivninger indeholder årets af- og nedskrivninger af immaterielle og materielle anlægsaktiver.

### Finansielle indtægter og omkostninger

Finansielle indtægter og omkostninger indregnes i resultatopgørelsen med de beløb, der vedrører regnskabsåret. Finansielle poster omfatter renteindtægter og -omkostninger, samt tillæg og godtgørelse under acontoskatteordningen mv.

### Skat af årets resultat

Årets skat, som består af årets aktuelle selskabsskat og ændring i udskudt skat, indregnes i resultatopgørelsen med den del, der kan henføres til årets resultat, og direkte i egenkapitalen med den del, der kan henføres til posteringer direkte i egenkapitalen.

## Balancen

### Materielle anlægsaktiver

Produktionsanlæg og maskiner samt andre anlæg, driftsmateriel og inventar måles til kostpris med fradrag af akkumulerede af- og nedskrivninger.

Afskrivningsgrundlaget er kostpris med fradrag af forventet restværdi efter afsluttet brugstid.

Kostpris omfatter anskaffelsesprisen og omkostninger direkte tilknyttet anskaffelsen indtil det tidspunkt, hvor aktivet er klar til brug.

Der foretages lineære afskrivninger baseret på følgende vurdering af aktivernes forventede brugstider og restværdier:

	Brugstid	Restværdi
Produktionsanlæg og maskiner	5 år	0 %
Andre anlæg, driftsmateriel og inventar	3-5 år	0 %

Aktiver med en kostpris på under kr. 13.500 omkostningsføres i anskaffelsesåret.

Fortjeneste eller tab ved salg af materielle anlægsaktiver indregnes i resultatopgørelsen under andre driftsindtægter henholdsvis andre driftsomkostninger.

## Anvendt regnskabspraksis

### Finansielle anlægsaktiver

Deposita måles til kostpris.

### Varebeholdninger

Varebeholdninger måles til kostpris efter FIFO-metoden. Er nettorealisationsværdien lavere end kostprisen, nedskrives til denne lavere værdi.

Kostpris for handelsvarer samt råvarer og hjælpematerialer omfatter anskaffelsespris med tillæg af hjemtagelsesomkostninger.

Kostpris for fremstillede færdigvarer samt varer under fremstilling omfatter kostpris for råvarer, hjælpematerialer, direkte løn og indirekte produktionsomkostninger.

Nettorealisationsværdien for varebeholdninger opgøres som salgspris med fradrag af færdiggørelsesomkostninger og omkostninger, der afholdes for at effektuere salget. Værdien fastsættes under hensyntagen til varebeholdningers omsættelighed, ukurans og forventet udvikling i salgspris.

### Tilgodehavender

Tilgodehavender måles til amortiseret kostpris.

### Periodeafgrænsningsposter

Periodeafgrænsningsposter, indregnet under omsætningsaktiver, omfatter afholdte omkostninger vedrørende efterfølgende regnskabsår.

### Egenkapital

#### Udbytte

Foreslået udbytte vises som en særskilt post under egenkapitalen. Udbytte indregnes som en forpligtelse på tidspunktet for vedtagelse på generalforsamlingen.

### Selskabsskat og udskudt skat

Aktuelle skatteforpligtelser og tilgodehavende aktuel skat indregnes i balancen som beregnet skat af årets skattepligtige indkomst, reguleret for skat af tidligere års skattepligtige indkomster samt for betalte acontoskatter.

Udskudt skat måles efter den balanceorienterede gælds metode af midlertidige forskelle mellem regnskabsmæssig og skattemæssig værdi af aktiver og forpligtelser opgjort på grundlag af den planlagte anvendelse af aktivets henholdsvis afvikling af forpligtelsen.

### Gældsforpligtelser

Gældsforpligtelser, som omfatter gæld til leverandører samt anden gæld, måles til amortiseret kostpris, hvilket sædvanligvis svarer til nominal værdi.

## Resultatopgørelse 1. juli - 30. juni

	<u>Note</u>	<u>2017/18</u> kr.	<u>2016/17</u> kr.
<b>Bruttofortjeneste</b>		<b>1.725.137</b>	<b>7.668.558</b>
Personaleomkostninger	1	<u>-3.073.363</u>	<u>-2.599.319</u>
<b>Resultat før af- og nedskrivninger</b>		<b>-1.348.226</b>	<b>5.069.239</b>
Af- og nedskrivninger af materielle anlægsaktiver		<u>-1.043.608</u>	<u>-1.025.691</u>
<b>Resultat før finansielle poster</b>		<b>-2.391.834</b>	<b>4.043.548</b>
Finansielle indtægter		613	6.239
Finansielle omkostninger		<u>-79.743</u>	<u>-2.283</u>
<b>Resultat før skat</b>		<b>-2.470.964</b>	<b>4.047.504</b>
Skat af årets resultat	2	<u>536.097</u>	<u>-890.159</u>
<b>Årets resultat</b>		<b><u>-1.934.867</u></b>	<b><u>3.157.345</u></b>
<b>Forslag til resultatdisponering</b>			
Foreslået udbytte		0	283.029
Ekstraordinært udbytte		0	5.530.000
Overført resultat		<u>-1.934.867</u>	<u>-2.655.684</u>
		<b><u>-1.934.867</u></b>	<b><u>3.157.345</u></b>

## Balance 30. juni

	<u>Note</u>	<u>2018</u> kr.	<u>2017</u> kr.
<b>Aktiver</b>			
Produktionsanlæg og maskiner		2.975.026	4.011.761
Andre anlæg, driftsmateriel og inventar		13.742	0
<b>Materielle anlægsaktiver</b>	3	<b>2.988.768</b>	<b>4.011.761</b>
Deposita		76.694	64.694
<b>Finansielle anlægsaktiver</b>		<b>76.694</b>	<b>64.694</b>
<b>Anlægsaktiver i alt</b>		<b>3.065.462</b>	<b>4.076.455</b>
Råvarer og hjælpematerialer		160.178	12.580
<b>Varebeholdninger</b>		<b>160.178</b>	<b>12.580</b>
Tilgodehavender fra salg og tjenesteydelser		1.367.554	2.796.222
Andre tilgodehavender		118.081	0
Periodeafgrænsningsposter		100.749	57.919
<b>Tilgodehavender</b>		<b>1.586.384</b>	<b>2.854.141</b>
<b>Likvide beholdninger</b>		<b>85</b>	<b>85</b>
<b>Omsætningsaktiver i alt</b>		<b>1.746.647</b>	<b>2.866.806</b>
<b>Aktiver i alt</b>		<b>4.812.109</b>	<b>6.943.261</b>

## Balance 30. juni

	Note	2018 kr.	2017 kr.
<b>Passiver</b>			
Virksomhedskapital		500.000	500.000
Overført resultat		1.065.133	3.000.000
Foreslået udbytte for regnskabsåret		0	283.029
<b>Egenkapital</b>	4	<b>1.565.133</b>	<b>3.783.029</b>
Hensættelse til udskudt skat	5	147.569	683.666
<b>Hensatte forpligtelser i alt</b>		<b>147.569</b>	<b>683.666</b>
Selskabsskat		0	809.930
<b>Langfristede gældsforpligtelser</b>		<b>0</b>	<b>809.930</b>
Banker		1.326.626	938.300
Leverandører af varer og tjenesteydelser		469.143	88.226
Gæld til tilknyttede virksomheder		500.000	0
Gæld til selskabsdeltagere og ledelse		1.147	0
Selskabsskat		567.930	0
Anden gæld		234.561	640.110
<b>Kortfristede gældsforpligtelser</b>		<b>3.099.407</b>	<b>1.666.636</b>
<b>Gældsforpligtelser i alt</b>		<b>3.099.407</b>	<b>2.476.566</b>
<b>Passiver i alt</b>		<b>4.812.109</b>	<b>6.943.261</b>
Eventualposter m.v.	6		
Pantsætninger og sikkerhedsstillelser	7		

## Noter

	<u>2017/18</u>	<u>2016/17</u>
	kr.	kr.
<b>1 Personaleomkostninger</b>		
Lønninger	2.854.044	2.490.931
Pensioner	102.429	61.683
Andre omkostninger til social sikring	14.958	38.424
Andre personaleomkostninger	<u>101.932</u>	<u>8.281</u>
	<b><u>3.073.363</u></b>	<b><u>2.599.319</u></b>
Gennemsnitligt antal beskæftigede medarbejdere	<u>5</u>	<u>5</u>
<b>2 Skat af årets resultat</b>		
Årets aktuelle skat	0	1.051.930
Årets udskudte skat	-536.097	-161.484
Regulering af skat vedrørende tidligere år	<u>0</u>	<u>-287</u>
	<b><u>-536.097</u></b>	<b><u>890.159</u></b>
<b>3 Materielle anlægsaktiver</b>		
	Produktionsan- læg og maskiner	Andre anlæg, driftsmateriel og inventar
Kostpris 1. juli 2017	8.431.394	606.137
Tilgang i årets løb	<u>0</u>	<u>20.614</u>
Kostpris 30. juni 2018	<u>8.431.394</u>	<u>626.751</u>
Af- og nedskrivninger 1. juli 2017	4.421.846	606.137
Årets afskrivninger	<u>1.034.522</u>	<u>6.872</u>
Af- og nedskrivninger 30. juni 2018	<u>5.456.368</u>	<u>613.009</u>
<b>Regnskabsmæssig værdi 30. juni 2018</b>	<b><u>2.975.026</u></b>	<b><u>13.742</u></b>

## Noter

### 4 Egenkapital

	Virksomheds- kapital	Overført resultat	Foreslået udbyt- te for regnskabs- året	I alt
Egenkapital 1. juli 2017	500.000	3.000.000	283.029	3.783.029
Betalt ordinært udbytte	0	0	-283.029	-283.029
Årets resultat	0	-1.934.867	0	-1.934.867
<b>Egenkapital 30. juni 2018</b>	<b>500.000</b>	<b>1.065.133</b>	<b>0</b>	<b>1.565.133</b>

Selskabskapitalen består af 500 anparter à nominelt kr. 1.000. Ingen anparter er tillagt særlige rettigheder. Der har ikke været ændringer i selskabskapitalen i de seneste 5 år.

	2018 kr.	2017 kr.
<b>5 Hensættelse til udskudt skat</b>		
Hensættelse til udskudt skat 1. juli 2017	683.666	845.150
Hensat i året	-536.097	-161.484
<b>Hensættelse til udskudt skat 30. juni 2018</b>	<b>147.569</b>	<b>683.666</b>

### 6 Eventualposter m.v.

#### Sambeskatning:

Selskabet er sambeskattet og hæfter solidarisk med øvrige sambeskattede selskaber for betaling af selskabsskat for indkomståret samt for kildeskat på udbytter, renter og royalties.

#### Leasingforpligtelse:

Leasingforpligtelser udgør i alt t.kr. 387 over de næste 1-3 år.

#### Huslejeforpligtelse:

Huslejeforpligtelse udgør t.kr. 275. Der er en opsigelsesperiode på 12 måneder.



## Noter

### 7 Pantsætninger og sikkerhedsstillelser

Til sikkerhed for bankgæld har selskabet givet pant i nuværende og fremtidige erhvervelser efter reglerne om virksomhedspant (flydende pant) for t.kr. 1.000. Pantet er givet i selskabets samlede aktiver.

# PENNEO

Underskrifterne i dette dokument er juridisk bindende. Dokumentet er underskrevet via Penneo™ sikker digital underskrift. Underskrivernes identiteter er blevet registreret, og informationerne er listet herunder.

“Med min underskrift bekræfter jeg indholdet og alle datoer i dette dokument.”

## Lars Nygaard

### Bestyrelsesformand

På vegne af: Center Tool A/S

Serienummer: PID:9208-2002-2-185053441603

IP: 87.59.xxx.xxx

2018-12-02 13:50:50Z

NEM ID 

## Lena Andersen

### Bestyrelsesmedlem

På vegne af: Center Tool A/S

Serienummer: PID:9208-2002-2-870341804322

IP: 87.59.xxx.xxx

2018-12-02 13:53:45Z

NEM ID 

## Bo Schack Petersen

### Direktør

På vegne af: Center Tool A/S

Serienummer: PID:9208-2002-2-013792875279

IP: 2.110.xxx.xxx

2018-12-06 06:37:28Z

NEM ID 

## Bo Schack Petersen

### Bestyrelsesmedlem

På vegne af: Center Tool A/S

Serienummer: PID:9208-2002-2-013792875279

IP: 2.110.xxx.xxx

2018-12-06 06:37:28Z

NEM ID 

## Henrik Johansen

### Registreret revisor

Serienummer: PID:9208-2002-2-982707263722

IP: 212.27.xxx.xxx

2018-12-06 06:45:10Z

NEM ID 

Penneo dokumentnøgle: 2UET3-E3AYB-H2VM7-E7GCS-2ZLVS-PFZ4M

Dette dokument er underskrevet digitalt via **Penneo.com**. Signeringsbeviserne i dokumentet er sikret og valideret ved anvendelse af den matematiske hashværdi af det originale dokument. Dokumentet er låst for ændringer og tidsstempelt med et certifikat fra en betroet tredjepart. Alle kryptografiske signeringsbeviser er indlejret i denne PDF, i tilfælde af de skal anvendes til validering i fremtiden.

#### Sådan kan du sikre, at dokumentet er originalt

Dette dokument er beskyttet med et Adobe CDS certifikat. Når du åbner dokumentet

i Adobe Reader, kan du se, at dokumentet er certificeret af **Penneo e-signature service** <[penneo@penneo.com](mailto:penneo@penneo.com)>. Dette er din garanti for, at indholdet af dokumentet er uændret.

Du har mulighed for at efterprøve de kryptografiske signeringsbeviser indlejret i dokumentet ved at anvende Penneos validator på følgende websted: <https://penneo.com/validate>