

Dan-Foam ApS

Holmelund 43, 5560 Aarup

CVR-nr. 24 20 97 09

Årsrapport 2015

Annual report 2015

Godkendt på selskabets ordinære generalforsamling, den 13. juni 2016
Approved at the annual general meeting of shareholders on 13 June 2016

Som dirigent:

Chairman:



.....

Dette dokument indeholder en oversættelse af den originale danske tekst. I tilfælde af uoverensstemmelse mellem den originale danske tekst og oversættelsen er den originale danske tekst gældende.

The English text is a translation of the original Danish text. The original Danish text is the governing text for all purposes, and in case of any discrepancy, the Danish wording will be applicable.

Indhold

Contents

Ledelsespåtegning	2
Statement by the Board of Directors and the Executive Board	
Den uafhængige revisors erklæringer	3
Independent auditors' report	
Ledelsesberetning	5
Management's review	
Oplysninger om selskabet	5
Company details	
Hoved- og nøgletal	6
Financial highlights	
Beretning	7
Operating review	
Årsregnskab 1. januar - 31. december	12
Financial statements for the period 1 January - 31 December	
Resultatopgørelse	12
Income statement	
Balance	13
Balance sheet	
Egenkapitalopgørelse	16
Statement of changes in equity	
Pengestrømsopgørelse	17
Cash flow statement	
Noter	18
Notes to the financial statements	

Ledelsespåtegning

Statement by the Board of Directors and the Executive Board

Bestyrelse og direktion har dags dato behandlet og godkendt årsrapporten for regnskabsåret 1. januar - 31. december 2015 for Dan-Foam ApS.

Årsrapporten aflægges i overensstemmelse med årsregnskabsloven.

Det er vores opfattelse, at årsregnskabet giver et retvisende billede af selskabets aktiver, passiver og finansielle stilling pr. 31. december 2015 samt af resultatet af selskabets aktiviteter og pengestrømme for regnskabsåret 1. januar - 31. december 2015.

Det er endvidere vores opfattelse, at ledelsesberetningen indeholder en retvisende redegørelse for udviklingen i selskabets aktiviteter og økonomiske forhold, årets resultat og for selskabets finansielle stilling

Årsrapporten indstilles til generalforsamlingens godkendelse.

Aarup, den 13. juni 2016

Aarup, 13 June 2016

Direktion:/Executive Board:

Kasper Lundgaard Sørensen

Bestyrelse/Board of Directors:

Barry Alan Hytinen
formand/chairman

David Montgomery

Kasper Lundgaard Sørensen

The Board of Directors and the Executive Board have today discussed and approved the annual report of Dan-Foam ApS for the financial year 1 January - 31 December 2015.

The annual report is prepared in accordance with the Danish Financial Statements Act.

In our opinion, the financial statements give a true and fair view of the Company's financial position at 31 December 2015 and of the results of the Company's operations and cash flows for the financial year 1 January - 31 December 2015.

Further, in our opinion, the Management's review gives a fair review of the development in the Company's operations and financial matters and the results of the Company's operations and financial position.

We recommend that the annual report be approved at the annual general meeting.

Den uafhængige revisors erklæringer

Independent auditors' report

Til kapitalejerne i Dan-Foam ApS

Påtegning på årsregnskabet

Vi har revideret årsregnskabet for Dan-Foam ApS for regnskabsåret 1. januar - 31. december 2015, der omfatter resultatopgørelse, balance, egenkapitalopgørelse, pengestrømsopgørelse og noter, herunder anvendt regnskabspraksis. Årsregnskabet udarbejdes efter årsregnskabsloven.

Ledelsens ansvar for årsregnskabet

Ledelsen har ansvaret for udarbejdelsen af et årsregnskab, der giver et retvisende billede i overensstemmelse med årsregnskabsloven. Ledelsen har endvidere ansvaret for den interne kontrol, som ledelsen anser nødvendig for at udarbejde et årsregnskab uden væsentlig fejlinformation, uanset om denne skyldes besvigelser eller fejl.

Revisors ansvar

Vores ansvar er at udtrykke en konklusion om årsregnskabet på grundlag af vores revision. Vi har udført revisionen i overensstemmelse med internationale standarder om revision og yderligere krav ifølge dansk revisorlovgivning. Dette kræver, at vi overholder etiske krav samt planlægger og udfører revisionen for at opnå høj grad af sikkerhed for, om årsregnskabet er uden væsentlig fejlinformation.

En revision omfatter udførelse af revisionshandlinger for at opnå revisionsbevis for beløb og oplysninger i årsregnskabet. De valgte revisionshandlinger afhænger af revisors vurdering, herunder vurderingen af risici for væsentlig fejlinformation i årsregnskabet, uanset om denne skyldes besvigelser eller fejl. Ved risikovurderingen overvejer revisor intern kontrol, der er relevant for virksomhedens udarbejdelse af et årsregnskab, der giver et retvisende billede. Formålet hermed er at udforme revisionshandlinger, der er passende efter omstændighederne, men ikke at udtrykke en konklusion om effektiviteten af virksomhedens interne kontrol. En revision omfatter endvidere vurdering af, om ledelsens valg af regnskabspraksis er passende, om ledelsens regnskabsmæssige skøn er rimelige samt den samlede præsentation af årsregnskabet.

To the shareholders of Dan-Foam ApS

Independent auditors' report on the financial statements

We have audited the financial statements of Dan-Foam ApS for the financial year 1 January - 31 December 2015, which comprise an income statement, balance sheet, statement of changes in equity, cash flow statement and notes, including a summary of significant accounting policies. The financial statements are prepared in accordance with the Danish Financial Statements Act.

Management's responsibility for the financial statements

Management is responsible for the preparation of financial statements that give a true and fair view in accordance with the Danish Financial Statements Act and for such internal control that Management determines is necessary to enable the preparation of financial statements that are free from material misstatement, whether due to fraud or error.

Auditors' responsibility

Our responsibility is to express an opinion on the financial statements based on our audit. We conducted our audit in accordance with International Standards on Auditing and additional requirements under Danish audit regulations. This requires that we comply with ethical requirements and plan and perform the audit to obtain reasonable assurance as to whether the financial statements are free from material misstatement.

An audit involves performing procedures to obtain audit evidence about the amounts and disclosures in the financial statements. The procedures selected depend on the auditors' judgement, including the assessment of the risks of material misstatement of the financial statements, whether due to fraud or error. In making those risk assessments, the auditors consider internal control relevant to the Company's preparation of financial statements that give a true and fair view in order to design audit procedures that are appropriate in the circumstances, but not for the purpose of expressing an opinion on the effectiveness of the Company's internal control. An audit also includes evaluating the appropriateness of accounting policies used and the reasonableness of accounting estimates made by Management, as well as evaluating the overall presentation of the financial statements.

Den uafhængige revisors erklæringer

Independent auditors' report

Det er vores opfattelse, at det opnåede revisionsbevis er tilstrækkeligt og egnet som grundlag for vores konklusion.

Revisionen har ikke givet anledning til forbehold.

Konklusion

Det er vores opfattelse, at årsregnskabet giver et retvisende billede af selskabets aktiver, passiver og finansielle stilling pr. 31. december 2015 samt af resultatet af selskabets aktiviteter og pengestrømme for regnskabsåret 1. januar - 31. december 2015 i overensstemmelse med årsregnskabsloven.

Udtalelse om ledelsesberetningen

Vi har i henhold til årsregnskabsloven gennemlæst ledelsesberetningen. Vi har ikke foretaget yderligere handlinger i tillæg til den udførte revision af årsregnskabet. Det er på denne baggrund vores opfattelse, at oplysningerne i ledelsesberetningen er i overensstemmelse med årsregnskabet.

Aarhus, den 13. juni 2016
Aarhus, 13 June 2016
ERNST & YOUNG
Godkendt Revisionspartnerselskab
CVR-nr. 30 70 02 28



Steen Skorstengaard
statsaut. revisor
State Authorised Public Accountant

We believe that the audit evidence we have obtained is sufficient and appropriate to provide a basis for our opinion.

Our audit has not resulted in any qualification.

Opinion

In our opinion, the financial statements give a true and fair view of the Company's financial position at 31 December 2015 and of the results of its operations and cash flows for the financial year 1 January - 31 December 2015 in accordance with the Danish Financial Statements Act.

Statement on the Management's review

Pursuant to the Danish Financial Statements Act, we have read the Management's review. We have not performed any other procedures in addition to the audit of the financial statements. On this basis, it is our opinion that the information provided in the Management's review is consistent with the financial statements.



Henrik Andersen
statsaut. revisor
State Authorised Public Accountant

Ledelsesberetning

Management's review

Oplysninger om selskabet

Company details

Navn/Name	Dan-Foam ApS
Adresse, postnr., by/Address, Postal code, City	Holmelund 43, 5560 Aarup
CVR-nr./CVR No.	24 20 97 09
Stiftet/Established	1. juli 1999/1 July 1999
Hjemstedskommune/Registered office	Assens
Regnskabsår/Financial year	1. januar - 31. december/1 January - 31 December
Hjemmeside/Website	www.tempur.com
E-mail/E-mail	info@dan-foam.com
Telefon/Telephone	+45 63 43 43 43
Telefax/Telefax	+45 63 43 43 40
Bestyrelse/Board of Directors	Barry Alan Hytinen, formand/Chairman David Montgomery Kasper Lundgaard Sørensen
Direktion/Executive Board	Kasper Lundgaard Sørensen
Revision/Auditors	Ernst & Young Godkendt Revisionspartnerselskab Værkmestergade 25, P O Box 330, 8100 Aarhus C, Denmark
Bankforbindelse/Bankers	Nordea Bank Danmark A/S

Ledelsesberetning

Management's review

Hoved- og nøgletal

Financial highlights

DKK'000	2015	2014	2013	2012	2011
Hovedtal					
Key figures					
Nettoomsætning Revenue	1.522.112	1.400.929	1.400.699	1.551.548	1.248.182
Bruttoresultat Gross profit	641.812	594.934	632.337	704.209	552.917
Resultat af primær drift Operating profit	468.913	435.281	481.073	545.027	404.303
Resultat af finansielle poster Net financials	-2.787	3.147	-20.850	-10.379	1.496
Årets resultat Profit/loss for the year	-370.990	277.007	424.255	452.661	443.688
Balancesum Total assets	1.306.034	1.055.828	1.025.096	2.205.779	1.777.647
Egenkapital Equity	747	606.035	673.186	1.526.331	1.185.896
Pengestrømme fra driftsaktiviteten Cash flows from operating activities	270.595	266.013	14.401	462.751	260.272
Pengestrømme til investeringsaktiviteten Net cash flows from investing activities	-35.230	82.445	407.391	18.242	-97.868
Heraf til investering i materielle anlægsaktiver Portion relating to investment in property, plant and equipment	-39.773	-24.666	-29.739	-36.556	-35.914
Pengestrømme fra finansieringsaktiviteten Cash flows from financing activities	-338.126	-362.878	-1.105.333	-68.540	-53.899
Pengestrøm i alt Total cash flows	-102.761	-14.420	-683.541	412.453	108.505
Nøgletal					
Financial ratios					
Overskudsgrad Operating margin	30,8 %	31,1 %	34,3 %	35,1 %	32,4 %
Bruttomargin Gross margin	42,2 %	42,5 %	45,1 %	45,4 %	44,3 %
Afkastningsgrad Return on assets	39,7 %	41,8 %	29,8 %	27,4 %	26,2 %
Likviditetsgrad Current ratio	133,1 %	149,4 %	123,0 %	160,2 %	111,1 %
Soliditetsgrad Solvency ratio	0,1 %	57,4 %	65,7 %	69,2 %	66,7 %
Egenkapitalforrentning Return on equity	-122,3 %	43,3 %	38,6 %	33,4 %	43,5 %
Gennemsnitligt antal fuldtidsbe- skæftigede Average number of employees	292	276	274	303	271

Nøgletallene er beregnet i overensstemmelse med Finansforeningens "Anbefalinger og Nøgletal 2015". Der henvises til definitioner og begreber under anvendt regnskabspraksis.

Financial ratios are calculated in accordance with the Danish Finance Society's recommendations on the calculation of financial ratios "Recommendations and Financial Ratios 2015". For terms and definitions, please see the accounting policies.

Ledelsesberetning

Management's review

Beretning

Operating review

Virksomhedens væsentligste aktiviteter

Dan-Foam ApS er et datterselskab af den amerikanske koncern Tempur Sealy International, Inc., der har specialiseret sig i udvikling, fremstilling og salg af puder og madrasser, som sælges globalt under varemærkerne Tempur® og Tempur Pedic®.

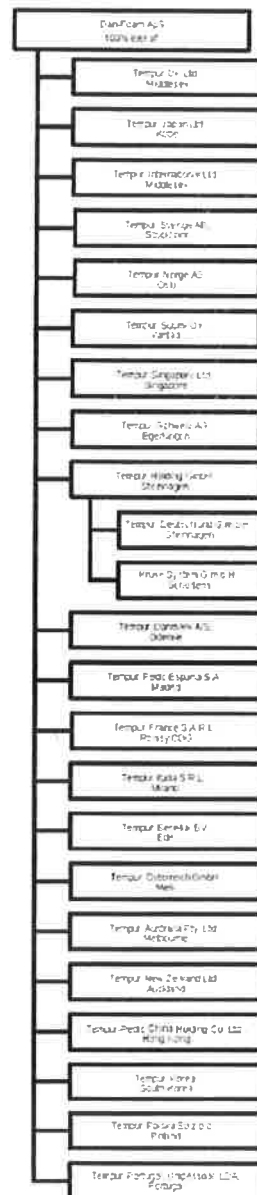
Dan-Foam ApS' hovedaktivitet er produktion og salg af puder og madrasser fremstillet af Tempur® materiale, som sælges gennem salgsdatterselskaber såvel som uafhængige distributører under varemærket Tempur®. Dan-Foam ApS sælger Tempur® produkterne globalt med Europa og Asien som de væsentligste markeder.

The Company's business review

Dan-Foam ApS is a subsidiary of the American based Group, Tempur Sealy International, Inc. The Group is specialised in the development, production and sale of pillows and mattresses sold worldwide under the brands Tempur® and Tempur Pedic®.

Dan-Foam ApS' main activity is the production and sale of pillows and mattresses made by the Tempur® material and sold through both sales subsidiaries and independent distributors under the brand Tempur®. Dan-Foam ApS sells the Tempur® products worldwide having Europe and Asia as the most important markets.

Ledelsesberetning
 Management's review
Beretning
 Operating review



Ledelsesberetning

Management's review

Beretning

Operating review

Udvikling i aktiviteter og økonomiske forhold

For regnskabsperioden 1. januar til 31. december 2015 opnåede selskabet et resultat før skat på 563 mio. kr., hvilket svarer til en stigning på 13,1% i forhold til 498 mio. kr. i 2014.

Årets resultat er påvirket af en skønsmæssig hensættelse til igangværende skattesager på 813 mio. kr. Selskabet har indledt en dialog med SKAT og vil medvirke til at løse sagen. Der henvises til note 16.

Som følge af hensættelse til igangværende skattesager er selskabets egenkapital væsentligt reduceret. Den forventes forøget i indeværende regnskabsår via egen indtjening og koncerntilskud.

Nettoomsætningen blev i 2015 1.522 mio. kr. dvs. en stigning på 8,6% i forhold til 1.401 mio. kr. i 2014. Omsætningen på det europæiske marked er stabiliseret og øvrige markeder er steget.

Resultat før finansielle poster blev i 2015 469 mio. kr., hvilket er en stigning på 7,8% i forhold til 435 mio. kr. i 2014. Den tilknyttede overskudsgrad faldt til 30,8% i 2015 mod 31,1% i 2014.

Det samlede resultat af kapitalandele efter skat udgør 97 mio. kr. mod 60 mio. kr. i 2014.

De samlede investeringer i materielle anlægsaktiver for året var på 52 mio. kr. sammenlignet med 39 mio. kr. året før.

Finansielle udgifter udgjorde i 2015 3 mio. kr. mod 3 mio. kr. i indtægter i 2014, hvilket kan henføres til valutakursudgifter.

Pengestrømsopgørelsen viser en negativ pengestrøm for perioden på 81 mio. kr. mod 14 mio. kr. året før. Forskellen i pengestrømme er påvirket af modtaget udbyttebetaling i 2014.

Årets resultat sammenholdt med tidligere udtrykte forventninger

Den forventede udjævning i den globale økonomiske situation har medført en stabil indtjening i primær drift. Årets resultat er påvirket af en skønsmæssig hensættelse til igangværende skattesager.

Financial review

For the financial year ended 31 December 2015, the Company realised a profit before tax of DKK 563 million, equal to an increase of 13.1% compared to DKK 498 million in 2014.

Profit for the year is affected by an estimated provision of DKK 813 million for pending lawsuits on tax-related matters. The Company has taken up a dialogue with SKAT and will attempt to resolve the matter. Please refer to note 16.

Due to the pending tax cases, the Company's equity has been reduced significantly; an increase is expected this financial year based on own earnings and group contribution.

The 2015 net revenue DKK 1,522 million increased by 8.6% compared to DKK 1,401 million in 2014. The revenue at the European market has stabilized and other markets have increased.

Profit before net financials was DKK 469 million in 2015 and increased by 7.8% compared to DKK 435 million in 2014. In 2015, the profit margin decreased to 30.8% (2014: 31.1%).

Equity investments after tax was DKK 97 million (2014: DKK 60 million).

The 2015 investments in property, plant and equipment totaled DKK 52m compared to DKK 39m in 2014.

Financial expenses amounted to DKK 3 million in 2015 (financial income of DKK 3 million in 2014). The increase is caused by exchange rate losses.

The cash flow statement shows a negative cash flow of DKK 81 million for 2015 compared to DKK 14 million in 2014. The difference in cash flow is affected by dividend payment received in 2014.

Net profit/loss for the year compared with previously expressed expectations

The expected improvement of global economy implied stable earnings of operating profit. Profit of the year is affected by the provision for the pending tax cases.

Ledelsesberetning

Management's review

Beretning

Operating review

Videnressourcer

Som en ordreproducerende virksomhed er det af afgørende betydning, at virksomheden har udviklet en stor viden og kompetence inden for materialekendskab, indkøb, logistik og produktionsstyring, samt at disse egenskaber kontinuerligt udvikles i takt med virksomhedens og omverdenens generelle udvikling.

Desuden er det centralt for virksomheden at have gode kompetencer inden for udvikling, administration og IT, hvor der stilles øgede krav i forbindelse med virksomhedens vækst, samt de internationale sammenhænge virksomheden indgår i.

Væsentligste parameter i denne proces er, at virksomheden er i stand til at rekruttere og fastholde en velkvalificeret medarbejderstab med det fornødne uddannelsesniveau samt at iagttage den fornødne efter og videreuddannelse.

Særlige risici

Prisrisici

Selskabets råvarer er primært tekstiler samt kemikalier. Prisudviklingen på tekstiler har i de seneste år været forholdsvis stabil, mens prisudviklingen på kemikalier er præget af de generelle udbuds- og efterspørgselsforhold på verdensmarkedet, hvor selskabet det seneste år har set faldende priser på nogle komponenter.

Valutarisici

Eftersom næsten hele selskabets omsætning hidrører fra internationale aktiviteter er resultat, likviditet samt egenkapital påvirket af kursudviklingen på en række valutaer - primært udviklingen i USD, GBP og JPY.

Der foretages en kontinuerlig afdækning af selskabets balanceposter. Der foretages ikke afdækning af de fremtidige resultatposter, og der indgås ikke spekulative valutadispositioner.

Størstedelen af selskabets indkøb af råvarer foregår i EUR, hvilket i høj grad udlignes af en relativ stor omsætning i EUR.

Påvirkning af det eksterne miljø

Ledelsen prioriterer miljø og sikkerhed højt og vil fortsat sikre, at selskabet som et absolut minimum overholder alle lovmæssige krav.

Knowledge resources

Being a contract manufacturer, it is very important to the Company to possess considerable knowhow and to have professional qualifications within materials relating to the production, purchases, logistics and production management. These qualifications must be developed concurrently with the development of the Company and the external environment in general.

Further, it is of great importance to the Company to have professional qualifications within development, management and IT due to the increased demands relating to the Company's growth and international connections.

The most significant parameter is the Company's ability to recruit and maintain highly qualified employees having the required level of education and being able to ensure the continuing education and training.

Special risks

Price risks

The Company's raw materials primarily include textiles and chemicals. The price trend for textiles has had a high level of stability while the price trend for chemicals is affected by the general supply and demand in the world market. The Company has experienced a slight price decrease on some of the products.

Currency risks

Since most of the Company's revenue arises from international activities, profit, cash flow and equity are affected by exchange rate movements for a number of currencies, primarily USD, GBP and JPY.

A continuous hedging of the Company's balance sheet items is made. The future income statement items are not hedged and no speculative foreign exchange transactions are made.

The Company settles most of its raw materials purchases in EUR. This is, however, cancelled out by considerable EUR revenue.

Impact on the external environment

Environment and safety at work are focus areas for Management who will continue to ensure that the Company complies with all legal requirements.

Ledelsesberetning

Management's review

Beretning

Operating review

Forsknings- og udviklingsaktiviteter

Virksomhedens fortsatte succes er i høj grad afhængig af kontinuerlig innovation og videreudvikling af nye såvel som bestående produkter. Derfor er der fortsat stor fokus på produktudvikling og effektiv produktionsmodning af nye produkter inden for kerneproduktgrupperne puder og madrasser.

Lovpligtig redegørelse for samfundsansvar

Ledelsen prioriterer miljø og sikkerhed højt og vil fortsat sikre, at selskabet som et absolut minimum overholder alle lovmæssige krav. Selskabet har ingen politikker på området for menneskerettigheder og klimapåvirkninger.

Redegørelse for kønsmæssig sammensætning af ledelsen

Virksomheden har som følge af omstruktureringer i koncernen endnu ikke opfyldt sin målsætning om kvinder i det øverste ledelsesorgan. Målet er 33% kvinder i 2019.

Virksomheden har en ligelig fordeling af mænd og kvinder på de øvrige ledelsesniveauer, fordelt på mænd/kvinder med 60/40.

Begivenheder efter balancedagen

Der har ikke været yderligere begivenheder efter årets udløb af væsentlig betydning for vurdering af regnskabet.

Forventet udvikling

Selvom der stadig er nogen usikkerhed vedrørende den økonomiske udvikling specielt på enkelte markeder, forventer selskabet generelt, at den globale økonomiske situation stabiliseres for regnskabsåret 2016. Omsætningen samt resultat før skat forventes derfor at være på niveau med 2015.

Research and development activities

The Company's continuing success depends very much on a continuous innovation and further development of both existing and new products. Consequently, the Company pays large attention to product development and efficient production development within the core products pillows and mattresses.

Statutory CSR report

Environment and safety at work are focus areas for Management who will continue to ensure that the Company complies with all legal requirements. The Company has no policies within human rights and climate impact.

Account of the gender composition of management

Due to restructuring in the Group, the Company has not yet fulfilled its target regarding women in the upper management body. The target is to have 33% women in 2019.

The Company has an equal allocation of men and women in the other levels of management - men/women by 60/40.

Post balance sheet events

No other events have occurred after the financial year end, which could significantly affect the Company's financial position.

Outlook

Despite the uncertain financial situation for some of the Company's markets, the Company expects that global economy will stabilize during 2016. Revenue and profit before tax are expected to be at the level attained in 2015.

Årsregnskab 1. januar - 31. december

Financial statements for the period 1 January - 31 December

Resultatopgørelse

Income statement

Note	DKK'000	2015	2014
3	Nettoomsætning	1.522.112	1.400.929
	Revenue		
	Vareforbrug	-525.812	-495.577
	Cost of sales		
	Ændring i lagre af færdigvarer og vare under fremstilling	1.857	876
	Change in inventories of finished goods and work in progress		
	Andre driftsindtægter	170	0
	Other operating income		
	Andre eksterne omkostninger	-356.515	-311.294
	Other external expenses		
	Bruttoresultat	641.812	594.934
	Gross profit		
4	Personaleomkostninger	-141.001	-129.912
	Staff costs		
5	Af- og nedskrivninger af immaterielle og materielle anlægsaktiver		
	Amortisation/depreciation and impairment of intangible assets and property, plant and equipment	-31.898	-29.210
	Andre driftsomkostninger	0	-531
	Other operating expenses		
	Resultat af primær drift	468.913	435.281
	Operating profit		
	Indtægter af kapitalandele i tilknyttede virksomheder	97.174	59.622
	Income from investments in group entities		
6	Finansielle indtægter	4.225	3.618
	Financial income		
7	Finansielle omkostninger	-7.012	-471
	Financial expenses		
	Resultat før skat	563.300	498.050
	Profit before tax		
8	Skat af årets resultat	-934.290	-221.043
	Tax for the year		
	Årets resultat	-370.990	277.007
	Profit/loss for the year		
	Forslag til resultatdisponering		
	Proposed profit appropriation/distribution of loss		
	Foreslået udbytte indregnet under gældsforpligt	0	100.720
	Proposed dividend recognised under liabilities		
	Reserve for nettoopskrivning efter indre værdi	0	-13.220
	Net revaluation reserve according to the equity method		
	Overført resultat	-370.990	189.507
	Retained earnings/accumulated loss		
		-370.990	277.007

Årsregnskab 1. januar - 31. december

Financial statements for the period 1 January - 31 December

Balance

Balance sheet

Note	DKK'000	2015	2014
	AKTIVER		
	ASSETS		
	Anlægsaktiver		
	Non-current assets		
9	Immaterielle anlægsaktiver		
	Intangible assets		
	Erhvervede immaterielle anlægsaktiver	0	0
	Acquired intangible assets	0	0
	Goodwill	0	0
	Goodwill	0	0
10	Materielle anlægsaktiver		
	Property, plant and equipment		
	Grunde og bygninger	111.477	113.683
	Land and buildings		
	Produktionsanlæg og maskiner	41.764	50.360
	Plant and machinery		
	Andre anlæg, driftsmateriel og inventar	8.642	7.611
	Other fixtures and fittings, tools and equipment		
	Indretning af lejede lokaler	0	210
	Leasehold improvements		
	Materielle anlægsaktiver under udførelse	29.674	12.149
	Property, plant and equipment in progress		
		191.557	184.013
11	Finansielle anlægsaktiver		
	Investments		
	Kapitalandele i tilknyttede virksomheder	498.686	383.576
	Investments in group entities, net asset value		
		498.686	383.576
	Anlægsaktiver i alt	690.243	567.589
	Total non-current assets		
	transport	690.243	567.589
	to be carried forward		

Årsregnskab 1. januar - 31. december

Financial statements for the period 1 January - 31 December

Balance

Balance sheet

Note		2015	2014
Note	DKK'000		
	transport brought forward	690.243	567.589
	Omsætningsaktiver Current assets		
	Varebeholdninger Inventories		
	Råvarer og hjælpematerialer Raw materials and consumables	16.443	13.011
	Varer under fremstilling Work in progress	21.175	17.999
	Fremstillede færdigvarer og handelsvarer Finished goods and goods for resale	2.793	7.544
		<u>40.411</u>	<u>38.554</u>
	Tilgodehavender Receivables		
	Tilgodehavender fra salg og tjenesteydelser Trade receivables	44.994	53.843
	Tilgodehavender hos tilknyttede virksomheder Receivables from group entities	353.933	291.905
	Andre tilgodehavender Other receivables	176.367	94.304
		<u>575.294</u>	<u>440.052</u>
	Likvide beholdninger Cash	86	9.633
	Omsætningsaktiver i alt Total current assets	<u>615.791</u>	<u>488.239</u>
	AKTIVER I ALT TOTAL ASSETS	<u>1.306.034</u>	<u>1.055.828</u>

Årsregnskab 1. januar - 31. december

Financial statements for the period 1 January - 31 December

Balance

Balance sheet

Note	DKK'000	2015	2014
	PASSIVER		
	EQUITY AND LIABILITIES		
	Egenkapital		
	Equity		
12	Selskabskapital	500	500
	Share capital		
	Overført resultat	247	605.535
	Retained earnings		
	Egenkapital i alt	747	606.035
	Total equity		
	Hensatte forpligtelser		
	Provisions		
13	Udskudt skat	7.610	6.854
	Deferred tax		
	Andre hensatte forpligtelser	835.090	116.092
	Other provisions		
14	Hensatte forpligtelser i alt	842.700	122.946
	Total provisions		
	Gældsforpligtelser		
	Liabilities other than provisions		
	Kortfristede gældsforpligtelser		
	Current liabilities other than provisions		
	Gæld til banker	72.129	0
	Bank debt		
	Leverandører af varer og tjenesteydelser	73.909	81.620
	Trade payables		
	Gæld til tilknyttede virksomheder	292.765	137.022
	Payables to group entities		
	Anden gæld	23.784	20.705
	Other payables		
	Forslag til udbytte for regnskabsåret	0	87.500
	Dividend proposed for the year		
		462.587	326.847
	Gældsforpligtelser i alt	462.587	326.847
	Total liabilities other than provisions		
	PASSIVER I ALT	1.306.034	1.055.828
	TOTAL EQUITY AND LIABILITIES		

- 1 Anvendt regnskabspraksis
Accounting policies
- 2 Usædvanlige forhold
Unusual circumstances
- 15 Sikkerhedsstillelser
Collateral
- 16 Kontraktlige forpligtelser og eventualposter m.v.
Contractual obligations and contingencies, etc.
- 17 Nærtstående parter
Related parties
- 18 Honorar til selskabets generalforsamlingsvalgte revisor
Fee to the auditors appointed by the Company in general meeting

Årsregnskab 1. januar - 31. december

Financial statements for the period 1 January - 31 December

Egenkapitaloppgørelse

Statement of changes in equity

DKK'000	Selskabskapital Share capital	Overført resultat Retained earnings	I alt Total
Egenkapital 1. januar 2014 Equity at 1 January 2014	500	672.686	673.186
Årets resultat Profit/loss for the year	0	189.507	189.507
Valutakursregulering Exchange adjustment	0	13.220	13.220
Udbytte Dividend	0	-269.878	-269.878
Egenkapital 1. januar 2015 Equity at 1 January 2015	500	605.535	606.035
Årets resultat Profit/loss for the year	0	-370.990	-370.990
Valutakursregulering Exchange adjustment	0	16.328	16.328
Udbytte Dividend	0	-250.626	-250.626
Egenkapital 31. december 2015 Equity at 31 December 2015	500	247	747

Årsregnskab 1. januar - 31. december

Financial statements for the period 1 January - 31 December

Pengestrømsopgørelse

Cash flow statement

Notes

Notes	DKK'000	2015	2014
	Årets resultat	-370.990	277.007
	Profit/loss for the year		
19	Reguleringer	851.762	299.879
	Adjustments		
	Pengestrømme fra primær drift før ændring i driftskapital	480.772	576.886
	Cash generated from operations (operating activities) before changes in working capital		
20	Ændring i driftskapital	-87.441	-91.997
	Changes in working capital		
	Pengestrømme fra primær drift	393.331	484.889
	Cash generated from operations (operating activities)		
	Renteindbetalinger m.v.	4.225	3.618
	Interest received, etc.		
	Renteudbetalinger m.v.	-7.012	-471
	Interest paid, etc.		
	Betalt selskabsskat	-119.949	-222.023
	Corporation taxes paid		
	Pengestrømme fra driftsaktivitet	270.595	266.013
	Cash flows from operating activities		
	Køb af materielle anlægsaktiver	-39.773	-24.666
	Additions of property, plant and equipment		
	Salg af materielle anlægsaktiver	501	0
	Disposals of property, plant and equipment		
	Modtagne udbytter	4.042	107.111
	Dividends received		
	Pengestrømme fra investeringsaktivitet	-35.230	82.445
	Cash flows from investing activities		
	Udbetalt udbytte	-338.126	-362.878
	Dividends distributed		
	Pengestrømme fra finansieringsaktiviteten	-338.126	-362.878
	Cash flows from financing activities		
	Årets pengestrøm	-102.761	-14.420
	Net cash flow		
	Likvider 1. januar	9.633	24.053
	Cash and cash equivalents at 1 January		
21	Likvider 31. december	-93.128	9.633
	Cash and cash equivalents at 31 December		

Årsregnskab 1. januar - 31. december

Financial statements for the period 1 January - 31 December

Noter

Notes to the financial statements

1 Anvendt regnskabspraksis Accounting policies

Årsrapporten for Dan-Foam ApS for 2015 er aflagt i overensstemmelse med årsregnskabslovens bestemmelser for store klasse C-virksomheder.

Årsregnskabet er aflagt efter samme regnskabspraksis som sidste år.

Der er i årsregnskabet foretaget ændringer til præsentation og klassifikation af regnskabsposter som følge af overgangen til elektronisk indberetning af årsrapporten i XBRL-format og de ændringer, XBRL-taksonomien medfører. Sammenligningstallene er tilpasset den ændrede præsentation og klassifikation. Ændringerne har ikke påvirket resultat, egenkapital eller balancesum.

Koncernregnskab

I henhold til årsregnskabslovens § 112, stk. 1, er der ikke udarbejdet koncernregnskab. Årsregnskabet for Dan-Foam ApS og dattervirksomheder indgår i koncernregnskabet for Tempur Sealy International Inc.

Koncernregnskabet for det udenlandske moderselskab kan rekvireres på følgende adresse:
Tempur Sealy International, Inc.
1000 Tempur Way, Lexington
KY 40511
USA

Generelt om indregning og måling

I resultatopgørelsen indregnes indtægter i takt med, at de indtjenes, herunder indregnes værdiregulering af finansielle aktiver og forpligtelser. I resultatopgørelsen indregnes ligeledes alle omkostninger, herunder afskrivninger og nedskrivninger.

Aktiver indregnes i balancen, når det er sandsynligt, at fremtidige økonomiske fordele vil tilflyde selskabet, og aktivets værdi kan måles pålideligt.

Forpligtelser indregnes i balancen, når det er sandsynligt, at fremtidige økonomiske fordele vil fragå selskabet, og forpligtelsens værdi kan måles pålideligt.

The annual report of Dan-Foam ApS for 2015 has been prepared in accordance with the provisions applying to reporting class C large enterprises under the Danish Financial Statements Act.

The accounting policies applied by the Company are consistent with those of last year.

Changes have been made in the financial statements regarding the presentation and classification of items due to the transition to electronic reporting of the annual report in XBRL format as well as the changes prompted by the XBRL taxonomy. Comparatives have been restated so as to reflect the presentation and classification. The changes have not affected the results of operations, equity or balance sheet total.

Consolidated financial statements

In accordance with section 112(1) of the Danish Financial Statements Act, the Company has not prepared consolidated financial statements. The financial statements of Dan-Foam ApS and subsidiaries are included in the consolidated financial statements of Tempur Sealy International Inc.

The consolidated financial statements are obtainable from:
Tempur Sealy International, Inc.
1000 Tempur Way, Lexington
KY 40511
USA

Recognition and measurement in general

Income is recognised as revenue as earned, inclusive of value adjustment of financial assets and liabilities. Further, all costs, inclusive of amortisation/depreciation and write-downs, are recognised in the income statement.

Assets are recognised in the balance sheet when it is probable that future economic benefits will flow to the Company and the value of the asset can be reliably measured.

Liabilities are recognised in the balance sheet when an outflow of economic resources is probable and when the liability can be reliably measured.

Årsregnskab 1. januar - 31. december

Financial statements for the period 1 January - 31 December

Noter

Notes to the financial statements

1 Anvendt regnskabspraksis (fortsat)

Accounting policies (continued)

Ved første indregning måles aktiver og forpligtelser til kostpris. Efterfølgende måles aktiver og forpligtelser som beskrevet for hver enkelt regnskabspost nedenfor.

Ved indregning og måling tages hensyn til forudsigelige tab og risici, der fremkommer inden årsrapporten aflægges, og som be- eller afkræfter forhold, der eksisterede på balancedagen.

Rapporteringsvaluta

Årsregnskabet er aflagt i danske kroner.

Valutaomregning

Transaktioner i fremmed valuta omregnes til danske kroner efter transaktionsdagens kurs.

Valutakursdifferencer, der opstår mellem transaktionsdagens kurs og kursen på betalingsdagen, indregnes i resultatopgørelsen som en finansiel post.

Monetære aktiver og forpligtelser i fremmed valuta omregnes til danske kroner efter balancedagens valutakurser. Realiserede og urealiserede valutakursgevinster og -tab indgår i resultatopgørelsen under finansielle poster.

Anlægsaktiver, der er købt i fremmed valuta, omregnes til kursen på transaktionsdagen.

Udenlandske tilknyttede virksomheder

Selvstændige udenlandske enheder omregnes efter følgende principper:

- Balancen omregnes til kursen på balancedagen.
- Resultatopgørelsen omregnes til transaktionsdagens kurs.
- Den kursdifference, der opstår ved omregning af egenkapitalen ved regnskabsårets begyndelse til kursen ved årets udgang samt valutakursreguleringen af resultatopgørelsen fra transaktionsdagens kurs til kursen på balancedagen, indregnes direkte på egenkapitalen.

On initial recognition assets or liabilities are recognised at cost. Subsequently, assets or liabilities are measured as described below for each item.

Predictable losses and risks, arising before the presentation of the annual report, and confirming or invalidating matters existing at balance sheet date, are taken into consideration.

Reporting currency

The financial statements are presented in Danish kroner.

Foreign currency translation

Transactions denominated in foreign currencies are translated into Danish kroner at the exchange rates at the date of the transaction.

Any exchange differences resulting in the period between the date of the transaction and the date of payment are recognised in the income statement as financial income/expenses.

Monetary items denominated in foreign currencies are translated into Danish kroner at the exchange rates at the balance sheet date. Realised and unrealised exchange gains and losses are recognised in the income statement as financial income/expenses.

Foreign currency acquisitions of non-current assets are translated at the exchange rates at the balance sheet date.

Foreign group entities

As for foreign entities, financial statement items are translated using the following principles:

- Balance sheet items are translated at closing rates.
- Items in the income statement are translated at the rate at the date of the transaction.
- Any exchange differences resulting from the translation of the opening equity at the closing rate and the exchange adjustment of the items in the income statement from the rate at the date of the transaction to the closing rate are taken directly to equity.

Årsregnskab 1. januar - 31. december

Financial statements for the period 1 January - 31 December

Noter

Notes to the financial statements

1 Anvendt regnskabspraksis (fortsat) Accounting policies (continued)

Kursregulering af mellemværender med selvstændige udenlandske enheder, som er et tillæg til eller et fradrag i nettoinvesteringen, indregnes direkte i egenkapitalen. Valutakursgevinster og -tab på finansielle instrumenter indgået til valutakurssikring af selvstændige udenlandske enheder indregnes direkte i egenkapitalen.

Ved afhændelse af en selvstændig udenlandsk tilknyttet virksomhed indregnes den akkumulerede kursregulering i resultatopgørelsen sammen med gevinsten eller tabet.

Afledte finansielle instrumenter

Afledte finansielle instrumenter indregnes første gang i balancen til kostpris og måles derefter til dagsværdi.

Positive og negative dagsværdier indgår som henholdsvis andre tilgodehavender og anden gæld.

Kursregulering af afledte finansielle instrumenter indgået til sikring af dagsværdien af indregnede finansielle aktiver eller forpligtelser tillægges/fradrages den regnskabsmæssige værdi af det sikrede aktiv/forpligtelse.

Kursregulering til dagsværdi af afledte finansielle instrumenter, som ikke opfylder betingelserne for behandling som sikringsinstrumenter, indregnes i resultatopgørelsen.

Exchange adjustments of outstanding balances with unrelated foreign enterprises, which constitute an addition to or a deduction from the net investment, are taken directly to equity. Exchange gains and losses on financial instruments held to hedge unrelated foreign entities' currency exposure are taken directly to equity.

On the sale of an unrelated foreign group enterprise, the accumulated exchange adjustment is recognised in the income statement together with the gain or the loss.

Derivative financial instruments

At first, derivative financial instruments are recognised at cost in the balance sheet and then measured at fair value.

Positive and negative fair values are recognised as other receivables and other payables, respectively.

Fair value adjustments of derivative financial instruments held to hedge the fair value of recognised financial assets or liabilities are added to / deducted from the carrying amount of the hedged asset/liability.

Fair value adjustments of derivative financial instruments which do not qualify for being treated as hedging instruments are recognised in the income statement.

Årsregnskab 1. januar - 31. december

Financial statements for the period 1 January - 31 December

Noter

Notes to the financial statements

1 Anvendt regnskabspraksis (fortsat) Accounting policies (continued)

Resultatopgørelsen

Nettoomsætning

Selskabet anvender faktureringskriteriet som indtægtskriterium, og nettoomsætningen omfatter således værdien af årets afsendte og fakturerede varer og ydelser. Nettoomsætningen indregnes eksklusiv moms, afgifter og med fradrag af rabatter, fragtomkostninger m.v. i forbindelse med salget.

Licensindtægter medtages i nettoomsætningen med de i året optjente beløb.

Andre driftsindtægter og -omkostninger

Andre driftsindtægter og -omkostninger indeholder regnskabsposter af sekundær karakter i forhold til virksomhedens hovedaktiviteter, herunder fortjeneste eller tab ved salg af anlægsaktiver.

Råvarer og hjælpematerialer m.v.

Omkostninger til råvarer og hjælpemidler omfatter omkostninger, der afholdes for at opnå årets nettoomsætning. Herunder indgår direkte og indirekte omkostninger til råvarer og hjælpematerialer samt garantiomkostninger. Lønninger og gager indgår i personaleomkostninger.

Andre eksterne omkostninger

Andre eksterne omkostninger omfatter omkostninger til salg, reklame, administration, lokaler, tab på debitorer m.v.

Udviklingsomkostninger, der ikke opfylder kriterierne for indregning i balancen, omfattes ligeledes.

Personaleomkostninger

Personaleomkostninger omfatter løn og gager, inklusiv feriepenge og pensioner, samt andre omkostninger til social sikring m.v. til selskabets medarbejdere. I personaleomkostninger er fratrukket modtagne godtgørelser fra offentlige myndigheder.

Income statement

Revenue

The Company uses method of recognising income as invoiced and net revenue comprises the value of goods and services shipped and invoiced during the year. VAT, indirect taxes, discounts and freight costs are excluded from the revenue.

Licence income is recognised in revenue with the amounts accumulated during the year.

Other operating income and operating expenses

Other operating income and operating expenses comprise items of a secondary nature relative to the entity's core activities, including gains or losses on the sale of fixed assets.

Raw materials and consumables, etc.

Raw materials and consumables include costs incurred to obtain the net revenue, i.e. direct and indirect costs for raw materials and consumables and warranty expenses. Salaries and wages are included in staff costs.

Other external expenses

Other external expenses include expenses related to sale, advertising, administration, premises, bad debts, etc.

Development costs not meeting the criteria for recognition in the balance sheet, are also included.

Staff costs

Staff costs include wages and salaries, including compensated absence and pensions, as well as other social security contributions, etc. made to the entity's employees. The item is net of refunds made by public authorities.

Årsregnskab 1. januar - 31. december

Financial statements for the period 1 January - 31 December

Noter

Notes to the financial statements

1 Anvendt regnskabspraksis (fortsat) Accounting policies (continued)

Af- og nedskrivninger af immaterielle og materielle anlægsaktiver

Afskrivninger omfatter af- og nedskrivninger af immaterielle og materielle anlægsaktiver.

Afskrivningsgrundlaget, der opgøres som kostprisen med fradrag af eventuel restværdi, afskrives lineært over den forventede brugstid, baseret på følgende vurdering af aktivernes forventede brugstider:

Erhvervede immaterielle rettigheder
 Acquired IP rights
 Goodwill
 Goodwill

5 år/years

5 år/years

Afskrivningsgrundlaget, der opgøres som kostprisen med fradrag af eventuel restværdi, afskrives lineært over den forventede brugstid, baseret på følgende vurdering af aktivernes forventede brugstider:

Bygninger
 Buildings
 Indretning af lejede lokaler
 Leasehold improvements
 Produktionsanlæg og maskiner
 Plant and machinery
 Andre anlæg, driftsmateriel og inventar
 Other fixtures and fittings, tools and equipment

25-30 år/years

10 år/years

3-8 år/years

3-5 år/years

Amortisation/depreciation and impairment of intangible assets and property, plant and equipment

The item comprises amortisation/depreciation and impairment of intangible assets and property, plant and equipment.

The basis of depreciation, which is calculated as cost less any residual value, is depreciated on a straight-line basis over the expected useful life. The expected useful lives are as follows:

The basis of depreciation, which is calculated as cost less any residual value, is depreciated on a straight-line basis over the expected useful life. The expected useful lives are as follows:

Indtægter af kapitalandele i tilknyttede virksomheder

Disse omfatter den forholdsmæssige andel af resultatet efter skat i de enkelte virksomheder samt fradrag eller tillæg af urealiserede koncerninterne avancer eller tab efter skat.

Income from investments in group entities

These include the proportionate share of the profit or loss for the year for each enterprise, net of tax and adjustment of intra-group gains/losses.

Finansielle indtægter og omkostninger

Finansielle indtægter og omkostninger indregnes i resultatopgørelsen med de beløb, der vedrører regnskabsåret. Finansielle poster omfatter renteindtægter og -omkostninger, realiserede og urealiserede kursgevinster og -tab vedrørende transaktioner i fremmed valuta, samt tillæg og godtgørelse under acontoskatteordningen m.v.

Financial income and expenses

Financial income and expenses are recognised in the income statement at the amounts that relate to the reporting period. Net financials include interest income and expenses, realised and unrealised capital and exchange gains and losses on foreign currency transactions and surcharges and allowances under the advance-payment-of-tax scheme, etc.

Årsregnskab 1. januar - 31. december

Financial statements for the period 1 January - 31 December

Noter

Notes to the financial statements

1 Anvendt regnskabspraksis (fortsat) Accounting policies (continued)

Skat

Selskabet er sambeskattet med koncernforbundne danske selskaber. Skatteværdien af et eventuelt underskud indregnes i det omfang, at det kan udnyttes i sambeskatningen.

Skat af årets resultat omfatter aktuel skat af årets forventede skattepligtige indkomst og årets regulering af udskudt skat med fradrag af den del af årets skat, der vedrører egenkapitalbevægelser.

Aktuel og udskudt skat vedrørende egenkapitalbevægelser indregnes direkte i egenkapitalen.

Udskudt skat måles efter den balanceorienterede gælds metode af alle midlertidige forskelle mellem regnskabsmæssig og skattemæssig værdi af aktiver og forpligtelser.

Balancen

Immaterielle anlægsaktiver

Goodwill måles til kostpris med fradrag af akkumulerede af- og nedskrivninger.

Andre immaterielle anlægsaktiver omfatter varemærkerettigheder.

Andre immaterielle anlægsaktiver måles til kostpris med fradrag af akkumulerede af- og nedskrivninger.

Materielle anlægsaktiver

Materielle anlægsaktiver omfatter grunde og bygninger, indretning af lejede lokaler, produktionsanlæg og maskiner samt andre anlæg, driftmateriel og inventar. Materielle anlægsaktiver måles til kostpris med fradrag af akkumulerede af- og nedskrivninger og tillæg af opskrivninger.

Afskrivningsgrundlaget er kostpris med fradrag af forventet restværdi efter afsluttet brugstid. Kostprisen omfatter anskaffelsesprisen samt omkostninger direkte tilknyttet anskaffelsen indtil det tidspunkt, hvor aktiveret klar til at blive taget i brug.

Tax

The Company and other Danish consolidated companies are jointly taxed. The tax base of a possible loss is recognised to the extent that the loss can be utilised under the joint taxation arrangement.

Tax for the year includes current tax on the year's expected taxable income and the year's deferred tax adjustments less the portion of tax for the year that concerns changes in equity.

Current and deferred taxes related to items recognised directly in equity are taken directly to equity.

Deferred taxes are measured under the balancesheet liability method of all temporary differences between carrying amounts and tax values of assets and liabilities.

Balance sheet

Intangible assets

Goodwill is measured at cost less accumulated amortisation and impairment losses.

Other intangible assets include trademark rights.

Other intangible assets are measured at cost less accumulated amortisation and impairment losses.

Property, plant and equipment

Property, plant and equipment comprise land and buildings, leasehold improvements, production equipment, machinery and other fixtures, fittings, tools and equipment. Property, plant and equipment are measured at cost less accumulated depreciation and write-downs and with addition of revaluations.

The basis of depreciation is calculated as cost less any residual value after the end of the useful life. Cost includes the acquisition cost with addition of costs related to the acquisition up to the date at which the asset is available for use.

Årsregnskab 1. januar - 31. december

Financial statements for the period 1 January - 31 December

Noter

Notes to the financial statements

1 Anvendt regnskabspraksis (fortsat) Accounting policies (continued)

Kapitalandele i tilknyttede virksomheder

Kapitalandele i tilknyttede virksomheder måles efter den indre værdis metode til den forholdsmæssigt ejede andel af virksomhedernes egenkapital, med tillæg af koncerngoodwill og fradrag for koncernter interne avancer og negativ goodwill. Virksomheder med negativ egenkapital måles til 0, idet den til den negative værdi svarende forholdsmæssige andel modregnes i eventuelle tilgodehavender. Beløb herudover indregnes under posten hensatte forpligtelser, såfremt der hæftes for gælden hos kapitalandelen.

Nettopskrivning af kapitalandele i dattervirksomheder overføres under egenkapitalen til nettoopskrivning efter indre værdis metode i det omfang, den regnskabsmæssige værdi overstiger anskaffelsesværdien.

Værdiforringelse af anlægsaktiver

Immaterielle og materielle anlægsaktiver samt kapitalandele i dattervirksomheder og associerede virksomheder vurderes årligt for indikationer på værdiforringelse, ud over det som udtrykkes ved afskrivning. Såfremt der er indikationer på værdiforringelse, foretages nedskrivningstest for hvert enkelt aktiv henholdsvis hver gruppe af aktiver, der genererer uafhængige pengestrømme. Aktiverne nedskrives til genindvindingsværdien, som udgør den højeste værdi af kapitalværdien og nettosalgsprisen (genvindingspris), såfremt denne er lavere end den regnskabsmæssige værdi. Nedskrivning på en gruppe af aktiver fordeles således, at der først nedskrives på goodwill og derefter forholdsmæssigt på de øvrige aktiver.

Varebeholdninger

Varebeholdninger måles til kostpris efter FIFO-metoden.

Råvarer og hjælpematerialer måles til kostpris, hvilket omfatter anskaffelsespris med tillæg af hjemtagelsesomkostninger.

Varer under fremstilling og fremstillede færdigvarer måles til fremstillingspris, der indbefatter medgået materialeforbrug og lønomkostninger med tillæg af indirekte produktionsomkostninger.

Investments in group entities

Investments in group enterprises are measured, using the equity method, at the parent's proportionate share of such enterprises' equity plus goodwill on consolidation and less intragroup profits and negative goodwill. Enterprises whose equity is negative are measured at zero, as the proportionate share corresponding to the negative value is set off against receivables, if any. Any additional amounts are recognised under 'Provisions' if the parent is liable for the debt.

Net revaluation of equity investments is transferred to equity according to the equity method if the carrying amount is higher than the acquisition cost.

Impairment of non-current assets

Intangible assets, property, plant and equipment and investments in subsidiaries and associates are subject to an annual test for indications of impairment other than the decrease in value reflected by depreciation or amortisation. Impairment tests are conducted in respect of individual assets or groups of assets generating separate cash flows when there is indications of impairment. The assets are written down to the higher of the value in use and net realisable value (recoverable amount) of the asset or group of assets if this is lower than the carrying amount. As for group of assets, impairment losses are first recognised in respect of goodwill and thereafter proportionately in respect of the other assets.

Inventories

Inventories are measured at cost in accordance with the FIFO method.

Raw materials and consumables are measured at cost, which includes the cost of acquisition plus costs of delivery.

Work in progress and finished goods are measured at manufacturing cost, which includes cost of materials and direct payroll costs plus production overheads.

Årsregnskab 1. januar - 31. december

Financial statements for the period 1 January - 31 December

Noter

Notes to the financial statements

1 Anvendt regnskabspraksis (fortsat) Accounting policies (continued)

Indirekte produktionsomkostninger indeholder indirekte materialer og løn samt vedligeholdelse af og afskrivning på de i produktionsprocessen benyttede maskiner, fabriksbygninger og udstyr, omkostninger til fabriksadministration og ledelse vedrørende produkterne.

I tilfælde, hvor kostprisen er højere end nettorealiseringsværdien, nedskrives til denne lavere værdi. Nettorealiseringsværdien for varebeholdninger opgøres som salgspris med fradrag af færdiggørelsesomkostninger og omkostninger, der afholdes for at effektuere salget, og fastsættes under hensyntagen til omsættelighed, ukurans og udvikling i forventet salgspris.

Tilgodehavender

Tilgodehavender måles til amortiseret kostpris, der sædvanligvis svarer til nominal værdi. Værdien reduceres med nedskrivninger til imødegåelse af forventede tab.

Hensatte forpligtelser

Hensatte forpligtelser omfatter forventede omkostninger til garantiforpligtelser, omstruktureringer m.v. Hensatte forpligtelser indregnes, når virksomheden på balancedagen har en retlig eller faktisk forpligtelse, og det er sandsynligt, at indfrielse vil medføre et forbrug af virksomhedens økonomiske ressourcer.

Garantiforpligtelser omfatter forpligtelser til dækning af garantiperioden på op til 15 år med aftrappende dækning. De hensatte forpligtelser måles og indregnes på baggrund af erfaringer med garantiomkostninger.

Gældsforpligtelser

Finansielle gældsforpligtelser indregnes ved låneoptagelse til det modtagne provenu efter fradrag af afholdte transaktionsomkostninger. Rentebærende gæld måles efterfølgende til amortiseret kostpris opgjort på basis af den effektive rente på låneoptagelsestidspunktet. Anden gæld måles efterfølgende til amortiseret kostpris svarende til den nominelle restgæld.

Production overheads include indirect material costs and payroll costs, maintenance and depreciation of the machines used in the production process, production site and equipment and production management costs related to the products.

Cost is written down to net realisable value if cost is higher than the net realisable value. The net realisable value for inventories are determined as selling price less the costs of completion and selling costs and is decided with consideration of marketability, obsolescence and expected development of the selling price.

Receivables

Receivables are measured at amortised cost, which usually corresponds to the nominal value. The value is reduced by write-downs for bad debt losses.

Provisions

Provisions comprise expected expenses relating to guarantee commitments, restructurings, etc. Provisions are recognised when, at the balance sheet date, the enterprise has a legal or constructive obligation and it is probable that an outflow of resources embodying economic benefits will be required to settle the obligation.

Warranty commitments includes liabilities related to the guaranty period of up to 15 years phased out over the period. The provisions made are measured and recognised on the basis of the historical warranty expenses.

Liabilities

Financial liabilities are recognised on the raising of the loan at the proceeds received net of transaction costs incurred. Interest-bearing debt is subsequently measured at amortised cost, using the effective interest rate method. Other debt is subsequently measured at amortised cost corresponding to the nominal unpaid debt.

Årsregnskab 1. januar - 31. december

Financial statements for the period 1 January - 31 December

Noter

Notes to the financial statements

1 Anvendt regnskabspraksis (fortsat) Accounting policies (continued)

Udbytte for regnskabsåret

Foreslået udbytte for regnskabsåret indregnes som en gældsforpligtelse.

Dividend for the year

Proposed dividend for the year is recognised as a liability.

Pengestrømsopgørelsen

Pengestrømsopgørelsen viser virksomhedens pengestrømme for året, årets forskydning i likvider samt selskabets likvider ved årets begyndelse og slutning.

Cash flow statement

The cash flow statement shows the enterprise's netcash flows, the year's changes in cash and cash equivalents and the enterprise's cash and cash equivalents at the beginning and at the end of the year.

Pengestrømme fra driftsaktivitet præsenteres indirekte og opgøres som årets resultat reguleret for ikke-kontante driftsposter, ændring i driftskapitalen, betalte finansielle og ekstraordinære poster samt betalte selskabsskatter.

Cash flows from operating activities are presented using the indirect method and are made up as the netprofit or loss for the year, adjusted for non-cashoperating items, changes in working capital, paid financial and extraordinary expenses and paid income taxes.

Pengestrømme fra investeringsaktivitet omfatter betalinger i forbindelse med køb og salg af anlægsaktiver, værdipapirer henført til investeringsaktivitet samt modtaget udbytte fra associerede virksomheder.

Cash flows from investing activities comprise payments related to additions and disposals of fixed assets, securities related to investing activities and dividends received from associates.

Pengestrømme fra finansieringsaktivitet omfatter udbyttebetalinger til anpartshavere, kapitalforhøjelser og nedsættelser samt optagelse af lån og afdrag på rentebærende gæld.

Cash flows from financing activities comprise dividends paid to shareholders, capital increases and reductions, borrowings and repayments of interest-bearing debt.

Likvider omfatter likvide beholdninger samt bankgæld opført under kortfristet gæld.

Cash and cash equivalents comprise cash and short-term securities.

Segmentoplysninger

Der gives segmentoplysninger om geografiske forretningsområder.

Segment information

Segment information is provided on geographical business areas.

Årsregnskab 1. januar - 31. december

Financial statements for the period 1 January - 31 December

Noter

Notes to the financial statements

1 Anvendt regnskabspraksis (fortsat) Accounting policies (continued)

Nøgletal

Nøgletallene er beregnet i overensstemmelse med Finansforeningens "Anbefalinger og Nøgletal 2015".

De i hoved- og nøgletaloversigten anførte nøgletal er beregnet således:

Financial ratios

Financial ratios are calculated in accordance with the Danish Finance Society's guidelines on the calculation of financial ratios "Recommendations and Financial Ratios 2015".

The financial ratios stated in the survey of financial highlights have been calculated as follows:

Overskudsgrad Operating margin	$\frac{\text{Resultat af primær drift} \times 100}{\text{Nettoomsætning}}$	$\frac{\text{Operating profit} \times 100}{\text{Revenue}}$
Bruttomargin Gross margin	$\frac{\text{Bruttoresultat} \times 100}{\text{Nettoomsætning}}$	$\frac{\text{Gross profit} \times 100}{\text{Revenue}}$
Afkastningsgrad Return on assets	$\frac{\text{Resultat af primær drift}}{\text{Gennemsnitlige aktiver} \times 100}$	$\frac{\text{Profit/loss from operating activities}}{\text{Average assets} \times 100}$
Likviditetsgrad Current ratio	$\frac{\text{Omsætningsaktiver} \times 100}{\text{Kortfristet gæld}}$	$\frac{\text{Current assets} \times 100}{\text{Current liabilities}}$
Soliditetsgrad Solvency ratio	$\frac{\text{Egenkapital ultimo} \times 100}{\text{Passiver i alt, ultimo}}$	$\frac{\text{Equity at year end} \times 100}{\text{Total equity and liabilities at year end}}$
Egenkapitalforrentning Return on equity	$\frac{\text{Årets resultat efter skat} \times 100}{\text{Gennemsnitlig egenkapital}}$	$\frac{\text{Profit/loss for the year after tax} \times 100}{\text{Average equity}}$

Årsregnskab 1. januar - 31. december

Financial statements for the period 1 January - 31 December

Noter

Notes to the financial statements

2 Usædvanlige forhold

Unusual circumstances

Årets resultat er påvirket af en skønsmæssig hensættelse til igangværende skattesager på 813 mio. kr. Selskabet har indledt en dialog med SKAT og vil medvirke til at løse sagen. Der henvises til note 16.

Som følge af hensættelse til igangværende skattesager er selskabets egenkapital væsentligt reduceret. Den forventes forøget i indeværende regnskabsår via egen indtjening og koncerntilskud.

Profit for the year is affected by an estimated provision of DKK 813 million for pending lawsuits on tax-related matters. The Company has taken up a dialogue with SKAT and will attempt to resolve this matter. Please refer to note 16.

Due to the pending tax cases, the Company's equity has been reduced significantly; an increase is expected this financial year based on own earnings and group contribution.

DKK'000	2015	2014
3 Nettoomsætning		
Revenue		
Nettoomsætning fordelt på geografiske segmenter: Geographical segmentation of revenue:		
Europa	943.650	901.927
Europe		
Asien	332.929	276.439
Asia		
Amerika	62.339	46.458
America		
Andre lande	183.194	176.105
Other countries		
	1.522.112	1.400.929
4 Personaleomkostninger		
Staff costs		
Lønninger	126.804	116.581
Wages/salaries		
Pensioner	10.698	9.751
Pensions		
Andre omkostninger til social sikring	3.499	3.580
Other social security costs		
	141.001	129.912
Gennemsnitligt antal fuldtidsbeskæftigede	292	276
Average number of full-time employees		

Vederlag til selskabets ledelse oplyses ikke med henvisning til ÅRL § 98b, stk. 3, nr. 2.

By reference to section 98b(3), (ii), of the Danish Financial Statements Act, remuneration to Management is not disclosed.

Årsregnskab 1. januar - 31. december

Financial statements for the period 1 January - 31 December

Noter

Notes to the financial statements

Incitamentsprogrammer

Direktionen er omfattet af udvalgte incitamentsprogrammer i form af aktie- og aktieoptionsprogrammer på koncernplan. Programmerne er bundet op på visse præstationsmål over en årrække for Tempur Sealy International, Inc. koncernen som helhed. Tildeling og udnyttelse sker direkte fra det amerikanske administrationsselskab med aktier eller aktieoptioner i Tempur Sealy International, Inc. og er ikke indregnet i Dan-Foam ApS.

Incentive programmes

Members of the Executive Board are included in specific share-based and share option programmes at group level. The programmes are subject to the fulfilment of certain performance targets over a periode of time for the Tempur Sealy International, Inc, Group as a whole. Granting and exercising are made directly from the American management company comprising shares or share options in Tempur Sealy International, Inc. and are not recognised in Dan-Foam ApS.

	DKK'000	2015	2014
5 Af- og nedskrivninger af immaterielle og materielle anlægsaktiver			
Amortisation/depreciation and impairment of intangible assets and property, plant and equipment			
Afskrivninger på materielle anlægsaktiver		31.898	29.210
Depreciation of property, plant and equipment		31.898	29.210
6 Finansielle indtægter			
Financial income			
Renteindtægter fra tilknyttede virksomheder		4.189	3.552
Interest receivable, group entities			
Andre finansielle indtægter		36	66
Other financial income		4.225	3.618
7 Finansielle omkostninger			
Financial expenses			
Renteomkostninger til tilknyttede virksomheder		477	394
Interest expenses, group entities			
Andre finansielle omkostninger		6.535	77
Other financial expenses		7.012	471
8 Skat af årets resultat			
Tax for the year			
Beregnet skat af årets skattepligtige indkomst		119.949	107.405
Estimated tax charge for the year			
Årets regulering af udskudt skat		756	-980
Deferred tax adjustments in the year		813.585	114.618
Regulering af skat vedrørende tidligere år		934.290	221.043
Tax adjustments, prior years			

Årsregnskab 1. januar - 31. december

Financial statements for the period 1 January - 31 December

Noter

Notes to the financial statements

9 Immaterielle anlægsaktiver Intangible assets

DKK'000	Erhvervede immaterielle anlægsaktiver Acquired Intangible assets	Goodwill Goodwill	I alt Total
Kostpris 1. januar 2015 Cost at 1 January 2015	50.000	131.821	181.821
Kostpris 31. december 2015 Cost at 31 December 2015	50.000	131.821	181.821
Af- og nedskrivninger 1. januar 2015 Impairment losses and amortisation at 1 January 2015	50.000	131.821	181.821
Af- og nedskrivninger 31. december 2015 Impairment losses and amortisation at 31 December 2015	50.000	131.821	181.821
Regnskabsmæssig værdi 31. december 2015 Carrying amount at 31 December 2015	0	0	0
Afskrives over/Amortised over	5 år/years	5 år/years	

10 Materielle anlægsaktiver Property, plant and equipment

DKK'000	Grunde og bygninger Land and buildings	Produktionsanlæg og maskiner Plant and machinery	Andre anlæg, driftsmateriale og inventar Other fixtures and fittings, tools and equipment	Indretning af lejede lokaler Leasehold improvements	Materielle anlægsaktiver under udførelse Property, plant and equipment in progress	I alt Total
Kostpris 1. januar 2015 Cost at 1 January 2015	240.109	339.438	60.440	496	12.149	652.632
Tilgang i årets løb Additions in the year	7.356	9.961	4.931	0	29.674	51.922
Afgang i årets løb Disposals in the year	0	-2.218	0	0	-12.149	-14.367
Kostpris 31. december 2015 Cost at 31 December 2015	247.465	347.181	65.371	496	29.674	690.187
Af- og nedskrivninger 1. januar 2015 Impairment losses and depreciation at 1 January 2015	126.426	289.078	52.829	286	0	468.619
Årets afskrivninger Amortisation/depreciation in the year	9.562	18.226	3.900	210	0	31.898
Tilbageførelse af af- og nedskrivninger på afhæ Reversal of amortisation/depreciation and impairment of disposals	0	-1.887	0	0	0	-1.887
Af- og nedskrivninger 31. december 2015 Impairment losses and depreciation at 31 December 2015	135.988	305.417	56.729	496	0	498.630
Regnskabsmæssig værdi 31. december 2015 Carrying amount at 31 December 2015	111.477	41.764	8.642	0	29.674	191.557
Afskrives over/Amortised over	25-30 år /years	3-8 år/years	3-5 år/years	25-30 år /years		

Årsregnskab 1. januar - 31. december

Financial statements for the period 1 January - 31 December

Noter

Notes to the financial statements

11 Finansielle anlægsaktiver Investments

DKK'000	Kapitalandele i tilknyttede virksomheder Investments in group entities, net asset value
Kostpris 1. januar 2015 Cost at 1 January 2015	334.632
Kostpris 31. december 2015 Cost at 31 December 2015	334.632
Værdireguleringer 1. januar 2015 Value adjustments at 1 January 2015	48.944
Valutakursregulering Exchange adjustment	16.328
Udloddet udbytte Dividend distributed	-4.042
Andel af årets resultat / Opskriv/Nedskriv Share of the profit/loss for the year	97.173
Overførsel Transferred	5.651
Værdireguleringer 31. december 2015 Value adjustments at 31 December 2015	164.054
Regnskabsmæssig værdi 31. december 2015 Carrying amount at 31 December 2015	498.686

Årsregnskab 1. januar - 31. december

Financial statements for the period 1 January - 31 December

Noter

Notes to the financial statements

	Retsform Legal form	Hjemsted Domicile	Ejerandel Interest
Dattervirksomheder Subsidiaries			
Tempur UK Ltd.	Ltd	Middlesex, United Kingdom	100 %
Tempur Japan Ltd.	Ltd	Kobe, Japan	100 %
Tempur International Ltd.	Ltd	Middlesex, United Kingdom	100 %
Tempur Sverige AB	AB	Stockholm, Sweden	100 %
Tempur Norge AS	AS	Oslo, Norway	100 %
Tempur Suomi OY	OY	Vantaa, Finland	100 %
Tempur Singapore Ltd.	Ltd	Singapore	100 %
Tempur Schweiz AG	AG	Egerkingen, Schwitzerla nd	100 %
Tempur Holding GmbH	GmbH	Steinhagen, Germany	100 %
Tempur Danmark A/S	A/S	Odense, Denmark	100 %
Tempur Pedic Espana S.A.	S.A.	Madrid, Spain	100 %
Tempur France S.A.R.L.	S.A.R.L.	Roissy CDG, France	100 %
Tempur Italia S.R.L.	S.R.L.	Milano, Italy	100 %
Tempur Benelux B.V.	B.V	Ede, Benelux	100 %
Tempur Österreich GmbH	GmbH	Melk, Austria	100 %
Tempur Australia Pty. Ltd.	Ltd	Melbourne, Australia	100 %
Tempur New Zealand Ltd.	Ltd.	Auckland, New Zealand	100 %
Tempur-Pedic China Holding Co. Ltd.	Ltd.	Hong Kong, China	100 %
Tempur Korea		South Korea	100 %
Tempur Polska Sp.z.o.o.	Sp.z.o.o.	Poland	100 %
Tempur Portugal, Unipessoal, LDA	LDA	Portugal	100 %

Årsregnskab 1. januar - 31. december

Financial statements for the period 1 January - 31 December

Noter

Notes to the financial statements

DKK'000	2015	2014
12 Selskabskapital		
Share capital		
Selskabskapitalen er fordelt således:		
The share capital consists of the following:		
Anparter, 10.000 stk. a nom. 50,00 kr.	500	500
10,000 shares of DKK 50,00 each		
	500	500

Selskabets anpartskapital har uændret været 500 t.kr. de seneste 5 år.

The Company's share capital has remained DKK 500 thousand over the past 5 years.

13 Udskudt skat

Deferred tax

Udskudt skat vedrører:

Deferred tax relates to:

DKK'000	2015	2014
Materielle anlægsaktiver	-7.919	-6.496
Property, plant and equipment		
Tilgodehavender	309	-358
Receivables		
	-7.610	-6.854

14 Hensatte forpligtelser

Provisions

Andre hensatte forpligtelser omfatter garantier og skat.

Other provisions comprise warranties and tax.

15 Sikkerhedsstillelser

Collateral

I forbindelse med indgåelse af låneaftale den 15. juni 2015 har selskabet en kreditramme på i alt 25 mio. USD.

In connection with the conclusion of a loan agreement at 15 June 2015, the Company's credit facilities total USD 25 million.

Til sikkerhed herfor har selskabet udstedt pantebrev stort 275 mio. kr. i selskabets faste ejendom beliggende Holmelund 43, Aarup.

The Company has issued a mortgage amounting to DKK 275 million on the Company's property in Holmelund 43, Aarup.

Selskabet har endvidere stillet selvskyldnerkaution for de mellemværender, som selskabet og dets datterselskaber måtte have med långiver i henhold til låneaftale af 15. juni 2015.

Furthermore, the Company has provided a guarantee on the balances that the Company and its subsidiaries may have with lender according to loan agreement dated 15 June 2015.

Der er stillet bankgarantier vedrørende lejemaal i datterselskaber for 12 mio. kr.

Bank guarantees of DKK 12 million regarding tenancies have been provided for subsidiaries.

Årsregnskab 1. januar - 31. december

Financial statements for the period 1 January - 31 December

Noter

Notes to the financial statements

16 Kontraktlige forpligtelser og eventualposter m.v. Contractual obligations and contingencies, etc.

Andre eventualforpligtelser

Other contingent liabilities

SKAT har foretaget en forhøjelse af royalty for 2001-2008 betalt af en nærtstående part i USA til selskabet. SKAT mener, at royalty skulle være afregnet med en højere sats, og at dette kan være gældende også for efterfølgende indkomstår. Den samlede skat inklusiv tillæg og renter udgør 1.112 mio. kr. Forhøjelsen har været genstand for gensidig aftaleprocedure mellem de danske og amerikanske skattemyndigheder, men sagen verserer nu for Landsskatteretten, idet selskabet er uenig i SKATs afgørelse og mener at have kvalificerede insigelser imod den.

De danske skattemyndigheder har givet Dan-Foam ApS henstand med betaling af skat, tillæg og renter uden krav om sikkerhedsstillelse overfor SKAT, så længe sagerne verserer ved Landsskatteretten eller ved domstolene dog senest 1. juli 2017 eller 1. juni 2017.

Selskabet er sambeskattet med moderselskabet Tempur Danish Holdings ApS som administrationsselskab og hæfter solidarisk med øvrige sambeskattede selskaber for betaling af selskabsskat fra og med indkomståret 2013 samt for kildeskat på renter, royalties og udbytter, som forfalder til betaling den 1. juli 2012 eller senere.

The Danish tax authorities have increased the royalty amount for the period 2001-2008 paid by a related party in the USA to the Company. According to the tax authorities, the royalty should have been settled at a higher rate. The increase should also apply for the following income years. The total tax inclusive of interest surcharges amounts to DKK 1,112 million. The increase was subject to a mutual agreement procedure between the Danish and American Tax Authorities, but is now pending before the Danish National Tax Tribunal. The Company does not agree with the assessment and believes it has qualified defenses to these assessments.

The Danish tax authorities have granted Dan-Foam ApS deferral of payment of the taxes, surcharges and interest resulting from the adjustment and a waiver of SKAT's right to demand a security for such taxes until the earlier of the date of a court or Tribunal ruling and 1 July 2017 or 1 June 2017, as applicable.

The Company is jointly taxed with its parent, Tempur Danish Holdings ApS, which acts as management company, and together with other jointly taxed group enterprises, the Company has joint and several liability for the payment of income taxes for the income year 2013 onwards as well as withholding taxes on interest, royalties and dividends falling due for payment on or after 1 July 2012.

Årsregnskab 1. januar - 31. december

Financial statements for the period 1 January - 31 December

Noter

Notes to the financial statements

17 Nærtstående parter

Related parties

Dan-Foam ApS' nærtstående parter omfatter følgende:

Dan-Foam ApS' related parties comprise the following:

Bestemmende indflydelse

Parties exercising control

Nærtstående part Related party	Bopæl/Hjemsted Domicile	Grundlag for bestemmende indflydelse Basis for control
Modervirksomhed Dan-Foam Acquisition ApS Parent Dan-Foam Acquisition ApS	Aarup, Danmark Aarup, Denmark	Kapitalbesiddelse Participating interest
Modervirksomhed, Tempur Sealy International, Inc. Parent Tempur Sealy International, Inc.	Lexington, USA Lexington, USA	Kapitalbesiddelse (ultimativt moderselskab) Participating interest (ultimate parent)

Oplysning om koncernregnskaber

Information about consolidated financial statements

Modervirksomhed Parent	Hjemsted Domicile	Rekvirering af modervirksomhedens koncernregnskab Requisitioning of the parent's consolidated financial statements
Tempur Sealy International, Inc.	Lexington, USA	1000 Tempur Way Lexington KY 40511 USA

Transaktioner med tilknyttede virksomheder, som ikke er indgået på normale markedsvilkår

Related party transactions not carried through on normal market terms

Ejerforhold

Ownership

Følgende kapitalejere er noteret i selskabets ejerbog som ejende minimum 5 % af anpartskapitalen:

The following shareholders are registered in the Company's register of shareholders as holding minimum 5% of the share capital:

Navn Name	Bopæl/Hjemsted Domicile
Dan-Foam Acquisition ApS	Aarup, Denmark

Årsregnskab 1. januar - 31. december
Financial statements for the period 1 January - 31 December

Noter

Notes to the financial statements

DKK'000	2015	2014
18 Honorar til selskabets generalforsamlingsvalgte revisor Fee to the auditors appointed by the Company in general meeting		
Samlet honorar til EY Total fees to EY	1.098	1.379
Honorar vedrørende lovpligtig revision Fee regarding statutory audit	1.031	1.355
Skatterådgivning Tax assistance	67	24

Årsregnskab 1. januar - 31. december
 Financial statements for the period 1 January - 31 December

Noter

Notes to the financial statements

DKK'000	2015	2014
19 Reguleringer		
Adjustments		
Af- og nedskrivninger	31.898	30.272
Amortisation/depreciation and impairment losses		
Avance/tab ved afhændelse af anlægsaktiver	-170	-531
Gain/loss on the sale of non-current assets		
Hensatte forpligtelser	1.215	111.864
Provisions		
Indtægter af kapitalandele i tilknyttede virksomheder	-118.258	-59.622
Income from investments in group entities		
Finansielle indtægter	-4.225	-3.618
Financial income		
Finansielle omkostninger	7.012	471
Financial expenses		
Skat af årets resultat	934.290	221.043
Tax for the year		
	851.762	299.879
20 Ændring i arbejdskapital		
Changes in working capital		
Ændring i varebeholdninger	-1.857	-876
Change in inventories		
Ændring i tilgodehavender	-140.893	-83.620
Change in receivables		
Ændring i leverandørgæld mv.	55.309	-7.501
Change in prepayments and trade and other payables		
	-87.441	-91.997
21 Likvider, ultimo		
Cash and cash equivalents at year end		
Likvide beholdninger ifølge balancen	86	9.633
Cash and cash equivalents according to the balance sheet		
Kortfristet gæld til banker	-72.129	0
Short-term debt to banks		
	-72.043	9.633