

ÅRSRAPPORT 2021



w Wilke

Årsrapporten er fremlagt og godkendt på selskabets
ordinære generalforsamling den 29. juni 2022.

A handwritten signature in black ink, reading "Brian Blomholt", positioned above a horizontal line.

Brian Blomholt
Dirigent

Indholdsfortegnelse

PÅTEGNINGER

Ledelsespåtegning	2
Den uafhængige revisors revisionspåtegning	3

LEDELSESBERETNING

Selskabsoplysninger	1
Ledelsesberetning	5
Udvalgte kunder	7
Wilke gruppen	8
Arbejdsglæde	9
WakeUps	10
Case: Børsen	11
Case: Energistyrelsen	13
Case: Velux	15
Partnerskaber	17
Vores IT platform	18

ÅRSREGNSKAB

Resultatopgørelse 1. januar - 31. december	20
Balance 31. december	21
Egenkapitalopgørelse	23
Noter til årsrapporten	24
Anvendt regnskabspraksis	29

SELSKABSOPLYSNINGER

SELSKABET	Wilke A/S Gråbrødrepassagen 9, 2. 5000 Odense C	DIREKTION	Brian Blomholt Jakob Fiellau-Nikolajsen
	CVR-nr.: 21 83 04 45 Regnskabsår: 1. januar - 31. december Stiftet: 29. juni 1999 Hjemsted: Odense Kommune	REVISION	Baker Tilly Denmark Godkendt Revisionspartnerselskab Hjallesevej 126 5230 Odense M
BESTYRELSE	Morten Steen Schrøder, formand Jakob Fiellau-Nikolajsen Thomas Ryhl Jan Michael Køhler Furbo Jim Arlyng Nielsen	ADVOKAT	Njord Law Firm Pilestræde 58 1112 København K
		PENGEINSTITUT	Nykredit Mageløs 2 5000 Odense C

LEDELSESPÅTEGNING

Bestyrelsen og direktionen har dags dato behandlet og godkendt årsrapporten for regnskabsåret 1. januar - 31. december 2021 for Wilke A/S.

Årsrapporten aflægges i overensstemmelse med årsregnskabsloven.

Det er vores opfattelse, at årsregnskabet giver et retvisende billede af selskabets aktiver, passiver og finansielle stilling pr. 31. december 2021 og resultatet af selskabets aktiviteter for regnskabsåret 1. januar - 31. december 2021.

Ledelsesberetningen indeholder efter vores opfattelse en retvisende redegørelse for de forhold, beretningen omhandler.

Årsrapporten indstilles til generalforsamlingens godkendelse.

Odense C, den 26. juni 2022.

DIREKTIONEN



Brian Blomholt



Jakob Fiellau-Nikolajsen

BESTYRELSEN

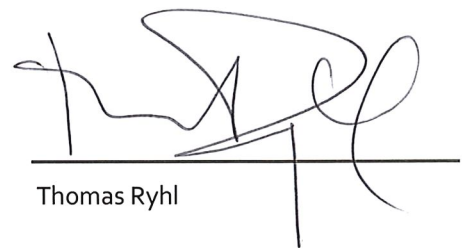


Morten Steen Schrøder

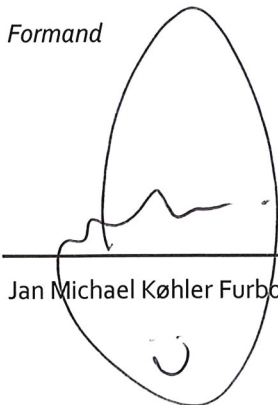
Formand



Jakob Fiellau-Nikolajsen



Thomas Ryhl



Jan Michael Køhler Furbo



Jim Arlyng Nielsen

DEN UAFHÆNGIGE REVISORS REVISIONSPÅTEGNING

Til kapitalejerne i Wilke A/S

KONKLUSION

Vi har revideret årsregnskabet for Wilke A/S for regnskabsåret 1. januar - 31. december 2021, der omfatter resultatopgørelse, balance, egenkapitalopgørelse, noter og anvendt regnskabspraksis. Årsregnskabet udarbejdes efter årsregnskabsloven.

Det er vores opfattelse, at årsregnskabet giver et retvisende billede af selskabets aktiver, passiver og finansielle stilling pr. 31. december 2021 samt af resultatet af selskabets aktiviteter for regnskabsåret 1. januar - 31. december 2021 i overensstemmelse med årsregnskabsloven.

GRUNDLAG FOR KONKLUSION

Vi har udført vores revision i overensstemmelse med internationale standarder om revision og de yderligere krav, der er gældende i Danmark. Vores ansvar ifølge disse standarder og krav er nærmere beskrevet i revisionspåtegningens afsnit "Revisors ansvar for revisionen af årsregnskabet". Vi er uafhængige af selskabet i overensstemmelse med International Ethics Standards Board for Accountants' internationale retningslinjer for revisors etiske adfærd (IESBA's Code) og de yderligere etiske krav, der er gældende i Danmark, ligesom vi har opfyldt vores øvrige etiske forpligtelser i henhold til disse krav og IESBA Code. Det er vores opfattelse, at det opnåede revisionsbevis er tilstrækkeligt og egnet som grundlag for vores konklusion.

LEDELSENS ANSVAR FOR ÅRSREGNSKABET

Ledelsen har ansvaret for udarbejdelsen af et årsregnskab, der giver et retvisende billede i overensstemmelse med årsregnskabsloven. Ledelsen har endvidere ansvaret for den interne kontrol, som ledelsen anser for nødvendig for at udarbejde et årsregnskab uden væsentlig fejlinformation, uanset om denne skyldes besvigelser eller fejl.

Ved udarbejdelsen af årsregnskabet er ledelsen ansvarlig for at vurdere selskabets evne til at fortsætte driften, at oplyse om forhold vedrørende fortsat drift, hvor dette er relevant, samt at udarbejde årsregnskabet på grundlag af regnskabsprincippet om fortsat drift, medmindre ledelsen enten har til hensigt at likvidere selskabet, indstille driften eller ikke har andet realistisk alternativ end at gøre dette.

REVISORS ANSVAR FOR REVISIONEN AF ÅRSREGNSKABET

Vores mål er at opnå høj grad af sikkerhed for, om årsregnskabet som helhed er uden væsentlig fejlinformation, uanset om denne skyldes besvigelser eller fejl, og at afgive en revision

sionspåtegning med en konklusion. Høj grad af sikkerhed er et højt niveau af sikkerhed, men er ikke en garanti for, at en revision, der udføres i overensstemmelse med internationale standarder om revision og de yderligere krav, der er gældende i Danmark, altid vil afdække væsentlig fejlinformation, når sådan findes. Fejlinformationer kan opstå som følge af besvigelser eller fejl og kan betragtes som væsentlige, hvis det med rimelighed kan forventes, at de enkeltvis eller samlet har indflydelse på de økonomiske beslutninger, som regnskabsbrugerne træffer på grundlag af årsregnskabet.

Som led i en revision, der udføres i overensstemmelse med internationale standarder om revision og de yderligere krav, der er gældende i Danmark, foretager vi faglige vurderinger og opretholder professionel skepsis under revisionen. Herudover:

- Identificerer og vurderer vi risikoen for væsentlig fejlinformation i årsregnskabet, uanset om denne skyldes besvigelser eller fejl, udformer og udfører revisionshandlinger som reaktion på disse risici samt opnår revisionsbevis, der er tilstrækkeligt og egnet til at danne grundlag for vores konklusion. Risikoen for ikke at opdage væsentlig fejlinformation forårsaget af besvigelser er højere end ved væsentlig fejlinformation forårsaget af fejl, idet besvigelser kan omfatte sammensværgelser, dokumentfalsk, bevidste udeladelser, vildledning eller tilsidesættelse af intern kontrol.
- Opnår vi forståelse af den interne kontrol med relevans for revisionen for at kunne udforme revisionshandlinger, der er passende efter omstændighederne, men ikke for at kunne udtrykke en konklusion om effektiviteten af selskabets interne kontrol.
- Tager vi stilling til, om den regnskabspraksis, som er anvendt af ledelsen, er passende, samt om de regnskabsmæssige skøn og tilknyttede oplysninger, som ledelsen har udarbejdet, er rimelige.
- Konkluderer vi, om ledelsens udarbejdelse af årsregnskabet på grundlag af regnskabsprincippet om fortsat drift er passende, samt om der på grundlag af det opnåede revisionsbevis er væsentlig usikkerhed forbundet med begivenheder eller forhold, der kan skabe betydelig tvivl om selskabets evne til at fortsætte driften. Hvis vi konkluderer, at der er en væsentlig usikkerhed, skal vi i vores revisionspåtegning gøre opmærksom på oplysninger herom i årsregnskabet eller, hvis sådanne oplysninger ikke er tilstrækkelige, modificere vores konklusion. Vores konklusioner er baseret på det revisionsbevis, der er opnået frem til datoen for vores revisionspåtegning. Fremtidige begivenheder eller forhold kan dog medføre,

at selskabet ikke længere kan fortsætte driften.

- Tager vi stilling til den samlede præsentation, struktur og indhold af årsregnskabet, herunder noteoplysningerne, samt om årsregnskabet afspejler de underliggende transaktioner og begivenheder på en sådan måde, at der gives et retvisende billede heraf.

Vi kommunikerer med den øverste ledelse om blandt andet det planlagte omfang og den tidsmæssige placering af revisionen samt betydelige revisionsmæssige observationer, herunder eventuelle betydelige mangler i intern kontrol, som vi identificerer under revisionen.

UDTALELSE OM LEDELSESBERETNINGEN

Ledelsen er ansvarlig for ledelsesberetningen.

Vores konklusion om årsregnskabet omfatter ikke ledelsesberetningen, og vi udtrykker ingen form for konklusion med sikkerhed om ledelsesberetningen.

I tilknytning til vores revision af årsregnskabet er det vores ansvar at læse ledelsesberetningen og i den forbindelse overveje, om ledelsesberetningen er væsentligt inkonsistent med årsregnskabet eller vores viden opnået ved revisionen eller på anden måde synes at indeholde væsentlig fejlinformation.

Vores ansvar er derudover at overveje, om ledelsesberetnin-

gen indeholder krævede oplysninger i henhold til årsregnskabsloven.

Baseret på det udførte arbejde er det vores opfattelse, at ledelsesberetningen er i overensstemmelse med årsregnskabet og er udarbejdet i overensstemmelse med årsregnskabslovens krav. Vi har ikke fundet væsentlig fejlinformation i ledelsesberetningen.

Odense, den 26. juni 2021.

Baker Tilly Denmark

Godkendt Revisionspartnerselskab
CVR-nr. 35 25 76 91

Ole Schmidt
Registreret revisor
MNE-nr. mne17323

LEDELSESBERETNING

FANTASTISKE RESULTATER, SOM VI ER MEGET STOLTE AF

På det økonomiske plan har vi realiseret de bedste resultater nogensinde både på omsætning og indtjening med en samlet top linje på 75 mio. og en EBITDA på knap 8 mio. Wilke A/S tegner sig for lige knap 60 mio., og EBITDA på 6,1 mio.

Kundernes **tilfredshed** med vores leverancer og service slår også rekord med en NPS på flotte 68. Scoren afspejler vores konstante fokus på at levere databaseret kundefrådgivning i høj kvalitet. Vi får flere og flere følgere på vores digitale kanaler og vores events med inspirerende kundecases bliver besøgt og delt af tusindvis af mennesker.

NPS

68

Medarbejder
tilfredshed

4,6

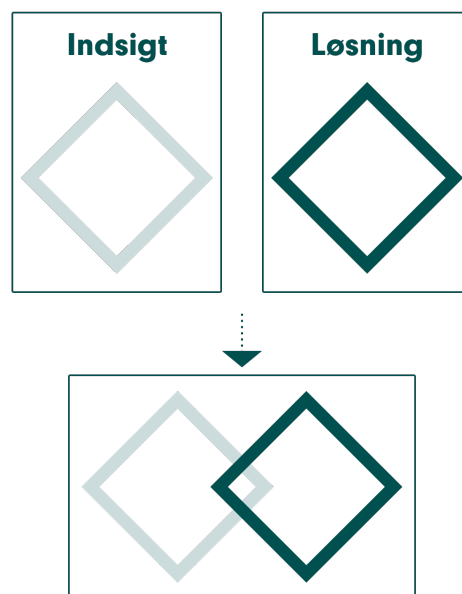
Vores vigtigste ressource, **medarbejderne**, er godt tilfredse med arbejdspladsen. Vi har en gennemsnitlig tilfredsscore på 4,6 på en 5-pkt skala. De primære årsager til scoren er stolthed over projekter, stærkt sammenhold og god teamspirit. Som de fleste andre konsulentforretninger har vi fokus på at fastholde og tiltrække de dygtigste talenter til forretningen.

Alt i alt er vi i 2021 kommet rigtig fornuftigt ud af coronakrisen. Nu er vi klar til at tage fat om udvikling og ekspansion, som har været underprioriteret i corona-årene.

DE TRE STRATEGISKE INDSATSER, SOM VI FORFØLGER I 2022

Wilke arbejder med databaseret kundeindsigt som vidensgrundlag til strategisk og taktisk forretningsudvikling. Kundeindsigter er et marked i høj vækst for at kunne udvikle nye produkter, nye services og nye oplevelser for deres kunder. Det kræver de rette indsigter at udvikle de rette løsninger.

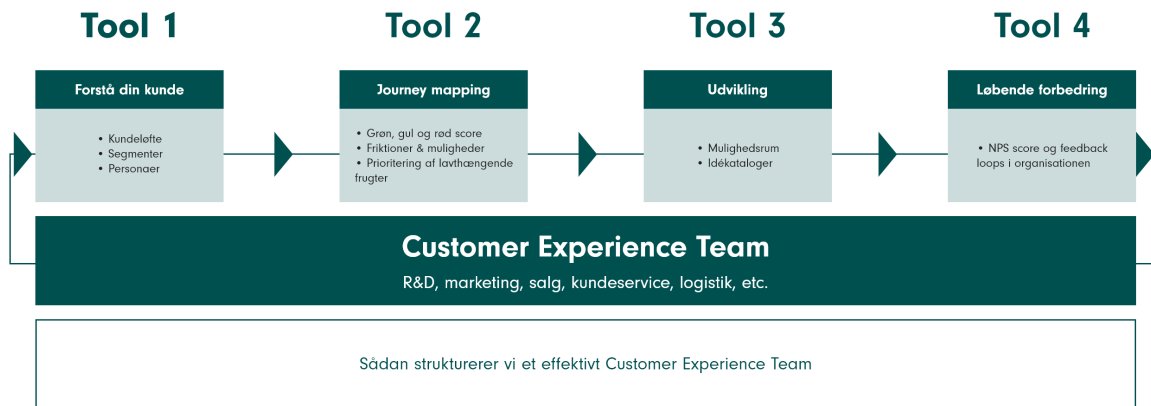
Men det giver også et konstant pres på **udviklingshastighed**. Hos Wilke har vi succes med at reducere tiden fra indsigter til konkrete aktiviteter ved **at tænke løsninger ind** i tidligt i processen.



Et eksempel på at komme fra indsigter til konkret løsning kan du bl.a. læse om i vores case om [Børsen Bæredygtig](#), hvor vi har bidraget til udvikling af caseplatformen. Vi samarbejder også med andre rådgivere om at levere konkrete indsigtsbaserede løsninger. [CPH Strategy](#) er et godt eksempel på hvordan vi skaber nye produkter og services baseret på indsigter.

	Wilke	Customer Agency	Wilke Promotion	Andet	Wilke Gruppen	
Omsætning (Dkk.m.)	2018	57,9	9,2	4,6	0	71,7
	2019	59,2	8,6	5,3	0	73,2
	2020	47,2	7,5	4,9	0	59,6
	2021	59,7	10,7	4,4	0	74,9
EBITDA	2018	6,7	1,1	223	-428	7,6
	2019	3,5	625	284	-122	4,3
	2020	4	720	227	-22	4,9
	2021	6,1	2,1	-480	-29	7,7

Wilke CX Toolbox



En anden central strategisk udfordring for Wilke er **et presset arbejdsmarked**, hvor det er svært at fastholde og tiltrække de dygtigste medarbejdere. I 2021 har vi søsat initiativet "Danmarks Bedste Arbejdsplads" hvor vi arbejder med at forbedre arbejdsglæden på en række parametre som worklife/balance, tid til kvalitet og udvikling samt ordentlig ledelsestid til de ledende medarbejdere. Det har indtil videre haft en positiv effekt på arbejdsglæden, mens effekten på fastholdelse og tiltrækning skal ses i et lidt længere lys.

Det sidste strategiske fokuspunkt for os i 2022 er **at genaktivere vores innovationsevne og vækstambitioner**. 2021 blev rekordår rent omsætningsmæssigt. Men udover at mestre digitale kommunikationskanaler, har vi ikke udviklet nye produkter og services. I 2022 udvikler vi nye løsninger til gavn for vores kunder indenfor de tre forretningsområder, som vi er specialister på: Kundeoplevelser, innovation og kommerciel performance.

Vores nye CX toolbox er et godt eksempel på de ambitioner vi har om at hjælpe virksomheder hele vejen fra indsigt til bedre kunderejser. CX toolboxen blev gennemgået på et seminar sammen med DI, som du kan læse mere om [her](#).

"Vi stiller de svære spørgsmål til kunderne, medarbejderne og ledelsen, som giver jer mulighed for skabe effektive og empatiske løsninger, som jeres virksomhed kan bygge fremtiden på."

Et andet godt eksempel er vores nye Bæredygtigheds koncept, hvor vi sammen med Børsen har kortlagt danskernes forventninger til bæredygtighed og tilbyder virksomheder en screening af deres performance, så vi kan identificere hvad de gør godt og hvad de skal gøre mere af. Her kan du læse mere om vores [Børsen bæredygtig case](#) og [Børsens LinkedIn kampagne](#).



Vores kunder og medarbejdere har taget rigtig godt imod vores initiativer. Vi ser ind i en lys fremtid, hvor vi kan accelerere både vækst og kompetencer mens vi også hjælper til med at reducere Danmarks CO2 aftryk.

Tak til alle vores kunder og medarbejdere for det gode samarbejde i 2021.



MORTEN SCHRØDER
BESTYRELSESFORMAND, WILKE

UDVALGTE KUNDER FRA 2021

Vi løser spændende opgaver for en lang række danske brands. Et udsnit af de kunder, vi samarbejdede med i 2021, er gengivet herunder.



Aller



NORLYS

BØRSEN.



PFA
P E N S I O N



youSee

”Indsigter giver først værdi, når de aktiveres og bruges til at skabe positiv forandring for kunderne og organisationen.”

MORTEN SCHRØDER
BESTYRELSESFORMAND, WILKE

WILKE-GRUPPEN

Vores netværk består af flere selvstændige enheder, der både arbejder på egen hånd men også samarbejder for at opnå de bedst mulige resultater for dig.



Vi hjælper med at omsætte indsigter til de bedste kundeoplevelser, til optimering af eksisterende produkter og services, og til at udvikle morgendagens vindende koncepter, som skaber bæredygtig vækst.



Customer Agency er specialister indenfor måling, design og implementering af CEM og kundeorienterede løsninger.



HumanFeedback er en online research-platform, som gør det nemt og hurtigt at gennemføre f.eks. brugertest, rekrutteringsopgaver og lign.



Wilke Promotion hjælper dig med at synliggøre dit brand vha. de rigtige reklameartikler og firmagaver.

INTERN UDVIKLING

PROJEKT ARBEJDSGLÆDE

Det skal være både sjovt, lærerigt og inspirerende at gå på arbejde, for når alt kommer til alt, er vores medarbejdere vores vigtigste ressource. Derfor har vi i Wilke øget fokus på arbejdsglæden, som både skal være med til at holde på vores eksisterende medarbejdere og sikre os de bedste fremadrettet.

Vi har nedsat en arbejdsgruppe, lavet en intern medarbejderundersøgelse og igangsat en række initiativer, som skal sætte fokus på trivsel og arbejdsglæde. Vores arbejdsgruppe repræsenterer alle vores kontorer, har samlet over 100 års erfaring og har et aldersspænd fra 25 år til 65 år, og skulle dermed have god mulighed for at få flere forskellige perspektiver med.

Vi har desuden haft en ekstern konsulent til stå for en intern undersøgelse af trivslen i Wilke. Dette har givet os værdifulde indsigter, som bl.a. har fungeret som guideline til nogle af de tiltag, som vi har søsat for at skabe et bedre arbejds-miljø.

Vores nye arbejdsgruppe følger løbende op på tilbagemeldinger fra alle medarbejdere og som noget nyt iværksætter vi et nyt initiativ hver måned, som skal skabe et bedre sammenhold på tværs af vores kontorer. 2022 vil blandt andet byde på flere fælles arrangementer, både på tværs af kontorer og lokalt.



Teambuilding i regnen



Fællesspisning efter kick off



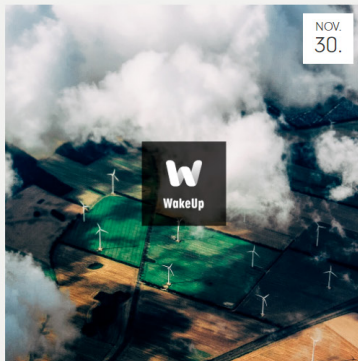
Human football



TikTok - Men in Black

DER ER ALTID ET EVENT TIL DIG.

Få inspiration fra tidligere Wake-Ups...



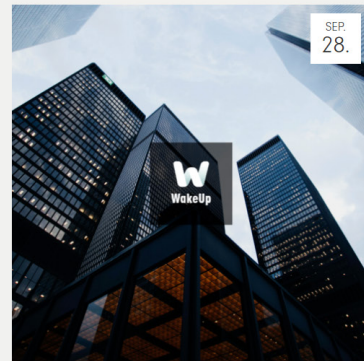
Online WakeUp: Sådan skelner du mellem fakta og fiktion om den grønne omstilling

Der tales meget om grøn omstilling og der bliver taget mange initiativer, både fra politisk side og fra organisationerne for, at Danmark kan nå målsætningen om 70% reduktion af landets CO2 udslip i 2030. Alligevel skorter det ikke på advarsler om, at det går for langsomt og at vi ikke vil kunne nå målsætningen. Men hvad er fakta? Det kan du høre mere om på WakeUp'et, hvor vi sætter fokus på status og fremtid for grøn omstilling blandt forbrugerne, i kommunerne og i industrien.



WakeUp: Be Human. Hvordan integrerer man den menneskelige dimension i digitale kundeinteraktioner?

Digital selvbetjening, chatbots, IA, stemmestyrede bots og vi kunne blive ved! Digitale kundeinteraktioner er kommet for at blive, men brugerne har stadig behov for den menneskelige dimension. Hvor og hvornår er det vigtigst? Og hvordan gør man i praksis? Det kan du blive klogere på til dette WakeUp.



Online WakeUp: Årets resultat af projektet Digital Finans 2021 og kåring af vinderne.

På dette online WakeUp hylder Wilke sammen med FinansWatch de danske finansvirksomheder, der klarer sig bedst med deres digitale udvikling, hvor vi også sætter fokus på den finansielle sektors relation til kunderne i en stadig mere digital verden. Her løfter vi bl.a. sløret for årets resultater af projektet Digital Finans 2021 og kårer vinderne.



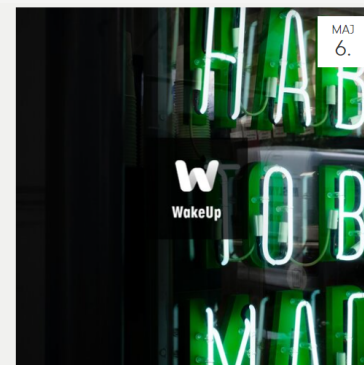
Online WakeUp: Sådan skaber du UX resultater

På dette WakeUp vil Omnichannel manager hos Bilka og BR, Mette Lauritzen fortælle om Bilkas rejse fra klassisk retailer til en topmoderne omnichannel virksomhed, og komme med refleksioner over, hvilke valg Bilka har måtte træffe for at nå de høje ambitioner. Desuden vil Mette komme med sine bud på hvilke tendenser hun holder øje med fra sin position som Omnichannel Manager i Salling Group.



Online WakeUp: Sådan bruger du Customer Tracking effektivt!

På dette WakeUp kan du høre mere om de overvejelser du skal gøre dig - hvad enten du allerede måler på dine kunders oplevelser med dig, eller om du gerne vil gøre det i fremtiden. Vi får besøg af Plantorama, som det seneste år har accelereret deres online univers, og er i gang med en transition fra en klassisk retailer til en moderne omnichannel virksomhed, hvor de online og fysiske kanaler smelter sammen



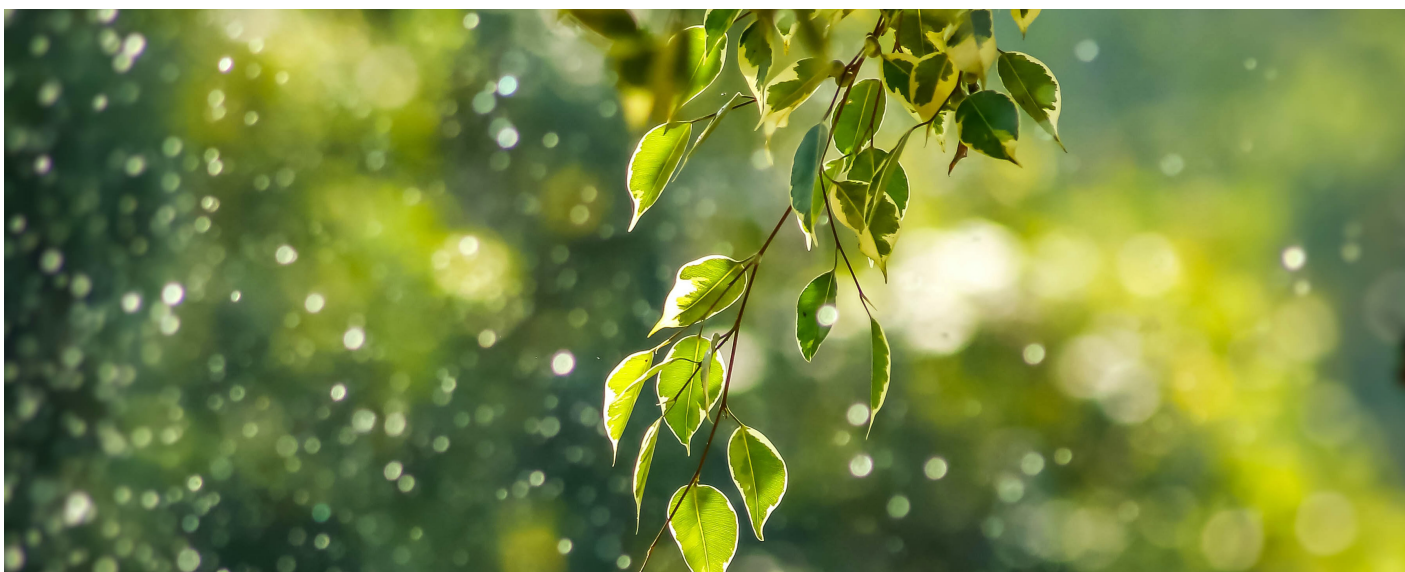
Online WakeUp: Forstå forbrugernes øgede krav til fleksibilitet i hverdagen

På dette online WakeUp giver vi dig sammen med Sophie Bohr Grønback fra Undo og Jens Almegaard, selvstændig kommunikationsrådgiver, inspiration til, hvordan du kan designe fleksible løsninger, der passer til dine kunders behov. Kunderne vil i stigende grad have fleksible, customized løsninger. Og det er et spørgsmål om tid, før dine konkurrenter laver netop de løsninger før dig. Vil du have inspiration til, hvordan du bedst afdækker dine kunders behov - og designer fleksible løsninger, der passer hertil? Så tilmeld dig dette WakeUp.

... og følg med på wilke.dk/events for kommende arrangementer.

CASE / Børsen Bæredygtig

HVILKE VIRKSOMHEDER GØR EN STOR INDSATS FOR AT FREMME DEN GRØNNE AGENDA IGENNEM BÆREDYGTIGE TILTAG?

**UDFORDRING**

Bæredygtighed er mange ting, men her fokuserer vi på klima og miljø. Dette områdes vigtighed stiger stødt både generelt for samfundet, men også blandt forbrugerne. Disse har dog svært ved at vurdere, hvilke produkter og virksomheder der er mere bæredygtige end andre. For at få hjælp til at vurdere, hvilke cases der skal fokuseres på, har Børsen indgået et samarbejde med Wilke til at hjælpe med at udvikle en scoringsmodel til udvælgelse af relevante cases, som skal fremhæves.

PROCES

Wilke startede et fast samarbejde med Børsen og det nedsatte advisory board for at danne grundlaget for spørgerammen som blev brugt til at udarbejde en scoringsmodel og en liste med temaer, som skulle afdækkes om bæredygtighed. Vi har desuden lavet interviews med både forbrugere, virksomheder og ansatte.

RESULTAT

Resultatet af dette har været en succesfuld kampagne for Børsen, som har resulteret i mange tilmeldte cases, som er ved at blive gennemgået af Advisory boardet efter at Wilkes scoringsmodel har hjulpet med at identificere de mest lovende cases. I tillæg til dette er der kommet en lang række indsigter om bæredygtighed fra flere forskellige vinkler, som skal bruges til både master classes og artikler på Børsen.

CASE / Børsen Bæredygtig

HVORDAN LEVER MAN SOM VIRKSOMHED OP TIL DE STIGENDE FORVENTNINGER?

Virksomheder får stillet større og større krav, fra både myndigheder, partnere og ikke mindst kunderne.

Men mange virksomheder har dog svært ved at holde styr på både EU-taksonomi, relevante tiltag, CO2 regnskaber osv. Børsen vil gerne bidrage med inspiration til erhvervslivet, og har derfor sat sig for at udgive historier om gode bæredygtige cases, samt afholde store summits og master classes om bæredygtighed.

Derudover har Wilke fået til opgave at indsamle viden om opfattelsen af bæredygtighed for både:

- Forbrugere
- Virksomheder
- Medarbejdere

VORES APPROACH

Der blev foretaget en foreløbig undersøgelse blandt erhvervsaktive danskere, som gav os indblik i danskernes vidensniveau, når det kommer til bæredygtighed. Ud fra denne fik vi afklaret, hvad man kan spørge danskerne om.

Efterfølgende blev der foretaget undersøgelser blandt:

- Forbrugere via online interviews
- Virksomheder gennem telefoninterviews
- Medarbejdere via online interviews

Derudover blev der lavet en indmeldelsesformular i samarbejde med Børsen, som blev uploadet til Børsens hjemmeside og er blevet brugt som rekrutteringskanal for at sammensætte en liste med relevante cases som Børsen kan præsentere.

Udover dette projekt har Wilke udviklet en bæredygtighedsmonitor som hjælper virksomheder med at:

- Identificere de områder/initiativer, som vil give mest brandværdi for penge.
- Kunne prioritere indsatsen.
- Identificere gabs imellem forbrugernes forventninger og virksomhedens performance på det bæredygtige område.
- Identificere gabs mellem egen performance og konkurrenter eller andre typer af virksomheder.

KEY OUTPUTS FOR BØRSEN

Kampagnen har udover et stort antal tilmeldte cases, resulteret i en lang række indsigter om bæredygtighed fra flere forskellige vinkler, som skal bruges til både master classes og artikler på Børsen.

Desuden har Børsen fået:

- Hjælp til evaluering af bæredygtige cases
- Indsigter til input til Master classes
- Indsigter til brug af artikler



CASE / Energistyrelsen

HVORDAN SPARER MAN 2 MILLIONER TONS CO₂?



UDFORDRING

Udfasning af bl.a. oliefyrene i danske ejerboliger er helt central for at komme i mål med den grønne omstilling, og nå vores målsætninger om reduktion af vores CO₂ udledning med 70% i 2030.

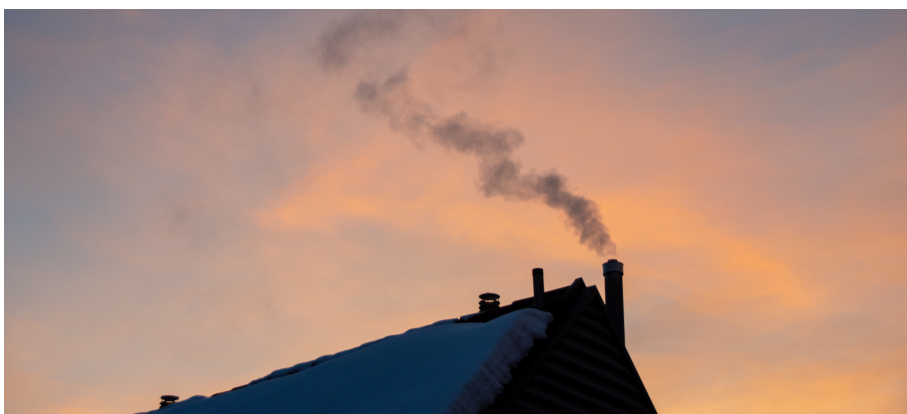
PROCES

Wilke gennemførte for Energistyrelsen 1.754 interviews med husstande boende på adresser, der i BBR-registret stod opført med oliefyr som primær opvarmningsform.

RESULTAT

En af de vigtigste konklusioner var, at antallet af oliefyr i Danmark er stærkt overvurderet. Knap halvdelen af de interviewede oliefyrshusstande oplyste, at de på interviewtidspunktet ikke længere havde et aktivt oliefyr, hvilket betyder, at bestanden af oliefyr kun er på ca. 48.000 og ikke de 89.000 man hidtil har regnet med.

Et andet vigtigt resultat var, at ca. halvdelen af de husstande, der ikke længere har et oliefyr, har skiftet til anden opvarmningsform som luft-til-vand varmepumpe og fjernvarme



CASE / Energistyrelsen

VORES APPROACH

Et oliefyr udleder ca. 5,6 tons CO₂ om året, og med de ca. 89.000 oliefyr registreret i BBR, svarer det til en årlig udledning på knap 500.000 tons CO₂ årligt og i alt ca. 4,5 mio. tons i alt for årene 2022 – 2030!

Disse tal indgår i de officielle fremskrivninger af udviklingen i vores CO₂-udledning frem mod 2030.

Med de nyeste tal fra undersøgelsen kan man derfor allerede nu fjerne ca. 2 mio. tons CO₂ fra beregningsgrundlaget. Det er da også en sjat!

I samarbejde med Energistyrelsen trak Wilke fra samtlige 89.000 oliefyrshusstande i BBR-registreret et regionalt stratificeret udvalg, som sikrede repræsentativiteten i data. Disse adresser blev efterfølgende beriget med telefonnumre, og Wilke gennemførte i alt 1.754 telefoninterviews fra Wilkes call center i Odense.

OUTCOME FOR ENERGISTYRELSEN

Med den nye viden har myndighederne fået et langt mere realistisk grundlag for udformning af indsatser for at få udfaset oliefyrene i Danmark hurtigt.

Og samtidig har de fået værdifuldt input til evt. ændring af reglerne om indberetningspligt til BBR, hvor det i dag er husejerne selv, som skal indberette udskiftning af opvarmingsform, hvor det fremadrettet måske burde være installatørerne, som har pligt til at indberette?



CASE / Velux

VELUX RYDDER OP I FRIKTIONERNE, OG GØR DET NEMMERE AT VÆRE KUNDE



UDFORDRING

Friktioner i kunderejsen er forhindringer på vejen, som får kunderne til at forsvinde. Det er svært nok at beslutte sig for renoveringer og udvidelser i sit hus. Men det er endnu sværere at finde frem til de rette materialer. Hos VELUX har man sat sig for at gøre beslutningsprocessen nemmere, og personalisere informationerne til den enkelte brugers behov. Det kommer der en langt bedre kundeoplevelse ud af, og en bedre konvertering mod køb. Det er godt for brugeren og for forretningen.

PROCES

VELUX er til stede i mere end 40 markeder over hele verden. Men den største del af omsætningen ligger i Vesteuropa. Derfor var det naturligt at gennemføre en online survey med potentielle kunder i 10 vesteuropæiske lande. Formålet var at kortlægge, hvilke friktioner kunderne oplever, og hvilke forskelle der eskisterer på tværs af landene. Undersøgelsen blev gennemført første gang i 2018, og gentaget senest året efter, for at tracke effekterne af de indsatser som blev iværksat.

RESULTAT

Analysen afslørede, at friktioner opstår forskellige steder i kunderejsen. På tværs af kunderejsen eksisterer fem entydige problemfelter – eller friktioner – og de er gældende på tværs af alle 10 lande i undersøgelsen. Det er friktioner som VELUX er nødt til at reducere for at øge købsmotivationen, og få de interesserede kunder til at tage næste skridt på rejsen mod et køb.

CASE / Velux

THE 2018 STUDY IDENTIFIED FIVE KEY FINDINGS...



AND THIS JOURNEY



FEM STORE FRIKTIONER PÅ TVÆRS AF ALLE LANDE

VELUX har tre ambitioner i forbindelse med at reducere friktioner i beslutningsprocessen:

- 1 At transformere kundernes interesse til købsmotivation
- 2 At matche kundernes behov med det rigtige produkt
- 3 At sikre en problemfri overgang til de håndværkere der skal installere

KEY OUTPUTS FOR VELUX

Analysen gjorde det klart hvor de største friktioner lå, og hvor VELUX kunne få størst værdi af at udvikle eller forbedre oplevelsen. Allerede året efter er det blevet væsentligt nemmere for kunderne at forstå hvilke produkter man har brug for til sit nye projekt, og beslutte sig for de helt rigtige løsninger. Generelt faldt friktionsniveauet således markant på tværs af alle lande, og VELUX fik udviklet nye redskaber til at arbejde videre, der hvor friktionerne var størst.

“Frugterne af vores aktiviteter så vi allerede året efter, da vi målte på præcis de samme elementer. Her fandt vi, at friktionsniveauerne var faldet markant i alle lande, og at vi havde gjort det enklere for kunderne at træffe deres beslutninger.”

Mark Saxton, Program Manager ved Velux

VORES APPROACH

For at identificere og reducere de friktioner i kunderejsen, som skabte komplikationer og forvirring, og som samtidig skabte en mistillid til den videre proces, adspurgte vi 450 kunder i mere end 8 forskellige lande, om deres oplevelse af kunderejsen. Desuden foretog vi 12 dybdeinterviews i to lande, med 43 videoer og 70 billeder optaget af kunderne selv til følge. Vores undersøgelse fokuserede på, hvordan Velux kunne reducere friktioner, når kunderne søgte ideer og inspiration, når kunderne undersøgte produktmuligheder såvel som den overordnede navigation i hele processen.

PARTNERSKABER

Ingen virksomhed kan klare sig alene. Uden mennesker og partnerskaber går det ikke. Vi har etableret partnerskaber med en række dygtige mennesker fra vidt forskellige virksomheder for at kunne imødekomme stadig mere komplekse udfordringer.

ESOMAR

Globalt netværk af ledende konsulent- og indsigtsbureauer.

WATCH^{MEDIER}

Vi samarbejder om at sætte dagsordenen inden for en række brancher.



concertare er en international virksomhed, som fører an inden for customer relationship management og CX.

DANSK ERHVERV

Dansk Erhverv Digital har siden 2013 gennemført Dansk E-handelsanalyse sammen med Wilke.

Goodwings[®]

Støtte til etablering og indsamling til velgørende formål.

HJALTE LIN STAHL

Vi samarbejder om at skabe effekter baseret på forbrugeradfærd.

Nordlið

Sammen dyrker vi det at skabe bedre kundeoplevelser for en række fælles kunder.



Vi repræsenterer Danmark i netværket, der samarbejder om at løse internationale problemer lokalt.



Sammen står vi bag Customer Day - en konference, der sætter fokus at skabe bedre oplevelser gennem brugen af kundeindsigter og teknologi, hvor alle kundevedtede afdelinger er involveret.

CPH STRATEGY

Vi samarbejder med om at designe strategier og innovere til at vækste forretning og forandre forbrugere til ambassadører.

VORES IT PLATFORM

I Wilke tror vi på altid at være opdateret på de nyeste teknologier. Vores Insights Platform består af en bred vifte af software, som sikrer en cutting-edge approach til at løse dine forretningsmæssige problemstillinger.



Vi er skandinavisk partner og er certificeret i brugen af NPS systemet.



Vi benytter os af deres ekspertise til at visualisere data i realtid.



Vi samarbejder med NPS Today, om at rådgive, modellere og implementere løsninger, der kan monitoreres og evalueres i en simpel og intuitiv NPS interface.



Vi benytter Confirmit til dataindsamling, fordi det er den bedste software, man kan få til formålet.



Vi bruger Microsoft's Business Intelligence løsning til at visualisere data i realtid.



Vi bruger HubSpot's marketing og sales cloud, til at styrke og automatisere vores brand og relationer.



Til automatiseret databehandling af store mængder data bruger vi Alteryx, som er et fleksibelt værktøj til alt fra datasorting til Machine Learning.



Vi bruger SAS til databehandling, modellering og visualisering, samt integrering med kundernes egne SAS løsninger, så data snakker sammen på tværs af virksomhederne.



Vi benytter Q til databehandling, visualisering og rapportering, da det giver en høj fleksibilitet, effektivitet og troværdighed.



Vi benytter SPSS til databehandling, transformering og levering, da de er stabile og bredt brugt i markedet, til godt samspil mellem os og vores kunder.

REGNSKAB

2021

RESULTATOPGØRELSE 1. JANUAR - 31. DECEMBER

	Note	2021 kr.	2020 t.kr.
Bruttofortjeneste	1	40.964.488	33.012
Personaleomkostninger	2	-34.833.088	-28.994
Resultat før af- og nedskrivninger (EBITDA)		6.131.400	4.018
Af- og nedskrivninger af immaterielle og materielle anlægsaktiver		-1.162.773	-1.392
Andre driftsomkostninger		-12.729	-13
Resultat før finansielle poster		4.955.898	2.613
Finansielle indtægter	3	126.042	83
Finansielle omkostninger	4	-123.704	-89
Resultat før skat		4.958.236	2.607
Skat af årets resultat	5	-1.123.950	-601
Årets resultat		3.834.286	2.006
Resultatdisponering			
Foreslået udbytte		2.000.000	0
Overført til øvrige lovpligtige reserver		-200.532	1
Overført resultat		2.034.818	2.005
		3.834.286	2.006

BALANCE 31. DECEMBER

	Note	2021	2020
		kr.	t.kr.
Aktiver			
Goodwill		0	126
Udviklingsprojekter		362.531	749
Immaterielle anlægsaktiver	6	362.531	875
Andre anlæg, driftsmateriel og inventar		933.411	771
Kunst		185.587	186
Indretning af lejede lokaler		451.811	524
Materielle anlægsaktiver	7	1.570.809	1.481
Kapitalandele i tilknyttede virksomheder	8	0	0
Deposita	9	1.164.024	1.127
Finansielle anlægsaktiver		1.164.024	1.127
Anlægsaktiver i alt		3.097.364	3.483
Tilgodehavender fra salg og tjenesteydelser		20.144.521	11.039
Igangværende arbejder for fremmed regning	10	3.772.500	5.016
Tilgodehavender hos tilknyttede virksomheder		3.049.418	2.787
Andre tilgodehavender		4.871.045	2.274
Periodeafgrænsningsposter		336.763	819
Tilgodehavender		32.174.247	21.935
Likvide beholdninger		2.663.164	2.441
Omsætningsaktiver i alt		34.837.411	24.376
Aktiver i alt		37.934.775	27.859

BALANCE 31. DECEMBER

	Note	2021 kr.	2020 t.kr.
Passiver			
Virksomhedskapital		525.204	525
Reserve for udviklingsomkostninger		254.696	456
Overført resultat		13.405.651	11.309
Foreslået udbytte for regnskabsåret		2.000.000	0
Egenkapital	11	16.185.551	12.290
Hensættelse til udskudt skat		702.500	768
Hensatte forpligtelser i alt		702.500	768
Banker		1.692.400	1.929
Anden gæld		1.819.660	1.799
Deposita		435.895	440
Langfristede gældsforpligtelser	12	3.947.955	4.168
Kortfristet del af langfristede gældsforpligtelser	12	242.100	236
Banker		216.073	140
Leverandører af varer og tjenesteydelser		1.994.939	1.848
Forudfakturering igangværende arbejder	10	7.280.720	1.723
Gæld til selskabsdeltagere og ledelse		3.808	4
Selskabsskat, sambeskatningsbidrag		1.189.650	768
Anden gæld		6.171.479	5.914
Kortfristede gældsforpligtelser		17.098.769	10.633
Gældsforpligtelser i alt		21.046.724	14.801
Passiver i alt		37.934.775	27.859
Leje- og leasingforpligtelser	13		
Eventualforpligtelser	14		
Pantsætninger og sikkerhedsstillelser	15		
Særlige poster	1		

EGENKAPITALOPGØRELSE

	Virksomheds- kapital	Reserve for udviklingsom- kostninger	Overført resultat	Foreslået ud- bytte for regnskabs- året	I alt
	kr.	kr.	kr.	kr.	kr.
Egenkapital 1. januar	525.204	455.228	11.309.725	0	12.290.157
Køb af egne kapitalandele	0	0	61.108	0	61.108
Årets resultat	0	-200.532	2.034.818	2.000.000	3.834.286
Egenkapital 31. december	525.204	254.696	13.405.651	2.000.000	16.185.551

NOTER TIL ÅRSRAPPORTEN

	2021	2020
	kr.	t.kr.
1 Særlige poster		
Særlige poster omfatter væsentlige indtægter og omkostninger, der har en særlig karakter i forhold til selskabets indtjeningsskabende driftsaktiviteter, såsom væsentlige beløb af engangskaraktter, som efter ledelsens vurdering ikke er en del af selskabets primære drift.		
Selskabet har modtaget lønkompensation og kompensation for faste omkostninger som følge af Covid-19, der er indregnet underfølgende regnskabsposter i resultatopgørelsen:		
Andre driftsindtægter	364.000	1.529
	364.000	1.529
2 Personaleomkostninger		
Lønninger	33.421.851	27.629
Pensioner	1.017.607	1.034
Andre omkostninger til social sikring	393.630	331
	34.833.088	28.994
Gennemsnitligt antal beskæftigede medarbejdere	92	73
3 Finansielle indtægter		
Renteindtægter fra tilknyttede virksomheder	57.446	43
Andre finansielle indtægter	68.596	40
	126.042	83
4 Finansielle omkostninger		
Andre finansielle omkostninger	123.704	89
	123.704	89

NOTER TIL ÅRSRAPPORTEN

	2021	2020
	kr.	t.kr.
5 Skat af årets resultat		
Årets aktuelle skat	1.189.650	768
Årets udskudte skat	-65.700	-167
	1.123.950	601

6 Immaterielle anlægsaktiver

	Goodwill	Udviklingsproje kter	I alt
	kr.	kr.	kr.
Kostpris 1. januar	982.000	6.382.421	7.364.421
Tilgang i årets løb	0	62.700	62.700
Kostpris 31. december	982.000	6.445.121	7.427.121
Af- og nedskrivninger 1. januar	856.169	5.632.920	6.489.089
Årets afskrivninger	125.831	449.670	575.501
Af- og nedskrivninger 31. december	982.000	6.082.590	7.064.590
Regnskabsmæssig værdi 31. december	0	362.531	362.531

Særlige forudsætninger vedrørende udviklingsprojekter og skatteaktiver

Selskabets aktiverede udviklingsomkostninger omfatter primært omkostninger til egenudvikling af samt softwarelicenser til værktøjer til brug for analyse- og rapporteringsformål.

Udviklingsomkostningerne er afholdt med henblik på at øge virksomhedens fremtidige omsætningsmuligheder og indtjening hos eksisterende og nye kunder. Produkterne er alle i brug.

NOTER TIL ÅRSRAPPORTEN

7 Materielle anlægsaktiver

	Andre anlæg, driftsmateriel og inventar	Kunst	Indretning af le- jede lokaler
	kr.	kr.	kr.
Kostpris 1. januar	7.322.783	185.587	932.327
Tilgang i årets løb	671.987	0	5.585
Kostpris 31. december	<u>7.994.770</u>	<u>185.587</u>	<u>937.912</u>
Af- og nedskrivninger 1. januar	6.552.168	0	408.020
Årets afskrivninger	509.191	0	78.081
Af- og nedskrivninger 31. december	<u>7.061.359</u>	<u>0</u>	<u>486.101</u>
Regnskabsmæssig værdi 31. december	<u>933.411</u>	<u>185.587</u>	<u>451.811</u>

8 Kapitalandele i tilknyttede virksomheder

Kostpris 1. januar	<u>0</u>	<u>0</u>
Kostpris 31. december	<u>0</u>	<u>0</u>
Værdireguleringer 1. januar	<u>0</u>	<u>0</u>
Værdireguleringer 31. december	<u>0</u>	<u>0</u>
Regnskabsmæssig værdi 31. december	<u>0</u>	<u>0</u>

Kapitalandele i tilknyttede virksomheder specificerer sig således:

Navn	Hjemsted	Ejerandel
W-Analys AB	Sverige	100%

NOTER TIL ÅRSRAPPORTEN

9 Finansielle anlægsaktiver

	Deposita
	kr.
Kostpris 1. januar	1.127.171
Tilgang i årets løb	36.853
Kostpris 31. december	<u>1.164.024</u>
Regnskabsmæssig værdi 31. december	<u><u>1.164.024</u></u>

10 Igangværende arbejder for fremmed regning

Igangværende arbejder, salgspris	9.225.955	9.488
Igangværende arbejder, acontofaktureret	-12.734.175	-6.195
	<u>-3.508.220</u>	<u>3.293</u>
Indregnet således i balancen:		
Igangværende arbejder for fremmed regning under aktiver	3.772.500	5.016
Modtagne forudbetalinger under passiver	-7.280.720	-1.723
	<u>-3.508.220</u>	<u>3.293</u>

11 Egenkapital

Virksomhedskapitalen består af 525.204 aktier à nominelt kr. 1. Ingen aktier er tillagt særlige rettigheder.

I 2021 har selskabet erhvervet 3.456 af sine egne aktier, svarende til 0,66%. Den samlede betaling for aktierne udgjorde TDKK 89, som er trukket fra overført resultat under egenkapitalen. Disse aktier er ikke annulleret og besiddes derfor som egne aktier. Selskabet kan således sælge disse aktier på et senere tidspunkt. Aktierne er erhvervet som led i virksomhedens strategi.

Selskabet har efterfølgende i 2021 solgt 6.918 aktier til en samlet sum af TDKK 150.

I alt besidder selskabet 21.119 af sine egne aktier svarende til 4,0% af den samlede egenkapital.

NOTER TIL ÅRSRAPPORTEN

12 Langfristede gældsforpligtelser

	Gæld 1. januar kr.	Gæld 31. december kr.	Afdrag næste år kr.	Restgæld efter 5 år kr.
Banker	2.164.690	1.934.500	242.100	648.900
Anden gæld	1.799.202	1.819.660	0	0
Deposita	439.783	435.895	0	0
	4.403.675	4.190.055	242.100	648.900

2021 kr.	2020 t.kr.
-------------	---------------

13 Leje- og leasingforpligtelser

Leasingforpligtelser fra operationel leasing.

Samlede fremtidige leasingydelse:

Inden for et år	10.581	16
Mellem 1 og 5 år	3.554	14
	14.135	30

Lejeforpligtelser, uopsigelighedsperiode op til 42 måneder.	2.235.195	2.904
---	-----------	-------

14 Eventualforpligtelser

Selskabet er sambeskattet med Wilke Holding ApS (Administrationselskab) og hæfter solidarisk med øvrige sambeskattede selskaber for betaling af selskabsskat samt for kildeskat på udbytter, renter og royalties. Den samlede skatteforpligtelse fremgår af årsrapporten for 2021 for administrationselskabet.

15 Pantsætninger og sikkerhedsstillelser

Til sikkerhed for engagement med pengeinstitut er der afgivet følgende sikkerheder:

Til sikkerhed for gæld i pengeinstitut er der udstedt løsøre pantebrev med pant i driftsmateriel og inventar til nom. t.kr. 400. Den bogførte værdi udgør i alt pr. 31. december 2021 t.kr. 933.

Til sikkerhed for gæld til pengeinstitut er der afgivet virksomhedspant på t.kr. 8.000 med sikkerhed i driftsmidler, driftsmateriel, goodwill og rettigheder samt simple fordringer hidrørende fra salg af varer og tjenesteydelser. Den bogførte værdi udgør i alt pr. 31. december 2021 t.kr. 21.078.

ANVENDT REGNSKABSPRAKSIS

Årsrapporten for Wilke A/S for 2021 er aflagt i overensstemmelse med årsregnskabslovens bestemmelser for klasse B-virksomheder med tilvalg af regler fra regnskabsklasse C.

Den anvendte regnskabspraksis er uændret i forhold til sidste år.

Generelt om indregning og måling

I resultatopgørelsen indregnes indtægter i takt med, at de indtjenes. Herudover indregnes værdireguleringer af finansielle aktiver og forpligtelser. I resultatopgørelsen indregnes ligeledes alle omkostninger, herunder afskrivninger og nedskrivninger.

Aktiver indregnes i balancen, når det er sandsynligt, at fremtidige økonomiske fordele vil tilflyde selskabet, og aktivets værdi kan måles pålideligt.

Forpligtelser indregnes i balancen, når det er sandsynligt, at fremtidige økonomiske fordele vil fragå selskabet, og forpligtelsens værdi kan måles pålideligt.

Ved første indregning måles aktiver og forpligtelser til kostpris. Efterfølgende måles aktiver og forpligtelser som beskrevet for hver enkelt regnskabspost nedenfor.

Visse finansielle aktiver og forpligtelser måles til amortiseret kostpris, hvorved der indregnes en konstant effektiv rente over løbetiden. Amortiseret kostpris opgøres som oprindelig kostpris med fradrag af eventuelle afdrag samt tillæg/fradrag af den akkumulerede amortisering af forskellen mellem kostpris og nominelt beløb.

Ved indregning og måling tages hensyn til forudsigelige tab og risici, der fremkommer, inden årsrapporten aflægges, og som be- eller afkræfter forhold, der eksisterede på balancedagen.

Resultatopgørelsen

Bruttofortjeneste

Selskabet anvender bestemmelsen i årsregnskabslovens § 32, hvorefter selskabets omsætning ikke er oplyst.

Bruttofortjeneste er et sammendrag af nettoomsætning samt andre driftsindtægter med fradrag af andre eksterne omkostninger.

Nettoomsætning

Indtægter indregnes i resultatopgørelsen, når levering og risikoovergang til køber har fundet sted, og hvis indtægten kan opgøres pålideligt og forventes modtaget.

ANVENDT REGNSKABSPRAKSIS

Hvor der leveres produkter med høj grad af individuel tilpasning, foretages indregning i nettoomsætningen, i takt med at produktionen udføres, hvorved omsætningen svarer til salgsværdien af årets udførte arbejder (produktionsmetoden). Denne metode anvendes, når de samlede indtægter og omkostninger på kontrakten og færdiggørelsesgraden på balancedagen kan skønnes pålideligt, og det er sandsynligt, at de økonomiske fordele vil tilgå selskabet.

Direkte produktionsomkostninger

Omkostninger til råvarer og hjælpematerialer indeholder det forbrug af råvarer og hjælpematerialer, der er anvendt for at opnå årets nettoomsætning.

Andre driftsindtægter

Andre driftsindtægter indeholder regnskabsposter af sekundær karakter i forhold til virksomhedernes aktiviteter, herunder fortjeneste ved salg af immaterielle og materielle anlægsaktiver samt huslejeindtægter.

Andre driftsomkostninger

Andre driftsomkostninger indeholder regnskabsposter af sekundær karakter i forhold til virksomhedens aktiviteter, herunder tab ved salg af immaterielle og materielle anlægsaktiver.

Andre eksterne omkostninger

Andre eksterne omkostninger omfatter omkostninger til distribution, salg, reklame, administration, lokaler, tab på debitorer, operationelle leasingomkostninger mv.

Personaleomkostninger

Personaleomkostninger omfatter løn og gager, inklusive feriepenge og pensioner samt andre omkostninger til social sikring mv. til selskabets medarbejdere. I personaleomkostninger er fratrukket modtagne godtgørelser fra offentlige myndigheder.

Af- og nedskrivninger

Af- og nedskrivninger indeholder årets af- og nedskrivninger af immaterielle og materielle anlægsaktiver.

Finansielle indtægter og omkostninger

Finansielle indtægter og omkostninger indregnes i resultatopgørelsen med de beløb, der vedrører regnskabsåret. Finansielle poster omfatter renteindtægter og -omkostninger, realiserede og urealiserede kursgevinster og -tab vedrørende gæld og transaktioner i fremmed valuta, amortisering af lån samt tillæg og godtgørelse under acontoskatteordningen mv.

ANVENDT REGNSKABSPRAKSIS

Skat af årets resultat

Virksomheden er omfattet af de danske regler om tvungen sambeskatning af koncernens danske dattervirksomheder. Dattervirksomheder indgår i sambeskatningen fra det tidspunkt, hvor de indgår i konsolideringen i koncernregnskabet og frem til det tidspunkt, hvor de udgår fra konsolideringen.

Den aktuelle danske selskabsskat fordeles ved afregning af sambeskatningsbidrag mellem de sambeskattede virksomheder i forhold til disses skattepligtige indkomster. I tilknytning hertil modtager virksomheder med skattemæssigt underskud sambeskatningsbidrag fra virksomheder, der har kunnet anvende dette underskud til nedsættelse af eget skattemæssigt overskud.

Årets skat, som består af årets aktuelle selskabsskat og ændring i udskudt skat, indregnes i resultatopgørelsen med den del, der kan henføres til årets resultat, og direkte i egenkapitalen med den del, der kan henføres til posteringer direkte i egenkapitalen.

Balancen

Immaterielle anlægsaktiver

Goodwill

Goodwill afskrives over den vurderede økonomiske levetid, der fastlægges på baggrund af ledelsens erfaringer inden for de enkelte forretningsområder. Goodwill afskrives lineært over afskrivningsperioden, der udgør 5 år. Afskrivningsperioden er fastlagt ud fra en vurdering af, at der er tale om strategisk erhvervede aktiviteter med en stærk markedsposition og langsigtet indtjeningsprofil.

Udviklingsprojekter, patenter og licenser

Udviklingsprojekter, der er indregnet i balancen, måles til kostpris med fradrag af akkumulerede af- og nedskrivninger.

Efter færdiggørelsen af udviklingsarbejdet afskrives udviklingsomkostninger lineært over den vurderede økonomiske brugstid. Afskrivningsperioden udgør sædvanligvis 5 år.

Materielle anlægsaktiver

Andre anlæg, driftsmateriel og inventar måles til kostpris med fradrag af akkumulerede af- og nedskrivninger.

Afskrivningsgrundlaget er kostpris med fradrag af forventet restværdi efter afsluttet brugstid.

Kostpris omfatter anskaffelsesprisen og omkostninger direkte tilknyttet anskaffelsen indtil det tidspunkt, hvor aktivet er klar til brug.

ANVENDT REGNSKABSPRAKSIS

Der foretages lineære afskrivninger baseret på følgende vurdering af aktivernes forventede brugstider og restværdier:

	Brugstid	Restværdi
Andre anlæg, driftsmateriel og inventar	3-5 år	0 %
Indretning af lejede lokaler	3-10 år	0 %

Fortjeneste eller tab ved salg af materielle anlægsaktiver indregnes i resultatopgørelsen under andre driftsindtægter henholdsvis andre driftsomkostninger.

Kapitalandele i dattervirksomheder, associerede virksomheder og kapitalinteresser

Kapitalandele i dattervirksomheder, associerede virksomheder og kapitalinteresser måles til den forholds- mæssige andel af virksomhedernes indre værdi opgjort efter koncernens regnskabspraksis med fradrag eller tillæg af urealiserede koncerninterne avancer og tab og med tillæg af resterende merværdier og po- sitiv goodwill opgjort efter overtagelsesmetoden. Negativ goodwill indregnes i resultatopgørelsen ved kø- bet af kapitalandelen. Vedrører den negative goodwill overtagne eventualforpligtelser, indtægtsføres ne- gativ goodwill først, når eventualforpligtelserne er afviklet eller bortfaldet.

Tilgodehavender

Tilgodehavender måles til amortiseret kostpris.

Der foretages nedskrivning til imødegåelse af tab, hvor der vurderes at være indtruffet en objektiv indika- tion på, at et tilgodehavende eller en portefølje af tilgodehavender er værdiforringet. Hvis der foreligger en objektiv indikation på, at et individuelt tilgodehavende er værdiforringet, foretages nedskrivning på in- dividuelt niveau.

Igangværende arbejder for fremmed regning

Igangværende arbejder for fremmed regning måles til salgsværdien af det udførte arbejde. Salgsværdien måles på baggrund af færdiggørelsesgraden på balancedagen og de samlede forventede indtægter på det enkelte igangværende arbejde. Færdiggørelsesgraden opgøres som andelen af de afholdte omkost- ninger i forhold til forventede samlede omkostninger på det enkelte igangværende arbejde.

Når salgsværdien på et enkelt igangværende arbejde ikke kan opgøres pålideligt, måles salgsværdien til de medgåede omkostninger eller nettorealiseringsværdien, hvis denne er lavere.

Det enkelte igangværende arbejde indregnes i balancen under tilgodehavender eller gældsforpligtelser. Nettoaktiver udgøres af summen af de igangværende arbejder, hvor salgsværdien af det udførte arbejde overstiger acontofaktureringer. Nettoforpligtelser udgøres af summen af de igangværende arbejder, hvor acontofaktureringer overstiger salgsværdien.

ANVENDT REGNSKABSPRAKSIS

Omkostninger i forbindelse med salgsarbejde og opnåelse af kontrakter indregnes i resultatopgørelsen, i takt med at de afholdes.

Periodeafgrænsningsposter

Periodeafgrænsningsposter, indregnet under omsætningsaktiver, omfatter afholdte omkostninger vedrørende efterfølgende regnskabsår.

Egenkapital

Udbytte

Foreslået udbytte vises som en særskilt post under egenkapitalen. Udbytte indregnes som en forpligtelse på tidspunktet for vedtagelse på generalforsamlingen.

Selskabsskat og udskudt skat

Aktuelle skatteforpligtelser og tilgodehavende aktuel skat indregnes i balancen som beregnet skat af årets skattepligtige indkomst, reguleret for skat af tidligere års skattepligtige indkomster samt for betalte acontoskatte.

Skyldige og tilgodehavende sambeskatningsbidrag indregnes i balancen som 'Tilgodehavende sambeskatningsbidrag' eller 'Skyldige sambeskatningsbidrag'.

Udskudt skat måles efter den balanceorienterede gælds metode af midlertidige forskelle mellem regnskabsmæssig og skattemæssig værdi af aktiver og forpligtelser opgjort på grundlag af den planlagte anvendelse af aktivet henholdsvis afvikling af forpligtelsen. Udskudt skat måles til nettorealiseringsværdi.

Udskudte skatteaktiver, herunder skatteværdien af fremførselsberettiget skattemæssigt underskud, måles til den værdi, hvortil aktivet forventes at kunne realiseres, enten ved udligning i skat af fremtidig indtjening eller ved modregning i udskudte skatteforpligtelser inden for samme juridiske skatteenhed. Eventuelle udskudte nettoskatteaktiver måles til nettorealiseringsværdi.

Gældsforpligtelser

Finansielle forpligtelser indregnes ved lånoptagelse til det modtagne provenu efter fradrag af afholdte transaktionsomkostninger. I efterfølgende perioder måles de finansielle forpligtelser til amortiseret kostpris svarende til den kapitaliserede værdi ved anvendelse af den effektive rente, så forskellen mellem nettoprovenuet og den nominelle værdi indregnes i resultatopgørelsen over låneperioden.

Øvrige gældsforpligtelser, som omfatter gæld til leverandører, tilknyttede virksomheder samt anden gæld, måles til amortiseret kostpris, hvilket sædvanligvis svarer til nominel værdi.

ANVENDT REGNSKABSPRAKSIS

Feriepengeforpligtelsen, som virksomhedens medarbejdere optjener i overgangsperioden 1. september 2019 – 31. august 2020, administreres af virksomheden, og indbetales til feriefonden før lønmodtagerens pensionsalder. Forpligtelsen indgår i posten Anden gæld, som henholdsvis kortfristet og langfristet gæld. Anden gæld måles til amortiseret kostpris, hvilket sædvanligvis svarer til nominel værdi.

Omregning af fremmed valuta

Transaktioner i fremmed valuta omregnes ved første indregning til transaktionsdagens kurs. Valutakursdifferencer, der opstår mellem transaktionsdagens kurs og kursen på betalingsdagen, indregnes i resultatopgørelsen som en finansiel post. Hvis valutainstrumenter anvendes til sikring af fremtidige pengestrømme, indregnes urealiserede værdireguleringer direkte på egenkapitalen i dagsværdireserven.

Forstå mennesker & realiser potentialet



© 2021

København

Overgaden Neden Vandet 9c
1414 København K

Odense

Gråbrødrepassagen 9, 2.
5000 Odense C

Aarhus

Vestergade 24, baghuset
8000 Aarhus C

www.wilke.dk

hej@wilke.dk
+45 70 10 20 80