



“DET ER KLOGT AT SPØRGE  
NOGEN, HVAD MAN LEDER  
EFTER, FØR MAN BEGYNDER  
AT LEDE EFTER DET”

- PETER PLYS

Årsrapporten er fremlagt og  
godkendt på selskabets ordinære  
generalforsamling den 22. marts 2018.



---

**Brian Blomholt**  
Dirigent

# INDHOLDSFORTEGNELSE

## PÅTEGNINGER

---

Ledelsespåtegning	2
Den uafhængige revisors revisionspåtegning	3

## LEDELSESBERETNING

---

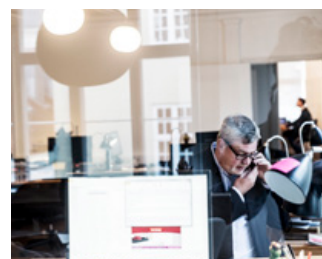
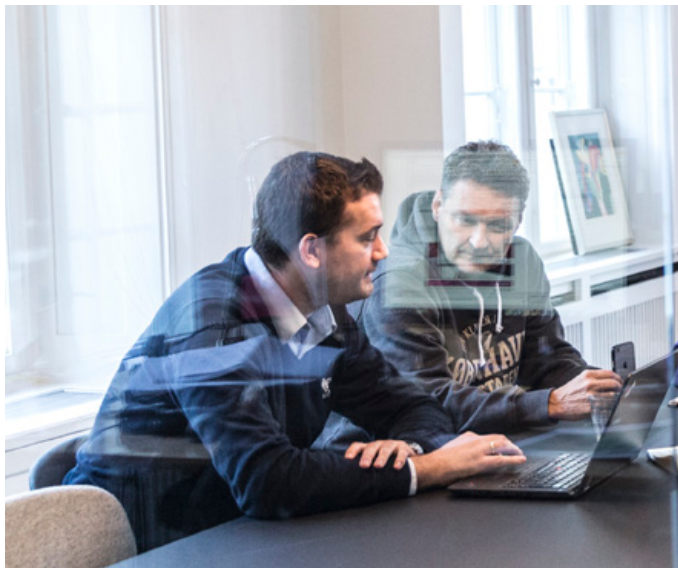
Selskabsoplysninger	1
Vi hjælper dig med at knække koden til vækst	5
Case: Københavns Lufthavne A/S	9
Case: VisitDenmark	10
Mød Business Solutions	11
Ledelsesberetning	13
Wilke-gruppen	17
Wilke-fakta	18
Partnerskaber	19

## ÅRSREGNSKAB

---

Resultatopgørelse 1. januar - 31. december	22
Balance 31. december	23
Egenkapitalopgørelse	25
Noter til årsrapporten	26
Anvendt regnskabspraksis	32

## SELSKABSOPLYSNINGER



### Selskabet

Wilke Markedsanalyse A/S  
Jens Benzons Gade 54B, 2.  
5000 Odense C

CVR-nr.: 21 83 04 45

Regnskabsår: 1. januar - 31. december

Stiftet: 29. juni 1999

Hjemsted: Odense Kommune

### Bestyrelse

Morten Steen Schrøder, formand

Jakob Fiellau-Nikolajsen

Thomas Ryhl

Jan Michael Køhler Furbo

Jim Arlyng Nielsen

### Direktion

Brian Blomholt

Jakob Fiellau-Nikolajsen

### Revision

Baker Tilly Denmark  
Godkendt Revisionspartnerselskab  
Hjallesevej 126  
5230 Odense M

### Advokat

Njord Law Firm  
Pilestræde 58  
1112 København K

### Pengeinstitut

Nordea  
Grønjordsvej 10  
2300 København S

## LEDELSESPÅTEGNING

Bestyrelsen og direktionen har dags dato behandlet og godkendt årsrapporten for regnskabsåret 1. januar - 31. december 2017 for Wilke Markedsanalyse A/S.

Årsrapporten aflægges i overensstemmelse med årsregnskabsloven.

Det er vores opfattelse, at årsregnskabet giver et retvisende billede af selskabets aktiver, passiver og finansielle stilling pr.

31. december 2017 og resultatet af selskabets aktiviteter for regnskabsåret 1. januar - 31. december 2017.

Ledelsesberetningen indeholder efter vores opfattelse en retvisende redegørelse for de forhold, beretningen omhandler.

Årsrapporten indstilles til generalforsamlingens godkendelse.

Odense C, den 22. marts 2018.

### DIREKTIONEN

Brian Blomholt

Jakob Fiellau-Nikolajsen

### BESTYRELSEN

Morten Steen Schrøder

Formand

Jakob Fiellau-Nikolajsen

Thomas Ryhl

Jan Michael Køhler Furbo

Jim Arlyng Nielsen

# DEN UAFHÆNGIGE REVISORS REVISIONSPÅTEGNING

Til kapitalejerne i Wilke Markedsanalyse A/S

## KONKLUSION

Vi har revideret årsregnskabet for Wilke Markedsanalyse A/S for regnskabsåret 1. januar - 31. december 2017, der omfatter resultatopgørelse, balance, egenkapitalopgørelse, noter og anvendt regnskabspraksis. Årsregnskabet udarbejdes efter årsregnskabsloven.

Det er vores opfattelse, at årsregnskabet giver et retvisende billede af selskabets aktiver, passiver og finansielle stilling pr. 31. december 2017 samt af resultatet af selskabets aktiviteter for regnskabsåret 1. januar - 31. december 2017 i overensstemmelse med årsregnskabsloven.

## GRUNDLAG FOR KONKLUSION

Vi har udført vores revision i overensstemmelse med internationale standarder om revision og de yderligere krav, der er gældende i Danmark. Vores ansvar ifølge disse standarder og krav er nærmere beskrevet i revisionspåtegningens afsnit "Revisors ansvar for revisionen af årsregnskabet". Vi er uafhængige af selskabet i overensstemmelse med internationale etiske regler for revisorer (IESBA's Etiske regler) og de yderligere krav, der er gældende i Danmark, ligesom vi har opfyldt vores øvrige etiske forpligtelser i henhold til disse regler og krav. Det er vores opfattelse, at det opnåede revisionsbevis er tilstrækkeligt og egnet som grundlag for vores konklusion.

## LEDELSENS ANSVAR FOR ÅRSREGNSKABET

Ledelsen har ansvaret for udarbejdelsen af et årsregnskab, der giver et retvisende billede i overensstemmelse med årsregnskabsloven. Ledelsen har endvidere ansvaret for den interne kontrol, som ledelsen anser for nødvendig for at udarbejde et årsregnskab uden væsentlig fejlinformation, uanset om denne skyldes besvigelser eller fejl.

Ved udarbejdelsen af årsregnskabet er ledelsen ansvarlig for at vurdere selskabets evne til at fortsætte driften, at oplyse om forhold vedrørende fortsat drift, hvor dette er relevant, samt at udarbejde årsregnskabet på grundlag af regnskabsprincippet om fortsat drift, medmindre ledelsen enten har til hensigt at likvidere selskabet, indstille driften eller ikke har andet realistisk alternativ end at gøre dette.

## REVISORS ANSVAR FOR REVISIONEN AF ÅRSREGNSKABET

Vores mål er at opnå høj grad af sikkerhed for, om årsregnskabet som helhed er uden væsentlig fejlinformation, uanset om denne skyldes besvigelser eller fejl, og at afgive en revisionspåtegning med en konklusion. Høj grad af sikkerhed er et højt niveau af sikkerhed, men er ikke en garanti for, at en revision, der udføres i overensstemmelse med internationale standarder om revision og de yderligere krav, der er gældende i Danmark, altid vil afdække væsentlig fejlinformation, når sådan findes. Fejlinformationer kan opstå som følge af besvigelser eller fejl og kan betragtes som væsentlige, hvis det med rimelighed kan forventes, at de enkeltvis eller samlet har indflydelse på de økonomiske beslutninger, som regnskabsbrugere træffer på grundlag af årsregnskabet.

Som led i en revision, der udføres i overensstemmelse med internationale standarder om revision og de yderligere krav, der er gældende i Danmark, foretager vi faglige vurderinger og opretholder professionel skepsis under revisionen. Herudover:

- Identificerer og vurderer vi risikoen for væsentlig fejlinformation i årsregnskabet, uanset om denne skyldes besvigelser eller fejl, udformer og udfører revisionshandlinger som reaktion på disse risici samt opnår revisionsbevis, der er tilstrækkeligt og egnet til at danne grundlag for vores konklusion. Risikoen for ikke at opdage væsentlig fejlinformation forårsaget af besvigelser er højere end ved væsentlig fejlinformation forårsaget af fejl, idet besvigelser kan omfatte sammensværgelser, dokumentfalsk, bevidste udeladelser, vildledning eller tilsidesættelse af intern kontrol.
- Opnår vi forståelse af den interne kontrol med relevans for revisionen for at kunne udforme revisionshandlinger, der er passende efter omstændighederne, men ikke for at kunne udtrykke en konklusion om effektiviteten af selskabets interne kontrol.
- Tager vi stilling til, om den regnskabspraksis, som er anvendt af ledelsen, er passende, samt om de regnskabsmæssige skøn og tilknyttede oplysninger, som ledelsen har udarbejdet, er rimelige.
- Konkluderer vi, om ledelsens udarbejdelse af årsregnskabet på grundlag af regnskabsprincippet om fortsat drift er passende, samt om der på grundlag af det opnåede revisionsbevis er væsentlig usikkerhed forbundet med begivenheder eller forhold, der kan skabe betydelig tvivl om selskabets evne til at fortsætte driften. Hvis vi konkluderer, at der er en væsentlig usikkerhed, skal vi i vores revi-

sionspåtegning gøre opmærksom på oplysninger herom i årsregnskabet eller, hvis sådanne oplysninger ikke er tilstrækkelige, modificere vores konklusion. Vores konklusioner er baseret på det revisionsbevis, der er opnået frem til datoen for vores revisionspåtegning. Fremtidige begivenheder eller forhold kan dog medføre, at selskabet ikke længere kan fortsætte driften.

- Tager vi stilling til den samlede præsentation, struktur og indhold af årsregnskabet, herunder noteoplysningerne, samt om årsregnskabet afspejler de underliggende transaktioner og begivenheder på en sådan måde, at der gives et retvisende billede heraf.

Vi kommunikerer med den øverste ledelse om blandt andet det planlagte omfang og den tidsmæssige placering af revisionen samt betydelige revisionsmæssige observationer, herunder eventuelle betydelige mangler i intern kontrol, som vi identificerer under revisionen.

## UDTALELSE OM LEDELSESBERETNINGEN

Ledelsen er ansvarlig for ledelsesberetningen.

Vores konklusion om årsregnskabet omfatter ikke ledelsesberetningen, og vi udtrykker ingen form for konklusion med sikkerhed om ledelsesberetningen.

I tilknytning til vores revision af årsregnskabet er det vores ansvar at læse ledelsesberetningen og i den forbindelse overveje, om ledelsesberetningen er væsentligt inkonsistent med årsregnskabet eller vores viden opnået ved revisionen eller på anden måde synes at indeholde væsentlig fejlinformation.

Vores ansvar er derudover at overveje, om ledelsesberetnin-

gen indeholder krævede oplysninger i henhold til årsregnskabsloven.

Baseret på det udførte arbejde er det vores opfattelse, at ledelsesberetningen er i overensstemmelse med årsregnskabet og er udarbejdet i overensstemmelse med årsregnskabslovens krav. Vi har ikke fundet væsentlig fejlinformation i ledelsesberetningen.

Odense, den 22. marts 2018

### Baker Tilly Denmark

Godkendt Revisionspartnerselskab

CVR-nr. 35 25 76 91



MNE-nr. mne17323



Odense  
Hjallesevej 126  
5230 Odense M

København  
Poul Bundgaards Vej 1, 1. sal  
2500 Valby



# VI HJÆLPER DIG MED AT KNÆKKE KODEN TIL VÆKST

Når man drejer og drejer på en rubriks terning uden en strategi og planlagte formler forsvinder løsningen altid længere og længere væk. Det samme gør sig gældende i en virksomhed.

Hos Wilke har vi mange års erfaring i den type hjernegymnastik og strategisk

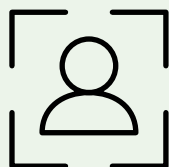
planlægning, der skal til for at knække koden til vækst.

Vi har udviklet en række tilgange og løsninger, der kan hjælpe dig med at navigere i markedet og planlægge de mest værdifulde træk, der vil tilfredsstille dine kunder og din virksomheds bundlinje.



## Dit næste træk

Hos Wilke hjælper vi dig med at definere, planlægge og aktivere dit næste træk.



## Jeres kunders

Behov, adfærd, aspirationer og friktioner



## Jeres virksomheds

Ambitioner, strategier, muligheder og udfordringer

**W**ilke er et analyse- og konsulenthus, der siden 1999 har hjulpet virksomheder og organisationer i ind- og udland med at komme tættere på deres kunder.

Vores forretning er at forstå mennesker. Vi stiller de svære spørgsmål til ledelse, medarbejdere og kunder. Og vi omsætter svarene til præcis de indsigter, der skal til for at træffe de rigtige beslutninger.

I vores arbejde kombinerer vi analytisk ekspertise med en nysgerrig forretningsforståelse. Vi forstår mennesker, så det giver resultater i forretningen.

Indsigt i menneskers behov er livsnerven i enhver virksomhed.

Det er behov, der driver markeder, ikke produkter, priser eller teknologiske landvindinger. Fremtidens vindere er dem, der forstår behovene bedre end konkurrenten og sætter dem i spil med nye relevante løsninger.

Når mennesker, deres adfærd og behov står i centrum for en virksomheds udvikling, kan man opnå den eneste holdbare konkurrencefordel; evnen til at lære hurtigere end konkurrenten.

Det er heldigvis en tro, vi ikke er alene om. Overalt vinder de kundefokuserede dyder frem med større kraft end nogensinde før. Kunden er for alvor blevet konge.

## VI SER DIN VERDEN GENNEM FEM SPECIALISEREDE LINSER

### Hvem skal vi være noget for?

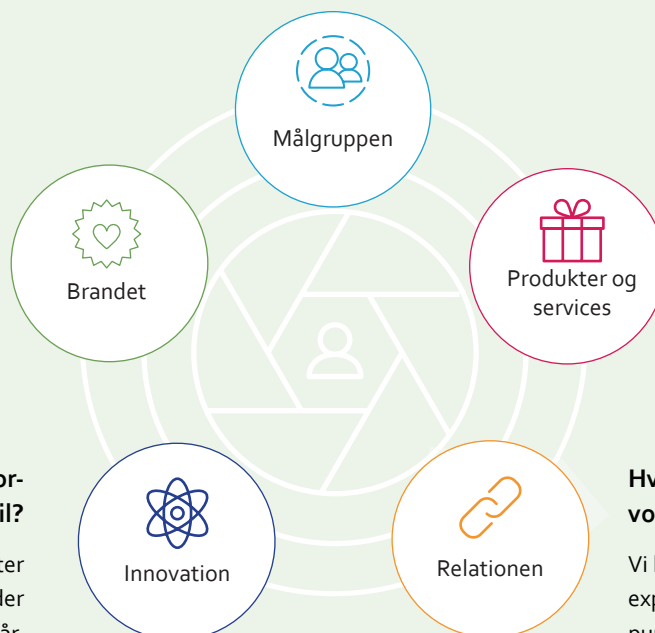
Vi skaber målrettet kommunikation, services og strategier, så I kommer på radaren hos jeres kunder.

### Hvem er vi?

Vi udvikler et stærkt strategisk ledelsesværktøj, der hjælper jer med at udleve jeres brand og kerneværdier.

### Hvilken fremtid skal vores forretning være gearet til?

Vi udvikler strategier og produkter gennem fremtidsscenarier, der sikrer jeres relevans om 5-10-15 år.



### Hvilke produkter og services skal vi have på hylderne?

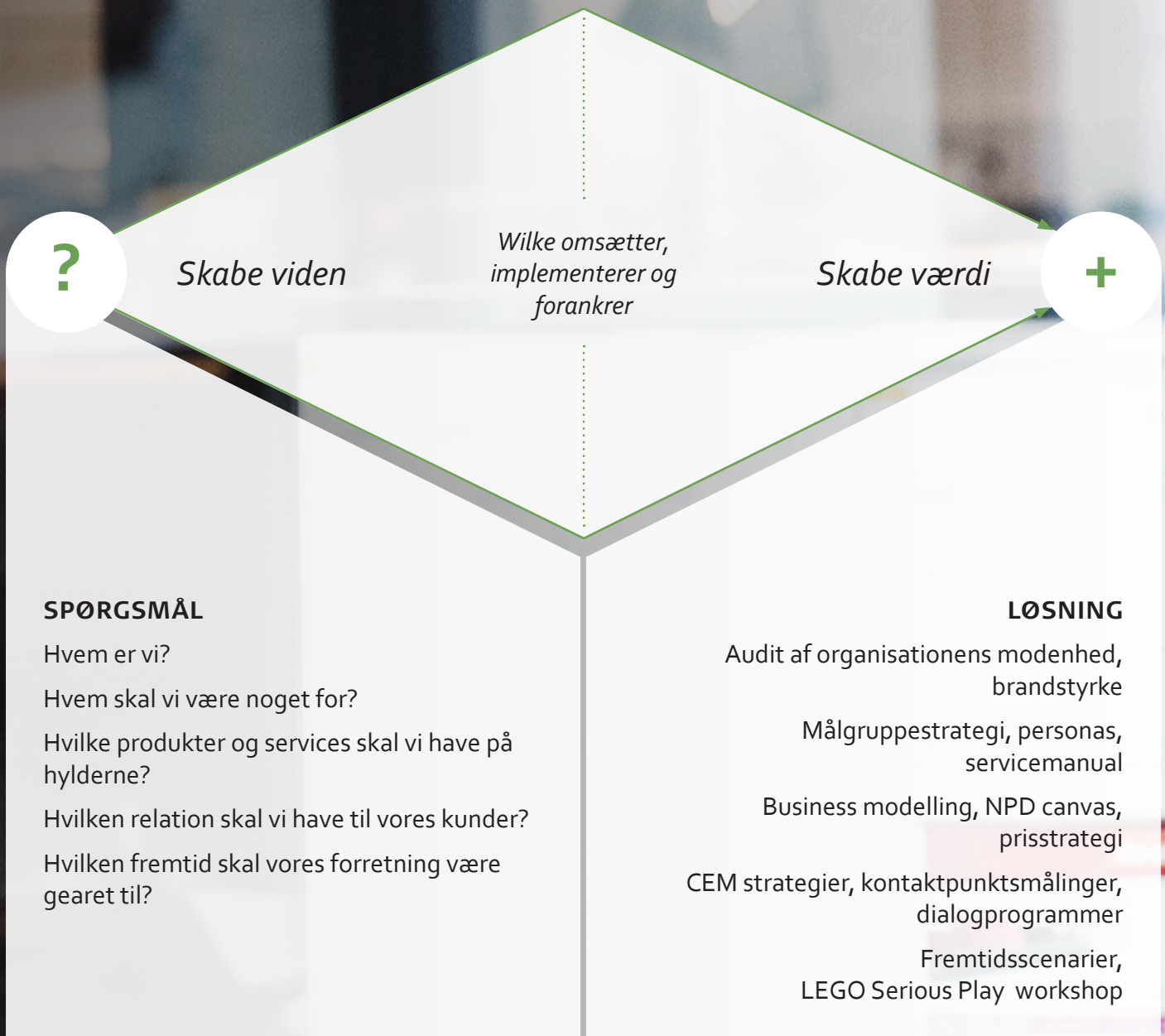
Vi optimerer og udvikler din produktportefolio og services, så de møder kundernes behov

### Hvilken relation skal vi have til vores kunder?

Vi hjælper jer med at drive customer experience gennem alle kontaktpunkter i jeres forretning.

# SKAL DU MED OMBORD PÅ REJSEN?

Det starter med et nøglespørgsmål  
og slutter med forandring og værdi







## CASE

## ET KONTINUERLIGT SAMARBEJDE MED WILKE SIKRER BRUGERFOKUS I KØBENHAVNS LUFTHAVNS AMBITIØSE VISION 'EXPANDING CPH'

Københavns Lufthavn er en af Danmarks hurtigst voksende virksomheder og med strategien 'Expanding CPH' er målet, at lufthavnen skal betjene 40 millioner rejsende årligt.

Udbygningen af Københavns Lufthavn er med en samlet investering på ca. 20 mia. kr., en af de største privatfinansierede anlægsinvesteringer i danmarkshistorien.

Foruden at skabe mere plads til såvel det større antal rejsende samt materiel, har Københavns Lufthavn stor fokus på, at effektivisere den rejsendes passage gennem lufthavnen, og skabe unikke brugeroplevelser undervejs. Det sker bl.a. gennem en ny sikkerhedskontrol, gastronomi i verdensklasse, nye oplevelser efter check-in og nye gates til flere og større fly.

Den ambitiøse målsætning kræver nøje overvågning af, og opfølgning på, de oplevelser de rejsende har i lufthavnen før, under og efter planerne udrulles. Derfor har lufthavnen indgået et samarbejde med Wilke om et kontinuerligt analyseprogram.

I dette følger Wilke de rejsendes tilfredshed med passagen gennem lufthavnen, kundeoplevelsen i lufthavnens forretninger og restauranter, de rejsendes forbrug samt passagersammensætningen på destinationer og selskaber. I alt gennemfører Wilke mere end 60.000 interviews årligt, som rapporteres via et avanceret og automatiseret dataflow direkte til beslutningstagernes Tableau-dashboards, hvor de udgør et vigtigt grundlag for både lufthavnens strategi, taktiske tiltag og operationelle dag-til-dag beslutninger.

Analysesamarbejdet hjælper således ledelsen af 'Expanding CPH' med at bringe den rejsendes præferencer ind på en central plads i projektet, og dermed øge attraktiviteten, som er med til at sandsynliggøre den ønskede vækst i antallet af passagerer, der årligt benytter lufthavnen.



## CASE

# 'TURISTUNDERSØGELSEN' FOR VISITDENMARK ER DEN STØRSTE AF SIN ART I DANMARK, OG HAR SAMTIDIG DE STRENGESTE KRAV TIL KVOTESTYRING OG DATAVALIDERING

VisitDenmark markedsfører Danmark internationalt, så flere turister får lyst til at opleve vores kongerige. Derudover hjælper VisitDenmark den danske turistbranche med at sikre omsætning og skabe gode oplevelser, når turisterne så er her. Dette sker især gennem formidling af indsigt i turisternes adfærd og forbrug. Indsigt, som Wilke gør tilgængelig.

Wilke har i 2017 stået for planlægning og gennemførelse af Turistundersøgelsen, der gennemføres hvert 3. år. Turistundersøgelsen er baseret på over 14.000 interview, der kortlægger udenlandske og danske turisternes forbrug, adfærd og præferencer under ophold i Danmark. Projektet er det største af sin art i Danmark med gennemførelse af interviews på 371 overnatningssteder.

De indsamlede data anvendes også politisk til beregninger af turismens økonomiske betydning for den danske økonomi, og gennemføres som personlige besøgsinterview på dansk, tysk og engelsk ved hjælp af bærbare tablets. Som led i kvalitetssikring af data, forsynes interviewene automatisk med dato, tidsstempel og GPS positionskode.

Undersøgelsen har Danmarks strengeste kvotakriterier og stiller meget høje krav til kvotestyling af nationaliteter, landsdele, overnatningsformer og sæsoner. For at imødekomme de høje krav til undersøgelsen, anvender Wilke det markedsledende interview-software Confirmit. Resultaterne gøres løbende tilgængelige for VisitDenmark i Tableau.

Om samarbejdet med Wilke siger Helle Damkjær, analysechef hos VisitDenmark: *"Vi har et rigtig godt samarbejde med Wilke om løsning af opgaven, og oplever Wilke som en kompetent leverandør på projektet. Vi oplever at Wilke, udover at levere en kompetent opgaveløsning, også har fokus på udvikling og forbedringsmuligheder".*

Du kan læse mere om Turistundersøgelsen på [www.visitdenmark.dk](http://www.visitdenmark.dk).



MØD

# BUSINESS SOLUTIONS

WILKES LØSNINGS- OG DIGITALE ENHED

Wilke Business Solutions er skabt ud fra den grundlæggende overbevisning, at den stigende mængde af data øger vores indsigt i kundernes behov og adfærd. Samtidig oplever vores kunder et øget behov for, at omsætte denne viden til reelle praktiske løsninger, som bruges og giver værdi for virksomhedens medarbejdere, kunder eller samarbejdspartnere.

Big-data er kommet for at blive, digitalisering vil fortsætte i alle virksomheder og brancher. Fremtidens vindere er de virksomheder, som finder balancen mellem digital og menneskelig interaktion.

Time-to-market bliver afgørende og derfor arbejder vi med mindset fra en start-up. Sprints, korte iterationer og brugerinvolvering er helt afgørende for os.

# HVAD LAVER VI?



## ANALYTICS

Med udgangspunkt i værktøjet Alteryx er vi eksperter i avancerede analyser, datarens, databearbejdning og automatisering. Dette kobler vi sammen med visualiserings- og dashboard værktøjet Tableau, så vi kan kommunikere viden og indsigter effektivt til brugerne.

Dashboards formidler indsigter som rækker langt udover hvad der kan kommunikeres effektivt via fx powerpoint og andre "flade" medier, der ikke giver mulighed for at interagere med dataen. Vi benytter best practice fra agil software udvikling til at designe og udvikle de dashboards, som benyttes af vores kunder.

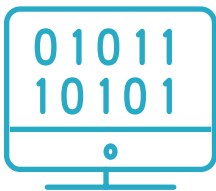


## READY. STEADY. START-UP

Vi er fulde af gode idéer, og har værktøjskassen i orden. Skal du lave innovation, fx baseret på metoden Design Thinking, som giver dig rammerne for at tænke kreativt, eksperimenterende, iterativt og systematisk når der arbejdes med produkt- og serviceudvikling, kan vi hjælpe dig med facilitering af workshops, udarbejdelse af mock-ups og prototypes.

Med denne fremgangsmåde får du hurtigt og effektivt testet ideer og løsninger. Vi tror på, at et agilt mindset, med en høj grad af samskabelse, giver de bedste resultater, og med værktøjer fra start-up miljøet kan du hurtigt komme i gang.

Metoder som Design Thinking kan benyttes i alle brancher, og fokuserer i langt større grad på at skabe løsninger sammen med kunder eller samarbejdspartnere, fremfor at genere flere indsigter som i praksis er svære at omsætte til værdiskabende løsninger.



## DATADREVEN KULTUR

I mange virksomheder findes der store mængder data på tværs af systemer. Disse data udnyttes sjældent til deres fulde potentiale. Vi kan hjælpe dig med at forstå dine data bedre, og få større værdi ud af dem.

Lad os fx hjælpe dig med et data audit, hvor vi vurderer kvaliteten af din datamodel og dine data, herunder hvor du skal sætte ind for at forbedre dit eksisterende setup.

Vil du være mere datadreven og effektiv i din anvendelse af data, kan vi udover at gøre data tilgængelig og anvendelig for dig og dine medarbejdere, hjælpe med implementering af fx tavlemøder og struktureret problemløsning i din organisation.





# LEDELSESBERETNING

## VI LEVER FOR GODE KUNDEOplevelser

Wilkes vision er at hjælpe vores kunder med at skabe lønsomme løsninger baseret på kundeindsigter. Den største udfordring for de fleste organisationer er at skabe relevante og vedkommende oplevelser for deres kunder. Fysisk. Digitalt. Ja, overalt i det vi kan kalde kunderejsen. Hos Wilke brænder vi for at skabe en målbar værdi for slutbrugeren; En nemmere måde at komme i kontakt med banken på, en ny måde at distribuere dagligvarerne på eller skarpere kampagnebudskaber til de rigtige mennesker.

Markedssituationen gør at data og viden er omgående tilgængelig. For at følge med er det nødvendigt at forstå data og finde ud af, hvad der driver menneskers adfærd, nærmest i realtid. Vinderne er dem der formår at sætte den specifikke viden i spil i forhold til at designe bedre services og produkter, dem, der er personlige, engagerende og relevante for virksomhedens kunder.

## FRA MEDARBEJDER TIL MEDSKABER

For at støtte op om formålet med at skabe værdi for slutkunderne har vi skabt en mere kundeorienteret organisation. Vi har etableret en række mindre sektor-specialiserede teams, som i de fleste tilfælde ledes af en partner. Hvert team tilbyder analytisk ballast og indgående viden om sektor specifikke

trends, så de kan hjælpe med at udvikle løsninger som fx design af nye benzinstationer, kommunikationsflow i behandling af henvendelser i kontaktcentre og udvikling af nye drikkevarer.

Teamstrukturen sikrer os et bedre fokus på kundernes udfordringer. I tilgift har vi oplevet at den nye organisation øger motivation og engagement blandt medarbejderne.

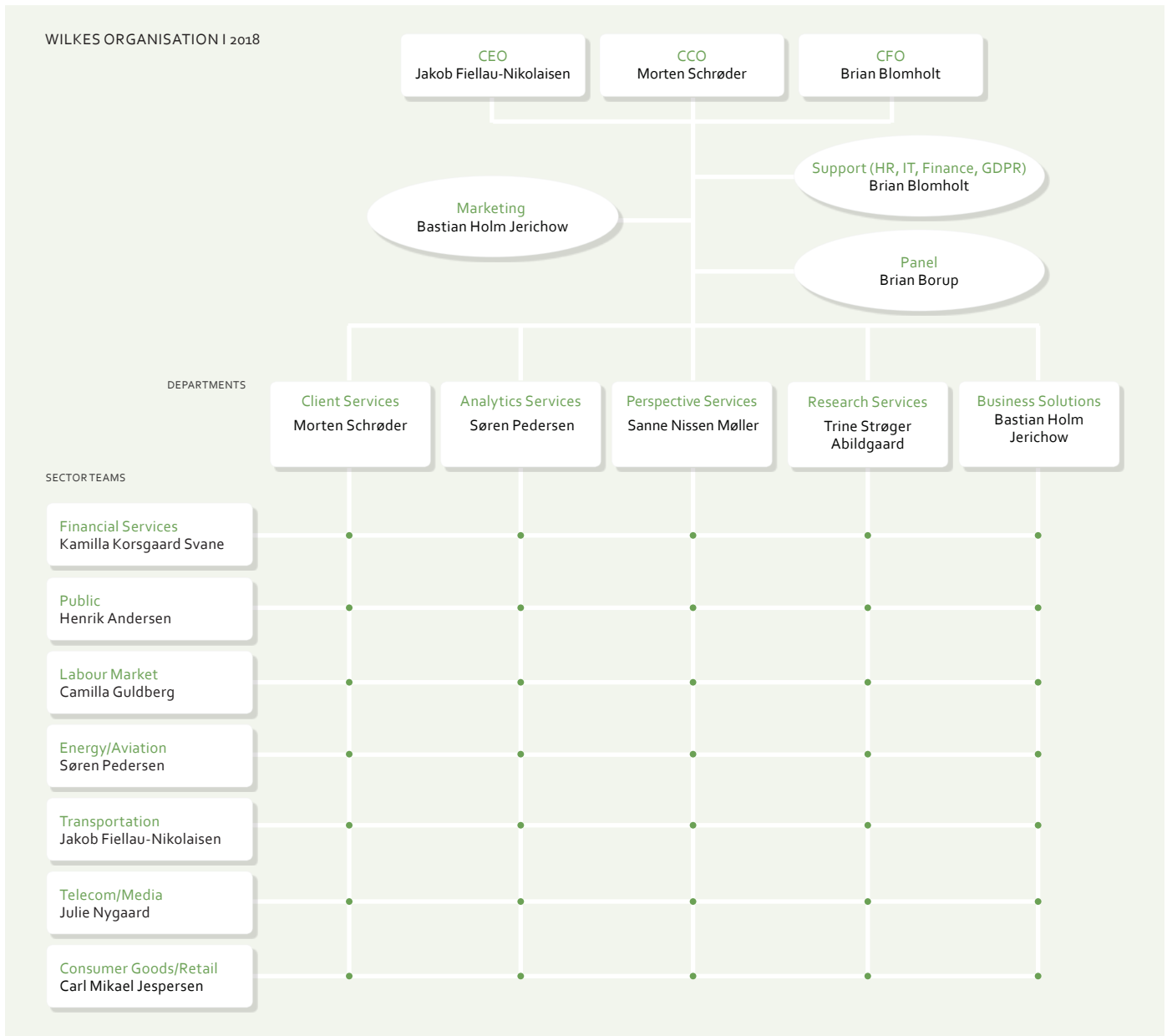
Vores sektor teams arbejder indenfor Energi/Luftfart, Transport, Consumer Goods/Retail, Tele/Medie, Finans, Arbejdsmarked og Offentlig sektor.

## NYE PARTNERE

I forbindelse med etablering af sektorteam har vi haft held til at gøre fem ledende medarbejdere til partnere. En bred partnergruppe med mange forskellige færdigheder sikrer os en kontinuitet og et højt videnniveau til gavn for vores kunder og alle Wilkes medarbejdere ( → [læs mere på wilke.dk](https://www.wilke.dk)).

## BUSINESS SOLUTIONS

I 2017 etablerede vi et nyt Business Solution team med digitale og kreative forretningsudviklere. Afdelingen støtter op under vores mantra om at levere datadrevne løsninger, som kan implementeres i den eksisterende værdikæde hos vores kunder.

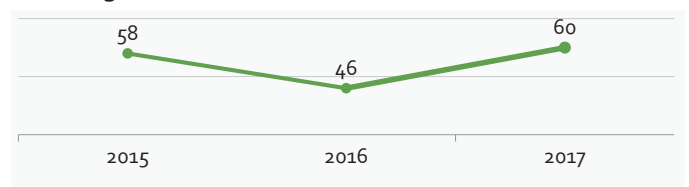


## GLADE KUNDER OG MEDARBEJDERE

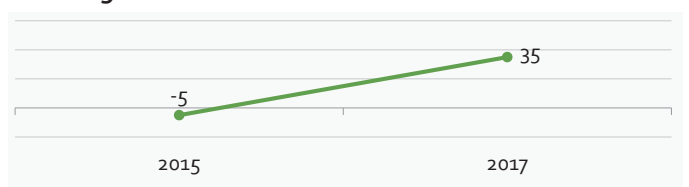
Vores fokus på gode kundeoplevelser bærer frugt og kommer klarest til udtryk i en gennemsnitlig NPS i 2017 på flotte 60. De tårnhøje anbefalinger er et resultat af, at vi tager medansvar for værdiskabelsen og at vi dyrker en samarbejdskultur, hvor vi værdsætter højt engagement og handlekraft hos vores medarbejdere. Hos Wilke insisterer vi på at det skal være nemt at være kunde og nemt at være kollega.

At vi lykkes med at skabe gode kundeoplevelser også på de interne linjer afspejles i vores målinger af arbejdsklimaet. Vores medarbejdere kvitterer med en e-NPS score på 35 på spørgsmålet om de vil anbefale Wilke som arbejdsplads til en ven. Det er en udvikling fra -5 i 2015 og selvsagt noget vi er meget stolte af. En høj e-NPS er et godt mål for om vi kan tiltrække og fastholde de gode hoveder som vi er så afhængige af.

### Udvikling i NPS



### Udvikling i e-NPS

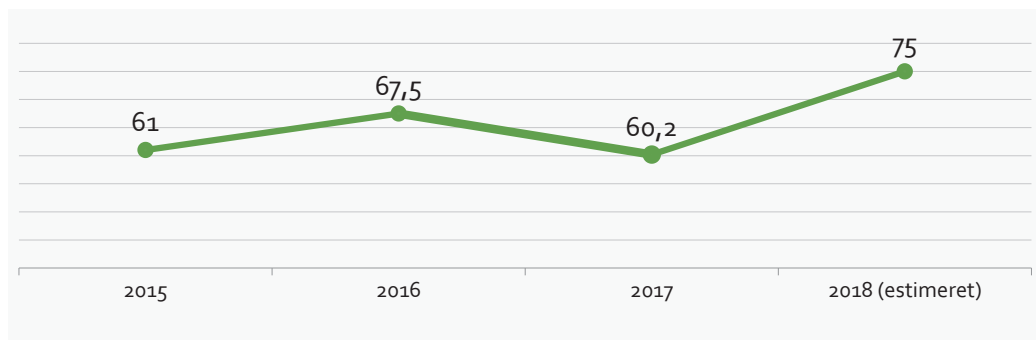


## NØGLETAL FOR WILKE-GRUPPEN

For Wilke gruppen blev 2017 det næstbedste år nogensinde til trods for at vi måtte lukke aktiviteterne i Retailwise i november 2017. I 2017 har vi investeret i HumanFeedback ([→www.humanfeedback.dk](http://www.humanfeedback.dk)) som er en onlineplatform for videobaseret bruger feedback. I Customer Agency fortsætter de gode takter med at levere gode kundeoplevelser til BtB markedet.

I 2018 forventer vi at se en vækst i top-linjen på 20-25%. Væksten er den forventede effekt af de strategiske initiativer vi har iværksat i 2017.

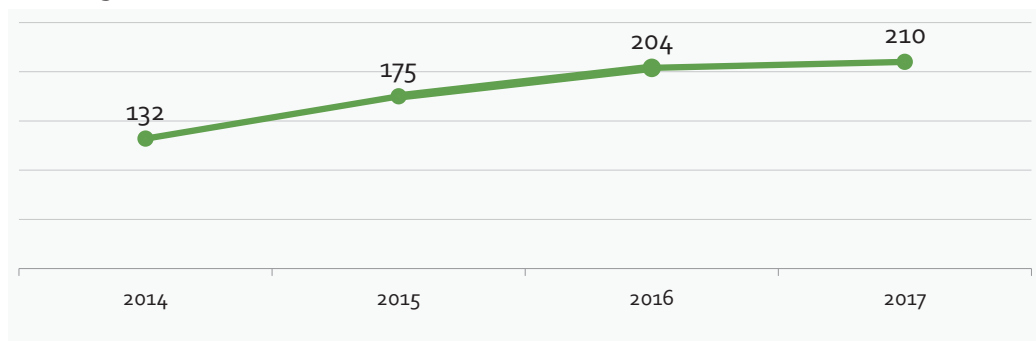
### Udvikling i omsætning



Lukningen af Retailwise betød en forringelse i omsætning i 2016 med ca. 10 mio. Der er dog foretaget betydelige investeringer i 2017 for at genskabe meget af den omsætning i 2018.

Antallet af kunder er stort set uforandret fra 2016 til 2017.

### Udvikling i antal kunder



I 2015 foretog vi en række investeringer i fremtidig vækst. Allerede i det efterfølgende år realiserede vi en stor vækst i indtjeningen. Denne vækst fastholder vi i 2017, hvor væksten i indtjeningen (ebitda) på tværs af selskaber blev ca. 10%.

#### Note

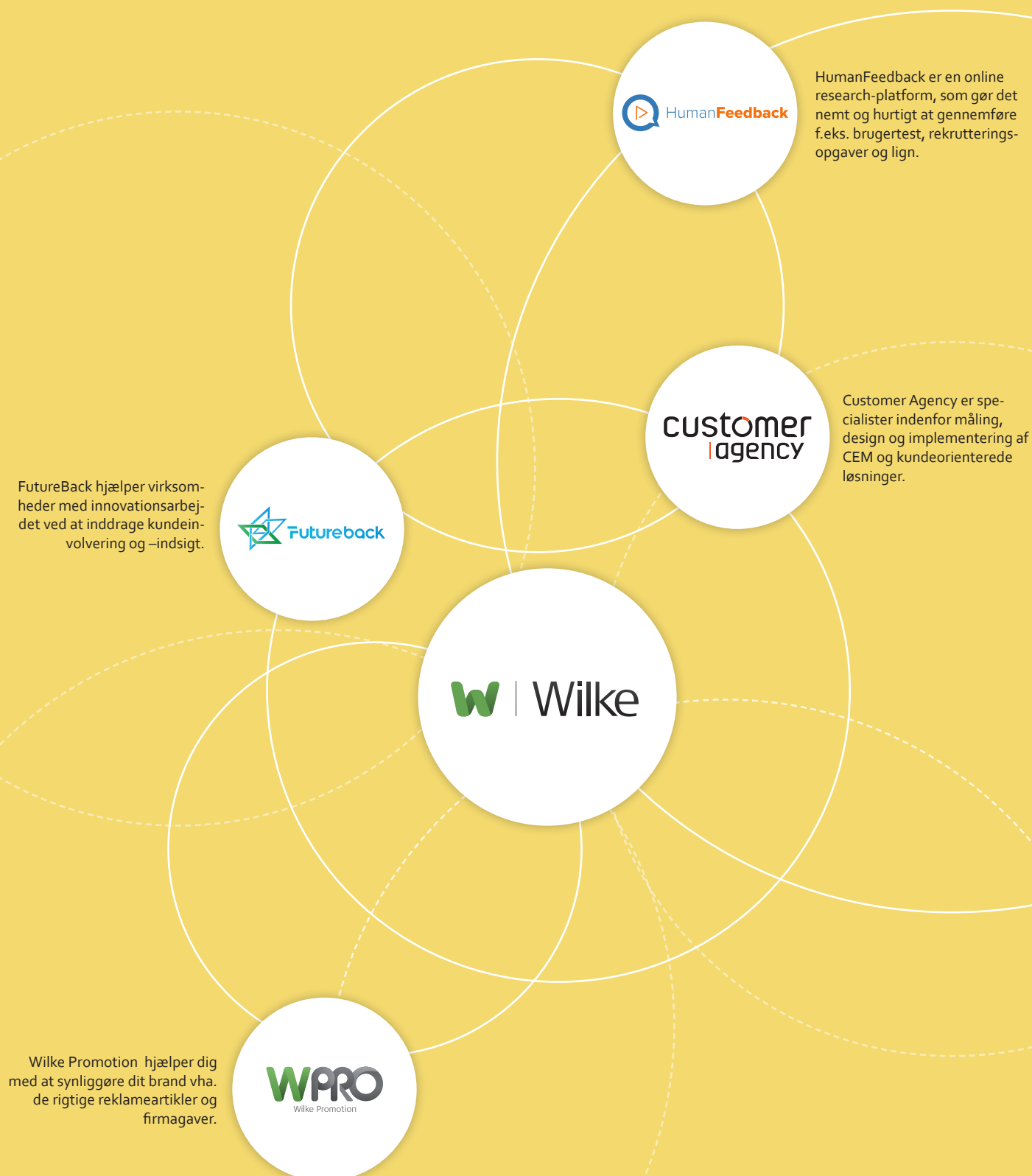
Nøgletal for Wilke-gruppen indeholder tal for Wilke Markedsanalyse A/S, W-analyse AB, Wilke Promotion ApS, Customer Agency A/S og RetailWise.





## WILKE-GRUPPEN

Vores netværk består af flere selvstændige enheder, der både arbejder på egen hånd men også samarbejder for at opnå de bedst mulige resultater for dig.



## Wilke fakta

# 58

Fastansatte fordelt på vores kontorer

# 13

Partnere

# 3

Kontorer i Odense, København og Aarhus

# 1

Stor bule i en direktørs pande efter intens beerpong-match

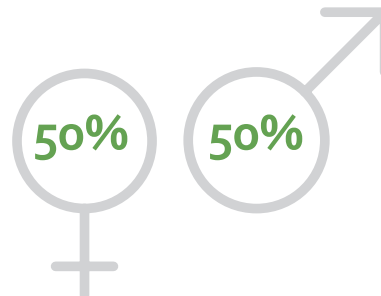
# 1

Svømmetur i kanalen uden for sæson som fejring af vundet projekt



Et godt team består oftest af forskellige fagligheder, interesser og perspektiver, og vi er heldige at have netop sådan en flok samlet.

Dertil har vi også en lige fordeling af kvinder og mænd



Vi vil så gerne være "fytte" og har derfor afholdt konkurrencer om at stå op længst tid over tre arbejdsdage.

Vinderen stod op i

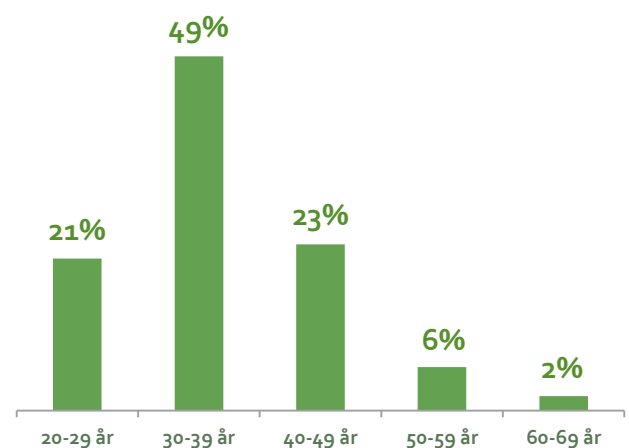


(dog ikke i streg...)



Selvom vi bor i Odense, København og Aarhus, så ser vi os selv som lidt eksotiske. Vi taler nemlig flere sprog!

### ALDERSSPREDNING



## PARTNERSKABER

Ingen virksomhed kan klare sig alene. Uden mennesker og partnerskaber går det ikke. Vi har etableret partnerskaber med en række dygtige mennesker fra vidt forskellige virksomheder for at kunne imødekomme stadig mere komplekse udfordringer.



Vi er skandinavisk partner og kan certificere i brugen af NPS systemet.



Vi samarbejder om at sætte dagsorden indenfor en række brancher.



Vi leverer indhold i form af meningsmålinger og data til JPs politiske index.



Vi samarbejder om udvikling af social media strategier og kampagner i Skandinavien.



Støtte til etablering og indsamling til velgørende formål.



Vi samarbejder om at skabe effekter baseret på forbrugeradfærd.



Sammen står vi bag etableringen af den offentlige servicepris — et initiativ der skal øge opmærksomheden på den gode service i den offentlige sektor.



Vi er fast samarbejdspartner på at dokumentere forbrugeradfærd på tv markedet til Copenhagen Future TV.



Sammen dyrker vi det at skabe bedre kundeoplevelser for en række fælles kunder.



Vi benytter vi af deres ekspertise til at visualisere data i realtid.



Vi repræsenterer Danmark i netværket, der samarbejder om at løse internationale problemer lokalt.



Vi benytter Confirmit til dataindsamling, fordi det er den bedste software, man kan få til formålet.



I starten af 2018 åbnede vi vores første kontor Jylland, nærmere bestemt Vestergade 24 i Aarhus C.

Tidligere blev der afholdt danseundervisning i lokalerne, men fremover fungerer de som base for både Wilke og Customer Agency.

Kig forbi, så skænker vi en kop kaffe.



REGNSKAB

2017

## RESULTATOPGØRELSE 1. JANUAR - 31. DECEMBER

	Note	2017 kr.	2016 t.kr.
<b>Bruttofortjeneste</b>		<b>30.256.124</b>	<b>29.900</b>
Personaleomkostninger	1	-25.850.285	-25.701
<b>Resultat før af- og nedskrivninger (EBITDA)</b>		<b>4.405.839</b>	<b>4.199</b>
Af- og nedskrivninger af immaterielle og materielle anlægsaktiver		-1.064.102	-837
<b>Resultat før finansielle poster</b>		<b>3.341.737</b>	<b>3.362</b>
Indtægter af kapitalandele i tilknyttede virksomheder		-531.780	441
Indtægter af kapitalandele i associerede virksomheder		85.683	-49
Finansielle indtægter		0	1
Finansielle omkostninger		-190.295	-409
<b>Resultat før skat</b>		<b>2.705.345</b>	<b>3.346</b>
Skat af årets resultat	2	-755.701	-733
<b>Årets resultat</b>		<b>1.949.644</b>	<b>2.613</b>
<b>Resultatdisponering</b>			
Foreslået udbytte		1.500.000	2.000
Overført resultat		449.644	613
		<b>1.949.644</b>	<b>2.613</b>

## BALANCE 31. DECEMBER

	Note	2017 kr.	2016 t.kr.
<b>Aktiver</b>			
Goodwill		665.840	846
Udviklingsprojekter		1.769.744	1.647
<b>Immaterielle anlægsaktiver</b>	<b>3</b>	<b>2.435.584</b>	<b>2.493</b>
Andre anlæg, driftsmateriel og inventar		795.986	775
Kunst		185.587	186
Indretning af lejede lokaler		288.392	301
<b>Materielle anlægsaktiver</b>	<b>4</b>	<b>1.269.965</b>	<b>1.262</b>
Kapitalandele i tilknyttede virksomheder	5	1.379.646	1.835
Kapitalandele i associerede virksomheder	6	115.892	30
Deposita		678.504	661
<b>Finansielle anlægsaktiver</b>		<b>2.174.042</b>	<b>2.526</b>
<b>Anlægsaktiver i alt</b>		<b>5.879.591</b>	<b>6.281</b>
Tilgodehavender fra salg og tjenesteydelser		12.310.964	13.417
Igangværende arbejder for fremmed regning	7	3.061.700	2.132
Tilgodehavender hos tilknyttede virksomheder		1.223.789	8
Tilgodehavender hos associerede virksomheder		2.316.151	2.429
Andre tilgodehavender		651.698	400
Selskabsskat		240.771	247
Periodeafgrænsningsposter		723.091	770
<b>Tilgodehavender</b>		<b>20.528.164</b>	<b>19.403</b>
<b>Likvide beholdninger</b>		<b>732.341</b>	<b>37</b>
<b>Omsætningsaktiver i alt</b>		<b>21.260.505</b>	<b>19.440</b>
<b>Aktiver i alt</b>		<b>27.140.096</b>	<b>25.721</b>

## BALANCE 31. DECEMBER

	Note	2017 kr.	2016 t.kr.
<b>Passiver</b>			
Virksomhedskapital		525.204	525
Reserve for udviklingsomkostninger		468.000	0
Overført resultat		6.124.750	6.227
Foreslået udbytte for regnskabsåret		1.500.000	2.000
<b>Egenkapital</b>	<b>8</b>	<b>8.617.954</b>	<b>8.752</b>
Hensættelse til udskudt skat		642.042	907
<b>Hensatte forpligtelser i alt</b>		<b>642.042</b>	<b>907</b>
Banker		2.219.333	2.177
Anden gæld		759.672	386
Deposita		376.533	412
<b>Langfristede gældsforpligtelser</b>	<b>9</b>	<b>3.355.538</b>	<b>2.975</b>
Kortfristet del af langfristede gældsforpligtelser	9	592.400	1.042
Kreditinstitutter		3.184.533	568
Modtagne forudbetalinger fra kunder		912.561	833
Leverandører af varer og tjenesteydelser		1.611.220	2.074
Forudfakturering igangværende arbejder	7	822.033	2.793
Gæld til tilknyttede virksomheder		123.089	443
Gæld til associerede virksomheder		80.845	50
Selskabsskat, sambeskatningsbidrag		1.094.717	556
Anden gæld		6.103.164	4.728
<b>Kortfristede gældsforpligtelser</b>		<b>14.524.562</b>	<b>13.087</b>
<b>Gældsforpligtelser i alt</b>		<b>17.880.100</b>	<b>16.062</b>
<b>Passiver i alt</b>		<b>27.140.096</b>	<b>25.721</b>
Leje- og leasingforpligtelser	10		
Eventualposter m.v.	11		
Pantsætninger og sikkerhedsstillelser	12		

## EGENKAPITALOPGØRELSE

	Virksomheds- kapital	Reserve for udviklingsom- kostninger	Overført resultat	Foreslået ud- bytte for regn- skabsåret	I alt
	kr.	kr.	kr.	kr.	kr.
Egenkapital 1. januar	525.204	0	6.227.145	2.000.000	8.752.349
Betalt ordinært udbytte	0	0	0	-1.929.894	-1.929.894
Ordinært udbytte på egne aktier	0	0	70.106	-70.106	0
Valutakursregulering udenlandske enheder	0	0	13.788	0	13.788
Køb af egne kapitalandele	0	0	-167.933	0	-167.933
Overførsler, reserver	0	468.000	-468.000	0	0
Årets resultat	0	0	449.644	1.500.000	1.949.644
<b>Egenkapital 31. december</b>	<b>525.204</b>	<b>468.000</b>	<b>6.124.750</b>	<b>1.500.000</b>	<b>8.617.954</b>

## NOTER TIL ÅRSRAPPORTEN

	<u>2017</u>	<u>2016</u>	
	kr.	t.kr.	
<b>1 Personaleomkostninger</b>			
Lønninger	24.194.568	23.080	
Pensioner	1.968.737	2.353	
Andre omkostninger til social sikring	286.980	268	
	<b>26.450.285</b>	<b>25.701</b>	
Overført til udviklingsomkostninger	-600.000	0	
	<b>25.850.285</b>	<b>25.701</b>	
Gennemsnitligt antal beskæftigede medarbejdere	<u>69</u>	<u>64</u>	
<b>2 Skat af årets resultat</b>			
Årets aktuelle skat	1.020.272	494	
Årets udskudte skat	-265.058	239	
Regulering af skat vedrørende tidligere år	487	0	
	<b>755.701</b>	<b>733</b>	
<b>3 Immaterielle anlægsaktiver</b>			
	Goodwill	Udviklingsproje	I alt
	<u>kr.</u>	<u>kr.</u>	<u>kr.</u>
Kostpris 1. januar	900.009	5.090.715	5.990.724
Tilgang i årets løb	0	600.000	600.000
Kostpris 31. december	<u>900.009</u>	<u>5.690.715</u>	<u>6.590.724</u>

## NOTER TIL ÅRSRAPPORTEN

### 3 Immaterielle anlægsaktiver (fortsat)

	Goodwill	Udviklingsproje kter	I alt
	kr.	kr.	kr.
Af- og nedskrivninger 1. januar	54.167	3.443.597	3.497.764
Årets afskrivninger	180.002	477.374	657.376
Af- og nedskrivninger 31. december	234.169	3.920.971	4.155.140
<b>Regnskabsmæssig værdi 31. december</b>	<b>665.840</b>	<b>1.769.744</b>	<b>2.435.584</b>

#### Særlige forudsætninger vedrørende udviklingsprojekter og skatteaktiver

Årets aktiverede udviklingsomkostninger omfatter udvikling af et værktøj til måling af kundetilfredshed ifbm. "Exit Shopping". Udviklingsomkostningerne omfatter primært lønninger og er afholdt med henblik på at øge virksomhedens fremtidige omsætningsmuligheder og indtjening ved mersalg til eksisterende og nye kunder. Produktet er taget i brug efter årsskiftet.

### 4 Materielle anlægsaktiver

	Andre anlæg, driftsmateriel og inventar	Kunst	Indretning af le- jede lokaler
	kr.	kr.	kr.
Kostpris 1. januar	5.487.580	185.587	905.348
Tilgang i årets løb	375.611	0	39.689
Kostpris 31. december	5.863.191	185.587	945.037
Af- og nedskrivninger 1. januar	4.713.001	0	604.123
Årets afskrivninger	354.204	0	52.522
Af- og nedskrivninger 31. december	5.067.205	0	656.645
<b>Regnskabsmæssig værdi 31. december</b>	<b>795.986</b>	<b>185.587</b>	<b>288.392</b>

## NOTER TIL ÅRSRAPPORTEN

	2017	2016
	kr.	t.kr.
<b>5 Kapitalandele i tilknyttede virksomheder</b>		
Kostpris 1. januar	1.754.999	2.064
Tilgang i årets løb	670.469	0
Afgang i årets løb	-57.501	0
Regulering saldo primo	0	-310
Kostpris 31. december	<u>2.367.967</u>	<u>1.754</u>
Værdireguleringer 1. januar	80.454	-207
Valutakursregulering	13.788	26
Årets resultat	417.288	701
Udbytte modtaget	-565.625	0
Regulering saldo primo	0	-22
Af- og nedskrivning på goodwill	-953.400	-260
Underbalance, overført tilgodehavender	19.174	-157
Værdireguleringer 31. december	<u>-988.321</u>	<u>81</u>
<b>Regnskabsmæssig værdi 31. december</b>	<b><u>1.379.646</u></b>	<b><u>1.835</u></b>

Kapitalandele i tilknyttede virksomheder specificerer sig således:

Navn	Hjemsted	Ejerandel
W-Analys AB	Sverige	100%
Wilke Customer Agency A/S	København	51%
HumanFeedback ApS	Odense	69%
Retailwise ApS under konkurs	Aarhus	100%

	2017	2016
	kr.	t.kr.
<b>6 Kapitalandele i associerede virksomheder</b>		
Kostpris 1. januar	250.000	270
Afgang i årets løb	0	-20
Kostpris 31. december	<u>250.000</u>	<u>250</u>



## NOTER TIL ÅRSRAPPORTEN

	<u>2017</u> kr.	<u>2016</u> t.kr.
<b>6 Kapitalandele i associerede virksomheder (fortsat)</b>		
Værdireguleringer 1. januar	-219.791	-177
Årets afgang	0	6
Årets resultat	<u>85.683</u>	<u>-49</u>
Værdireguleringer 31. december	<u>-134.108</u>	<u>-220</u>
<b>Regnskabsmæssig værdi 31. december</b>	<b><u>115.892</u></b>	<b><u>30</u></b>

Kapitalandele i associerede virksomheder specificerer sig således:

<u>Navn</u>	<u>Hjemsted</u>	<u>Ejerandel</u>
Wilke Promotion A/S	Aabenraa	50%

	<u>2017</u> kr.	<u>2016</u> t.kr.
<b>7 Igangværende arbejder for fremmed regning</b>		
Igangværende arbejder, salgspris	5.776.873	4.821
Igangværende arbejder, acontofaktureret	<u>-3.537.206</u>	<u>-5.482</u>
	<b><u>2.239.667</u></b>	<b><u>-661</u></b>
Indregnet således i balancen:		
Igangværende arbejder for fremmed regning under aktiver	3.061.700	2.132
Modtagne forudbetalinger under passiver	<u>-822.033</u>	<u>-2.793</u>
	<b><u>2.239.667</u></b>	<b><u>-661</u></b>

## NOTER TIL ÅRSRAPPORTEN

### 8 Egenkapital

Selskabskapitalen består af 525.204 aktier à nominelt kr. 1. Ingen aktier er tillagt særlige rettigheder.

Den 31/08 2017 erhvervede virksomheden 5.321 af sine egne aktier, svarende til 0,6 %. Den samlede betaling for aktierne udgjorde TDKK 168, som er trukket fra overført resultat under egenkapitalen. Disse aktier er ikke annulleret og besiddes derfor som egne aktier. Selskabet kan således sælge disse aktier på et senere tidspunkt. Aktierne er erhvervet som led i virksomhedens strategi.

I alt besidder virksomheden 21.556 af sine egne aktier, svarende til 4,1 % af den samlede aktiekapital.

### 9 Langfristede gældsforpligtelser

	Gæld 1. januar kr.	Gæld 31. december kr.	Afdrag næste år kr.	Restgæld efter 5 år kr.
Banker	2.719.777	2.683.333	464.000	363.000
Anden gæld	887.596	888.072	128.400	0
Deposita	411.940	376.533	0	0
	<b>4.019.313</b>	<b>3.947.938</b>	<b>592.400</b>	<b>363.000</b>

## NOTER TIL ÅRSRAPPORTEN

	<u>2017</u>	<u>2016</u>
	kr.	t.kr.
<b>10 Leje- og leasingforpligtelser</b>		
Leasingforpligtelser fra operationel leasing		
Samlede fremtidige leasingydelse:		
Inden for et år	35.564	36
Mellem 1 og 5 år	<u>17.781</u>	<u>54</u>
	<b><u>53.345</u></b>	<b><u>90</u></b>
Lejeforpligtelser, uopsigelsesperiode 6 mdr.	1.071.498	1.349

### 11 Eventualposter m.v.

Modervirksomheden indgår i sambeskatning med de danske tilknyttede virksomheder. Selskaberne hæfter ubegrænset og solidarisk for danske selskabsskatter samt kildeskatter på udbytte, renter og royalties inden for sambeskatningskredsen. Eventuelle senere korrektioner af selskabsskatter og kildeskatter vil kunne medføre, at selskabernes hæftelse udgør et større beløb. Koncernen som helhed hæfter ikke over for andre.

### 12 Pantsætninger og sikkerhedsstillelser

Til sikkerhed for engagement med pengeinstitut er der afgivet følgende sikkerheder:

Til sikkerhed for gæld i pengeinstitut er der udstedt løsøre pantebrev med pant i driftsmidler og driftsmateriel til nom. t.kr. 400. Den bogførte værdi udgør i alt pr. 31. december 2017 t.kr. 795.

Til sikkerhed for gæld til pengeinstitut er der afgivet virksomhedspant på t.kr. 8.000 med sikkerhed i driftsmidler, driftsmateriel, goodwill og rettigheder samt simple fordringer hidrørende fra salg af varer og tjenesteydelser. Den bogførte værdi udgør i alt pr. 31. december 2017 t.kr. 14.424.

## ANVENDT REGNSKABSPRAKSIS

Årsrapporten for Wilke Markedsanalyse A/S for 2017 er aflagt i overensstemmelse med årsregnskabslovens bestemmelser for virksomheder i regnskabsklasse B med tilvalg fra højere klasser.

Den anvendte regnskabspraksis er uændret i forhold til sidste år.

Årsrapporten for 2017 er aflagt i kr.

### Generelt om indregning og måling

I resultatopgørelsen indregnes indtægter i takt med, at de indtjenes. Herudover indregnes værdireguleringer af finansielle aktiver og forpligtelser. I resultatopgørelsen indregnes ligeledes alle omkostninger, herunder afskrivninger og nedskrivninger.

Aktiver indregnes i balancen, når det er sandsynligt, at fremtidige økonomiske fordele vil tilflyde selskabet, og aktivets værdi kan måles pålideligt.

Forpligtelser indregnes i balancen, når det er sandsynligt, at fremtidige økonomiske fordele vil fragå selskabet, og forpligtelsens værdi kan måles pålideligt.

Ved første indregning måles aktiver og forpligtelser til kostpris. Efterfølgende måles aktiver og forpligtelser som beskrevet for hver enkelt regnskabspost nedenfor.

Visse finansielle aktiver og forpligtelser måles til amortiseret kostpris, hvorved der indregnes en konstant effektiv rente over løbetiden. Amortiseret kostpris opgøres som oprindelig kostpris med fradrag af eventuelle afdrag samt tillæg/fradrag af den akkumulerede amortisering af forskellen mellem kostpris og nominelt beløb.

Ved indregning og måling tages hensyn til forudsigelige tab og risici, der fremkommer, inden årsrapporten aflægges, og som be- eller afkræfter forhold, der eksisterede på balancedagen.

## Resultatopgørelsen

### Bruttofortjeneste

Selskabet anvender bestemmelsen i årsregnskabslovens § 32, hvorefter selskabets omsætning ikke er oplyst.

Bruttofortjeneste er et sammendrag af nettoomsætning, ændring i lagre af færdigvarer og varer under fremstilling samt andre driftsindtægter med fradrag af omkostninger til råvarer og hjælpematerialer og andre eksterne omkostninger.

## ANVENDT REGNSKABSPRAKSIS

### Nettoomsætning

Indtægter indregnes i resultatopgørelsen, når levering og risikoovergang til køber har fundet sted, og hvis indtægten kan opgøres pålideligt og forventes modtaget.

Hvor der leveres produkter med høj grad af individuel tilpasning, foretages indregning i nettoomsætningen i takt med, at produktionen udføres, hvorved omsætningen svarer til salgsværdien af årets udførte arbejder (produktionsmetoden). Denne metode anvendes, når de samlede indtægter og omkostninger på kontrakten og færdiggørelsesgraden på balancedagen kan skønnes pålideligt, og det er sandsynligt, at de økonomiske fordele vil tilgå selskabet.

### Direkte produktionsomkostninger

Omkostninger til råvarer og hjælpematerialer indeholder det forbrug af råvarer og hjælpematerialer, der er anvendt for at opnå årets nettoomsætning.

### Andre driftsindtægter

Andre driftsindtægter indeholder regnskabsposter af sekundær karakter i forhold til virksomhedernes aktiviteter, herunder fortjeneste ved salg af immaterielle og materielle anlægsaktiver samt huslejeindtægter.

### Andre driftsomkostninger

Andre driftsomkostninger indeholder regnskabsposter af sekundær karakter i forhold til virksomhedernes aktiviteter, herunder tab ved salg af immaterielle og materielle anlægsaktiver.

### Andre eksterne omkostninger

Andre eksterne omkostninger omfatter omkostninger til distribution, salg, reklame, administration, lokaler, tab på debitorer, operationelle leasingomkostninger mv.

### Personaleomkostninger

Personaleomkostninger omfatter løn og gager, inklusive feriepenge og pensioner samt andre omkostninger til social sikring m.v. til selskabets medarbejdere. I personaleomkostninger er fratrukket modtagne godtgørelser fra offentlige myndigheder.

### Af- og nedskrivninger

Af- og nedskrivninger indeholder årets af- og nedskrivninger af immaterielle og materielle anlægsaktiver.

## ANVENDT REGNSKABSPRAKSIS

### Finansielle indtægter og omkostninger

Finansielle indtægter og omkostninger indregnes i resultatopgørelsen med de beløb, der vedrører regnskabsåret. Finansielle poster omfatter renteindtægter og -omkostninger, realiserede og urealiserede kursgevinster og -tab vedrørende gæld og transaktioner i fremmed valuta, amortisering af lån samt tillæg og godtgørelse under acontoskatteordningen mv.

### Resultat af kapitalandele i dattervirksomheder og associerede virksomheder

I virksomhedens resultatopgørelse indregnes den forholdsmæssige andel af de enkelte dattervirksomheders resultat efter skat efter fuld eliminering af intern avance/tab.

I virksomhedens resultatopgørelse indregnes den forholdsmæssige andel af de associerede virksomheders resultat efter skat efter eliminering af forholdsmæssig andel af intern avance/tab.

### Skat af årets resultat

Virksomheden er omfattet af de danske regler om tvungen sambeskatning af koncernens danske dattervirksomheder. Dattervirksomheder indgår i sambeskatningen fra det tidspunkt, hvor de indgår i konsolideringen i koncernregnskabet og frem til det tidspunkt, hvor de udgår fra konsolideringen.

Virksomheden er administrationsselskab for sambeskatningen og afregner som følge heraf alle betalinger af selskabsskat med skattemyndighederne.

Den aktuelle danske selskabsskat fordeles ved afregning af sambeskatningsbidrag mellem de sambeskatte virksomheder i forhold til disses skattepligtige indkomster. I tilknytning hertil modtager virksomheder med skattemæssigt underskud sambeskatningsbidrag fra virksomheder, der har kunnet anvende dette underskud til nedsættelse af eget skattemæssigt overskud.

Årets skat, som består af årets aktuelle selskabsskat og ændring i udskudt skat, indregnes i resultatopgørelsen med den del, der kan henføres til årets resultat, og direkte i egenkapitalen med den del, der kan henføres til posteringer direkte i egenkapitalen.

## Balancen

### Immaterielle anlægsaktiver

#### *Goodwill*

Goodwill afskrives over den vurderede økonomiske levetid, der fastlægges på baggrund af ledelsens erfaringer inden for de enkelte forretningsområder. Goodwill afskrives lineært over afskrivningsperioden, der udgør 5 år. Afskrivningsperioden er fastlagt ud fra en vurdering af, at der er tale om strategisk erhvervede aktiviteter med en stærk markedsposition og langsigtet indtjeningsprofil.

## ANVENDT REGNSKABSPRAKSIS

### *Udviklingsprojekter, patenter og licenser*

Udviklingsprojekter, der er indregnet i balancen, måles til kostpris med fradrag af akkumulerede af- og nedskrivninger.

Efter færdiggørelsen af udviklingsarbejdet afskrives udviklingsomkostninger lineært over den vurderede økonomiske brugstid. Afskrivningsperioden udgør sædvanligvis 5 år.

### **Materielle anlægsaktiver**

Andre anlæg, driftsmateriel og inventar måles til kostpris med fradrag af akkumulerede af- og nedskrivninger.

Afskrivningsgrundlaget er kostpris med fradrag af forventet restværdi efter afsluttet brugstid.

Kostpris omfatter anskaffelsesprisen og omkostninger direkte tilknyttet anskaffelsen indtil det tidspunkt, hvor aktivet er klar til brug. For egne fremstillede aktiver omfatter kostprisen direkte og indirekte omkostninger til materialer, komponenter, underleverandører og løn.

Der foretages lineære afskrivninger baseret på følgende vurdering af aktivernes forventede brugstider og restværdier:

Andre anlæg, driftsmateriel og inventar	3-5	år
Indretning af lejede lokaler	3-10	år

Fortjeneste eller tab ved salg af materielle anlægsaktiver indregnes i resultatopgørelsen under andre driftsindtægter henholdsvis andre driftsomkostninger.

### **Kapitalandele i dattervirksomheder og associerede virksomheder**

Kapitalandele i dattervirksomheder og associerede virksomheder måles til den forholdsmæssige andel af virksomhedernes indre værdi opgjort efter koncernens regnskabspraksis med fradrag eller tillæg af urealiserede koncerninterne avancer og tab og med tillæg eller fradrag af resterende værdi af positiv eller negativ goodwill opgjort efter overtagelsesmetoden.

Kapitalandele i dattervirksomheder og associerede virksomheder med regnskabsmæssig negativ indre værdi måles til kr. 0, og et eventuelt tilgodehavende hos disse virksomheder nedskrives, i det omfang tilgodehavendet er uerholdeligt. I det omfang modervirksomheden har en retlig eller faktisk forpligtelse til at dække en underbalance, der overstiger tilgodehavendet, indregnes det resterende beløb under hensatte forpligtelser.

## ANVENDT REGNSKABSPRAKSIS

Nettoopskrivning af kapitalandele i dattervirksomheder og associerede virksomheder bindes som reserve for nettoopskrivning efter den indre værdis metode under egenkapitalen, i det omfang den regnskabsmæssige værdi overstiger kostprisen. Udbytter fra dattervirksomheder, der forventes vedtaget inden godkendelsen af årsrapporten for Wilke Markedsanalyse A/S, bindes ikke på opskrivningsreserven.

Ved køb af virksomheder anvendes overtagelsesmetoden, jf. beskrivelse ovenfor under opgørelse af goodwill.

### Tilgodehavender

Tilgodehavender måles til amortiseret kostpris.

Der foretages nedskrivning til imødegåelse af tab, hvor der vurderes at være indtruffet en objektiv indikation på, at et tilgodehavende eller en portefølje af tilgodehavender er værdiforringet. Hvis der foreligger en objektiv indikation på, at et individuelt tilgodehavende er værdiforringet, foretages nedskrivning på individuelt niveau.

### Igangværende arbejder for fremmed regning

Igangværende arbejder for fremmed regning måles til salgsværdien af det udførte arbejde. Salgsværdien måles på baggrund af færdiggørelsesgraden på balancedagen og de samlede forventede indtægter på det enkelte igangværende arbejde. Færdiggørelsesgraden opgøres som andelen af de afholdte omkostninger i forhold til forventede samlede omkostninger på det enkelte igangværende arbejde.

Når salgsværdien på et enkelt igangværende arbejde ikke kan opgøres pålideligt, måles salgsværdien til de medgåede omkostninger eller nettorealiseringsværdien, hvis denne er lavere.

Det enkelte igangværende arbejde indregnes i balancen under tilgodehavender eller gældsforpligtelser. Nettoaktiver udgøres af summen af de igangværende arbejder, hvor salgsværdien af det udførte arbejde overstiger acontofaktureringer. Nettoforpligtelser udgøres af summen af de igangværende arbejder, hvor acontofaktureringer overstiger salgsværdien.

Omkostninger i forbindelse med salgsarbejde og opnåelse af kontrakter indregnes i resultatopgørelsen i takt med, at de afholdes.

### Periodeafgrænsningsposter

Periodeafgrænsningsposter, indregnet under omsætningsaktiver, omfatter afholdte omkostninger vedrørende efterfølgende regnskabsår.



## ANVENDT REGNSKABSPRAKSIS

### Egenkapital

#### Udbytte

Foreslået udbytte vises som en særskilt post under egenkapitalen. Udbytte indregnes som en forpligtelse på tidspunktet for vedtagelse på generalforsamlingen.

#### Selskabsskat og udskudt skat

Aktuelle skatteforpligtelser og tilgodehavende aktuel skat indregnes i balancen som beregnet skat af årets skattepligtige indkomst, reguleret for skat af tidligere års skattepligtige indkomster samt for betalte acontoskatter.

Skyldige og tilgodehavende sambeskatningsbidrag indregnes i balancen som 'Tilgodehavende sambeskatningsbidrag' eller 'Skyldige sambeskatningsbidrag'.

Udskudt skat måles efter den balanceorienterede gælds metode af midlertidige forskelle mellem regnskabsmæssig og skattemæssig værdi af aktiver og forpligtelser opgjort på grundlag af den planlagte anvendelse af aktivet henholdsvis afvikling af forpligtelsen.

#### Gældsforpligtelser

Prioritetsgæld er således målt til amortiseret kostpris, der for kontantlån svarer til lånets restgæld. For obligationslån svarer amortiseret kostpris til en restgæld beregnet som lånets underliggende kontantværdi på lånoptagelsestidspunktet reguleret med en over afdragstiden foretaget amortisering af lånets kursregulering på optagelsestidspunktet.

Øvrige gældsforpligtelser, som omfatter gæld til leverandører, tilknyttede virksomheder samt anden gæld, måles til amortiseret kostpris, hvilket sædvanligvis svarer til nominel værdi.

#### Omregning af fremmed valuta

Transaktioner i fremmed valuta omregnes ved første indregning til transaktionsdagens kurs. Valutakursdifferencer, der opstår mellem transaktionsdagens kurs og kursen på betalingsdagen, indregnes i resultatopgørelsen som en finansiel post. Hvis valutapositioner anses for sikring af fremtidige pengestrømme, indregnes værdireguleringerne direkte på egenkapitalen.





**København**

Overgaden Neden Vandet 9c  
1414 København K

**Odense**

Jens Benzons Gade 54b  
5000 Odense C

**Aarhus**

Vestergade 24, baghuset  
8000 Aarhus C

[www.wilke.dk](http://www.wilke.dk)

[hej@wilke.dk](mailto:hej@wilke.dk)

+45 70 10 20 80