

Energi Viborg A/S

Industrivej 15, 8800 Viborg
CVR-nr. 21 82 25 31

Årsrapport for 2023

Årsrapporten er godkendt på den
ordinære generalforsamling, d. 29.05.24

Mette Urup
Dirigent

Koncernoplysninger m.v.	3
Ledelsespåtegning	4
Den uafhængige revisors revisionspåtegning	5 - 7
Ledelsesberetning	8 - 22
Resultatopgørelse	23
Balance	24 - 25
Egenkapitalopgørelse	26
Koncernens pengestrømsopgørelse	27
Noter	28 - 49

Selskabet

Energi Viborg A/S
Industrivej 15
8800 Viborg
Telefon: 89 29 29 29
Hjemsted: Viborg
CVR-nr.: 21 82 25 31
Regnskabsår: 01.01 - 31.12

Direktion

Mette Urup

Bestyrelse

Formand Peter Juhl
Næstformand Lars Mogensen
Kurt Johansen
Martin Sanderhoff
Birthe Marie Harritz
Anne Zachariassen
Gitte Würtz Henneberg
Kim Bjarne Feddern
Srdjan Dzabic

Revision

Beierholm
Statsautoriseret Revisionspartnerselskab

Vi har dags dato aflagt årsrapporten for regnskabsåret 01.01.23 - 31.12.23 for Energi Viborg A/S.

Årsrapporten aflægges i overensstemmelse med årsregnskabsloven.

Det er vores opfattelse, at koncernregnskabet og årsregnskabet giver et retvisende billede af koncernens og modervirksomhedens aktiver, passiver og finansielle stilling pr. 31.12.23 og resultatet af koncernens og modervirksomhedens aktiviteter samt af koncernens pengestrømme for regnskabsåret 01.01.23 - 31.12.23.

Ledelsesberetningen indeholder efter vores opfattelse en retvisende redegørelse for de forhold, beretningen omhandler.

Årsrapporten indstilles til generalforsamlingens godkendelse.

Viborg, den 17. maj 2024

Direktionen

Mette Urup

Bestyrelsen

Peter Juhl
Formand

Lars Mogensen
Næstformand

Kurt Johansen

Martin Sanderhoff

Birthe Marie Harritz

Anne Zachariassen

Gitte Würtz Henneberg

Kim Bjarne Feddern

Srdjan Dzabic

Til kapitalejeren i Energi Viborg A/S**Konklusion**

Vi har revideret koncernregnskabet og årsregnskabet for Energi Viborg A/S for regnskabsåret 01.01.23 - 31.12.23, der omfatter resultatopgørelse, balance, egenkapitalopgørelse og noter, herunder anvendt regnskabspraksis for såvel koncernen som selskabet samt pengestrømsopgørelse for koncernen. Koncernregnskabet og årsregnskabet udarbejdes efter årsregnskabsloven.

Det er vores opfattelse, at koncernregnskabet og årsregnskabet giver et retvisende billede af koncernens og selskabets aktiver, passiver og finansielle stilling pr. 31.12.23 samt af resultatet af koncernens og selskabets aktiviteter samt pengestrømme for koncernen for regnskabsåret 01.01.23 - 31.12.23 i overensstemmelse med årsregnskabsloven.

Grundlag for konklusion

Vi har udført vores revision i overensstemmelse med internationale standarder om revision og de yderligere krav, der er gældende i Danmark. Vores ansvar ifølge disse standarder og krav er nærmere beskrevet i revisionspåtegningens afsnit "Revisors ansvar for revisionen af koncernregnskabet og årsregnskabet". Vi er uafhængige af koncernen og selskabet i overensstemmelse med International Ethics Standards Board for Accountants' internationale retningslinjer for revisorers etiske adfærd (IESBA Code) og de yderligere etiske krav, der er gældende i Danmark, ligesom vi har opfyldt vores øvrige etiske forpligtelser i henhold til disse krav og IESBA Code. Det er vores opfattelse, at det opnåede revisionsbevis er tilstrækkeligt og egnet som grundlag for vores konklusion.

Ledelsens ansvar for koncernregnskabet og årsregnskabet

Ledelsen har ansvaret for udarbejdelsen af et koncernregnskab og et årsregnskab, der giver et retvisende billede i overensstemmelse med årsregnskabsloven. Ledelsen har endvidere ansvaret for den interne kontrol, som ledelsen anser for nødvendig for at udarbejde et koncernregnskab og et årsregnskab uden væsentlig fejlinformation, uanset om denne skyldes besvigelser eller fejl.

Ved udarbejdelsen af koncernregnskabet og årsregnskabet er ledelsen ansvarlig for at vurdere koncernens og selskabets evne til at fortsætte driften, at oplyse om forhold vedrørende fortsat drift, hvor dette er relevant, samt at udarbejde koncernregnskabet og årsregnskabet på grundlag af regnskabsprincippet om fortsat drift, medmindre ledelsen enten har til hensigt at likvidere koncernen og selskabet, indstille driften eller ikke har andet realistisk alternativ end at gøre dette.

Revisors ansvar for revisionen af koncernregnskabet og årsregnskabet

Vores mål er at opnå høj grad af sikkerhed for, om koncernregnskabet og årsregnskabet som helhed er uden væsentlig fejlinformation, uanset om denne skyldes besvigelser eller fejl, og at afgive en revisionspåtegning med en konklusion. Høj grad af sikkerhed er et højt niveau af sikkerhed, men er ikke en garanti for, at en revision, der udføres i overensstemmelse med internationale standarder om revision og de yderligere krav, der er gældende i Danmark, altid vil afdække væsentlig fejlinformation, når sådan findes. Fejlinformationer kan opstå som følge af besvigelser eller fejl og kan betragtes som væsentlige, hvis det med rimelighed kan forventes, at de enkeltvis eller samlet har indflydelse på de økonomiske beslutninger, som regnskabsbrugerne træffer på grundlag af koncernregnskabet og årsregnskabet.

Som led i en revision, der udføres i overensstemmelse med internationale standarder om revision og de yderligere krav, der er gældende i Danmark, foretager vi faglige vurderinger og opretholder professionel skepsis under revisionen. Herudover:

- Identificerer og vurderer vi risikoen for væsentlig fejlinformation i koncernregnskabet og årsregnskabet, uanset om denne skyldes besvigelser eller fejl, udformer og udfører revisionshandlinger som reaktion på disse risici samt opnår revisionsbevis, der er tilstrækkeligt og egnet til at danne grundlag for vores konklusion. Risikoen for ikke at opdage væsentlig fejlinformation forårsaget af besvigelser er højere end ved væsentlig fejlinformation forårsaget af fejl, idet besvigelser kan omfatte sammensværgelser, dokumentfalsk, bevidste udeladelser, vildledning eller tilsidesættelse af intern kontrol.
- Opnår vi forståelse af den interne kontrol med relevans for revisionen for at kunne udforme revisionshandlinger, der er passende efter omstændighederne, men ikke for at kunne udtrykke en konklusion om effektiviteten af koncernens og selskabets interne kontrol.
- Tager vi stilling til, om den regnskabspraksis, som er anvendt af ledelsen, er passende, samt om de regnskabsmæssige skøn og tilknyttede oplysninger, som ledelsen har udarbejdet, er rimelige.
- Konkluderer vi, om ledelsens udarbejdelse af koncernregnskabet og årsregnskabet på grundlag af regnskabsprincippet om fortsat drift er passende, samt om der på grundlag af det opnåede revisionsbevis er væsentlig usikkerhed forbundet med begivenheder eller forhold, der kan skabe betydelig tvivl om koncernens og selskabets evne til at fortsætte driften. Hvis vi konkluderer, at der er en væsentlig usikkerhed, skal vi i vores revisionspåtegning gøre opmærksom på oplysninger herom i koncernregnskabet og årsregnskabet eller, hvis sådanne oplysninger ikke er tilstrækkelige, modificere vores konklusion. Vores konklusioner er baseret på det revisionsbevis, der er opnået frem til datoen for vores revisionspåtegning. Fremtidige begivenheder eller forhold kan dog medføre, at koncernen og selskabet ikke længere kan fortsætte driften.

Den uafhængige revisors revisionspåtegning

- Tager vi stilling til den samlede præsentation, struktur og indhold af koncernregnskabet og årsregnskabet, herunder noteoplysningerne, samt om koncernregnskabet og årsregnskabet afspejler de underliggende transaktioner og begivenheder på en sådan måde, at der gives et retvisende billede heraf.
- Opnår vi tilstrækkeligt og egnet revisionsbevis for de finansielle oplysninger for virksomhederne eller forretningsaktiviteterne i koncernen til brug for at udtrykke en konklusion om koncernregnskabet. Vi er ansvarlige for at lede, føre tilsyn med og udføre koncernrevisionen. Vi er eneansvarlige for vores revisionskonklusion.

Vi kommunikerer med den øverste ledelse om blandt andet det planlagte omfang og den tidsmæssige placering af revisionen samt betydelige revisionsmæssige observationer, herunder eventuelle betydelige mangler i intern kontrol, som vi identificerer under revisionen.

Udtalelse om ledelsesberetningen

Ledelsen er ansvarlig for ledelsesberetningen.

Vores konklusion om koncernregnskabet og årsregnskabet omfatter ikke ledelsesberetningen, og vi udtrykker ingen form for konklusion med sikkerhed om ledelsesberetningen.

I tilknytning til vores revision af koncernregnskabet og årsregnskabet er det vores ansvar at læse ledelsesberetningen og i den forbindelse overveje, om ledelsesberetningen er væsentligt inkonsistent med koncernregnskabet eller årsregnskabet eller vores viden opnået ved revisionen eller på anden måde synes at indeholde væsentlig fejlinformation.

Vores ansvar er derudover at overveje, om ledelsesberetningen indeholder krævede oplysninger i henhold til årsregnskabsloven.

Baseret på det udførte arbejde er det vores opfattelse, at ledelsesberetningen er i overensstemmelse med koncernregnskabet og årsregnskabet og er udarbejdet i overensstemmelse med årsregnskabslovens krav. Vi har ikke fundet væsentlig fejlinformation i ledelsesberetningen.

Skive, den 17. maj 2024

Beierholm

Statsautoriseret Revisionspartnerselskab
CVR-nr. 32 89 54 68

Jesper K. Viborg

Statsaut. revisor
MNE-nr. mne35413

KONCERNENS HOVED- OG NØGLETAL**Hovedtal**

Beløb i t.DKK	2023	2022	2021	2020	2019
<i>Resultat</i>					
Nettoomsætning	353.672	418.869	325.750	440.152	546.579
Resultat af primær drift	41.104	23.755	58.393	45.729	89.568
Finansielle poster i alt	3.269	-10	-778	-1.857	-2.173
Resultat før skat	44.373	23.745	57.615	44.092	87.395
Årets resultat	53.807	27.101	60.382	42.652	90.138
<i>Balance</i>					
Samlede aktiver	3.706.244	3.596.967	3.544.044	3.278.209	3.249.781
Investeringer i materielle anlægsaktiver	335.589	399.385	168.510	187.800	202.216
Egenkapital	3.195.877	3.144.820	3.109.346	3.046.308	3.004.701

Nøgletal

	2023	2022	2021	2020	2019
<i>Rentabilitet</i>					
Egenkapitalens forrentning	1,7%	0,8%	2,0%	1,3%	3,0%
<i>Soliditet</i>					
Soliditetsgrad	86,2%	87,4%	87,7%	92,9%	92,5%

Koncernen har i 2022 ændret regnskabspraksis vedrørende investeringsbidrag. Præsentationen af investeringsbidrag blev ændret således de blev præsenteret særskilt i balancen under periodeafgrænsningsposter.

Sammenligningstallene for 2021 er ændret i overensstemmelse med den nye praksis. Hoved- og nøgletal for 3. til 4. foregående år er ikke tilpasset den ændrede regnskabspraksis, jf. ÅRL § 101, stk. 3.

Definitioner af nøgletal

Egenkapitalens forrentning:	$\frac{\text{Årets resultat} \times 100}{\text{Gennemsnitlig egenkapital}}$
Soliditetsgrad:	$\frac{\text{Egenkapital ultimo} \times 100}{\text{Samlede aktiver}}$

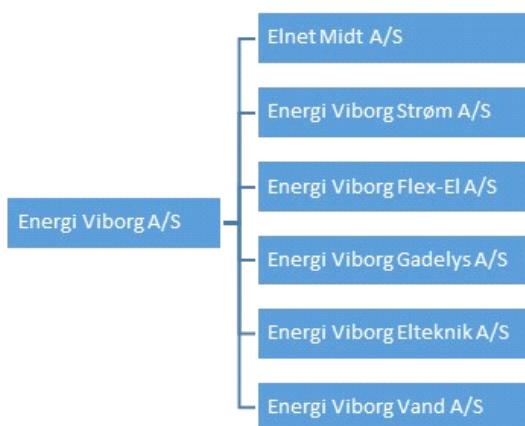
Væsentligste aktiviteter

Energi Viborg koncernen består af 7 selskaber med Energi Viborg A/S som moderselskab. Koncernen beskæftiger sig med forsyningsvirksomhed indenfor drikkevandsforsyning, spildevandshåndtering, distribution og salg af el samt vedligeholdelse af gadebelysning. Energi Viborg Elteknik er serviceselskab og leverer koncerninterne tjenesteydelser og materialer til søsterselskaberne i drifts- og anlægsopgaver. Hovedaktiviteten i moderselskabet er at varetage den strategiske og organisatoriske udvikling af koncernen, udføre økonomi- og administrationsopgaver for datterselskaberne samt varetage driften af selskabets ejendomme. Selskabet drives som aktieselskab og ledes af en bestyrelse på ni medlemmer.

Energi Viborg ejer sammen med 20 andre forsyningselskaber SERVIA, som er et andelsselskab, der yder juridisk rådgivning samt forhandling, formidling og indgåelse af indkøbskontrakter mv.

Med fokus på en forretningsorienteret og bæredygtig strategi arbejder Energi Viborg på at skabe yderligere vækst og fortsat udvikling og fornyelse inden for sine forretningsområder. Men det sker altid under hensyntagen til kundernes ønsker og behov. Herunder fastholdelse af stabile forsyninger og konkurrencedygtige priser.

Koncernen ser pr. 31. december 2023 ud som på nedenstående diagram.



Udvikling i aktiviteter og økonomiske forhold

Resultatopgørelsen for tiden 01.01.23 - 31.12.23 udviser et resultat på t.DKK 53.807 mod t.DKK 27.101 for tiden 01.01.22 - 31.12.22. Balancen viser en egenkapital på t.DKK 3.195.877.

Årets resultat udgør ekskl. resultater fra kapitalandele i andre selskaber et underskud på t.DKK 930. Datterselskabernes resultater udgør i alt t.DKK 54.737.

Resultatet anses for tilfredsstillende.

Årets aktiviteter

Energi Viborg A/S har i 2023 haft et år med stort fokus på udvikling af selskabets primære drift. Der kommer kontinuerligt nye krav og bestemmelser, koncernen skal opfylde, og som administrationsselskab, der favner over flere sektorer, er der mange krav at opfylde. Hertil kommer personaleudvikling og systemoptimeringer med videre, som skal have opmærksomhed sideløbende med, at den daglige drift af koncernens fællesfunktioner opretholdes.

Koncernen har i 2023 arbejdet med flere udefra kommende tiltag, der stiller krav til vores administrationshåndtering. Vi har for første gang udgivet ESG-rapporter, hvor vi beskriver koncernens aktiviteter påvirkninger på miljø, socialt ansvar og værdiskabende ansvarlig ledelse. Rapporterne er udarbejdet på baggrund af 2022 tal og følges i 2024 op af ESG-rapporter for aktiviteterne i 2023. Der henvises i øvrigt til hjemmesiden www.energiviborg.dk, hvor rapporterne kan læses, og i ledelsesberetningens afsnit om Redegørelse for samfundsansvar, hvor rapporterne omtales yderligere.

NIS2 er et andet udefrakommende krav, der er arbejdet med i 2023. NIS2 direktivet stiller krav til virksomheders cyber- og informationssikkerhed, hvor man blandt andet forholder sig til risikostyring, kontrol og tilsyn. Opgaven medfører en grundig evaluering af nuværende regler, procedurer og processer, som ved en kritisk gennemgang og evaluering undergår en kvalificeret kvalitetskontrol. NIS2 forventes ikke at medføre markante ændringer i Energi Viborgs datahåndtering, men øger opmærksomheden på dokumentationen af arbejdsgange og de risici, der er forbundet med at drive forsyningsvirksomhed.

Der er arbejdet med udskiftning af bærende, administrative systemer, som senest 1. januar 2025 skal sættes i drift. Det er en udskiftning af både økonomi- og afregningssystem, som kræver en grundig forberedelse, inden de nuværende systemer kan afløses. Projektet blev igangsat i 2022, og de nye systemer skal være klar til idriftsættelse, så vi overholder kravene til bogføring fra 1. januar 2025.

Endelig er der i 2023 arbejdet videre med Strategi 2023-2026. Strategien hviler på FN's 17 verdensmål og de krav, Viborg Kommunes ejerstrategi stiller til Energi Viborg koncernen. Af de 17 verdensmål er det især målene om bæredygtig energi, partnerskaber samt rent vand og sanitet, som målene for 2026 og de mere langsigtede mål i strategien bygger på. Ved siden af de tre verdensmål indeholder strategien mål for medarbejdere, kunder og leverandører – de 3 katalysatorer, som er det, der skal understøtte og drive Energi Viborg frem mod målene.

Datterselskabernes aktiviteter er beskrevet i årsrapporterne for de specifikke selskaber, som er offentliggjort på hjemmesiden www.energiviborg.dk. I nedenstående tabel er de væsentligste økonomiske nøgletal oplyst:

Selskab	Årsresultat, t.DKK	Materielle anlægsaktiver, t.DKK	Balancesum, t.DKK	Egenkapital, t.DKK	Gennemførte investeringer, t.DKK
Elnet Midt A/S	15.114	322.504	414.260	265.655	23.200
Energi Viborg Elteknik A/S	-600	3.018	25.617	19.582	639
Energi Viborg Gadelys A/S	1.793	1.938	16.817	9.969	403
Energi Viborg Strøm A/S	1.744	0	19.059	10.545	0
Energi Viborg Flex-El A/S	416	0	13.023	5.416	0
Energi Viborg Vand A/S	36.270	3.055.117	3.188.979	2.846.679	157.700

Vedrørende Energi Viborg Strøm blev der i regnskabet for 2022 omtalt en tvist med selskabets daværende strømleverandør vedrørende fortolkningen af den indgåede porteføljeaftale om køb af strøm. Der er endnu ikke fundet en løsning på uenigheden, hvorfor der også i regnskabet for 2023 indgår en omtale herom. Der henvises til note 19.

Forventet udvikling

Energi Viborg A/S budgetterer i 2024 med et resultat før skat ekskl. datterselskabsresultater på -1.100 t.kr. Underskuddet svarer til det udbytte, moderselskabet forventes at modtage fra Elnet Midt i 2024. I koncernen forventes et overskud på 72.985 t.kr.

Usikkerhed ved indregning og måling

Udover forholdet omtalt i note 18 er der ingen væsentlige usikkerheder ved indregning og måling.

Usædvanlige forhold

Der er ingen usædvanlige forhold, som har påvirket indregning eller måling.

Særlige risici

Der er ingen særlige risici.

Udviklingsomkostninger

Koncernen har i 2022 og 2023 haft omkostninger på t.DKK 5.113 til udvikling af nyt it-system. Beløbet er aktiveret under immaterielle anlægsaktiver under udførsel.

Efterfølgende begivenheder

Efter regnskabsårets afslutning er der ikke indtruffet betydningsfulde hændelser.

Fremtiden

Energi Viborg står overfor en række nye udfordringer i fremtiden, her kan bl.a. nævnes:

- For de økonomisk regulerede selskaber forventes der i løbet af de næste år reviderede sektorlovgivninger.
- Elektrificering og yderligere tiltag for omstilling til bæredygtigt energiforbrug og -produktion.
- Omlægning af renseanlægsstrukturen med en reduktion af de nuværende renseanlæg til færre anlæg med en forbedret renseteknik.

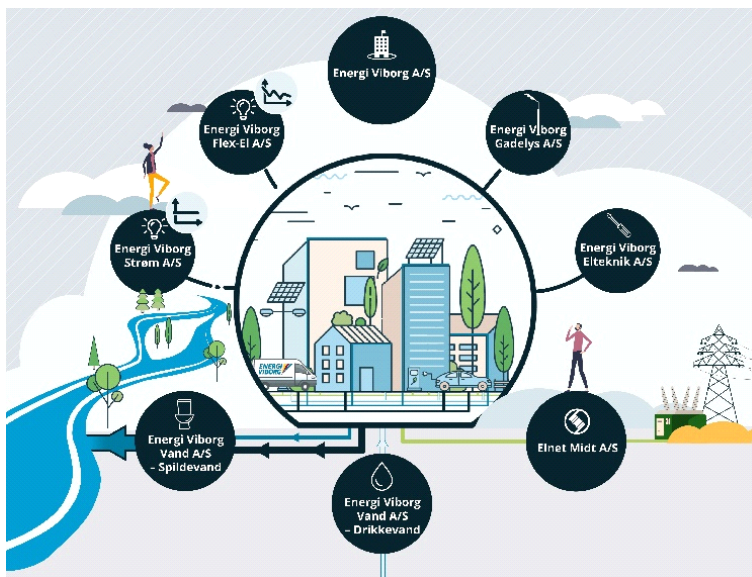
Aktionærforhold

Selskabet ejes 100 % af Viborg Kommune, Prinsens Allé 5, 8800 Viborg.

Redegørelse for samfundsansvar, jf. årsregnskabslovens § 99a

I Energi Viborg koncernen er vi bevidste om vores samfundsansvar. Som kommunalt ejet virksomhed føler vi vores samfundsansvar som en naturlig del af vores ledelsesopgave, og vi er bevidste om, at vi som forsyningsvirksomhed i både monopolbelagte og i konkurrenceudsatte forretningsområder forventes at tage vores samfundsansvar på os.

Forretningsmodel



Forretningsmodel for Energi Viborg koncernen

Energi Viborg er en forsyningsvirksomhed, der leverer drikkevand og strøm til boliger og arbejdspladser – primært i Viborg Kommune. Foruden ansvaret for strøm og drikkevand står Energi Viborg for miljøbevidst håndtering og rensning af regn- og spildevand samt for driften af gadelys og trafiksignaler. Desuden har Energi Viborg gennem datterselskabet Elnet Midt elnettet i det geografiske område, der hovedsageligt dækker Viborg By. Vi er med andre ord den lokale "multiforsyningsvirksomhed", som tager sig af hele kundens forsyning – herunder service og afregning. Det betyder, at vores kunder kan henvende sig ét sted for at få hjælp og rådgivning, uanset om det drejer sig om kloak, strømforbrug, vandmåler, drikkevand eller gadelys.

Vi forholder os til vores samfundsansvar opdelt i områder som beskrevet i den danske standard ISO 49001: "Ledelsessystem for samfundsmæssigt ansvar".

Væsentligste risici

Driften af en stabil og sikker forsyning har altid været højt prioriteret i Energi Viborg. Det gælder alle de forretningsområder, vi opererer i. I 2023 er der i forbindelse med strategiarbejdet identificeret en række risikoområder, vi forholder os til og er opmærksomme på. Her fremhæves eksempler under de risikotyper, der er identificeret.

Klimaforandringer udgør generelt en risiko, og særligt for spildevandshåndteringen. Stigende vandstande og hyppigere og mere voldsomme regnhændelser udfordrer anlæggenes kapaciteter. Derfor investerer Energi Viborg Vand i både kloaksepareringer, anlæggelse af regnvandsbassiner og renseanlægstilpasninger, så kloaksystemerne er tilpassede de ændrede betingelser.

Forurening er et andet vigtigt risikoområde. Drikkevandsforsyningen skal levere vand af høj kvalitet, så vi lever op til kundernes forventninger om rent drikkevand. Det betyder, at vi tager ekstra mange

prøver af vandet, og at vi har sikret vores vandforsyning på en måde, hvor forureninger hurtigt kan spores, og forsyningen omlægges, mens udbedringer foretages. Ligeledes skal vi sikre fremtidige forbrugeres adgang til rent vand. Det gør vi gennem dyrkningsaftaler og opkøb af jord til beskyttelse af grundvandsmagasiner.

Beskyttelse af biodiversitet er en forpligtelse vi er opmærksomme på, når vi f.eks. anlægger nye regnvandsbassiner, sikrer recipienter inden udløb og forebygger overløb af spildevand. Energi Viborg er desuden opmærksomme på at pleje vores arealer og bygninger på en måde, der tager hensyn til biodiversiteten.

Vi er som mange andre brancher afhængige af at kunne rekruttere kvalificeret arbejdskraft til specialiserede opgaver. Det er særligt aktuelt, når vi rekrutterer blandt håndværksuddannede, at efterspørgslen er stor og udbuddet mindre. Vi ansætter derfor selv lærlinge og elever i uddannelsesforløb, så de dels dygtiggøres på deres faglige felter, dels giver mulighed for, at vi kan tiltrække de nyuddannede, vi selv har haft igennem forløbene, men også får skabt opmærksomhed om vores forsyninger blandt andre unge under uddannelse.

IT understøtter vores arbejde i alle aspekter af Energi Viborg koncernens daglige drift. Vi har et stort fokus på at beskytte vores systemer og data, og har dels indrettet vores IT-drift på en måde, der adskiller og sikkerhedsoptimerer tekniske og administrative løsninger så optimalt som muligt. Dels har vi stort fokus på at uddanne og informere ansatte i vores brug af IT og den adfærd, vi udviser. I afsnittet om dataetik er vores forebyggelse og tiltag for at sikre os beskrevet yderligere.

Miljø og klima

Flere af koncernens selskaber er beskæftiget med levering af produkter og tjenesteydelser, hvor hensynet til miljø og klima er i fokus. Lovgivning sætter rammer for indholdet af stoffer i det udledte spildevand, og der er grænseværdier for stofindhold i det leverede drikkevand. Derudover arbejder vi tæt sammen med myndigheder om at etablere lokale løsninger, der både tilgodeser selskaberne og hensynet til de omkringliggende samfund.

"Strategi 2023-2026" indeholder miljø- og klimamål mål rettet mod de mere traditionelle fokuspunkter for Energi Viborgs primære forretningsområder: Drikkevandsforsyning, spildevandshåndtering og distribution af el.

I forhold til drikkevandsbeskyttelse arbejder vi efter et mål om, at vi inden udgangen af 2030 har beskyttet 80 % af vores drikkevandsopland mod forurening. Det kan ske gennem opkøb af jord eller via samarbejder med lodsejere om eksempelvis sprøjteforbud eller skovrejsning.

På spildevandsområdet er der fastsat mål om eksempelvis lokal regnvandsnedsvivning og et bredere fokus på håndtering af jord ved kloakarbejder. Hvor vi tidligere har flyttet regnvand til enten regnvandsbassiner eller til renseanlæg, skal der fremover i endnu højere grad ses på løsninger, hvor regnvand håndteres lokalt – og gerne på forbrugers egen matrikel, hvis det er en hensigtsmæssig løsning. Derved reduceres den energi, der bruges på at flytte vand, og der skabes mulighed for at

bruge regnvand til rekreative formål i lokale løsninger.

Bortskaffelse af jord bliver et andet fokusområde, når Energi Viborg Vand arbejder med større anlægsarbejder. Hvor vi tidligere har brugt ressourcer på at bortskaffe jord, skal der fremover tænkes i løsninger, hvor overskydende jord anvendes lokalt. Det kan stille krav til størrelsen på de arealer, der bruges til bassiner, at vi skal indtænke overskudsjord. Men det vil reducere vores miljøbelastning, at vi ikke skal bruge ressourcer på at flytte jorden til andre lokationer.

Energi Viborg koncernen består af mange tekniske anlæg med mulighed for at udnytte energiressourcer. Det gælder for eksempel vores 60/10 kV stationer, renseanlæg, vandværker m.m. og, hvor det er muligt, skal der etableres løsninger, så vi udnytter procesenergi. Overskudsvarme skal gøre anlæggene delvist selvforsynende med rumopvarmning, og tagflader skal i et vist omfang udnyttes til elproduktion.

Koncernen bidrager til kunder og forbrugeres grønne omstilling. Det betyder blandt andet, at vi udvider og forstærker elnettet, så der er tilstrækkelig kapacitet til elektrificering af produktions- og forbrugsenheder. Elnet Midt har i 2023 understøttet flere projekter med tilslutninger til elnettet, og det forventes, at der i de kommende år vil være en fortsat efterspørgsel på kapacitetsudvidelser.

På egne anlæg er der fortsat separeringer, hvor regn- og spildevand adskilles. Det giver et mindre energiforbrug at regnvand ikke skal pumpes over større afstande til renseanlæggene, og samtidig optimeres ledningsnettet til mere energi- og miljøvenlige løsninger.

Drikkevandsforsyningen får hurtigt informationer om ledningsnettet fra fjernaflæste målere, der kan bidrage til hurtigt at lokalisere uregelmæssigheder. Det forkorter både tid og omfang af for eksempel ledningsbrud, og dataene giver bedre muligheder for at tilpasse drikkevandsleverancerne i forsyningsområder.

Energi Viborg Gadelys udskifter gadebelysning til LED-belysning for Viborg Kommune. Projektet er i forlængelse af det tidligere ELENA-projekt og omfatter denne gang udskiftning af ca. 13.000 armaturer.

Energi Viborg har ikke data, der dokumenterer ovenstående tiltag og forbedringer. I årsrapporterne for datterselskaberne er der oplysninger om behandlede/distribuerede mængder, målinger af producerede og udledte mængder mv. Der henvises til årsrapporterne på www.energiviborg.dk.

Strategi 2023-2026 indeholder flere målsætninger rettet mod miljøforhold. Det gælder for eksempel mål om lokal nedsivning af regnvand, beskyttelse af grundvand, understøttelse af elektrificering m.v. Det er opgaver, der bliver arbejdet med, og som også i 2024 har en høj prioritet i hele koncernen.

God ledelse

Under god ledelse hører det, at Energi Viborg koncernen følger anbefalingerne i "Kodeks for god selskabsledelse i kommunale forsyningsselskaber" udgivet af Dansk Affaldsforening, Danske Vandværker, Dansk Fjernvarme og DANVA i fællesskab. I kodekset er god selskabsledelse beskrevet for bestyrelse og direktionen samt samspillet mellem disse. Desuden er principper for samarbejdet med ejer og med koncernens revisor beskrevet.

Energi Viborg er kommunalt ejet og bestyrelserne sammensat af politisk udpegede og generalforsamlingsvalgte medlemmer samt af forbruger- og medarbejderrepræsentanter.

Koncernens øverste ledelse holder minimum 2 årlige orientingsmøder med virksomhedsejeren Viborg Kommune. På møderne drøftes selskabernes aktuelle forhold, forhold vedrørende kommunens ønsker til udvikling mv. Møderne er med til at sikre en sammenhæng mellem den strategiske ledelse af koncernen og kommunens visioner for Energi Viborg.

I december 2022 blev Energi Viborg koncernens "Strategi 2023-2026" vedtaget af koncernens bestyrelser. Strategien lægger rammer og ambitioner for koncernens arbejde med grøn omstilling og bæredygtighed og er bygget op omkring FN's Verdensmål og særligt mål nr. 6 om rent vand, mål nr. 7 om bæredygtig energi og mål nr. 17 om partnerskaber. Der er i 2023 arbejdet med at opstille specifikke mål og konkretisere de tiltag, der skal gøre selskaberne i stand til at leve op til de forventninger og ambitioner, der er udtrykt af koncernens ejer og af selskabernes bestyrelser. Der beskrives yderligere om strategiens punkter under afsnittene Miljøforhold, Arbejdsforhold og Lokal samfundsinvolvering.

Respekt for menneskerettigheder og antikorruption

Af vores kontrakter følger, at vi stiller krav til samarbejdspartnere om, at overholdelse af menneskerettigheder er et ufravigeligt krav for at opretholde en forretningsmæssig relation til Energi Viborg. Vi har sikret os, at vi kan opsige samarbejdsaftaler, hvis menneskerettigheder ikke overholdes.

I forhold til risikoen for økonomisk korruption har vi indrettet vores administration sådan, at fakturaer skal godkendes af to personer og at fakturaer over 50.000 kr. som minimum skal godkendes af én chef. Betalinger kan kun gennemføres af økonomimedarbejdere og altid med to godkendere, hvoraf den ene skal være økonomichef eller direktør.

Vi modtager ikke gaver, der repræsenterer mere end erkendtlighedsværdier, og gaver modtages kun, når de gives til selskaberne. Ingen medarbejder eller leder må modtage personlige gaver fra selskabernes samarbejdspartnere.

Der er i 2023 ikke konstateret brud på de indgåede aftaler, der gælder respekten for menneskerettigheder, ligesom vi ikke er bekendt med, at der har fundet nogen form for korruption sted, der har involveret Energi Viborg-koncernen.

Koncernen har siden 2019 haft en whistleblowerordning, og der har endnu ikke været foretaget indberetninger.

Arbejdsforhold

For at vedblive at være en attraktiv arbejdsplads, er det vigtigt, at medarbejderne i Energi Viborg trives og motiveres i deres arbejde. Vi vægter, at vores medarbejdere udvikler sig i deres job og i den efteruddannelse, de tilbydes i deres ansættelse i koncernen.

Energi Viborg ønsker at være en arbejdsplads, hvor forskellighed er en styrke. Vores forskellige opgaver forudsætter forskellige kvalifikationer og giver plads til forskellighed blandt medarbejderne. Det understøttes i ejerstrategien, som forpligter koncernen til også at ansætte medarbejdere med særlige behov, i samme omfang som ejeren selv har ansatte på særlige ordninger. Udover deltidsansættelser er der i Energi Viborg ansatte i fleksjobs, og vi indgår i overensstemmelse med Industriens Overenskomst og Industriens Funktionæroverenskomst aftaler om seniordage til ansatte, der nærmer sig pensionsalder.

Energi Viborg koncernen havde i 2023 et sygefravær på 4,6 %. Det er en stigning i forhold til 2022, hvor fraværet blev opgjort til 3,8 %. Sygefraværet er opgjort som det tidsregistrerede sygefravær sat i forhold til den normerede arbejdstid. Der har desværre været flere langtidssygemeldte i 2023, som er medvirkende til at øge fraværsp procenten. Baseret på de afklaringer, der har været med de sygemeldte medarbejdere, er fraværet ikke arbejdsbetinget.

I 2023 er der arbejdet med trivsel i et koncept, der startede i 2022, hvor medarbejderne kvartalsvist deltager i spørgeskemaanalyser. Her spørges der dels ind til nogle koncernfælles temaer, dels er der spørgsmål rettet specifikt mod den afdeling, medarbejderen er ansat i. Analyserne evalueres og debatteres afdelingsvis på opfølgingsmøder i afdelingerne, hvor essensen af den aktuelle måling drøftes. Både i udarbejdelsen af spørgeskemaer og i afrapporteringen på afdelingsmøderne deltager og faciliterer en tilknyttet erhvervspsykolog processen. Drøftelserne kan resultere i konkrete tiltag eller i opmærksomhedspunkter, afdelingerne arbejder videre med i dagligdagen. I 2024 evalueres formen på trivselsmålinger og opfølgning, så vi også fremover kan sikre en så bred opbakning til trivselsarbejdet som muligt.

Hjemmearbejde er blevet en integreret del af de rammer, medarbejdere i Energi Viborg tilbydes, når det er foreneligt med medarbejderens opgaver. Erfaringerne fra Corona-tiden har givet et godt grundlag for at tilrettelægge hjemmearbejde på en måde, der både tilgodeser den medarbejder, der ønsker at arbejde hjemmefra og de kolleger, der fysisk møder på arbejdspladsen. På nuværende tidspunkt er der ikke indgået aftaler om faste, ugentlige hjemmearbejdsdage, men der er mulighed for at indgå den type aftale, når en leder og en medarbejder ser en gensidig fordel i det. I dag aftales hjemmearbejdsdage fra gang til gang, men det er forventningen, at det er et tilbud, der oftere og mere struktureret vil blive benyttet.

Energi Viborg har ikke andre data end sygefraværet, der dokumenterer vores arbejdsforhold. Det er Energi Viborgs opfattelse, at de nuværende ordninger med hjemmearbejde står i passende forhold til det behov, der er hos medarbejdere på nuværende tidspunkt, men at der fortsat er behov for at tilpasse ansættelsesrammerne til et arbejdsmarked, der er i udvikling. Det gælder for eksempel muligheden for

fleksible arbejdstider og aftaler om struktureret hjemmearbejde.

God forretningskik

Selskaberne gennemfører hvert år et stort investeringsprogram, hvor mere end 170 mio. kr. investeres i nye produktions- og distributionsanlæg. Kontrakter indgås efter konkurrenceudsættelse, hvor entreprenører afgiver tilbud for at udføre opgaverne. Konkurrenceudsættelsen medvirker til, at selskabet køber ind til markedspriser, og at ingen tildeles væsentlige opgaver uden en forudgående licitation eller udbud.

Energi Viborg koncernen skal i henhold til ejerstrategien i videst muligt omfang tilstræbe, at lokale leverandører og håndværkere får mulighed for at byde på relevante opgaver. Ved indkøb og i udbudsmateriale skal bæredygtighed indgå som et væsentligt kriterium. Det samme krav er gengivet i selskabets målsætninger i Strategi 2023-2026 vedrørende leverandører.

Forbrugerforhold

Energi Viborg har på flere brancheområder monopol på den leverede ydelse. Det gælder for vores drikke- og spildevandsforsyning samt eldistribution. Det stiller høje krav til vores måde at håndtere kunder på. I de øvrige selskaber, hvor vi leverer interne administrations- og driftsydelser samt agerer på et frit konkurrencemarked, er kunder lige så naturligt et strategisk fokusområde, som vi har højt prioriteret. Uanset om kunden er hos os i form af vores monopol eller i en fri konkurrence, vægter vi den direkte dialog. Vi ønsker at være et tilgængeligt selskab, der lytter og finder gode løsninger.

I Strategi 2023-2026 arbejder vi med kunder som en af 3 katalysatorer. Kunderne skal se Energi Viborg som en afgørende faktor i den grønne omstilling. Vi vil kendes på vores evne til at understøtte lokale initiativer, og vores kompetencer skal medvirke til at fremme bæredygtighed og grøn omstilling med udgangspunkt i Viborg kommune. I relation til kunderne har vi opstillet 3 løfter, som vi arbejder med frem mod 2026:

1. Vi vil tilbyde digitale løsninger, som fremmer den grønne omstilling
2. Alle kunder får mulighed for VE-certifikater fra Viborg kommune
3. Vi vil engagere vores kunder og hjælpe dem med den grønne omstilling.

De tre løfter arbejder vi med at konkretisere i små og store projekter, der skal understøtte de øvrige mål om bæredygtig energi, partnerskab for handling samt rent vand og sanitet.

Energi Viborg har ikke data, der dokumenterer vores forhold til vores forbrugere. I strategien for 2023-2026 er der opstillet mål rettet mod vores kunder, som blandt andet skal udmøntes i oprettelsen af et kundepanel, som kan agere som sparringspartner i forbindelse med nye tiltag, forbedret kommunikation eller andre opgaver.

Lokal samfundsinvolvering

Energi Viborg tager del i ansvaret for det omkringliggende samfund. Vi indgår i tætte samarbejder

med kommune, virksomheder og borgere i lokalsamfundet, når vi løser vores opgaver indenfor forsyningsgrenene. Og så er Energi Viborg et naturligt medlem af Business Viborg og partner i FN17 Business, hvor vi i netværk mødes med andre virksomheder.

Viborg Kommune rummer flere uddannelsesinstitutioner, som Energi Viborg samarbejder med. Vi ansætter elever/lærlinge i administrationselskabet og i Energi Viborg Elteknik, ligesom vi i flere af koncernens selskaber stiller os til rådighed for kortere praktikophold. Det gør vi som vores bidrag til at imødekomme behovet for praktik- og lærepladser, men også som et led i at få nye input til vores forretningsprocesser.

Energi Viborg markedsfører sine kommercielle ydelser via Viborg FF og Viborg HK. Herudover yder vi støtte til mindre foreninger og lokale fritidsaktiviteter. Vores mål er at være med til at skabe rammerne for, at vores kunder og borgere i Viborg Kommune kan leve og bo i en attraktiv kommune med et varieret udbud af fritidstilbud.

Energi Viborg har ikke indsamlet data, der dokumenterer vores samfundsinvolvering. I henhold til strategien for 2023-2026 skal Energi Viborg understøtte lokale initiativer til bæredygtighed og grøn omstilling. Enten gennem direkte involvering i partnerskaber og samarbejder eller ved at stille vores kompetencer til rådighed, så vores viden kan bidrage til at få kvalificeret og gennemført lokale projekter.

Dataetik

I Energi Viborg koncernen er både drift og administration meget afhængige af IT, og der behandles store mængder data. Vi har derfor stor fokus på IT- og datasikkerhed. Det gælder for medarbejderne i det daglige arbejde, ligesom vores systemer er struktureret i enheder for at sikre bedst muligt mod angreb udefra.

Der er udarbejdet en folder, der beskriver IT-sikkerhed og sikker håndtering af data, og som alle medarbejdere er forpligtet til at kende. Derudover er der i 2023 implementeret et værktøj til at overvåge mistænkelig adfærd på Energi Viborgs netværk.

Arbejdet med det kommende NIS2-direktiv er påbegyndt i 2023.

I forhold til GDPR har Energi Viborg koncernen indgået aftale om en online platform til kortlægning, opbevaring af politikker, databehandleraftaler mv. samt en aftale om konsulentbistand til både systemadministrationen og vejledning i forhold til de lovgivningsmæssige krav på området.

Alle politikker og retningslinjer vedr. medarbejdernes overholdelse af GDPR ligger tilgængeligt på koncernens intranet, ligesom koncernens privatlivspolitik ligger på hjemmesiden www.energiviborg.dk.

Derudover har Energi Viborg koncernen implementeret et værktøj, som hver 3. måned scanner medarbejdernes mails. Værktøjet fremsender en rapport til hver medarbejder, der aktivt skal forholde

sig til alle mails, der indeholder persondata. Medarbejderen kan vælge at gemme en mail, men udgangspunktet er, at de identificerede mails slettes. Scanningen udvides i 2024 til også at omfatte medarbejdernes OneDrive og på sigt også journaliseringssystem.

Løn- og persondata på egne medarbejdere gemmes i et særskilt HR-modul, som kun relevante løn- og HR-medarbejdere samt ledere har adgang til.

Medarbejderne undervises i cyber-awareness og GDPR gennem korte, obligatoriske onlinekurser, som afsluttes med et spørgeskema.

Kønsmæssig sammensætning af ledelsen

Øverste ledelsesorgan

Selskabet anser kønsdiversitet i bestyrelsen som værende vigtig for at sikre, at begge køn er repræsenteret og vil kunne styrke og bidrage til, at virksomheden ansues fra forskellige vinkler.

	31.12.23	31.12.22	31.12.21	31.12.20	31.12.19
Antal medlemmer	6	*)	*)	*)	*)
Underrepræsenteret køn i %	33%	*)	*)	*)	*)

*) Oversigten indeholder ikke oplysninger for 2022 og tidligere, jf. ÅRL § 99 b, stk. 7.

Ligelig fordeling af køn

Selskabets bestyrelse består af 2 kvinder (33%) og 4 mænd (67%), som det også fremgår af oversigten ovenfor, og målet om en ligelig kønsfordeling er således opfyldt. En ligelig kønsfordeling forventes fastholdt i fremtiden.

Anvendt regnskabspraksis

Kønsdiversitetsforholdet i det øverste ledelsesorgan beregnes som andelen af kvindelige bestyrelsesmedlemmer ud af den samlede bestyrelse. Det omfatter udelukkende bestyrelsesmedlemmer, som er valgt af generalforsamlingen. Medarbejderrepræsentanter medtages ikke.

Øvrige ledelsesniveauer

Øvrige ledelsesniveauer omfatter direktionen samt personer med personaleansvar, som refererer direkte til direktionen.

	31.12.23	31.12.22	31.12.21	31.12.20	31.12.19
Antal ledere	4	*)	*)	*)	*)
Underrepræsenteret køn i %	25%	*)	*)	*)	*)

*) Oversigten indeholder ikke oplysninger for 2022 og tidligere, jf. ÅRL § 99 b, stk. 7.

Ligelig fordeling af køn

Selskabets øvrige ledelsesniveauer består af 1 kvinde (25%) og 3 mænd (75%), og kønsfordelingen anses derfor som ligelig. En ligelig kønsfordeling forventes fastholdt i fremtiden.

Det øverste ledelsesniveau i Energi Viborg består af koncernens kvindelige direktør (25%). Herudover udgøres den øverste ledelse af økonomichef, vandchef og elchef, som alle er mandlige (75%). Energi Viborg koncernen har dermed en ligelig fordeling og måltallet er opfyldt.

Anvendt regnskabspraksis

Kønsdiversitetsforholdet på øvrige ledelsesniveauer beregnes som andelen af kvindelige ledere med personaleansvar ud af det samlede antal ledere med personaleansvar på de øvrige ledelsesniveauer.

Note	Koncern		Modervirksomhed		
	2023	2022	2023	2022	
	t.DKK	t.DKK	t.DKK	t.DKK	
1	Nettoomsætning	353.672	418.869	34.364	34.556
	Produktionsomkostninger	-239.664	-321.164	-4.521	-4.690
	Bruttofortjeneste	114.008	97.705	29.843	29.866
	Distributionsomkostninger	-4.206	-4.799	-2.553	-2.771
	Administrationsomkostninger	-69.054	-69.335	-29.743	-30.742
	Andre driftsindtægter	356	184	0	17
	Resultat af primær drift	41.104	23.755	-2.453	-3.630
4	Indtægter af kapitalandele i tilknyttede virksomheder	0	0	54.737	31.266
	Andre finansielle indtægter	4.491	1.368	1.734	1.210
	Andre finansielle omkostninger	-1.222	-1.378	-649	-759
	Resultat før skat	44.373	23.745	53.369	28.087
5	Skat af årets resultat	9.434	3.356	438	-986
	Årets resultat	53.807	27.101	53.807	27.101
6	Forslag til resultatdisponering				

AKTIVER		Koncern		Modervirksomhed	
		31.12.23 t.DKK	31.12.22 t.DKK	31.12.23 t.DKK	31.12.22 t.DKK
Note					
	Udviklingsprojekter under udførelse	5.112	1.264	5.112	1.264
7	Immaterielle anlægsaktiver i alt	5.112	1.264	5.112	1.264
	Grunde og bygninger	108.368	106.821	34.386	33.870
	Indretning af lejede lokaler	6.133	6.464	0	0
	Produktionsanlæg og maskiner	3.200.546	3.153.031	0	0
	Andre anlæg, driftsmateriel og inventar	43.010	45.819	3.282	3.967
	Materielle anlægsaktiver under udførelse	62.189	32.303	0	141
8	Materielle anlægsaktiver i alt	3.420.246	3.344.438	37.668	37.978
9	Kapitalandele i tilknyttede virksomheder	0	0	3.157.846	3.106.038
9	Andre værdipapirer og kapitalandele	170	170	0	0
10	Deposita	38	38	38	38
10	Andre tilgodehavender	691	1.092	0	0
	Finansielle anlægsaktiver i alt	899	1.300	3.157.884	3.106.076
	Anlægsaktiver i alt	3.426.257	3.347.002	3.200.664	3.145.318
	Råvarer og hjælpematerialer	12.341	8.833	0	0
	Varebeholdninger i alt	12.341	8.833	0	0
11	Igangværende arbejder for fremmed regning	2.666	1.971	0	0
	Tilgodehavender fra salg og tjenesteydelser	23.556	31.657	2.873	5.122
	Tilgodehavender hos tilknyttede virksomheder	0	0	4.430	5.132
	Tilgodehavende selskabsskat	42.098	36.462	615	0
	Andre tilgodehavender	40.015	41.894	434	344
12	Periodeafgrænsningsposter	5.410	7.463	1.637	1.543
	Takstmæssig underdækning	5.000	17.237	0	0
	Tilgodehavender i alt	118.745	136.684	9.989	12.141
	Likvide beholdninger	148.901	104.448	86.963	54.584
	Omsætningsaktiver i alt	279.987	249.965	96.952	66.725
	Aktiver i alt	3.706.244	3.596.967	3.297.616	3.212.043

PASSIVER		Koncern		Modervirksomhed	
		31.12.23 t.DKK	31.12.22 t.DKK	31.12.23 t.DKK	31.12.22 t.DKK
Note					
13	Selskabskapital	15.000	15.000	15.000	15.000
	Reserve for nettoopskrivning efter indre værdis metode	0	0	3.037.561	2.985.753
	Reserve for udviklingsomkostninger	3.988	0	3.988	0
	Reserve for sikringstransaktioner	244	2.994	-972	-251
	Øvrige lovpligtige reserver	2.832.637	2.796.367	0	0
	Overført resultat	344.008	330.459	140.300	144.318
	Egenkapital i alt	3.195.877	3.144.820	3.195.877	3.144.820
14	Hensættelser til pensioner og lignende forpligtelser	2.764	2.957	2.764	2.957
15	Hensættelser til udskudt skat	1.976	6.006	1.957	1.780
	Hensatte forpligtelser i alt	4.740	8.963	4.721	4.737
16	Gæld til kreditinstitutter	82.973	43.058	13.363	14.025
16	Takstmæssig overdækning	4.476	0	0	0
16	Periodeafgrænsningsposter	324.338	318.769	0	0
	Langfristede gældsforpligtelser i alt	411.787	361.827	13.363	14.025
16	Kortfristet del af langfristede gældsforpligtelser	20.705	18.921	875	874
	Gæld til øvrige kreditinstitutter	0	0	0	5.547
11	Modtagne forudbetalinger vedrørende igangværende arbejder for fremmed regning	510	0	0	0
	Modtagne forudbetalinger fra kunder	0	2.937	0	0
	Leverandører af varer og tjenesteydelser	49.000	41.079	2.425	1.847
	Gæld til tilknyttede virksomheder	0	0	75.162	34.524
	Takstmæssig overdækning	1.626	324	0	0
	Selskabsskat	0	0	0	1.650
	Anden gæld	21.999	18.049	5.193	4.019
	Periodeafgrænsningsposter	0	47	0	0
	Kortfristede gældsforpligtelser i alt	93.840	81.357	83.655	48.461
	Gældsforpligtelser i alt	505.627	443.184	97.018	62.486
	Passiver i alt	3.706.244	3.596.967	3.297.616	3.212.043

- 17 Oplysninger om dagsværdi
 18 Afledte finansielle instrumenter
 19 Eventualforpligtelser
 20 Pantsætninger og sikkerhedsstillelser
 21 Nærtstående parter

Beløb i t.DKK	Selskabs- kapital	Reserve for nettoop- skrivning efter indre værdis- metode	Reserve for udviklings- omkostninge r	Reserve for sikrings- trans- aktioner	Øvrige lovpligtige reserve	Overført resultat	Egenkapital i alt
Koncern:							
Egenkapitalopgørelse for 01.01.23 - 31.12.23							
Saldo pr. 01.01.23	15.000	0	0	2.994	2.796.367	330.459	3.144.820
Dagsværdiregulering af sikringsinstrumenter	0	0	0	-2.750	0	0	-2.750
Øvrige egenkapitalbevægelser	0	0	3.988	0	36.270	-40.258	0
Forslag til resultatdisponering	0	0	0	0	0	53.807	53.807
Saldo pr. 31.12.23	15.000	0	3.988	244	2.832.637	344.008	3.195.877
Modervirksomhed:							
Egenkapitalopgørelse for 01.01.23 - 31.12.23							
Saldo pr. 01.01.23	15.000	2.985.753	0	-251	0	144.318	3.144.820
Dagsværdiregulering af sikringsinstrumenter	0	0	0	-721	0	0	-721
Øvrige egenkapitalbevægelser	0	-2.029	3.988	0	0	-3.988	-2.029
Forslag til resultatdisponering	0	53.837	0	0	0	-30	53.807
Saldo pr. 31.12.23	15.000	3.037.561	3.988	-972	0	140.300	3.195.877

Koncernens pengestrømsopgørelse

Note	Koncern	
	2023 t.DKK	2022 t.DKK
Årets resultat	53.807	27.101
22 Reguleringer	74.247	98.718
Forskydning i driftskapital		
Varebeholdninger	-3.508	-2.262
Tilgodehavender	11.738	-43.886
Leverandører af varer og tjenesteydelser	7.918	8.815
Andre driftsafledte gældsforpligtelser	19.494	-12.419
Andre hensatte forpligtelser	-193	-1.531
Pengestrømme fra driften før finansielle poster	163.503	74.536
Modtagne renteindtægter og lignende indtægter	4.491	1.368
Betalte renteomkostninger og lignende omkostninger	-1.222	-1.378
Betalt selskabsskat	-231	3.303
Pengestrømme fra driften	166.541	77.829
Køb af immaterielle anlægsaktiver	-3.847	0
Køb af materielle anlægsaktiver	-184.576	-193.013
Salg af materielle anlægsaktiver	592	965
Pengestrømme fra investeringer	-187.831	-192.048
Optagelse af gæld til kreditinstitutter	42.475	0
Afdrag på gæld til kreditinstitutter	-2.222	-1.791
Optagelse af langfristede gældsforpligtelser i øvrigt	26.341	31.797
Afdrag på langfristede gældsforpligtelser i øvrigt	-851	-220
Pengestrømme fra finansiering	65.743	29.786
Årets samlede pengestrømme	44.453	-84.433
Likvide beholdninger ved årets begyndelse	104.448	188.881
Likvide beholdninger ved årets slutning	148.901	104.448
Likvide beholdninger ved årets slutning specificeres således:		
Likvide beholdninger	148.901	104.448
I alt	148.901	104.448

	Koncern		Modervirksomhed	
	2023 t.DKK	2022 t.DKK	2023 t.DKK	2022 t.DKK

1. Nettoomsætning

Nettoomsætningen fordeler sig således på aktiviteter:

Salg af drikkevand	28.729	26.298	0	0
Vandafledning	162.121	146.050	0	0
Salg og transport af el	141.050	180.587	0	0
Regnskabsmæssig underdækning	-18.015	26.930	0	0
Anden omsætning	39.788	39.004	34.365	34.555
I alt	353.673	418.869	34.365	34.555

2. Medarbejderforhold

Lønninger	54.003	52.003	14.930	14.283
Pensioner	2.845	2.311	1.083	939
Andre omkostninger til social sikring	578	520	260	221
Personaleomkostninger overført til aktiver	-14.110	-11.661	-1.140	0
I alt	43.316	43.173	15.133	15.443

De samlede personaleomkostninger er fordelt således:

Produktionsomkostninger	25.569	25.196	0	0
Administrationsomkostninger	17.747	17.977	15.133	15.443
I alt	43.316	43.173	15.133	15.443

Gennemsnitligt antal beskæftigede i året	95	91	29	26
--	----	----	----	----

Vederlag til ledelsen:

Vederlag til direktion	1.458	1.437	518	565
Vederlag til bestyrelse	625	699	210	197
Vederlag til direktion og bestyrelse	2.083	2.136	728	762

	Koncern		Modervirksomhed	
	2023 t.DKK	2022 t.DKK	2023 t.DKK	2022 t.DKK

3. Honorar til generalforsamlingsvalgt revisor

Lovpligtig revision af årsregnskabet	322	327	65	50
Andre erklæringsopgaver med sikkerhed	25	43	0	0
Skatterådgivning	5	5	5	5
Andre ydelser	81	144	10	89
I alt	433	519	80	144

4. Indtægter af kapitalandele i tilknyttede virksomheder

Resultatandele fra tilknyttede virksomheder	0	0	54.737	31.266
---	---	---	--------	--------

5. Skat af årets resultat

Årets aktuelle skat	0	0	-615	1.419
Årets regulering af udskudt skat	-4.029	-3.356	177	-433
Regulering af skat fra tidligere år	-5.405	0	0	0
I alt	-9.434	-3.356	-438	986

6. Forslag til resultatdisponering

Reserve for nettoopskrivning efter indre værdis metode	0	0	53.837	30.366
Overført resultat	53.807	27.101	-30	-3.265
I alt	53.807	27.101	53.807	27.101

7. Immaterielle anlægsaktiver

Beløb i t.DKK	Udviklingsprojekter under udførelse
Koncern:	
Kostpris pr. 01.01.23	1.265
Tilgang i året	3.847
Kostpris pr. 31.12.23	5.112
Regnskabsmæssig værdi pr. 31.12.23	5.112
Modervirksomhed:	
Kostpris pr. 01.01.23	1.265
Tilgang i året	3.847
Kostpris pr. 31.12.23	5.112
Regnskabsmæssig værdi pr. 31.12.23	5.112

Udviklingsprojekter under udførelse omfatter ERP-systemer til optimering af koncernens daglige drift og økonomistyring.

8. Materielle anlægsaktiver

Beløb i t.DKK	Grunde og bygninger	Indretning af lejede lokaler	Produktionsanlæg og maskiner	Andre anlæg, driftsmateriel og inventar	Materielle anlægsaktiver under udførelse
Koncern:					
Kostpris pr. 01.01.23	128.423	8.470	4.143.918	111.241	32.303
Tilgang i året	2.943	0	146.957	4.789	180.900
Afgang i året	0	0	-15.764	-1.523	-151.014
Kostpris pr. 31.12.23	131.366	8.470	4.275.111	114.507	62.189
Af- og nedskrivninger					
pr. 01.01.23	-21.602	-2.006	-990.887	-65.422	0
Afskrivninger i året	-1.396	-331	-90.642	-7.598	0
Tilbageførsel af af- og nedskrivninger på afhændede aktiver	0	0	6.964	1.523	0
Af- og nedskrivninger pr. 31.12.23	-22.998	-2.337	-1.074.565	-71.497	0
Regnskabsmæssig værdi pr. 31.12.23	108.368	6.133	3.200.546	43.010	62.189
Modervirksomhed:					
Kostpris pr. 01.01.23	54.146	186	0	36.925	141
Tilgang i året	1.535	0	0	1.240	0
Afgang i året	0	0	0	0	-141
Kostpris pr. 31.12.23	55.681	186	0	38.165	0
Af- og nedskrivninger					
pr. 01.01.23	-20.276	-186	0	-32.958	0
Afskrivninger i året	-1.019	0	0	-1.925	0
Af- og nedskrivninger pr. 31.12.23	-21.295	-186	0	-34.883	0
Regnskabsmæssig værdi pr. 31.12.23	34.386	0	0	3.282	0

9. Værdipapirer og kapitalandele

Beløb i t.DKK	Kapitalandele i Andre værdipapir-tilknyttede virksomheder	rer og kapitalandele
Koncern:		
Kostpris pr. 01.01.23	0	170
Kostpris pr. 31.12.23	0	170
Regnskabsmæssig værdi pr. 31.12.23	0	170
Modervirksomhed:		
Kostpris pr. 01.01.23	120.284	0
Kostpris pr. 31.12.23	120.284	0
Af- og nedskrivninger pr. 01.01.23	2.985.754	0
Årets resultat fra kapitalandele	54.737	0
Udbytte relateret til kapitalandele	-900	0
Øvrige egenkapitalreguleringer fra kapitalandele	-2.029	0
Af- og nedskrivninger pr. 31.12.23	3.037.562	0
Regnskabsmæssig værdi pr. 31.12.23	3.157.846	0
Navn og hjemsted:		Ejerandel
Dattervirksomheder:		
Elnet Midt A/S, Viborg		100%
Energi Viborg Strøm A/S, Viborg		100%
Energi Viborg Flex-El A/S, Viborg		100%
Energi Viborg Elteknik A/S, Viborg		100%
Energi Viborg Vand A/S, Viborg		100%
Energi Viborg Gadelys A/S, Viborg		100%

10. Finansielle anlægsaktiver i øvrigt

Beløb i t.DKK	Andre tilgodehaver	
	Deposita	vender
Koncern:		
Kostpris pr. 01.01.23	38	1.092
Afgang i året	0	-401
Kostpris pr. 31.12.23	38	691
Regnskabsmæssig værdi pr. 31.12.23	38	691
Modervirksomhed:		
Kostpris pr. 01.01.23	38	0
Kostpris pr. 31.12.23	38	0
Regnskabsmæssig værdi pr. 31.12.23	38	0

	Koncern		Modervirksomhed	
	31.12.23 t.DKK	31.12.22 t.DKK	31.12.23 t.DKK	31.12.22 t.DKK

11. Igangværende arbejder for fremmed regning

Igangværende arbejder for fremmed regning	6.975	20.980	0	0
Acontofaktureringer	-4.819	-19.009	0	0
Igangværende arbejder for fremmed regning i alt	2.156	1.971	0	0
Igangværende arbejder for fremmed regning	2.666	1.971	0	0
Modtagne forudbetalinger vedrørende igangværende arbejder for fremmed regning, kortfristet gældsforpligtelse	-510	0	0	0
I alt	2.156	1.971	0	0

	Koncern		Modervirksomhed	
	31.12.23 t.DKK	31.12.22 t.DKK	31.12.23 t.DKK	31.12.22 t.DKK
12. Periodeafgrænsningsposter				
Andre periodeafgrænsningsposter	5.410	7.463	1.637	1.543

Periodeafgrænsningsposter består af forudbetalte forsikringer, abonnementer og lignende.

13. Selskabskapital

Selskabskapitalen består af:

	Antal	Pålydende værdi i alt t.DKK
Kapitalandele	15.000	15.000

14. Hensættelser til pensioner og lignende forpligtelser

Hensættelsen til pensionsforpligtelser omfatter tjenestemandspensioner.

Øvrige pensionsordninger er bidragsbaserede, hvor pensionsforpligtelsen indbetales løbende i takt med medarbejdernes optjening af retten til pensionsydelse. Pensionsforpligtelsen påhviler det enkelte pensionselskab, og selskabet har ingen forpligtelser over for medarbejderne, når de forlader selskabet.

	Koncern		Modervirksomhed	
	31.12.23 t.DKK	31.12.22 t.DKK	31.12.23 t.DKK	31.12.22 t.DKK

15. Udskudt skat

Udskudt skat pr. 01.01.23	6.006	9.362	1.780	2.213
Udskudt skat indregnet i resultatopgørelsen	-4.029	-3.356	177	-433
Udskudt skat pr. 31.12.23	1.977	6.006	1.957	1.780

Udskudt skat fordeler sig således:

Immaterielle anlægsaktiver	251	0	251	0
Materielle anlægsaktiver	19.683	20.213	2.314	2.431
Tilgodehavender	-254	-231	0	0
Hensatte forpligtelser	-608	-651	-608	-651
Gældsforpligtelser	-17.095	-13.325	0	0
I alt	1.977	6.006	1.957	1.780

Skatteaktiv på DKK 326 mio. vedrørende Energi Viborg Vand A/S indregnes ikke, efter at Højesteret i november 2018 har afsagt dom i prøvesagerne om skattemæssige indgangsværdier. De skattemæssige indgangsværdier er forhøjet i overensstemmelse med dommen.

16. Langfristede gældsforpligtelser

Beløb i t.DKK	Afdrag første år	Restgæld efter 5 år	Gæld i alt 31.12.23	Gæld i alt 31.12.22
---------------	---------------------	------------------------	------------------------	------------------------

Koncern:

Gæld til kreditinstitutter	2.172	74.762	85.145	44.892
Takstmæssig overdækning	0	0	4.476	0
Periodeafgrænsningsposter	18.533	253.730	342.871	335.856
I alt	20.705	328.492	432.492	380.748

Modervirksomhed:

Gæld til kreditinstitutter	875	9.846	14.238	14.899
I alt	875	9.846	14.238	14.899

Periodeafgrænsningsposter består af modtagne tilslutningsbidrag.

17. Oplysninger om dagsværdi

Beløb i t.DKK	Afledte finansielle instrumenter
Koncern:	
Dagsværdi pr. 31.12.23	244
Årets urealiserede ændringer af dagsværdi indregnet i egenkapitalen	-2.750
Modervirksomhed:	
Dagsværdi pr. 31.12.23	-972
Årets urealiserede ændringer af dagsværdi indregnet i egenkapitalen	-721

Renteswaps værdiansættes efter almindeligt anerkendte værdiansættelsesteknikker baseret på relevante observerbare swap-kurver og valutakurser og indregnes på baggrund af eksterne opgørelser fra selskabets pengeinstitutter.

18. Afledte finansielle instrumenter

Koncern:

Koncernen har indgået renteswaps til sikring af de fremtidige rentebetalinger på variabelt forrentede lån. Renteswaps er indregnet til dagsværdi, som på balancedagen udgør t.DKK 244. Der er i regnskabsåret indregnet et urealiseret tab før skat på t.DKK 2.750, som er indregnet direkte på egenkapitalen. Renteswaps er indgået med dansk pengeinstitut som modpart.

Modervirksomhed:

Selskabet har indgået en renteswap til sikring af de fremtidige rentebetalinger på et variabelt forrentet lån. Renteswappen er indregnet til dagsværdi, som på balancedagen udgør t.DKK -972. Der er i regnskabsåret indregnet et urealiseret tab før skat på t.DKK 721, som er indregnet direkte på egenkapitalen. Renteswappen er indgået med et dansk pengeinstitut som modpart.

19. Eventualforpligtelser

Koncern:

Andre eventualforpligtelser

Koncernen har en tvist med en tidligere strømleverandør vedrørende fortolkningen af den indgåede porteføljeaftale omkring køb af strøm. Leverandøren mener sig berettiget til at opkræve et større beløb på grund af afvigelser mellem de prognoser, som koncernen har leveret, og de faktisk solgte mængder. Koncernen har afvist dette med begrundelsen, at mængderisikoen jf. kontrakten ligger hos leverandøren.

Det rejste krav, som er af væsentlig størrelse, vedrører 2022 og 2023.

Modervirksomhed:

Andre eventualforpligtelser

Selskabet er sambeskattet med øvrige selskaber i koncernen og hæfter solidarisk og ubegrænset for selskabsskatter og eventuelle forpligtelser til at indeholde kildeskat på renter, royalties og udbytter for de sambeskattede selskaber. Hæftelsen omfatter derudover eventuelle senere korrektioner til den opgjorte skatteforpligtelse som konsekvens af ændringer til sambeskatningsindkomsten m.v.

20. Pantsætninger og sikkerhedsstillelser

Koncern:

Koncernen har til sikkerhed for gæld til kreditinstitutter på i alt t.DKK 55.595 givet pant i grunde og bygninger.

Modervirksomhed:

Selskabet har ikke stillet pant eller anden sikkerhed i aktiver.

21. Nærtstående parter

Der oplyses ikke om transaktioner med nærtstående parter, da alle transaktioner er gennemført på normale markedsvilkår.

Vederlag til ledelsen fremgår af note 2. Medarbejderforhold.

	Koncern	
	2023 t.DKK	2022 t.DKK
22. Reguleringer til pengestrømsopgørelse		
Andre driftsindtægter	-28	-100
Af- og nedskrivninger af immaterielle og materielle anlægsaktiver	109.057	110.210
Finansielle indtægter	-4.491	-1.368
Finansielle omkostninger	1.222	1.378
Skat af årets resultat	-9.435	-3.356
Øvrige reguleringer	-22.078	-8.046
I alt	74.247	98.718

23. Anvendt regnskabspraksis

GENERELT

Årsrapporten er aflagt i overensstemmelse med årsregnskabsloven for store koncerner og virksomheder i regnskabsklasse C.

Den anvendte regnskabspraksis er uændret i forhold til foregående år.

Generelt om indregning og måling

I resultatopgørelsen indregnes indtægter i takt med, at de indtjenes, herunder indregnes værdireguleringer af finansielle aktiver og forpligtelser. I resultatopgørelsen indregnes ligeledes alle omkostninger, herunder afskrivninger og nedskrivninger.

I balancen indregnes aktiver, når det er sandsynligt, at fremtidige økonomiske fordele vil tilflyde selskabet, og aktivets værdi kan måles pålideligt. Forpligtelser indregnes i balancen, når det er sandsynligt, at fremtidige økonomiske fordele vil fragå selskabet, og forpligtelsens værdi kan måles pålideligt. Ved første indregning måles aktiver og forpligtelser til kostpris. Efterfølgende måles aktiver og forpligtelser som beskrevet nedenfor for hver enkelt regnskabspost.

Ved indregning og måling tages hensyn til forudsigelige tab og risici, der fremkommer inden årsrapporten aflægges, og som be- eller afkræfter forhold, der eksisterede på balancedagen.

KONCERNREGNSKAB

Koncernregnskabet omfatter modervirksomheden og dens dattervirksomheder, hvori modervirksomheden direkte eller indirekte besidder mere end 50% af stemmerettighederne, eller gennem aftaler har kontrol.

De regnskaber, der anvendes til brug for konsolideringen, aflægges i overensstemmelse med koncernens regnskabspraksis.

Koncernregnskabet er udarbejdet som et sammendrag af regnskaber for modervirksomheden og dattervirksomhederne ved sammenlægning af regnskabsposter af ensartet karakter. Ved konsolideringen er der foretaget eliminering af koncerninterne indtægter og omkostninger, besiddelser af kapitalandele, interne mellemværender og udbytter samt gevinster og tab ved transaktioner mellem de konsoliderede virksomheder i det omfang, de underliggende aktiver og forpligtelser ikke er realiserede.

VALUTA

Årsrapporten er aflagt i danske kroner.

Transaktioner i fremmed valuta omregnes ved første indregning til transaktionsdagens kurs. Valuta-

23. Anvendt regnskabspraksis - fortsat -

kursdifferencer, der opstår mellem transaktionsdagens kurs og kursen på betalingsdagen, indregnes i resultatopgørelsen som en finansiel post. Tilgodehavender, gældsforpligtelser og andre monetære poster i fremmed valuta omregnes til balancedagens valutakurs. Forskellen mellem balancedagens kurs og kursen på tidspunktet for tilgodehavendets eller gældsforpligtelsens opståen eller indregning i seneste årsrapport indregnes i resultatopgørelsen under finansielle indtægter og omkostninger. Anlægsaktiver, varebeholdninger og andre ikke monetære aktiver, der er erhvervet i fremmed valuta, omregnes til historiske valutakurser.

AFLEDTE FINANSIELLE INSTRUMENTER

Afledte finansielle instrumenter måles ved første indregning til kostpris. Efterfølgende måles de til dagsværdi og indregnes i andre tilgodehavender henholdsvis anden gæld.

Dagsværdiregulering af afledte finansielle instrumenter, der er klassificeret som og opfylder betingelserne for sikring af fremtidige pengestrømme (pengestrømssikring), indregnes i egenkapitalen under reserve for sikringstransaktioner. Medfører den sikrede transaktion indregning af et aktiv eller en forpligtelse, indregnes den akkumulerede dagsværdiregulering af sikringsinstrumentet, som tidligere er indregnet i egenkapitalen, i kostprisen for aktivet eller forpligtelsen. Medfører den sikrede transaktion indregning af en indtægt eller en omkostning, indregnes den akkumulerede dagsværdiregulering af sikringsinstrumentet, som tidligere er indregnet i egenkapitalen, sammen med den sikrede indtægt eller omkostning.

Hvis den sikrede transaktion ikke længere forventes at finde sted, ophører behandlingen som pengestrømssikring, og den akkumulerede dagsværdiregulering af sikringsinstrumentet overføres til resultatopgørelsen under andre finansielle poster. Hvis den sikrede transaktion fortsat forventes at finde sted, men betingelserne for pengestrømssikring ikke længere er opfyldt, ophører behandlingen som sikring, og den akkumulerede dagsværdiregulering af sikringsinstrumentet forbliver under egenkapitalen, indtil transaktionen finder sted.

Dagsværdiregulering af afledte finansielle instrumenter, som ikke opfylder betingelserne for behandling som regnskabsmæssig sikring, indregnes løbende i resultatopgørelsen under andre finansielle poster.

TILSKUD

Tilskud indregnes, når der er rimelig sikkerhed for, at tilskudsbetingelserne er opfyldt, og at tilskuddet vil blive modtaget.

Tilskud modtaget til fremstilling eller opførelse af aktiver indregnes som en periodeafgrænsningspost under gældsforpligtelser. For afskrivningsberettigede aktiver indregnes tilskuddet i takt med afskrivning af aktivet.

23. Anvendt regnskabspraksis - fortsat -**RESULTATOPGØRELSE****Nettoomsætning**

Indtægter fra salg af varer indregnes i resultatopgørelsen, såfremt levering og risikoovergang til køber har fundet sted inden udgangen af regnskabsåret, og når salgsbeløbet kan opgøres pålideligt og forventes indbetalt. Nettoomsætning måles til dagsværdi og opgøres ekskl. moms og afgifter opkrævet på vegne af tredjemand samt med fradrag af rabatter.

Årets udvikling i den takstmæssige over- eller underdækning indregnes i nettoomsætningen. Saldo for den takstmæssige over- eller underdækning optages som særskilt post i balancen.

Produktionsomkostninger

I produktionsomkostninger indregnes omkostninger, der direkte eller indirekte afholdes for at opnå årets nettoomsætning, herunder råvarer og hjælpematerialer, løn og gager samt af- og nedskrivninger på anlægsaktiver, som anvendes i produktionsprocessen.

Distributionsomkostninger

I distributionsomkostninger indregnes omkostninger til distribution af varer solgt i året samt gennemførte salgskampagner m.v. Herunder indregnes reklame- og udstillingsomkostninger, tab på debitorer m.v.

Administrationsomkostninger

I administrationsomkostninger indregnes omkostninger, der er afholdt i året til ledelse og administration, herunder løn og gager til det administrative personale og ledelse samt omkostninger til kontorlokaler, kontoromkostninger m.v. samt af- og nedskrivninger på anlægsaktiver, der anvendes til administrative forhold.

Andre driftsindtægter

Andre driftsindtægter omfatter indtægter af sekundær karakter i forhold til virksomhedens aktiviteter, herunder lejeindtægter, negativ goodwill og gevinster ved salg af immaterielle og materielle anlægsaktiver.

23. Anvendt regnskabspraksis - fortsat -**Af- og nedskrivninger**

Afskrivninger på immaterielle og materielle anlægsaktiver tilsigter, at der sker systematisk afskrivning over aktivernes forventede brugstid. Der foretages lineære afskrivninger baseret på følgende brugstider og restværdier:

	Brugstid, år	Rest- værdi t.DKK
Bygninger	10-30	0
Indretning af lejede lokaler	5-25	0
Produktionsanlæg og maskiner	10-75	0
Andre anlæg, driftsmateriel og inventar	3-10	0

Grunde afskrives ikke.

Afskrivningsgrundlaget er aktivets kostpris fratrukket forventet restværdi ved afsluttet brugstid. Afskrivningsgrundlaget reduceres endvidere med eventuelle nedskrivninger. Brugstiden og restværdien fastsættes, når aktivet er klar til brug, og revurderes årligt.

Nedskrivninger af immaterielle og materielle anlægsaktiver foretages efter anvendt regnskabspraksis omtalt i afsnittet "Nedskrivning af anlægsaktiver".

Indtægter af kapitalandele i tilknyttede virksomheder

For dattervirksomheder, der i modervirksomheden måles efter indre værdis metode, indregnes andelen af virksomhedernes resultat i resultatopgørelsen efter eliminering af urealiserede interne gevinster og tab og med fradrag af eventuel af- og nedskrivning af goodwill.

Indtægter af kapitalandele i dattervirksomheder omfatter ligeledes gevinster og tab ved salg af kapitalandele.

Andre finansielle poster

Under andre finansielle poster indregnes renteindtægter og rentekomkostninger, valutakursgevinster og -tab ved transaktioner i fremmed valuta m.v.

Skat af årets resultat

Årets aktuelle og udskudte skatter indregnes i resultatopgørelsen som skat af årets resultat med den del, der kan henføres til årets resultat, og direkte i egenkapitalen med den del, der kan henføres til poster indregnet direkte i egenkapitalen.

23. Anvendt regnskabspraksis - fortsat -

Selskabet er sambeskattet med danske koncernforbundne virksomheder. Modervirksomheden fungerer som administrationsselskab for sambeskatningen og afregner som følge heraf alle betalinger af selskabsskat med skattemyndighederne.

Den aktuelle danske selskabsskat fordeles ved afregning af sambeskatningsbidrag mellem de sambeskattede virksomheder i forhold til disses skattepligtige indkomster. I tilknytning hertil modtager virksomheder med skattemæssigt underskud sambeskatningsbidrag fra virksomheder, der har kunnet anvende dette underskud til nedsættelse af eget skattemæssigt overskud.

BALANCE**Immaterielle anlægsaktiver***Udviklingsprojekter under udførelse*

Udviklingsprojekter indregnes i balancen, hvor projektet tilsigter at udvikle et bestemt produkt eller en bestemt proces, som selskabet har til hensigt at fremstille henholdsvis benytte i produktionen. Udviklingsprojekter måles ved første indregning til kostpris. Kostprisen omfatter anskaffelsesprisen med tillæg af omkostninger direkte foranlediget af anskaffelsen, herunder lønninger og afskrivninger, der direkte kan henføres til udviklingsprojekterne, indtil aktivet er klar til brug. Renter af lån til at finansiere udviklingsprojekter i udviklingsperioden indregnes ikke i kostprisen. Øvrige udviklingsprojekter og udviklingsomkostninger indregnes i resultatopgørelsen i det år, de afholdes.

Udviklingsprojekter under udførelse overføres til færdiggjorte udviklingsprojekter, når aktivet er klar til brug.

Udviklingsprojekter måles efterfølgende i balancen til kostpris med fradrag af akkumulerede af- og nedskrivninger.

Gevinster eller tab ved afhændelse af immaterielle anlægsaktiver opgøres som forskellen mellem en eventuel salgspris med fradrag af salgsmkostninger og den regnskabsmæssige værdi på salgstidspunktet.

Materielle anlægsaktiver

Materielle anlægsaktiver omfatter grunde og bygninger, indretning af lejede lokaler, produktionsanlæg og maskiner samt andre anlæg, driftsmateriel og inventar.

Materielle anlægsaktiver måles i balancen til kostpris med fradrag af akkumulerede af- og nedskrivninger.

23. Anvendt regnskabspraksis - fortsat -

Kostprisen omfatter anskaffelsesprisen samt omkostninger direkte tilknyttet anskaffelsen indtil aktivet er klar til brug. Renter af lån til at finansiere fremstillingen indregnes ikke i kostprisen.

Kostprisen for et samlet aktiv opdeles i separate bestanddele, der afskrives hver for sig, hvis brugstiden på de enkelte bestanddele er forskellig.

Materielle anlægsaktiver afskrives lineært baseret på brugstider og restværdier, som fremgår af afsnittet "Af- og nedskrivninger".

Materielle anlægsaktiver under udførelse

Materielle anlægsaktiver under udførelse måles til kostpris. Afholdte omkostninger vedrørende materielle anlægsaktiver under udførelse overføres til den relevante aktivkategori, når aktivet er klar til brug.

Gevinster eller tab ved afhændelse af materielle anlægsaktiver

Gevinster eller tab ved afhændelse af materielle anlægsaktiver opgøres som forskellen mellem en eventuel salgspris med fradrag af salgsomkostninger og den regnskabsmæssige værdi på salgstidspunktet fratrukket eventuelle omkostninger til bortskaffelse.

Kapitalandele i tilknyttede virksomheder

I modervirksomhedens balance indregnes og måles kapitalandele i dattervirksomheder efter indre værdis metode. På kapitalandele i dattervirksomheder betragtes indre værdis metode som en målemetode.

Kapitalandele, som måles efter indre værdis metode, måles ved første indregning til kostpris. Transaktionsomkostninger, der direkte kan henføres til erhvervelsen, indregnes i kostprisen for kapitalandelen. Transaktionsomkostninger ved erhvervelse af dattervirksomheder indregnes dog i resultatopgørelsen på afholdelsestidspunktet i koncernregnskabet.

Efterfølgende indregning og måling af kapitalandele efter indre værdis metode indebærer, at kapitalandelene måles til den forholdsmæssige andel af virksomhedernes regnskabsmæssige indre værdi, opgjort efter ejervirksomhedens regnskabspraksis, reguleret for resterende værdi af goodwill samt gevinster og tab ved transaktioner med de pågældende virksomheder. Kapitalandele, hvor oplysninger til brug for indregning efter indre værdis metode ikke er kendte, måles til kostpris.

Gevinster eller tab ved afhændelse af kapitalandele opgøres som forskellen mellem afhændelsessummen og den regnskabsmæssige værdi af nettoaktiver på salgstidspunktet inkl. ikke afskrevet goodwill samt forventede omkostninger til salg eller afvikling. Gevinster og tab indregnes i resultatopgørelsen under indtægter af kapitalandele.

23. Anvendt regnskabspraksis - fortsat -**Nedskrivning af anlægsaktiver**

Den regnskabsmæssige værdi af anlægsaktiver, der ikke måles til dagsværdi, vurderes årligt for indikationer på værdiforringelse ud over det, som udtrykkes ved afskrivning.

Hvis selskabets realiserede afkast af et aktiv eller en gruppe af aktiver er lavere end forventet, anses dette som en indikation på værdiforringelse.

Foreligger der indikationer på værdiforringelse, foretages nedskrivningstest af hvert enkelt aktiv henholdsvis hver gruppe af aktiver.

Der foretages nedskrivning til genindvindingsværdien, hvis denne er lavere end den regnskabsmæssige værdi.

Som genindvindingsværdi anvendes den højeste værdi af nettosalgspris og kapitalværdi. Kapitalværdien opgøres som nutidsværdien af de forventede nettopengestrømme fra anvendelsen af aktivet eller aktivgruppen samt forventede nettopengestrømme ved salg af aktivet eller aktivgruppen efter endt brugstid.

Nedskrivninger tilbageføres, når begrundelsen for nedskrivningen ikke længere består.

Varebeholdninger

Varebeholdninger måles til kostpris på grundlag af FIFO-metoden. Der nedskrives til nettorealiseringsværdien, hvis denne er lavere.

Kostpris for råvarer og hjælpematerialer samt handelsvarer opgøres som købspriser med tillæg af omkostninger direkte foranlediget af anskaffelsen.

Nettorealiseringsværdien for varebeholdninger opgøres som salgssum med fradrag af færdiggørelsesomkostninger og omkostninger, der afholdes for at effektuere salget, og fastsættes under hensyntagen til omsættelighed, ukurans og udvikling i forventet salgspris.

Tilgodehavender

Tilgodehavender måles til amortiseret kostpris, hvilket sædvanligvis svarer til pålydende værdi med fradrag af nedskrivninger til imødegåelse af tab.

Nedskrivninger til imødegåelse af tab opgøres på grundlag af en individuel vurdering af de enkelte tilgodehavender, når der på individuelt niveau foreligger en objektiv indikation på, at et tilgodehavende er værdiforringet.

23. Anvendt regnskabspraksis - fortsat -

Deposita, der er indregnet under aktiver, omfatter betalte deposita til udlejer vedrørende selskabets indgåede lejeaftaler.

Igangværende arbejder for fremmed regning

Igangværende arbejder for fremmed regning måles til salgsværdien af det udførte arbejde med fradrag af foretagne acontofaktureringer på det enkelte igangværende arbejde.

Salgsværdien måles på baggrund af færdiggørelsesgraden på balancedagen og de samlede forventede indtægter på de enkelte igangværende arbejder. Færdiggørelsesgraden for det enkelte igangværende arbejde beregnes normalt som forholdet mellem det anvendte ressourceforbrug og det totale budgetterede ressourceforbrug. For enkelte igangværende arbejder, hvor ressourceforbruget ikke kan anvendes som grundlag, er der i stedet benyttet forholdet mellem afsluttede delaktiviteter og de samlede delaktiviteter for det enkelte igangværende arbejde.

Hvis salgsværdien for et igangværende arbejde ikke kan opgøres pålideligt, måles salgsværdien til de medgåede omkostninger eller nettorealisationsværdien, hvis denne er lavere.

Det enkelte igangværende arbejde indregnes i balancen under tilgodehavender eller gældsforpligtelser afhængigt af, hvorvidt nettoværdien af salgsværdien med fradrag af modtagne forudbetalinger er positiv eller negativ.

Når det er sandsynligt, at de totale omkostninger vil overstige de samlede indtægter på det enkelte igangværende arbejde, indregnes det samlede forventede tab som en hensat forpligtelse.

Periodeafgrænsningsposter

Periodeafgrænsningsposter, der er indregnet under aktiver, omfatter afholdte omkostninger vedrørende efterfølgende regnskabsår.

Andre værdipapirer og kapitalandele

Andre værdipapirer måles til dagsværdi svarende til kursværdien på balancedagen.

Likvide beholdninger

Likvide beholdninger omfatter indestående på bankkonti.

23. Anvendt regnskabspraksis - fortsat -

Egenkapital

Nettoopskrivning af kapitalandele, som måles efter indre værdis metode, indregnes i modervirksomhedens årsregnskab under egenkapitalen i reserve for nettoopskrivning efter indre værdis metode i det omfang, den regnskabsmæssige værdi overstiger kostprisen.

Et beløb svarende til de i balancen indregnede omkostninger til internt oparbejdede udviklingsprojekter indregnes i modervirksomhedens årsregnskab under egenkapitalen i reserve for udviklingsomkostninger. Reserven måles med fradrag af udskudt skat og reduceres med af- og nedskrivninger på aktivet. Såfremt en nedskrivning af udviklingsomkostninger senere tilbageføres, reableres reserven med et tilsvarende beløb. Reserven opløses, når udviklingsomkostningerne ikke længere indregnes i balancen, og det resterende beløb overføres til overført resultat.

Urealiserede gevinster og tab på finansielle instrumenter, der er klassificeret som og opfylder betingelserne for sikring af fremtidige pengestrømme (pengestrømssikring), indregnes under egenkapitalen i reserve for sikringstransaktioner. Reserven måles med fradrag af udskudt skat. Reserven opløses, når den sikrede transaktion finder sted eller den ikke længere forventes at finde sted.

Hensatte forpligtelser

Pensionsforpligtelser måles i balancen på baggrund af aktuarmæssige beregninger i det omfang, forpligtelserne ikke er forsikringsmæssigt afdækket (ydelsesbaserede pensionsordninger). Aktuarmæssige gevinster og tab på ydelsesbaserede pensionsordninger indregnes direkte i egenkapitalen under overført resultat.

Aktuelle og udskudte skatter

Skyldig og tilgodehavende aktuel skat indregnes i balancen som beregnet skat af årets skattepligtige indkomst, reguleret for betalte acontoskatter.

Skyldige og tilgodehavende sambeskatningsbidrag indregnes i balancen som selskabsskat under tilgodehavender eller gældsforpligtelser.

Udskudte skatteforpligtelser og udskudte skatteaktiver beregnes af alle midlertidige forskelle mellem regnskabsmæssige og skattemæssige værdier af aktiver og forpligtelser. Der indregnes dog ikke udskudt skat af midlertidige forskelle vedrørende skattemæssigt ikke afskrivningsberettiget goodwill samt andre poster, hvor midlertidige forskelle, bortset fra virksomhedsovertagelser, er opstået på anskaffelsestidspunktet uden at have effekt på resultat eller skattepligtig indkomst. I de tilfælde, hvor opgørelse af skatteværdien kan foretages efter forskellige beskatningsregler, måles udskudt skat på grundlag af den af ledelsen planlagte anvendelse af aktivet henholdsvis afvikling af forpligtelsen.

Udskudte skatteaktiver indregnes med den værdi, de efter vurdering forventes at kunne realiseres til

23. Anvendt regnskabspraksis - fortsat -

ved modregning i udskudte skatteforpligtelser eller ved udligning i skat af fremtidig indtjening.

Udskudt skat måles på grundlag af de skatteregler og skattesatser, der med balancedagens lovgivning vil være gældende, når den udskudte skat forventes udløst som aktuel skat.

Gældsforpligtelser

Langfristede gældsforpligtelser måles til kostpris på tidspunktet for stiftelse af gældsforholdet (lånoptagelsen). Gældsforpligtelserne måles herefter til amortiseret kostpris, hvor kurstab og låneomkostninger indregnes i resultatopgørelsen som en finansiel omkostning over løbetiden på grundlag af den beregnede, effektive rente på tidspunktet for stiftelse af gældsforholdet.

Kortfristede finansielle gældsforpligtelser måles til amortiseret kostpris, hvilket normalt svarer til gældens pålydende værdi. Øvrige kortfristede gældsforpligtelser måles til nettorealiseringsværdi.

Modtagne forudbetalinger fra kunder

Modtagne forudbetalinger fra kunder omfatter beløb modtaget fra kunder forud for tidspunktet for levering af den aftalte vare eller færdiggørelse af den aftalte tjenesteydelse.

Periodeafgrænsningsposter

Periodeafgrænsningsposter, indregnet under forpligtelser, omfatter modtagne indbetalinger vedrørende indtægter i de efterfølgende regnskabsår.

23. Anvendt regnskabspraksis - fortsat -**PENGESTRØMSOPGØRELSE**

Pengestrømsopgørelsen opstilles efter den indirekte metode og viser pengestrømme fra driften, investeringer og finansiering samt likvider ved årets begyndelse og slutning.

Pengestrømme fra driften opgøres som årets resultat, reguleret for ikke kontante driftsposter, betalte selskabsskatter og ændringer i driftskapitalen.

Pengestrømme fra investeringer omfatter betalinger i forbindelse med køb og salg af virksomheder og finansielle aktiver samt køb, udvikling, forbedring og salg af immaterielle og materielle anlægsaktiver.

Pengestrømme fra finansiering omfatter ændringer i modervirksomhedens aktiekapital og omkostninger forbundet hermed og finansiering fra udbetalt udbytte til ejerne, samt optagelse af og afdrag på langfristede gældsforpligtelser.

Likviditeten ved årets begyndelse og slutning sammensætter sig af likvide beholdninger.

Modervirksomheden har undladt at udarbejde pengestrømsopgørelse med henvisning til årsregnskabslovens § 86, stk. 4, idet modervirksomheden indgår i pengestrømsopgørelsen for koncernen.