



Tlf.: 96 57 48 00  
hobro@bdo.dk  
www.bdo.dk

BDO Statsautoriseret revisionsaktieselskab  
Jeppe Aakjærs Vej 10  
DK-9500 Hobro  
CVR-nr. 20 22 26 70

**LARS HALDRUP PETERSEN HOLDING A/S**

**C/O BILHUSET HALDRUP RANDERS A/S,  
ÅRHUSVEJ 108, 8940 RANDERS SV**

**ÅRSRAPPORT**

**1. JANUAR - 31. DECEMBER 2021**

Årsrapporten er fremlagt og godkendt på  
selskabets ordinære generalforsamling,  
den 8. april 2022

---

Lars Haldrup Petersen

**CVR-NR. 21 74 92 49**

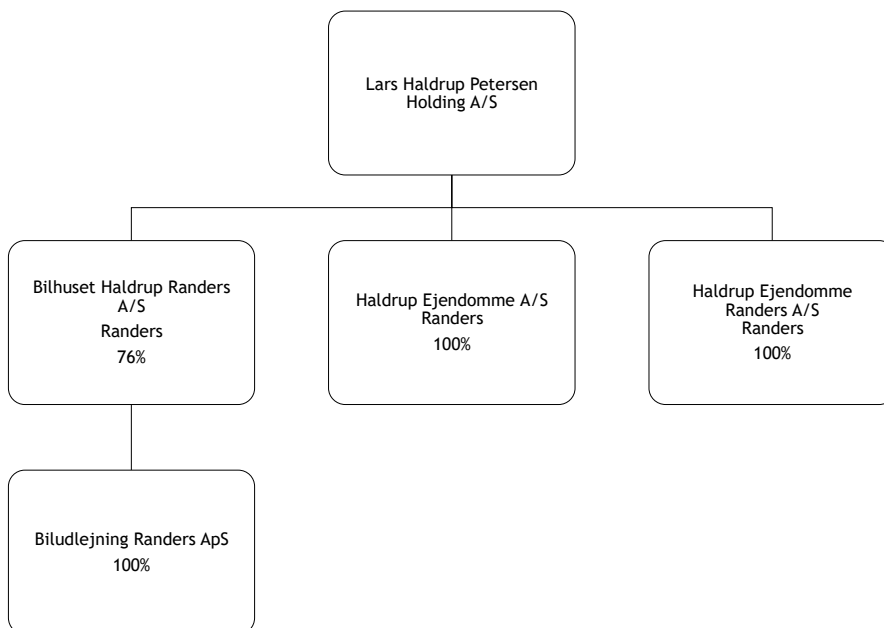
**INDHOLDSFORTEGNELSE**

|   | <b>Side</b> |
|---|-------------|
| <b>Selskabsoplysninger</b>                              |             |
| Selskabsoplysninger.....                                | 3           |
| Koncernoversigt.....                                    | 4           |
| <b>Erklæringer</b>                                      |             |
| Ledelsespåtegning.....                                  | 5           |
| Den uafhængige revisors revisionspåtegning.....         | 6-7         |
| <b>Ledelsesberetning</b>                                |             |
| Hoved- og nøgletal for koncernen.....                   | 8-9         |
| Ledelsesberetning.....                                  | 10          |
| <b>Koncern- og årsregnskab 1. januar - 31. december</b> |             |
| Resultatopgørelse.....                                  | 11          |
| Balance.....  | 12-13       |
| Egenkapitalopgørelse.....                               | 14-15       |
| Pengestrømsopgørelse.....                               | 16          |
| Noter.....  | 17-22       |
| Anvendt regnskabspraksis.....                           | 23-27       |

**SELSKABSOPLYSNINGER**

|                      |  |
|----------------------|--|
| <b>Selskabet</b>     | Lars Haldrup Petersen Holding A/S<br>c/o Bilhuset Haldrup Randers A/S<br>Århusvej 108<br>8940 Randers SV   |
|                      | CVR-nr.: 21 74 92 49<br>Stiftet: 26. maj 1999<br>Kommune: Randers<br>Regnskabsår: 1. januar - 31. december |
| <b>Bestyrelse</b>    | Christian Brunsgaard Petersen, formand<br>Lars Haldrup Petersen<br>Martin Bugge Skibsted                   |
| <b>Direktion</b>     | Lars Haldrup Petersen  |
| <b>Revision</b>      | BDO Statsautoriseret revisionsaktieselskab<br>Jeppe Aakjærs Vej 10<br>9500 Hobro                           |
| <b>Pengeinstitut</b> | Spar Nord Bank A/S<br>Skelagervej 15<br>9100 Aalborg   |

## KONCERNOVERSIGT



## LEDELSESPÅTEGNING

Bestyrelsen og direktionen har dags dato behandlet og godkendt årsrapporten for regnskabsåret 1. januar - 31. december 2021 for Lars Haldrup Petersen Holding A/S.

Årsrapporten aflægges i overensstemmelse med årsregnskabsloven.

Det er vores opfattelse, at koncernregnskabet og årsregnskabet giver et retvisende billede af koncernens og selskabets aktiver, passiver og finansielle stilling pr. 31. december 2021 samt af resultatet af koncernens og selskabets aktiviteter og pengestrømme for regnskabsåret 1. januar - 31. december 2021.

Ledelsesberetningen indeholder efter vores opfattelse en retvisende redegørelse for de forhold, beretningen omhandler.

Årsrapporten indstilles til generalforsamlingens godkendelse.

Randers, den 8. april 2022

Direktion:

\_\_\_\_\_  
Lars Haldrup Petersen

Bestyrelse:

\_\_\_\_\_  
Christian Brunsgaard Petersen  
Formand

\_\_\_\_\_  
Lars Haldrup Petersen

\_\_\_\_\_  
Martin Bugge Skibsted

## DEN UAFHÆNGIGE REVISORS REVISIONSPÅTEGNING

### *Til kapitalejeren i Lars Haldrup Petersen Holding A/S*

#### **Konklusion**

Vi har revideret koncernregnskabet og årsregnskabet for Lars Haldrup Petersen Holding A/S for regnskabsåret 1. januar - 31. december 2021, der omfatter resultatopgørelse, balance, egenkapitalopgørelse, noter og anvendt regnskabspraksis for såvel koncernen som selskabet samt pengestrømsopgørelse for koncernen. Koncernregnskabet og årsregnskabet udarbejdes efter årsregnskabsloven.

Det er vores opfattelse, at koncernregnskabet og årsregnskabet giver et retvisende billede af koncernens og selskabets aktiver, passiver og finansielle stilling pr. 31. december 2021 samt af resultatet af koncernens og selskabets aktiviteter og koncernens pengestrømme for regnskabsåret 1. januar - 31. december 2021 i overensstemmelse med årsregnskabsloven.

#### **Grundlag for konklusion**

Vi har udført vores revision i overensstemmelse med internationale standarder om revision og de yderligere krav, der er gældende i Danmark. Vores ansvar ifølge disse standarder og krav er nærmere beskrevet i revisionspåtegningens afsnit "Revisors ansvar for revisionen af koncernregnskabet og årsregnskabet". Vi er uafhængige af koncernen i overensstemmelse med International Ethics Standards Board for Accountants' internationale retningslinjer for revisoreres etiske adfærd (IESBA Code) og de yderligere etiske krav, der er gældende i Danmark, ligesom vi har opfyldt vores øvrige etiske forpligtelser i henhold til disse krav og IESBA Code. Det er vores opfattelse, at det opnåede revisionsbevis er tilstrækkeligt og egnet som grundlag for vores konklusion.

#### **Ledelsens ansvar for koncernregnskabet og årsregnskabet**

Ledelsen har ansvaret for udarbejdelsen af et koncernregnskab og et årsregnskab, der giver et retvisende billede i overensstemmelse med årsregnskabsloven. Ledelsen har endvidere ansvaret for den interne kontrol, som ledelsen anser nødvendig for at udarbejde et koncernregnskab og et årsregnskab uden væsentlig fejlinformation, uanset om denne skyldes besvigelser eller fejl.

Ved udarbejdelsen af koncernregnskabet og årsregnskabet er ledelsen ansvarlig for at vurdere koncernens og selskabets evne til at fortsætte driften; at oplyse om forhold vedrørende fortsat drift, hvor dette er relevant; samt at udarbejde koncernregnskabet og årsregnskabet på grundlag af regnskabsprincippet om fortsat drift, medmindre ledelsen enten har til hensigt at likvidere koncernen eller selskabet, indstille driften eller ikke har andet realistisk alternativ end at gøre dette.

#### **Revisors ansvar for revisionen af koncernregnskabet og årsregnskabet**

Vores mål er at opnå høj grad af sikkerhed for, om koncernregnskabet og årsregnskabet som helhed er uden væsentlig fejlinformation, uanset om denne skyldes besvigelser eller fejl, og at afgive en revisionspåtegning med en konklusion. Høj grad af sikkerhed er et højt niveau af sikkerhed, men er ikke en garanti for, at en revision, der udføres i overensstemmelse med internationale standarder om revision og de yderligere krav, der er gældende i Danmark, altid vil afdække væsentlig fejlinformation, når sådan findes. Fejlinformationer kan opstå som følge af besvigelser eller fejl og kan betragtes som væsentlige, hvis det med rimelighed kan forventes, at de enkeltvis eller samlet har indflydelse på de økonomiske beslutninger, som regnskabsbrugere træffer på grundlag af koncernregnskabet og årsregnskabet.

Som led i en revision, der udføres i overensstemmelse med internationale standarder om revision og de yderligere krav, der er gældende i Danmark, foretager vi faglige vurderinger og opretholder professionel skepsis under revisionen. Herudover:

- Identificerer og vurderer vi risikoen for væsentlig fejlinformation i koncernregnskabet og årsregnskabet, uanset om denne skyldes besvigelser eller fejl, udformer og udfører revisionshandlinger som reaktion på disse risici samt opnår revisionsbevis, der er tilstrækkeligt og egnet til at danne grundlag for vores konklusion. Risikoen for ikke at opdage væsentlig fejlinformation forårsaget af besvigelser er højere end ved væsentlig fejlinformation forårsaget af fejl, idet besvigelser kan omfatte sammensværgelser, dokumentfalsk, bevidste udeladelser, vildledning eller tilsidesættelse af intern kontrol.

## DEN UAFHÆNGIGE REVISORS REVISIONSPÅTEGNING

- Opnår vi forståelse af den interne kontrol med relevans for revisionen for at kunne udforme revisionshandlinger, der er passende efter omstændighederne, men ikke for at kunne udtrykke en konklusion om effektiviteten af koncernens og selskabets interne kontrol.
- Tager vi stilling til, om den regnskabspraksis, som er anvendt af ledelsen, er passende, samt om de regnskabsmæssige skøn og tilknyttede oplysninger, som ledelsen har udarbejdet, er rimelige.
- Konkluderer vi, om ledelsens udarbejdelse af koncernregnskabet og årsregnskabet på grundlag af regnskabsprincippet om fortsat drift er passende, samt om der på grundlag af det opnåede revisionsbevis er væsentlig usikkerhed forbundet med begivenheder eller forhold, der kan skabe betydelig tvivl om koncernens og selskabets evne til at fortsætte driften. Hvis vi konkluderer, at der er en væsentlig usikkerhed, skal vi i vores revisionspåtegning gøre opmærksom på oplysninger herom i koncernregnskabet og årsregnskabet eller, hvis sådanne oplysninger ikke er tilstrækkelige, modificere vores konklusion. Vores konklusioner er baseret på det revisionsbevis, der er opnået frem til datoen for vores revisionspåtegning. Fremtidige begivenheder eller forhold kan dog medføre, at koncernen og selskabet ikke længere kan fortsætte driften.
- Tager vi stilling til den samlede præsentation, struktur og indhold af koncernregnskabet og årsregnskabet, herunder noteoplysningerne, samt om koncernregnskabet og årsregnskabet afspejler de underliggende transaktioner og begivenheder på en sådan måde, at der gives et retvisende billede heraf.
- Opnår vi tilstrækkeligt og egnet revisionsbevis for de finansielle oplysninger for virksomhederne eller forretningsaktiviteterne i koncernen til brug for at udtrykke en konklusion om koncernregnskabet. Vi er ansvarlige for at lede, føre tilsyn med og udføre koncernrevisionen. Vi er eneansvarlige for vores revisionskonklusion.

Vi kommunikerer med ledelsen om blandt andet det planlagte omfang og den tidsmæssige placering af revisionen samt betydelige revisionsmæssige observationer, herunder eventuelle betydelige mangler i intern kontrol, som vi identificerer under revisionen.

### Udtalelse om ledelsesberetningen

Ledelsen er ansvarlig for ledelsesberetningen.

Vores konklusion om koncernregnskabet og årsregnskabet omfatter ikke ledelsesberetningen, og vi udtrykker ingen form for konklusion med sikkerhed om ledelsesberetningen.

I tilknytning til vores revision af koncernregnskabet og årsregnskabet er det vores ansvar at læse ledelsesberetningen og i den forbindelse overveje, om ledelsesberetningen er væsentligt inkonsistent med koncernregnskabet og årsregnskabet eller vores viden opnået ved revisionen eller på anden måde synes at indeholde væsentlig fejlinformation.

Vores ansvar er derudover at overveje, om ledelsesberetningen indeholder krævede oplysninger i henhold til årsregnskabsloven.

Baseret på det udførte arbejde er det vores opfattelse, at ledelsesberetningen er i overensstemmelse med koncernregnskabet og årsregnskabet og er udarbejdet i overensstemmelse med årsregnskabslovens krav. Vi har ikke fundet væsentlig fejlinformation i ledelsesberetningen.

Hobro, den 8. april 2022

BDO Statsautoriseret revisionsaktieselskab  
CVR-nr. 20 22 26 70

Michael Graversen  
Statsautoriseret revisor  
MNE-nr. mne34099

## HOVED- OG NØGLETAL FOR KONCERNEN

|   | 2021<br>tkr. | 2020<br>tkr. | 2019<br>tkr. | 2018<br>tkr. | 2017<br>tkr. |
|---|--------------|--------------|--------------|--------------|--------------|
| <b>Resultatopgørelse</b>                        |              |              |              |              |              |
| Nettoomsætning.....                             | 136.005      | 128.227      | 139.280      | 165.790      | 160.079      |
| Bruttoresultat.....                             | 25.466       | 22.998       | 24.310       | 26.531       | 26.868       |
| Resultat af primær drift.....                   | 5.750        | 3.124        | 1.263        | 2.675        | 2.986        |
| Finansielle poster, netto.....                  | -754         | -856         | -1.145       | -1.263       | -1.567       |
| Årets resultat før skat.....                    | 4.996        | 2.268        | 118          | 1.412        | 1.419        |
| Årets resultat.....                             | 3.897        | 1.766        | 121          | 1.091        | 1.097        |
| <b>Balance</b>                                  |              |              |              |              |              |
| Balancesum.....                                 | 100.914      | 100.523      | 103.062      | 107.354      | 131.407      |
| Egenkapital.....                                | 53.262       | 47.779       | 44.924       | 46.803       | 45.817       |
| Investeret kapital.....                         | 73.939       | 69.918       | 88.218       | 88.459       | 105.095      |
| <b>Pengestrømme</b>                             |              |              |              |              |              |
| Investeringer i materielle anlægsaktiver..      | -2.471       | -3.843       | -1.829       | -1.362       | -389         |
| <b>Gennemsnitligt antal fuldtidsansatte....</b> |              |              |              |              |              |
|   | 43           | 47           | 54           | 57           | 58           |
| <b>Nøgletal</b>                                 |              |              |              |              |              |
| Bruttomargin.....                               | 18,7         | 17,9         | 17,5         | 16,0         | 16,8         |
| Overskudsgrad.....                              | 4,2          | 2,4          | 0,9          | 1,6          | 1,9          |
| Afkast af investeret kapital.....               | 8,0          | 4,0          | 1,4          | 2,8          | 2,9          |
| Soliditetsgrad.....                             | 51,0         | 46,2         | 43,6         | 43,6         | 34,9         |
| Egenkapitalforrentning.....                     | 7,7          | 3,8          | 0,3          | 2,4          | 2,4          |
| Indeks for nettoomsætning.....                  | 85           | 80           | 87           | 104          | 100          |
| Nettoomsætning pr. medarbejder.....             | 3.163        | 2.728        | 2.579        | 2.909        | 2.760        |

De i hoved- og nøgletaloversigten anførte nøgletal er beregnet således:

|                               |   |
|-------------------------------|---|
| Investeret kapital:           | Immaterielle anlægsaktiver (ekskl. goodwill) +<br>materielle anlægsaktiver + varebeholdninger +<br>tilgodehavender + øvrige driftsmæssige<br>omsætningsaktiver - leverandørgæld - andre<br>hensatte forpligtelser - øvrige lang- og<br>kortfristede driftsmæssige forpligtelser |
| Bruttomargin:                 | $\frac{\text{Bruttoresultat} \times 100}{\text{Nettoomsætning}}$  |
| Overskudsgrad:                | $\frac{\text{Driftsresultat} \times 100}{\text{Nettoomsætning}}$  |
| Afkast af investeret kapital: | $\frac{\text{Resultat af primær drift} \times 100}{\text{Gennemsnitlig investeret kapital}}$  |
| Soliditetsgrad:               | $\frac{\text{Egenkapital (ekskl. minoritetsinteresser)} \times 100}{\text{Samlede aktiver, ultimo}}$  |



**HOVED- OG NØGLETAL FOR KONCERNEN**

Egenkapitalforrentning:

$$\frac{\text{Resultat efter skat} \times 100}{\text{Gennemsnitlig egenkapital}}$$

Nettoomsætning pr. medarbejder i tkr.:

$$\frac{\text{Nettoomsætning i tkr.}}{\text{Gennemsnitligt antal fuldtidsansatte}}$$

## LEDELSESBERETNING

### Væsentligste aktiviteter

Koncernens aktiviteter har i lighed med tidligere år bestået i salg af nye og brugte biler, salg af reservedele samt udførsel af autoreparationer. Moderselskabet er primært et holdingselskab.

### Udviklingen i aktiviteter og økonomiske forhold

Ledelsen betragter årets resultat som tilfredsstillende sammenholdt med forventningerne samt påvirkninger af Covid-19.

### Årets resultat sammenholdt med forventet udvikling

Koncernens resultat og økonomiske udvikling blev bedre end forventet.

Koncernen opnåede i 2021 et resultat på 3,9 mio. kr. mod 1,8 mio. kr. i 2020. Resultat oversteg det i årsrapporten for 2020 forventede resultat. Koncernens resultat for 2021 anses for tilfredsstillende.

### Betydningsfulde begivenheder, indtruffet efter regnskabsårets afslutning

Der er ikke efter regnskabsårets afslutning indtruffet begivenheder af væsentlig betydning for koncernens og selskabets finansielle stilling.

### Finansielle risici

Prisrisici:

Koncernen bærer ikke nogen særlig prisrisiko, da priserne på biler i EU stort set er harmoniseret.

Valutarisici:

Idet kun en mindre del af koncernens reservedelskøb foretages i EURO, indgås der ikke valutadispositioner til afdækning af valutarisici.

Renterisici:

Moderate udsving i renteniveauet vil ikke få væsentlig indflydelse på koncernens indtjening. Der indgås derfor ikke rentedispositioner til afdækning af renterisici.

Koncernens gæld til realkreditinstitutter er fordelt med halvdelen i kort variabelt forrentede lån og den anden halvdel i fastforrentede lån i 5-20 år.

### Miljøforhold

Koncernen er miljøbevidst og arbejder løbende på at reducere miljøpåvirkningerne fra virksomhedernes drift.

### Videnressourcer

Det er væsentlig for koncernen fortsat at tiltrække og fastholde kompetent arbejdskraft.

### Forsknings- og udviklingsaktiviteter

Koncernen har ikke afholdt omkostninger til forsknings- og udviklingsaktiviteter.

### Forventninger til fremtiden

Koncernen forventer et tilfredsstillende resultat for 2022 på niveau med dette års resultat.

**RESULTATOPGØRELSE 1. JANUAR - 31. DECEMBER**

|   | Note | Koncernen          |                    | Moderselskabet   |                  |
|---|------|--------------------|--------------------|------------------|------------------|
|   |      | 2021<br>kr.        | 2020<br>kr.        | 2021<br>kr.      | 2020<br>kr.      |
| <b>NETTOOMSÆTNING</b> .....   |      | <b>136.004.987</b> | <b>128.227.048</b> | <b>0</b>         | <b>0</b>         |
| Vareforbrug.....  |      | -105.277.357       | -99.148.130        | 0                | 0                |
| Andre driftsindtægter.....  | 1    | 1.665.145          | 1.016.639          | 0                | 0                |
| Eksterne omkostninger.....  |      | -6.926.640         | -7.097.104         | -24.083          | -47.343          |
| <b>BRUTTORESULTAT</b> .....   |      | <b>25.466.135</b>  | <b>22.998.453</b>  | <b>-24.083</b>   | <b>-47.343</b>   |
| Personaleomkostninger.....  | 2    | -16.688.094        | -17.000.324        | 0                | 0                |
| Af- og nedskrivninger.....  |      | -3.016.785         | -2.874.261         | 0                | 0                |
| Andre driftsomkostninger.....   |      | -11.200            | 0                  | 0                | 0                |
| <b>DRIFTSRESULTAT</b> .....   |      | <b>5.750.056</b>   | <b>3.123.868</b>   | <b>-24.083</b>   | <b>-47.343</b>   |
| Indtægter af kapitalandele i<br>datter- og associerede virksom-<br>heder..... |      | 0                  | 0                  | 3.038.890        | 1.250.556        |
| Indtægter af værdipapirer.....  |      | 33.175             | 18.000             | 33.175           | 18.000           |
| Finansielle indtægter.....  | 3    | 7.908              | 28.370             | 398.454          | 511.901          |
| Finansielle omkostninger.....   | 4    | -794.993           | -901.986           | -99.286          | -36.225          |
| <b>RESULTAT FØR SKAT</b> .....  |      | <b>4.996.146</b>   | <b>2.268.252</b>   | <b>3.347.150</b> | <b>1.696.889</b> |
| Skat af årets resultat.....   | 5    | -1.099.454         | -502.663           | -68.345          | -98.390          |
| <b>ÅRETS RESULTAT</b> .....   | 6    | <b>3.896.692</b>   | <b>1.765.589</b>   | <b>3.278.805</b> | <b>1.598.499</b> |

## BALANCE 31. DECEMBER

| AKTIVER                                       | Note     | Koncernen          |                    | Moderselskabet    |                   |
|---|----------|--------------------|--------------------|-------------------|-------------------|
|   |          | 2021<br>kr.        | 2020<br>kr.        | 2021<br>kr.       | 2020<br>kr.       |
| Grunde og bygninger.....                      |          | 53.991.397         | 53.567.149         | 0                 | 0                 |
| Tekniske anlæg og maskiner.....               |          | 599.958            | 805.655            | 0                 | 0                 |
| Andre anlæg, driftsmateriel og inventar.....  |          | 1.465.542          | 1.767.217          | 0                 | 0                 |
| Indretning af lejede lokaler.....             |          | 234.473            | 279.967            | 0                 | 0                 |
| Andre investeringsaktiver.....                |          | 1.613.451          | 631.912            | 0                 | 0                 |
| <b>Materielle anlægsaktiver.....</b>          | <b>7</b> | <b>57.904.821</b>  | <b>57.051.900</b>  | <b>0</b>          | <b>0</b>          |
| Kapitalandele i dattervirksomheder.....       |          | 0                  | 0                  | 15.301.476        | 12.202.380        |
| Kapitalandele i associerede virksomheder..... |          | 14.000             | 0                  | 14.000            | 0                 |
| Andre værdipapirer.....                       |          | 149.033            | 102.543            | 139.033           | 92.543            |
| Lejedespositum og andre tilgodehavender.....  |          | 1.204.085          | 1.338.000          | 1.084.085         | 1.218.000         |
| <b>Finansielle anlægsaktiver.....</b>         | <b>8</b> | <b>1.367.118</b>   | <b>1.440.543</b>   | <b>16.538.594</b> | <b>13.512.923</b> |
| <b>ANLÆGSAKTIVER.....</b>                     |          | <b>59.271.939</b>  | <b>58.492.443</b>  | <b>16.538.594</b> | <b>13.512.923</b> |
| Vognlagre.....                                |          | 2.315.247          | 2.508.818          | 0                 | 0                 |
| Fremstillede færdigvarer og handelsvarer..... |          | 19.661.698         | 21.389.009         | 0                 | 0                 |
| <b>Varebeholdninger.....</b>                  |          | <b>21.976.945</b>  | <b>23.897.827</b>  | <b>0</b>          | <b>0</b>          |
| Tilgodehavender fra salg.....                 |          | 2.713.942          | 2.161.867          | 0                 | 0                 |
| Tilgodehavende hos dattervirksomheder.....    |          | 0                  | 0                  | 21.495.849        | 23.970.877        |
| Andre tilgodehavender.....                    |          | 1.343.480          | 1.226.744          | 500.167           | 600.000           |
| Tilgodehavende sambeskatningsbidrag.....      |          | 0                  | 28.615             | 1.174.714         | 223.565           |
| Periodeafgrænsningsposter.....                | 9        | 54.521             | 285.529            | 0                 | 0                 |
| <b>Tilgodehavender.....</b>                   |          | <b>4.111.943</b>   | <b>3.702.755</b>   | <b>23.170.730</b> | <b>24.794.442</b> |
| <b>Likvider.....</b>                          |          | <b>15.553.452</b>  | <b>14.429.826</b>  | <b>12.914.883</b> | <b>8.270.070</b>  |
| <b>OMSÆTNINGSAKTIVER.....</b>                 |          | <b>41.642.340</b>  | <b>42.030.408</b>  | <b>36.085.613</b> | <b>33.064.512</b> |
| <b>AKTIVER.....</b>                           |          | <b>100.914.279</b> | <b>100.522.851</b> | <b>52.624.207</b> | <b>46.577.435</b> |

## BALANCE 31. DECEMBER

| PASSIVER   | Note      | Koncernen          |                    | Moderselskabet    |                   |
|--|-----------|--------------------|--------------------|-------------------|-------------------|
|  |           | 2021<br>kr.        | 2020<br>kr.        | 2021<br>kr.       | 2020<br>kr.       |
| Aktiekapital.....  | 10        | 500.000            | 500.000            | 500.000           | 500.000           |
| Reserve for opskrivninger.....                           |           | 1.866.600          | 0                  | 0                 | 0                 |
| Reserve for nettoopsk. efter indre<br>værdis metode..... |           | 0                  | 0                  | 4.691.041         | 1.591.943         |
| Overført overskud.....                                   |           | 48.577.638         | 45.798.812         | 45.753.176        | 44.206.869        |
| Udbytte.....   |           | 500.000            | 113.000            | 500.000           | 113.000           |
| Minoritetsinteresser.....                                |           | 1.817.866          | 1.367.090          | 0                 | 0                 |
| <b>EGENKAPITAL.....</b>                                  |           | <b>53.262.104</b>  | <b>47.778.902</b>  | <b>51.444.217</b> | <b>46.411.812</b> |
| Hensættelse til udskudt skat.....                        | 11        | 8.652.322          | 8.227.966          | 0                 | 0                 |
| Andre hensættelser.....                                  | 12        | 198.623            | 143.246            | 0                 | 0                 |
| <b>HENSATTE FORPLIGTELSER.....</b>                       |           | <b>8.850.945</b>   | <b>8.371.212</b>   | <b>0</b>          | <b>0</b>          |
| Prioritetsgæld.....                                      |           | 24.722.922         | 26.628.523         | 0                 | 0                 |
| Deposita.....  |           | 780.000            | 830.000            | 0                 | 0                 |
| Feriepengeindfrysning.....                               |           | 1.777.731          | 1.807.671          | 0                 | 0                 |
| <b>Langfristede gældsforpligtelser...</b>                | <b>13</b> | <b>27.280.653</b>  | <b>29.266.194</b>  | <b>0</b>          | <b>0</b>          |
| Prioritetsgæld.....                                      |           | 1.916.887          | 1.905.723          | 0                 | 0                 |
| Gæld til pengeinstitutter.....                           |           | 32.393             | 0                  | 0                 | 0                 |
| Leverandører af varer og<br>tjenesteydelser.....         |           | 4.269.658          | 6.230.847          | 0                 | 0                 |
| Gæld til selskabsdeltagere og<br>ledelse.....            |           | 71.546             | 71.546             | 71.546            | 71.546            |
| Selskabsskat.....  |           | 1.030.960          | 58.078             | 1.072.444         | 58.078            |
| Anden gæld.....  |           | 4.189.133          | 6.820.349          | 36.000            | 35.999            |
| Periodeafgrænsningsposter.....                           | 14        | 10.000             | 20.000             | 0                 | 0                 |
| <b>Kortfristede gældsforpligtelser...</b>                |           | <b>11.520.577</b>  | <b>15.106.543</b>  | <b>1.179.990</b>  | <b>165.623</b>    |
| <b>GÆLDSFORPLIGTELSER.....</b>                           |           | <b>38.801.230</b>  | <b>44.372.737</b>  | <b>1.179.990</b>  | <b>165.623</b>    |
| <b>PASSIVER.....</b>                                     |           | <b>100.914.279</b> | <b>100.522.851</b> | <b>52.624.207</b> | <b>46.577.435</b> |
| <br>Eventualposter mv.                                   | 15        |                    |                    |                   |                   |
| <br>Pantsætninger og<br>sikkerhedsstillelser             | 16        |                    |                    |                   |                   |
| <br>Nærtstående parter                                   | 17        |                    |                    |                   |                   |

**EGENKAPITALOPGØRELSE**

|  | <b>Koncernen</b> |                              |                      |                |                         |                   |
|--|------------------|------------------------------|----------------------|----------------|-------------------------|-------------------|
|  | Aktiekapital     | Reserve for<br>opskrivninger | Overført<br>overskud | Udbytte        | Minoritetsint<br>resser | I alt             |
| Egenkapital 1. januar 2021..                     | 500.000          | 1.866.600                    | 45.798.812           | 113.000        | 1.367.090               | 49.645.502        |
| Forslag til resultatdisponering, jf. note 6..... |                  |                              | 2.778.826            | 500.000        | 617.866                 | 3.896.692         |
| <b>Transaktioner med ejere</b>                   |                  |                              |                      |                |                         |                   |
| Ordinært udbytte.....                            |                  |                              |                      | -113.000       | -167.090                | -280.090          |
| <b>Egenkapital 31. december 2021.....</b>        | <b>500.000</b>   | <b>1.866.600</b>             | <b>48.577.638</b>    | <b>500.000</b> | <b>1.817.866</b>        | <b>53.262.104</b> |

**EGENKAPITALOPGØRELSE**

|  | <b>Moderselskabet</b> |  |                      |                |                   |
|--|-----------------------|--|----------------------|----------------|-------------------|
|  | Aktiekapital          | Reserve for<br>nettoopsk.<br>efter indre<br>værdis<br>metode | Overført<br>overskud | Udbytte        | I alt             |
| Egenkapital 1. januar 2021.....              | 500.000               | 1.591.943  | 44.206.869           | 113.000        | 46.411.812        |
| Forslag til resultatdisponering, jf. note 6. |                       | 1.232.498  | 1.546.307            | 500.000        | 3.278.805         |
| <b>Transaktioner med ejere</b>               |                       |  |                      |                |                   |
| Ordinært udbytte.....                        |                       |  |                      | -113.000       | -113.000          |
| <b>Andre lovpligtige bindinger</b>           |                       |  |                      |                |                   |
| Andre reg. af indre værdi.....               |                       | 1.866.600  |                      |                | 1.866.600         |
| <b>Egenkapital 31. december 2021.....</b>    | <b>500.000</b>        | <b>4.691.041</b>   | <b>45.753.176</b>    | <b>500.000</b> | <b>51.444.217</b> |

**PENGESTRØMSOPGØRELSE 1. JANUAR - 31. DECEMBER**

|   | <b>Koncernen</b>  |                   |
|---|-------------------|-------------------|
|   | 2021<br>kr.       | 2020<br>kr.       |
| Årets resultat.....   | 3.896.692         | 1.765.589         |
| Årets afskrivninger tilbageført.....  | 3.016.785         | 2.874.261         |
| Tilbageførsel af realisationsavancer.....                                   | -44.511           | -918.717          |
| Regulering af andre finansielle indtægter.....                              | 0                 | -18.000           |
| Regulering af andre finansielle omkostninger.....                           | 5.753             | 9.361             |
| Skat af årets resultat tilbageført.....                                     | 1.099.454         | 502.663           |
| Betalt selskabsskat.....  | -60.633           | 209.104           |
| Ændring i varebeholdninger.....   | 1.920.882         | 16.591.671        |
| Ændring i tilgodehavender (ekskl. skat).....                                | -437.803          | 986.297           |
| Ændring i andre hensatte forpligtelser.....                                 | 55.377            | 52.194            |
| Ændring i kortfristet gæld (ekskl. skat, skyldige afdrag og kassekredit)... | -4.602.405        | 2.290.968         |
| <b>PENGESTRØMME FRA DRIFTSAKTIVITET.....</b>                                | <b>4.849.591</b>  | <b>24.345.391</b> |
| Køb af materielle anlægsaktiver.....  | -2.470.395        | -3.842.802        |
| Salg af materielle anlægsaktiver.....                                       | 1.038.282         | 2.586.604         |
| Køb af finansielle anlægsaktiver.....                                       | -60.490           | -1.218.000        |
| Salg af finansielle anlægsaktiver.....                                      | 0                 | 1.200.000         |
| Andre pengestrømme vedrørende investeringsaktiviteter.....                  | 0                 | -1.270.748        |
| <b>PENGESTRØMME FRA INVESTERINGSAKTIVITET.....</b>                          | <b>-1.492.603</b> | <b>-2.544.946</b> |
| Afdrag på lån.....  | -1.905.723        | -1.836.176        |
| Andre ændringer i langfristet gæld.....                                     | -79.942           | 1.093.023         |
| Betalt udbytte i regnskabsåret.....   | -280.090          | -110.600          |
| <b>PENGESTRØMME FRA FINANSIERINGSAKTIVITET.....</b>                         | <b>-2.265.755</b> | <b>-853.753</b>   |
| <b>ÆNDRING I LIKVIDER.....</b>  | <b>1.091.233</b>  | <b>20.946.692</b> |
| Likvider 1. januar.....   | 14.429.826        | -6.516.866        |
| <b>LIKVIDER 31. DECEMBER.....</b>   | <b>15.521.059</b> | <b>14.429.826</b> |
| Likvider 31. december specificeres således:                                 |                   |                   |
| Gæld til pengeinstitutter.....  | -32.393           | 0                 |
| Likvider.....   | 15.553.452        | 14.429.826        |
| <b>LIKVIDER, INDESTÅENDE.....</b>   | <b>15.521.059</b> | <b>14.429.826</b> |



## NOTER

## Note

**Andre driftsindtægter**

1

Andre driftsindtægter vedrører avance på salg af anlægsaktiver samt hjælpepakker i forbindelse med Covid-19 pandemien.

|  | <b>Koncernen</b>  |                   | <b>Moderselskabet</b> |             |
|--|-------------------|-------------------|-----------------------|-------------|
|  | <b>2021</b>       | <b>2020</b>       | <b>2021</b>           | <b>2020</b> |
|  | kr.               | kr.               | kr.                   | kr.         |
| <b>Personaleomkostninger</b>             |                   |                   |                       |             |
| Antal personer beskæftiget i gennemsnit: | 43                | 47                | 1                     | 1           |
| Løn og gager.....                        | 14.623.403        | 14.829.510        | 0                     | 0           |
| Pensioner.....                           | 1.448.549         | 1.494.762         | 0                     | 0           |
| Andre omkostninger til social sikring    | 228.506           | 162.044           | 0                     | 0           |
| Andre personaleomkostninger.....         | 387.636           | 514.008           | 0                     | 0           |
|  | <b>16.688.094</b> | <b>17.000.324</b> | <b>0</b>              | <b>0</b>    |

2

Oplysninger om ledelsesvederlag er udeladt i henhold til undtagelsesbestemmelsen i årsregnskabsloven § 98 b, stk. 3 nr. 2.

**Finansielle indtægter**

3

|  |              |               |                |                |
|--|--------------|---------------|----------------|----------------|
| Renteindtægter fra tilknyttede virksomheder..... | 0            | 0             | 398.454        | 511.901        |
| Finansielle indtægter i øvrigt.....              | 7.908        | 28.370        | 0              | 0              |
|  | <b>7.908</b> | <b>28.370</b> | <b>398.454</b> | <b>511.901</b> |

**Finansielle omkostninger**

4

|   |                |                |               |               |
|---|----------------|----------------|---------------|---------------|
| Renteomkostninger til tilknyttede virksomheder..... | 0              | 0              | 0             | 6.429         |
| Finansielle omkostninger i øvrigt.....              | 794.993        | 901.986        | 99.286        | 29.796        |
|   | <b>794.993</b> | <b>901.986</b> | <b>99.286</b> | <b>36.225</b> |

**Skat af årets resultat**

5

|   |                  |                |               |               |
|---|------------------|----------------|---------------|---------------|
| Beregnet skat af årets skattepligtige indkomst..... | 1.201.575        | 293.340        | 68.345        | 98.390        |
| Regulering af udskudt skat.....                     | -102.121         | 209.323        | 0             | 0             |
|   | <b>1.099.454</b> | <b>502.663</b> | <b>68.345</b> | <b>98.390</b> |

## NOTER

|  | Koncernen        |                  | Moderselskabet   |                  | Note     |
|--|------------------|------------------|------------------|------------------|----------|
|  | 2021<br>kr.      | 2020<br>kr.      | 2021<br>kr.      | 2020<br>kr.      |          |
| <b>Forslag til resultatdisponering</b>                                 |                  |                  |                  |                  | <b>6</b> |
| Årets udbytte.....   | 500.000          | 113.000          | 500.000          | 113.000          |          |
| Henlæggelser til reserve for nettoopsk. efter indre værdis metode..... | 0                | 0                | 1.232.498        | -94.407          |          |
| Overført resultat.....   | 2.778.826        | 285.499          | 1.546.307        | 1.579.906        |          |
| Minoritetsinteressernes andel af dattervirksomheders resultat.....     | 617.866          | 1.367.090        | 0                | 0                |          |
|  | <b>3.896.692</b> | <b>1.765.589</b> | <b>3.278.805</b> | <b>1.598.499</b> |          |

## Materielle anlægsaktiver

|   | Koncernen           |                              |   | Note     |
|---|---------------------|------------------------------|---|----------|
|   | Grunde og bygninger | Tekniske anlæg og maskiner   | Andre anlæg, driftsmateriel og inventar |          |
| Kostpris 1. januar 2021.....  | 64.900.259          | 5.494.637                    | 3.408.279                               |          |
| Tilgang.....  | 208.396             | 42.142                       | 35.846                                  |          |
| <b>Kostpris 31. december 2021.....</b>                                  | <b>65.108.655</b>   | <b>5.536.779</b>             | <b>3.444.125</b>                        | <b>7</b> |
| Årets opskrivninger.....  | 2.393.078           | 0                            | 0                                       |          |
| <b>Opskrivninger 31. december 2021.....</b>                             | <b>2.393.078</b>    | <b>0</b>                     | <b>0</b>                                |          |
| Af- og nedskrivninger 1. januar 2021.....                               | 11.333.108          | 4.688.982                    | 1.641.060                               |          |
| Årets afskrivninger.....  | 2.177.228           | 247.839                      | 337.523                                 |          |
| <b>Af- og nedskrivninger 31. december 2021.....</b>                     | <b>13.510.336</b>   | <b>4.936.821</b>             | <b>1.978.583</b>                        |          |
| <b>Regnskabsmæssig værdi 31. december 2021..</b>                        | <b>53.991.397</b>   | <b>599.958</b>               | <b>1.465.542</b>                        |          |
| Værdi af indregnede aktiver, uden opskrivninger efter § 41, stk. 1..... | 51.598.320          |                              |   |          |
|   |                     | Koncernen                    |   |          |
|   |                     | Indretning af lejede lokaler | Andre investeringsaktiver               |          |
| Kostpris 1. januar 2021.....  |                     | 959.753                      | 797.568                                 |          |
| Tilgang.....  |                     | 47.796                       | 2.136.215                               |          |
| Afgang.....   |                     | 0                            | -1.128.861                              |          |
| <b>Kostpris 31. december 2021.....</b>                                  |                     | <b>1.007.549</b>             | <b>1.804.922</b>                        |          |
| Af- og nedskrivninger 1. januar 2021.....                               |                     | 679.786                      | 165.656                                 |          |
| Tilbageførsel af afskrivninger på afhændede aktiver.....                |                     | 0                            | -135.090                                |          |
| Årets afskrivninger.....  |                     | 93.290                       | 160.905                                 |          |
| <b>Af- og nedskrivninger 31. december 2021.....</b>                     |                     | <b>773.076</b>               | <b>191.471</b>                          |          |
| <b>Regnskabsmæssig værdi 31. december 2021.....</b>                     |                     | <b>234.473</b>               | <b>1.613.451</b>                        |          |

## NOTER

Note

## Finansielle anlægsaktiver

8

|   | Koncernen                                |  |   |
|---|--|--|---|
|   | Kapitalandele i associerede virksomheder | Andre værdipapirer                       | Lejedespositum og andre tilgodehavender |
| Kostpris 1. januar 2021.....                        | 0  | 102.543                                  | 1.204.085                               |
| Tilgang.....  | 14.000                                   | 46.490                                   | 0                                       |
| <b>Kostpris 31. december 2021.....</b>              | <b>14.000</b>                            | <b>149.033</b>                           | <b>1.204.085</b>                        |
| <b>Regnskabsmæssig værdi 31. december 2021..</b>    | <b>14.000</b>                            | <b>149.033</b>                           | <b>1.204.085</b>                        |
|   | Moderselskabet                           |  |   |
|   | Kapitalandele i dattervirksomheder       | Kapitalandele i associerede virksomheder |   |
| Kostpris 1. januar 2021.....                        | 10.610.435                               | 0  |   |
| Tilgang.....  | 0  | 14.000                                   |   |
| <b>Kostpris 31. december 2021.....</b>              | <b>10.610.435</b>                        | <b>14.000</b>                            |   |
| Værdireguleringer 1. januar 2021.....               | 1.591.945                                | 0  |   |
| Udloddet resultat.....                              | -1.806.394                               | 0  |   |
| Årets værdireguleringer.....                        | 3.038.890                                | 0  |   |
| Egenkapitalbevægelser.....                          | 1.866.600                                | 0  |   |
| <b>Værdireguleringer 31. december 2021.....</b>     | <b>4.691.041</b>                         | <b>0</b>                                 |   |
| <b>Regnskabsmæssig værdi 31. december 2021.....</b> | <b>15.301.476</b>                        | <b>14.000</b>                            |   |
|   | Moderselskabet                           |  |   |
|   | Andre værdipapirer                       |  | Lejedespositum og andre tilgodehavender |
| Kostpris 1. januar 2021.....                        | 92.543                                   |  | 1.084.085                               |
| Tilgang.....  | 46.490                                   |  | 0                                       |
| <b>Kostpris 31. december 2021.....</b>              | <b>139.033</b>                           |  | <b>1.084.085</b>                        |
| <b>Regnskabsmæssig værdi 31. december 2021.....</b> | <b>139.033</b>                           |  | <b>1.084.085</b>                        |
| <b>Kapitalandele i dattervirksomheder (kr.)</b>     |  |  |   |
| Navn og hjemsted                                    | Egenkapital                              | Årets resultat                           | Ejerandel                               |
| Bilhuset Haldrup Randers A/S, Randers.....          | 7.574.526                                | 2.574.526                                | 76 %                                    |
| Haldrup Ejendomme A/S, Randers.....                 | 4.209.573                                | 709.573                                  | 100 %                                   |
| Haldrup Ejendomme Randers A/S, Randers.....         | 5.335.263                                | 372.677                                  | 100 %                                   |

## NOTER

|   |             |
|---|-------------|
|   | <b>Note</b> |
| <b>Finansielle anlægsaktiver (fortsat)</b>            | <b>8</b>    |
| <b>Kapitalandele i associerede virksomheder (kr.)</b> |             |

|  |             |                |           |
|--|-------------|----------------|-----------|
| Navn og hjemsted   | Egenkapital | Årets resultat | Ejerandel |
| Udviklingselskabet Jyllandsgade Aalborg ApS,<br>Randers..... | 42.000      | -              | 33 %      |

|                                  | Koncernen     |                | Moderselskabet |             |
|----------------------------------|---------------|----------------|----------------|-------------|
|                                  | 2021<br>kr.   | 2020<br>kr.    | 2021<br>kr.    | 2020<br>kr. |
| <b>Periodeafgrænsningsposter</b> |               |                |                |             |
| Periodeafgrænsningsposter.....   | 54.011        | 285.529        | 0              | 0           |
| Omkostninger.....                | 510           | 0              | 0              | 0           |
|                                  | <b>54.521</b> | <b>285.529</b> | <b>0</b>       | <b>0</b>    |

9

Posten består af forudbetalte forsikringer, vægtafgifter og abonnemeter

|   | 2021<br>kr.    | 2020<br>kr.    |
|---|----------------|----------------|
| <b>Aktiekapital</b>                     |                |                |
| Aktiekapitalen er fordelt således:      |                |                |
| A-aktier, 4 stk. a nom. 100.000 kr..... | 400.000        | 400.000        |
| B-aktier, 4 stk. a nom. 25.000 kr.....  | 100.000        | 100.000        |
|   | <b>500.000</b> | <b>500.000</b> |

10

**Hensættelse til udskudt skat**

Hensættelse til udskudt skat vedrører forskelle mellem regnskabsmæssige og skattemæssige værdier på værdipapirer, tilgodehavender, immaterielle anlægsaktiver og materielle anlægsaktiver.

11

|  | Koncernen        |                  | Moderselskabet |             |
|--|------------------|------------------|----------------|-------------|
|  | 2021<br>kr.      | 2020<br>kr.      | 2021<br>kr.    | 2020<br>kr. |
| Udskudt skat 1. januar.....                      | 8.227.966        | 7.926.080        | 0              | 0           |
| Årets udskudte skat i<br>resultatopgørelsen..... | -102.121         | 301.886          | 0              | 0           |
| Årets udskudte skat i egenkapitalen.             | 526.477          | 0                | 0              | 0           |
| <b>Udskudt skat 31. december.....</b>            | <b>8.652.322</b> | <b>8.227.966</b> | <b>0</b>       | <b>0</b>    |

## NOTER

|                                    | Koncernen   |             | Moderselskabet |             | Note |
|------------------------------------|-------------|-------------|----------------|-------------|------|
|                                    | 2021<br>kr. | 2020<br>kr. | 2021<br>kr.    | 2020<br>kr. |      |
| <b>Andre hensættelser</b>          |             |             |                |             |      |
| 0-1 år.....                        | 198.623     | 143.246     | 0              | 0           | 12   |
| Garantihensættelse på brugte biler |             |             |                |             |      |

**Langfristede gældsforpligtelser**

|                             | Koncernen                |                    |                        |                          | Note |
|-----------------------------|--------------------------|--------------------|------------------------|--------------------------|------|
|                             | 31/12 2021<br>gæld i alt | Afdrag<br>næste år | Restgæld<br>efter 5 år | 31/12 2020<br>gæld i alt |      |
| Prioritetsgæld.....         | 26.639.809               | 1.916.887          | 17.178.860             | 28.534.246               | 13   |
| Deposita.....               | 780.000                  | 0                  | 780.000                | 830.000                  |      |
| Feriepengeindefrysning..... | 1.777.731                | 0                  | 177.732                | 1.807.671                |      |
|                             | <b>29.197.540</b>        | <b>1.916.887</b>   | <b>18.136.592</b>      | <b>31.171.917</b>        |      |

**Periodeafgrænsningsposter**

Posten består af forudbetalinger fra kunder.

14

**Eventualposter mv.**

15

**Eventualforpligtelser**

Selskabet har kautioneret for Haldrup Ejendomme Randers A/S' og Haldrup Ejendomme A/S' prioritetsgæld hos DLR.

Selskabet har stillet selvskyldnerkaution for datterselskaberne Bilhuset Haldrup Randers A/S', Haldrup Ejendomme A/S', Haldrup Ejendomme Randers A/S' samt Ejendomsanpartsselskabet Smedevej 7 ApS', Biludlejning Randers ApS' og Haldrup Petersen ApS' mellemværende med Spar Nord Bank A/S.

**Koncernen**

Der er stillet bankgarantier overfor selskabets leverandører og SKAT på i alt 3.350 tkr.

**Operationel leasing**

Koncernen har indgået operationelle leasingkontrakter med en gennemsnitlig restløbetid på 8 mdr. og en samlet restleasingydelse på 635 tkr.

**Hæftelse i sambeskatningen**

Koncernens danske selskaber hæfter solidarisk for skat af koncernens sambeskattede indkomst og for eventuelle kildeskatter såsom udbytteskat mv.

Skyldig skat af koncernens sambeskattede indkomst udgør 1.072 tkr. pr. balancedagen.

**NOTER****Note****Pantsætninger og sikkerhedsstillelser****16**

Morderselskabet

Ingen

Koncernen

Til sikkerhed for gæld til realkreditinstitutter 26.640 tkr., er der givet pant i grunde og bygninger, hvis regnskabsmæssige værdi pr 31. december 2021 udgør 53.991 tkr.

Koncernen har til sikkerhed for gæld til pengeinstitut deponeret ejerpantebreve på i alt 8.300 tkr. Ejerpantebrevene giver pant i grunde og bygninger.

Koncernen har til sikkerhed for gæld til pengeinstitut deponeret skadesløsbrev på i alt 8.800 tkr. Skadesløsbrevene giver pant i grunde og bygninger.

Gæld til leverandører i forbindelse med finansiering af nye lagervogne, hvori leverandørerne har ejendomsforbehold, udgør pr. 31. december 2021 342 tkr.

Der er stillet virksomhedspant på 4.200 tkr. overfor importør til sikkerhed for mellemværende. Mellemværende udgør pr. 31. december 2021 1.267 tkr

**Nærtstående parter****17**

Selskabets nærtstående parter omfatter følgende:

**Bestemmende indflydelse**

Lars Haldrup Petersen, Mosevænget 89, 8920 Randers NV.

**Øvrige nærtstående parter, som selskabet har haft transaktioner med**

Selskabets nærtstående parter med betydelig indflydelse omfatter datter- og associerede virksomheder samt selskabernes bestyrelse, direktion og ledende medarbejdere samt disse personers relaterede familiemedlemmer. Nærtstående parter omfatter endvidere selskaber, hvori førnævnte personkreds har væsentlige interesser.

**Transaktioner med nærtstående parter**

Selskabet har ikke haft væsentlige transaktioner, der ikke er indgået på markedsmæssige vilkår. Jf. ÅRL § 98c, stk. 7 oplyses alene om transaktioner, som ikke er gennemført på normale markedsmæssige vilkår.

## ANVENDT REGSKABSPRAKSIS

Årsrapporten for Lars Haldrup Petersen Holding A/S for 2021 er aflagt i overensstemmelse med den danske årsregnskabslovs bestemmelser for virksomheder i regnskabsklasse C, mellemstor virksomhed.

Årsrapporten er udarbejdet efter samme regnskabspraksis som sidste år.

### Koncernregnskabet

Koncernregnskabet omfatter modervirksomheden Lars Haldrup Petersen Holding A/S samt tilknyttede - virksomheder, hvori Lars Haldrup Petersen Holding A/S direkte eller indirekte besidder mere end 50 % af stemmerettighederne eller på anden måde har bestemmende indflydelse. Virksomheder, hvori koncernen besidder mellem 20 % og 50 % af stemmerettighederne og udøver betydelig, men ikke bestemmende indflydelse, betragtes som associerede virksomheder, jf. koncernoversigten.

Koncernregnskabet er udarbejdet som et sammendrag af modervirksomhedens og tilknyttede virksomheders årsregnskaber ved sammenlægning af ensartede regnskabsposter. Ved konsolideringen foretages fuld eliminering af koncerninterne indtægter og omkostninger, aktiebesiddelser, interne mellemværender og udbytter samt realiserede og urealiserede fortjenester og tab ved transaktioner mellem de konsoliderede virksomheder.

Nyerhvervede eller nystiftede virksomheder indregnes i koncernregnskabet fra anskaffelsestidspunktet. Solgte eller afviklede virksomheder indregnes i den konsoliderede resultatopgørelse frem til afståelsestidspunktet. Sammenligningstal korrigeres ikke for nyhvervede, solgte eller afviklede virksomheder.

Anskaffelsestidspunktet er det tidspunkt, hvor koncernen faktisk opnår kontrol over den overtagne virksomhed.

Kapitalandele i tilknyttede virksomheder udlignes med den forholdsmæssige andel af de tilknyttede virksomhedernes dagsværdi af nettoaktiver og forpligtelser på anskaffelsestidspunktet.

### Minoritetsinteresser

I koncernregnskabet indregnes tilknyttede virksomheders regnskabsposter 100 %. Minoritetsinteressernes forholdsmæssige andel af tilknyttede virksomheders resultat og egenkapital præsenteres særskilt i henholdsvis resultatdisponering og i særskilte hovedposter inden for egenkapitalen.

## RESULTATOPGØRELSEN

### Nettoomsætning

Nettoomsætning ved salg af handelsvarer og færdigvarer indregnes i resultatopgørelsen, såfremt levering og risikoovergang til køber har fundet sted inden årets udgang. Nettoomsætning indregnes ekskl. moms og afgifter og med fradrag af rabatter i forbindelse med salget.

### Andre driftsindtægter

Andre driftsindtægter indeholder regnskabsposter af sekundær karakter i forhold til koncernens og selskabets aktiviteter, herunder fortjeneste ved salg af immaterielle- og materielle anlægsaktiver.

### Andre driftsomkostninger

Andre driftsomkostninger indeholder regnskabsposter af sekundær karakter i forhold til koncernens og selskabets aktiviteter, herunder tab ved salg af immaterielle og materielle anlægsaktiver.

### Vareforbrug

Vareforbrug omfatter omkostninger, der afholdes for at opnå årets nettoomsætning. Herunder indgår direkte og indirekte omkostninger til råvarer og hjælpematerialer.

## ANVENDT REGNSKABSPRAKSIS

### Andre eksterne omkostninger

Andre eksterne omkostninger omfatter omkostninger til salg, reklame, administration, lokaler, tab på debitorer, leasingomkostninger mv.

Ydelser i forbindelse med operationelle leasingaftaler og øvrige lejeaftaler indregnes i resultatopgørelsen over kontraktens løbetid. Selskabets samlede forpligtelse vedrørende operationelle leasing- og lejeaftaler oplyses under eventualposter mv.

### Personaleomkostninger

Personaleomkostninger omfatter løn og gager, inklusive feriepenge og pensioner samt andre omkostninger til social sikring mv. til koncernens og selskabets medarbejdere. I personaleomkostninger er fratrukket modtagne godtgørelser fra offentlige myndigheder.

### Indtægter af kapitalandele i datter- og associerede virksomheder

I moderselskabets resultatopgørelse indregnes den forholdsmæssige andel af de enkelte tilknyttede virksomheders resultat efter fuld eliminering af intern avance/tab.

### Indtægter af andre værdipapirer

Indtægter af andre værdipapirer indeholder renteindtægter, realiserede og urealiserede kursgevinster og -tab.

### Finansielle indtægter og omkostninger

Finansielle indtægter og omkostninger indeholder renteindtægter og -omkostninger, realiserede og urealiserede kursgevinster og -tab vedrørende værdipapirer, gæld og transaktioner i fremmed valuta, amortisering af finansielle aktiver og forpligtelser samt tillæg og godtgørelse under acontoskatteordningen mv. Finansielle indtægter og omkostninger indregnes med de beløb, der vedrører regnskabsåret.

### Skat

Årets skat, som består af årets aktuelle skat og forskydning i udskudt skat, indregnes i resultatopgørelsen med den del, der kan henføres til årets resultat, og direkte på egenkapitalen med den del, der kan henføres til posteringer direkte på egenkapitalen.

## BALANCEN

### Materielle anlægsaktiver

Grunde og bygninger måles i henhold til omvurderingsmetoden svarende til dagsværdi.

Afskrivningsgrundlaget er dagsværdi med fradrag af den skønnede restværdi efter afsluttet brugstid.

Dagsværdien omfatter anskaffelsesprisen samt omkostninger direkte tilknyttet anskaffelsen indtil det tidspunkt, hvor aktivet er klar til at blive taget i brug samt eftersølgende værdireguleringer.

Værdireguleringerne indregnes over egenkapitalen reguleret for for skatteeffekten af opskrivningen

Dagsværdien baseres på en anerkendt værdiansættelsesmetode, baseret på en afkastbaseret model.

Der er anvendt afkastkrav på 7 %.

Produktionsanlæg og maskiner samt andre anlæg, driftsmateriel og inventar måles til kostpris med fradrag af akkumulerede af- og nedskrivninger. Der afskrives ikke på grunde.

Afskrivningsgrundlaget er kostpris med fradrag af den skønnede restværdi efter afsluttet brugstid.

Kostprisen omfatter anskaffelsesprisen samt omkostninger direkte tilknyttet anskaffelsen indtil det tidspunkt, hvor aktivet er klar til at blive taget i brug.



## ANVENDT REGNSKABSPRAKSIS

Der foretages lineære afskrivninger baseret på følgende vurdering af aktivernes forventede brugstider og restværdi:

|  | Brugstid | Restværdi |
|--|----------|-----------|
| Bygninger.....                               | 15-40 år | 0-50 %    |
| Produktionsanlæg og maskiner.....            | 5-10 år  | 0 %       |
| Andre anlæg, driftsmateriel og inventar..... | 3-8 år   | 0-30 %    |
| Indretning af lejede lokaler.....            | 3-8 år   | 0-30 %    |

Fortjeneste eller tab ved salg af materielle anlægsaktiver opgøres som forskellen mellem salgspris med fradrag af salgsomkostninger og den regnskabsmæssige værdi på salgstidspunktet. Fortjeneste eller tab indregnes i resultatopgørelsen under andre driftsindtægter eller andre driftsomkostninger.

### Finansielle anlægsaktiver

Kapitalandele i måles i ejerselskabets balance efter den indre værdis metode.

Kapitalandele i måles i balancen til den forholdsmæssige andel af virksomhedernes regnskabsmæssige indre værdi opgjort efter ejerselskabets regnskabspraksis med fradrag eller tillæg af urealiserede interne avancer og tab.

Ved køb af virksomheder anvendes overtagelsesmetoden med omvurdering af alle identificerede aktiver og forpligtelser til dagsværdi på overtagelsesdagen. Dagsværdien er opgjort på baggrund af handler på et aktivt marked, alternativt beregnet ved anvendelse af almindeligt accepterede værdiansættelsesmodeller.

Deposita omfatter huslejedeposita, som indregnes og måles til kostpris. Der afskrives ikke på deposita.

Andre tilgodehavender måles til amortiseret kostpris, hvilket sædvanligvis svarer til nominel værdi. Værdien reduceres med nedskrivning til imødegåelse af forventede tab.

Andre kapitalandele måles til kostpris. I tilfælde, hvor kostprisen overstiger genindvindingsværdien, nedskrives til denne lavere værdi.

### Værdiforringelse af anlægsaktiver

Den regnskabsmæssige værdi af materielle anlægsaktiver samt finansielle anlægsaktiver, der ikke måles til dagsværdi, vurderes årligt for indikationer på værdiforringelse ud over det, som udtrykkes ved afskrivning.

Foreligger der indikationer på værdiforringelse, foretages nedskrivningstest af hvert enkelt aktiv henholdsvis gruppe af aktiver. Der foretages nedskrivning til genindvindingsværdien, hvis denne er lavere end den regnskabsmæssige værdi.

Genindvindingsværdi er den højeste værdi af nettosalgspris og kapitalværdi. Kapitalværdien opgøres som nutidsværdien af de forventede nettopengestrømme fra anvendelsen af aktivet eller aktivgruppen og forventede nettopengestrømme ved salg af aktivet eller aktivgruppen efter endt brugstid.

### Varebeholdninger

Varebeholdninger måles til kostpris efter FIFO-princippet. I tilfælde, hvor nettorealiseringsværdien er lavere end kostprisen, nedskrives til denne lavere værdi.

Kostpris for handelsvarer samt råvarer og hjælpematerialer opgøres som anskaffelsespris med tillæg af hjemtagelsesomkostninger.

### Tilgodehavender

Tilgodehavender måles til amortiseret kostpris, hvilket sædvanligvis svarer til nominel værdi. Værdien reduceres med nedskrivning til imødegåelse af forventede tab.

**ANVENDT REGNSKABSPRAKSIS****Periodeafgrænsningsposter, aktiver**

Periodeafgrænsningsposter indregnet under aktiver omfatter afholdte omkostninger vedrørende efterfølgende regnskabsår.

**Andre hensatte forpligtelser**

Hensatte forpligtelser omfatter forventede omkostninger til garantiforpligtelser samt udskudt skat.

Garantiforpligtelser omfatter forpligtelser til udbedring af arbejder inden for garantiperioden på 6 måneder. De hensatte forpligtelser måles og indregnes på baggrund af erfaringerne med garantiarbejder.

**Skyldig skat og udskudt skat**

Aktuelle skatteforpligtelser og tilgodehavende aktuel skat indregnes i balancen som beregnet skat af årets skattepligtige indkomst reguleret for skat af tidligere års skattepligtige indkomster samt for betalte acontoskatter.

Selskabet er sambeskattet med koncernforbundne danske selskaber. Den aktuelle selskabsskat fordeles mellem de sambeskattede selskaber i forhold til disses skattepligtige indkomster og med fuld fordeling med refusion vedrørende skattemæssige underskud. De sambeskattede selskaber indgår i acontoskatteordningen. Skyldig og tilgodehavende sambeskatningsbidrag indregnes i balancen under henholdsvis omsætningsaktiver og gæld.

Udskudt skat måles af midlertidige forskelle mellem regnskabsmæssig og skattemæssig værdi af aktiver og forpligtelser.

Udskudte skatteaktiver, herunder skatteværdien af fremførselsberettiget skattemæssigt underskud, måles til den værdi, hvortil aktivet forventes at kunne realiseres, enten ved udligning i skat af fremtidig indtjening, eller ved modregning i udskudte skatteforpligtelser inden for samme juridiske skatteenhed.

Udskudt skat måles på grundlag af de skatteregler og skattesatser, der med balancedagens lovgivning vil være gældende, når den udskudte skat forventes udløst som aktuel skat. Ændring i udskudt skat som følge af ændringer i skattesatser indregnes i resultatopgørelsen bortset fra poster, der føres direkte på egenkapitalen.

**Gældsforpligtelser**

Finansielle forpligtelser indregnes ved låneoptagelse til det modtagne provenu med fradrag af afholdte låneomkostninger. I efterfølgende perioder måles de finansielle forpligtelser til amortiseret kostpris svarende til den kapitaliserede værdi ved anvendelse af den effektive rente, således at forskellen mellem provenuet og den nominelle værdi indregnes i resultatopgørelsen over låneperioden.

Amortiseret kostpris for kortfristede gældsforpligtelser svarer normalt til nominel værdi.

I finansielle forpligtelser indregnes tillige den kapitaliserede restleasingforpligtelse på finansielle leasingkontrakter.

**Periodeafgrænsningsposter, passiver**

Periodeafgrænsningsposter indregnet under passiver omfatter modtagne betalinger vedrørende indtægter i de efterfølgende år.

## ANVENDT REGNSKABSPRAKSIS

### PENGESTRØMSOPGØRELSE

Under henvisning til årsregnskabslovens § 86 er udarbejdelse af pengestrømsopgørelse udeladt. Der er udarbejdet en pengestrømsopgørelse for koncernen.

Pengestrømsopgørelsen viser pengestrømmene for året fordelt på driftsaktivitet, investeringsaktivitet og finansieringsaktivitet for året, årets forskydning i likvider samt likvider ved årets begyndelse og slutning.

Pengestrømme fra driftsaktivitet:

Pengestrømme fra driftsaktivitet opgøres som årets resultat reguleret for ikke-kontante driftsposter, ændring i driftskapital samt betalt selskabsskat.

Pengestrømme fra investeringsaktivitet:

Pengestrømme fra investeringsaktivitet omfatter betaling i forbindelse med køb og salg af immaterielle, materielle og finansielle anlægsaktiver.

Pengestrømme fra finansieringsaktivitet:

Pengestrømme fra finansieringsaktivitet omfatter ændringer i størrelse eller sammensætning af aktiekapital og omkostninger forbundet hermed samt optagelse af lån samt afdrag på rentebærende gæld og betaling af udbytte til selskabsdeltagere.

Likvider:

Likvider omfatter kassekredit og likvide beholdninger.