

ÅRSRAPPORT

1. JANUAR - 31. DECEMBER 2019

LEGIND HOLDING APS

Birkegaardsalle 26

2680 Solrød Strand

CVR-nr. 21 60 60 30

Godkendt på selskabets
ordinære generalforsamling,
den 2/4 2020

Per Legind Larsen
Dirigent

INDHOLDSFORTEGNELSE

	Side
Ledelsesberetning mv.	
Selskabsoplysninger	1
Koncernoversigt	2
Ledelsesberetning	3
Påtegninger	
Ledelsespåtegning	4
Den uafhængige revisors revisionspåtegning	5-7
Årsregnskab	
Anvendt regnskabspraksis	8-12
Resultatopgørelse 1. januar - 31. december 2019	13
Balance pr. 31. december 2019	14-15
Egenkapitalopgørelse pr. 31. december 2019	16
Noter	17-19

Selskab

Legind Holding ApS
Birkegaardsalle 26
2680 Solrød Strand

CVR-nummer 21 60 60 30

21. regnskabsår

Hjemsted: Solrød

Direktion

Per Legind Larsen

Bestyrelse

Karina Bograd

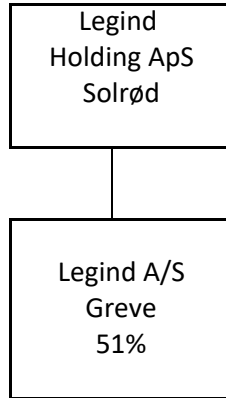
Per Legind Larsen

Revision

inforevision

statsautoriseret revisionsaktieselskab
Buddingevej 312
2860 Søborg
CVR-nr. 19263096

John Richardt Søjbjerg, statsautoriseret revisor



Væsentligste aktiviteter

Legind Holding ApS' hovedaktivitet har i lighed med tidligere år bestået i at eje kapitalandele i datterselskab.

Udviklingen i selskabets aktiviteter og økonomiske forhold

Resultatet af selskabets aktiviteter udviste i regnskabsåret et underskud, og har således ikke indfriet de forventninger, der var stillet til året.

Begivenheder efter regnskabsårets afslutning

Aktiviteter i selskabets tilknyttede virksomhed er fra den 13. marts 2020 midlertidigt begrænsede som følge af COVID-19. Selskabet vil således have begrænset aktivitet i en periode på mindst 6 uger i 2020.

Der er herudover ikke indtrådt begivenheder efter regnskabsårets afslutning, som kan have indflydelse på bedømmelsen af selskabets finansielle stilling pr. 31. december 2019.

Den forventede udvikling

Der forventes en positiv udvikling i de tilknyttede virksomheder i næste regnskabsår på baggrund af de udarbejdede budgetter og forventninger til en stigning i aktivitetsniveauet.

En længerevarende begrænsning i aktiviteterne som følge af COVID-19 kan dog have en negativ påvirkning på resultatet for det kommende år.

Selskabet har tabt virksomhedskapitalen. Virksomhedskapitalen forventes reetableret gennem egen indtjening i de kommende regnskabsår.

Årsregnskabet er aflagt under forudsætning af fortsat drift, idet selskabets kapitalejer har afgivet tilbagebetalingsklæring overfor selskabets kreditorer samt afgivet støtteklæring om tilførelse af de nødvendige midler til at kunne fortsætte driften og gennemføre de forventede aktiviteter i 2020.

Bestyrelsen og direktionen har dags dato behandlet og godkendt årsrapporten for 1. januar - 31. december 2019 for Legind Holding ApS.

Årsrapporten aflægges i overensstemmelse med årsregnskabsloven.

Det er vores opfattelse, at årsregnskabet giver et retvisende billede af selskabets aktiver, passiver og finansielle stilling pr. 31. december 2019 samt af resultatet af selskabets aktiviteter for regnskabsåret 1. januar - 31. december 2019.

Ledelsesberetningen indeholder efter vores opfattelse en retvisende redegørelse for de forhold, beretningen omhandler.

Årsrapporten indstilles til generalforsamlingens godkendelse.

Solrød Strand, den 1. april 2020

I direktionen

Per Legind Larsen
Direktør

I bestyrelsen

Karina Bograd
Bestyrelsesmedlem

Per Legind Larsen
Bestyrelsesmedlem

Til kapitalejerne i Legind Holding ApS

Konklusion

Vi har revideret årsregnskabet for Legind Holding ApS for regnskabsåret 1. januar - 31. december 2019, der omfatter anvendt regnskabspraksis, resultatopgørelse, balance, egenkapitalopgørelse og noter. Årsregnskabet udarbejdes efter årsregnskabsloven.

Det er vores opfattelse, at årsregnskabet giver et retvisende billede af selskabets aktiver, passiver og finansielle stilling pr. 31. december 2019 samt af resultatet af selskabets aktiviteter for regnskabsåret 1. januar - 31. december 2019 i overensstemmelse med årsregnskabsloven.

Grundlag for konklusion

Vi har udført vores revision i overensstemmelse med internationale standarder om revision og de yderligere krav, der er gældende i Danmark. Vores ansvar ifølge disse standarder og krav er nærmere beskrevet i revisionspåtegningens afsnit "Revisors ansvar for revisionen af årsregnskabet". Vi er uafhængige af virksomheden i overensstemmelse med internationale etiske regler for revisorer (IESBA's Etiske regler) og de yderligere krav, der er gældende i Danmark, ligesom vi har opfyldt vores øvrige etiske forpligtelser i henhold til disse regler og krav. Det er vores opfattelse, at det opnåede revisionsbevis er tilstrækkeligt og egnet som grundlag for vores konklusion.

Ledelsens ansvar for årsregnskabet

Ledelsen har ansvaret for udarbejdelsen af et årsregnskab, der giver et retvisende billede i overensstemmelse med årsregnskabsloven. Ledelsen har endvidere ansvaret for den interne kontrol, som ledelsen anser for nødvendig for at udarbejde et årsregnskab uden væsentlig fejlinformation, uanset om denne skyldes besvigelser eller fejl.

Ved udarbejdelsen af årsregnskabet er ledelsen ansvarlig for at vurdere selskabets evne til at fortsætte driften; at oplyse om forhold vedrørende fortsat drift, hvor dette er relevant; samt at udarbejde årsregnskabet på grundlag af regnskabsprincippet om fortsat drift, medmindre ledelsen enten har til hensigt at likvidere selskabet, indstille driften eller ikke har andet realistisk alternativ end at gøre dette.

Revisors ansvar for revisionen af årsregnskabet

Vores mål er at opnå høj grad af sikkerhed for, om årsregnskabet som helhed er uden væsentlig fejlinformation, uanset om denne skyldes besvigelser eller fejl, og at afgive en revisionspåtegning med en konklusion. Høj grad af sikkerhed er et højt niveau af sikkerhed, men ikke en garanti for, at en revision, der udføres i overensstemmelse med internationale standarder om revision og de yderligere krav, der er gældende i Danmark, altid vil afdække væsentlig fejlinformation, når sådan findes. Fejlinformationer kan opstå som følge af besvigelser eller fejl og kan betragtes som væsentlige, hvis det med rimelighed kan forventes, at de enkeltvis eller samlet har indflydelse på de økonomiske beslutninger, som regnskabsbrugerne træffer på grundlag af årsregnskabet.

Som led i en revision, der udføres i overensstemmelse med internationale standarder om revision og de yderligere krav, der er gældende i Danmark, foretager vi faglige vurderinger og opretholder professionel skepsis under revisionen. Herudover:

- * Identificerer og vurderer vi risikoen for væsentlig fejlinformation i årsregnskabet, uanset om denne skyldes besvigelser eller fejl, udformer og udfører revisionshandlinger som reaktion på disse risici samt opnår revisionsbevis, der er tilstrækkeligt og egnet til at danne grundlag for vores konklusion. Risikoen for ikke at opdage væsentlig fejlinformation forårsaget af besvigelser er højere end ved væsentlig fejlinformation forårsaget af fejl, idet besvigelser kan omfatte sammensværgelser, dokumentfalsk, bevidste udeladelser, vildledning eller tilsidesættelse af intern kontrol.
- * Opnår vi forståelse af den interne kontrol med relevans for revisionen for at kunne udforme revisionshandlinger, der er passende efter omstændighederne, men ikke for at kunne udtrykke en konklusion om effektiviteten af selskabets interne kontrol.
- * Tager vi stilling til, om den regnskabspraksis, som er anvendt af ledelsen, er passende, samt om de regnskabsmæssige skøn og tilknyttede oplysninger, som ledelsen har udarbejdet, er rimelige.
- * Konkluderer vi, om ledelsens udarbejdelse af årsregnskabet på grundlag af regnskabsprincippet om fortsat drift er passende, samt om der på grundlag af det opnåede revisionsbevis er væsentlig usikkerhed forbundet med begivenheder eller forhold, der kan skabe betydelig tvivl om selskabets evne til at fortsætte driften. Hvis vi konkluderer, at der er en væsentlig usikkerhed, skal vi i vores revisionspåtegning gøre opmærksom på oplysninger herom i årsregnskabet eller, hvis sådanne oplysninger ikke er tilstrækkelige, modificere vores konklusion. Vores konklusioner er baseret på det revisionsbevis, der er opnået frem til datoen for vores revisionspåtegning. Fremtidige begivenheder eller forhold kan dog medføre, at selskabet ikke længere kan fortsætte driften.
- * Tager vi stilling til den samlede præsentation, struktur og indhold af årsregnskabet, herunder noteoplysningerne, samt om årsregnskabet afspejler de underliggende transaktioner og begivenheder på en sådan måde, at der gives et retvisende billede heraf.

Vi kommunikerer med den øverste ledelse om blandt andet det planlagte omfang og den tidsmæssige placering af revisionen samt betydelige revisionsmæssige observationer, herunder eventuelle betydelige mangler i intern kontrol, som vi identificerer under revisionen.

Udtalelse om ledelsesberetningen

Ledelsen er ansvarlig for ledelsesberetningen.

Vores konklusion om årsregnskabet omfatter ikke ledelsesberetningen, og vi udtrykker ingen form for konklusion med sikkerhed om ledelsesberetningen.

I tilknytning til vores revision af årsregnskabet er det vores ansvar at læse ledelsesberetningen og i den forbindelse overveje, om ledelsesberetningen er væsentlig inkonsistent med årsregnskabet eller vores viden opnået ved revisionen eller på anden måde synes at indeholde væsentlig fejlinformation.

Vores ansvar er derudover at overveje, om ledelsesberetningen indeholder krævede oplysninger i henhold til årsregnskabsloven.

Baseret på det udførte arbejde er det vores opfattelse, at ledelsesberetningen er i overensstemmelse med årsregnskabet og er udarbejdet i overensstemmelse med årsregnskabslovens krav. Vi har ikke fundet væsentlig fejlinformation i ledelsesberetningen.

Søborg, den 1. april 2020

inforevision

statsautoriseret revisionsaktieselskab
(CVR-nr. 19263096)

John Richardt Søbjærg
statsautoriseret revisor
mne35453

Årsrapporten er udarbejdet i overensstemmelse med dansk regnskabslovgivning samt almindeligt anerkendt regnskabspraksis.

Årsrapporten aflægges efter årsregnskabslovens regnskabsklasse B med tilvalg af enkelte bestemmelser fra regnskabsklasse C.

Anvendt regnskabspraksis er uændret i forhold til sidste år.

ÆNDRET REGNSKABSOPSTILLING

Med baggrund i selskabets karakter som holding- og investeringsvirksomhed er årsregnskabslovens skemakrav fraveget. Indtægter af kapitalandele i tilknyttede virksomheder er præsenteret som en del af den primære drift, idet selskabets primære indtægtsskabende aktivitet er besiddelse af kapitalandele i tilknyttede virksomheder.

GENERELT OM INDREGNING OG MÅLING

Regnskabet er udarbejdet med udgangspunkt i det historiske kostprisprincip.

Indtægterne indregnes i resultatopgørelsen i takt med, at de indtjenes. Herudover indregnes værdireguleringer af finansielle aktiver og forpligtelser, der måles til dagsværdi eller amortiseret kostpris. Endvidere indregnes i resultatopgørelsen alle omkostninger, der er afholdt for at opnå årets indtjening, herunder afskrivninger, nedskrivninger og hensatte forpligtelser samt tilbageførsler som følge af ændrede regnskabsmæssige skøn af beløb, der tidligere har været indregnet i resultatopgørelsen.

Aktiver indregnes i balancen, når det er sandsynligt, at fremtidige økonomiske fordele vil tilflyde selskabet, og aktivets værdi kan måles pålideligt.

Forpligtelser indregnes i balancen, når det er sandsynligt, at fremtidige økonomiske fordele vil fragå selskabet, og forpligtelsens værdi kan måles pålideligt.

Ved første indregning måles aktiver og forpligtelser til kostpris. Efterfølgende måles aktiver og forpligtelser som beskrevet for hver enkelt regnskabspost nedenfor.

Visse finansielle aktiver og forpligtelser måles til amortiseret kostpris, hvorved der indregnes en konstant effektiv rente over løbetiden. Amortiseret kostpris opgøres som oprindelig kostpris med fradrag af afdrag og tillæg/fradrag af den akkumulerede afskrivning af forskellen mellem kostprisen og det nominelle beløb. Herved fordeles kurstab og -gevinst over løbetiden.

Ved indregning og måling tages hensyn til forudsigelige tab og risici, der fremkommer, inden årsrapporten aflægges, og som be- eller afkræfter forhold, der eksisterer på balancedagen.

Som målevaluta benyttes danske kroner. Alle andre valutaer anses som fremmed valuta.

VALUTAOMREGNING

Transaktioner i fremmed valuta er i årets løb omregnet til transaktionsdagens kurs. Hvis valuta-positioner anses for sikring af fremtidige pengestrømme, indregnes værdireguleringerne direkte på egenkapitalen.

Tilgodehavender og gæld i fremmed valuta er indregnet til balancedagens kurs.

Realiserede og urealiserede valutakursfortjenester og -tab er indregnet i resultatopgørelsen under finansielle indtægter og omkostninger.

RESULTATOPGØRELSEN

Resultatopgørelsen er artsopdelt.

Indtægter af kapitalandele i tilknyttede virksomheder

Indtægter af kapitalandele i tilknyttede virksomheder omfatter den forholdsmæssige andel af de tilknyttede virksomheders driftsresultat reguleret for interne avancer og tab.

Andre eksterne omkostninger

Andre eksterne omkostninger omfatter administrationsomkostninger.

Andre finansielle indtægter og øvrige finansielle omkostninger

Finansielle indtægter og omkostninger indregnes i resultatopgørelsen med de beløb, der vedrører regnskabsåret. Finansielle poster omfatter renter, realiserede og urealiserede valutakursfortjenester og -tab samt rentetillæg og rentegodtgørelse under acontoskatteordningen.

Skat af årets resultat og selskabsskat

Skat af årets resultat udgør 22% af det regnskabsmæssige resultat korrigeret for ikke indkomstskattepligtige og ikke fradragsberettigede poster.

Skat af årets resultat er sammensat af den forventede skat af årets skattepligtige indkomst reguleret for årets forskydning i udskudt skat. Ændring i udskudt skat som følge af ændring i skattesatser indregnes i resultatopgørelsen.

Selskabet er administrationselskab i sambeskatningen med øvrige danske koncernselskaber. Skatteeffekten af sambeskatningen fordeles mellem koncernselskaberne i forhold til deres skattepligtige indkomster efter selskabsskatteovens regler om fuld fordeling med refusion vedrørende skattemæssige underskud.

Selskabsskat, vedrørende regnskabsåret, som ikke er afregnet på balancedagen, klassificeres som selskabsskat under enten tilgodehavender eller gældsforpligtelser.

Sambeskatningsbidrag mellem de sambeskattede selskaber, som ikke er afregnet på balancedagen, klassificeres som sambeskatningsbidrag under enten tilgodehavender eller gældsforpligtelser.

Selskabet er omfattet af acontoskatteordningen. Rentegodtgørelse og rentetillæg er indregnet under finansielle indtægter og omkostninger.

BALANCEN

Balancen er opstillet i kontoform.

AKTIVER

Kapitalandele i tilknyttede virksomheder

Kapitalandele i tilknyttede virksomheder er indregnet efter den indre værdis metode, således at kapitalandelen måles til den forholdsmæssige andel af de tilknyttede virksomheders regnskabsmæssige indre værdi reguleret for interne udbytter og avancer.

Disponible reserver i de tilknyttede virksomheder, som på balancetidspunktet disponeres som udbytte til moderselskabet, indgår i værdien af kapitalandele.

Tilknyttede virksomheder med negativ regnskabsmæssig indre værdi måles til nul, og et eventuelt tilgodehavende hos disse virksomheder nedskrives med moderselskabets andel af den negative indre værdi i det omfang, det vurderes uerholdeligt. Såfremt den regnskabsmæssige negative indre værdi overstiger tilgodehavendet, indregnes det resterende beløb under hensatte forpligtelser i det omfang, modervirksomheden har en retlig eller faktisk forpligtelse til at dække den pågældende virksomheds forpligtelser.

Den samlede nettoopskrivning af kapitalandele i tilknyttede virksomheder henlægges via overskuds-disponeringen til "reserve for nettoopskrivning efter den indre værdis metode" under egenkapitalen. Reserven reduceres med udbytteudlodninger til moderselskabet, og reguleres med egenkapital-bevægelser i de tilknyttede virksomheder.

Tilgodehavender

Tilgodehavender måles til amortiseret kostpris, der sædvanligvis svarer til nominel værdi. Værdien reduceres med nedskrivning til imødegåelse af forventede tab efter en individuel vurdering.

PASSIVER

Egenkapital

Ledelsens forslag til udbytte for regnskabsåret vises som en særskilt post under egenkapitalen.

Hensættelser til udskudt skat

Udskudt skat måles efter den balanceorienterede gældsmetode. Der er hensat til udskudt skat med 22% af alle midlertidige forskelle mellem regnskabsmæssig og skattemæssig værdi af aktiver og forpligtelser og under hensyntagen til henholdsvis den planlagte anvendelse af aktivet og afvikling af forpligtelsen. Skatteværdien af fremførselsberettigede skattemæssige underskud indgår i opgørelsen af den udskudte skat, såfremt det er sandsynligt, at underskuddene kan udnyttes.

Udskudte skatteaktiver måles til nettorealisationseværdi, hvorved de indregnes med den værdi, som de forventes at blive udnyttet med i en overskuelig fremtid, enten ved udligning i skat af fremtidig indtjening eller ved modregning i udskudte skatteforpligtelser.

Udskudte skatteaktiver som ikke forventes udnyttet inden for en kortere årrække, er noteoplyst under eventualaktiver.

Gældsforpligtelser

Gældsforpligtelser i øvrigt er målt til amortiseret kostpris svarende til nominel værdi.

KONCERNREGNSKAB

I henhold til Årsregnskabslovens § 110 er der ikke udarbejdet koncernregnskab.

<u>Note</u>	<u>2019</u>	<u>2018</u>
2		
Indtægter af kapitalandele i tilknyttede virksomheder	9.237	344.329
Andre eksterne omkostninger	<u>-21.003</u>	<u>-16.939</u>
RESULTAT AF PRIMÆR DRIFT	-11.766	327.390
3		
Øvrige finansielle omkostninger	<u>-67.707</u>	<u>-64.353</u>
RESULTAT FØR SKAT	-79.473	263.037
4		
Skat af årets resultat	<u>19.516</u>	<u>17.851</u>
ÅRETS RESULTAT	<u><u>-59.957</u></u>	<u><u>280.888</u></u>

RESULTATDISPONERING

Årets resultat foreslås disponeret således:

Reserve for nettoopskrivning efter den indre værdis metode	0	0
Forslag til udbytte for regnskabsåret	0	0
Overført resultat	<u>-59.957</u>	<u>280.888</u>
ÅRETS RESULTAT	<u><u>-59.957</u></u>	<u><u>280.888</u></u>

<u>Note</u>	<u>31/12 2019</u>	<u>31/12 2018</u>
2 Kapitalandele i tilknyttede virksomheder	<u>1.491.643</u>	<u>1.482.406</u>
FINANSIELLE ANLÆGSAKTIVER	<u>1.491.643</u>	<u>1.482.406</u>
ANLÆGSAKTIVER	<u>1.491.643</u>	<u>1.482.406</u>
4 Tilgodehavende selskabsskat	0	4.000
4 Udskudte skatteaktiver	<u>94.066</u>	<u>74.550</u>
TILGODEHAVENDER	<u>94.066</u>	<u>78.550</u>
OMSÆTNINGSAKTIVER	<u>94.066</u>	<u>78.550</u>
AKTIVER I ALT	<u><u>1.585.709</u></u>	<u><u>1.560.956</u></u>

<u>Note</u>	<u>31/12 2019</u>	<u>31/12 2018</u>
Virksomhedskapital	125.000	125.000
Reserve for nettoopskrivning efter den indre værdis metode	0	0
Overført resultat	-355.929	-295.972
Forslag til udbytte for regnskabsåret	0	0
EGENKAPITAL	-230.929	-170.972
Anden gæld	451.355	433.995
5 LANGFRISTEDE GÆLDFORPLIGTELSE	451.355	433.995
Leverandører af varer og tjenesteydelser	13.250	13.250
Gæld til tilknyttede virksomheder	47.088	30.963
Gæld til kreditinstitutter	79	1.035
Anden gæld	1.304.866	1.252.685
KORTFRISTEDE GÆLDSFORPLIGTELSE	1.365.283	1.297.933
GÆLDSFORPLIGTELSE	1.816.638	1.731.928
PASSIVER I ALT	1.585.709	1.560.956
6 Eventualforpligtelser		
7 Pantsætninger og sikkerhedsstillelser		

	Virksom- hedskapital	Nettoopskr. efter den indre værdis metode	Overført resultat	Foreslået udbytte	I alt
Egenkapital pr. 1/1 2018	125.000	0	-576.860	0	-451.860
Udloddet udbytte				0	0
Overført via resultatdisponeringen		0	280.888	0	280.888
Egenkapital pr. 1/1 2019	125.000	0	-295.972	0	-170.972
Udloddet udbytte				0	0
Overført via resultatdisponeringen		0	-59.957	0	-59.957
Egenkapital pr. 31/12 2019	<u>125.000</u>	<u>0</u>	<u>-355.929</u>	<u>0</u>	<u>-230.929</u>

1 Going concern og finansielle risici

Selskabet har tabt virksomhedskapitalen.

Låne- og kreditrammerne hos selskabets kapitalejer er uændrede. Lån fra kapitalejer er indgået på vilkår af, at gæld til kapitalejere først vil blive tilbagebetalt, når egenkapitalen er reableret og den likviditetsmæssige situation tillader det.

Selskabets kapitalejere har afgivet tilbagetrædelseserklæring vedrørende gælden, set i forhold til selskabets øvrige kreditorer. Kapitalejerne har endvidere afgivet støtteerklæring om tilførsel af de nødvendige midler til at kunne fortsætte driften. Det forventes på baggrund heraf, at den fornødne likviditet er tilstede til at gennemføre de forventede aktiviteter i 2020.

Det er ledelsens vurdering, at der er de fornødne kreditfaciliteter til at sikre virksomhedens fortsatte drift, hvorfor årsregnskabet er aflagt med fortsat drift for øje.

Der henvises tillige til ledelsesberetningen.

2 Kapitalandele i tilknyttede virksomheder

	<u>Tilknyttede virksomheder</u>
Kostpris pr. 1/1 2019	1.872.153
Tilgang i året	0
Afgang i året	<u>0</u>
KOSTPRIS PR. 31/12 2019	<u>1.872.153</u>
Opskrivninger pr. 1/1 2019	-389.747
Årets resultatandel	9.237
Modtaget udbytte i året	<u>0</u>
OPSKRIVNINGER PR. 31/12 2019	<u>-380.510</u>
REGNSKABSMÆSSIG VÆRDI PR. 31/12 2019	<u><u>1.491.643</u></u>

Selskabets tilknyttede virksomheder omfatter følgende:

	<u>Ejerandel</u>	<u>Årets resultat</u>	<u>Egenkapital</u>
<u>Tilknyttede virksomheder:</u>			
Legind A/S, Greve	51%	<u>18.111</u>	<u>2.924.790</u>
I ALT		<u><u>18.111</u></u>	<u><u>2.924.790</u></u>

<u>3</u>	<u>Øvrige finansielle omkostninger</u>	<u>2019</u>	<u>2018</u>
	Renteomkostninger til tilknyttede virksomheder	0	807
	Finansielle omkostninger i øvrigt	<u>67.707</u>	<u>63.546</u>
	I ALT	<u><u>67.707</u></u>	<u><u>64.353</u></u>

4 Selskabsskat og udskudt skat

	<u>Selskabsskat</u>	<u>Udskudt skat</u>	<u>Ifølge resultatopgørelsen</u>	<u>2018</u>
Skyldig pr. 1/1 2019	0	-74.550		
Regulering tidligere år				
Betalt vedr. tidligere år				
Betalt acontoskat				
Skat af årets resultat	0	-19.516	-19.516	-17.851
Sambeskatning				
SKYLDIG PR. 31/12 2019	<u><u>0</u></u>	<u><u>-94.066</u></u>		
SKAT AF ÅRETS RESULTAT			<u><u>-19.516</u></u>	<u><u>-17.851</u></u>

5 Langfristede gældsforpligtelser

	<u>31/12 2019</u>	<u>31/12 2018</u>
<u>Gældsforpligtelser i alt:</u>		
Anden gæld	<u>451.355</u>	<u>433.995</u>
I ALT	<u><u>451.355</u></u>	<u><u>433.995</u></u>
<u>Gæld, der forfalder inden for et år:</u>		
Anden gæld	<u>0</u>	<u>0</u>
I ALT	<u><u>0</u></u>	<u><u>0</u></u>
<u>Gæld, der forfalder efter 5 år:</u>		
Anden gæld	<u>0</u>	<u>0</u>
I ALT	<u><u>0</u></u>	<u><u>0</u></u>



6 Eventualforpligtelser

Selskabet indgår i sambeskatningen med øvrige koncernselskaber og hæfter solidarisk med de øvrige koncernselskaber for forfaldne og ikke afregnede selskabsskatter samt kildeskat af renter, royalties og udbytte. Eventuelle senere korrektioner til selskabsskatter og kildeskat kan medføre at selskabets hæftelse udgør et større beløb.

7 Pantsætninger og sikkerhedsstillelser

Der er stillet selvskyldnerkaution overfor tilknyttede virksomheds engagement med kreditinstitut.

Penneo

Underskrifterne i dette dokument er juridisk bindende. Dokumentet er underskrevet via Penneo™ sikker digital underskrift. Underskrivernes identiteter er blevet registeret, og informationerne er listet herunder.

“Med min underskrift bekræfter jeg indholdet og alle datoer i dette dokument.”

Karina Bograd

Bestyrelsesmedlem

Serienummer: PID:9208-2002-2-508356138900

IP: 93.162.xxx.xxx

2020-04-02 10:08:53Z

NEM ID 

Per Legind Larsen

Direktør

Serienummer: PID:9208-2002-2-839108348358

IP: 80.63.xxx.xxx

2020-04-06 06:49:15Z

NEM ID 

Per Legind Larsen

Bestyrelsesmedlem

Serienummer: PID:9208-2002-2-839108348358

IP: 80.63.xxx.xxx

2020-04-06 06:49:15Z

NEM ID 

John Richardt Søbjerg

Statsautoriseret revisor

Serienummer: CVR:19263096-RID:1265358432438

IP: 93.165.xxx.xxx

2020-04-06 07:01:12Z

NEM ID 

Per Legind Larsen

Dirigent

Serienummer: PID:9208-2002-2-839108348358

IP: 80.63.xxx.xxx

2020-04-06 07:47:23Z

NEM ID 

Penneo dokumentnøgle: OYTBU-5EZWP-7435C-EDHFU-EPP46-BUHAW

Dette dokument er underskrevet digitalt via **Penneo.com**. Signeringsbeviserne i dokumentet er sikret og valideret ved anvendelse af den matematiske hashværdi af det originale dokument. Dokumentet er låst for ændringer og tidsstemplet med et certifikat fra en betroet tredjepart. Alle kryptografiske signeringsbeviser er indlejret i denne PDF, i tilfælde af de skal anvendes til validering i fremtiden.

Sådan kan du sikre, at dokumentet er originalt

Dette dokument er beskyttet med et Adobe CDS certifikat. Når du åbner dokumentet

i Adobe Reader, kan du se, at dokumentet er certificeret af **Penneo e-signature service** <penneo@penneo.com>. Dette er din garanti for, at indholdet af dokumentet er uændret.

Du har mulighed for at efterprøve de kryptografiske signeringsbeviser indlejret i dokumentet ved at anvende Penneos validator på følgende websted: <https://penneo.com/validate>