

ÅRSRAPPORT
VP SECURITIES A/S
2015



VP SECURITIES

300 Kroner

Besty
Pomme

Alles
best

INDHOLD

2015 – et år med mange forandringer	4
Kort om VP	5
Hovedpunkter i 2015	6
Hoved- og nøgletal	7
<hr/>	
Ledelsesberetning	8
CSD & Securities Services	8
Issuer Services	13
Fokusområder i 2016	15
Regnskabsberetning	16
IT og IT-sikkerhed	18
Risikoforhold og risikostyring	20
Lovgivning og regulering	22
Redegørelse for samfundsansvar	24
Organisation og medarbejdere	26
<hr/>	
Selskabsledelse	28
Bestyrelse, direktion og ledende medarbejdere	30
Ledelsespåtegning	32
Den uafhængige revisors erklæring	33
Anvendt regnskabspraksis	34
<hr/>	
Koncernens regnskab og noter for 2015	38
<hr/>	
Modervirksomhedens regnskab og noter for 2015	48
<hr/>	
Definition af hoved- og nøgletal	56
Ordliste*	57

*Ordlisten på side 57 indeholder forklaringer på en række specielle forretningstermer.

2015 – ET ÅR MED MANGE FORANDRINGER

VP's kerneforretning er under forandring. Det skyldes ikke mindst en række igangværende initiativer på europæisk plan, herunder implementering af den fælles europæiske lovgivning indeholdt i CSD-forordningen og udvikling af afviklingsplatformen TARGET2-Securities (T2S). Disse initiativer skal skabe grundlag for fremtidig liberalisering af markedet for ydelserne inden for registrering, udstedelse og clearing af værdipapirhandler, som i dag udgør VP's kerneforretning.

I 2015 har vi taget en række vigtige skridt i forberedelserne til disse store forandringer, som medfører øget konkurrence, øget fokus på digitalisering hos kunderne, europæisk harmonisering af services og implementering af T2S.

Årets resultat er præget af en fortsat stigning i omsætningen i forhold til 2014, hvilket skyldes en fortsættelse af den positive udvikling på de finansielle markeder, dog primært i første halvår 2015. Omkostningerne er steget, da der er afholdt en række omkostninger til strategisk arbejde, samt omkostninger til at gøre organisationen mere effektiv og parat til fremtiden.

TÆTTERE PÅ KUNDERNE

Med overgangen til en ny konkurrencesituation er det vigtigt at kende sine kunders fremtidige retning. VP har i forbindelse med det strategiske arbejde haft en tæt dialog med kunderne, såvel danske som udenlandske, og har haft stor glæde heraf. Som leverandør af infrastruktur og finansielle services til den finansielle sektor er et tæt samarbejde vigtigt – både for kunderne og for VP. Vi vil derfor have fokus på, i endnu i højere grad, at opnå indsigt i og forståelse for vores kunders forretning og behov. Vi ønsker at blive opfattet som en partner, både i det daglige samarbejde og i forbindelse med mere strategiske overvejelser.

EUROPÆISK HARMONISERING

Parallelt med implementeringen af den nye fælles lovgivning og den fælles afviklingsplatform arbejdes der med at harmonisere en række vilkår i markedet for clearing og opbevaring. Disse harmoniseringstiltag bidrager til at skabe grundlaget for fremtidig liberalisering af markedet for ydelserne inden for VP's kerneforretning.

T2S-FORBEREDELSE FORLØBER SOM PLANLAGT

VP har deltaget i det europæiske T2S-projekt siden 2006, og tilslutningen til den nye afviklingsplatform er et vigtigt led i

at sikre en attraktiv fremtidig markedsposition for VP med europæisk distribution for kunderne. Projektet implementeres i flere "bølger", hvor "bølge 1" gik i produktion i juni 2015. VP går i produktion i september 2016 i "bølge 3" for så vidt angår værdipapirer denomineret i euro, og i 2018 for så vidt angår værdipapirer denomineret i danske kroner. Projektet har krævet en betydelig indsats for at fastholde planen, og VP er nu i tæt samarbejde med kunderne i gang med test af de nye funktionaliteter.

CSD-FORORDNINGEN

– EN NY RAMME FOR VP'S AKTIVITETER

VP bliver fra 2017 reguleret af den nye fælles-europæiske lovning, CSD-forordningen, og VP skal inden udgangen af 2016 indgive ansøgning til det danske finanstilsyn om licens under denne forordning. Den nye lovning indebærer en række nye krav til VP, herunder krav vedrørende kapitaldækning, forretningsprocesser og bestyrelsessammensætning. Men der bliver også en række nye muligheder for at servicere kunder på tværs af landegrænserne i Europa. Heri ligger markante muligheder for omkostningsbesparelser til kunderne, samt understøttelse af kundernes egne forretningsplaner.

IGANGVÆRENDE STRATEGISK AFKLARING

Forandringerne i VP's forretningsmiljø er store. Det giver både muligheder og udfordringer. Vi arbejder derfor med at fastlægge den fremtidige strategi for VP og forventer, at dette arbejde i 2016 udmønter sig i en klar retning for det fremtidige VP.

UDVIKLING AF VP'S ORGANISATION

Forandringerne stiller også nye krav til VP's organisation. Både til ledere og medarbejdere. Vi har i 2015 arbejdet med at udvikle organisationen, så vi er i stand til at kunne imødekomme de nye krav fra kunder og myndigheder. Der er således rekrutteret en række nye medarbejdere i årets løb.

Vi har i 2015 arbejdet intensivt på at forberede os til fremtidens forandringer. Jeg ser frem til, også i 2016, at fortsætte den positive dialog med vores kunder og til at tilbyde et endnu stærkere fundament for VP's fremtidige forretningsaktiviteter.

Niels Olsen
Administrerende direktør

KORT OM VP

VP er det centrale sted i Danmark for håndtering af danske værdipapirer og er en vigtig del af den finansielle infrastruktur.

I september 2016 tilslutter VP SECURITIES og VP LUX sig den fælleseuropæiske afviklingsplatform TARGET2-Securities (T2S), som medfører en fundamental ændring af, hvordan værdipapirer afvikles i Europa. Samtidig påbegynder VP, som led i tilpasningen til den kommende fælleseuropæiske lovgivning for værdipapircentraler, processen med at opnå licens som europæisk værdipapircentral.

Med T2S sker der en harmonisering af afviklingen af værdipapirer i Europa, og VP kan efter tilslutningen til T2S også tilbyde omkostningseffektive services for værdipapirer udstedt af andre CSD'er. Tilslutningen til T2S understøtter dermed den grænseoverskridende handel med værdipapirer og VP's forretningsmuligheder på et liberaliseret europæisk marked.

VP'S FORRETNINGSOMRÅDER

VP's primære forretningsområder er CSD & Securities Services og Issuer Services, som varetages af modervirksomheden VP SECURITIES A/S og dattervirksomhederne VP LUX S.à r.l samt VP SERVICES A/S.

VP's kerneforretning er CSD Services, der understøtter den finansielle sektor og deres kunders behov for sikker udstedelse, clearing og opbevaring af værdipapirer.

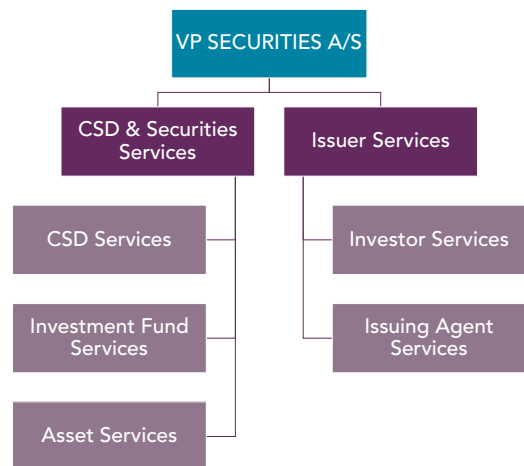
VP sikrer, at afviklingen af værdipapirer mellem køber og sælger foregår stabilt, sikkert og hurtigt. Derudover sørger VP for en effektiv formidling af renter, afdrag og udbytte til investorerne. Disse services tilbydes også for værdipapirer udstedt i euro via VP LUX.

I tilknytning til CSD-aktiviteterne tilbydes der en række services, som understøtter kundernes interne processer i forbindelse med deres administration af værdipapirer. Disse aktiviteter omfatter blandt andet Asset Services og Investment Fund Services.

Issuer Services omfatter aktiviteterne Issuing Agent Services og Investor Services. Serviceydelseerne omfatter blandt andet udstedelsesservices, håndtering af Corporate Actions, føring af ejerbog, generalforsamlings- og mødeservice, løsninger

til investorpleje, investoranalyse samt services inden for compliance og Corporate Governance.

VP'S FORRETNINGSOMRÅDER



VP'S EJERFORHOLD OG ROLLE

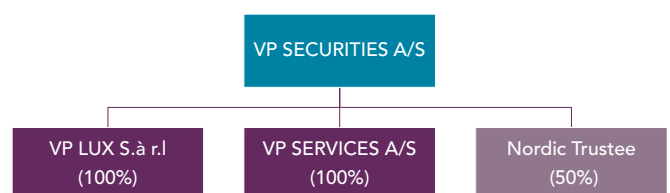
VP er et aktieselskab, som primært er ejet af de betydende aktører på det danske finansielle marked.

VP's IT-infrastruktur er i dag under tilsyn af Finanstilsynet, ligesom Danmarks Nationalbank overvåger VP's aktiviteter.

Fremadrettet, efter at have opnået licens som europæisk CSD, vil VP's rolle som CSD og de overordnede rammer for VP's aktiviteter være fastlagt i CSD-forordningen, som er den fælleseuropæiske lovgivning for CSD'er.

Læs mere om CSD-forordningen på side 15.

VP'S SELSKABSSTRUKTUR



HOVEDPUNKTER I 2015

VP'S AKTIVITETER

Der har i 2015 været en stigende aktivitet på de finansielle markeder, og det har medført et øget antal handler med danske aktier og investeringsbeviser samt en stigning i markedsværdien herpå.

- Den samlede markedsværdi af værdipapirer registreret i VP ultimo 2015 udgjorde 7.783 mia. kr., hvilket er 479 mia. kr. højere end ultimo 2014, svarende til en stigning på 7 procent.
- Omsætningen eller markedsværdien af de værdipapirer, der blev handlet i 2015, udgjorde 53.349 mia. kr., hvilket er 9.144 mia. kr. højere end i 2014, svarende til en stigning på 21 procent.
- Antallet af gennemførte afviklingstransaktioner i VP var i 2015 16,7 mio., hvilket er 1,6 mio. højere end i 2014, svarende til en stigning på 11 procent.
- Der er i årets løb anvendt betydelige ressourcer på den videre systemudvikling vedrørende VP's deltagelse i den fælles europæiske afviklingsplatform, TARGET2-Securities (T2S), herunder succesfulde gennemførsler af tests. Projektet forventer at forløbe som planlagt frem mod idrifttagning.

ØKONOMISK UDVIKLING

VP opnåede i 2015 en tilfredsstillende udvikling i omsætning og resultat.

- Nettoomsætningen udgjorde 411 mio. kr., hvilket er 13 mio. kr. højere end i 2014, svarende til en stigning på 3 procent. Stigningen kan primært henføres til højere indtægter fra clearing og afvikling, som følge af den stigende transaktionsmængde.
- De samlede omkostninger inklusive afskrivninger udgjorde 252 mio. kr., hvilket er 66 mio. kr. lavere end i 2014. Faldet skyldes, at IT-udviklingsomkostninger i tilknytning til T2S-projektet, 77 mio. kr., fra og med 2015 aktiveres. Ses der bort fra dette, er den samlede omkostningsbase steget med 11 mio. kr. i forhold til 2014, svarende til en stigning på 4 procent. Omkostningsstigningen kan henføres til øgede omkostninger til strategisk konsulentrådgivning, øgede omkostninger til fratrædelser, samt øget brug af eksterne IT-konsulenter med det formål at overholde tidsfristerne i T2S-projektet.
- Driftsresultatet udgjorde 160 mio. kr., hvilket er 79 mio. kr. højere end i 2015.
- Årets resultat udgjorde 123 mio. kr., hvilket er 60 mio. kr. højere end i 2014. Den markante stigning i resultatet kan henføres til aktivering af IT-udviklingsomkostninger.
- Egenkapitalen inklusive den bundne fondsreserve udgjorde herefter ved udgangen af 2015 278 mio. kr., hvoraf den bundne fondsreserve udgør 61 mio. kr. Den gennemsnitlige egenkapital blev dermed forrentet med 50 procent i 2015 mod 30 procent i 2014.

VP har behov for at konsolidere sig med henblik på at kunne imødekomme fremtidige nye kapitalkrav. Bestyrelsen indstiller således til generalforsamlingen, at der ikke udloddes udbytte for 2015.

HOVED- OG NØGLETAL

T.KR.	2015	2014	2013	2012	2011
Hovedtal					
Nettoomsætning	411.276	398.800	366.115	346.905	347.633
Bruttoresultat	284.205	246.179	252.432	222.573	229.037
Driftsresultat	160.498	80.861	90.101	76.418	80.521
Resultat af finansielle poster	-407	2.816	1.333	3.858	29
Årets resultat	122.568	63.096	68.518	60.047	60.039
Nøgletal					
Samlede aktiver	347.304	279.836	267.218	259.711	256.953
Investeringer i materielle anlægsaktiver	795	2.365	1.081	1.108	1.791
Egenkapital inklusive bunden fondsreserve	277.849	214.411	210.411	204.717	204.115
Nettorentebærende gæld	-174.754	-202.220	-192.734	-187.615	-177.736
Immaterielle anlægsaktiver	77.289	-	-	-	-
Investeret kapital, ultimo	103.095	7.407	19.981	23.106	30.987
Gns. investeret kapital	55.251	13.694	21.544	27.047	34.146
Bruttomargin (procent)	69	62	69	64	66
Nettomargin (procent)	30	16	19	17	17
Driftsafkast af gns. investeret kapital (procent)	225	440	312	208	176
Egenkapitalens forrentning (procent)	50	30	33	29	29
Soliditetsgrad (procent)	80	77	79	79	79
Resultat pr. aktie (kroner)	3.064	1.577	1.713	1.501	1.501
Udbytte pr. aktie (kroner)	-	1.500	1.500	1.500	1.500

16,7 mio.
afviklede værdipapir-
handler i VP

53.349 mia. kr.
i markedsværdi af
omsatte værdipapirer i VP

7.783 mia. kr.
i markedsværdi af
værdipapirer registreret i VP

3,3 mio.
depotkonti registreret i VP

LEDELSESBERETNING

Der har i 2015 været en stigende aktivitet på de finansielle markeder, og det har betydet en stigende omsætning for VP's kerneforretning.

VP har i løbet af året gennemført en lang række aktiviteter med henblik på imødegåelse af konsekvenserne af den igangværende europæiske liberalisering og harmonisering af VP's forretningsområder. Liberaliseringen betyder, at VP allerede er udsat for konkurrence, og det forventes, at konkurrencen vil øges væsentligt i de kommende år. Det største igangværende udviklingsprojekt er tilslutningen til den fælles europæiske afviklingsplatform.

ORGANISATIONSÆNDRING SKAL SIKRE STØRRE NÆRHED TIL KUNDERNE

I 2015 har der været betydeligt fokus på at bringe organisationen endnu tættere på kunderne og på at efterkomme deres behov. Det har blandt andet betydet, at der ultimo 2015 blev gennemført en organisationsændring, som betød, at aktiviteterne inden for det selvstændige forretningsområde Securities Services blev overflyttet til andre enheder. Forretningsaktiviteten Issuing Agent Services er blevet lagt sammen med Investor Services i et nyt forretningsområde, Issuer Services, mens Custody Services er overflyttet som en enhed under CSD Services, og nu hedder Asset Services.

Med organisationsændringen bliver der skabt en entydig ansvarsfordeling med udgangspunkt i kunderne og deres behov. Kunder, der udsteder værdipapirer, serviceres nu samlet af Issuer Services via Issuing Agent Services og Investor Services, mens VP's institutionelle kunder serviceres af CSD Services.

CSD & SECURITIES SERVICES

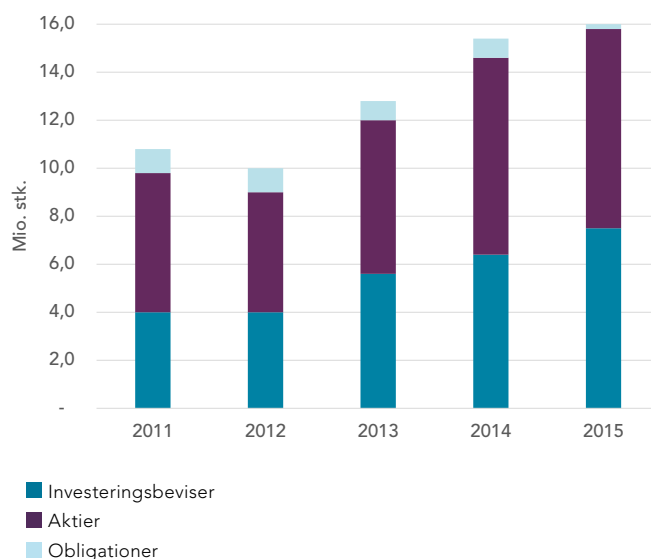
CSD & Securities Services driver VP's kerneforretning inden for værdipapircentralvirksomhed og en række services i tilknytning hertil. CSD-aktiviteterne omfatter primært udstedelse, kontoføring og handelsafvikling af værdipapirer. Herudover tilbydes en række services, hvor VP bistår kunderne med administration af deres værdipapirer. Dette omfatter services, hvor VP opererer som depotfører typisk over for udenlandske clearingdeltagere, CCP'er (Central Counter Party) og andre CSD'er med beholdninger af danske værdipapirer. For udvalgte markeder tilbyder VP også opbevaring af udenlandske værdipapirer. Endelig omfatter aktiviteterne også en række services specielt rettet mod investeringsforeninger.

Aktivitetsudvikling

Stigende antal værdipapirhandler

Antallet af værdipapirhandler fortsatte den stigende trend i 2015. Der blev i alt afviklet 16,7 mio. handler via VP, hvilket var en stigning på 11 procent i forhold til 2014. Handlerne fordelte sig på 8,3 mio. aktiehandler (en stigning på 4 procent), 0,9 mio. obligationshandler (en stigning på 10 procent) og 7,5 mio. handler i investeringsbeviser (en stigning på 19 procent). Værdien af omsætningen steg med 21 procent til 53.349 mia. kr.

Antal værdipapirhandler



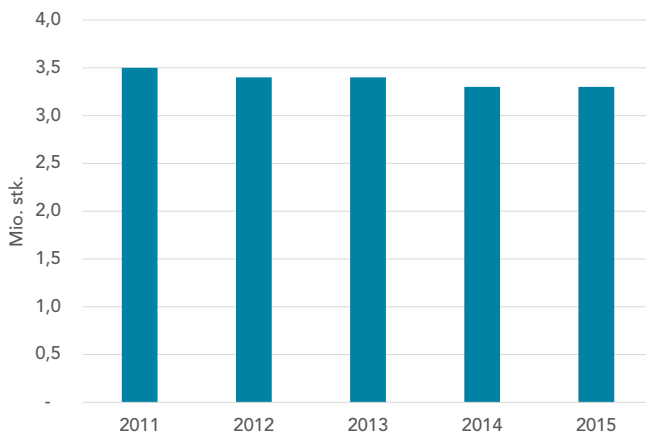
Den samlede kursværdi af udstedte obligationer udgjorde ved årets slutning 3.913 mia. kr., hvilket er et fald på 5 procent i forhold til 2014. For aktier og investeringsbeviser udgjorde kursværdien henholdsvis 2.624 mia. kr. og 1.246 mia. kr., hvilket for aktier er et stigning på 29 procent og for investeringsbeviser en stigning på 10 procent i forhold til 2014.

110 kontoførende institutter

Ved udgangen af 2015 var 110 kontoførende institutter kunder i VP, hvilket er uændret i forhold til 2014.

Desuden var 142 kunder deltagere i VP's clearing og afvikling, heraf var 69 udenlandske markedsdeltagere. Antallet af depotkonti var 3,3 mio. fordelt på 1,7 mio. private investorer, 123 t. selskaber og 71 t. udenlandske investorer. At summen af investorer er mindre end antallet af konti skyldes, at investorer ofte har mere end én depotkonto.

Antal depotkonti, ultimo året



Igen flere udstedelser

Efter nogle år med et faldende antal udstedte værdipapirer vendte udviklingen i 2015. På markedet for aktier, warrants og certifikater steg antallet af værdipapirer med 75 til 555.

Denne udvikling er især drevet af nyudstedelser af certifikater, mens antallet af børsnoteringer har været beskedent.

Antallet af værdipapirer på markedet for investeringsforeninger steg med 84 i forhold til ultimo 2014, så antallet nu er oppe på 854. På obligationsmarkedet steg antallet af værdipapirer med 2 til 2.040 ultimo 2015.

Obligations-, aktie- og investeringsudstedelser, ultimo året

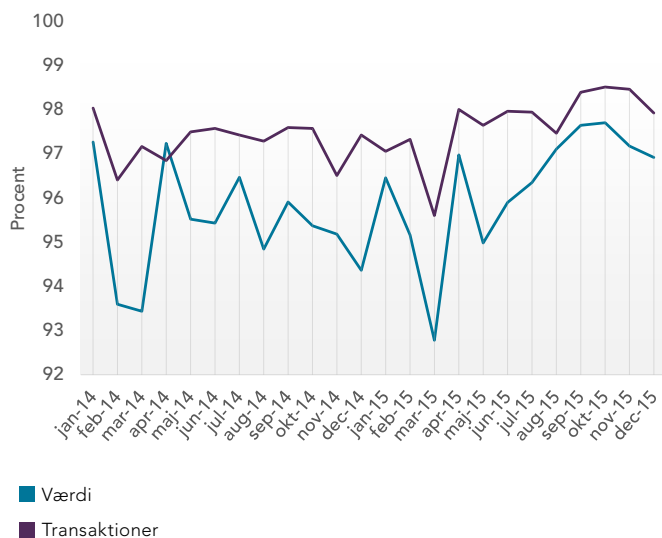


Effektivisering af værdipapirafviklingen

VP foretager, som led i clearingreglerne, løbende overvågning af afviklingseffektiviteten i markedet. Clearingreglerne indebærer, at den enkelte markedsdeltagers afviklingsprocent måles op mod et benchmark og synliggøres for de øvrige deltagere. Det primære fokus er på afviklingseffektiviteten for aktier, da afviklingseffektiviteten for obligationer og investeringsbeviser ligger på ca. 99 procent. Afviklingseffektiviteten for aktier har vist en pæn forbedring i løbet af 2015 og ligger nu på et tilfredsstillende niveau mellem 97 og 98 procent.

Til trods for den generelle forbedring har en række markedsdeltagere udvist vigende performance i løbet af 2015, hvilket resulterede i, at VP for første gang har gjort brug af økonomiske sanktioner med det formål at genoprette den høje afviklingseffektivitet. VP er i løbende dialog med markedsdeltagerne omkring tiltag til forbedring af deres afviklingsperformance.

Afviklingseffektivitet for aktier, 2014 og 2015



Forretningsudvikling

Fastlæggelse af ISO-strategi

VP har i 2015 fastlagt en ISO-strategi, der vil ændre måden, hvorpå VP kommunikerer med sine kunder fra det nuværende proprietære format til de internationale ISO 15022- og 20022-standarder. Den største del af VP's forretningsprocesser vil derfor gradvist overgå til de nye standarder, begyndende med Corporate Actions og Account Management. VP har i denne sammenhæng i november 2015 lanceret en ny ISO-grænseflade for håndtering af Corporate Actions. Målet er, at VP efter introduktion af værdipapirafvikling i danske kroner via T2S i 2018 kan reducere antallet af kommunikationsformater og på denne måde gøre processerne mere omkostningseffektive for markedsdeltagerne.

Håndtering af negative renter

På baggrund af det fortsat faldende renteniveau i begyndelsen af 2015 forberedte VP sig på, efter dialog med markedsdeltagerne, at kunne håndtere udstedelser, hvor der skulle beregnes negativ rente. Dette skete første gang i juli 2015, og der er i alt blevet håndteret tre obligationer i løbet af året på denne måde. Typisk sker formidlingen af den negative rente ved at konvertere den til et afdrag på obligationens hovedstol. VP er desuden i dialog med realkreditstederne om en løsning, der automatiserer en større del af udstedernes håndtering af negative renter over for VP.

Harmonisering af Corporate Actions-standarder

Som led i den europæiske harmonisering af værdipapirhåndteringsprocesser introducerede VP i september 2015 en harmoniseret udtrækningsmodel til håndtering af udtrukne andele af obligationer, der har betydet en ændret timing i gennemførelsen af udtrækningens delelementer svarende til tilsvarende processer på udenlandske markeder. Harmoniseringen vil fortsætte i 2016, hvor der blandt andet indføres en automatiseret håndtering af Corporate Actions for ikke afviklede handler, også bedre kendt som Market Claims og transformations.

VP's tilslutning til T2S

VP har i 2015 videreført forberedelserne til tilslutningen til T2S. VP og VP LUX fastholder den oprindelige plan om tilslutning i september 2016, mens afvikling i danske kroner forventes at blive mulig fra 2. halvår 2018. VP og VP LUX' fastholdelse af tilslutningstidspunktet skal ses i lyset af, at en række andre europæiske værdipapircentraler, der har valgt at tilslutte sig senere end oprindeligt planlagt, har udmeldt forsinkelse af deres implementering. Fastholdelsen er sket i dialog med markedsdeltagerne. VP er den eneste skandinaviske værdipapircentral, der har valgt at tilslutte sig T2S-plattformen, ligesom danske kroner er den eneste valuta, der vil være tilgængelig for afvikling i T2S ud over euro. Med VP's tilslutning til T2S tilbydes VP's kunder muligheden for at afvikle deres handler i euro via T2S, ligesom der ved tilslutningen tilbydes mulighed for at have papirer registreret i depot i VP, som er udstedt af andre værdipapircentraler.

T2S-tilslutningen er VP's største projekt siden etableringen i starten af 1980'erne. Sammen med ny EU-regulering giver tilslutningen VP mulighed for at tilbyde sine ydelser på andre europæiske markeder, samt at tilbyde nye services til gavn for danske markedsdeltagere og udstedere. Via T2S vil VP kunne understøtte en mere effektiv værdipapirafvikling på tværs af de europæiske markeder, og bidrage til udbredelsen af de danske udstedelser til internationale investorer via links til de øvrige værdipapircentraler, der er tilsluttet T2S.

Harmonisering af åbningsdage

Som en del af forberedelserne til VP's tilslutning til T2S blev der fra november 2015 åbnet for clearing og afvikling på dage, hvor der er åbent for betaling i euro – de såkaldte T2S-åbningsdage. I første omgang medførte ændringen, at VP holdt åbent for clearing og afvikling den 24. og den 31. december 2015. De udvidede åbningsdage forløb godt med en forholdsvis begrænset aktivitet. Efter VP's tilslutning til

KORT OM T2S

VP har i tæt dialog med aktørerne på det danske finansmarked valgt at tilslutte sig et nyt fælleseuropæisk clearing- og afviklingssystem. Systemet etableres af Den Europæiske Centralbank (ECB) under navnet TARGET2-Securities (T2S).

Målet med implementeringen af T2S er at harmonisere afviklingen af værdipapirer på tværs af Eurosystemet og at medvirke til en strømlining af afviklingen af grænseoverskridende transaktioner. Med overgangen til T2S sker der en fundamental ændring af, hvordan værdipapirer afvikles i Europa.

I forbindelse med overgangen til T2S bliver det muligt for de enkelte CSD'er at åbne konti hos hinanden via links. Via disse links vil det være muligt for CSD'er at

registrere værdipapirer udstedt af alle andre tilsluttede CSD'er og at afvikle værdipapirer på tværs af CSD'erne. Etableringen af T2S er derfor et vigtigt skridt i realiseringen af et indre marked for finansielle services i EU.

T2S vil fungere som en teknisk platform, mens de eksisterende nationale CSD'er fortsat vil fungere som kontaktpunktet for markedsdeltagerne.

De første CSD'er tilsluttede sig T2S i 2015, og VP SECURITIES og VP LUX, der opererer som CSD i Luxembourg, tilslutter sig i september 2016 for så vidt angår afvikling i euro og i 2018 for så vidt angår afvikling i danske kroner. CSD'er fra i alt 22 europæiske lande har besluttet at tilslutte sig T2S, som dermed kommer til at dække størstedelen af det europæiske marked.

T2S i september 2016 holdes der åbent på alle T2S-åbningsdage, og VP vil således være åben for clearing og afvikling på alle hverdage og helligdage bortset fra den 1. januar samt den 25. og den 26. december.

Links sikrer adgang til relevante markeder

VP tilbyder sine kunder hurtig og sikker adgang til andre relevante markeder via links til andre CSD'er i Europa.

Med overgangen til T2S indføres der harmoniserede procedurer for grænseoverskridende værdipapirafvikling, og disse vil blive indført i VP og VP LUX i september 2016, når VP tilsluttes T2S for afvikling i euro.

I september 2015 blev linket mellem VP og Euroclear Bank godkendt af Eurosystemet til brug for overførsel af belånbare værdipapirer, hvilket betyder, at det er muligt at benytte udstedelser fra VP og VP LUX som pant. Udover Euroclear Bank tæller de godkendte VP-links blandt andet Clearstream Banking Frankfurt og Luxembourg, ligesom VP LUX har godkendt links til blandt andet den italienske CSD Monte Titoli. Den øgede mulighed for belåning medfører en mere fleksibel udnyttelse af VP- og VP LUX-ud-

stedelser for VP's kunder. Uden for euro-zonen har VP links til den schweiziske CSD, SIX SIS og til den svenske CSD, Euroclear Sweden. Links til disse markeder betyder, at danske værdipapirer kan distribueres effektivt til vigtige investormarkeder.

Investment Fund Services

Investment Fund Services tilbyder services målrettet danske og udenlandske investeringsfonde. VP tilbyder løsninger inden for udstedelse og distribution af investeringsbeviser enten på den gængse danske måde via børsen eller via den i udlandet brugte Transfer Agent-model. VP tilbyder i denne sammenhæng et produkt ved navn vp.FUND HUB®, der faciliterer international distribution af investeringsfonde. Desuden tilbyder VP data til brug for tilbagesøgning af skat og afregning af formidlingshonorar. I 2015 har VP været i dialog med investeringsfonde, distributører og andre markedsaktører for at bistå samarbejdspartnere med at gøre distributionsprocessen mere omkostningseffektiv og strømlinet.

Asset Services

Asset Services servicerer primært udenlandske CSD'er og clearingdeltagere, som ønsker at opbevare danske værdipapirer. Disse omfatter blandt andet Euroclear, Clearstream, SIX SIS og EuroCCP. Ultimo 2015 udgjorde den samlede markedsværdi af disse værdipapirer ca. 650 mia. kr. fordelt på aktier, obligationer og investeringsbeviser.

Asset Services har i 2015 oplevet en stigende interesse for det danske aktiemarked, og de nye regulatoriske krav på post trade-området, der er indeholdt i CSD-forordningen, får gradvist effekt over de kommende år i takt med, at de nye standarder implementeres. Dette kombineret med VP's tilslutning til T2S i 2016 forventes at få en positiv indvirkning på de udenlandske markedsdeltageres interesse for VP som CSD generelt og for forretningsområdet Asset Services specifikt.

CSD-virksomheden i Luxembourg

VP har via dattervirksomheden VP LUX i Luxembourg adgang til udstedelse af euro-denominerede værdipapirer, som kan benyttes som sikkerhed for lån i Eurosystemet. Dette omfatter blandt andet udstedelse af belånbare euro-obligationer, herunder EMTN-programmer, covered bonds og corporate bonds. VP LUX understøtter også udstedelse af investeringsfonde.

VP LUX har specialiseret sig i udstedelse af obligationer i euro rettet mod det internationale marked. Obligationerne kan overføres til andre CSD'er efter investorernes eget valg med henblik på opbevaring, hvor investorerne finder det mest hensigtsmæssigt.

VP LUX er godkendt af det luxembourgske finanstilsyn (CSSF) til at drive værdipapircentral, og er også godkendt i henhold til Eurosystemets standarder til udstedelse og administration af belånbare værdipapirer. VP LUX vil i 2016 ansøge om licens under EU's CSD-forordning til at drive virksomhed som værdipapircentral i hele EU, og tilslutter sig sammen med den øvrige CSD-forretning i VP afviklingsplatformen T2S i september 2016.

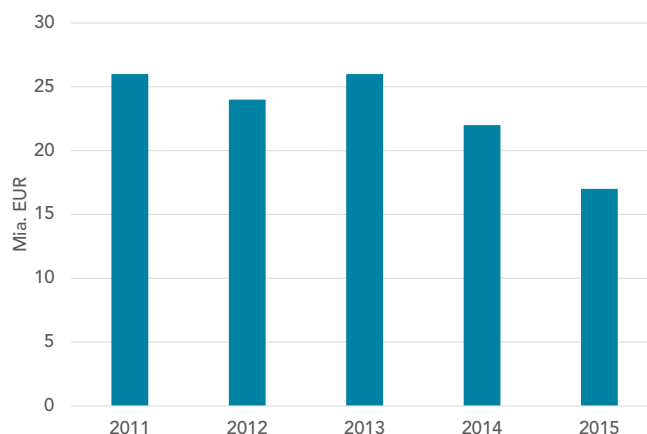
Ved udgangen af 2015 udgjorde kursværdien af udstedte euro-obligationer udstedt via VP LUX 17 mia. EUR. Dette er et fald på 34 procent i forhold til ultimo 2014. Faldet skyldes, at VP SECURITIES A/S i marts 2015 blev godkendt i henhold til Eurosystemets standarder, og danske udstedere har siden da udstedt nye belånbare euro-obligationer herigennem fremfor via VP LUX.

Forretningsmodellen for VP LUX er at sikre investorerne let, sikker og omkostningseffektiv distribution af værdipapirer, udstedt gennem VP LUX, til alle relevante europæiske markeder. VP LUX har derfor etableret direkte adgang (links) til Clearstream, Euroclear Bank, den italienske CSD (Monte Titoli) og VP SECURITIES A/S samt indirekte adgang til øvrige markeder. Alle links fra VP LUX er godkendt til brug for belåning af obligationerne med den bedst mulige belåningsgrad i Eurosystemet.

Endvidere har VP LUX godkendelse fra Eurosystemet til at distribuere obligationer udstedt af VP LUX via linket mellem Clearstream og Euroclear. Værdipapirer udstedt gennem VP LUX kan således frit omsættes på alle relevante markeder.

Aktiviteterne i VP LUX omfatter desuden distribution samt clearing og afvikling af investeringsfonde med specielt fokus på udenlandske fonde rettet mod nordiske investorer. VP LUX har herunder lanceret vp.FUND HUB®.

Udstedte euro-obligationer via VP LUX, ultimo året



Note: Den faktiske udstedte mængde pr. den 31. december inkluderer udtrukne obligationer, der nedskrives pr. 2. januar.

ISSUER SERVICES

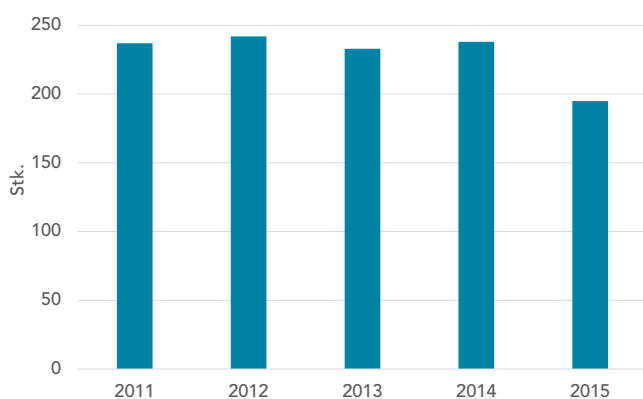
Issuer Services omfatter aktiviteterne *Investor Services* og *Issuing Agent Services*. *Serviceydelse*erne omfatter blandt andet *udstedelsesservices*, *håndtering af corporate actions*, *føring af ejerbog*, *generalforsamlings- og mødeservice*, *løsninger til investorpleje*, *investoranalyse* samt *services inden for compliance og corporate governance*.

Investor Services

Kundeudvikling

I 2015 har der fortsat været tilgang af nye kunder til *Investor Services*, herunder to selskaber, der er blevet børsnoteret, men der har samtidig været frafald af kunder. Nettoafgangen af kunder (se figuren nedenfor) skyldes, at en administrationsaftale, der omfattede en større gruppe investeringsforeninger, er ophørt, og at flere kundeforhold er afsluttet som følge af fusion og afvikling. VP INVESTOR SERVICES fører nu ejerbog for 195 virksomheder, pengeinstitutter og investeringsforeninger. I løbet af 2015 er der leveret mødeservice til 210 generalforsamlinger og aktionærmøder m.v., hvilket er et mindre fald i forhold til 2014.

Antal kunder, ultimo året



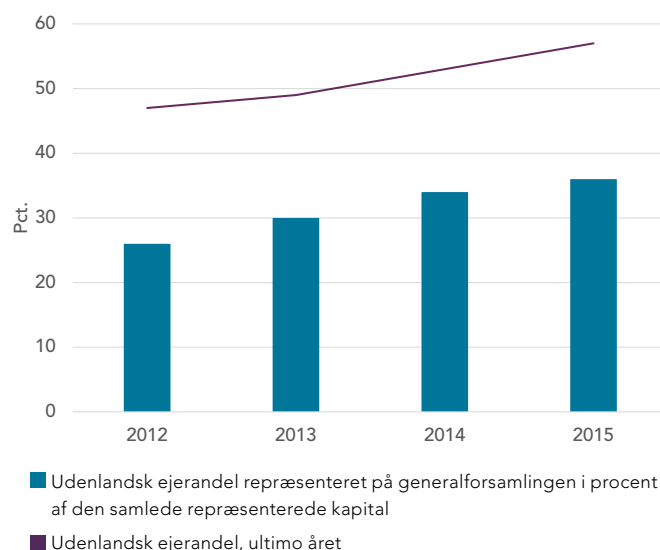
Løsningen til elektronisk afstemning på generalforsamlinger (e-voter) blev anvendt på 12 generalforsamlinger i 2015, heraf på fire generalforsamlinger i C20-selskaber. I 2015 er der også leveret løsninger til afholdelse af fuldt elektroniske generalforsamlinger.

Generalforsamlinger – Trends og tendenser

Baseret på erfaringer og data fra de gennemførte generalforsamlinger offentliggør VP INVESTOR SERVICES en årlig analyse af trends og tendenser inden for generalforsamlingsområdet.

Af analysen for 2015 fremgår det blandt andet, at antallet af forslag fra aktionærerne er faldet tilbage til det normale niveau efter en markant stigning i 2014. Antallet af afstemninger er som følge heraf også normaliseret. 92 procent af afstemningerne blev gennemført med brug af e-voter, mens antallet af stemmeinstrukser (proxy votes) fra udenlandske investorer steg 26 procent. De udenlandske investorernes stemmeafgivelse sker oftest på basis af anbefaling fra proxy advisors, hvorfor store grupper af udenlandske investorer ofte stemmer ens på centrale punkter. Samlet set er de udenlandske investorer fortsat kapitalmæssigt underrepræsenteret i forhold til danske investorer, men de gør dog i stigende grad deres indflydelse gældende. Antallet af fremmødte danske aktionærer var faldende i 2015 i forhold til 2014.

Antal stemmeinstrukser fra udenlandske investorer og udenlandsk ejerandel af danske aktier i procent



Nye services

VP INVESTOR SERVICES opdaterer og forbedrer løbende sine løsninger og systemer, og der er i 2015 lanceret flere nyheder:

- I forbindelse med åbningen af Det Offentlige Ejerregister for selskabers registreringer af storaktionærer, lancerede VP INVESTOR SERVICES en ny service, hvor kunderne tilbydes at lade VP håndtere det praktiske arbejde med at indberette storaktionærmeddelelser til Det Offentlige Ejerregister,
- Den hidtidige proxy voting-rapportering er blevet forbedret, så den nu kan bruges som en Shareholder ID-rapport.

Issuing Agent Services

Issuing Agent Services er et selvstændigt kontoførende institut i VP SECURITIES A/S. Området assisterer udstedere af aktier, obligationer og investeringsbeviser med at håndtere deres registrering af udstedelser i VP, herunder især med at gennemføre Corporate Actions, så som udbetaling af renter og udbytter, kapitaludvidelser, indfrielse m.v.

I 2015 er der opnået en markant vækst i omsætningen inden for dette forretningsområde, hvilket blandt andet skyldes involveringen i flere Corporate Actions. I 2016 forventes den positive udvikling at fortsætte.

Issuing Agent Services har i 2015 assisteret i forbindelse med ca. 70 udstedelser, og Issuing Agent Services havde ved udgangen af 2015 udstederansvaret for 66 ISIN-koder, hvilket er en stigning i forhold til 2014.

Endvidere er der understøttet og eksekveret 95 Corporate Actions af varierende størrelse, hvilket er et mindre fald i forhold til 2014. Omvendt er der blevet ydet mere omfattende services i forbindelse med de pågældende Corporate Actions.

ØVRIGE FORRETNINGSOMRÅDER OG AKTIVITETER

Nordic Trustee

VP SECURITIES A/S etablerede i 2014 sammen med Nordic Trustee ASA et joint venture under navnet Nordic Trustee A/S. Hvert af de to selskaber har en ejerandel på 50 procent. Nordic Trustee har som hovedaktivitet at være repræsentant, såkaldt Trustee, i forbindelse med udstedelse af obligationslån, og selskabet tager desuden aktiv del i udviklingen af det danske marked for erhvervsobligationer.

I årets løb har Nordic Trustee arbejdet på at udbrede kendskabet til repræsentantrollen i Danmark og har blandt andet arbejdet på at medvirke til standardisering af lånedokumenter, så det bliver mere enkelt at udstede obligationer. Antallet af danske erhvervsobligationsudstedelser har i 2015 ikke været på niveau med de foregående år, hvilket primært skyldes bankernes øgede incitament til udlån som følge af kombinationen af kapitalopbygning og en negativ rente ved placering af overskudslikviditet.

KUNDETILFREDSHEDSUNDERSØGELSE 2015

VP har i efteråret 2015 gennemført en større kundetilfredshedsundersøgelse. Formålet har været at få et øjebliksbillede af, hvordan kunderne oplever VP.

Høj kundetilfredshed

Resultatet ligger i den høje ende af tilfredshedsskalaen med en score på 75 ud af 100. VP's medarbejdere og deres forretningsforståelse, samt evne til at afhjælpe kundernes problemer er især med til at trække tilfredsheden op.

Mål – Endnu højere tilfredshed i 2016

Undersøgelsen viste, at det hovedsageligt er områderne "Medarbejdere" og "Services", som har indflydelse på kundetilfredsheden. VP har derfor igangsat en række initiativer inden for disse områder, og målet er i 2016 at øge "Tilfredsheden" fra 75 til 80.

FOKUSOMRÅDER I 2016

Over de seneste par år har VP arbejdet målrettet med at tilpasse virksomheden til de nye vilkår, som fremover vil sætte den overordnede ramme for VP's kerneaktiviteter. Tilpasningen fortsætter i 2016.

KUNDER OG PARTNERSKABER

For bedst muligt at positionere VP i det nye "landskab" fortsætter VP fokuseringen på kunderne. Det er VP's mål at fastholde og tiltrække nye kunder i et marked, som bevæger sig fra at være lokalt til europæisk. VP ønsker, at kunderne fortsat skal tilvælge VP, hvilket kræver en professionel indsigt i kundernes forretning, deres strategiske udfordringer og arbejde med at afdække, hvordan VP kan bidrage til øget værdiskabelse hos kunderne.

MEDARBEJDERE OG LEDERSKAB

Det er afgørende, at alle medarbejdere har personligt drive, viser initiativ og præsterer som forventet. Samtidig lægges der vægt på at leve op til høje standarder for professionalisme, og det er målet, at en velorganiseret, rettidig og samarbejdsvillig tilgang til at løse kundernes udfordringer gør VP i stand til at levere høj kvalitet og skabe værdi for kunderne.

Over den seneste periode er der sket en styrkelse af ledelsen i VP, og der er opnået en større organisatorisk effektivitet via kontinuerligt fokus på at etablere tydeligt definerede organisatoriske rammer, klare mål og efterfølgende opfølgning. Dette skal være medvirkende til at give VP en konkurrencefordel i det nye "landskab".

OPTIMERING OG TILPASNING AF FORRETNINGEN

Med implementeringen af CSD-forordningen følger en række nye krav og standarder. Det er strategisk afgørende, at forordningen implementeres succesfuldt i VP. Evnen til at gennemføre de nødvendige ændringer vil påvirke eksisterende såvel som nye interessenters vurdering af VP, og får dermed også effekt på de fremadrettede muligheder for indgåelse af strategiske partnerskaber. Det er derfor vigtigt at fortsætte arbejdet med at styrke de interne processer og den økonomiske effektivitet, da det er en betingelse for at kunne gennemføre både den ønskede strategi samt være i stand til at tilbyde VP's kunder konkurrencedygtige vilkår.

KORT OM CSD-FORORDNINGEN

CSD-forordningen er fælles EU-regler for værdipapir-afviklingsmarkedet og CSD'er. Forordningen blev vedtaget i 2014 og træder i kraft i perioden 2015-2017. Reglerne som er indeholdt i forordningen er direkte gældende i dansk ret.

Med implementeringen af CSD-forordningen sker der en liberalisering og harmonisering af rammerne for CSD'er og afvikling af værdipapirer, og forordningen udgør således en central brik i Europa-Kommissionens plan om etableringen af en kapitalmarkedsunion i EU.

De nye regler indeholdt i CSD-forordningen betyder blandt andet, at:

- Den enkelte CSD skal ansøge om licens under CSD-forordningen,
- Der indføres et europæisk pas, således at en CSD, der har fået tilladelse i et EU-land, har ret til at udøve virksomhed inden for hele EU,
- CSD'er som udgangspunkt får eneret til at udføre "kerneaktiviteter" samt ret til også at tilbyde "accessoriske aktiviteter" og "banklignende accessoriske aktiviteter",
- CSD'er får mulighed for at etablere adgang (links) til alle EU/EØS CSD'er, herunder adgang til at markedsføre udstedelse, afvikling og opbevaring af værdipapirer på alle EU/EØS markeder uden krav om lokal etablering,
- Der indføres harmoniserede kapitalkrav for de enkelte CSD'er. Kapitalkravene er dynamiske og beregnes på baggrund af den enkelte CSD's aktiviteter,
- Der etableres et nyt EU-tilsyn European Securities and Markets Authority (ESMA) med adgang til at udstede administrative bøder (op til 10 procent af CSD'ens omsætning).

Herudover indføres der en række fælles regler vedrørende selve afviklingen af værdipapirer, herunder øget valgfrihed for udstedere af værdipapirer, fælles afviklingscyklus i EU på T+2, krav om afvikling i centralbankpenge, hvis muligt, fælles regler om afviklingsdisciplin og fælles regler om outsourcing.

Ydermere indføres der krav til bestyrelsen om etablering af Risiko-, Vederlags- og Revisionskomiteer.

REGNSKABSBERETNING

RESULTATOPGØRELSE

Nettoomsætningen udgjorde i 2015 411,3 mio. kr., hvilket er 12,5 mio. kr. højere end i 2014, svarende til en stigning på 3 procent. Stigningen kan primært henføres til forretningsområdet CSD Services, hvor antallet af handelstransaktioner steg med 11 procent i forhold til 2014. Derudover har der generelt været en mindre stigning i omsætningen inden for VP's øvrige forretningsområder.

Andre eksterne omkostninger udgjorde 127,1 mio. kr., mens personaleomkostninger udgjorde 121,9 mio. kr. Dette er henholdsvis 25,5 mio. kr. og 40,6 mio. kr. lavere end i 2014. Faldet skyldes, at IT-udviklingsomkostninger i forbindelse med T2S-projektet fra og med 2015 er aktiveret. De aktiverede omkostninger dækker direkte og indirekte produktionsomkostninger og udgør i alt for året 77,3 mio. kr. Heraf vedrører 40,2 mio. kr. omkostninger til eksterne konsulenter, mens 37,1 mio. kr. kan henføres til interne personaleomkostninger. Samlet set er omkostningsbasen således steget med 11 mio. kr. i forhold til 2014, svarende til en stigning på 4 procent. Stigningen kan primært henføres til en række omkostninger til strategisk arbejde.

Afskrivninger udgjorde 2,9 mio. kr., hvilket er 0,1 mio. kr. mere end i 2014.

Driftsresultatet udgjorde 159,4 mio. kr. svarende til en overskudsgrad på 39 procent. Sammenlignet med driftsresultatet for 2014, der udgjorde 80,9 mio. kr., kan den betydelige stigning henføres til aktivering af IT-udviklingsomkostninger. Andre driftsindtægter vedrører likvidations provenu fra VP Mortgages Solutions I og II.

Finansielle poster udgjorde et tab på 0,4 mio. kr. mod en gevinst på 2,8 mio. kr. i 2014.

Skat af ordinært resultat udgjorde 36,4 mio. kr. mod 20,6 mio. kr. 2014. Af de 36,4 mio. kr. kan 16,9 mio. kr. henføres til en ændring i udskudt skat. Den udskudte skattepost er opstået som følge af tidsmæssige forskydninger mellem de skattemæssige og de regnskabsmæssige afskrivninger vedrørende immaterielle anlægsaktiver.

Årets resultat udgjorde 122,6 mio. kr., hvilket er en stigning på 59,5 mio. kr. i forhold til 2014.

BALANCE PR. 31. DECEMBER 2015

VP's balancesum udgjorde pr. 31. december 2015 347,3 mio. kr. mod 279,8 mio. kr. pr. 31. december 2014.

Immaterielle anlægsaktiver udgjorde 77,3 mio. kr. mod 0 kr. pr. 31. december 2014. Stigningen kan henføres til aktivering af udviklingsomkostningerne i forbindelse med T2S-projektet.

Materielle anlægsaktiver faldt til 8,1 mio. kr. mod 10,6 mio. kr. pr. 31. december 2014. Faldet kan henføres til, at årets afskrivninger overstiger årets investeringer.

Finansielle anlægsaktiver udgjorde 3,4 mio. kr. mod 0 kr. pr. 31. december 2014. Stigningen kan henføres til, at kapitalandele i joint venture indregnes til indre værdi modsat tidligere pro-rata indregning.

Omsætningsaktiver faldt til 258,6 mio. kr. fra 269,3 mio. kr. pr. 31. december 2014. Faldet på 10,7 mio. kr. kan primært henføres til et fald i likvide beholdninger.

Egenkapitalen inklusive den lovpligtige bundne fondsreserve steg til 277,8 mio. kr. mod 214,4 mio. kr. pr. 31. december 2014.

Den lovpligtige bundne fondsreserve udgjorde pr. 31. december 2015 61,2 mio. kr., hvilket er uændret i forhold til pr. 31. december 2014. Dette skyldes, at renten i henhold til paragraf 213 stk. 2 i lov om finansiel virksomhed har været 0 procent i hele 2015.

Hensatte forpligtelser udgjorde pr. 31. december 2015 15,4 mio. kr. mod 0 kr. pr. 31. december 2014. Stigningen kan henføres til den udskudte skatteforpligtelse, der er indregnet som følge af tidsmæssige forskydninger mellem de skattemæssige og de regnskabsmæssige afskrivninger på immaterielle anlægsaktiver.

Kortfristede gældsforpligtelser steg til 69,5 mio. kr. mod 65,4 mio. kr. pr. 31. december 2014.

PENGESTRØMME

Driftsresultatet udgjorde 160,5 mio. kr. mod 80,9 mio. kr. i 2014. Pengestrømme vedrørende drift udgjorde 111,4 mio. kr. mod 77,6 mio. kr. i 2014. Stigningen kan primært henføres til en positiv ændring af driftsresultatet. Pengestrømme vedrørende investeringer udgjorde -77,7 mio. kr. mod -2,2 mio. kr. i 2014, hvilket i al væsentlighed skyldes aktivering af IT-udviklingsomkostninger tilgået T2S-projektet i årets løb.

Pengestrømme vedrørende finansiering er uændret i forhold til 2014 og udgjorde -59,1 mio.kr. Den totale likviditetsændring for 2015 var -25,4 mio. kr.

BEGIVENHEDER EFTER BALANCEDAGEN

Der er fra balancedagen og frem til i dag ikke indtrådt forhold, som ændrer vurderingen af årsrapporten.

FORVENTET UDVIKLING

I 2016 forventes aktiviteten overordnet set at være på niveau med 2015, og såvel omsætning som nettoresultat forventes at være på niveau med 2015.



IT OG IT-SIKKERHED

IT-UDVIKLING

Det primære IT-produktionsmiljø i VP er den centrale mainframe. VP foretager selv størstedelen af virksomhedens systemudvikling, samt overvågning af driften. Hosting af det centrale IT-produktionsmiljø er outsourcet.

Hovedparten af udviklingsaktiviteterne i 2015 har været fokuseret på den omfattende implementering af T2S. VP har færdiggjort alle funktioner, så testen kan begynde i februar 2016, og så den efterfølgende planlagte tilslutning til T2S, kan ske i september 2016.

De samlede IT-omkostninger til udvikling og implementering af T2S-projektet er estimeret til 295 mio. kr., hvoraf de afholdte udgifter i 2015 udgjorde 77 mio. kr. De resterende investeringer frem til projektets afslutning i 2018 er estimeret til godt 90 mio. kr. Omkostninger fra 2015 og frem aktiveres og afskrives over 7 år.

Aktiviteter i 2015 knyttet til implementeringen af T2S har blandt andet omfattet:

- Overførsel af en række statiske værdipapirdata til T2S,
- Harmonisering af udtrækningsmetoden for danske realkreditobligationer, så denne er i overensstemmelse med gældende standarder,
- Omlægning af Corporate Actions, så de understøtter gældende ISO-standarder,
- Standardisering af åbningsdage, så den 24. og 31. december fremover indgår som normale bankdage.

Endvidere er VP's systemer blevet tilpasset, så de kan understøtte negativ kuponrente på realkreditobligationer.

IT-SIKKERHED

VP er en del af den kritiske infrastruktur i den finansielle sektor, og en sikker og stabil drift er hjørnестenen i VP's virksomhed. Ligeledes er det afgørende, at omverdenen kan have ubetinget tillid til systemer og rutiner i VP.

Med henblik på løbende at forbedre IT-sikkerheden er der i 2015 vedtaget en ny informations- og sikkerhedspolitik, og i forbindelse med fastlæggelsen af den nye politik er sikkerheden af en række vigtige områder blevet analyseret. Politikken skal sikre, at VP's samlede virksomhed og de værdier, som VP er betroet, beskyttes på en betryggende måde, og skal medvirke til at opnå sikker udvikling, sikker drift og tilfredsstillende governance-strukturer på hele IT-området. Sikkerhedspolitikken gælder for alle personer og systemer i VP, og sikkerhedsarbejdet er en integreret del af VP's aktiviteter.

Trusler og risici på de enkelte sikkerhedsområder behandles systematisk i henhold til beskrevne processer, og der besluttet og iværksættes foranstaltninger til imødegåelse af trusler og risici ud fra en vurdering af sandsynlighed, konsekvenser og omkostninger for VP og VP's kunder.

VP's sikkerheds- og kontrolforanstaltninger er veldokumenterede og automatiserede, hvor det er hensigtsmæssigt. Der er kontrolspor på alle væsentlige områder, herunder logning af adgang til produktionsdata og ændringer til produktionsprogrammer, ligesom der er skærpet sikkerhedsmæssig opmærksomhed omkring følsomme data og særligt vidtgående adgangsrettigheder.

VP's systemer og de tekniske anlæg opbygges med en robusthed over for fejl, som er afvejet mod de konsekvenser, som en fejl kan have, og imod omkostningerne ved at udbedre fejlen. Hurtig og sikker indgriben ved fejl, eller indikation på fejl, i produktionssystemer er en tværorganisatorisk opgave med høj prioritet.

Til imødegåelse af katastrofer foreligger der særlige beredskabsplaner, som tager sigte på retablering af normal drift i en takt, der afspejler systemernes forretningsmæssige betydning. Beredskabsplanerne testes flere gange årligt, og testene udføres som en katastrofesituation, hvor det berørte udstyr afbrydes, og det eftervises i praksis, at de sekundære miljøer overtager produktionen inden for den fastsatte tidsramme på maksimalt en time for de mest kritiske

systemer. I 2015 omfattede testene fuldstændig afbrydelse af den største af VP's tre driftslokationer, og dermed genopbygning af både centrale og decentrale systemer samt netværk. VP's forretningsområder har beskrevet nødprocedurer, som træder i kraft i en katastrofesituation. Testene forløb tilfredsstillende. Der er ligeledes gennemført en samlet stresstest af VP's vigtigste systemer med fem gange så mange handler som på en normal dag. Også denne test forløb med et tilfredsstillende resultat.

VP's uafhængige interne systemrevision gennemfører revision af de generelle IT-kontroller, kontrollerne i forretningsapplikationer samt -processer. Den eksterne systemrevision fører tilsyn med og kvalitetssikrer den interne revisions arbejde. Intern og ekstern systemrevision rapporterer direkte til VP's bestyrelse.



RISIKOFORHOLD OG RISIKOSTYRING

Risikostyring spiller en central rolle i VP og er en integreret del af de operationelle aktiviteter. Ved at identificere og håndtere eksisterende og nye risici skabes det bedst mulige grundlag for at sikre den fortsatte styrkelse og udvikling af forretningen.

Det bidrager til, at VP kan leve op til målene om blandt andet at:

- Opnå en sikker og stabil drift,
- Forbinde markeder til gavn for kunderne,
- Basere VP's løsninger på moderne teknologi og internationale standarder.

De tre basiselementer i VP's arbejde med risici er: **Risikopolitik, risikoledeelse og risikostyring.**

RISIKOPOLITIK

Via den fastlagte risikopolitik tages der stilling til, hvordan VP konsekvent og effektivt identificerer, vurderer og styrer risici, og ligeledes sikrer, at alle medarbejdere forstår de risici, der er en del af deres arbejde. VP's bestyrelse godkender risikopolitikken, de overordnede rammer for risikostyringen og den løbende rapportering.

RISIKOLEDELSE

VP's risikoorganisering er kendetegnet ved klart definerede strukturer, roller og ansvar.

Bestyrelsen har det overordnede ansvar for risikohåndteringen i VP, herunder at fastsætte de strategiske mål, som sætter rammerne for VP's risikostyring, at fastsætte niveauet for VP's risikoeksponering, at godkende VP's risikopolitik, at overvåge risikostyringen samt at sikre, at det interne kontrolsystem er effektivt.

VP gennemfører årligt en overordnet risikovurdering, som blandt andet danner grundlag for eventuelle justeringer af risikopolitikken, sikkerhedspolitikken samt eventuelt andre politikker, hvor dette er relevant. Risikostyring og kontroller er implementeret såvel i VP's systemer som i de tilhørende manuelle processer.

RISIKOSTYRING

Der vil i 2016 blive etableret et centralt risikosystem, som løbende og systematisk prioriterer alle væsentlige risici og giver et samlet overblik over risikoniveauet i VP. Som led i

risikostyringen indberetter medarbejderne løbende nye risici og vurderer eksisterende risici.

Der er fem faser i VP's proces for risikostyring:

1. Risikoidentifikation
2. Risikovurdering
3. Risikobehandling
4. Vurdering af restrisiko
5. Risikovervågning og -rapportering

RISIKOGRUPPER

VP kategoriserer alle risici inden for primært fem overordnede grupper. For hver af grupperne vedtager bestyrelsen acceptable risikoniveauer. I forhold til de væsentligste risici i VP er der udarbejdet kontroller og/eller styringsværktøjer, som er nødvendige i forhold til den valgte risikoprofil.

Det er for eksempel:

- Daglige kontrolprocedurer i forhold til IT-programmer,
- Kontrol af investeringsrammer,
- Beredskabsplaner for retablering ved nedbrud eller katastrofer, herunder detaljerede IT-beredskabsplaner, som testes løbende.

IDENTIFIKATION AF RISIKOBEGIVENHED

Når en risikobegivenhed identificeres, er de fire væsentligste måder, hvorpå den kan adresseres, følgende:

1. Flytning eller overførsel

Overførsel af virkningen af den pågældende risiko for at gøre effekten forudsigelig gennem for eksempel reassurance, forsikrings- eller kontraktvilkår.

Forsikringsforhold

VP har tegnet aftale om afdækning af professions- og kriminalitetsforsikring. Forsikringsaftalen dækker såvel registreringsfejl som VP's øvrige forretningsområder. Forsikringsaftalen dækker fejl hos såvel VP som hos VP's underleverandører. Herudover er VP dækket, jf. Garantiordningen, for operationelle fejl.

2. Afhjælpning/reduktion

Gennemførelse af yderligere afbødningsstrategier samt reduktion af virkningerne og/eller sandsynligheden for risiko, hvis den opstår.



Som eksempler på reduktion af virkninger af risici kan nævnes: Beredskabsplanlægning og firewalls.

Som eksempler på reduktion af sandsynligheden kan nævnes: Adskillelse af funktioner og anti-virussoftware.

3. Undgå

Undgå eller ophøre med den aktivitet, der gav anledning til de pågældende risici ved for eksempel ikke at udvikle eller udbyde produkter, som der ikke er IT-infrastruktur i VP til at underbygge.

Accept

VP accepterer den pågældende risiko under de nuværende forhold. For eksempel kan det være for dyrt at afbøde risikoen. Den pågældende risiko overvåges derefter for at sikre, at eksisterende modvirkende tiltag fortsætter med at fungere, og at risikoomfang eller -hyppighed ikke ændres.

VP's kreditrisici er begrænsede og er primært knyttet til tilgodehavender og placering af finansielle midler.

SÆRLIGE RISICI

VP er ikke eksponeret for særlige driftsrisici eller risici vedrørende finansielle og valutariske forhold. VP's driftsrisici bliver løbende minimeret, blandt andet via et højt IT-sikkerhedsniveau og fokus på operationelle risici.

LOVGIVNING OG REGULERING

EUROPÆISK REGULERING

Handlingsplan for kapitalmarkedsunionen

Europa-Kommissionen fremlagde i september 2015 en handlingsplan for kapitalmarkedsunionen, som skal bidrage til, at der inden 2019 skabes et egentligt indre marked for kapital for alle 28 EU-medlemsstater. Blandt initiativerne i handlingsplanen er forslag om EU-harmonisering af securitisering og særligt dækkede obligationer, samt forslag om EU-harmonisering af reglerne om retsvirkninger af registrering på værdipapirkonti.

CSD-forordningen

EU-forordningen om regulering af afviklingsvirksomhed og værdipapircentraler blev vedtaget i september 2014, men indeholder en række overgangsbestemmelser, der betyder, at væsentlige dele af forordningen først træder i kraft, når den enkelte CSD modtager licens under forordningen, hvilket for VP forventes at ske medio 2017. Forordningen indebærer, at væsentlige dele af VP's regelgrundlag fremover vil være reguleret via EU og EU's tilsynsmyndighed ESMA.

Læs mere om CSD-forordningen på side 15.

DANSK REGULERING OG VP'S REGELSÆT

Ny regulering af kapitalmarkederne på vej

I midten af november 2015 sendte Finanstilsynet tre lovforslag vedrørende reguleringen af kapitalmarkederne i høring. Lovforslagene vurderes at være de mest betydningsfulde reguleringsinitiativer inden for kapitalmarkedsområdet siden gennemførelsen af Børsreform II, der dannede grundlag for udarbejdelsen af lov om værdipapirhandel m.v. i 1995. Med lovforslagene tilpasses de danske regler til CSD-forordningen, markedsmissbrugsforordningen, MiFID II og MiFIR. Den nye lovgivning vil få betydning for både udstedere af værdipapirer, banker, fondsmæglere og alle øvrige aktører på det danske kapitalmarked.

Med lovforslagene flyttes en række af de nuværende regler, der vedrører afvikling af værdipapirer samt markedsmissbrug, ud af dansk lovgivning, da reguleringen på disse områder fremover vil være indeholdt i markedsmissbrugsforordningen og CSD-forordningen. Lovforslagene gennemfører samtidig en generel omskrivning af hele værdipapirhandelsloven, der fremover skifter navn til lov om kapitalmarkeder.

Lovforslagene sikrer samtidig det retlige grundlag for tilslutningen i 2016-2018 af VP's afviklingsaktiviteter for det professionelle marked til Eurosystemets fælles europæiske afviklingsplatform, T2S. VP-afviklingen er i dag af historiske grunde baseret på fælles regler for afvikling på det professionelle marked og på privatmarkedet. VP har derfor i sit høringssvar anbefalet, at kapitalmarkedsloven skaber grundlag for sondring mellem regulering af det professionelle marked og af det private marked.

VP støtter lovforslagets oplæg til afskaffelse af de særlige danske regler om lovbestemt, objektivi ansvar for registreringsfejl, der herefter vil være underlagt samme professionelle ansvarsnorm som øvrige finansielle virksomheder. Lovforslaget lægger ligeledes op til fjernelse af den lovbestemte pligt for CSD'ernes kontoførende institutter til at stille garanti for CSD'ens objektive ansvar. Dette giver VP mulighed for at reformere sine ansvarsregler, samt at erstatte deltagergarantierne med en forsikringsløsning svarende til praksis i de fleste øvrige EU-lande.

VP støtter også lovforslagets introduktion af øget valgfrihed for VP om ansvarsreglerne i sine systemer til registrering af værdipapirer. Det vil gøre det muligt for VP dels at bevare VP's eksisterende system med decentral registrering gennem kontoførende institutter, der agerer på vegne af VP, dels efter behov også at kunne tilbyde registreringstjenester under andre ansvarsregler, som svarer til standarden i det europæiske marked efter gennemførelsen af T2S og CSDR.

I lovforslagene foreslås samtidig fjernelse af en række historisk begrundede regler og procedurer, herunder Klagenævnet for Værdipapircentraler, regler om særlig tavshedspligt for VP samt regler om VP's aktionæroverenskomst, således at VP fremover er underlagt samme klagesystem, persondatabeskyttelsesregler og samme almindelige finansielle tavshedspligt som de øvrige finansielle virksomheder.

Tilpasning af VP's registreringsregler

VP gennemførte i 2015 tilpasninger af sine registreringsregler (Regelsæt D), så de understøtter introduktionen af de nye udtrækningsprocedurer, der blev introduceret i september 2015, samt introduktionen af afvikling af værdipapirtransaktioner på alle åbningsdage i Eurosystemet, TARGET2-dage, herunder også den 24. december og den 31. december.

TILSYN OG OVERVÅGNING

VP er underlagt både tilsyn og overvågning. Hvor tilsynet fokuserer på VP som virksomhed, har overvågningen i højere grad fokus på VP's systemer og deres rolle i det finansielle system. Finanstilsynet fører tilsyn med VP som virksomhed, herunder at VP's IT-systemer lever op til gældende lovregler, mens Danmarks Nationalbank, som led i sin overvågning af systemisk vigtige betalingssystemer, overvåger pengeafviklingen i VP's clearing- og afviklingssystem.

I 2015 har arbejdet med tilsyn og overvågning blandt andet haft fokus på vurdering af VP i forhold til de internationale standarder for CSD'er (CPMI-IOSCO FMI anbefalingerne). Dette arbejde ventes afsluttet i 2016 og ventes at bekræfte, at VP lever op til de internationale standarder.

KLAGER

Klager over afgørelse om registrering, ændring eller udslettelse af rettigheder i en værdipapircentral kan indbringes for Klagenævnet for Værdipapircentraler. Klagenævnet varetages af personer, der udnævnes af erhvervs- og vækstministeren. Klagenævnet udgøres af professor, dr. jur. Ulrik Rammeskow Bang-Pedersen (formand) og professor dr. jur. Vibe Garf Ulfbeck med VP som sekretariat.

Klagenævnet har ikke modtaget klager til behandling i 2015.



REDEGØRELSE FOR SAMFUNDSANSVAR

VP bestræber sig på at drive sin virksomhed på en forsvarlig måde.

VP tilpasser og styrker løbende sit arbejde med samfundsansvar i takt med udviklingen af virksomheden og under hensyntagen til ændringer i praksis og regulering på området.

VP lægger vægt på at agere med høj troværdighed og levere produkter af høj kvalitet på de markeder og i de lande, hvor der udøves virksomhed. Ligeledes ønsker VP at fremstå som en troværdig og attraktiv samarbejdspartner for alle interessenter.

VP's fokus inden for samfundsansvar er primært rettet mod medarbejderforhold. Retningslinjerne på dette område sikrer, at medarbejdernes interesser og rettigheder er beskyttet gennem den kollektive overenskomst (imellem FA og Finansforbundet), samt gennem VP's medarbejderpolitik og tilknyttede systematiske procedurer. For eksempel tilbydes der en lang række sundhedsforebyggende aktiviteter samt personlig kompetenceudvikling.

MILJØ

VP søger i udøvelsen af sin virksomhed at vurdere og begrænse de miljømæssige påvirkninger, og både direkte og indirekte at bidrage til et bæredygtigt miljø.

Som følge af karakteren af VP's forretning er virksomhedens miljø- og klimabelastning begrænset, hvorfor der ikke foreligger en selvstændig politik på området.

De væsentligste miljøpåvirkninger i relation til VP's aktiviteter forekommer i forbindelse med forbrug af energi. I forbindelse med opvarmning og nedkøling af virksomhedens bygning, forbrug af elektricitet samt vand, lægges der vægt på at vælge miljømæssigt fornuftige løsninger.

VP har ikke været involveret i miljøsager.



Blandt initiativerne på miljøområdet i 2015 har været følgende:

- **Energibesparelserprojekt**

I VP's domicil er der i 2015 gennemført en optimering, der betyder en energibesparelse på ca. 10 procent. Besparelsen er opnået ved udskiftning af materiel samt ændring af styringsformen på ejendommens anlæg.

- **VP's kantinedrift**

I 2015 har VP's kantine gennemført et madspildsprojekt, der har reduceret kantinen madspild med mere end 50 procent. Ved en uanmeldt kontrol i efteråret 2015 fastholdt Fødevarerkontrollen den elitesmiley, som tidligere blev tildelt VP.

BEKÆMPELSE AF KRIMINALITET

Som et selvstændigt kontoførende institut agerer VP Issuing Agent Services, udstedelsesansvarlig og betalingsstiller for udstedende selskaber. VP gennemfører hvidvaskkontrol i overensstemmelse med lovgivningen.

I den forbindelse har VP udarbejdet en risikostyringspolitik, der har dannet grundlag for en forretningsgang og tilhørende arbejdsbeskrivelser, som følges i forbindelse med kontakt med nye og eksisterende kunder. Det betyder blandt andet, at alle relevante medarbejdere gennemfører den lovpligtige undervisning, og at VP deltager i det internationale samarbejde ved indberetning af mistænkelige sager til Statsadvokaten For Særlig Økonomisk og International Kriminalitet (SØIK).

WHISTLEBLOWER-ORDNING

VP har oprettet en whistleblower ordning, hvor VP's ansatte via en særlig, uafhængig og selvstændig kanal kan indberette overtrædelser inden for et nærmere afgrænset område. Indberetningen kan foretages anonymt, og beskyttelsen af medarbejderens identitet gør eventuelle anmeldelser af mistanke om overtrædelser af loven begået af VP, herunder af ansatte eller medlemmer af VP's bestyrelse, plausible. Indberetningsmetoden er godkendt af Datatilsynet.

Der har ikke været nogen anmeldelser i 2015.



ORGANISATION OG MEDARBEJDERE

VP arbejder målrettet med at udvikle ledere og medarbejdere, så der skabes det bedst mulige udgangspunkt for, at gennemføre virksomhedens strategi og nå de forretningsmæssige mål. VP udvikler løbende medarbejdernes kompetencer for at sikre, at den samlede virksomhed til stadighed er konkurrencedygtig. Samtidig lægges der stor vægt på, at VP opfattes som en attraktiv arbejdsplads og på at sikre trivsel og arbejdsglæde blandt medarbejderne.

I 2015 blev der gennemført en række aktiviteter med henblik på at styrke organisationens evne til at håndtere de fremtidige udfordringer.

LEDELSE OG INDSATSER, DER UNDERSTØTTER FORANDRINGSPROCESSEN

Forandringsprocessen i VP's organisation i 2015 har taget udgangspunkt i fire strategiske fokusområder:

- Tættere på kunderne
- Performancekultur
- Orden i eget hus
- Forbedret rentabilitet

Medarbejderne har været involveret i udarbejdelse af handlingsplaner og i valget af de konkrete indsatser på de enkelte områder.

For at etablere en fælles forståelse og for at styrke lederskabet i VP er der i 2015 gennemført lederseminarer, workshops og ledervurderinger. VP har defineret et ledelseskodex, der bygger på et rammeværk bestående af otte ledelsesmæssige principper. Lederudviklingsaktiviteter tager udgangspunkt i dette ledelseskodex, og derudover foregår lederudvikling ud fra individuelle udviklingsplaner, da det ledelsesmæssige erfaringsgrundlag i organisationen er forskelligt.

STYRKELSE AF ARBEJDSGLÆDEN

VP gennemførte i foråret 2015 en medarbejderklimaundersøgelse på koncern- og afdelingsniveau. Klimaundersøgelse viste, at loyaliteten og arbejdsglæden i VP svarer til niveauet på det danske arbejdsmarked. VP ligger dog lidt under benchmark for pengeinstitutter og forsikring. Det er målet at øge arbejdsglæden i VP til et niveau, der ligger over benchmark for pengeinstitutter og forsikring.

De organisatoriske indsatser følges derfor tæt gennem kvartalsvise spotmålinger på udvalgte strategiske fokusområder. Det er endvidere besluttet fremadrettet at gennemføre en komplet medarbejderklimaundersøgelse hvert år.

NY SPROGPOLITIK I VP

Som følge af kundernes ønske om kommunikation på engelsk, og for at styrke VP's internationale profil, blev der i 2015 indført en ny firmasprogpolitik. Den eksterne forretningskommunikation vil fremover være på engelsk og findes kun på dansk, hvor det giver særlig mening. Interne dokumenter, som er på dansk, vil gradvist blive ændret til engelsk. Medarbejdere med behov for et sprogligt kompetenceløft får tilbudt uddannelse.

Indførelse af en ny sprogpolitik giver et bredere rekrutteringsgrundlag og understøtter endvidere en professionalisering af VP's kundekontakt, der bliver stadig mere international.

JOBANSØGERE FINDER VP INTERESSANT

VP havde i 2015 en medarbejderomsætning på 13 procent, hvilket er et fald i forhold til en medarbejderomsætning på 17 procent i 2014. Medarbejderomsætningen har ikke været en udfordring for organisationen, da VP's employer brand er stærkt. Der har således ikke været væsentlige udfordringer forbundet med rekruttering af nye medarbejdere – heller ikke til meget specialiserede jobfunktioner.

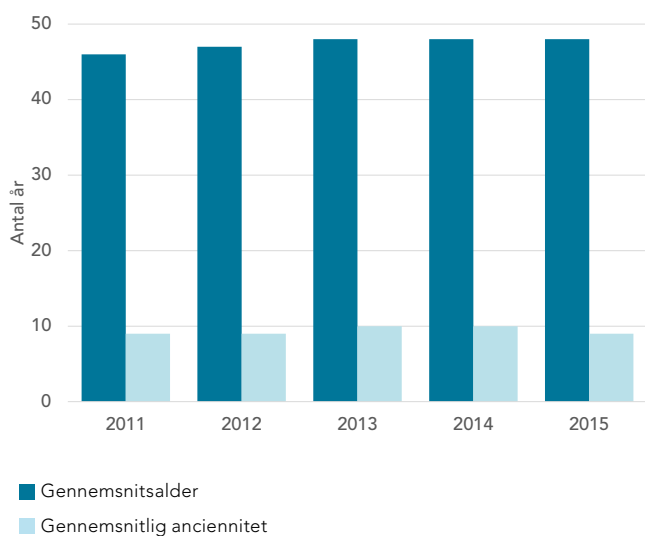
22 procent af de stillinger, der er blevet besat i 2015, fandt sted gennem intern mobilitet. Som et led i VP's fastholdelsespolitik opfordres medarbejderne til at søge nye udfordringer internt. De medarbejdere, der er rokeret til nye opgaver, bærer viden og erfaring med sig og oplever en ny jobmotivation, som ofte er kendetegnet ved et reelt jobskifte.

Der var 178 medarbejdere (FTE) ansat i VP pr. 31. december 2015, hvilket er en mindre stigning i forhold til 2014. Gennemsnitsalderen var 48 år, og gennemsnitsancienniteten var ni år.

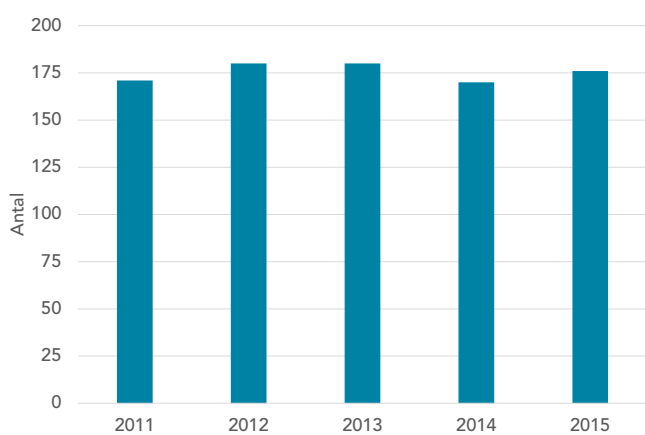
Desuden har der i 2015 været anvendt et stigende antal eksterne konsulenter i forbindelse med T2S-projektet. Dette har været nødvendigt for at kunne opretholde fremdriften i projektet som ønsket. VP er opmærksom på, at den viden,

der oparbejdes, forankres i organisationen. Dette sker via behørig dokumentation samt generel vidensdeling.

Gennemsnitsalder og gennemsnitlig anciennitet



Antal medarbejdere, ultimo året



SELSKABSLEDELSE

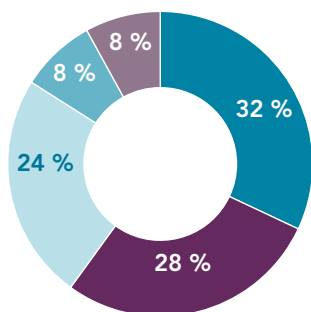
Ledelsen i VP lægger vægt på, at der udøves god selskabsledelse, og at selskabets ledelsessystemer løbende udvikles og justeres, så de afspejler ændringer i lovkrav, udviklingen i VP og interessenternes forventninger.

VP SECURITIES er ejet af betydende aktører på det danske finansielle marked. Der er indgået aktionæroverenskomster med fem grupper af aktionærer:

- Aktionærgruppe I – Pengeinstitutter
- Aktionærgruppe II – Realkreditinstitutter
- Aktionærgruppe III – Danmarks Nationalbank
- Aktionærgruppe IV – Aktieudstedere
- Aktionærgruppe V – Investorer

Aktionæroverenskomsterne regulerer grundlaget og vilkårene for aktionærernes besiddelse af aktier i VP, herunder eventuelle yderligere aktier erhvervet ved tegning, som fondsaktier eller ved aktieovergang.

Ejerforhold



- Pengeinstitutter og fondsmæglerselskaber
- Obligationsudstedende selskaber
- Danmarks Nationalbank
- Aktieselskaber
- Institutionelle investorer

GENERALFORSAMLINGEN

Generalforsamlingen er selskabets øverste besluttede myndighed. På den ordinære generalforsamling deltager repræsentanter fra selskabets aktionærer.

De emner, der behandles på den ordinære generalforsamling, er blandt andet godkendelse af årsrapport, eventuelle ændringer af vedtægterne, samt valg af bestyrelsesmedlemmer og revisor.

Indkaldelse til generalforsamling offentliggøres og udsendes til selskabets aktionærer mindst tre uger og højst fire uger forud for afholdelsen.

BESTYRELSEN

VP har en todelt ledelsesstruktur, der består af bestyrelsen og direktionen. De to organer er uafhængige af hinanden, og der er ikke sammenfald i personkredsen.

Bestyrelsen varetager på aktionærernes vegne den overordnede ledelse af VP og træffer beslutning i alle spørgsmål af væsentlig betydning, herunder den overordnede tilrettelæggelse af VP's aktiviteter. Desuden fører bestyrelsen i bred forstand tilsyn med selskabet og fører kontrol med, at det ledes på forsvarlig vis og i overensstemmelse med lovgivning og vedtægter.

De generelle retningslinjer for bestyrelsens arbejde er fastlagt i en forretningsorden, som tilpasses løbende og efter behov.

Ifølge VP's vedtægter skal bestyrelsen bestå af 15 medlemmer, hvoraf de 10 vælges af generalforsamlingen. Ifølge aktionæroverenskomsterne gælder følgende:

- Aktionærgruppe I (Pengeinstitutterne) har ret til at udpege fire bestyrelsesmedlemmer, så længe aktionærgruppen besidder mere end 40 procent af selskabets aktier,
- Aktionærgruppe II (Realkreditinstitutterne) har ret til at udpege tre bestyrelsesmedlemmer, så længe aktionærgruppen besidder mere end 25 procent af selskabets aktier,
- Aktionærgruppe III (Danmarks Nationalbank) har ret til at udpege ét bestyrelsesmedlem, så længe aktionærgruppen besidder mere end 10 procent af selskabets aktier,
- Aktionærgruppe IV (Aktieudstedere) har ret til at udpege ét bestyrelsesmedlem, så længe aktionærgruppen besidder mere end 5 procent af selskabets aktier,
- Aktionærgruppe V (Investorer) har ret til at udpege ét bestyrelsesmedlem, så længe aktionærgruppen besidder mere end 5 procent af selskabets aktier.

De øvrige fem medlemmer vælges af medarbejderne i henhold til den danske lovgivnings regler om repræsentation af medarbejdere i bestyrelsen. De generalforsamlingsvalgte



bestyrelsesmedlemmer vælges af generalforsamlingen for ét år ad gangen med mulighed for genvalg.

Medarbejderrepræsentanternes valgperiode er fastsat i overensstemmelse med Selskabslovens regler og er på fire år.

Bestyrelsen vælger en formand og en næstformand.

Oplysninger om de enkelte bestyrelsesmedlemmer findes i afsnittet "Bestyrelse, direktion og ledende medarbejdere" på næste side. Der er ikke fastsat nogen aldersgrænse for de generalforsamlingsvalgte bestyrelsesmedlemmer.

Der har i 2015 været afholdt fem bestyrelsesmøder.

NYE RETNINGSLINJER FOR BESTYRELSEN I FORBINDELSE MED CSD-FORORDNINGEN

Bestyrelsen har i 2015 nedsat et udvalg, der skal forberede en indstilling til bestyrelsen om, hvordan VP kan tilpasse sig de krav vedrørende bestyrelsens sammensætning, der følger af den kommende nye lovgivning, herunder kravene i CSD-forordningen vedrørende bestyrelsesmedlemmernes uafhængighed. Arbejdet pågår fortsat og skal være tilendebragt forud for VP's ansøgning i 2016 om CSD-licens.

DIREKTION OG KONCERNLEDELSE

Direktionen udpeges af bestyrelsen, der fastlægger direktionens ansættelsesvilkår. Direktionen, der består af én person, er ansvarlig for den daglige drift af VP, herunder selskabets aktivitets- og driftsmæssige udvikling og resultater samt interne anliggender. Bestyrelsens delegering af ansvar til direktionen er fastlagt i retningslinjerne for arbejdsdeling mellem bestyrelse og direktion samt i Selskabslovens regler.

Koncernledelsen består af den administrerende direktør samt fem medlemmer, der har ansvar for de enkelte forretnings- og stabsområder.

VEDERLAG TIL BESTYRELSE OG DIREKTION

Hvert medlem af bestyrelsen modtager et fast årligt vederlag. I regnskabsåret 2015 udgjorde vederlaget til bestyrelsen 1,5 mio. kr., heraf 200.000 kr. til formanden, 175.000 kr. til næstformanden og 85.000 kr. til øvrige medlemmer af bestyrelsen.

Aflønningen af direktionen fastlægges af bestyrelsen. I 2015 bestod aflønningen af direktionen (én person) af en grundløn inklusive sædvanlige personalegoder. Direktionens samlede vederlag i 2015 udgjorde 2,6 mio. kr.

BESTYRELSE, DIREKTION OG LEDENDE MEDARBEJDERE

GENERALFORSAMLINGS- VALGTE BESTYRELSES- MEDLEMMER

PETER LYBECKER (født 1953)
Bestyrelsesformand
CEO Nordea Bank Danmark A/S
Valgt ind i bestyrelsen i 2013

Formand for bestyrelsen i:

- Nordea Kredit Realkreditaktieselskab A/S
- Bankernes Kontantservice A/S
- Danmarks Skibskredit A/S
- Fionia Asset Company A/S

Næstformand for bestyrelsen i:

- Finansrådet

Medlem af bestyrelsen i:

- Nordea Finans Danmark A/S
- Nordea Finance Sweden Plc.
- Nordea Finance Finland Ltd.
- LR Realkredit A/S
- VISA Europe

HUGO FREY JENSEN (født 1958)
Næstformand i bestyrelsen
Nationalbankdirektør i Danmarks
Nationalbank
Valgt ind i bestyrelsen i 2014

Formand for bestyrelsen i:

- Nationalbankens Pensionskasse

Næstformand for bestyrelsen i:

- Bankernes Kontantservice A/S

Observatør af bestyrelsen i:

- Bankernes EDB Central

CARSTEN WIGGERS (født 1955)
Adm. direktør i LR Realkredit A/S
Valgt ind i bestyrelsen i 2010

Formand for bestyrelsen i:

- Investeringsforvaltningsselskabet SEBInvest A/S
- Investeringsforeningerne SEBinvest, Wealth Invest, Alternativ Invest
- Kapitalforeningerne SEBinvest, SEBinvest II, SEB Institutionel, SEB Kontoførende, Wealth Invest, KAB/ Lejerbo Invest
- Core Bolig IV Investoraktieselskab nr. 1-4
- Core Bolig IV Investorkommanditaktieselskab
- Core Bolig IV Kommanditaktieselskab

Medlem af bestyrelsen i:

- Realkreditforeningen

CHRISTOFFER MØLLENBACH (født 1972)
Head of Group Treasury i Danske Bank
Valgt ind i bestyrelsen i 2014

ERIK GADEBERG (født 1965)
Direktør i Jyske Bank
Valgt ind i bestyrelsen i 2013

JAN B. KJÆRVIK (født 1957)
Head of Group Finance & Risk Management, A.P. Møller Mærsk A/S
Valgt ind i bestyrelsen i 2010

Formand for bestyrelsen i:

- Mærsk Insurance A/S

Vice-formand for bestyrelsen i:

- Höegh Autoliners AS

Medlem af bestyrelsen i:

- Britannia P&I Club
- Danmarks Skibskredit A/S

JENS KR. A. MØLLER (født 1968)
Adm. direktør i DLR Kredit
Valgt ind i bestyrelsen i 2015

Medlem af bestyrelsen i:

- Realkreditrådet
- e-nettet A/S

JOHN CHRISTIANSEN (født 1964)
Adm. direktør i Lån & Spar Bank
Valgt ind i bestyrelsen i 2015

Næstformand for bestyrelsen i:

- Skandinavisk Data Center A/S
- Lokale Pengeinstitutter

Medlem af bestyrelsen i:

- Finansrådet
- KAB

Medlem af repræsentantskabet i:

- Det Private Beredskab

PETER OTT (født 1961)
Bankdirektør i PFA Bank A/S
Valgt ind i bestyrelsen i 2012

SØREN HOLM (født 1956)
Koncerndirektør i Nykredit Realkredit
Direktør i Nykredit Holding
Valgt ind i bestyrelsen i 2013

Formand for bestyrelsen i:

- Ejendomsselskabet Kalvebod A/S
- Nykredit Administration V A/S

Næstformand for bestyrelsen i:

Nykredit Bank A/S

Medlem af bestyrelsen i:

- Totalkredit A/S
- Realkreditrådet

MEDARBEJDERVALGTE BESTYRELSESMEDLEMMER

ANDERS RAITH LINEMANN (født 1983)
Product Manager
Valgt ind i bestyrelsen i 2012
Valgperioden udløber 2016

ANNE-LISE HANSEN EMCKEN (født 1954)
Head of Technical Development
Valgt ind i bestyrelsen i 2000
Valgperioden udløber 2016

BJØRN STENDORPH CREPAZ (født 1979)
Head of Issuance & Safekeeping
Valgt ind i bestyrelsen i 2012
Valgperioden udløber 2016

GITTE INA NIELSEN (født 1955)
Systems Developer
Valgt ind i bestyrelsen i 1999
Valgperioden udløber 2016

MERETE FUSSING (født 1960)
Senior Relationship Manager
Valgt ind i bestyrelsen i 2012
Valgperioden udløber 2016

DIREKTION

NIELS OLSEN (født 1962)
Adm. direktør
Tiltrådt i 2013

Formand for bestyrelsen i:

- VP SERVICES A/S
- VP LUX S.à r.l.

Medlem af bestyrelsen i:

- European CSD Association
- Nordic Trustee A/S

LEDENDE MEDARBEJDERE

BIRGER SCHMIDT (født 1960)
Chief Commercial Officer
Tiltrådt i 1999
Head of CSD & Securities Services

Medlem af bestyrelsen i:

- VP LUX S.à r.l.
- VP SERVICES A/S
- Nordic Trustee A/S

MORTEN KIERKEGAARD (født 1970)
Managing Director i VP SERVICES A/S
Tiltrådt i 2004
Head of Issuer Services

NIELS HJORT ROTENDAHL (født 1976)
Chief Financial Officer
Tiltrådt i 2015

Medlem af bestyrelsen i:

- VP LUX S.à r.l.
- VP SERVICES A/S

HANNE ANDERSEN (født 1963)
Chief Human Resource Officer
Tiltrådt i 2008

ARNE JOENSEN (født 1962)
Systemrevisionschef
Tiltrådt i 2013

Medlem af bestyrelsen i:

- P/F Smyril Line

LEDELSESPÅTEGNING

Bestyrelsen og direktionen har dags dato behandlet og godkendt årsrapporten for regnskabsåret 1. januar - 31. december 2015 for VP SECURITIES A/S.

Årsrapporten aflægges i overensstemmelse med årsregnskabsloven.

Det er vores opfattelse, at koncernregnskabet og årsregnskabet giver et retvisende billede af koncernens og selskabets aktiver, passiver og finansielle stilling pr. 31. december 2015 samt af resultatet af koncernens og selskabets aktiviteter og koncernens pengestrømme for regnskabsåret 1. januar - 31. december 2015.

Ledelsesberetningen indeholder efter vores opfattelse en retvisende redegørelse for de forhold, beretningen omhandler.

Årsrapporten indstilles til generalforsamlingens godkendelse.

København, den 22. februar 2016

DIREKTION

Niels Olsen

BESTYRELSE

Peter Lybecker
Formand

Hugo Frey Jensen
Næstformand

Carsten Wiggers

Christoffer Møllenbach

Erik Gadeberg

Jan B. Kjærvik

Jens Kr. A. Møller

John Christiansen

Peter Ott

Søren Holm

Bjørn Stendorph Crepaz

Anne-Lise Hansen Emcken

Merete Fussing

Gitte Ina Nielsen

Anders Raith Linemann

DEN UAFHÆNGIGE REVISORS ERKLÆRINGER

Til kapitalejerne i VP SECURITIES A/S

PÅTEGNING PÅ ÅRSREGNSKABET

Vi har revideret årsregnskabet for VP SECURITIES A/S for regnskabsåret 1. januar 2015 - 31. december 2015, der omfatter anvendt regnskabspraksis, resultatopgørelse, balance, egenkapitalopgørelse og noter. Årsregnskabet udarbejdes efter årsregnskabsloven.

LEDELSENS ANSVAR FOR ÅRSREGNSKABET

Ledelsen har ansvaret for udarbejdelsen af et årsregnskab, der giver et retvisende billede i overensstemmelse med årsregnskabsloven. Ledelsen har endvidere ansvaret for den interne kontrol, som ledelsen anser for nødvendig for at udarbejde et årsregnskab uden væsentlig fejlinformation, uanset om denne skyldes besvigelser eller fejl.

REVISORS ANSVAR

Vores ansvar er at udtrykke en konklusion om årsregnskabet på grundlag af vores revision. Vi har udført revisionen i overensstemmelse med internationale standarder om revision og yderligere krav ifølge dansk revisorlovgivning. Dette kræver, at vi overholder etiske krav samt planlægger og udfører revisionen for at opnå høj grad af sikkerhed for, om årsregnskabet er uden væsentlig fejlinformation.

En revision omfatter udførelse af revisionshandlinger for at opnå revisionsbevis for beløb og oplysninger i årsregnskabet. De valgte revisionshandlinger afhænger af revisors vurdering, herunder vurdering af risici for væsentlig fejlinformation i årsregnskabet, uanset om denne skyldes besvigelser eller fejl. Ved risikovurderingen overvejer revisor intern kontrol, der er relevant for virksomhedens udarbejdelse af et årsregnskab, der giver et retvisende billede. Formålet hermed er at udforme revisionshandlinger, der er passende efter omstændighederne, men ikke at udtrykke en konklusion om effektiviteten af virksomhedens interne kontrol. En revision omfatter endvidere vurdering af, om ledelsens valg af regnskabspraksis er passende, om ledelsens regnskabsmæssige skøn er rimelige samt den samlede præsentation af årsregnskabet.

Det er vores opfattelse, at det opnåede revisionsbevis er tilstrækkeligt og egnet som grundlag for vores konklusion. Revisionen har ikke givet anledning til forbehold.

KONKLUSION

Det er vores opfattelse, at årsregnskabet giver et retvisende billede af selskabets aktiver, passiver og finansielle stilling pr. 31. december 2015 samt af resultatet af selskabets aktiviteter for regnskabsåret 1. januar 2015 - 31. december 2015 i overensstemmelse med årsregnskabsloven.

UDTALELSE OM LEDELSESBERETNINGEN

Vi har i henhold til årsregnskabsloven gennemlæst ledelsesberetningen. Vi har ikke foretaget yderligere handlinger i tillæg til den udførte revision af årsregnskabet.

Det er på denne baggrund vores opfattelse, at oplysningerne i ledelsesberetningen er i overensstemmelse med årsregnskabet.

København, den 22. februar 2016

Deloitte

Statsautoriseret Revisionspartnerselskab
CVR-nr. 33 96 35 56

Henrik Wellejus
Statsautoriseret revisor

Thomas Hjortkjær Petersen
Statsautoriseret revisor

ANVENDT REGNSKABSPRAKSIS

Årsrapporten er aflagt i overensstemmelse med årsregnskabslovens bestemmelser for regnskabsklasse C (stor).

Koncernregnskabet og årsregnskabet for 2015 er aflagt efter samme regnskabspraksis som i 2014.

GENERELT OM INDREGNING OG MÅLING

Aktiver indregnes i balancen, når det som følge af en tidligere begivenhed er sandsynligt, at fremtidige økonomiske fordele vil tilflyde koncernen, og aktivets værdi kan måles pålideligt.

Forpligtelser indregnes i balancen, når virksomheden som følge af en tidligere begivenhed har en retslig eller faktisk forpligtelse, og det er sandsynligt, at fremtidige økonomiske fordele vil fragå virksomheden, og forpligtelsens værdi kan måles pålideligt.

Ved første indregning måles aktiver og forpligtelser til kostpris. Målingen efter første indregning sker som beskrevet for hver enkelt regnskabspost nedenfor.

Ved indregning og måling tages hensyn til forudsigelige risici og tab, der fremkommer inden årsrapporten aflægges, og som be- eller afkræfter forhold, der eksisterede på balancedagen.

I resultatopgørelsen indregnes indtægter i takt med, at de indtjenes, mens omkostninger indregnes med de beløb, der vedrører regnskabsåret.

KONCERNREGNSKABET

Koncernregnskabet omfatter VP SECURITIES A/S (modervirksomheden), dattervirksomheder som kontrolleres af modervirksomheden samt joint ventures.

KONSOLIDERINGSPRINCIPPER

Koncernregnskabet udarbejdes på grundlag af regnskaber for VP SECURITIES A/S, dets dattervirksomheder samt joint ventures.

Udarbejdelse af koncernregnskabet er sket ved sammenlægning af regnskabsposter af ensartet karakter. Ved konsolideringen er foretaget eliminering af koncerninterne indtægter og omkostninger, interne mellemværender og

udbytter samt fortjenester og tab ved transaktioner mellem de konsoliderede virksomheder. De regnskaber, der er anvendt til brug for konsolideringen, udarbejdes i overensstemmelse med koncernens regnskabspraksis.

I koncernregnskabet indregnes dattervirksomhedernes regnskabsposter linje for linje ved fuld konsolidering. Koncernens andel i joint ventures, der anses som fælles kontrollerede virksomheder, indregnes efter indre værdis metode.

Kapitalandele i dattervirksomheder og joint ventures samt mellemværender såvel som transaktioner selskaberne imellem udlignes med den forholdsmæssige andel af dattervirksomheders henholdsvis joint ventures nettoaktiver på overtagelsestidspunktet opgjort til dagsværdi.

OMREGNING AF FREMMED VALUTA

Transaktioner i fremmed valuta omregnes ved første indregning til transaktionsdagens kurs. Tilgodehavender, gældsforpligtelser og andre monetære poster i fremmed valuta, som ikke er afregnet på balancedagen, omregnes til balancedagens valutakurs. Valutakursdifferencer, der opstår mellem transaktionsdagens kurs og kursen på betalingsdagen henholdsvis balancedagen, indregnes i resultatopgørelsen som finansielle poster.

Ved indregning af udenlandske dattervirksomheder, der er selvstændige enheder, omregnes resultatopgørelserne til gennemsnitlige valutakurser for månederne, såfremt valutakurserne ikke afviger væsentligt fra transaktionsdagens kurser.

Balanceposterne omregnes til balancedagens valutakurser.

Goodwill betragtes som tilhørende den selvstændige udenlandske enhed og omregnes til balancedagens kurs.

Kursdifferencer, opstået ved omregning af udenlandske dattervirksomheders egenkapital ved årets begyndelse til balancedagens valutakurser samt ved omregning af resultatopgørelser fra gennemsnitskurser til balancedagens valutakurser, indregnes direkte på egenkapitalen. Kursregulering af mellemværender med selvstændige udenlandske dattervirksomheder, der anses for en del af den samlede investering i den pågældende dattervirksomhed, indregnes direkte på egenkapitalen.

RESULTATOPGØRELSEN

Nettoomsætning

Nettoomsætning svarende til årets fakturerede salg indregnes i resultatopgørelsen, når levering af ydelser til køber har fundet sted. Nettoomsætning indregnes eksklusive moms, afgifter og rabatter i forbindelse med salget.

Andre eksterne omkostninger

Andre eksterne omkostninger omfatter blandt andet aktivitetsafhængige omkostninger, omkostninger til IT-drift, omkostninger til konsulentassistance, revisions- og tilsyns-omkostninger samt omkostninger til ejendomsdrift og kontorhold.

Personaleomkostninger

Personaleomkostninger omfatter løn og gager samt sociale omkostninger, pensioner m.v. til koncernens medarbejdere.

Af- og nedskrivninger

Af- og nedskrivninger af materielle og immaterielle anlægsaktiver består af regnskabsårets af- og nedskrivninger, opgjort ud fra aktivernes restværdier og den forventede økonomiske levetid. Nedskrivninger som følge af gennemførte nedskrivningstest, eller som følge af gevinst eller tab ved afhændelse af aktiverne er ligeledes inkluderet her.

Andre finansielle indtægter

Andre finansielle indtægter består af renteindtægter, nettokursgevinster vedrørende værdipapirer, gæld og transaktioner i fremmed valuta samt godtgørelse under aconto skatteordningen m.v.

Andre finansielle omkostninger

Andre finansielle omkostninger består af renteomkostninger, nettokurstab vedrørende værdipapirer, gæld og transaktioner i fremmed valuta samt tillæg under aconto skatteordningen m.v.

Skat

Årets skat, der består af årets aktuelle skat og ændring af udskudt skat indregnes i resultatopgørelsen med den del, der kan henføres til årets resultat, og direkte på egenkapitalen med den del, der kan henføres til posteringer direkte på egenkapitalen.

Modervirksomheden er sambeskattet med det danske

datterselskab. Den aktuelle danske selskabsskat fordeles mellem de sambeskattede virksomheder i forhold til disses skattepligtige indkomster (fuld fordeling med refusion vedrørende skattemæssige underskud).

BALANCEN

Immaterielle rettigheder m.v.

Øvrige immaterielle anlægsaktiver omfatter igangværende og færdiggjorte udviklingsprojekter samt software.

Udviklingsprojekter vedrørende produkter og processer, der er klart definerede og identificerbare, hvor den tekniske udnyttelsesgrad, tilstrækkelige ressourcer og et potentielt fremtidigt marked eller udviklingsmulighed i virksomheden kan påvises, og hvor det er hensigten at fremstille, markedsføre eller anvende det pågældende produkt eller den pågældende proces, indregnes som immaterielle anlægsaktiver. Øvrige udviklingsomkostninger indregnes som omkostninger i resultatopgørelsen, når omkostningerne afholdes.

Kostprisen for udviklingsprojekter omfatter omkostninger, herunder gager og afskrivninger, der direkte eller indirekte kan henføres til udviklingsprojekterne.

Færdiggjorte udviklingsprojekter afskrives lineært over den forventede brugstid. Afskrivningsperioden udgør syv år. Udviklingsprojekter, herunder igangværende projekter, nedskrives til genindvindingsværdi, såfremt denne er lavere end den regnskabsmæssige værdi.

Software måles til kostpris med fradrag af akkumulerede af- og nedskrivninger. Software afskrives over tre år.

Software nedskrives til genindvindingsværdi, såfremt denne er lavere end den regnskabsmæssige værdi.

Materielle anlægsaktiver

Indretning af lejede lokaler, tekniske anlæg og maskiner samt andre anlæg, driftsmateriel og inventar måles til kostpris med fradrag af akkumulerede af- og nedskrivninger. Der afskrives ikke på grunde, kunstgenstande eller andre aktiver, hvor værdien ikke forringes som følge af brugsslid-tage.

Kostprisen omfatter anskaffelsesprisen, omkostninger direkte tilknyttet anskaffelsen samt omkostninger til klargøring af aktivet indtil det tidspunkt, hvor aktivet er klar til at blive taget i brug.

Afskrivningsgrundlaget er kostprisen med fradrag af forventet restværdi efter afsluttet brugstid. Der foretages lineære afskrivninger baseret på følgende forventede økonomiske levetider:

- Produktionsanlæg og maskiner, 3-10 år
- Andre anlæg, driftsmateriel og inventar, 3-10 år
- Indretning lejede lokaler, 10 år

Aktiver med en kostpris under 25 t.kr. pr. enhed indregnes som omkostninger i resultatopgørelsen på anskaffelsestidspunktet.

Materielle anlægsaktiver nedskrives til genindvindingsværdi, såfremt denne er lavere end den regnskabsmæssige værdi. Fortjeneste og tab ved afhændelse af materielle anlægsaktiver opgøres som forskellen mellem salgsprisen med fradrag af salgskostninger og den regnskabsmæssige værdi på salgstidspunktet. Fortjeneste eller tab indregnes i resultatopgørelsen sammen med af- og nedskrivninger eller under andre driftsindtægter, i det omfang salgsprisen overstiger den oprindelige kostpris.

Kapitalandele i tilknyttede virksomheder

Kapitalandele i dattervirksomheder indregnes og måles efter den indre værdis metode (equity-metoden), hvilket indebærer, at kapitalandelene måles til den forholdsmæssige andel af virksomhedernes regnskabsmæssige indre værdi med tillæg eller fradrag af uafskrevet henholdsvis positiv og negativ goodwill og med tillæg eller fradrag af urealiserede koncerninterne fortjenester og tab.

I resultatopgørelsen indregnes modervirksomhedens andel af virksomhedernes resultat efter eliminering af urealiserede koncerninterne fortjenester og tab og med fradrag eller tillæg af afskrivning på henholdsvis goodwill og negativ goodwill.

Dattervirksomheder med negativ regnskabsmæssig indre værdi måles til 0 kr., og et eventuelt tilgodehavende hos disse virksomheder nedskrives med andelen af den negative indre værdi, hvis det vurderes uerholdeligt. Hvis den regnskabsmæssige, negative indre værdi overstiger tilgodeha-

vendet, indregnes det resterende beløb under hensatte forpligtelser, hvis der er en retlig eller faktisk forpligtelse til at dække den pågældende associerede virksomheds forpligtelser.

Nettoopskrivning af kapitalandele i dattervirksomheder overføres i forbindelse med resultatdisponeringen til reserve for nettoopskrivning efter den indre værdis metode under egenkapitalen.

Kapitalandele i joint ventures

Kapitalandele i joint ventures indregnes og måles efter den indre værdis metode (equity-metoden). Dette indebærer, at kapitalandelene måles til den forholdsmæssige andel af den regnskabsmæssige indre værdi med tillæg eller fradrag af goodwill og med tillæg eller fradrag af urealiserede fortjenester og tab.

I resultatopgørelsen indregnes modervirksomhedens andel af resultat efter eliminering af urealiserede koncerninterne fortjenester og tab og med fradrag eller tillæg af afskrivning på henholdsvis goodwill og negativ goodwill.

Joint ventures med negativ regnskabsmæssig indre værdi måles til 0 kr., og et eventuelt tilgodehavende nedskrives med andelen af den negative indre værdi, hvis det vurderes uerholdeligt. Hvis den regnskabsmæssige, negative indre værdi overstiger tilgodehavendet, indregnes det resterende beløb under hensatte forpligtelser, hvis der er en retlig eller faktisk forpligtelse til at dække de pågældende forpligtelser. Nettoopskrivning af kapitalandele i joint ventures overføres i forbindelse med resultatdisponeringen til reserve for nettoopskrivning efter den indre værdis metode under egenkapitalen.

Tilgodehavender

Tilgodehavender måles til amortiseret kostpris, der sædvanligvis svarer til nominel værdi, med fradrag af nedskrivninger til imødegåelse af forventede tab.

Udskudt skat

Udskudt skat indregnes af alle midlertidige forskelle mellem regnskabsmæssige og skattemæssige værdier af aktiver og forpligtelser, hvor den skattemæssige værdi af aktiverne opgøres med udgangspunkt i den planlagte anvendelse af det enkelte aktiv.

Udskudte skatteaktiver, herunder skatteværdien af fremførselsberettigede, skattemæssige underskud, indregnes i balancen med den værdi, aktivet forventes at kunne realiseres til, enten ved modregning i udskudte skatteforpligtelser eller som nettoskatteaktiver.

Tilgodehavende og skyldig selskabsskat

Aktuelle skatteforpligtelser eller tilgodehavende aktuel skat indregnes i balancen opgjort som beregnet skat af årets skattepligtige indkomst reguleret for betalt aconto skat.

Periodeafgrænsningsposter

Periodeafgrænsningsposter indregnet under aktiver omfatter afholdte omkostninger, der vedrører efterfølgende regnskabsår. Periodeafgrænsningsposter måles til kostpris.

Værdipapirer og kapitalandele

Værdipapirer indregnet under omsætningsaktiver omfatter børsnoterede aktier og obligationer, der måles til officielt noterede kurser på balancedagen, samt kapitalandele, der måles efter den indre værdis metode (equity-metoden) eller lavere skønnet markedsværdi. Såvel realiserede som urealiserede kursgevinster og kurstab medtages i resultatopgørelsen under finansielle poster.

Likvide beholdninger

Likvide beholdninger omfatter kontante beholdninger og bankindeståender.

Egne kapitalandele

Anskaffelses- og afståelsessummer samt udbytte for egne kapitalandele indregnes direkte på overført resultat under egenkapitalen. Gevinster og tab ved salg indregnes således ikke i resultatopgørelsen. Kapitalnedsættelse ved annullering af egne kapitalandele reducerer virksomhedskapitalen med et beløb svarende til kapitalandelenes nominelle værdi.

Udbytte

Udbytte indregnes som en gældsforpligtelse på tidspunktet for vedtagelse på generalforsamlingen. Det foreslåede udbytte for regnskabsåret vises som en særskilt post i egenkapitalen.

Gældsforpligtelser

Gældsforpligtelser måles til amortiseret kostpris, der sædvanligvis svarer til nominel værdi.

Leasingforpligtelser

Leasingydelser vedrørende operationelle leasingaftaler indregnes lineært i resultatopgørelsen over leasingperioden.

Pengestrømsopgørelsen

Pengestrømsopgørelsen for koncernen præsenteres efter den indirekte metode og viser pengestrømme vedrørende drift, investeringer og finansiering samt koncernens likvider ved årets begyndelse og slutning. Der er ikke udarbejdet særskilt pengestrømsopgørelse for modervirksomheden, da denne er indeholdt i pengestrømsopgørelsen for koncernen. Pengestrømme vedrørende driftsaktiviteter opgøres som driftsresultatet reguleret for ikke-kontante driftsposter, ændring i driftskapital og med fradrag af betalt selskabsskat.

Pengestrømme vedrørende investeringsaktiviteter omfatter betalinger i forbindelse med køb, salg og udvikling af immaterielle og materielle anlægsaktiver.

Pengestrømme vedrørende finansieringsaktiviteter omfatter ændringer i størrelse eller sammensætning af modervirksomhedens aktiekapital og omkostninger forbundet hermed samt optagelse af lån, afdrag på rentebærende gæld, køb af egne aktier samt betaling af udbytte.

Likvider omfatter likvide beholdninger og kortfristede værdipapirer med ubetydelig kursrisiko.

KONCERNENS RESULTATOPGØRELSE FOR 2015

T.KR.	NOTE	2015	2014
Nettoomsætning	1	411.276	398.800
Andre eksterne omkostninger		-127.071	-152.621
Bruttoresultat		284.205	246.179
Personaleomkostninger	2	-121.910	-162.476
Af- og nedskrivninger	3	-2.890	-2.842
Andre driftsindtægter		1.093	-
Driftsresultat		160.498	80.861
Indtægter af kapitalandele i associerede virksomheder		-1.085	-
Andre finansielle indtægter	5	2.917	3.352
Andre finansielle omkostninger	6	-3.324	-536
Resultat af ordinære aktiviteter før skat		159.006	83.677
Skat af ordinært resultat	7	-36.438	-20.581
Årets resultat		122.568	63.096
Udbytte for regnskabsåret indregnet under egenkapital		-	60.000
Overført resultat		122.568	3.096
Forslag til resultatdisponering		122.568	63.096

KONCERNENS BALANCE PR. 31. DECEMBER 2015

T.KR.	NOTE	2015	2014
Udviklingsprojekter under udførelse	8	77.289	-
Immaterielle anlægsaktiver		77.289	-
Produktionsanlæg og maskiner	9	1.643	2.404
Andre anlæg, driftsmateriel og inventar	9	3.985	4.974
Indretning af lejede lokaler	9	2.457	3.186
Materielle anlægsaktiver		8.085	10.564
Kapitalandele i associerede virksomheder	10	3.363	-
Finansielle anlægsaktiver		3.363	-
Anlægsaktiver		88.737	10.564
Tilgodehavender fra salg og tjenesteydelser		43.734	40.794
Tilgodehavende hos associerede virksomheder		6	-
Udskudt skat	11	-	1.452
Andre tilgodehavender		7.860	7.618
Tilgodehavende selskabsskat		17.876	-
Periodeafgrænsningsposter	12	14.347	12.404
Tilgodehavender		83.813	62.268
Andre værdipapirer og kapitalandele		97.956	95.179
Likvide beholdninger		76.798	111.825
Omsætningsaktiver		258.567	269.272
Aktiver		347.304	279.836

KONCERNENS BALANCE PR. 31. DECEMBER 2015

T.KR.	NOTE	2015	2014
Virksomhedskapital		40.000	40.000
Øvrige lovpligtige reserver		61.176	61.176
Reserve for udviklingsomkostninger		77.289	-
Overført overskud eller underskud		99.384	53.235
Foreslået udbytte for regnskabsåret		-	60.000
Egenkapital og bunden fondsreserve		277.849	214.411
Udskudt skat	11	15.436	-
Hensatte forpligtelser		15.436	-
Leverandører af varer og tjenesteydelser		13.433	14.422
Skyldig selskabsskat		-	4.784
Anden gæld		40.586	46.219
Kortfristede gældsforpligtelser		54.019	65.425
Gældsforpligtelser		69.455	65.425
Passiver		347.304	279.836
Øvrige noter			
Honorar til generalforsamlingsvalgt revisor	4		
Ikke-indregnede leje- og leasingforpligtelser	14		
Eventualforpligtelser	15		

KONCERNENS EGENKAPITAL- OPGØRELSE FOR 2015

T.KR.	VIRKSOMHEDS- KAPITAL	ØVRIGE LOVPLIGTIGE RESERVER	RESERVE FOR UDVIKLINGS- OMKOST- NINGER	OVERFØRT OVERSKUD ELLER UNDERSKUD	FORSLAG TIL UDBYTTTE FOR REGN- SKABSÅRET	I ALT KR.
Egenkapital primo	40.000	61.176	-	53.235	60.000	214.411
Udbetalt ordinært udbytte	-	-	-	-	-60.000	-60.000
Valutakursreguleringer	-	-	-	-75	-	-75
Udbytte egne aktier	-	-	-	945	-	945
Overført resultat	-	-	77.289	45.279	-	122.568
Egenkapital ultimo	40.000	61.176	77.289	99.384	-	277.849

LOVPLIGTIG HENLÆGGELSE TIL BUNDEN FONDSRESERVE

Som led i omdannelsen af den private selvejende institution Værdipapircentralen til aktieselskab blev der etableret en bunden fondsreserve svarende til værdien af de af den selvejende institution indskudte aktiver efter fradrag af den indskudte gæld. I henhold til lov om værdipapirhandel m.v. skal VP SECURITIES A/S henlægge 10 procent af årets overskud, der ikke medgår til dækning af underskud fra tidligere år, til fondsreserven. Henlæggelsen kan dog ikke overstige den forrentning af fondsreserven, der svarer til renten beregnet i henhold til § 213, stk. 2 i lov om finansiel virksomhed med fradrag af en forholdsmæssig andel af årets selskabsskat. For regnskabsåret 2015 skal sidstnævnte begrænsningsregel benyttes. Da renten i henhold til § 213, stk. 2 i lov om finansiel virksomhed har været 0 procent i både 1. og 2. halvår 2015, er der således ingen regulering for 2015.

KONCERNENS PENGESTRØMS- OPGØRELSE FOR 2015

T.KR.	NOTE	2015	2014
Driftsresultat		160.498	80.861
Af- og nedskrivninger		2.890	2.842
Ændring i arbejdskapital	13	-11.547	4.825
Pengestrømme vedrørende primær drift		151.841	88.528
Modtagne finansielle indtægter		1.885	2.796
Betalte finansielle omkostninger		-158	-
Betalt selskabsskat		-42.210	-13.698
Pengestrømme vedrørende drift		111.358	77.626
Tilgang imaterielle anlægsaktiver		-77.289	-
Køb mv. af materielle anlægsaktiver		-795	-2.365
Salg af materielle anlægsaktiver		368	145
Pengestrømme vedrørende investeringer		-77.716	-2.220
Udbetalt udbytte		-60.000	-60.000
Udbytte af egne aktier		945	945
Pengestrømme vedrørende finansiering		-59.055	-59.055
Ændring i likvider		-25.413	16.351
Likvider primo		207.004	190.430
Omklassifikation		-4.633	-
Valutakursreguleringer af likvider		-2.204	223
Likvider ultimo		174.754	207.004
Likvider sammensætter sig af:			
Likvide beholdninger		76.798	111.825
Værdipapirer		97.956	95.179
Likvider ultimo		174.754	207.004

KONCERNENS NOTER

T.KR.	NOTE	2015	2014
1. NETTOOMSÆTNING			
CSD & Securities Services		371.992	351.844
Issuer Services		39.284	46.956
		411.276	398.800
<i>Af den samlede nettoomsætning for koncernen udgør salget til udenlandske kunder 90.955 t.kr. (2014: 83.066 t.kr.).</i>			
2. PERSONALEOMKOSTNINGER			
Gager og lønninger		95.493	135.457
Pensioner		11.112	12.450
Andre omkostninger til social sikring		15.305	14.569
		121.910	162.476
Heraf samlet vederlag til direktion og bestyrelse		4.080	3.975
Gennemsnitligt antal fuldtidsansatte medarbejdere		176	176
3. AF- OG NEDSKRIVNINGER			
Afskrivninger på immaterielle anlægsaktiver		-	7
Nedskrivninger på immaterielle anlægsaktiver		-	15
Afskrivninger på materielle anlægsaktiver		2.949	2.857
Tab og gevinst ved salg af immaterielle og materielle anlægsaktiver		-59	-37
		2.890	2.842
4. HONORAR TIL GENERALFORSAMLINGSVALGT REVISOR			
Lovpligtig revision		827	805
Andre erklæringsopgaver med sikkerhed		3	4
Skatte-, moms- og afgiftsrådgivning		350	386
Andre ydelser		982	276
		2.162	1.320

KONCERNENS NOTER

T.KR.	NOTE	2015	2014
5. ANDRE FINANSIELLE INDTÆGTER			
Renteindtægter i øvrigt		1.800	2.863
Dagsværdireguleringer		45	281
Øvrige finansielle indtægter		1.072	208
		2.917	3.352
6. ANDRE FINANSIELLE OMKOSTNINGER			
Renteindtægter i øvrigt		157	-
Dagsværdireguleringer		2.946	70
Øvrige finansielle omkostninger		211	466
		3.324	536
7. SKAT AF ORDINÆRT RESULTAT			
Aktuel skat		19.589	20.544
Ændring af udskudt skat		16.888	37
Regulering vedrørende tidligere år		-39	-
		36.438	20.581

T.KR.	UDVIKLINGS- PROJEKTER UNDER UDFØRELSE	FÆRDIGGJORTE UDVIKLINGS- PROJEKTER	ERHVERVEDE LICENSER	GOODWILL
8. IMMATERIELLE ANLÆGSAKTIVER				
Kostpris primo	-	26.317	4.100	69.450
Tilgang	77.289	-	-	-
Kostpris ultimo	77.289	26.317	4.100	69.450
Af- og nedskrivninger primo	-	-26.317	-4.100	-69.450
Af- og nedskrivninger ultimo	-	-26.317	-4.100	-69.450
Regnskabsmæssig værdi ultimo	77.289	-	-	-

KONCERNENS NOTER

T.KR.	PRODUKTIONS- ANLÆG OG MASKINER	ANDRE ANLÆG, DRIFTS- MATERIEL OG INVENTAR	INDRETNING AF LEJEDE LOKALER
9. MATERIELLE ANLÆGSAKTIVER			
Kostpris primo	9.456	11.350	7.290
Tilgange	436	359	-
Afgange	-443	-1.064	-
Kostpris ultimo	9.449	10.645	7.290
Af- og nedskrivninger primo	-7.052	-6.376	-4.104
Årets afskrivninger	-1.197	-1.024	-729
Tilbageførsel ved afgang	443	740	-
Af- og nedskrivninger ultimo	-7.806	-6.660	-4.833
Regnskabsmæssig værdi ultimo	1.643	3.385	2.457

T.KR.	HJEMSTED	SELSKABS- FORM	EJERANDEL PROCENT	EGENKAPITAL	RESULTAT
10. KAPITALINTERESSER I ASSOCIEREDE VIRKSOMHEDER					
Nordic Trustee A/S	København	ApS	50	6.726	-2.170

KONCERNENS NOTER

T.KR.	NOTE	2015	2014
11. UDSKUDT SKAT			
Immaterielle anlægsaktiver		-17.000	-
Materielle anlægsaktiver		-220	-333
Værdipapirer og kapitalandele		456	457
Fremførbare skattemæssige sær underskud		1.328	1.328
		-15.436	1.452

12. PERIODEAFGRÆNSNINGSPOSTER

Koncernens periodeafgrænsningsposter består primært af periodiserede forudbetalte omkostninger vedrørende flerårige kontrakter med leverandører.

T.KR.	NOTE	2015	2014
13. ÆNDRING I ARBEJDSKAPITAL			
Ændring i tilgodehavender		-5.115	991
Ændring i leverandørgæld m.v.		-6.432	3.834
		-11.547	4.825

14. IKKE-INDREGNEDE LEJE- OG LEASINGFORPLIGTELSE

Selskabet har indgået et gensidigt uopsigeligt lejemål frem til 2017. Den årlige forpligtelse udgør 16.400 t.kr.

I dattervirksomheden VP LUX er der indgået et gensidigt uopsigeligt lejemål frem til 2017. Den årlige forpligtelse udgør 1.145 t.kr.

15. EVENTUALFORPLIGTELSE

Erstatningsforpligtelser

VP SECURITIES A/S er, som registreringsvirksomhed objektivt ansvarlig i henhold til lov om værdipapirhandel for tab opstået som følge af egne fejl i forbindelse med registrering, ændring eller udslettelse af rettigheder på konti i VP SECURITIES A/S eller udbetalinger herfra. Den samlede erstatning for tab, der er en følge af samme fejl, kan ikke overstige 500 mio. kr. Tilsvarende erstatningsforpligtelse er gældende for VP SECURITIES A/S i dets egenskab af kontoførende institut.

VP LUX S.à r.l. er, som virksomhed underlagt luxembourgsk ret, ansvarlig for tab opstået som følge af egne fejl i forbindelse med selskabets virksomhed. Selskabets samlede erstatning for tab, der er en følge af samme fejl, er begrænset til 25 mio. EUR.

Dækning af garant

Herudover hæfter VP SECURITIES A/S i dets egenskab af kontoførende institut for andres fejl i henhold til indgået aftale mellem danske kontoførende institutter tilsluttet VP SECURITIES A/S. Erstatningsforpligtelsen i henhold hertil kan ved det nuværende aktivitetsniveau ikke overstige 695 t.kr. pr. fejl.

KONCERNENS NOTER

Sambeskatning

Moderselskabet hæfter solidarisk med de sambeskattede koncernvirksomheder for den samlede skatteforpligtelse. Der påhviler ingen skatteforpligtelse for de sambeskattede koncernvirksomheder pr. 31. december 2015.

Momsforpligtelse

Moderselskabet hæfter solidarisk med fællesregistrerede koncernvirksomheder for den samlede momsforpligtelse. Momsforpligtelse i fællesregistrerede koncernvirksomheder udgør 466 t.kr.

Fratrædelsesforpligtelser

For den administrerende direktør gælder den ordinære opsigelsesperiode på 12 måneder. I tilfælde hvor direktøren afgår ved døden, er selskabet forpligtet til at udbetale seks måneders vederlag til direktørens efterladte.

MODERVIRKSOMHEDENS RESULTATOPGØRELSE FOR 2015

T.KR.	NOTE	2015	2014
Nettoomsætning	1	371.724	348.372
Andre eksterne omkostninger		-103.215	-123.908
Bruttoresultat		268.509	224.464
Personaleomkostninger	2	-107.296	-145.157
Af- og nedskrivninger	3	-2.809	-2.614
Andre drifts indtægter		1.093	-
Driftsresultat		159.497	76.693
Indtægter af kapitalandele i tilknyttede virksomheder		1.828	5.715
Indtægter af kapitalandele i associerede virksomheder		-1.085	-540
Andre finansielle indtægter	5	1.288	523
Andre finansielle omkostninger	6	-3.071	-440
Resultat af ordinære aktiviteter før skat		158.457	81.951
Skat af ordinært resultat	7	-35.889	-18.855
Årets resultat		122.568	63.096
Udbytte for regnskabsåret indregnet under egenkapital		-	60.000
Overført resultat		122.568	3.096
Forslag til resultatdisponering		122.568	63.096

MODERVIRKSOMHEDENS BALANCE PR. 31. DECEMBER 2015

T.KR.	NOTE	2015	2014
Udviklingsprojekter under udførelse	8	77.289	-
Immaterielle anlægsaktiver		77.289	-
Produktionsanlæg og maskiner	9	1.643	2.404
Andre anlæg, driftsmateriel og inventar	9	3.805	4.734
Indretning af lejede lokaler	9	2.345	3.052
Materielle anlægsaktiver		7.793	10.190
Kapitalandele i tilknyttede virksomheder	10	46.013	129.259
Kapitalandele i associerede virksomheder	10	3.363	4.448
Finansielle anlægsaktiver		49.376	133.707
Anlægsaktiver		134.458	143.897
Tilgodehavender fra salg og tjenesteydelser		34.595	32.778
Tilgodehavender hos tilknyttede virksomheder		2.943	19.446
Tilgodehavender hos associerede virksomheder		6	211
Andre tilgodehavender		7.855	6.403
Tilgodehavende selskabsskat	12	19.013	1.878
Periodeafgrænsningsposter	13	13.188	11.360
Tilgodehavender		77.600	72.076
Andre værdipapirer og kapitalandele		75.893	7.878
Likvide beholdninger		57.533	52.537
Omsætningsaktiver		211.026	132.491
Aktiver		345.484	276.388

MODERVIRKSOMHEDENS BALANCE PR. 31. DECEMBER 2015

T.KR	NOTE	2015	2014
Virksomhedskapital	14	40.000	40.000
Øvrige lovpligtige reserver		61.176	61.176
Reserve for udviklingsomkostninger		77.289	-
Overført overskud eller underskud		99.384	53.235
Foreslået udbytte for regnskabsåret		-	60.000
Egenkapital		277.849	214.411
Udskudt skat	11	16.945	76
Hensatte forpligtelser		16.945	76
Leverandør af varer og tjenesteydelser		13.221	14.081
Selskabsskat	12	-	4.805
Gæld til tilknyttede virksomheder		-	119
Anden gæld		37.469	42.896
Kortfristede gældsforpligtelser		50.690	61.901
Gældsforpligtelser		67.635	61.977
Passiver		345.484	276.388
Øvrige noter			
Honorar til generalforsamlingsvalgt revisor	4		
Nærtstående parter med bestemmende indflydelse	15		
Ejerforhold	16		

MODERVIRKSOMHEDENS EGENKAPITALOPGØRELSE PR. 31. DECEMBER 2015

T.KR.	VIRKSOMHEDS- KAPITAL	ØVRIGE LOVPLIGTIGE RESERVER	RESERVE FOR UDVIKLINGS- OMKOST- NINGER	OVERFØRT OVERSKUD ELLER UNDERSKUD	FORSLAG TIL UDBYTTTE FOR REGN- SKABSÅRET	I ALT KR.
Egenkapital primo	40.000	61.176	-	53.235	60.000	214.411
Udbetalt ordinært udbytte	-	-	-	-	-60.000	-60.000
Valutakursreguleringer	-	-	-	-75	-	-75
Udbytte egne aktier	-	-	-	945	-	945
Overført resultat	-	-	77.289	45.279	-	122.568
Egenkapital ultimo	40.000	61.176	77.289	99.384	-	277.849

LOVPLIGTIG HENLÆGGELSE TIL BUNDEN FONDSRESERVE

Som led i omdannelsen af den private selvejende institution Værdipapircentralen til aktieselskab blev der etableret en bunden fondsreserve svarende til værdien af de af den selvejende institution indskudte aktiver efter fradrag af den indskudte gæld. I henhold til lov om værdipapirhandel m.v. skal VP SECURITIES A/S henlægge 10 procent af årets overskud, der ikke medgår til dækning af underskud fra tidligere år, til fondsreserven. Henlæggelsen kan dog ikke overstige den forrentning af fondsreserven, der svarer til renten beregnet i henhold til § 213, stk. 2 i lov om finansiel virksomhed med fradrag af en forholdsmæssig andel af årets selskabsskat. For regnskabsåret 2015 skal sidstnævnte begrænsningsregel benyttes. Da renten i henhold til § 213, stk. 2 i lov om finansiel virksomhed har været 0 procent i både 1. og 2. halvår 2015, er der således ingen regulering for 2015.

MODERVIRKSOMHEDENS NOTER

T.KR.	NOTE	2015	2014
1. NETTOOMSÆTNING			
CSD & Securities Services		363.526	341.814
Issuer Services		8.198	6.558
		371.724	348.372
2. PERSONALEOMKOSTNINGER			
Gager og lønninger		83.055	120.858
Pensioner		10.194	11.236
Andre omkostninger til social sikring		14.047	13.063
		107.296	142.157
Heraf samlet vederlag til direktion og bestyrelse		4.080	3.975
Gennemsnitligt antal fuldtidsansatte medarbejdere		156	156
3. AF- OG NEDSKRIVNINGER			
Afskrivninger på materielle anlægsaktiver		2.868	2.651
Tab og gevinst ved salg af immaterielle og materielle anlægsaktiver		-59	-37
		2.809	2.614
4. HONORAR TIL GENERALFORSAMLINGSVALGT REVISOR			
Lovpligtig revision		665	652
Andre erklæringsopgaver med sikkerhed		3	4
Skatte-, moms- og afgiftsrådgivning		232	305
Andre ydelser		980	260
		1.880	1.221
5. ANDRE FINANSIELLE INDTÆGTER			
Renteindtægter i øvrigt		1.245	523
Øvrige finansielle indtægter		43	-
		1.288	523

MODERVIRKSOMHEDENS NOTER

T.KR.	PRODUKTIONS- ANLÆG OG MASKINER	ANDRE ANLÆG, DRIFTS- MATERIEL OG INVENTAR	INDRETNING AF LEJEDE LOKALER
9. MATERIELLE ANLÆGSAKTIVER			
Kostpris primo	9.456	10.344	7.075
Tilgange	436	359	-
Afgange	-443	-1.064	-
Kostpris ultimo	9.449	9.639	7.075
Af- og nedskrivninger primo	-7.052	-5.610	-4.023
Årets afskrivninger	-1.197	-964	-707
Tilbageførsel ved afgang	443	740	-
Af- og nedskrivninger ultimo	-7.806	-5.834	-4.730
Regnskabsmæssig værdi ultimo	1.643	3.805	2.345

T.KR.	KAPITAL- ANDELE I TILKNYTTETE VIRKSOM- HEDER	KAPITAL- ANDELE I ASSOCIEREDE VIRKSOM- HEDER
10. FINANSIELLE ANLÆGSAKTIVER		
Kostpris primo	120.776	5.000
Afgange	-260	-
Kostpris ultimo	120.516	5.000
Opskrivninger primo	8.483	-552
Valutakursregulering	-74	-
Andel af årets resultat efter skat	1.828	-1.085
Udbytte	-85.000	-
Tilbageførsel ved afgange	260	-
Opskrivninger ultimo	-74.503	-1.637
Regnskabsmæssig værdi ultimo	46.013	3.363

T.KR.	HJEMSTED	SELSKABS- FORM	EJERANDEL PROCENT	EGENKAPITAL	RESULTAT
DATTERVIRKSOMHEDER					
VP SERVICES A/S	København	A/S	100	23.365	1.483
VP LUX S.à r.l.	Luxembourg	S.à r.l.	100	13.217	378
VP MEX ApS	København	ApS	100	8.103	-33
KAPITALINTERESSER I ASSOCIEREDE VIRKSOMHEDER					
Nordic Trustee A/S	København	ApS	50	6.726	-2.170

Egenkapital i er datterselskaberne indregnet efter lokale regnskabsregler. Der er derfor en forskel i behandlingen af udskudt skat på 1.328 t.kr.

MODERVIRKSOMHEDENS NOTER

T.KR.	NOTE	2015	2014
11. UDSKUDT SKAT			
Immaterielle anlægsaktiver		-17.000	-
Materielle anlægsaktiver		-245	-369
Værdipapirer og kapitalandele		300	293
		-16.945	-76

12. SELSKABSSKAT

Af den angivne tilgodehavende selskabsskat på i alt 19.013 t.kr. udgør sambeskatningsbidrag 695 t.kr.

13. PERIODEAFGRÆNSNINGSPOSTER

Modervirksomhedens periodeafgrænsningsposter består primært af periodiserede forudbetalte omkostninger vedrørende flerårige kontrakter med leverandører.

T.KR.	ANTAL	PÅLYDENDE VÆRDI	NOMINEL VÆRDI
14. VIRKSOMHEDSKAPITAL			
Aktiekapital	40.000	1	40.000
	40.000	1	40.000

Aktierne er ikke opdelt i klasser, og der har ikke været ændringer i aktiekapitalen de seneste fem regnskabsår.

15. NÆRTSTÅENDE PARTER MED BESTEMMENDE INDFLYDELSE

Nærtstående parter med bestemmende indflydelse: Ingen.

16. EJERFORHOLD

VP ejer 630 stk. egne aktier svarende til 1,6 procent af aktiekapitalen.

Selskabet har registreret følgende aktionærer med mere end 5 procent af aktiekapitalens stemmerettigheder eller pålydende værdi:

- Danmarks Nationalbank, København
- Danske Bank A/S, København
- Nykredit A/S, København
- Nordea A/S, København

DEFINITION HOVED- OG NØGLETAL

Hoved- og nøgletal er defineret og beregnet i overensstemmelse med Finansforenings "Anbefalinger & Nøgletal 2015".

Nøgletal	Beregningsformel	Nøgletal udtrykker
Bruttomargin (procent)	$\frac{\text{Bruttoresultat} \times 100}{\text{Nettoomsætning}}$	Virksomhedens driftsmæssige indtjening.
Nettomargin (procent)	$\frac{\text{Årets resultat} \times 100}{\text{Nettoomsætning}}$	Virksomhedens indtjening.
Afkast af investeret kapital (procent)	$\frac{\text{NOPAT} \times 100}{\text{Gns. investeret kapital}}$	Det afkast, som virksomheden genererer af operationelle aktiver.
Egenkapitalens forretning (procent)	$\frac{\text{Årets resultat ekskl. minoriteter} \times 100}{\text{Gns. egenkapital ekskl. minoriteter}}$	Virksomhedens forrentning af den kapital, som ejerne har investeret i virksomheden.
Soliditetsgrad (procent)	$\frac{\text{Egenkapital ekskl. minoriteter} \times 100}{\text{Samlede aktiver}}$	Virksomhedens finansielle styrke.
Resultat pr. aktie (kroner)	$\frac{\text{Årets resultat}}{\text{Antal aktier}}$	
Udbytte pr. aktie (kroner)	$\frac{\text{Udbetalt udbytte}}{\text{Antal aktier}}$	

NOPAT (Net operating profit after tax).

Nettorentebærende gæld er defineret som rentebærende forpligtelser, fratrukket rentebærende aktiver, herunder værdipapirer, likvide beholdninger.

ORDLISTE

CENTRAL COUNTER PARTY (CCP)

Central Counter Party – den engelske betegnelse for en central modpart. En CCP stiller sig mellem køber og sælger i en værdipapirhandel og garanterer derved afviklingen af handlen for begge parter.

CORPORATE ACTIONS

Corporate actions er forhold, som påvirker en udsteder og de værdipapirer, der er udstedt af udsteder. Eksempelvis udstedelse, kapitaludvidelse eller dividende. Corporate Actions vedrører ikke alene aktier men også obligationer og Invest beviser.

CORPORATE BONDS

Erhvervsobligationer.

COVERED BONDS

Særligt dækkede obligationer udstedt på baggrund af boliglån med pant i fast ejendom.

CSD

Central Securities Depository – den engelske betegnelse for værdipapircentral.

CSD-FORORDNINGEN/CSD-R

Forordning nr. 909/2014/EU af 23. juli 2014 om værdipapirafviklingen i EU og om værdipapircentraler (CSD'er).

EMTN-PROGRAM

European Medium Term Note – betegnelse for en af formerne for erhvervsobligationsudstedelser.

EUROSYSTEMET

Eurosystemet består af Den Europæiske Centralbank og de nationale centralbanker i de lande, der har indført euroen.

GARANTIORDNING

VP hæfter i henhold til værdipapirhandelsloven for registreringsfejl m.v. på et objektivt ansvarsgrundlag. Dette ansvar er under den nuværende lov- og vedtægtsbestemte garantiordning dækket af et garanteret kapitalberedskab fra de kontoførende institutter i VP på i alt 1,1 mia. kr.

HVIDVASK

I forbindelse med flere af VP's forretningsaktiviteter forebygges og bekæmpes hvidvask, jf. Hvidvaskloven og øvrig hvidvaskregulering. Hvidvaskreguleringen medvirker til bekæmpelse af kriminalitet ved at begrænse mulighederne for misbrug af det finansielle system til hvidvask af penge (skaffe sig økonomisk udbytte fra en strafbar handling, der fremstår som om, det er erhvervet på lovlige vis) og finansiering af terrorisme, og ved at lette politiets efterforskning af

kriminalitet, herunder terrorisme.

ISIN-KODE

En ISIN-kode er den unikke kode for et værdipapir.

KONTOFØRENDE INSTITUT

Pengeinstitut, der kan oprette depoter i VP og foretage registreringer på disse, dvs. overføre værdipapirer, indrapportere handler til afvikling, registrere pant, udlæg eller andre begrænsninger på et depot. De kontoførende institutter er yderligere tildelt en række roller i håndteringen af værdipapirer, herunder udstedelse, udbetaling af rente, udbytte, afvikling af handler osv.

MIFID II

Markets in Financial Instruments Directive II – Europa-Parlamentets og Rådets direktiv 2014/65/EU om markeder for finansielle instrumenter (MiFID II), der blev vedtaget den 15. maj 2014.

MIFIR

Markets in Financial Instruments Regulation – Europa-Parlamentets og Rådets forordning (EU) nr. 600/2014 om markeder for finansielle instrumenter (MiFIR), der blev vedtaget den 15. maj 2014.

ORDER ROUTING

"Order routing" er processen, hvorved en købs- eller salgsordre bliver leveret fra investor til en udsteder, som derefter stiller en pris og dermed indgår en bindende handel.

SECURITICERING

Securitisering er en finansiell metode, der gør det muligt at anvende finansielle aktiver for eksempel udlån som sikkerhed. På den måde omdannes illikvide aktiver til likvide omsættelige aktiver, og kreditrisikoen kan sælges på de finansielle markeder.

T2S

TARGET2-Securities, som er navnet på den fælles europæiske afviklingsplatform, som VP tilslutter sig i september 2016 for så vidt angår afvikling i EUR og i 2018 for så vidt angår afvikling i DKK.

T+2

T angiver handelsdagen for værdipapirer, og afvikling med T+2 angiver, at afviklingen finder sted to dage efter handelsdagen.



VP SECURITIES A/S
Weidekampsgade 14
DK-2300 Copenhagen S
P +45 4358 8888
W vp.dk
E vp@vp.dk

CVR nr. 21 59 93 36