



Tlf.: +45 76 35 56 00  
kolding@bdo.dk  
www.bdo.dk

BDO Statsautoriseret revisionsaktieselskab  
Kolding Åpark 8A, 7. sal  
DK-6000 Kolding  
CVR no. 20 22 26 70

**DANFOREL HOLDING APS**

**SLAGTERIVEJ 2, 7200 GRINDSTED**

**ÅRSRAPPORT**  
*ANNUAL REPORT*

**1. MAJ 2020 - 30. APRIL 2021**  
*1 MAY 2020 - 30 APRIL 2021*

**Årsrapporten er fremlagt og godkendt på  
selskabets ordinære generalforsamling,  
den 30. september 2021**

*The Annual Report has been presented and adopted at  
the Company's Annual General Meeting on 30 September  
2021*

---

**Carl Erik Skovgaard**

*The English part of this document is an unofficial translation of the original Danish text, and in case of any discrepancy between the Danish text and the English translation, the Danish text shall prevail.*

**CVR-NR. 21 54 28 49**  
**CVR NO. 21 54 28 49**

**INDHOLDSFORTEGNELSE**  
**CONTENTS**

	<b>Side</b> <b>Page</b>
<b>Selskabsoplysninger</b> <i>Company Details</i>	
Selskabsoplysninger ..... <i>Company Details</i>	3
Koncernoversigt..... <i>Group Structure</i>	4
<b>Erklæringer</b> <i>Statement and Report</i>	
Ledelsespåtegning..... <i>Board of Directors Statement and Management's Statement</i>	5
Den uafhængige revisors revisionspåtegning..... <i>Independent Auditor's Report</i>	6-10
<b>Ledelsesberetning</b> <i>Management Commentary</i>	
Hoved- og nøgletal for koncernen..... <i>Financial Highlights of the Group</i>	11-12
Ledelsesberetning..... <i>Management Commentary</i>	13-15
<b>Koncern- og årsregnskab 1. maj 2020 - 30. april 2021</b> <i>Consolidated and Parent Company Financial Statements 1 May 2020 - 30 April 2021</i>	
Resultatopgørelse..... <i>Income Statement</i>	16
Balance..... <i>Balance Sheet</i>	17-20
Egenkapitalopgørelse..... <i>Statement of Changes in Equity</i>	21
Pengestrømsopgørelse..... <i>Cash Flow Statement</i>	22-23
Noter..... <i>Notes</i>	24-34
Anvendt regnskabspraksis..... <i>Accounting Policies</i>	35-44

**SELSKABSOPLYSNINGER**  
*COMPANY DETAILS***Selskabet**  
*Company*

Danforel Holding ApS  
Slagterivej 2  
7200 Grindsted

CVR-nr.: 21 54 28 49  
CVR No.:  
Stiftet: 7. februar 1999  
Established: 7 February 1999  
Hjemsted: Billund  
Registered Office:  
Regnskabsår: 1. maj 2020 - 30. april 2021  
Financial Year: 1 May 2020 - 30 April 2021

**Bestyrelse**  
*Board of Directors*

Carl Erik Skovgaard, formand

Jürgen Mark Solms  
Erik Dalgaard Hansen  
Ivan Bundgård Sørensen

**Direktion**  
*Executive Board*

Erik Dalgaard Hansen

**Revision**  
*Auditor*

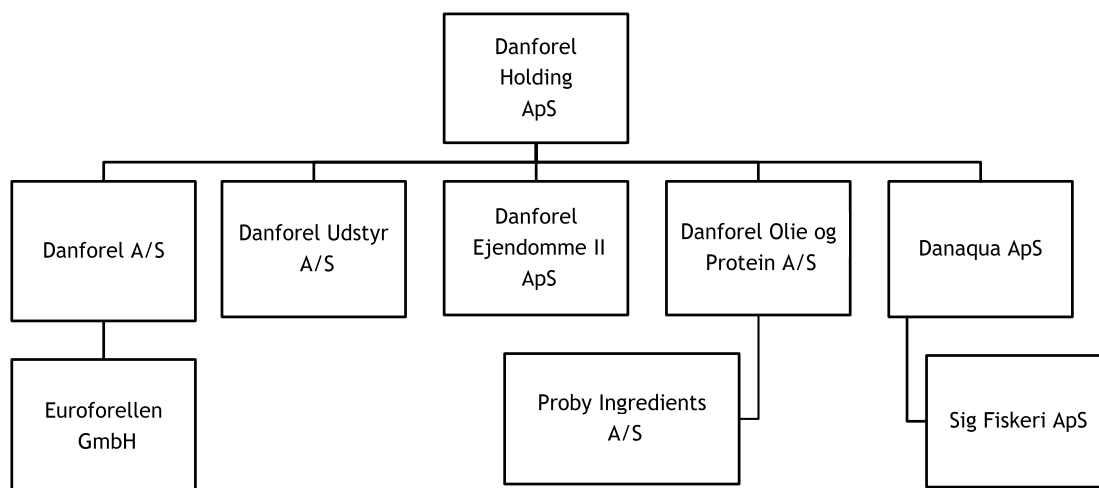
BDO Statsautoriseret revisionsaktieselskab  
Kolding Åpark 8A, 7. sal  
6000 Kolding

**Oversættelses-  
forbehold**  
*Translation Disclaimer*

Den engelske del af dette dokument er en uofficiel oversættelse af den originale danske tekst, og i tilfælde af uoverensstemmelse mellem den danske tekst og den engelske oversættelse, har den danske tekst forrang.

*The English part of this document is an unofficial translation of the original Danish text, and in case of any discrepancy between the Danish text and the English translation, the Danish text shall prevail.*

**KONCERNOVERSIGT**  
**GROUP STRUCTURE**



**LEDELSESPÅTEGNING****BOARD OF DIRECTORS STATEMENT AND MANAGEMENT'S STATEMENT**

Bestyrelsen og direktionen har dags dato behandlet og godkendt årsrapporten for regnskabsåret 1. maj 2020 - 30. april 2021 for Danforel Holding ApS.

Årsrapporten aflægges i overensstemmelse med årsregnskabsloven.

Det er vores opfattelse, at koncernregnskabet og årsregnskabet giver et retvisende billede af koncernens og selskabets aktiver, passiver og finansielle stilling pr. 30. april 2021 samt af resultatet af koncernens og selskabets aktiviteter og pengestrømme for regnskabsåret 1. maj 2020 - 30. april 2021.

Ledelsesberetningen indeholder efter vores opfattelse en retvisende redegørelse for de forhold, beretningen omhandler.

Årsrapporten indstilles til generalforsamlingens godkendelse.

Grindsted, den 29. september 2021

*Grindsted, 29 September 2021*

Direktion:

*Executive Board*

---

Erik Dalgaard Hansen

Bestyrelse:

*Board of Directors*

---

Carl Erik Skovgaard  
Formand

---

Jürgen Mark Solms

---

Erik Dalgaard Hansen

---

Ivan Bundgård Sørensen

*Today the Board of Directors and Executive Board have discussed and approved the Annual Report of Danforel Holding ApS for the financial year 1 May 2020 - 30 April 2021.*

*The Annual Report is presented in accordance with the Danish Financial Statements Act.*

*In our opinion the Consolidated Financial Statements and the Annual Financial Statements of the Company give a true and fair view of Group's and the Company's assets, liabilities and financial position at 30 April 2021 and of the results of Group's and the Company's operations and cash flows for the financial year 1 May 2020 - 30 April 2021.*

*The Management Commentary includes in our opinion a fair presentation of the matters dealt with in the Commentary.*

*We recommend the Annual Report be approved at the Annual General Meeting.*

**DEN UAFHÆNGIGE REVISORS REVISIONSPÅTEGNING**  
*INDEPENDENT AUDITOR'S REPORT*

*Til kapitalejeren i Danforel Holding ApS*

**Konklusion**

Vi har revideret koncernregnskabet og årsregnskabet for Danforel Holding ApS for regnskabsåret 1. maj 2020 - 30. april 2021, der omfatter resultatopgørelse, balance, egenkapitalopgørelse, noter og anvendt regnskabspraksis for såvel koncernen som selskabet samt pengestrømsopgørelse for koncernen. Koncernregnskabet og årsregnskabet udarbejdes efter årsregnskabsloven.

Det er vores opfattelse, at koncernregnskabet og årsregnskabet giver et retvisende billede af koncernens og selskabets aktiver, passiver og finansielle stilling pr. 30. april 2021 samt af resultatet af koncernens og selskabets aktiviteter og koncernens pengestrømme for regnskabsåret 1. maj 2020 - 30. april 2021 i overensstemmelse med årsregnskabsloven.

**Grundlag for konklusion**

Vi har udført vores revision i overensstemmelse med internationale standarder om revision og de yderligere krav, der er gældende i Danmark. Vores ansvar ifølge disse standarder og krav er nærmere beskrevet i revisionspåtegningens afsnit "Revisors ansvar for revisionen af koncernregnskabet og årsregnskabet". Vi er uafhængige af koncernen i overensstemmelse med internationale etiske regler for revisorer (IESBA's Etiske regler) og de yderligere krav, der er gældende i Danmark, ligesom vi har opfyldt vores øvrige etiske forpligtelser i henhold til disse regler og krav. Det er vores opfattelse, at det opnåede revisionsbevis er tilstrækkeligt og egnet som grundlag for vores konklusion.

*To the Shareholder of Danforel Holding ApS*

**Opinion**

*We have audited the Consolidated Financial Statements and the Annual Financial Statements of the Company of Danforel Holding ApS for the financial year 1 May 2020 - 30 April 2021, which comprise income statement, Balance Sheet, statement of changes in equity, notes and a summary of significant accounting policies for both the Group and the Parent Company, as well as consolidated statement of cash flows for the Group. The Consolidated Financial Statements and the Annual Financial Statements of the Company are prepared in accordance with the Danish Financial Statements Act.*

*In our opinion, the Consolidated Financial Statements and the Annual Financial Statements of the Company give a true and fair view of the assets, liabilities and financial position of the Group or the Company at 30 April 2021 and of the results of the Group and the Parent Company's operations as well as the consolidated cash flows of the Group for the financial year 1 May 2020 - 30 April 2021 in accordance with the Danish Financial Statements Act.*

**Basis for Opinion**

*We conducted our audit in accordance with International Standards on Auditing (ISAs) and the additional requirements applicable in Denmark. Our responsibilities under those standards and requirements are further described in the "Auditor's Responsibilities for the Audit of the Consolidated Financial Statements and the Annual Financial Statements of the Company" section of our report. We are independent of the Group in accordance with the International Ethics Standards Board for Accountants' Code of Ethics for Professional Accountants (IESBA Code) and the additional requirements applicable in Denmark, and we have fulfilled our other ethical responsibilities in accordance with these requirements. We believe that the evidence we have obtained is sufficient and appropriate to provide a basis for our conclusion.*

## DEN UAFHÆNGIGE REVISORS REVISIONSPÅTEGNING INDEPENDENT AUDITOR'S REPORT

### Ledelsens ansvar for koncernregnskabet og årsregnskabet

Ledelsen har ansvaret for udarbejdelsen af et koncernregnskab og et årsregnskab, der giver et retvisende billede i overensstemmelse med årsregnskabsloven. Ledelsen har endvidere ansvaret for den interne kontrol, som ledelsen anser nødvendig for at udarbejde et koncernregnskab og et årsregnskab uden væsentlig fejl-information, uanset om denne skyldes besvigelser eller fejl.

Ved udarbejdelsen af koncernregnskabet og årsregnskabet er ledelsen ansvarlig for at vurdere koncernens og selskabets evne til at fortsætte driften; at oplyse om forhold vedrørende fortsat drift, hvor dette er relevant; samt at udarbejde koncernregnskabet og årsregnskabet på grundlag af regnskabsprincippet om fortsat drift, medmindre ledelsen enten har til hensigt at likvidere koncernen eller selskabet, indstille driften eller ikke har andet realistisk alternativ end at gøre dette.

### Revisors ansvar for revisionen af koncernregnskabet og årsregnskabet

Vores mål er at opnå høj grad af sikkerhed for, om koncernregnskabet og årsregnskabet som helhed er uden væsentlig fejlinformation, uanset om denne skyldes besvigelser eller fejl, og at afgive en revisionspåtegning med en konklusion. Høj grad af sikkerhed er et højt niveau af sikkerhed, men er ikke en garanti for, at en revision, der udføres i overensstemmelse med internationale standarder om revision og de yderligere krav, der er gældende i Danmark, altid vil afdække væsentlig fejlinformation, når sådan findes. Fejlinformationer kan opstå som følge af besvigelser eller fejl og kan betragtes som væsentlige, hvis det med rimelighed kan forventes, at de enkeltvis eller samlet har indflydelse på de økonomiske beslutninger, som regnskabsbrugere træffer på grundlag af koncernregnskabet og årsregnskabet.

Som led i en revision, der udføres i overensstemmelse med internationale standarder om revision og de yderligere krav, der er gældende i Danmark, foretager vi faglige vurderinger og opretholder professionel skepsis under revisionen. Herudover:

### *Management's Responsibilities for the Consolidated Financial Statements and the Annual Financial Statements of the Company*

*Management is responsible for the preparation of Consolidated Financial Statements and the Annual Financial Statements of the Company that give a true and fair view in accordance with the Danish Financial Statements Act and for such Internal control as Management determines is necessary to enable the preparation of Consolidated Financial Statements and the Annual Financial Statements of the Company that are free from material misstatement, whether due to fraud or error.*

*In preparing the Consolidated Financial Statements and the Annual Financial Statements of the Company, Management is responsible for assessing the Group's and the Parent Company's ability to continue as a going concern, disclosing, as applicable, matters related to going concern and using the going concern basis of accounting in preparing the Consolidated Financial Statements and the Annual Financial Statements of the Company unless Management either intends to liquidate the Group or the Company or to cease operations, or has no realistic alternative but to do so.*

### *Auditor's Responsibilities for the Audit of the Consolidated Financial Statements and the Parent Company Financial Statements*

*Our objectives are to obtain reasonable assurance about whether the Consolidated Financial Statements and the Annual Financial Statements of the Company as a whole are free from material misstatement, whether due to fraud or error, and to issue an auditor's report that includes our opinion. Reasonable assurance is a high level of assurance, but is not a guarantee that an audit conducted in accordance with ISAs and the additional requirements applicable in Denmark will always detect a material misstatement when it exists. Misstatements can arise from fraud or error and are considered material if, individually or in the aggregate, they could reasonably be expected to influence the economic decisions of users taken on the basis of these Consolidated Financial Statements and the Annual Financial Statements of the Company.*

*As part of an audit conducted in accordance with ISAs and the additional requirements applicable in Denmark, we exercise professional judgment and maintain professional skepticism throughout the audit. We also:*

**DEN UAFHÆNGIGE REVISORS REVISIONSPÅTEGNING**  
**INDEPENDENT AUDITOR'S REPORT**

- Identificerer og vurderer vi risikoen for væsentlig fejlinformation i koncernregnskabet og årsregnskabet, uanset om denne skyldes besvigelser eller fejl, udformer og udfører revisionshandlinger som reaktion på disse risici samt opnår revisionsbevis, der er tilstrækkeligt og egnet til at danne grundlag for vores konklusion. Risikoen for ikke at opdage væsentlig fejlinformation forårsaget af besvigelser er højere end ved væsentlig fejlinformation forårsaget af fejl, idet besvigelser kan omfatte sammensværgelser, dokumentfalsk, bevidste udeladelser, vildledning eller tilsidesættelse af intern kontrol.
- Opnår vi forståelse af den interne kontrol med relevans for revisionen for at kunne udforme revisionshandlinger, der er passende efter omstændighederne, men ikke for at kunne udtrykke en konklusion om effektiviteten af koncernens og selskabets interne kontrol.
- Tager vi stilling til, om den regnskabspraksis, som er anvendt af ledelsen, er passende, samt om de regnskabsmæssige skøn og tilknyttede oplysninger, som ledelsen har udarbejdet, er rimelige.
- Konkluderer vi, om ledelsens udarbejdelse af koncernregnskabet og årsregnskabet på grundlag af regnskabsprincippet om fortsat drift er passende, samt om der på grundlag af det opnåede revisionsbevis er væsentlig usikkerhed forbundet med begivenheder eller forhold, der kan skabe betydelig tvivl om koncernens og selskabets evne til at fortsætte driften. Hvis vi konkluderer, at der er en væsentlig usikkerhed, skal vi i vores revisionspåtegning gøre opmærksom på oplysninger herom i koncernregnskabet og årsregnskabet eller, hvis sådanne oplysninger ikke er tilstrækkelige, modificere vores konklusion. Vores konklusioner er baseret på det revisionsbevis, der er opnået frem til datoen for vores revisionspåtegning. Fremtidige begivenheder eller forhold kan dog medføre, at koncernen og selskabet ikke længere kan fortsætte driften.
- *Identify and assess the risks of material misstatement of the Consolidated Financial Statements and the Annual Financial Statements of the Company, whether due to fraud or error, design and perform audit procedures responsive to those risks, and obtain audit evidence that is sufficient and appropriate to provide a basis for our opinion. The risk of not detecting a material misstatement resulting from fraud is higher than for one resulting from error as fraud may involve collusion, forgery, intentional omissions, misrepresentations, or the override of internal control.*
- *Obtain an understanding of internal control relevant to the audit in order to design audit procedures that are appropriate in the circumstances, but not for the purpose of expressing an opinion on the effectiveness of the Group's and the Parent Company's internal control.*
- *Evaluate the appropriateness of accounting policies used and the reasonableness of accounting estimates and related disclosures made by Management.*
- *Conclude on the appropriateness of Management's use of the going concern basis of accounting in preparing the Consolidated Financial Statements and the Annual Financial Statements of the Company and, based on the audit evidence obtained, whether a material uncertainty exists related to events or conditions that may cast significant doubt on the Group's and the Parent Company's ability to continue as a going concern. If we conclude that a material uncertainty exists, we are required to draw attention in our auditor's report to the related disclosures in the Consolidated Financial Statements and the Annual Financial Statements of the Company or, if such disclosures are inadequate, to modify our opinion. Our conclusions are based on the audit evidence obtained up to the date of our auditor's report. However, future events or conditions may cause the Group and the Parent Company to cease to continue as a going concern.*



## DEN UAFHÆNGIGE REVISORS REVISIONSPÅTEGNING INDEPENDENT AUDITOR'S REPORT

- Tager vi stilling til den samlede præsentation, struktur og indhold af koncernregnskabet og årsregnskabet, herunder noteoplysningerne, samt om koncernregnskabet og årsregnskabet afspejler de underliggende transaktioner og begivenheder på en sådan måde, at der gives et retvisende billede heraf.
- Opnår vi tilstrækkeligt og egnet revisionsbevis for de finansielle oplysninger for virksomhederne eller forretningsaktiviteterne i koncernen til brug for at udtrykke en konklusion om koncernregnskabet. Vi er ansvarlige for at lede, føre tilsyn med og udføre koncernrevisionen. Vi er eneansvarlige for vores revisionskonklusion.
- *Evaluate the overall presentation, structure and contents of the Consolidated Financial Statements and the Annual Financial Statements of the Company, including the disclosures, and whether the Consolidated Financial Statements and the Annual Financial Statements of the Company represent the underlying transactions and events in a manner that gives a true and fair view.*
- *Obtain sufficient appropriate audit evidence regarding the financial information of the entities or business activities within the Group to express an opinion on the Consolidated Financial Statements. We are responsible for the direction, supervision and performance of the group audit. We remain solely responsible for our audit opinion.*

Vi kommunikerer med ledelsen om blandt andet det planlagte omfang og den tidsmæssige placering af revisionen samt betydelige revisionsmæssige observationer, herunder eventuelle betydelige mangler i intern kontrol, som vi identificerer under revisionen.

### Udtalelse om ledelsesberetningen

Ledelsen er ansvarlig for ledelsesberetningen.

Vores konklusion om koncernregnskabet og årsregnskabet omfatter ikke ledelsesberetningen, og vi udtrykker ingen form for konklusion med sikkerhed om ledelsesberetningen.

I tilknytning til vores revision af koncernregnskabet og årsregnskabet er det vores ansvar at læse ledelsesberetningen og i den forbindelse overveje, om ledelsesberetningen er væsentligt inkonsistent med koncernregnskabet og årsregnskabet eller vores viden opnået ved revisionen eller på anden måde synes at indeholde væsentlig fejlinformation.

Vores ansvar er derudover at overveje, om ledelsesberetningen indeholder krævede oplysninger i henhold til årsregnskabsloven.

*We communicate with those charged with governance regarding, among other matters, the planned scope and timing of the audit and significant audit findings, including any significant deficiencies in internal control that we identify during our audit.*

### Statement on Management's Review

*Management is responsible for Management's Review.*

*Our opinion on the Consolidated Financial Statements and the Annual Financial Statements of the Company does not cover Management's Review, and we do not express any form of assurance conclusion thereon.*

*In connection with our audit of the Consolidated Financial Statements and the Annual Financial Statements of the Company, our responsibility is to read Management's Review and, in doing so, consider whether Management's Review is materially inconsistent with the Consolidated Financial Statements and the Annual Financial Statements of the Company or our knowledge obtained during the audit, or otherwise appears to be materially misstated.*

*Moreover, it is our responsibility to consider whether Management's Review provides the information required under the Danish Financial Statements Act.*

**DEN UAFHÆNGIGE REVISORS REVISIONSPÅTEGNING**  
*INDEPENDENT AUDITOR'S REPORT*

Baseret på det udførte arbejde er det vores opfattelse, at ledelsesberetningen er i overensstemmelse med koncernregnskabet og årsregnskabet og er udarbejdet i overensstemmelse med årsregnskabslovens krav. Vi har ikke fundet væsentlig fejlinformation i ledelsesberetningen.

*Based on the work we have performed, we conclude that Management's Review is in accordance with the Consolidated Financial Statements and the Annual Financial Statements of the Company and has been prepared in accordance with the requirements of the Danish Financial Statements Act. We did not identify any material misstatement of Management's Review.*

Kolding, den 29. september 2021  
*Kolding, 29 September 2021*

BDO Statsautoriseret revisionsaktieselskab  
CVR-nr. 20 22 26 70  
*CVR no.*

Peter Kløvborg  
Statsautoriseret revisor  
*State Authorised Public Accountant*  
MNE-nr. mne19692  
*MNE no.*

**HOVED- OG NØGLETAL FOR KONCERNEN**  
**FINANCIAL HIGHLIGHTS OF THE GROUP**

	2020/21	2019/20	2018/19	2017/18	2016/17
	tkr. DKK '000	tkr. DKK '000	tkr. DKK '000	tkr. DKK '000	tkr. DKK '000
<b>Resultatopgørelse</b>					
<i>Income statement</i>					
Bruttoresultat.....	43.277	49.208	51.403	60.748	71.231
<i>Gross profit/loss</i>					
Resultat af primær drift.....	-8.745	-6.589	1.450	5.316	17.028
<i>Operating profit/loss of main activities</i>					
Finansielle poster, netto.....	-3.504	-3.347	-8.476	-4.679	-5.288
<i>Financial income and expenses, net</i>					
Årets resultat.....	-9.215	-7.686	-5.497	600	9.315
<i>Profit/loss for the year</i>					
<b>Balance</b>					
<i>Balance sheet</i>					
Balancesum.....	190.479	191.988	203.965	204.484	207.819
<i>Total assets</i>					
Egenkapital.....	37.830	46.969	54.583	60.000	59.262
<i>Equity</i>					
<b>Pengestrømme</b>					
<i>Cash flows</i>					
Investeringer i materielle anlægsaktiver.	-17.330	-5.751	-13.906	-5.785	-2.644
<i>Investment in property, plant and equipment</i>					
<b>Nøgletal</b>					
<i>Key ratios</i>					
Afkast af investeret kapital.....	-5,3	-3,9	0,8	3,2	11,6
<i>Return on invested capital</i>					
Soliditetsgrad.....	19,9	24,5	26,8	29,3	28,5
<i>Equity ratio</i>					

**HOVED- OG NØGLETAL FOR KONCERNEN**  
**FINANCIAL HIGHLIGHTS OF THE GROUP**

De i hoved- og nøgletaloversigten anførte nøgletal er beregnet således:

*The ratios stated in the list of key figures and ratios have been calculated as follows:*

Investeret kapital:

Immaterielle anlægsaktiver (ekskl. goodwill) + materielle anlægsaktiver + varebeholdninger + tilgodehavender + øvrige driftsmæssige omsætningsaktiver - leverandørgæld - andre hensatte forpligtelser - øvrige lang- og kortfristede driftsmæssige forpligtelser

*Invested capital:*

*Intangible fixed assets (ex goodwill) + tangible assets + inventories + receivables + other working current assets - trade payables - other provisions - other long and short term working liabilities*

Afkast af investeret kapital:

$$\frac{\text{Resultat af primær drift} \times 100}{\text{Gennemsnitlig investeret kapital}}$$

*Return on invested capital:*

$$\frac{\text{Profit/loss on ordinary activities} \times 100}{\text{Average invested capital}}$$

Soliditetsgrad:

$$\frac{\text{Egenkapital (ekskl. minoritetsinteresser)} \times 100}{\text{Samlede aktiver, ultimo}}$$

*Equity ratio:*

$$\frac{\text{Equity ex. minorities, at year end} \times 100}{\text{Total equity and liabilities, at year end}}$$

**LEDELSESBERETNING**  
*MANAGEMENT COMMENTARY***Væsentligste aktiviteter**

Moderselskabets aktivitet er at eje kapitalandele.

Koncernens aktiviteter har igennem det forløbne regnskabsår været opdræt og indkøb af ørred fra landbaseret akvakultur til produktion af forædlede ørredprodukter til afsætning på den europæiske detailhandel og foodservice.

Som et supplement til fiskeforædling er der under udvikling, et anlæg til udvinding af omega3 fiskeolie samt produktion af fiskeprotein af biprodukterne ved røgproduktionen.

**Udviklingen i aktiviteter og økonomiske forhold**

Regnskabsperioden løber fra 1. maj 2020 til 30. april 2021. Koncernen opnåede i 2020/21 et negativt resultat på t.kr. -12.249 før skat, mod t.kr. -9.936 i 2019/20. Egenkapitalen udgør i 2020/21 t.kr. 37.830.

**Forædling**

Afsætningen har igennem året været præget af meget hård konkurrence med billige tyrkiske produkter, som produceres under helt andre rammebetingelser end de danske. Der har været god efterspørgsel, men det har dog ikke været muligt at opnå acceptable priser på grund af statsstøttede konkurrenter. Det betyder, at resultatet før skat er realiseret væsentligt lavere end forventet.

Covid-19 har kun i mindre omfang ramt forædlingen, men har fordyret produktionen.

Forædlingen har været udfordret på stigende fragt- og emballageomkostninger, som ikke i første omgang har kunnet sendes videre til kunderne.

**Opdræt**

Aktiviteterne i eget opdræt har sikret Danforel-koncernen en vertikal integration, der giver kontrol over hele værdikæden fra primær produktion, via forædling til afsætning af forbrugerpakninger til den europæiske detailhandel og foodservice.

Konceptet er i løbet af året udvidet til også at omfatte eget klækkeri til at sikre forsyningen af sættefisk i egne anlæg. Det betyder, at forsyningskæden fremover vil blive sikret helt tilbage til indkøb af æg. Denne aktivitet har været under indkøring i hele regnskabsperioden, og er stort set klar nu.

Aktiviteten har i regnskabsåret lidt under mangel på sættefisk, og det har bevirket, at

**Principal activities**

*The parent company's activity is to own shares.*

*Throughout the past financial year, the Group's activities have been breeding and purchasing trout from land-based aquaculture for the production of processed trout products with sales to the European retail and food service.*

*As a supplement to fish processing a development of a plant has been made, the plant extracts omega3 fish oil and production of fish protein from the by-products of the smoke production.*

**Development in activities and financial and economic position**

*The accounting period runs from 1 May 2020 to 30 April 2021. In 2020/21, the Group achieved a negative result of DKK '000 -12,249 before tax, against a resultat of DKK '000 -9,936 in 2019/20. The equity in 2020/21 is DKK '000 37,830.*

**Refinements**

*Throughout the year, sales have been characterized by a tough competition with cheaper Turkish products, which are produced by other framework conditions than the Danish. There has been good demand, but it has not been possible to achieve acceptable prices due to state-sponsored competitors. This means that the result before tax has been realized worse than expected.*

*Covid-19 will only have minimal affect on the refinements, but has made the production more expensive. Refinements have been challenged due to higher freight and packaging costs, which not at this point has been invoiced to customers.*

**Breeding**

*The activities in own breeding have ensured the Danforel-Group a vertical integration, that provides control over the entire value chain from primary production, through processing to marketing consumer packages to the European retail and foodservice.*

*During the year, the concept was expanded to include its own hatchery to secure the supply of putfish in its own facilities. This means that the supply chain is now fully secured for the purchase of eggs. This activity has been implemented during the entire financial year, and is almost ready to operate in the future.*

*The activity has suffered because of a lack of putfish which has led to a lower use of the*

**LEDELSESBERETNING**  
*MANAGEMENT COMMENTARY***Udviklingen i aktiviteter og økonomiske forhold (fortsat)**

kapacitetsudnyttelsen har været for ringe, hvilket er en stor del af årsagen til, at indtjeningen ikke har levet op til forventningerne, og at resultatet er dårligere end året før.

**Olie og Protein**

Aktiviteterne i Danforel Olie & Protein følger planen. Indtrængning på markedet tager tid, idet produktkonceptet er helt nyt og først skal markedsføres og marketstestes.

Afsætningen har været ramt af såvel Covid 19 som Brexit, idet en stor del afsættes på det engelske marked.

Anlægget betyder at den resterende del af fisken kan videreforædles til sunde produkter for Pharma, konsum, ingredienser og dyrefoder.

Der udvikles stadig på anlægget til produktion af forskellige typer af omega3 fiskeolie og fiskeprotein af høj kvalitet.

Olieprodukterne til konsum sælges igennem datterselskabet Proby Ingrediens A/S. Øvrige produkter sælges direkte til markedet.

Resultatet er på det nuværende niveau tilfredsstillende og væsentlig bedre end sidste regnskabsår.

**Årets resultat sammenholdt med forventet udvikling**

Bestyrelsen finder årets resultat utilfredsstillende og resultatet ligger meget under det forventede.

**Betydningsfulde begivenheder, indtruffet efter regnskabsårets afslutning**

Der er ikke efter regnskabsårets afslutning indtruffet begivenheder, som væsentligt vil kunne påvirke selskabets og koncernens økonomiske stilling.

**Finansielle risici**

Selskabets væsentligste driftsrisiko er knyttet til evnen til at være stærkt positioneret på de markeder, hvor produkterne sælges, samt at sikre en til stadighed konkurrencedygtig produktionspris.

***Development in activities and financial and economic position (continued)***

*capacity, which is a large part of the reason why earnings have not lived up to expectations and the result is worse than the year before.*

***Oil and Protein***

*The activities at Danforel Olie & Protein follow the plan. Market penetration takes time as the product concept is brand new and must first be marketed and market tested.*

*Sales have been affected by both Covid 19 and Brexit, as a large part is being sold on the English market.*

*The plant means that the remaining part of the fish can be refined into healthy products for pharma, consumption, ingredients and animal feed.*

*The plant is still being developed for the production of various types of high quality omega3 fish oil and fish protein.*

*The oil products for human consumption are sold through the subsidiary Proby Ingrediens A/S. Other products are sold directly to market.*

*The result is satisfied and better than the last financial year.*

***Profit/loss for the year compared to the expected development***

*The Board of Directors finds the year's results unsatisfactory and the result is below expectations.*

***Significant events after the end of the financial year***

*No events have occurred after the end of the financial year of material importance for the company's financial position.*

***Financial risk***

*The company's most significant operating risk is linked to the ability to be highly positioned in the markets where the products are sold, as well as to ensure a constantly competitive production price.*

## LEDELSESBERETNING MANAGEMENT COMMENTARY

### Miljøforhold

Ved etableringen i Grindsted i 2009 blev produktionen etableret som en "grøn fabrik" med hensyn til det omgivende miljø. Røgen renses og processpildevand renses på eget rensningsanlæg.

Alle vore opdræts anlæg er landbaserede og "ikke forurenende" anlæg, hvor affaldsprodukterne fra fisken opsamles og sendes til biogas.

Ved etablering af sættefisk anlæg er der etableret solcelle anlæg til forsyning af strøm til anlægget.

Med erhvervelsen af IFS og ASC-standarter sikrer vi os, at vi lever efter de strengeste krav i branchen også mht. de sociale standarder.

### Forventninger til fremtiden

Selskabet forventer et positivt resultat i det kommende regnskabsår, som ligger betydeligt over indeværende års resultat.

### *Environmental situation*

*At its establishment in Grindsted in 2009, production was established as a "green factory" with regard to the surrounding environment. The smoke is purified and the process wastewater is purified at its own wastewater treatment plant.*

*All the group's breeding farms are land-based and "non-polluting" farms, where the waste products from the fish are collected and sent to biogas.*

*During the establishment of the putfish farm a solar cell panel has been established to provide power.*

*With the acquisition of IFS and ASC standards, we ensure that we live up to the most stringent requirements in the industry, including the social standards.*

### *Future expectations*

*The company expects a positive result in the coming financial year which is above the current year's result.*

**RESULTATOPGØRELSE 1. MAJ - 30. APRIL**  
**INCOME STATEMENT 1 MAY - 30 APRIL**

	Note	Koncernen		Moderselskabet	
		Group		Parent Company	
		2020/21	2019/20	2020/21	2019/20
		tkr.	tkr.	tkr.	tkr.
		DKK '000	DKK '000	DKK '000	DKK '000
<b>BRUTTOFORTJENESTE.....</b>		<b>43.277</b>	<b>49.208</b>	<b>-124</b>	<b>-150</b>
<i>GROSS PROFIT</i>					
Personaleomkostninger.....	1	-43.859	-48.243	0	0
<i>Staff costs</i>					
Af- og nedskrivninger.....		-8.163	-7.554	0	0
<i>Depreciation, amortisation and impairment losses</i>					
<b>DRIFTSRESULTAT .....</b>		<b>-8.745</b>	<b>-6.589</b>	<b>-124</b>	<b>-150</b>
<i>OPERATING LOSS</i>					
Indtægter af kapitalandele i dattervirksomheder .....		0	0	-9.298	-8.242
<i>Result of equity investments in group and associates</i>					
Andre finansielle indtægter .....	2	144	338	2.571	2.111
<i>Other financial income</i>					
Andre finansielle omkostninger.....	3	-3.648	-3.685	-2.341	-1.248
<i>Other financial expenses</i>					
<b>RESULTAT FØR SKAT.....</b>		<b>-12.249</b>	<b>-9.936</b>	<b>-9.192</b>	<b>-7.529</b>
<i>LOSS BEFORE TAX</i>					
Skat af årets resultat.....	4	3.034	2.250	-23	-157
<i>Tax on profit/loss for the year</i>					
<b>ÅRETS RESULTAT .....</b>	5	<b>-9.215</b>	<b>-7.686</b>	<b>-9.215</b>	<b>-7.686</b>
<i>LOSS FOR THE YEAR</i>					



**BALANCE 30. APRIL**  
BALANCE SHEET AT 30 APRIL

	Note	Koncernen		Moderselskabet	
		Group		Parent Company	
AKTIVER		2021	2020	2021	2020
ASSETS		tkr.	tkr.	tkr.	tkr.
		DKK '000	DKK '000	DKK '000	DKK '000
Udviklingsprojekter under opførelse.....		4.669	2.293	0	0
<i>Development projects under construction</i>					
<b>Immaterielle anlægsaktiver.....</b>	<b>6</b>	<b>4.669</b>	<b>2.293</b>	<b>0</b>	<b>0</b>
<i>Intangible assets</i>					
Grunde og bygninger.....		63.326	65.724	0	0
<i>Land and buildings</i>					
Produktionsanlæg og maskiner.....		63.626	52.839	0	0
<i>Production plant and machinery</i>					
<b>Materielle anlægsaktiver.....</b>	<b>7</b>	<b>126.952</b>	<b>118.563</b>	<b>0</b>	<b>0</b>
<i>Property, plant and equipment</i>					
Kapitalandele i dattervirksomheder.....		0	0	39.996	37.219
<i>Equity investments in group enterprises</i>					
Lejedepositum og andre tilgodehavender.....		527	515	0	0
<i>Rent deposit and other receivables</i>					
<b>Finansielle anlægsaktiver.....</b>	<b>8</b>	<b>527</b>	<b>515</b>	<b>39.996</b>	<b>37.219</b>
<i>Financial non-current assets</i>					
<b>ANLÆGSAKTIVER.....</b>		<b>132.148</b>	<b>121.371</b>	<b>39.996</b>	<b>37.219</b>
<i>NON-CURRENT ASSETS</i>					
Råvarer og hjælpematerialer.....		4.347	4.601	0	0
<i>Raw materials and consumables</i>					
Varer under fremstilling.....		29.181	29.668	0	0
<i>Work in progress</i>					
Fremstillede færdigvarer og handelsvarer.....		779	1.556	0	0
<i>Finished goods and goods for resale</i>					
<b>Varebeholdninger.....</b>	<b>9</b>	<b>34.307</b>	<b>35.825</b>	<b>0</b>	<b>0</b>
<i>Inventories</i>					
Tilgodehavender fra salg og tjenesteydelser.....		16.497	26.366	0	0
<i>Trade receivables</i>					
Tilgodehavende hos tilknyttede virksomheder.....		0	0	72.058	68.068
<i>Receivables from group enterprises</i>					
Hensættelse til udskudt skat.....	12	0	0	363	386
<i>Provision for deferred tax</i>					
Andre tilgodehavender.....		7.012	8.033	883	2.016
<i>Other receivables</i>					
Periodeafgrænsningsposter.....	10	366	255	0	0
<i>Prepayments and accrued income</i>					
<b>Tilgodehavender.....</b>		<b>23.875</b>	<b>34.654</b>	<b>73.304</b>	<b>70.470</b>
<i>Receivables</i>					

**BALANCE 30. APRIL**  
BALANCE SHEET AT 30 APRIL

		Koncernen		Moderselskabet	
		Group		Parent Company	
AKTIVER (FORTSAT)	Note	2021	2020	2021	2020
ASSETS (CONTINUED)		tkr.	tkr.	tkr.	tkr.
		DKK '000	DKK '000	DKK '000	DKK '000
Likvide beholdninger .....		149	138	0	0
<i>Cash and cash equivalents</i>					
OMSÆTNINGSAKTIVER .....		58.331	70.617	73.304	70.470
<i>CURRENT ASSETS</i>					
AKTIVER .....		190.479	191.988	113.300	107.689
<i>ASSETS</i>					

**BALANCE 30. APRIL**  
BALANCE SHEET AT 30 APRIL

	Note	Koncernen		Moderselskabet	
		Group		Parent Company	
PASSIVER		2021	2020	2021	2020
EQUITY AND LIABILITIES		tkr.	tkr.	tkr.	tkr.
		DKK '000	DKK '000	DKK '000	DKK '000
Selskabskapital.....	11	119	119	119	119
<i>Share capital</i>					
Reserve for nettoopsk. efter indre værdis metode.....		0	0	13.096	22.319
<i>Reserve for net revaluation according to equity va</i>					
Reserve for udviklingsomkostninger.....		3.642	2.293	0	0
<i>Reserve for development costs</i>					
Overført resultat.....		34.069	44.557	24.615	24.531
<i>Retained earnings</i>					
<b>EGENKAPITAL.....</b>		<b>37.830</b>	<b>46.969</b>	<b>37.830</b>	<b>46.969</b>
<b>EQUITY</b>					
Hensættelse til udskudt skat.....	12	1.965	4.978	0	0
<i>Provision for deferred tax</i>					
<b>HENSATTE FORPLIGTELSER.....</b>		<b>1.965</b>	<b>4.978</b>	<b>0</b>	<b>0</b>
<b>PROVISIONS</b>					
Gæld til realkreditinstitutter.....		19.894	22.259	0	0
<i>Mortgage debt</i>					
Gæld til kreditinstitutter i øvrigt...		184	280	0	0
<i>Other bank debt</i>					
Banklån.....		2.490	3.894	0	1.004
<i>Bank loan</i>					
Gæld til tilknyttede virksomheder..		0	0	11.883	12.702
<i>Payables to group enterprises</i>					
Anden gæld.....		28.572	17.986	24.160	15.000
<i>Other liabilities</i>					
Periodeafgrænsningsposter.....		4.254	0	0	0
<i>Accruals and deferred income</i>					
<b>Langfristede gældsforpligtelser...</b>	<b>13</b>	<b>55.394</b>	<b>44.419</b>	<b>36.043</b>	<b>28.706</b>
<b>Non-current liabilities</b>					

**BALANCE 30. APRIL**  
BALANCE SHEET AT 30 APRIL

	Note	Koncernen		Moderselskabet	
		Group		Parent Company	
<b>PASSIVER (FORTSAT)</b> <i>EQUITY AND LIABILITIES (CONTINUED)</i>		2021	2020	2021	2020
		tkr.	tkr.	tkr.	tkr.
		DKK '000	DKK '000	DKK '000	DKK '000
Gæld til realkreditinstitutter..... <i>Mortgage debt</i>		2.356	3.995	0	0
Gæld til pengeinstitutter..... <i>Bank debt</i>		66.106	67.784	5.347	8.116
Banklån..... <i>Bank loan</i>		1.527	1.200	1.124	1.200
Leverandører af varer og tjenesteydelser..... <i>Trade payables</i>		15.712	16.547	0	0
Gæld til tilknyttede virksomheder.. <i>Payables to group enterprises</i>		0	0	32.905	22.648
Anden gæld..... <i>Other liabilities</i>		9.353	6.096	51	50
Periodeafgrænsningsposter..... <i>Accruals and deferred income</i>	14	236	0	0	0
<b>Kortfristede gældsforpligtelser....</b> <i>Current liabilities</i>		<b>95.290</b>	<b>95.622</b>	<b>39.427</b>	<b>32.014</b>
<b>GÆLDSFORPLIGTELSESR.....</b> <i>LIABILITIES</i>		<b>150.684</b>	<b>140.041</b>	<b>75.470</b>	<b>60.720</b>
<b>PASSIVER.....</b> <i>EQUITY AND LIABILITIES</i>		<b>190.479</b>	<b>191.988</b>	<b>113.300</b>	<b>107.689</b>
<b>Eventualposter mv.</b> <i>Contingencies etc.</i>	15				
<b>Pantsætninger og sikkerhedsstillelser</b> <i>Charges and securities</i>	16				
<b>Nærtstående parter</b> <i>Related parties</i>	17				

**EGENKAPITALOPGØRELSE**  
**EQUITY**

	<b>Koncernen</b>			
	<i>Group</i>			
	Selskabs- kapital <i>Share capital</i>	Reserve for udviklings- omkostninger <i>Reserve for development costs</i>	Overført resultat <i>Retained earnings</i>	I alt <i>Total</i>
Egenkapital 1. maj 2020..... <i>Equity at 1 May 2020</i>	119	2.293	44.558	46.970
Forslag til resultatdisponering, jf. note 5..... <i>Proposed profit allocation, note 5</i>			-9.215	-9.215
<b>Andre lovpligtige bindinger</b>				
<i>Other legal bindings</i>				
Aktiverede udviklingsomkostninger..... <i>Capitalized development costs</i>		1.349	-1.349	0
Andre reg. af indre værdi..... <i>Other adjustments to equity value</i>			75	75
<b>Egenkapital 30. april 2021.....</b> <i>Equity at 30 April 2021</i>	<b>119</b>	<b>3.642</b>	<b>34.069</b>	<b>37.830</b>

	<b>Moderselskabet</b>			
	<i>Parent Company</i>			
	Selskabs- kapital <i>Share capital</i>	Reserve for nettoopsk. efter indre værdis metode <i>Reserve for net revaluation according to equity va</i>	Overført resultat <i>Retained earnings</i>	I alt <i>Total</i>
Egenkapital 1. maj 2020..... <i>Equity at 1 May 2020</i>	119	22.319	24.532	46.970
Forslag til resultatdisponering, jf. note 5..... <i>Proposed profit allocation, note 5</i>		-9.298	83	-9.215
<b>Andre lovpligtige bindinger</b>				
<i>Other legal bindings</i>				
Andre reg. af indre værdi..... <i>Other adjustments to equity value</i>		75		75
<b>Egenkapital 30. april 2021.....</b> <i>Equity at 30 April 2021</i>	<b>119</b>	<b>13.096</b>	<b>24.615</b>	<b>37.830</b>

**PENGESTRØMSOPGØRELSE 1. MAJ - 30. APRIL**  
**CASH FLOW STATEMENT 1 MAY - 30 APRIL**

	<b>Koncernen</b>	
	<i>Group</i>	
	<b>2020/21</b>	<b>2019/20</b>
	tkr.	tkr.
	DKK '000	DKK '000
Årets resultat .....	-9.215	-7.686
<i>Profit/loss for the year</i>		
Årets afskrivninger tilbageført.....	8.140	7.550
<i>Depreciation and amortisation, reversed</i>		
Skat af årets resultat tilbageført.....	-3.034	-2.250
<i>Tax on profit/loss, reversed</i>		
Betalt selskabsskat.....	0	314
<i>Corporation tax paid</i>		
Ændring i varebeholdninger .....	1.518	8.523
<i>Change in inventories</i>		
Ændring i tilgodehavender (ekskl. skat).....	10.780	3.228
<i>Change in receivables (ex tax)</i>		
Ændring i kortfristet gæld (ekskl. skat, skyldige afdrag og kassekredit)... <i>Change in current liabilities (ex bank, tax, instalments payable and overdraft facility)</i>	6.911	-6.755
<b>PENGESTRØMME FRA DRIFTSAKTIVITET.....</b>	<b>15.100</b>	<b>2.924</b>
<b>CASH FLOWS FROM OPERATING ACTIVITY</b>		
Køb af immaterielle anlægsaktiver.....	-2.376	-1.464
<i>Purchase of intangible assets</i>		
Køb af materielle anlægsaktiver.....	-16.498	-5.921
<i>Purchase of property, plant and equipment</i>		
Køb af finansielle anlægsaktiver.....	-12	0
<i>Purchase of financial assets</i>		
<b>PENGESTRØMME FRA INVESTERINGSAKTIVITET.....</b>	<b>-18.886</b>	<b>-7.385</b>
<b>CASH FLOWS FROM INVESTING ACTIVITY</b>		
Provenu ved langfristet låneoptagelse.....	11.030	6.721
<i>Proceeds from non-current borrowing</i>		
Afdrag på lån.....	-6.252	-8.016
<i>Instalments on loans</i>		
Andre pengestrømme vedrørende finansieringsaktiviteter.....	75	72
<i>Other cash flows from financing activities</i>		
<b>PENGESTRØMME FRA FINANSIERINGSAKTIVITET.....</b>	<b>4.853</b>	<b>-1.223</b>
<b>CASH FLOWS FROM FINANCING ACTIVITY</b>		

**PENGESTRØMSOPGØRELSE 1. MAJ - 30. APRIL**  
**CASH FLOW STATEMENT 1 MAY - 30 APRIL**

	<b>Koncernen</b>	
	<i>Group</i>	
	<b>2020/21</b>	<b>2019/20</b>
	tkr.	tkr.
	<i>DKK '000</i>	<i>DKK '000</i>
<b>ÆNDRING I LIKVIDER.....</b>	<b>1.067</b>	<b>-5.684</b>
<i>CHANGE IN CASH AND CASH EQUIVALENTS</i>		
Likvider 1. maj.....	-66.644	-60.960
<i>Cash and cash equivalents at 1 May</i>		
<b>LIKVIDER 30. APRIL.....</b>	<b>-65.577</b>	<b>-66.644</b>
<i>CASH AND CASH EQUIVALENTS AT 30 APRIL</i>		
Likvider 30. april specificeres således:		
<i>Cash and cash equivalents at 30 April comprise:</i>		
Likvide beholdninger.....	149	138
<i>Cash and cash equivalents</i>		
Kassekredit.....	-65.726	-66.782
<i>Bank overdraft</i>		
<b>LIKVIDER, NETTOGÆLD.....</b>	<b>-65.577</b>	<b>-66.644</b>
<i>CASH AND CASH EQUIVALENTS, NET DEBT</i>		

**NOTER**  
**NOTES**

	Koncernen <i>Group</i>		Moderselskabet <i>Parent Company</i>		Note
	2020/21 tkr. DKK '000	2019/20 tkr. DKK '000	2020/21 tkr. DKK '000	2019/20 tkr. DKK '000	
<b>Personaleomkostninger</b>					<b>1</b>
<i>Staff costs</i>					
Antal personer beskæftiget i gennemsnit: <i>Average number of employees</i>	120	126	1	1	
Løn og gager..... <i>Wages and salaries</i>	39.188	43.511	0	0	
Pensioner..... <i>Pensions</i>	3.023	3.145	0	0	
Andre omkostninger til social sikring..... <i>Social security costs</i>	1.320	1.349	0	0	
Andre personaleomkostninger..... <i>Other staff costs</i>	328	238	0	0	
	<b>43.859</b>	<b>48.243</b>	<b>0</b>	<b>0</b>	
<p>Oplysninger om ledelsesvederlag er udeladt i henhold til undtagelsesbestemmelsen i årsregnskabsloven § 98 b, stk. 3 nr. 2.  <i>Remuneration of management is not disclosed as the condition for non-disclosure, see section 98b of the Danish Financial Statement Act, is fulfilled.</i></p>					
<b>Andre finansielle indtægter</b>					<b>2</b>
<i>Other financial income</i>					
Renteindtægter fra tilknyttede virksomheder..... <i>Group enterprises</i>	0	0	2.528	2.050	
Finansielle indtægter i øvrigt..... <i>Other interest income</i>	144	338	43	61	
	<b>144</b>	<b>338</b>	<b>2.571</b>	<b>2.111</b>	
<b>Andre finansielle omkostninger</b>					<b>3</b>
<i>Other financial expenses</i>					
Renteomkostninger til tilknyttede virksomheder..... <i>Group enterprises</i>	0	0	1.253	541	
Finansielle omkostninger i øvrigt..... <i>Other interest expenses</i>	3.648	3.685	1.088	707	
	<b>3.648</b>	<b>3.685</b>	<b>2.341</b>	<b>1.248</b>	



**NOTER**  
**NOTES**

	<b>Koncernen</b>		<b>Moderselskabet</b>		<b>Note</b>
	<i>Group</i>		<i>Parent Company</i>		
	<b>2020/21</b>	<b>2019/20</b>	<b>2020/21</b>	<b>2019/20</b>	
	tkr.	tkr.	tkr.	tkr.	
	<i>DKK '000</i>	<i>DKK '000</i>	<i>DKK '000</i>	<i>DKK '000</i>	
<b>Skat af årets resultat</b>					<b>4</b>
<i>Tax on profit/loss for the year</i>					
Regulering af udskudt skat.....	-3.034	-2.250	23	157	
<i>Adjustment of deferred tax</i>					
	<b>-3.034</b>	<b>-2.250</b>	<b>23</b>	<b>157</b>	
<b>Forslag til resultatdisponering</b>					<b>5</b>
<i>Proposed distribution of profit</i>					
Henlæggelser til reserve for nettoopsk. efter indre værdis metode.....	0	0	-9.298	-8.242	
<i>Allocation to reserve for net revaluation according to equity va</i>					
Overført resultat.....	-9.215	-7.686	83	556	
<i>Retained earnings</i>					
	<b>-9.215</b>	<b>-7.686</b>	<b>-9.215</b>	<b>-7.686</b>	

NOTER  
 NOTES

Note

**Immaterielle anlægsaktiver**  
*Intangible assets*

6

	<b>Koncernen</b> <i>Group</i>
	<hr/> Udviklingsprojek- ter under opførelse <i>Development</i> <i>projects under</i> <i>construction</i>
Kostpris 1. maj 2020.....	2.293
<i>Cost at 1 May 2020</i>	
Tilgang.....	2.376
<i>Additions</i>	
<b>Kostpris 30. april 2021.....</b>	<b>4.669</b>
<i>Cost at 30 April 2021</i>	
<b>Regnskabsmæssig værdi 30. april 2021.....</b>	<b>4.669</b>
<i>Carrying amount at 30 April 2021</i>	

**Særlige forudsætninger for indregning af Udviklingsomkostninger**

Aktiverede udviklingsomkostninger vedrører udvikling af koldpresset olie til farmaceutisk anvendelse for at imødekomme krav fra markedet.

*Special assumptions for recognition of Development costs*

*Activated development costs relate to the development of cold pressed oil for pharmaceutical use to meet market demands.*

NOTER  
NOTES

Note

**Materielle anlægsaktiver**  
*Property, plant and equipment*

7

	<b>Koncernen</b>	
	<i>Group</i>	
	Grunde og bygninger <i>Land and buildings</i>	Produktions- anlæg og maskiner <i>Production plant and machinery</i>
Kostpris 1. maj 2020..... <i>Cost at 1 May 2020</i>	93.502	114.405
Tilgang..... <i>Additions</i>	294	16.204
<b>Kostpris 30. april 2021.....</b> <i>Cost at 30 April 2021</i>	<b>93.796</b>	<b>130.609</b>
Af- og nedskrivninger 1. maj 2020..... <i>Depreciation and impairment losses at 1 May 2020</i>	27.775	61.564
Årets afskrivninger..... <i>Depreciation for the year</i>	2.695	5.419
<b>Af- og nedskrivninger 30. april 2021.....</b> <i>Depreciation and impairment losses at 30 April 2021</i>	<b>30.470</b>	<b>66.983</b>
<b>Regnskabsmæssig værdi 30. april 2021.....</b> <i>Carrying amount at 30 April 2021</i>	<b>63.326</b>	<b>63.626</b>

**Finansielle anlægsaktiver**  
*Financial non-current assets*

8

	<b>Koncernen</b>	
	<i>Group</i>	
	Lejededesitum og andre tilgodehavender <i>Rent deposit and other receivables</i>	
Kostpris 1. maj 2020..... <i>Cost at 1 May 2020</i>	515	
Tilgang..... <i>Additions</i>	12	
<b>Kostpris 30. april 2021.....</b> <i>Cost at 30 April 2021</i>	<b>527</b>	
<b>Regnskabsmæssig værdi 30. april 2021.....</b> <i>Carrying amount at 30 April 2021</i>	<b>527</b>	

NOTER  
NOTES

Note

**Finansielle anlægsaktiver (fortsat)**  
*Fixed asset investments (continued)*

8

	<b>Moder- selskabet</b> <i>Parent Company</i>
	<u>Kapitalandele i dattervirk- somheder</u> <i>Equity investments in group enterprises</i>
Kostpris 1. maj 2020.....	14.895
<i>Cost at 1 May 2020</i>	
Tilgang.....	12.000
<i>Additions</i>	
<b>Kostpris 30. april 2021.....</b>	<b>26.895</b>
<i>Cost at 30 April 2021</i>	
Værdireguleringer 1. maj 2020.....	22.324
<i>Revaluation at 1 May 2020</i>	
Årets resultat.....	-9.298
<i>Revaluation and impairment losses for the year</i>	
Egenkapitalbevægelser.....	75
<i>Equity movements</i>	
<b>Værdireguleringer 30. april 2021.....</b>	<b>13.101</b>
<i>Revaluation at 30 April 2021</i>	
<b>Regnskabsmæssig værdi 30. april 2021.....</b>	<b>39.996</b>
<i>Carrying amount at 30 April 2021</i>	

**Kapitalandele i dattervirksomheder (tkr.)**  
*Investments in subsidiaries (DKK '000)*

Navn og hjemsted <i>Name and domicil</i>	Egenkapital <i>Equity</i>	Årets resultat <i>Profit/loss for the year</i>	Ejerandel <i>Ownership</i>
Danforel A/S, Billund.....	6.614	-8.776	100 %
Euroforellen GMBH, Tyskland.....	243	1	100 %
Danforel Udstyr A/S, Billund.....	10.967	1.671	100 %
Danforel Ejendomme II ApS, Billund.....	6.982	877	100 %
Danforelolie og Protein A/S, Billund.....	2.979	633	100 %
Proby Ingredients A/S, Billund.....	866	51	100 %
Danaqua ApS, Billund.....	12.453	-3.703	100 %
Sig Fiskeri ApS, Billund.....	8.350	829	100 %

**NOTER**  
**NOTES**

	Koncernen		Moderselskabet		Note
	Group		Parent Company		
	2021	2020	2021	2020	
	tkr.	tkr.	tkr.	tkr.	
	DKK '000	DKK '000	DKK '000	DKK '000	
<b>Varebeholdninger</b>					<b>9</b>
<i>Inventories</i>					
Råvarer og hjælpematerialer.....	4.347	4.601	0	0	
<i>Raw materials and consumables</i>					
Varer under fremstilling.....	29.181	29.668	0	0	
<i>Work in progress</i>					
Fremstillede færdigvarer og handelsvarer.....	779	1.556	0	0	
<i>Finished goods and goods for resale</i>					
	<b>34.307</b>	<b>35.825</b>	<b>0</b>	<b>0</b>	

Under varebeholdninger indgår biologiske aktiver målt til dagsværdi med følgende beløb:

*The carrying amount of inventories includes biological assets measured at fair value by the following amounts:*

	Koncernen
	Group
	Biologiske aktiver
	Biological assets
Dagsværdi 30. april 2021.....	26.466
<i>Fair value at 30 April 2021</i>	
Årets værdiregulering i resultatopgørelsen.....	21.081
<i>Value adjustment in the year recognised in the Income Statement</i>	

**Oplysning om forudsætninger for dagsværdiberegninger af varebeholdninger**

Dagsværdien af biologiske aktiver, som består af levende fisk, er indregnet til forskellige kilopriser afhængig af størrelsen på fiskene.

Til fastlæggelse af kiloprisen anvendes en i branchen anerkendt beregningsmodel, hvor en central forudsætning er en fastlagt fabrikspris i intervallet 18 til 22 kr. pr. kg.

**Disclosure of assumptions for fair value calculations of inventories**

*The fair value of biological assets, which consists of live fish, is recognized at different kilo prices depending on the size of the fish.*

*To determine the kilo price, a calculation model recognized in the industry is used, where a central premise is a fixed factory price of DKK 18-22 per. kilo.*

**Periodeafgrænsningsposter**
**Prepayments and accrued income**

Periodeafgrænsningsposter indeholder forudbetalte omkostninger, forsikringer og kontingenter, der vedrører det efterfølgende regnskabsår.

*Prepayments and accrued income includes prepaid expenses, insurances and membership fees relating to the following financial year.*

**NOTER**  
**NOTES**

	2021	2020	Note
	tkr.	tkr.	
	DKK '000	DKK '000	
<b>Selskabskapital</b>			<b>11</b>
<i>Share capital</i>			
Selskabskapitalen er fordelt således:			
<i>Allocation of share capital:</i>			
Anparter, 119 stk. a nom. 1.000 kr.....	119	119	
<i>Shares, 119 unit in the denomination of 1.000 DKK</i>			
	<b>119</b>	<b>119</b>	
<b>Hensættelse til udskudt skat</b>			<b>12</b>
<i>Provision for deferred tax</i>			
Hensættelse til udskudt skat vedrører forskelle mellem regnskabsmæssige og skattemæssige værdier på tilgodehavender, immaterielle anlægsaktiver og materielle anlægsaktiver, herunder indregnede finansielle leasingkontrakter samt skattemæssigt underskud til fremførelse.			
<i>Provision for deferred tax comprises deferred tax on intangible fixed assets, inventory, intangible and taxable loss etc.</i>			
	<b>Koncernen</b>	<b>Moderselskabet</b>	
	<i>Group</i>	<i>Parent Company</i>	
	<b>2021</b>	<b>2020</b>	
	tkr.	tkr.	
	DKK '000	DKK '000	
Udskudt skat 1. maj.....	4.978	6.891	386
<i>Deferred tax, beginning of year</i>			543
Hensat i år.....	-3.013	-2.250	-23
<i>Deferred tax of the year, income statement</i>			-157
Praksisændringer.....	0	337	0
<i>Accounting policy change</i>			
<b>Udskudt skat 30. april.....</b>	<b>1.965</b>	<b>4.978</b>	<b>363</b>
<i>Provision for deferred tax 30 April 2021</i>			<b>386</b>
Der indregnes således:			
<i>It is recognized as follows:</i>			
Udskudt skat (aktiver).....	0	0	363
<i>Deferred tax (assets)</i>			386
Udskudt skat (passiver).....	1.965	4.978	0
<i>Deferred tax (provision)</i>			0
	<b>1.965</b>	<b>4.978</b>	<b>363</b>
			<b>386</b>

NOTER  
NOTES

Note

Langfristede gældsforpligtelser  
Long-term liabilities

13

	Koncernen			
	Group			
	30/4 2021 gæld i alt 30/4 2021 total liabilities	Afdrag næste år Repayment next year	Restgæld efter 5 år Debt outstanding after 5 years	30/4 2020 gæld i alt 30/4 2020 total liabilities
Gæld til realkreditinstitutter..... <i>Mortgage debt</i>	22.250	2.356	11.385	23.335
Gæld til kreditinstitutter i øvrigt..... <i>Other bank debt</i>	184	0	100	280
Banklån..... <i>Bank loan</i>	3.994	1.504	1.368	7.763
Anden gæld..... <i>Other liabilities</i>	28.572	0	27.813	17.986
Periodeafgrænsningsposter..... <i>Accruals and deferred income</i>	4.490	236	3.308	0
	<b>59.490</b>	<b>4.096</b>	<b>43.974</b>	<b>49.364</b>
	Morderselskabet			
	Parent Company			
	30/4 2021 gæld i alt 30/4 2021 total liabilities	Afdrag næste år Repayment next year	Restgæld efter 5 år Debt outstanding after 5 years	30/4 2020 gæld i alt 30/4 2020 total liabilities
Banklån..... <i>Bank loan</i>	1.124	1.124	0	2.204
Gæld til tilknyttede virksomheder..... <i>Payables to group enterprises</i>	11.883	0	11.883	12.702
Anden gæld..... <i>Other liabilities</i>	24.160	0	24.160	15.000
	<b>37.167</b>	<b>1.124</b>	<b>36.043</b>	<b>29.906</b>

Periodeafgrænsningsposter

14

*Accruals and deferred income*

Periodeafgrænsningsposter indeholder modtaget tilskud, der vedrører de efterfølgende regnskabsår.

*Accruals and deferred income include grants received that relate to subsequent financial years.*

**NOTER**  
**NOTES****Note****Eventualposter mv.**  
*Contingencies etc.*

15

**Eventualforpligtelser**  
*Contingent liabilities*

Datterselskabet Danforel Udstyr A/S har fået udbetalt investeringstilskud fra Direktoratet for FødevarerErhverv i 2016/17 på 4.952 tkr. Direktoratet for FødevarerErhverv kan kræve udbetalte tilskud tilbagebetalt, såfremt den genstand, maskine eller bygning, hvortil der er ydet tilskud, afhændes eller udlejes i de første 5 år efter udbetaling af tilskud, dog således, at det beløb, der kan kræves tilbagebetalt nedsættes med en femtedel pr. år.

Datterselskabet Danforel Olie & Protein A/S har fået udbetalt investeringstilskud fra Direktoratet for FødevarerErhverv med 478 t.kr. i 2018/19. Direktoratet for FødevarerErhverv kan kræve udbetalte tilskud tilbagebetalt, såfremt den genstand, maskine eller bygning, hvortil der er ydet tilskud, afhændes eller udlejes i de første 5 år efter udbetaling af tilskud, dog således, at det beløb, der kan kræves tilbagebetalt nedsættes med en femtedel pr. år.

Datterselskabet Danaqua ApS har fået udbetalt investeringstilskud fra Direktoratet for FødevarerErhverv med 4.726 t.kr. i 2020/21. Direktoratet for FødevarerErhverv kan kræve udbetalte tilskud tilbagebetalt, såfremt den genstand, maskine eller bygning, hvortil der er ydet tilskud, afhændes eller udlejes i de første 5 år efter udbetaling af tilskud, dog således, at det beløb, der kan kræves tilbagebetalt nedsættes med en femtedel pr. år.

Moderselskabet kautionerer over for Danforel A/S, Danforel Udstyr A/S, Danforel Ejendomme II ApS, Danforel Olie og Protein A/S, Danaqua ApS og Sig Fiskeri ApS' engagement med pengeinstitut, hvis regnskabsmæssige værdi pr. 30. april 2021 udgør 58.250 t.kr

*Danforel Udstyr A/S has been paid investment grants from the Danish Direktoratet for FødevarerErhverv, which amounts in DKK ('000) 4.952 in 2016/17. The Danish Direktoratet for FødevarerErhverv may demand that the investment grants need to be paid back if the machine or building to which a subsidy has been granted is sold or rented out during the first 5 years after payment of the grants, however so, that the amount that may need to be paid back is reduced by a fifth per. year.*

*Danforel Olie & Protein A/S has been paid investment grants from the Danish Direktoratet for FødevarerErhverv, which amounts in DKK ('000) 478 in 2018/19. The Danish Direktoratet for FødevarerErhverv may demand that the investment grants need to be paid back if the machine or building to which a subsidy has been granted is sold or rented out during the first 5 years after payment of the grants, however so, that the amount that may need to be paid back is reduced by a fifth per. year.*

*Danaqua ApS has been paid investment grants from the Danish Direktoratet for FødevarerErhverv, which amounts in DKK ('000) 4.726 in 2020/21. The Danish Direktoratet for FødevarerErhverv may demand that the investment grants need to be paid back if the machine or building to which a subsidy has been granted is sold or rented out during the first 5 years after payment of the grants, however so, that the amount that may need to be paid back is reduced by a fifth per. year.*

*As security for Danforel A/S, Danforel Udstyr A/S, Danforel Ejendomme II ApS, Danforel Olie og Protein A/S, Danaqua ApS and Sig Fiskeri ApS engagement to bank DKK ('000) 58.250 per. 30 April 2021 the company has given guarantee.*



**NOTER**  
**NOTES****Note****Eventualposter mv. (fortsat)**  
*Contingencies etc. (continued)*

15

**Hæftelse i sambeskatningen**

Koncernens danske selskaber hæfter solidarisk for skat af koncernens sambeskattede indkomst og for eventuelle kildeskatter såsom udbytteskat mv.

Skyldig skat af koncernens sambeskattede indkomst udgør 0 tkr. pr. balancedagen.

**Joint liabilities**

*The Danish companies of the group is jointly and severally liable for tax on the group's jointly taxed income and for certain possible withholding taxes such as dividend tax and royalty tax, and for the joint registration of VAT.*

*Tax payable of the group's jointly taxed income amounts to DKK ('000) 0 at the balance sheet date.*

**Pantsætninger og sikkerhedsstillelser**

16

**Charges and securities**

Til sikkerhed for engagement med pengeinstitut er der afgivet ejerpantebreve på nom. 38.800 t.kr. med pant i grunde og bygninger, hvis regnskabsmæssige værdi pr. 30. april 2021 udgør 60.304 t.kr.

Til sikkerhed for engagement med pengeinstitut er der afgivet virksomhedspant nom. 78.000 t.kr. med pant i rettigheder, driftsmidler, varelager samt debitorer, hvis regnskabsmæssige værdi pr. 30. april 2021 udgør 113.110 t.kr.

Herudover er der til realkreditinstitutter afgivet sikkerhed for prioritetsgæld. Bogført restgæld 30. april 2021 udgør 22.030 t.kr. Bogført værdi af ejendommene udgør 60.304 t.kr.

*Land and buildings has been pledged as security for bank debt. The carrying amount per. 30 April 2021 is DKK ('000) 60.304.*

*As security for bank the company has given gaurentee DKK ('000) 78.000 in the companys operating equipments and fixed assets, trade receivables, inventories, goodwill, domain names and rights. The carrying amount per. 30 April 2021 is DKK ('000) 113.110.*

*Land and buildings has been pledged as security for mortgage debt. The carrying amount per. 30 April 2021 is DKK ('000) 60.304.*

**NOTER**  
**NOTES**

**Note**

**Nærtstående parter**

**17**

*Related parties*

Selskabets nærtstående parter omfatter følgende:

**Bestemmende indflydelse**

Der er ingen parter der har bestemmende indflydelse.

**Transaktioner med nærtstående parter**

Selskabet har ikke haft transaktioner med nærtstående parter, der ikke er indgået på markedsmæssige vilkår. Jf. ÅRL § 98c, stk. 7 oplyses alene om transaktioner, som ikke er gennemført på normale markedsmæssige vilkår.

*The Company's related parties include:*

**Controlling interest**

*There are no principal shareholder.*

**Transactions with related parties**

*The company did not carry out any material transactions that were not concluded on market conditions. According to section 98c, subsection 7 of the Danish Financial Statements Act information is given only on transactions that were not performed on common market conditions.*

**ANVENDT REGNSKABSPRAKSIS**  
*ACCOUNTING POLICIES*

Årsrapporten for Danforel Holding ApS for 2020/21 er aflagt i overensstemmelse med den danske årsregnskabslovs bestemmelser for virksomheder i regnskabsklasse C, mellemstor virksomhed.

Årsrapporten er udarbejdet efter samme regnskabspraksis som sidste år.

**Koncernregnskabet**

Koncernregnskabet omfatter moderselskabet Danforel Holding ApS samt dattervirksomheder, hvori Danforel Holding ApS direkte eller indirekte besidder mere end 50 % af stemmerettighederne eller på anden måde har bestemmende indflydelse. Virksomheder, hvori koncernen besidder mellem 20 % og 50 % af stemmerettighederne og udøver betydelig, men ikke bestemmende indflydelse, betragtes som associerede virksomheder, jf. koncernoversigten.

Koncernregnskabet er udarbejdet som et sammendrag af moderselskabets og dattervirksomheders årsregnskaber ved sammenlægning af ensartede regnskabsposter. Ved konsolideringen foretages fuld eliminering af koncerninterne indtægter og omkostninger, aktiebesiddelser, interne mellemværender og udbytter samt realiserede og urealiserede fortjenester og tab ved transaktioner mellem de konsoliderede virksomheder.

Nyerhvervede eller nystiftede virksomheder indregnes i koncernregnskabet fra anskaffelsestidspunktet. Solgte eller afviklede virksomheder indregnes i den konsoliderede resultatopgørelse frem til afståelsestidspunktet. Sammenligningstal korrigeres ikke for nyhvervede, solgte eller afviklede virksomheder.

Anskaffelsestidspunktet er det tidspunkt, hvor koncernen faktisk opnår kontrol over den overtagne virksomhed.

Erhvervede virksomheder indregnes i koncernregnskabet efter overtagelsesmetoden, med omvurdering af alle identificerede aktiver og forpligtelser til dagsværdi på overtagelsesdagen. Dagsværdien er opgjort på baggrund af handler på et aktivt marked, alternativt beregnet ved anvendelse af almindeligt accepterede værdiansættelsesmodeller. Der indregnes udskudt skat af de overtagne omvurderinger med undtagelse af goodwill.

*The Annual Report of Danforel Holding ApS for 2020/21 has been presented in accordance with the provisions of the Danish Financial Statements Act for enterprises in reporting class C, medium-size enterprises.*

*The Annual Report is prepared consistently with the accounting principles used last year.*

**Consolidated Financial Statements**

*The consolidated financial statements include the parent company Danforel Holding ApS and its subsidiaries in which Danforel Holding ApS directly or indirectly holds more than 50% of the voting rights or in any other way has a controlling influence. Enterprises in which the group holds between 20% and 50% of the voting rights and exercises significant, but not controlling influence, are considered associates, see the group structure.*

*The consolidated financial statements consolidate the financial statements of the parent company and the subsidiaries by combining uniform accounts items. Intercompany income and expenses, shareholdings, internal balances and dividend, and realised and unrealised gains and losses arising from transactions between the consolidated enterprises are fully eliminated in the consolidation.*

*New acquired or established enterprises are recognised in the consolidated financial statements from the time of acquisition. Sold or wound up enterprises are recognised in the consolidated income statement up to the time of disposal. Comparative figures are not adjusted for new acquired, sold or wound up enterprises.*

*The date of acquisition is the date at which the Group gains actual control over the acquired business.*

*Acquired enterprises are recognised in the consolidated financial statements under the acquisition method, reassessing all identified assets and liabilities to fair value at the acquisition date. The fair value is calculated based on acquisitions made in an active market, alternatively calculated using generally accepted valuation methods. Deferred tax on the acquired reassessments is recognised with the exception of goodwill.*

**ANVENDT REGNSKABSPRAKSIS**  
*ACCOUNTING POLICIES*

Ved beregning af dagsværdi på investeringsejendomme er anvendt en discounted cash flow model på baggrund af tilbagediskontering af den fremtidige indtjening. Driftsmidler er opført til dagsværdi på baggrund af indhentede valuarvurderinger, som bygger på en samlet vurdering af maskinparken.

Positive forskelsbeløb (goodwill) mellem anskaffelsværdien og dagsværdi af overtagne identificerede aktiver og forpligtelser indregnes under immaterielle anlægsaktiver som goodwill og afskrives systematisk over resultatopgørelsen efter en individuel vurdering af den økonomiske levetid.

Transaktionsomkostninger, afholdt i forbindelse med erhvervelse af virksomheder, indregnes i resultatopgørelsen i afholdelsesåret.

Kapitalandele i dattervirksomheder udlignes med den forholdsmæssige andel af dattervirksomhedernes dagsværdi af nettoaktiver og forpligtelser på anskaffelsestidspunktet.

Kapitalandele i associerede virksomheder måles i balancen til den forholdsmæssige andel af virksomhedernes værdi opgjort efter moderselskabets regnskabspraksis og med forholdsmæssig eliminerings af urealiserede koncerninterne avancer og tab. I resultatopgørelsen indregnes den forholdsmæssige andel af de associerede virksomheders resultat efter eliminerings af forholdsmæssig andel af intern avance og tab.

**Minoritetsinteresser**

I koncernregnskabet indregnes tilknyttede virksomheders regnskabsposter 100 %. Minoritetsinteressernes forholdsmæssige andel af tilknyttede virksomheders resultat og egenkapital præsenteres særskilt i henholdsvis resultatdisponering og i særskilte hovedposter inden for egenkapitalen.

*At calculation of the fair value of properties used in the business a discounted cash flow model is applied based on discounted cash flow of future earnings. Operating equipment is recognised at fair value based on an assessor's opinion, built on an overall assessment of the production equipment.*

*Positive differences (goodwill) between the acquisition value and the fair value of the acquired assets and liabilities acquired are recognized under intangible assets as goodwill and amortized systematically over the income statement after an individual assessment of the economic life.*

*Transaction costs, incurred in connection with acquisition of businesses, are recognised in the income statement in the year when costs are incurred.*

*Investments in subsidiary enterprises are set off by the proportional share of the subsidiaries' market value of net assets and liabilities at the acquisition date.*

*Investments in associates are measured in the balance sheet at the proportional share of the value of the enterprises, calculated under the accounting policies of the parent company and eliminating proportionally any unrealised inter-company gains and losses. The proportional share of the results of the associates is recognised in the income statement after elimination of the proportional share of internal gains and losses.*

**Minority interests**

*The accounting items of the subsidiaries are recognised in full in the consolidated financial statements. The minority interests' proportional share of the results and equity of the subsidiaries is stated as separate items in the allocation of profit/loss and in individual main items under equity.*

**ANVENDT REGNSKABSPRAKSIS**  
*ACCOUNTING POLICIES***RESULTATOPGØRELSEN****Nettoomsætning**

Nettoomsætning ved salg af handelsvarer og færdigvarer indregnes i resultatopgørelsen, såfremt levering og risikoovergang til køber har fundet sted inden årets udgang og såfremt indtægten kan opgøres pålideligt og forventes modtaget. Nettoomsætning indregnes ekskl. moms og afgifter og med fradrag af rabatter i forbindelse med salget.

**Andre driftsindtægter**

Andre driftsindtægter indeholder regnskabsposter af sekundær karakter i forhold til koncernens og selskabets aktiviteter. Desuden indgår fortjeneste ved salg af immaterielle og materielle anlægsaktiver samt driftstabs- og konflikterstatninger. Erstatninger indregnes, når indtægten skønnes at være realisabel.

**Vareforbrug**

Vareforbrug omfatter omkostninger, der afholdes for at opnå årets nettoomsætning. Herunder indgår direkte og indirekte omkostninger til råvarer og hjælpematerialer.

**Andre eksterne omkostninger**

Andre eksterne omkostninger omfatter omkostninger til salg, reklame, administration, lokaler, tab på debitorer, leasingomkostninger mv.

**Personaleomkostninger**

Personaleomkostninger omfatter løn og gager, inklusive feriepenge og pensioner samt andre omkostninger til social sikring mv. til koncernens og selskabets medarbejdere. I personaleomkostninger er fratrukket modtagne godtgørelser fra offentlige myndigheder.

**Indtægter af kapitalandele i dattervirksomheder**

I moderselskabets resultatopgørelse indregnes den forholdsmæssige andel af de enkelte tilknyttede virksomheders resultat efter fuld eliminering af intern avance/tab og fradrag af afskrivning på goodwill.

Ved afhændelser indregnes eventuel fortjeneste, når de økonomiske rettigheder knyttet til de solgte kapitalandele overføres, dog tidligst når fortjenesten er realiseret eller anses som realisabel. Desuden indgår realiserede tab udover nedskrivninger, når sådanne må konstateres.

**INCOME STATEMENT****Net revenue**

*Net revenue from sale of merchandise and finished goods is recognised in the Income Statement if supply and risk transfer to purchaser has taken place before the end of the year and if the income can be measured reliably and is expected to be received. Net revenue is recognised exclusive of VAT, duties and less discounts related to the sale.*

**Other operating income**

*Other operating income includes items of a secondary nature in relation to the Group's and the Company's activities. In addition, profit from sale of intangible and tangible fixed assets as well as business interruption and conflict compensations are included. Compensations are recognised when the income is deemed to be realisable.*

**Cost of sales**

*Cost of sales comprise costs incurred to achieve the net revenue for the year, including direct and indirect costs of raw materials and consumables.*

**Other external expenses**

*Other external expenses include cost of sales, advertising, administration, buildings, bad debts, operational lease expenses, etc.*

**Staff costs**

*Staff costs comprise wages and salaries, including holiday pay and pensions and other costs for social security etc. for the company's employees. Repayments from public authorities are deducted from staff costs.*

**Income from equity interests in subsidiaries**

*The income statement of the parent company recognises the proportional share of the results of each subsidiary after full elimination of intercompany profits/losses and deduction of amortisation of goodwill.*

*In connection with transfers, potential profits are recognised when the economic rights related to the sold equity interests are transferred, however, at the earliest when the profit has been realised or is regarded as realisable. Moreover, realised losses other than impairments are included where identified.*

**ANVENDT REGNSKABSPRAKSIS**  
*ACCOUNTING POLICIES***Finansielle indtægter og omkostninger**

Finansielle indtægter og omkostninger indeholder renteindtægter og -omkostninger, realiserede og urealiserede kursgevinster og -tab vedrørende værdipapirer, gæld og transaktioner i fremmed valuta, amortisering af finansielle aktiver og forpligtelser samt tillæg og godtgørelse under a-contoskatteordningen mv. Finansielle indtægter og omkostninger indregnes med de beløb, der vedrører regnskabsåret.

**Skat**

Årets skat, som består af årets aktuelle skat og forskydning i udskudt skat, indregnes i resultatopgørelsen med den del, der kan henføres til årets resultat, og direkte på egenkapitalen med den del, der kan henføres til posteringer direkte på egenkapitalen.

**BALANCEN****Immaterielle anlægsaktiver**

Udviklingsomkostninger omfatter omkostninger, herunder lønninger og gager samt afskrivninger, der direkte og indirekte kan henføres til selskabets udviklingsaktiviteter, og som opfylder kriterierne for indregning.

Aktiverede udviklingsomkostninger måles til kostpris med fradrag af akkumulerede afskrivninger eller til genindvindingsværdi, såfremt denne er lavere.

Aktiverede udviklingsomkostninger afskrives lineært efter færdiggørelsen af udviklingsarbejdet over den vurderede økonomiske brugstid. Afskrivningsperioden udgør sædvanligvis 10 år.

Fortjeneste eller tab ved salg af immaterielle anlægsaktiver opgøres som forskellen mellem salgsprisen med fradrag af salgsomkostninger og den regnskabsmæssige værdi på salgstidspunktet. Fortjeneste og tab indregnes i resultatopgørelsen under andre driftsindtægter eller andre driftsomkostninger.

**Materielle anlægsaktiver**

Grunde og bygninger, produktionsanlæg og maskiner samt andre anlæg, driftsmateriel og inventar måles til kostpris med fradrag af akkumulerede af- og nedskrivninger. Der afskrives ikke på grunde.

**Financial income and expenses**

*Financial income and expenses include interest income and expenses, financial expenses of finance leases, realised and unrealised gains and losses arising from investments in financial assets, debt and transactions in foreign currencies, amortisation of financial assets and liabilities as well as charges and allowances under the tax-on-account scheme etc. Financial income and expenses are recognised in the income statement by the amounts that relate to the financial year.*

**Tax**

*The tax for the year, which consists of the current tax for the year and changes in deferred tax, is recognised in the income statement by the portion that may be attributed to the profit for the year, and is recognised directly in the equity by the portion that may be attributed to entries directly to the equity.*

**BALANCE SHEET****Intangible fixed assets**

*Development costs comprise costs, including wages and salaries, and amortisation, which directly or indirectly can be related to the company's development activities and which fulfil the criteria for recognition.*

*Capitalised development costs are measured at the lower of cost less accumulated amortisation or recoverable amount.*

*Capitalised development costs are amortised on a straight-line basis over the estimated useful life after completion of the development work. The amortisation period is normally 10 years.*

*Profit or loss from sale of intangible fixed assets is calculated at the difference between the sales price and the carrying amount at the time of the sale. Profit and loss are recognised in the Income Statement under other operating income or other operating expenses.*

**Tangible fixed assets**

*Land and buildings, production plant and machinery, other plants, fixtures and equipment are measured at cost less accumulated depreciation and impairment losses. Land is not depreciated.*

## ANVENDT REGNSKABSPRAKSIS ACCOUNTING POLICIES

Afskrivningsgrundlaget er kostpris med fradrag af den skønnede restværdi efter afsluttet brugstid.

Kostprisen omfatter anskaffelsesprisen samt omkostninger direkte tilknyttet anskaffelsen indtil det tidspunkt, hvor aktivet er klar til at blive taget i brug. For egenfremstillede aktiver omfatter kostprisen omkostninger til materialer, komponenter, underleverandører, direkte lønforbrug samt indirekte produktionsomkostninger.

Der foretages lineære afskrivninger baseret på følgende vurdering af aktivernes forventede brugstider og restværdi:

	Brugstid Useful life	Restværdi Residual value
Bygninger..... <i>Buildings</i>	20 år	21.000 t.kr.
Produktionsanlæg og maskiner..... <i>Production plant and machinery</i>	5-15 år	0-40%

Fortjeneste eller tab ved salg af materielle anlægsaktiver opgøres som forskellen mellem salgspris med fradrag af salgsomkostninger og den regnskabsmæssige værdi på salgstidspunktet. Fortjeneste eller tab indregnes i resultatopgørelsen under andre driftsindtægter eller andre driftsomkostninger.

### Finansielle anlægsaktiver

Kapitalandele i dattervirksomheder måles i moderselskabets balance efter den indre værdis metode.

Kapitalandele i dattervirksomheder måles i balancen til den forholdsmæssige andel af virksomhedernes regnskabsmæssige indre værdi opgjort efter moderselskabets regnskabspraksis med fradrag eller tillæg af urealiserede koncerninterne avancer og tab og med tillæg eller fradrag af resterende værdi af positiv eller negativ goodwill opgjort efter overtagelsesmetoden.

Ved køb af virksomheder anvendes overtagelsesmetoden med omvurdering af alle identificerede aktiver og forpligtelser til dagsværdi på overtagelsesdagen. Dagsværdien er opgjort på baggrund af handler på et aktivt marked, alternativt beregnet ved anvendelse af almindeligt accepterede værdiansættelsesmodeller.

*The depreciation base is cost less estimated residual value after end of useful life.*

*The cost includes the acquisition price and costs incurred directly in connection with the acquisition until the time when the asset is ready to be used. As regards self-manufactured assets, the cost price includes cost of materials, components, subcontractors, direct payroll and indirect production costs.*

*Straight-line depreciation is provided on the basis of an assessment of the expected useful lives of the assets and their residual value:*

*Profit or loss on disposal of tangible fixed assets is stated as the difference between the sales price less selling costs and the carrying amount at the time of sale. Profit or loss is recognised in the income statement as other operating income or other operating expenses.*

### Fixed asset investments

*Investments in subsidiaries are measured in the company's balance sheet under the equity method.*

*Investments in subsidiaries are measured in the balance sheet at the proportional share of the enterprises' carrying equity value, calculated in accordance with the parent company's accounting policies with deduction or addition of unrealised intercompany profits or losses and with addition or deduction of the residual value of positive or negative goodwill*

*When acquiring companies, the acquisition method is used with revaluation of all identified assets and liabilities at fair value on the acquisition date. The fair value is calculated on the basis of trades in an active market or, alternatively, calculated using generally accepted valuation models.*

## ANVENDT REGNSKABSPRAKSIS ACCOUNTING POLICIES

Ved beregning af dagsværdi på investeringsejendomme er gjort anvendelse af en discounted cash flow model på baggrund af tilbagediskontering af den fremtidige indtjening. Driftsmidler er opført til dagsværdi på baggrund af indhentede valuarvurderinger, som bygger på en samlet vurdering af maskinparken.

*When calculating the fair value of investment properties, use of a discounted cash flow model has been made on the basis of discounting of future earnings. Fixed assets are stated at fair value on the basis of collected valuation assessments, which are based on an overall assessment of the machinery fleet.*

Overtagelsesdagen er det tidspunkt, hvor selskabet faktisk opnår kontrol over den overtagne virksomhed.

*The acquisition date is the time when the company actually obtains control of the acquired company.*

Koncerngoodwill afskrives over den vurderede økonomiske levetid, der fastlægges på baggrund af ledelsens erfaringer inden for de enkelte forretningsområder. Koncerngoodwill afskrives lineært over afskrivningsperioden, der udgør 5 år. Afskrivningsperioden er foretaget ud fra en vurdering af den erhvervede virksomheds markedspostion og indtjeningsprofil samt branchemæssige forhold.

*Group goodwill is amortized over the estimated economic life, which is determined on the basis of management's experience within the individual business areas. The amortization period is based on an assessment of the acquired company's market position and earnings profile as well as industry conditions.*

Nettoopskrivning af kapitalandele i dattervirksomheder overføres under egenkapitalen til reserve for nettoopskrivning efter den indre værdis metode i det omfang, den regnskabsmæssige værdi overstiger anskaffelsesværdien.

*Net revaluation of investments in subsidiaries and associates is transferred under the equity to reserve for net revaluation under the equity value method to the extent that the carrying amount exceeds the acquisition value.*

Dattervirksomheder med negativ regnskabsmæssig indre værdi måles til 0 kr., og et eventuelt tilgodehavende hos disse virksomheder nedskrives i det omfang, det vurderes som uerholdeligt. Såfremt den regnskabsmæssige negative indre værdi overstiger tilgodehavender, indregnes det resterende beløb under hensatte forpligtelser i det omfang, selskabet har en retlig eller faktisk forpligtelse til at dække dattervirksomheders underbalance.

*Subsidiaries with a negative carrying equity value are measured to DKK 0 and any amounts due from these enterprises are written down by the company's share of the negative equity to the extent that it is deemed to be irrecoverable. If the carrying negative equity value exceeds receivables, the residual amount is recognised under provision for liabilities to the extent that the company's has a legal or actual liability to cover the subsidiary's deficit.*



**ANVENDT REGNSKABSPRAKSIS**  
*ACCOUNTING POLICIES*

**Værdiforringelse af anlægsaktiver**

Den regnskabsmæssige værdi af immaterielle og materielle anlægsaktiver samt finansielle anlægsaktiver, der ikke måles til dagsværdi, vurderes årligt for indikationer på værdiforringelse ud over det, som udtrykkes ved afskrivning.

Foreligger der indikationer på værdiforringelse, foretages nedskrivningstest af hvert enkelt aktiv henholdsvis gruppe af aktiver. Der foretages nedskrivning til genindvindingsværdien, hvis denne er lavere end den regnskabsmæssige værdi.

Genindvindingsværdi er den højeste værdi af nettosalgspris og kapitalværdi. Kapitalværdien opgøres som nutidsværdien af de forventede nettopengestrømme fra anvendelsen af aktivet eller aktivgruppen og forventede nettopengestrømme ved salg af aktivet eller aktivgruppen efter endt brugstid.

***Impairment of fixed assets***

*The carrying amount of intangible fixed and tangible assets together with fixed assets, which are not measured at fair value, are valued on an annual basis for indications of impairment other than that reflected by amortisation and depreciation.*

*In the event of impairment indications, an impairment test is made for each asset or group of assets, respectively. If the net realisable value is lower than the carrying amount, the assets are written down to the lower value.*

*The recoverable amount is calculated at the higher of net selling price and capital value. The capital value is determined as the fair value of the expected net cash flows from the use of the asset or group of assets and the expected net cash flows from sale of the asset or group of assets after the end of its useful life.*

**ANVENDT REGNSKABSPRAKSIS**  
*ACCOUNTING POLICIES***Varebeholdninger**

Varebeholdninger måles til kostpris efter FIFO-princippet. I tilfælde, hvor nettorealiseringsværdien er lavere end kostprisen, nedskrives til denne lavere værdi.

Varebeholdning bestående af levende aquakultur måles til dagsværdi jf. ÅRL 38, stk. 2.

Dagsværdien af biologiske aktiver fastsættes med udgangspunkt i en i branchen anerkendt beregningsmodel, som viser, hvad beholdningen ventes at kunne indbringe ved transaktioner mellem uafhængige parter.

Kostpris for handelsvarer samt råvarer og hjælpe-materialer opgøres som anskaffelsespris med til-læg af hjemtagelsesomkostninger.

Kostpris for fremstillede færdigvarer samt varer under fremstilling omfatter kostpris for råvarer, hjælpematerialer, direkte løn og øvrige direkte og indirekte produktionsomkostninger. Indirekte produktionsomkostninger indeholder indirekte materialer og løn samt vedligeholdelse af og afskrivning på de i produktionsprocessen benyttede maskiner, fabriksbygninger og udstyr, omkostninger til fabriksadministration og ledelse samt aktiverede udviklingsomkostninger vedrørende produkterne.

Nettorealiseringsværdien for varebeholdninger opgøres som forventet salgspris med fradrag af direkte færdiggørelsesomkostninger og omkostninger, der afholdes for at effektuere salget. Værdien fastsættes under hensyntagen til varebeholdningernes omsættelighed, ukurans og forventet udvikling i salgspris.

**Tilgodehavender**

Tilgodehavender måles til amortiseret kostpris, hvilket sædvanligvis svarer til nominel værdi. Værdien reduceres med nedskrivning til imødegåelse af forventede tab.

**Periodeafgrænsningsposter, aktiver**

Periodeafgrænsningsposter indregnet under aktiver omfatter afholdte omkostninger vedrørende efterfølgende regnskabsår.

**Inventories**

*Inventories are measured at cost using the FIFO-principle. If the net realisable amount is lower than cost, the inventories are written down to the lower amount.*

*Inventory consisting of live aquaculture is measured at fair value, ÅRL § 38, stk. 2.*

*The fair value of biological assets is determined on the basis of a calculation model recognized in the industry, which shows what the stock is expected to bring in through transactions between independent parties.*

*The cost of merchandise as well as raw materials and consumables is calculated at acquisition price with addition of transportation and similar costs.*

*The cost of finished goods and work in progress includes the cost of raw materials, consumables, direct payroll cost and other direct and other indirect production costs include indirect materials and payroll and maintenance and depreciation of the machines, factory buildings and equipment used in the production process, the cost of factory administration and management and capitalised development costs relating to the products.*

*The net realisable value of inventories is stated at the expected sales price less direct completion costs and costs incurred to execute the sale and is determined with due regard to marketability, obsolescence and development in expected sales price of the inventories.*

**Receivables**

*Receivables are measured at amortised cost which usually corresponds to nominal value. The value is reduced by impairment losses to meet expected losses.*

**Accruals, assets**

*Accruals recognised as assets include costs incurred relating to the subsequent financial year.*

**ANVENDT REGNSKABSPRAKSIS**  
*ACCOUNTING POLICIES***Skyldig skat og udskudt skat**

Aktuelle skatteforpligtelser og tilgodehavende aktuel skat indregnes i balancen som beregnet skat af årets skattepligtige indkomst reguleret for skat af tidligere års skattepligtige indkomster samt for betalte acontoskatter.

Selskabet er sambeskattet med koncernforbundne danske selskaber. Den aktuelle selskabsskat fordeles mellem de sambeskattede selskaber i forhold til disses skattepligtige indkomster og med fuld fordeling med refusion vedrørende skattemæssige underskud. De sambeskattede selskaber indgår i acontoskatteordningen. Skyldig og tilgodehavende sambeskatningsbidrag indregnes i balancen under henholdsvis omsætningsaktiver og gæld.

Udskudt skat måles af midlertidige forskelle mellem regnskabsmæssig og skattemæssig værdi af aktiver og forpligtelser.

Udskudte skatteaktiver, herunder skatteværdien af fremførselsberettiget skattemæssigt underskud, måles til den værdi, hvortil aktivet forventes at kunne realiseres, enten ved udligning i skat af fremtidig indtjening, eller ved modregning i udskudte skatteforpligtelser inden for samme juridiske skatteenhed.

Udskudt skat måles på grundlag af de skatteregler og skattesatser, der med balancedagens lovgivning vil være gældende, når den udskudte skat forventes udløst som aktuel skat. Ændring i udskudt skat som følge af ændringer i skattesatser indregnes i resultatopgørelsen bortset fra poster, der føres direkte på egenkapitalen.

**Gældsforpligtelser**

Finansielle forpligtelser indregnes ved lånoptagelse til det modtagne provenu med fradrag af afholdte låneomkostninger. I efterfølgende perioder måles de finansielle forpligtelser til amortiseret kostpris svarende til den kapitaliserede værdi ved anvendelse af den effektive rente, således at forskellen mellem provenuet og den nominelle værdi indregnes i resultatopgørelsen over låneperioden.

Amortiseret kostpris for kortfristede gældsforpligtelser svarer normalt til nominal værdi.

**Periodeafgrænsningsposter, passiver**

Periodeafgrænsningsposter indregnet under passiver omfatter modtagne betalinger vedrørende indtægter i de efterfølgende år.

**Tax payable and deferred tax**

*Current tax liabilities and receivable current tax are recognised in the balance sheet as the calculated tax on the taxable income for the year, adjusted for tax on the taxable income for previous years and taxes paid on account.*

*The Company is subject to joint taxation with Danish group companies. The current corporation tax is distributed among the joint taxable companies in proportion to their taxable income and with full allocation and refund related to tax losses. The joint taxable companies are included in the on account tax scheme. Joint taxation contributions receivable and payable are recognised in the Balance Sheet under current assets and liabilities, respectively.*

*Deferred tax is measured on the temporary differences between the carrying amount and the tax value of assets and liabilities.*

*Deferred tax assets, including the tax value of tax loss carry-forwards, are measured at the expected realisable value of the asset, either by set-off against tax on future earnings or by set-off against deferred tax liabilities within the same legal tax entity.*

*Deferred tax is measured on the basis of the tax rules and tax rates that under the legislation in force on the balance sheet date would be applicable when the deferred tax is expected to crystallise as current tax. Any changes in the deferred tax resulting from changes in tax rates, are recognised in the income statement, except from items recognised directly in equity.*

**Liabilities**

*Financial liabilities are recognised at the time of borrowing by the amount of proceeds received less borrowing costs. In subsequent periods, the financial liabilities are measured at amortised cost equal to the capitalised value when using the effective interest, the difference between the proceeds and the nominal value being recognised in the income statement over the term of loan.*

*Amortised cost of current liabilities usually corresponds to nominal value.*

**Accruals, liabilities**

*Accruals recognised as liabilities include payments received regarding income in subsequent years.*

**ANVENDT REGNSKABSPRAKSIS**  
*ACCOUNTING POLICIES***Omregning af fremmed valuta**

Transaktioner i fremmed valuta omregnes til transaktionsdagens kurs. Valutakursdifferencer, der opstår mellem transaktionsdagens kurs og kursen på betalingsdagen, indregnes i resultatopgørelsen som en finansiel post.

Tilgodehavender, gæld og andre monetære poster i fremmed valuta, som ikke er afregnet på balancedagen, omregnes til balancedagens valutakurs. Forskellen mellem balancedagens kurs og kursen på tidspunktet for tilgodehavendets eller gældens opståen indregnes i resultatopgørelsen under finansielle indtægter og omkostninger.

Anlægsaktiver, der er købt i fremmed valuta, omregnes til kursen på transaktionsdagen.

**PENGESTRØMSOPGØRELSE**

Pengestrømsopgørelsen viser pengestrømmene for året fordelt på driftsaktivitet, investeringsaktivitet og finansieringsaktivitet for året, årets forskydning i likvider samt likvider ved årets begyndelse og slutning.

**Pengestrømme fra driftsaktivitet:**

Pengestrømme fra driftsaktivitet opgøres som årets resultat reguleret for ikke-kontante driftsposter, ændring i driftskapital samt betalt selskabsskat.

**Pengestrømme fra investeringsaktivitet:**

Pengestrømme fra investeringsaktivitet omfatter betaling i forbindelse med køb og salg af immaterielle, materielle og finansielle anlægsaktiver.

**Pengestrømme fra finansieringsaktivitet:**

Pengestrømme fra finansieringsaktivitet omfatter ændringer i størrelse eller sammensætning af aktiekapital og omkostninger forbundet hermed samt optagelse af lån samt afdrag på rentebærende gæld og betaling af udbytte til selskabsdeltagere.

**Likvider:**

Likvider omfatter kassekredit og likvide beholdninger.

**Foreign currency translation**

*Transactions in foreign currencies are translated at the rate of exchange on the transaction date. Exchange differences arising between the rate on the transaction date and the rate on the payment date are recognised in the income statement as a financial income or expense.*

*Receivables, payables and other monetary items in foreign currencies that are not settled on the balance sheet date are translated at the exchange rate on the balance sheet date. The difference between the exchange rate on the balance sheet date and the exchange rate at the time of occurrence of the receivables or payables is recognised in the income statement as financial income or expenses.*

*Fixed assets acquired in foreign currencies are translated at the rate of exchange on the transaction date.*

**CASH FLOW STATEMENT**

*The cash flow statement shows the company's cash flows for the year for operating activities, investing activities and financing activities in the year, the change in cash and cash equivalents of the year and cash and cash equivalents at beginning and end of the year.*

**Cash flows from operating activities:**

*Cash flows from operating activities are computed as the results for the year adjusted for non-cash operating items, changes in net working capital and corporation tax paid.*

**Cash flows from investing activities:**

*Cash flows from investing activities include payments in connection with purchase and sale of intangible and tangible fixed asset and fixed asset investments.*

**Cash flows from financing activities:**

*Cash flows from financing activities include changes in the size or composition of share capital and related costs, and borrowings and repayment of interest-bearing debt and payment of dividend to shareholders.*

**Cash and cash equivalents:**

*Cash and cash equivalents include bank overdraft and cash in hand.*