

ENTREPRENØR

MORTEN C  
HENRIKSEN A/S

# ÅRSRAPPORT 2021



Entreprenør Morten C. Henriksen A/S  
Præstebrovej 15  
4300 Holbæk  
CVR-nr. 21 35 64 41

Årsrapporten er fremlagt og godkendt  
på selskabets ordinære generalforsamling  
den 6. april 2022  
Dirigent: Morten Casper Henriksen

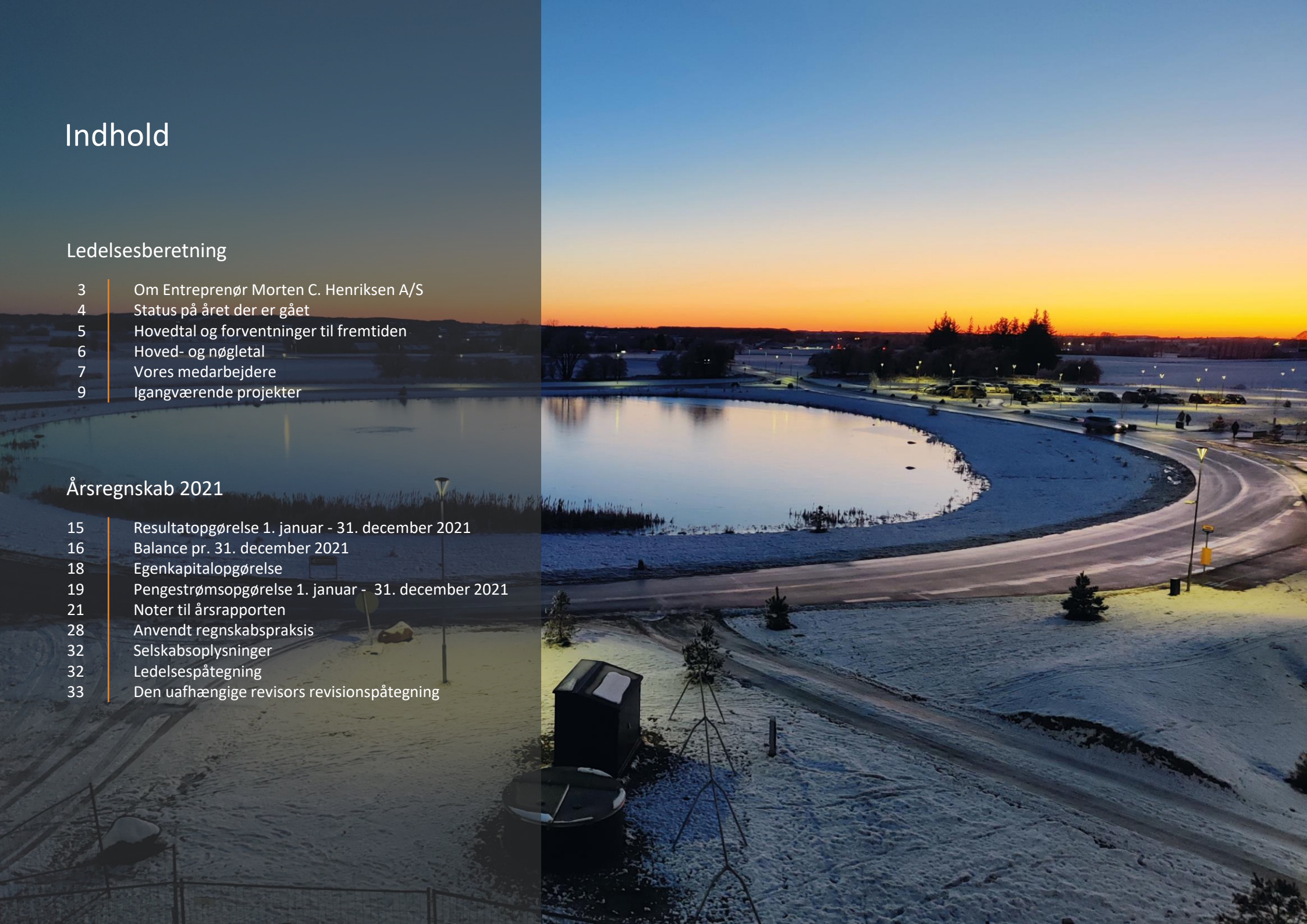
# Indhold

## Ledelsesberetning

- 3 Om Entreprenør Morten C. Henriksen A/S
- 4 Status på året der er gået
- 5 Hovedtal og forventninger til fremtiden
- 6 Hoved- og nøgletal
- 7 Vores medarbejdere
- 9 Igangværende projekter

## Årsregnskab 2021

- 15 Resultatopgørelse 1. januar - 31. december 2021
- 16 Balance pr. 31. december 2021
- 18 Egenkapitalopgørelse
- 19 Pengestrømsopgørelse 1. januar - 31. december 2021
- 21 Noter til årsrapporten
- 28 Anvendt regnskabspraksis
- 32 Selskabsoplysninger
- 32 Ledelsespåtegning
- 33 Den uafhængige revisors revisionspåtegning



# Tværfagligt og professionelt entreprenørarbejde

Vi tilbyder alle former for entreprenørarbejde og er særligt kendt for professionel styring af total- og hovedentrepriser med egenproduktion inden for jord, beton og kloak

Entreprenør Morten C. Henriksen A/S (EMCH) blev stiftet i 1985. Fra vores lokation i Holbæk opererer vi i hele Danmark med Sjælland som det primære arbejdsområde.

## Selskabets væsentligste aktiviteter

EMCH arbejder med alle former for entreprenørarbejder. Vi er særligt kendt for mere komplicerede byggerier inden for sport og idræt, kultur, offentlig sundhed og genoptræning, bolig etagebyggeri og rækkehuse, seniorboliger, bosteder og erhvervsdomiciler. Vi udvikler vores egne projekter, byggestyrer total-, hoved- og storentrepriser samt udfører egenproduktion og styring inden for jord-, kloak- og betonarbejder.

Gennem årene har vi sat vores præg rundt omkring på Sjælland. Vi har blandt andet deltaget i skabelsen af Holbæk Sportsby, Tåstrup Svømmehal, Vordingborg Svømmehal, Poppelstykket i Valby, Irmabyen i Rødovre og en række andre kendte anlægs- og byggeprojekter på Sjælland.

Vi lægger vægt på en professionel styring af tid, kvalitet og økonomi samt et godt samarbejde med alle involverede parter i byggeprocessen. Vi ønsker at gennemføre og aflevere byggerier, som vi alle kan være stolte af mange år frem.

## Vi kan, hvad I vil

Vores slogan "Vi kan, hvad I vil" kommer sig af Morten Casper Henriksens egen personlige tilgang til livet – nemlig – man kan, hvad man vil. Drømmen om at drive egen virksomhed har Morten haft siden, han var dreng. I juli 1985 valgte Morten som 21-årig at starte op som selvstændig med at vedligeholde og etablere beplantninger for DSB.

## Velgørenhed

Hos EMCH tager vi vores sociale ansvar alvorligt og ønsker at være med til at skabe værdi for både samfundet og vores medmennesker.

Vi vil være med til at gøre en forskel og forbedre livet for kommende generationer – specielt for børn og unge. Derfor støtter vi flere velgørende organisationer i den gode sags tjeneste.

Gennem donationer hjælper vi hvert år flere betydningsfulde organisationer, der tager hånd om menneskers liv og sundhed, med at løfte deres opgaver inden for støttearbejde, forskning, uddannelse m.m.



Totalentreprise



Hovedentreprise



Jord-, kloak- og betonentrepriser

”Vi kan, hvad I vil...

## 2021 – et år med fokus på styring, strategi og udvikling

### Udviklingen i aktiviteter og økonomiske forhold

Selskabets resultatopgørelse for 2021 udviser et overskud på kr. 7.310.676, og selskabets balance pr. 31. december 2021 udviser en egenkapital på kr. 28.072.943.

Aktivitetsniveauet har været tilfredsstillende, selvom tidsmæssige forskydninger har betydet, at en mindre del af budgetteret omsætning er skubbet ind i nyt regnskabsår. Årets resultat blev kun i mindre grad påvirket af dette forhold, og må betegnes som tilfredsstillende.

### Nye tiltag i firmaet

Der er i årets løb prioriteret ansættelse af nye nøglemedarbejdere til styrkelse af vores produktion og implementering af tilbuds- og kalkulationsafdeling, og vi har arbejdet benhårdt og fokuseret på implementeringen af vores nye strategi- og udviklingsplan i samarbejde med kompetente eksterne konsulenter. Det er et arbejde, som kræver en høj grad af medarbejderinddragelse.

Udviklingsplanen tager afsæt i de værdier, som i mange år har været kendetegnet for virksomheden, herunder professionalismisme, parathed, tillid, faglighed, troværdighed og loyal respekt for hinanden og naturligvis for vores kunder.

Det hele handler om at stå så stærkt sammen, som det overhovedet er muligt, så vi til hver en tid leverer høj kvalitet til aftalt tid og pris. Det vil være målet for enhver ordre.

Vi mærker allerede nu gevinst på medarbejderniveau i form af commitment og øget tilhørsforhold til virksomheden.

### En styrket organisation

I sommeren 2021 blev Hans Erik Jensen udnævnt til administrerende direktør efter en vellykket og målrettet indsats med at få den nye organisation sat rigtigt på plads.

Med ansættelsen af Tjørn Djurhuus som produktionschef står virksomheden nu godt rustet og er klar til at løse de mange bæredygtige byggeopgaver, der udbydes.

### De gode medarbejdere og stærke kunderelationer

Coronapandemien har også sat sit præg på 2021 med blandt andet store ekstraordinære prisstigninger på materialer, men som i det forgangne år har vores organisation vist sin styrke. Vores medarbejderes omstillingsparathed og vores mange stærke kunderelationer gør, at EMCH står stærkt rustet til de kommende år.

2022 kan dog blive et år med udfordringer, når vi ser på de pludselige krigshandlinger, der har lammet produktionen i Ukraine, hvorfra meget stål og træ kommer. Samtidig er pandemien ikke helt under kontrol i Asien. Dette kan hver for sig, og tilsammen, betyde problemer med prisstigninger og materialeleverancer, som igen kan medføre utilsigtet driftsstop på planlagte og igangværende byggesager. Det er et brancheproblem, og vi må søge at løse det i tæt dialog med bygherrerne.

Tak til medarbejdere, kunder og samarbejdspartnere for den tillid, I har vist os i 2021.

Hans Erik Jensen  
Adm. direktør



EMCH udnævner Hans Erik Jensen til adm. direktør



EMCH styrker organisationen med produktionschef Tjørn Djurhuus



Hybrid Volvo-gravemaskine

## Hovedtal 2021 og forventninger til fremtiden

### Bruttofortjeneste

42,7  
mio. kr.

### Resultat før skat

7,3  
mio. kr.

### Balancesum

76  
mio. kr.

### Egenkapital

28  
mio. kr.

### Antal medarbejdere

57

### Afkastningsgrad

10,8  
%

### Soliditetsgrad

36,9  
%

### Likviditetsgrad

176,3  
%

### Forventninger til fremtiden

Effektiv og professionel byggestyring var nøglen til at skabe et positivt resultat i 2021. For 2022 forventes et øget aktivitetsniveau, - men som følge af krigen i Ukraine kan der opstå produktions- og logistikproblemer, mht. fremskaffelse af byggematerialer. Og med en pandemi, der endnu ikke er i kontrol i Asien, vil der kunne opstå alvorlige udfordringer med at få fremdrift i byggesagerne, som følge af manglende leverancer og prisstigninger, der i værste fald kan udsætte byggeopstarter.

Med ansættelsen af tilbuds- og salgschef Anders Lunddal Mehlsen og produktionschef Tjørn Djurhuus ser vi os godt styrket til den fremtidige vækst. Vi arbejder på at styrke grundlaget for at vinde hoved- og totalentrepriser, og i tilknytning hertil spiller vores egen produktion en væsentlig og styrket rolle.

### Særlige risici, herunder forretningsmæssige og finansielle risici

#### Driftsmæssige risici

Selskabets væsentligste driftsrisiko knytter sig til udviklingen i omsætningen og dækningsbidraget på sager. Hertil kommer forholdet mellem selskabets dækningsbidrag og kapacitetsomkostninger.

Selskabet foretager løbende afdækning af driftsrisici ved at fokusere på kernekompetencerne omkring projektstyring.

#### Særlige driftsrisici

Prisudsving og særligt stigninger på byggematerialer udgør væsentlige risikofaktorer, som nøje overvåges i forbindelse med nye tilbudsgivelser og kalkulationer.

#### Kreditrisici

Kreditrisici knytter sig til kundernes betalingsevne. Ledelsen vurderer dog, at der umiddelbart ikke er risici knyttet til debitorernes betalingsevne udover det allerede indregnede.

### Beskrivelse af ikke-finansielle forhold

Virksomhedens viden omkring projektstyring er forudsætningen for vækst og forbedret indtjening.

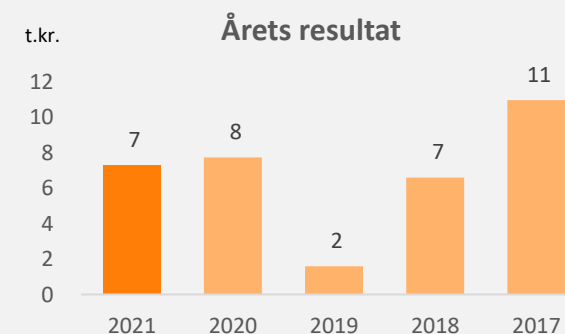
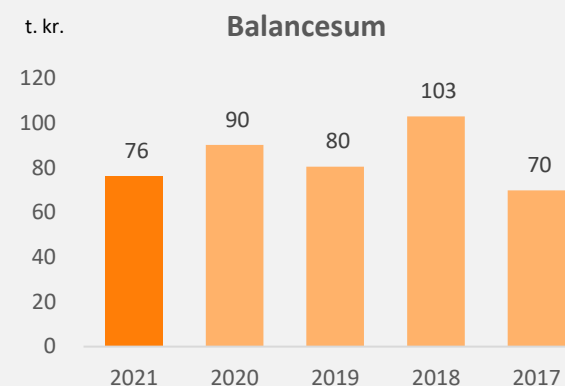
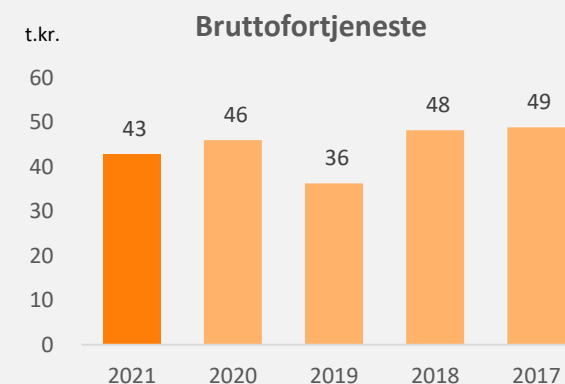
Derfor bestræber selskabet sig på at tiltrække og fastholde medarbejdere, der på længere sigt kan bidrage hertil.

## 5-års udvikling hos Entreprenør Morten C. Henriksen A/S

Set over en 5-årig periode kan selskabets udvikling beskrives ved følgende hoved- og nøgletal:

(t.kr.)	2021	2020	2019	2018	2017
<b>Hovedtal</b>					
Bruttofortjeneste	42.738	45.963	36.255	48.202	48.900
Resultat før af- og nedskrivninger	9.534	11.849	4.308	10.257	15.483
Resultat før finansielle poster	9.004	10.084	2.907	9.495	14.989
Resultat af finansielle poster	77	(167)	(820)	(999)	(550)
Årets resultat	7.311	7.732	1.596	6.590	10.960
<b>Balance</b>					
Balancesum	76.001	90.117	80.488	102.967	69.903
Investering i materielle anlægsaktiver	(1.079)	(1.027)	(2.142)	(3.228)	(484)
Egenkapital	28.073	30.762	23.030	32.435	25.844
<b>Pengestrømme fra:</b>					
- driftsaktivitet	39.209	13.531	2.993	(13.638)	3.020
- investeringsaktivitet	10.125	(779)	(1.759)	(2.082)	(506)
- finansieringsaktivitet	(11.334)	(294)	(11.048)	(753)	(103)
Årets forskydning i likvider	38.000	12.458	(9.815)	(16.472)	2.411
<b>Nøgletal</b>					
Afkastningsgrad	23,4%	11,0%	3,2%	11,8%	10,8%
Soliditetsgrad	37,0%	31,5%	28,6%	34,1%	36,9%
Likviditetsgrad	146,0%	146,6%	133,2%	149,7%	176,3%

Nøgletallene er udarbejdet i overensstemmelse med Finansforeningens anbefalinger og vejledninger. Der henvises til definitioner i afsnittet for anvendt regnskabspraksis.



## Vores medarbejdere er altid klar til at hjælpe

Hos EMCH har vi en meget åben og moderne kultur med en flad organisationsstruktur, hvor ledelsen lytter til medarbejderne. Vores medarbejdere har i deres arbejde frihed under ansvar og får selv mulighed for at præge deres hverdag. Medarbejderne hos EMCH får mulighed og lov til at prøve mange forskellige ting, og vi sikrer os, at vores medarbejdere arbejder under ordnede forhold. Vi giver vores medarbejdere muligheden for at være med i processen fra start til slut.

### Konstant forebyggende arbejdsmiljøarbejde

Det er vores politik, gennem forebyggende arbejdsmiljøarbejde, at sikre, at ingen medarbejdere i virksomheden udsættes for større risici, end den bedste indsigt og viden berettiger til. Vi har fokus på at evaluere disse risici, så vi sikrer, at ingen medarbejdere kommer til skade eller pådrager sig arbejdsbetingede lidelser. Hos EMCH har vi derfor et stort fokus på arbejdsmiljø til fordel for vores medarbejdere.

Vores miljø- og sikkerhedsmæssige niveau skal som minimum afspejle udviklingen i samfundet. Vi prioriterer desuden, at vores medarbejdere kun må bruge materialer, kemiske stoffer, værktøj og øvrigt udstyr samt udføre arbejdsopgaver, der ligger inden for lovgivningens rammer.



” Derfor arbejder jeg hos Entreprenør Morten C. Henriksen A/S....







## Etagebyggeri Havnevej 46-48

I Holbæk opfører vi etagebyggeri i 3-4 etager med boliger. Bygningen er projekteret ud fra en granskning af områdets eksisterende bebyggelse, der langs Havnevej består af mange bevaringsværdige huse i både blank mur samt flere bygninger med pudsede facader i forskellige farver. Derfor er den nye bygning bygget op således, at bygningskroppen syner som tre separate bygninger både via indhak i facaden, samt i farvevalg der skifter for hver andel.

Et hævet stueplan skal sikre mod eventuelle oversvømmelser, samtidig med at boligernes vinduer bliver løftet op over de passerendes øjenhøjde og derved mindsker indbliksgener. Bygningen har fire etager mod den østlige fem-etagers boligbebyggelse og trapper derefter ned til tre etager mod vest. Dette gør, at bygningen indpasser sig rigtig fint i de eksisterende omgivelser og ikke kommer til at overskygge den eksisterende arkitektur.

Entreprenør Morten C. Henriksen er totalentreprenør på byggeriet, hvor vores egenproduktionsafdeling har stået for jord-, kloak- og in situ betonentreprisen.

**Areal:** ca. 1.900 m<sup>2</sup>  
**Entreprisenum:** 26 mio. kr.  
**Periode:** 2021-2022



Etagebyggeri Havnevej 46-48

## Næstved Svømmebad

Som den første bygning i Stenlængegårds urbane hjerte er det ambitionen, at Næstved Svømmebad bliver et mødested – et mødested for oplevelser i huset men også for oplevelser i området omkring en nyetableret skovsø, engdraget og bakken samt den kommende bydel ved Stenlængegård.

Svømmebadet består af tre store bassinrum, der indeholder et 50 meter bassin, et 25 meter bassin med vipper til udspring, et morskabsbassin, et varmtvandsbassin samt en 80 meter lang vandrutsjebane. Dertil kommer tilhørende bifunktioner, omklædningsfaciliteter samt en foyer med caféområde, hvorfra der er udsigt til svømmefaciliteterne, naturen og det kommende bytorv.

Arkitekturen er karakteriseret ved et enkelt bygningsanlæg fordelt på tre primære volumener, der bindes sammen af overdækninger, som flankerer bassinrummene og foyeren. Bygningen åbner sig mod tre sider – ankomsten fra syd, søen og skoven mod vest og det kommende bytorv mod øst.

**Areal:** 6.975 m<sup>2</sup>  
**Entreprisenum:** 208 mio. kr.  
**Periode:** 2021-2024



Næstved Svømmebad



## Seniorbofællesskabet Jernalderen i Holbæk

Opførelsen af seniorbofællesskabet Jernalderen i Holbæk er i fuld gang, og frem af jorden på den gamle jernstøberigrund skyder nu det ambitiøse fællesskabsbyggeri.

71 boliger med altan eller terrasse samt centrerede fællesarealer, grønne oaser, café, fitness, sauna, festlokaler, gæsteværelser og meget mere. Boliger bygget til fællesskab for seniorer.

Entreprenør Morten C. Henriksen er totalentreprenør på projektet, og vi har indgået samarbejde med Arkitektfirmaet Mangor & Nagel og Dines Jørgensen Ingeniører.

Byggeriet står klar til indflytning ultimo 2022.

<b>Areal boligetage:</b>	6.655 m <sup>2</sup>
<b>Areal indvendig fælles:</b>	886 m <sup>2</sup>
<b>Areal kælder:</b>	500 m <sup>2</sup>
<b>Areal åben p-kælder:</b>	2.200 m <sup>2</sup>
<b>Entreprisenum:</b>	115,3 mio. kr.



Seniorbofællesskab, Jernalderen

## Sportshuset Syd

Entreprenør Morten C. Henriksen A/S er ved at opføre 4.000 m<sup>2</sup> erhvervsbyggeri ved Holbæk Sportsby. Råhuset står færdigt og klar til aptering ultimo januar.

Den nye bygning, der får navnet Sportshuset Syd, bliver opført syd for fodboldstadion i Sportsbyen.

Sportshuset Syd er fire etager højt, hvor hver etage består af ca. 1.000 m<sup>2</sup>. De mange m<sup>2</sup> fordeles på henholdsvis 4 lejemål i stueplan, 4 lejemål på 1. sal, 2 lejemål på 2. sal og 1 lejemål på 3. sal, der udbydes som erhvervslejemål.

De enkelte lejemål udføres som "Grey-Box", hvor lejer selv forestår den indvendige aptering.

**Areal:** 4.000 m<sup>2</sup>  
**Entreprisenum:** 59 mio. kr.  
**Periode:** 2021-2022

Sportshuset Syd

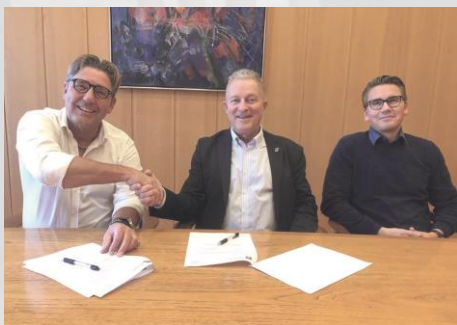


## Strandboligerne Brøndby

Entreprenør Morten C. Henriksen A/S skal opføre en ny døgninstitution til Brøndby Kommune i totalentreprise. Byggeriet består af to bygninger, henholdsvis en hovedbygning med 24 boliger med tilhørende servicearealer samt et rækkehus i to plan med 14 boliger og tilhørende servicearealer. Derudover er der landskabsbearbejdning herunder etablering af skure, haver, parkering, fællesarealer og støjskærme.

Ved udformningen af det arkitektoniske hovedgreb for facaderne har det været vigtigt at både nedskalere og hjemliggøre bebyggelsen. Dette er gjort via materialevalg, materialesammensætning og opdeling af de store sammenhængende volumener. Samtidig har det været centralt at skabe et samlet arkitektonisk udtryk for Strandboligerne som en helhed – både hovedbygningen og rækkehuset.

**Areal:** ca. 3.234 m<sup>2</sup>  
**Entreprisenum:** 71 mio. kr.  
**Periode:** 2021-2023



Strandboligerne Brøndby



Årsregnskab 2021

# Resultatopgørelse

1. januar – 31. december 2021

	Note	2021	2020
		kr.	kr.
<b>Bruttofortjeneste</b>		<b>42.737.631</b>	<b>45.962.508</b>
Personaleomkostninger	1	(33.203.951)	(34.113.455)
<b>Resultat før af- og nedskrivninger</b>		<b>9.533.680</b>	<b>11.849.053</b>
Af- og nedskrivninger af materielle anlægsaktiver		(529.846)	(1.764.966)
<b>Resultat før finansielle poster</b>		<b>9.003.834</b>	<b>10.084.087</b>
Finansielle indtægter	2,3	580.849	905.375
Finansielle omkostninger	4	(503.849)	(1.072.865)
<b>Resultat før skat</b>		<b>9.080.834</b>	<b>9.916.597</b>
Skat af årets resultat	5	(1.770.158)	(2.184.649)
<b>Årets resultat</b>		<b>7.310.676</b>	<b>7.731.948</b>
Resultatdisponering	6		



## Vipperød Bakker

Entreprenør Morten C. Henriksen A/S har stået for opførelsen af et nyt boligområde beliggende centralt i Vipperød på Vestsjælland. I totalentreprisen har vi udført landskabsbearbejdning med søer, bakker og stisystemer samt opførelse af 41 rækkehuse.

Rækkehusene er bygget i 1-plan, muret i Iso-span elementer og teglskaller samt tegltag. Der er gennemgående brugt materialer af høj kvalitet, med fokus på minimal fremtidig vedligeholdelse.

## Balance pr. 31. december 2021

	Note	2021 kr.	2020 kr.
<b>Aktiver</b>			
Grunde og bygninger		0	3.265.965
Andre anlæg, driftsmateriel og inventar		0	3.488.625
<b>Materielle anlægsaktiver</b>	7	<b>0</b>	<b>6.754.590</b>
Deposita	8	0	1.856
<b>Finansielle anlægsaktiver</b>		<b>0</b>	<b>1.856</b>
<b>Anlægsaktiver i alt</b>		<b>0</b>	<b>6.756.446</b>
Tilgodehavender fra salg og tjenesteydelser		32.992.738	29.566.638
Igangværende arbejder for fremmed regning	9	7.214.675	4.799.629
Tilgodehavender hos tilknyttede virksomheder		7.638.290	44.006.125
Andre tilgodehavender		2.710.650	1.882.105
Tilgodehavende sambeskatningsbidrag		280.033	0
Periodeafgrænsningsposter	10	3.425.492	494.897
<b>Tilgodehavender</b>		<b>54.261.878</b>	<b>80.749.394</b>
Værdipapirer	2	1.123.650	612.900
<b>Værdipapirer</b>		<b>1.123.650</b>	<b>612.900</b>
<b>Likvide beholdninger</b>		<b>20.615.497</b>	<b>1.998.197</b>
<b>Omsætningsaktiver i alt</b>		<b>76.001.025</b>	<b>83.360.491</b>
<b>Aktiver i alt</b>		<b>76.001.025</b>	<b>90.116.937</b>



### Torveporten Daginstitution

Entreprenør Morten C. Henriksen A/S har som hovedentreprenør for Enemærke & Petersen stået for opførelsen af en midlertidig daginstitution i København.

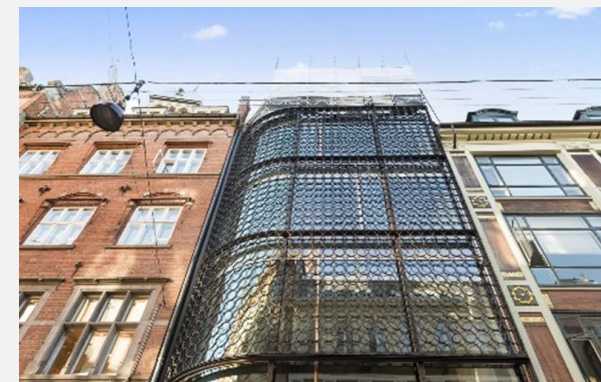
Københavns kommune står i øjeblikket med et akut pasningsbehov på daginstitutionsområdet. Det betyder, at et større antal børnegrupper skal placeres midlertidigt på en række lokationer i København. Torveporten er en af disse pavillon-byggerier og skal huse 6 vuggestuegrupper og 4 børnehavegrupper.

Den integrerede institution skal fungere i ca. 3 år, indtil der kan tilbydes et permanent pasningstilbud.



## Balance pr. 31. december 2021

	Note	2021 kr.	2020 kr.
<b>Passiver</b>			
Virksomhedskapital		500.000	500.000
Overført resultat		27.572.943	30.262.267
<b>Egenkapital</b>	11	<b>28.072.943</b>	<b>30.762.267</b>
Hensættelse til udskudt skat	12	4.809.989	2.759.798
<b>Hensatte forpligtelser i alt</b>		<b>4.809.989</b>	<b>2.759.798</b>
Leasingforpligtelser		0	890.546
Deposita		0	10.000
<b>Langfristede gældsforpligtelser</b>	13	<b>0</b>	<b>900.546</b>
Kortfristet del af langfristede gældsforpligtelser	13	0	433.224
Banker		0	18.872.392
Leverandører af varer og tjenesteydelser		16.938.459	17.156.120
Forudfakturering igangværende arbejder	9	15.525.356	7.413.245
Gæld til tilknyttede virksomheder		0	66.563
Gæld til selskabsdeltagere og ledelse		10.000	10.000
Skyldigt sambeskatningsbidrag		0	1.265.561
Anden gæld		10.644.278	10.477.221
<b>Kortfristede gældsforpligtelser</b>		<b>43.118.093</b>	<b>55.694.326</b>
<b>Gældsforpligtelser i alt</b>		<b>43.118.093</b>	<b>56.594.872</b>
<b>Passiver i alt</b>		<b>76.001.025</b>	<b>90.116.937</b>
Eventualforpligtelser	14		
Pantsætninger og sikkerhedsstillelser	15		
Nærtstående parter og ejerforhold	16		



### Vestergade 33, Strøget KBH

Renovering af 6 etagers ejendom. Den eksisterende bygning er opført med klimaskærme af fuldmuret tegl og dækkonstruktioner af træbjælkelag.

Entreprenør Morten C. Henriksen A/S har udført understøbning af eksisterende fundamenter in situ, samt efterfølgende elementmontage og in situ sammenstøbninger for tilpasninger til eksisterende nabobygninger.

## Egenkapitalopgørelse

	Virksomheds- kapital	Overført resultat	Foreslået ekstraordinært udbytte	I alt
Egenkapital 1. januar 2021	500.000	30.262.267	0	30.762.267
Betalt ekstraordinært udbytte	0	0	(10.000.000)	(10.000.000)
Årets resultat	0	(2.689.324)	10.000.000	7.310.676
<b>Egenkapital 31. december 2021</b>	<b>500.000</b>	<b>27.572.943</b>	<b>0</b>	<b>28.072.943</b>



# Pengestrømsopgørelse

1. januar – 31. december 2021

	Note	2021	2020
		kr.	kr.
Årets resultat		7.310.676	7.731.948
Reguleringer	17	(1.675.886)	4.117.105
Ændring i driftskapital	18	34.762.493	3.124.229
<b>Pengestrømme fra drift før finansielle poster</b>		<b>40.397.283</b>	<b>14.973.282</b>
Renteindbetalinger og lignende		580.849	905.375
Renteudbetalinger og lignende		(503.849)	(1.072.866)
<b>Pengestrømme fra ordinær drift</b>		<b>40.474.283</b>	<b>14.805.791</b>
Betalt selskabsskat		(1.265.561)	(1.274.533)
<b>Pengestrømme fra driftsaktivitet</b>		<b>39.208.722</b>	<b>13.531.258</b>
Køb af materielle anlægsaktiver		(1.078.800)	(1.027.145)
Salg af materielle anlægsaktiver		11.202.434	248.140
Salg af finansielle anlægsaktiver m.v.		1.856	0
<b>Pengestrømme fra investeringsaktivitet</b>		<b>10.125.490</b>	<b>(779.005)</b>
Nedbringelse af leasingforpligtelser		(1.323.770)	0
Tilbagebetaling af langfristet gæld i øvrigt		(10.000)	(590.974)
Indgåelse af leasingforpligtelser		0	297.000
Betalt udbytte		(10.000.000)	0
<b>Pengestrømme fra finansieringsaktivitet</b>		<b>(11.333.770)</b>	<b>(293.974)</b>



## Mokka Husene, Irmabyen

Entreprenør Morten C. Henriksen A/S har stået for råhus- og kloakentreprisen ved opførelse af 4 punkthuse med i alt 73 lejligheder med tilhørende fællesfaciliteter. Bygningerne er opført med kælder, regnvandshåndtering i LAR.

Arkitekturen er præget af store flader, geometriske former og naturmaterialer som træ, tegl og metal, der alle patinerer smukt. De bærende konstruktioner består af betonelementer. Kældervægge med konsol til facademuren i 220 mm beton, bagmur af 200 mm beton, 4.200 m<sup>2</sup> bærende facadeelementer, som efterfølgende er skalmuret samt 3.900 m<sup>2</sup> skillevægge i 200 mm beton som lejlighedsskel.

## Pengestrømsopgørelse (fortsat)

1. januar – 31. december 2021

	Note	2021	2020
		kr.	kr.
<b>Ændring i likvider</b>		<b>38.000.442</b>	<b>12.458.279</b>
Likvide beholdninger		1.998.197	0
Værdipapirer		612.900	638.778
Kassekredit		(18.872.392)	(29.358.352)
Likvider 1. januar 2021		(16.261.295)	(28.719.574)
<b>Likvider 31. december 2021</b>		<b>21.739.147</b>	<b>(16.261.295)</b>
Likvider specificeres således:			
Likvide beholdninger		20.615.497	1.998.197
Værdipapirer		1.123.650	612.900
Kassekredit		0	(18.872.392)
<b>Likvider 31. december 2021</b>		<b>21.739.147</b>	<b>(16.261.295)</b>



### Havnevej, Holbæk

På Havnevej i Holbæk kranes de første beton-elementer på plads og de nye ejendomme begynder at tage form på Havnevej 46-48 i Holbæk. Stærk indsats fra gode medarbejdere.

# Noter til årsrapporten

	<b>2021</b>	<b>2020</b>
	kr.	kr.
<b>1 Personaleomkostninger</b>		
Lønninger	28.330.525	28.192.198
Pensioner	3.848.763	3.783.735
Andre omkostninger til social sikring	593.662	569.967
Andre personaleomkostninger	<u>(25.175.196)</u>	<u>(26.223.059)</u>
	<b>7.597.754</b>	<b>6.322.841</b>
Overført til produktionslønninger	<u>25.606.197</u>	<u>27.790.614</u>
	<b>33.203.951</b>	<b>34.113.455</b>
Gennemsnitligt antal beskæftigede medarbejdere	<u>57</u>	<u>59</u>
Ifølge årsregnskabslovens § 98 B stk. 3 er vederlaget til direktionen udeladt.		
<b>2 Oplysning om dagsværdi</b>		
<b>Værdipapirer</b>		
Ændringer af dagsværdien, der indregnes i resultatopgørelsen	<u>510.750</u>	<u>(25.870)</u>
Dagsværdi af aktiv eller forpligtelse, der måles til dagsværdi, ultimo	<u>1.123.650</u>	<u>612.900</u>
<b>3 Finansielle indtægter</b>		
Renteindtægter fra tilknyttede virksomheder	143.197	884.945
Andre finansielle indtægter	<u>437.652</u>	<u>20.430</u>
	<b>580.849</b>	<b>905.375</b>
<b>4 Finansielle omkostninger</b>		
Andre finansielle omkostninger	<u>503.849</u>	<u>1.072.865</u>
	<b>503.849</b>	<b>1.072.865</b>

## Noter til årsrapporten

	<b>2021</b>	<b>2020</b>
	kr.	kr.
<b>5 Skat af årets resultat</b>		
Årets aktuelle skat	(280.033)	1.273.801
Årets udskudte skat	2.050.191	910.848
	<b>1.770.158</b>	<b>2.184.649</b>
<b>6 Resultatdisponering</b>		
Ekstraordinært udbytte	10.000.000	0
Overført resultat	(2.689.324)	7.731.948
	<b>7.310.676</b>	<b>7.731.948</b>
<b>7 Materielle anlægsaktiver</b>		
	<b>Grunde og bygninger</b>	<b>Andre anlæg, driftsmateriel og inventar</b>
Kostpris 1. januar 2021	4.766.849	7.976.077
Tilgang i årets løb	0	1.078.800
Afgang i årets løb	(4.766.849)	(9.054.877)
Kostpris 31. december 2021	0	0
Af- og nedskrivninger 1. januar 2021	1.500.884	4.487.452
Årets afskrivninger	39.893	489.953
Årets af- og nedskrivninger på afhændede aktiver	(1.540.777)	(4.977.405)
Af- og nedskrivninger 31. december 2021	0	0
<b>Regnskabsmæssig værdi 31. december 2021</b>	<b>0</b>	<b>0</b>

# Noter til årsrapporten

## 8 Finansielle anlægsaktiver

	<b>Deposita</b>
Kostpris 1. januar 2021	1.856
Afgang i årets løb	(1.856)
Kostpris 31. december 2021	0
<b>Regnskabsmæssig værdi 31. december 2021</b>	<b>0</b>

## 9 Igangværende arbejder for fremmed regning

	<b>2021</b>	<b>2020</b>
	kr.	kr.
Igangværende arbejder, salgspris	172.374.911	141.272.192
Igangværende arbejder, acontofaktureret	(180.685.592)	(143.885.808)
	<b>(8.310.681)</b>	<b>(2.613.616)</b>
Indregnet således i balancen:		
Igangværende arbejder for fremmed regning under aktiver	7.214.675	4.799.629
Modtagne forudbetalinger under passiver	(15.525.356)	(7.413.245)
	<b>(8.310.681)</b>	<b>(2.613.616)</b>

## 10 Periodeafgrænsningsposter

Periodeafgrænsningsposter udgøres af forudbetalte omkostninger vedrørende forsikringspræmier, abonnementer samt renter og garantiomkostninger.

## 11 Egenkapital

Virksomhedskapitalen består af 500 aktier à nominelt kr. 1.000. Ingen aktier er tillagt særlige rettigheder.

Der har ikke været ændringer i virksomhedskapitalen i de seneste 5 år.

## Noter til årsrapporten

	<b>2021</b>	<b>2020</b>
	kr.	kr.
<b>12 Hensættelse til udskudt skat</b>		
Hensættelse til udskudt skat 1. januar 2021	2.759.798	1.848.950
Udskudt skat indregnet i resultatopgørelsen	2.050.191	910.848
<b>Hensættelse til udskudt skat 31. december 2021</b>	<b>4.809.989</b>	<b>2.759.798</b>
Materielle anlægsaktiver	0	366.922
Periodeafgrænsningsposter	129.445	108.876
Igangværende arbejder for fremmed regning	6.090.693	2.294.473
Låneomkostninger	0	(10.473)
Skattemæssigt underskud	(1.410.149)	0
	<b>4.809.989</b>	<b>2.759.798</b>

### 13 Langfristede gældsforpligtelser

	Gæld 1. januar 2021	Gæld 31. december 2021	Afdrag næste år	Restgæld efter 5 år
Leasingforpligtelser	1.323.770	0	0	0
Deposita	10.000	0	0	0
	<b>1.333.770</b>	<b>0</b>	<b>0</b>	<b>0</b>



# Noter til årsrapporten

---

## 14 Eventualforpligtelser

Selskabet er involveret i en række tvister. Det er ledelsens forventning, at udfaldet af tvisterne ikke vil medføre yderligere træk på ressourcerne end det der er afsat i årsregnskabet.

### Kautions- og garantiforpligtelser

For entrepriser er stillet sædvanlig sikkerhed i form af bankgarantier og kautionsforsikringer mv. Pr. 31. december 2021 er der via pengeinstitut og garantiselskaber stillet arbejdsgarantier for samlet t.kr. 13.349.

Selskabet indgår i sambeskatning med de danske tilknyttede virksomheder. Selskaberne hæfter ubegrænset og solidarisk for danske selskabsskatter samt kildeskatter på udbytte, renter og royalties inden for sambeskatningskredsen. Koncernen som helhed hæfter ikke over for andre.

### Selskabet har indgået operationelle leje- og leasingaftaler for følgende beløb:

Restløbetid i 2 - 38 mdr. med en gennemsnitlig ydelse på t.kr. 239, i alt t.kr. 5.636.

## 15 Pantsætninger og sikkerhedsstillelser

Til sikkerhed for bankgæld har selskabet givet pant i nuværende og fremtidige erhvervelser af simple fordringer, lagre, inventar og driftsmidler efter reglerne om virksomhedspant (flydende pant) på t.kr. 20.000. Den bogførte værdi af aktiver omfattet af virksomhedspantet udgør pr. 31. december 2021 t.kr. 32.993.

Til sikkerhed for bankgæld har selskabet afgivet transport i faktureringer og forudbetalinger for t.kr. 5.502 pr. 31. december 2021.

## 16 Nærtstående parter og ejerforhold

### Bestemmende indflydelse

MCH Holding A/S, Præstebrovej 15, 4300 Holbæk.

MCH Holding A/S besidder majoriteten af aktiekapitalen i virksomheden.

### Transaktioner

Virksomheden har valgt kun at oplyse om transaktioner, der ikke er foretaget på normale markedsvilkår efter årsregnskabslovens § 98 c, stk. 7.

### Koncernregnskab

Selskabet indgår i koncernregnskabet for moderselskabet MCH Holding A/S, som er den største og mindste koncern hvori selskabet indgår som datterselskab.

---

## Noter til årsrapporten

	2021	2020
	kr.	kr.
<b>17 Pengestrømsopgørelse - reguleringer</b>		
Finansielle indtægter	(580.849)	(905.375)
Finansielle omkostninger	503.849	1.072.865
Af- og nedskrivninger	529.846	1.764.966
Avance/tab ved salg af materielle anlægsaktiver	(3.898.890)	0
Skat af åres resultat	1.770.158	2.184.649
	<b>(1.675.886)</b>	<b>4.117.105</b>
<b>18 Pengestrømsopgørelse - ændring i driftskapital</b>		
Ændring i tilgodehavender	26.767.549	(8.642.212)
Ændring i leverandører mv.	7.994.944	11.766.441
	<b>34.762.493</b>	<b>3.124.229</b>





ENTREPRENØR

MORTEN C  
HENRIKSEN A/S

emch.dk

# Anvendt regnskabspraksis

Årsrapporten for Entreprenør Morten C. Henriksen A/S for 2021 er aflagt i overensstemmelse med årsregnskabslovens bestemmelser for mellemstore virksomheder i regnskabsklasse C.

Den anvendte regnskabspraksis er uændret i forhold til sidste år.

## Generelt om indregning og måling

I resultatopgørelsen indregnes indtægter i takt med, at de indtjenes. Herudover indregnes værdireguleringer af finansielle aktiver og forpligtelser. I resultatopgørelsen indregnes ligeledes alle omkostninger, herunder afskrivninger og nedskrivninger.

Aktiver indregnes i balancen, når det er sandsynligt, at fremtidige økonomiske fordele vil tilflyde selskabet, og aktivets værdi kan måles pålideligt.

Forpligtelser indregnes i balancen, når det er sandsynligt, at fremtidige økonomiske fordele vil fragå selskabet, og forpligtelsens værdi kan måles pålideligt.

Ved første indregning måles aktiver og forpligtelser til kostpris. Efterfølgende måles aktiver og forpligtelser som beskrevet for hver enkelt regnskabspost nedenfor.

Visse finansielle aktiver og forpligtelser måles til amortiseret kostpris, hvorved der indregnes en konstant effektiv rente over løbetiden. Amortiseret kostpris opgøres som oprindelig kostpris med fradrag af eventuelle afdrag samt tillæg/fradrag af den akkumulerede amortisering af forskellen mellem kostpris og nominelt beløb.

Ved indregning og måling tages hensyn til forudsigelige tab og risici, der fremkommer, inden årsrapporten aflægges, og som be- eller afkræfter forhold, der eksisterede på balancedagen.

## Resultatopgørelsen

### Bruttofortjeneste

Selskabet anvender bestemmelsen i årsregnskabslovens § 32, hvorefter selskabets omsætning ikke er oplyst.

Bruttofortjeneste er et sammendrag af nettoomsætning, andre driftsindtægter med fradrag af omkostninger til råvarer og hjælpematerialer og andre eksterne omkostninger.

### Nettoomsætning

Hvor der leveres produkter og ydelser med høj grad af individuel tilpasning, foretages indregning i nettoomsætningen i takt med, at produktionen udføres, hvorved omsætningen svarer til salgsværdien af periodens udførte arbejder (produktionsmetoden). Denne metode anvendes, når de samlede indtægter og omkostninger på kontrakten og færdiggørelsesgraden på balancedagen kan skønnes pålideligt, og det er sandsynligt, at de økonomiske fordele vil tilgå selskabet.

Indtægter ved salg af handelsvarer og færdigvarer indregnes i resultatopgørelsen, hvis risikoovergang, normalt ved levering til køber, har fundet sted, og hvis indtægten kan opgøres pålideligt og forventes modtaget.

### Omkostninger til råvarer og hjælpematerialer

Omkostninger til råvarer og hjælpematerialer indeholder det forbrug af råvarer og hjælpematerialer, der er anvendt for at opnå årets nettoomsætning.

### Andre driftsindtægter

Andre driftsindtægter indeholder regnskabsposter af sekundær karakter i forhold til virksomhedens aktiviteter, herunder fortjeneste ved salg af immaterielle og materielle anlægsaktiver.

# Anvendt regnskabspraksis

## Andre eksterne omkostninger

Andre eksterne omkostninger omfatter omkostninger til distribution, salg, reklame, administration, lokaler, tab på debitorer, operationelle leasingomkostninger mv.

## Personaleomkostninger

Personaleomkostninger omfatter løn og gager, inklusive feriepenge og pensioner samt andre omkostninger til social sikring mv. til selskabets medarbejdere. I personaleomkostninger er fratrukket modtagne godtgørelser fra offentlige myndigheder.

## Af- og nedskrivninger

Af- og nedskrivninger indeholder årets af- og nedskrivninger af materielle anlægsaktiver.

## Finansielle indtægter og omkostninger

Finansielle indtægter og omkostninger indregnes i resultatopgørelsen med de beløb, der vedrører regnskabsåret. Finansielle poster omfatter renteindtægter og -omkostninger, finansielle omkostninger ved finansiel leasing, realiserede og urealiserede kursgevinster og -tab vedrørende værdipapirer, gæld og transaktioner i fremmed valuta mv.

## Skat af årets resultat

Virksomheden er omfattet af de danske regler om tvungen sambeskatning.

Den aktuelle danske selskabsskat fordeles ved afregning af sambeskatningsbidrag mellem de sambeskattede virksomheder i forhold til disses skattepligtige indkomster. I tilknytning hertil modtager virksomheder med skattemæssigt underskud sambeskatningsbidrag fra virksomheder, der har kunnet anvende dette underskud til nedsættelse af eget skattemæssigt overskud.

Årets skat, som består af årets aktuelle selskabsskat og ændring i udskudt skat, indregnes i resultatopgørelsen med den del, der kan henføres til årets resultat, og direkte i egenkapitalen med den del, der kan henføres til posteringer direkte i egenkapitalen.

## Balancen

### Materielle anlægsaktiver

Grunde og bygninger samt andre anlæg, driftsmateriel og inventar måles til kostpris med fradrag af akkumulerede af- og nedskrivninger.

Afskrivningsgrundlaget er kostpris med fradrag af forventet restværdi efter afsluttet brugstid.

Kostpris omfatter anskaffelsesprisen og omkostninger direkte tilknyttet anskaffelsen indtil det tidspunkt, hvor aktivet er klar til brug. For egne fremstillede aktiver omfatter kostprisen direkte og indirekte omkostninger til materialer, komponenter, underleverandører og løn.

Der foretages lineære afskrivninger baseret på følgende vurdering af aktivernes forventede brugstider og restværdier:

	Brugstid	Restværdi
Bygninger	20 år	50 %
Andre anlæg, driftsmateriel og inventar	3 - 10 år	0 - 50 %

Brugstiden og restværdien revurderes årligt. En ændring behandles som et regnskabsmæssigt skøn, og indvirkningen på afskrivninger indregnes fremadrettet.

Fortjeneste eller tab ved salg af materielle anlægsaktiver indregnes i resultatopgørelsen under andre driftsindtægter henholdsvis andre driftsomkostninger.

### Deposita

Deposita måles til kostpris. I tilfælde, hvor kostprisen overstiger genindvindingsværdien, nedskrives til denne lavere værdi.

# Anvendt regnskabspraksis

## Værdiforringelse af anlægsaktiver

Den regnskabsmæssige værdi af materielle anlægsaktiver vurderes årligt for indikationer på værdiforringelse, ud over det som udtrykkes ved afskrivning.

Foreligger der indikationer på værdiforringelse, foretages nedskrivningstest af hvert enkelt aktiv eller gruppe af aktiver. Der foretages nedskrivning til genindvindingsværdien, hvis denne er lavere end den regnskabsmæssige værdi.

Genindvindingsværdi er den højeste værdi af kapitalværdi og salgsværdi fratrukket forventede omkostninger ved et salg. Kapitalværdien opgøres som nutidsværdien af de forventede nettopengestrømme fra anvendelse af aktivet eller aktivgruppen og forventede nettopengestrømme ved salg af aktivet eller aktivgruppen efter endt brugstid.

## Tilgodehavender

Tilgodehavender måles til amortiseret kostpris.

Der foretages nedskrivning til imødegåelse af tab, hvor der vurderes at være indtruffet en objektiv indikation på, at et tilgodehavende eller en portefølje af tilgodehavender er værdiforringet. Hvis der foreligger en objektiv indikation på, at et individuelt tilgodehavende er værdiforringet, foretages nedskrivning på individuelt niveau.

Nedskrivninger opgøres som forskellen mellem den regnskabsmæssige værdi af tilgodehavender og nutidsværdien af de forventede pengestrømme, herunder realisationsværdi af eventuelle modtagne sikkerhedsstillelser. Som diskonteringsrate anvendes den effektive rente for det enkelte tilgodehavende eller portefølje.

## Igangværende arbejder for fremmed regning

Igangværende arbejder for fremmed regning måles til salgsværdien af det udførte arbejde. Salgsværdien måles på baggrund af færdiggørelsesgraden på balancedagen og de samlede forventede indtægter på det enkelte igangværende arbejde. Færdiggørelsesgraden opgøres som andelen af de afholdte omkostninger i forhold til forventede samlede omkostninger på det enkelte igangværende arbejde.

Når salgsværdien på et enkelt igangværende arbejde ikke kan opgøres pålideligt, måles salgsværdien til de medgåede omkostninger eller nettorealiseringsværdien, hvis denne er lavere.

Det enkelte igangværende arbejde indregnes i balancen under tilgodehavender eller gældsforpligtelser. Nettoaktiver udgøres af summen af de igangværende arbejder, hvor salgsværdien af det udførte arbejde overstiger acontofaktureringer. Nettoforpligtelser udgøres af summen af de igangværende arbejder, hvor acontofaktureringer overstiger salgsværdien.

Omkostninger i forbindelse med salgsarbejde og opnåelse af kontrakter indregnes i resultatopgørelsen, i takt med at de afholdes.

## Periodeafgrænsningsposter

Periodeafgrænsningsposter, indregnet under omsætningsaktiver, omfatter afholdte omkostninger vedrørende efterfølgende regnskabsår.

## Værdipapirer

Værdipapirer, der består af børsnoterede aktier og obligationer, måles til dagsværdi på balancedagen. Ikke-børsnoterede værdipapirer måles til dagsværdi baseret på beregnet kapitalværdi.

## Selskabsskat og udskudt skat

Selskabet er sambeskattet med koncernforbundne danske selskaber. Den aktuelle selskabsskat fordeles mellem de sambeskattede selskaber i forhold til disses skattepligtige indkomster og med fuld fordeling med refusion vedrørende skattemæssige underskud. De sambeskattede selskaber indgår i acontoskatteordningen.

Skyldige og tilgodehavende sambeskatningsbidrag indregnes i balancen som 'Tilgodehavende sambeskatningsbidrag' eller 'Skyldige sambeskatningsbidrag'.

# Anvendt regnskabspraksis

Udskudt skat måles efter den balanceorienterede gældsmetode af midlertidige forskelle mellem regnskabsmæssig og skattemæssig værdi af aktiver og forpligtelser opgjort på grundlag af den planlagte anvendelse af aktivet henholdsvis afvikling af forpligtelsen. Udskudt skat måles til nettorealiseringsværdi.

Udskudt skat måles på grundlag af de skatteregler og skattesatser, der med balance-dagens lovgivning vil være gældende, når den udskudte skat forventes udløst som aktuel skat. Ændring i udskudt skat som følge af ændringer i skattesatser indregnes i resultatopgørelsen bortset fra poster, der føres direkte på egenkapitalen.

## Gældsforpligtelser

Finansielle forpligtelser indregnes ved lånoptagelse til det modtagne provenu efter fradrag af afholdte transaktionsomkostninger. I efterfølgende perioder måles de finansielle forpligtelser til amortiseret kostpris svarende til den kapitaliserede værdi ved anvendelse af den effektive rente, så forskellen mellem nettoprovenuet og den nominelle værdi indregnes i resultatopgørelsen over låneperioden.

Øvrige gældsforpligtelser, som omfatter gæld til leverandører, tilknyttede virksomheder samt anden gæld, måles til amortiseret kostpris, hvilket sædvanligvis svarer til nominel værdi.

## Pengestrømsopgørelse

Pengestrømsopgørelsen viser selskabets pengestrømme fordelt på drifts-, investerings- og finansieringsaktivitet for året, årets forskydning i likvider og selskabets likvider ved årets begyndelse og slutning.

Likviditetsvirkningen af køb og salg af virksomheder vises separat under pengestrømme fra investeringsaktivitet. I pengestrømsopgørelsen indregnes pengestrømme vedrørende købte virksomheder fra anskaffelsestidspunktet, og pengestrømme vedrørende solgte virksomheder indregnes frem til salgstidspunktet.

## Pengestrømme fra driftsaktivitet

Pengestrømme fra driftsaktivitet opgøres som selskabets resultat reguleret for ikke-kontante driftsposter, ændring i driftskapital og betalt selskabsskat.

## Pengestrømme fra investeringsaktivitet

Pengestrømme fra investeringsaktivitet omfatter betaling i forbindelse med køb og salg af virksomheder og aktiviteter samt køb og salg af immaterielle, materielle og finansielle anlægsaktiver.

## Pengestrømme fra finansieringsaktivitet

Pengestrømme fra finansieringsaktivitet omfatter ændringer i størrelse eller sammensætning af selskabets aktiekapital og omkostninger forbundet hermed samt optagelse af lån, afdrag på rentebærende gæld og betaling af udbytte til selskabsdeltagere.

## Likvider

Likvider omfatter likvide beholdninger og kortfristede værdipapirer med en løbetid under 3 måneder, og som uden hindring kan omsættes til likvide beholdninger, og hvorpå der kun er ubetydelige risici for værdiændringer.

## Hoved- og nøgletalsoversigt

Forklaring af nøgletal.

Afkastningsgrad	$\frac{\text{Resultat før finansielle poster} \times 100}{\text{Gennemsnitlige aktiver}}$
Soliditetsgrad	$\frac{\text{Egenkapital, ultimo} \times 100}{\text{Samlede aktiver ultimo}}$
Likviditetsgrad	$\frac{\text{Omsætningsaktiver} \times 100}{\text{Kortfristet gæld}}$

## Selskabsoplysninger

**Selskabet** Entreprenør Morten C. Henriksen A/S  
 Præstebrovej 15  
 4300 Holbæk

CVR-nr.: 21 35 64 41  
 Regnskabsperiode: 1. januar - 31. december 2021  
 Hjemsted: Holbæk

**Bestyrelse** Palle Larsen, formand  
 Morten Casper Henriksen  
 Kasper Mosegaard Henriksen  
 Nikolai Mosegaard Henriksen  
 Svend-Aage Dreist Hansen

**Direktion** Hans Erik Jensen, adm. direktør

**Revision** Roesgaard  
 Godkendt Revisionspartnerselskab  
 Sønderbrogade 16  
 8700 Horsens

## Ledelsespåtegning

Bestyrelsen og direktionen har dags dato behandlet og godkendt årsrapporten for regnskabsåret 1. januar - til 31. december 2021 for Entreprenør Morten C. Henriksen A/S.

Årsrapporten aflægges i overensstemmelse med årsregnskabsloven.

Det er vores opfattelse, at årsregnskabet giver et retvisende billede af selskabets aktiver, passiver og finansielle stilling pr. 31. december 2021 og resultatet af selskabets aktiviteter samt af selskabets pengestrømme for regnskabsåret 1. januar - 31. december 2021.

Ledelsesberetningen indeholder efter vores opfattelse en retvisende redegørelse for de forhold, beretningen omhandler.

Årsrapporten indstilles til generalforsamlingens godkendelse.

Holbæk, den 6. april 2022

### Direktion

Hans Erik Jensen  
 Adm. direktør

### Bestyrelse

Palle Larsen Formand	Morten Casper Henriksen	Kasper Mosegaard Henriksen
Nikolai Mosegaard Henriksen		Svend-Aage Dreist Hansen



# Den uafhængige revisors revisionspåtegning

## Til kapitalejeren i Entreprenør Morten C. Henriksen A/S

### Konklusion

Vi har revideret årsregnskabet for Entreprenør Morten C. Henriksen A/S for regnskabsåret 1. januar - 31. december 2021, der omfatter anvendt regnskabspraksis, resultatopgørelse, balance, egenkapitalopgørelse, pengestrømsopgørelse og noter. Årsregnskabet udarbejdes efter årsregnskabsloven.

Det er vores opfattelse, at årsregnskabet giver et retvisende billede af selskabets aktiver, passiver og finansielle stilling pr. 31. december 2021 samt af resultatet af selskabets aktiviteter og pengestrømme for regnskabsåret 1. januar - 31. december 2021 i overensstemmelse med årsregnskabsloven.

### Grundlag for konklusion

Vi har udført vores revision i overensstemmelse med internationale standarder om revision og de yderligere krav, der er gældende i Danmark. Vores ansvar ifølge disse standarder og krav er nærmere beskrevet i revisionspåtegningens afsnit "Revisors ansvar for revisionen af årsregnskabet". Vi er uafhængige af selskabet i overensstemmelse med International Ethics Standards Board for Accountants' internationale retningslinjer for revisorers etiske adfærd (IESBA's Code) og de yderligere etiske krav, der er gældende i Danmark, ligesom vi har opfyldt vores øvrige etiske forpligtelser i henhold til disse krav og IESBA Code. Det er vores opfattelse, at det opnåede revisionsbevis er tilstrækkeligt og egnet som grundlag for vores konklusion.

### Ledelsens ansvar for årsregnskabet

Ledelsen har ansvaret for udarbejdelsen af et årsregnskab, der giver et retvisende billede i overensstemmelse med årsregnskabsloven. Ledelsen har endvidere ansvaret for den interne kontrol, som ledelsen anser for nødvendig for at udarbejde et årsregnskab uden væsentlig fejlinformation, uanset om denne skyldes besvigelser eller fejl.

Ved udarbejdelsen af årsregnskabet er ledelsen ansvarlig for at vurdere selskabets evne til at fortsætte driften, at oplyse om forhold vedrørende fortsat drift, hvor dette er relevant, samt at udarbejde årsregnskabet på grundlag af regnskabsprincippet om fortsat

drift, medmindre ledelsen enten har til hensigt at likvidere selskabet, indstille driften eller ikke har andet realistisk alternativ end at gøre dette.

### Revisors ansvar for revisionen af årsregnskabet

Vores mål er at opnå høj grad af sikkerhed for, om årsregnskabet som helhed er uden væsentlig fejlinformation, uanset om denne skyldes besvigelser eller fejl, og at afgive en revisionspåtegning med en konklusion. Høj grad af sikkerhed er et højt niveau af sikkerhed, men er ikke en garanti for, at en revision, der udføres i overensstemmelse med internationale standarder om revision og de yderligere krav, der er gældende i Danmark, altid vil afdække væsentlig fejlinformation, når sådan findes. Fejlinformationer kan opstå som følge af besvigelser eller fejl og kan betragtes som væsentlige, hvis det med rimelighed kan forventes, at de enkeltvis eller samlet har indflydelse på de økonomiske beslutninger, som regnskabsbrugerne træffer på grundlag af årsregnskabet.

Som led i en revision, der udføres i overensstemmelse med internationale standarder om revision og de yderligere krav, der er gældende i Danmark, foretager vi faglige vurderinger og opretholder professionel skepsis under revisionen. Herudover:

Identificerer og vurderer vi risikoen for væsentlig fejlinformation i årsregnskabet, uanset om denne skyldes besvigelser eller fejl, udformer og udfører revisionshandlinger som reaktion på disse risici samt opnår revisionsbevis, der er tilstrækkeligt og egnet til at danne grundlag for vores konklusion. Risikoen for ikke at opdage væsentlig fejlinformation forårsaget af besvigelser er højere end ved væsentlig fejlinformation forårsaget af fejl, idet besvigelser kan omfatte sammensværgelser, dokumentfalsk, bevidste udeladelser, vildledning eller tilsidesættelse af intern kontrol.

- Opnår vi forståelse af den interne kontrol med relevans for revisionen for at kunne udforme revisionshandlinger, der er passende efter omstændighederne, men ikke for at kunne udtrykke en konklusion om effektiviteten af selskabets interne kontrol.
- Tager vi stilling til, om den regnskabspraksis, som er anvendt af ledelsen, er passende, samt om de regnskabsmæssige skøn og tilknyttede oplysninger, som ledelsen har udarbejdet, er rimelige.

## Den uafhængige revisors revisionspåtegning

- Konkluderer vi, om ledelsens udarbejdelse af årsregnskabet på grundlag af regnskabsprincippet om fortsat drift er passende, samt om der på grundlag af det opnåede revisionsbevis er væsentlig usikkerhed forbundet med begivenheder eller forhold, der kan skabe betydelig tvivl om selskabets evne til at fortsætte driften. Hvis vi konkluderer, at der er en væsentlig usikkerhed, skal vi i vores revisionspåtegning gøre opmærksom på oplysninger herom i årsregnskabet eller, hvis sådanne oplysninger ikke er tilstrækkelige, modificere vores konklusion. Vores konklusioner er baseret på det revisionsbevis, der er opnået frem til datoen for vores revisionspåtegning. Fremtidige begivenheder eller forhold kan dog medføre, at selskabet ikke længere kan fortsætte driften.
- Tager vi stilling til den samlede præsentation, struktur og indhold af årsregnskabet, herunder noteoplysningerne, samt om årsregnskabet afspejler de underliggende transaktioner og begivenheder på en sådan måde, at der gives et retvisende billede heraf.

Vi kommunikerer med den øverste ledelse om blandt andet det planlagte omfang og den tidsmæssige placering af revisionen samt betydelige revisionsmæssige observationer, herunder eventuelle betydelige mangler i intern kontrol, som vi identificerer under revisionen.

### Udtalelse om ledelsesberetningen

Ledelsen er ansvarlig for ledelsesberetningen.

Vores konklusion om årsregnskabet omfatter ikke ledelsesberetningen, og vi udtrykker ingen form for konklusion med sikkerhed om ledelsesberetningen.

I tilknytning til vores revision af årsregnskabet er det vores ansvar at læse ledelsesberetningen og i den forbindelse overveje, om ledelsesberetningen er væsentligt inkonsistent med årsregnskabet eller vores viden opnået ved revisionen eller på anden måde synes at indeholde væsentlig fejlinformation.

Vores ansvar er derudover at overveje, om ledelsesberetningen indeholder krævede oplysninger i henhold til årsregnskabsloven.

Baseret på det udførte arbejde er det vores opfattelse, at ledelsesberetningen er i overensstemmelse med årsregnskabet og er udarbejdet i overensstemmelse med årsregnskabslovens krav. Vi har ikke fundet væsentlig fejlinformation i ledelsesberetningen.

Horsens, den 6. april 2022

### Roesgaard

Godkendt Revisionspartnerselskab  
CVR-nr. 37 54 31 28

Michael Mortensen  
Statsautoriseret revisor  
MNE-nr. mne34108

ENTREPRENØR

MORTEN C  
HENRIKSEN A/S



Entreprenør Morten C. Henriksen A/S  
Præstebrovej 15  
4300 Holbæk

Tlf. 59 46 47 20  
E-mail: emch@emch.dk  
CVR-nr. 21 35 64 41

Følg med her:

