

ENTREPRENØR

MORTEN C  
HENRIKSEN A/S

# ÅRSRAPPORT 2022

Entreprenør Morten C. Henriksen A/S  
Tjørnebuskvej 6  
4300 Holbæk  
CVR-nr. 21 35 64 41

Årsrapporten er fremlagt og godkendt  
på selskabets ordinære generalforsamling  
den 25. maj 2023  
Dirigent: Morten Casper Henriksen

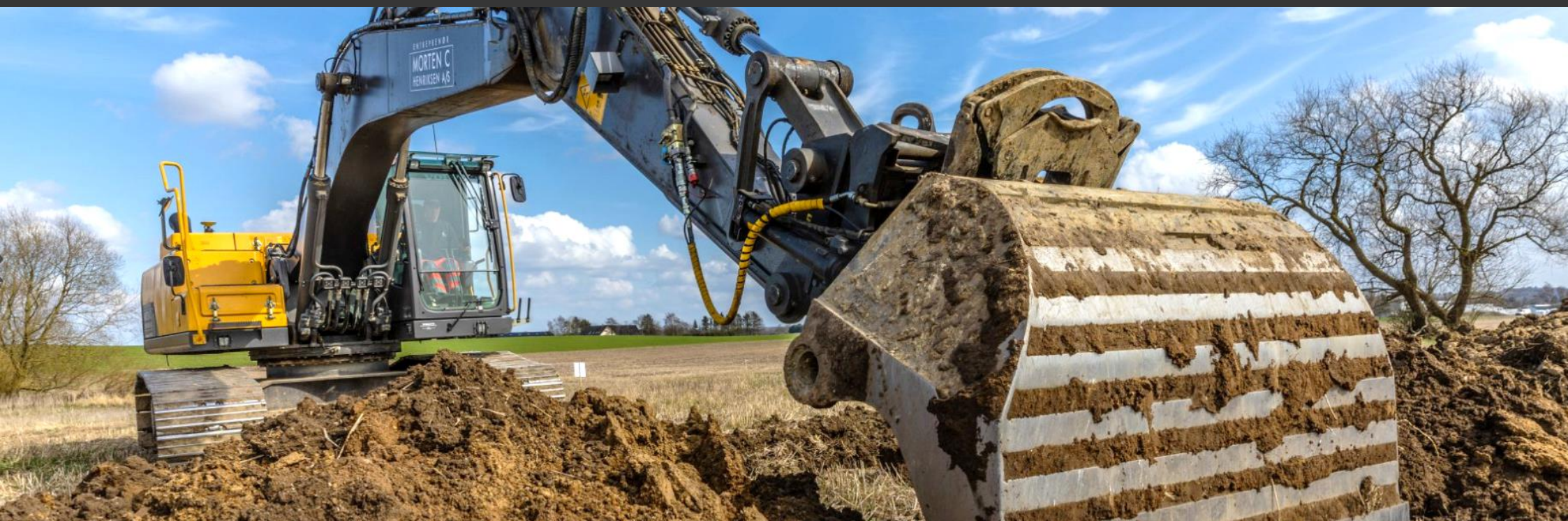
# Indhold

## Ledelsesberetning

3	Om Entreprenør Morten C. Henriksen A/S
4	Status på året der er gået
5	Forventninger til fremtiden
6	Hoved- og nøgletal
7	Vores medarbejdere
8	Igangværende projekter

## Årsregnskab 2022

14	Resultatopgørelse 1. januar - 31. december 2022
15	Balance pr. 31. december 2022
17	Egenkapitalopgørelse
18	Pengestrømsopgørelse 1. januar - 31. december 2022
19	Noter til årsrapporten
24	Anvendt regnskabspraksis
28	Selskabsoplysninger
28	Ledelsespåtegning
29	Den uafhængige revisors revisionspåtegning



# Tværfagligt og professionelt entreprenørarbejde

Vi tilbyder alle former for entreprenørarbejde og er særligt kendt for professionel styring af total- og hovedentrepriser med egenproduktion inden for jord, beton og kloak

Entreprenør Morten C. Henriksen A/S (EMCH) blev stiftet i 1985. Fra vores lokation i Holbæk opererer vi på Sjælland som det primære arbejdsområde.

## Selskabets væsentligste aktiviteter

EMCH arbejder med alle former for entreprenørarbejder. Vi er særligt kendt for mere komplicerede byggerier inden for sport og idræt, kultur, offentlig sundhed og genoptræning, bolig etagebyggeri og rækkehuse, seniorboliger, bosteder og erhvervsdomiciler. Vi udvikler vores egne projekter, byggestyrer total-, hoved- og storentrepriser samt udfører egenproduktion og styring inden for jord-, kloak- og betonarbejder.

Gennem årene har vi sat vores præg rundt omkring på Sjælland. Vi har blandt andet deltaget i skabelsen af Holbæk Sportsby, Tåstrup Svømmehal, Vordingborg Svømmehal, Poppelstykket i Valby, Irmabyen i Rødovre og en række andre kendte anlægs- og byggeprojekter på Sjælland.

Vi lægger vægt på en professionel styring af tid, kvalitet og økonomi samt et godt samarbejde med alle involverede parter i byggeprocessen. Vi ønsker at gennemføre og aflevere byggerier, som vi alle kan være stolte af mange år frem.

## Vi kan, hvad I vil

Vores slogan "Vi kan, hvad I vil" kommer sig af Morten Casper Henriksens egen personlige tilgang til livet – nemlig – man kan, hvad man vil. Drømmen om at drive egen virksomhed har Morten haft siden, han var dreng. I juli 1985 valgte Morten som 21-årig at starte op som selvstændig med at vedligeholde og etablere beplantninger for DSB.

## Velgørenhed

Hos EMCH tager vi vores sociale ansvar alvorligt og ønsker at være med til at skabe værdi for både samfundet og vores medmennesker.

Vi vil være med til at gøre en forskel og forbedre livet for kommende generationer – specielt for børn og unge. Derfor støtter vi flere velgørende organisationer i den gode sags tjeneste.

Gennem donationer hjælper vi hvert år flere betydningsfulde organisationer, der tager hånd om menneskers liv og sundhed, med at løfte deres opgaver inden for støttearbejde, forskning, uddannelse m.m.



## 2022 – et år med fokus på styring, strategi og udvikling

### Udviklingen i aktiviteter og økonomiske forhold

Selskabets resultatopgørelse for 2022 udviser et overskud på kr. 867.705, og selskabets balance pr. 31. december 2022 udviser en egenkapital på kr. 28.940.648.

Aktivitetsniveauet har været tilfredsstillende, selv om tidsmæssige forskydninger har betydet, at en mindre del af budgetteret omsætning er skubbet ind i nyt regnskabsår.

Selskabet har afleveret flere byggerier, herunder lejligheder på Havnevej samt seniorboliger på Lundemarksvej (Jernalderen), begge projekter beliggende i Holbæk. Alle vores igangværende projekter har en flot fremdrift.

Selskabet har, udover et enkelt projekt, leveret et tilfredsstillende resultat. Konsekvenserne fra dette enkelte projekt har samlet medført årets resultat som værende mindre tilfredsstillende og under de udmeldte forventninger.

Det nævnte projekt har været ekstraordinært berørt af de høje prisstigninger på materialer afstedkommet af covid-19 samt krigen i Ukraine. Herudover har projektet været omfattet af en række omtvistede forhold med bygherren. Der er indgået forlig mellem parterne, og projektet er afleveret ved regnskabsårets afslutning.



Ansvarlig for KMA afdeling, Jens Dentov

### Nye tiltag i firmaet

I efteråret 2022 blev selskabet styrket ved ansættelsen af Jens Dentov. Med tilgangen af Jens Dentov står selskabet således endnu stærkere ift., at udføre og påtage sig opgaver indenfor vores egenproduktion og vores styringsopgaver.

Udover at styrke vores produktionsledelse, er Jens Dentov ansvarlig for Selskabets KMA-afdeling indenfor arbejdsmiljø, KS samt fortsat implementering af bæredygtighedskrav som stilles ifb. med det nye bygningsreglements ikrafttrædelse 1. januar 2023. Jens Dentov er endvidere ansvarlig for videreudvikling af selskabets miljøafdeling, herunder udbredelse af selskabets grønne virksomhedsprofil og miljøpolitik.

Vores strategi- og udviklingsplan er fuldt udrullet i hele vores organisation, hvorfor arbejdet med en ny strategiplan "Frem mod 2028" er opstartet. Denne forventes klar til implementering i organisationen fra sommeren 2023.

"Frem mod 2028" tager fortsat afsæt i de værdier, som kendetegner selskabet, professionalisme, parathed, tillid, faglighed, troværdighed og loyal respekt for hinanden og naturligvis for vores kunder.

Efter flere år med vækst er selskabet vokset ud af de nuværende kontorfaciliteter i Hagedsted. Opførelsen af helt nyt og moderne hovedkontor på 660 m<sup>2</sup> opstartede herfor i efteråret. Efter 14 år med hovedkontor beliggende i Hagedsted, nordvest for Holbæk, flytter selskabet i 2023 til ny adresse i Holbæk.

### De gode medarbejdere

I kølvandet på coronapandemien, som i 2021/2022 genererede op mod 50.000 smittede om dagen i Danmark, udbrød der i februar 2022 krig i Ukraine. Disse to forhold har samlet medført uforudsigelige og ekstraordinære prisstigninger på materialer, hvis fremstilling og produktion er særlig energifhængig. Samtidig har der for sådanne materialegrupper været leveranceudfordringer.

Men som i de forgangne år har vores organisation vist sin styrke. Vores medarbejders omstillingsparathed og loyalitet overfor selskabet har bevirket, vi gennem året er lykkedes med at aflevere kontraktlige projekter til aftalt tid og i aftalt kvalitet til vores samarbejdspartnere.

Tak til medarbejdere, kunder og samarbejdspartnere for den tillid, I har vist os i 2022.

Hans Erik Jensen, adm. direktør

# Forventninger til fremtiden

## Forventninger til fremtiden

Effektiv og professionel byggestyring var nøglen til at fastholde et positivt resultat i 2022. Forventningen til 1. halvår 2023 er, at der fortsat vil opleves udfordringer omkring prisstigninger og leverancer afstedkommet af krigen i Ukraine. Med baggrund i de vigende udbud er forventningen for 2. halvår, at der for materialepriser vil opleves en stabilisering, ligesom rekruttering af kvalificerede medarbejdere lettes.

Trods nedgang i udbudsmarkedet er selskabets forventning, med udgangspunkt i allerede opnåede udbudsportefølje, et uændret aktivitetsniveau og et resultat efter skat i niveauet 4-6 mio. kr.

## Særlige risici, herunder forretningsmæssige og finansielle risici

### Driftsmæssige risici

Selskabets væsentligste driftsrisiko knytter sig til udviklingen i omsætningen og dækningsbidraget på sager. Hertil kommer forholdet mellem selskabets dækningsbidrag og kapacitetsomkostninger.

Selskabet foretager løbende afdækning af driftsrisici ved at fokusere på kernekompetencerne omkring projektstyring.

### Særlige driftsrisici

Prisudsving og særligt stigninger på byggematerialer udgør væsentlige risikofaktorer, som nøje overvåges i forbindelse med nye tilbudsgivelser og kalkulationer.

### Kreditrisici

Kreditrisici knytter sig til kundernes betalingsevne. Ledelsen vurderer dog, at der umiddelbart ikke er risici knyttet til debitorernes betalingsevne udover det allerede indregnede.

## Beskrivelse af ikke-finansielle forhold

Virksomhedens viden omkring projektstyring er forudsætningen for vækst og forbedret indtjening.

Derfor bestræber selskabet sig på at tiltrække og fastholde medarbejdere, der på længere sigt kan bidrage hertil.

Bruttofortjeneste

37,1  
mio. kr.

Egenkapital

28,9  
mio. kr.

Balancesum

75,7  
mio. kr.

Resultat før skat

1,1  
mio. kr.

Antal medarbejdere

60

Soliditetsgrad

38,3  
%

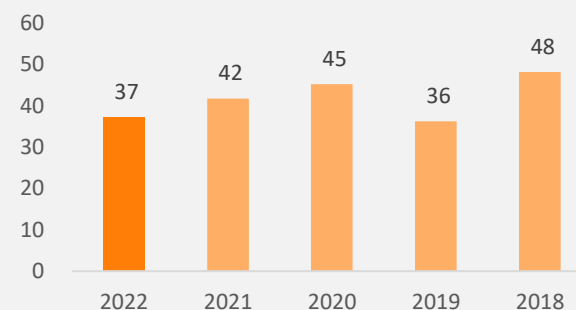
## 5-års udvikling hos Entreprenør Morten C. Henriksen A/S

Set over en 5-årig periode kan selskabets udvikling beskrives ved følgende hoved- og nøgletal:

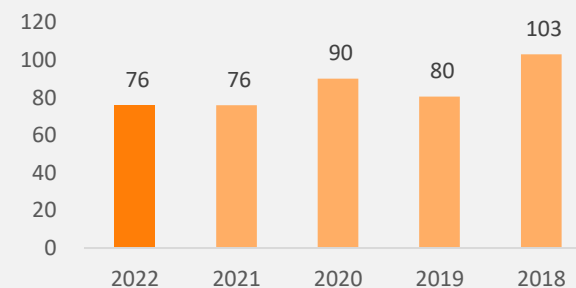
	2022	2021	2020	2019	2018
	t.kr.	t.kr.	t.kr.	t.kr.	t.kr.
<b>Hovedtal</b>					
Bruttofortjeneste	37.137	41.800	45.259	36.255	48.202
Resultat før af- og nedskrivninger	926	9.534	11.849	4.308	10.257
Resultat af primær drift	926	9.004	10.084	2.907	9.495
Resultat af finansielle poster	221	77	(167)	(820)	(999)
Årets resultat	868	7.311	7.732	1.596	6.590
<b>Balance</b>					
Balancesum	75.650	76.001	90.117	80.488	102.967
Investering i materielle anlægsaktiver	0	(1.079)	(1.027)	(2.142)	(3.228)
Egenkapital	28.941	28.073	30.762	23.030	32.435
<b>Pengestrømme fra:</b>					
- driftsaktivitet	1.743	40.696	13.531	2.993	(13.638)
- investeringsaktivitet	0	10.125	(779)	(1.759)	(2.082)
- finansieringsaktivitet	4.642	(30.206)	(294)	(11.048)	(753)
Årets forskydning i likvider	6.385	20.615	12.458	(9.815)	(16.472)
<b>Nøgletal</b>					
Afkastningsgrad	1,2%	10,8%	11,8%	3,2%	11,0%
Soliditetsgrad	38,3%	36,9%	34,1%	28,6%	31,5%
Likviditetsgrad	172,9%	176,3%	149,7%	133,2%	146,6%

Nøgletallene er udarbejdet i overensstemmelse med Finansforeningens anbefalinger og vejledninger. Der henvises til definitioner i afsnittet for anvendt regnskabspraksis.

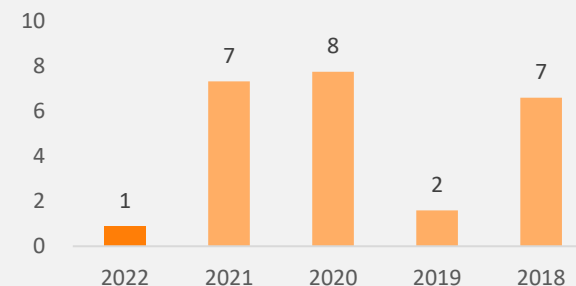
mio. kr. **Bruttofortjeneste**



mio. kr. **Balancesum**



mio. kr. **Årets resultat**



## Vores medarbejdere er altid klar til at hjælpe

Hos EMCH har vi en meget åben og moderne kultur med en flad organisationsstruktur, hvor ledelsen lytter til medarbejderne. Vores medarbejdere har i deres arbejde frihed under ansvar og får selv mulighed for at præge deres hverdag. Medarbejderne hos EMCH får mulighed for at udvikle og lov til at prøve mange forskelligartede opgaver, og vi sikrer os, at vores medarbejdere arbejder under ordnede forhold. Vi giver vores medarbejdere mulighed for at være med i processen fra start til slut.

### Konstant forebyggende arbejdsmiljøarbejde

Det er vores politik, gennem forebyggende arbejdsmiljøarbejde, at sikre, at ingen medarbejdere i virksomheden udsættes for større risici, end den bedste indsigt og viden berettiger til. Vi har fokus på at evaluere disse risici, så vi sikrer, at ingen medarbejdere kommer til skade eller pådrager sig arbejdsbetingede lidelser. Hos EMCH har vi derfor et stort fokus på arbejdsmiljø til fordel for vores medarbejdere.

Vores miljø- og sikkerhedsmæssige niveau skal som minimum afspejle udviklingen i samfundet. Vi prioriterer desuden, at vores medarbejdere kun må bruge materialer, kemiske stoffer, værktøj og øvrigt udstyr samt udføre arbejdsopgaver, der ligger inden for lovgivningens rammer.



” Derfor arbejder jeg hos Entreprenør Morten C. Henriksen A/S....



## Plejeboliger Sundparken

I grønne omgivelser ved Lergravsparken Metro på Amager opføres et nyt plejehjem med 80 rummelige boliger samt service og fællesområder, til både enlige og par. I alt 7.172 m<sup>2</sup> + 1.251 m<sup>2</sup> kælder. Plejehjemmet indrettes i hjemlig stemning og med moderne hjælpemidler. De rummelige boliger indeholder både soveværelse og stue samt toilet og bad.

Centralt placeret i det nye plejhjems byggeri indrettes en stor café, som bliver offentligt tilgængelig for beboere og andre ældre i området. I caféen kan man få et varmt måltid mad samt et socialt fællesskab. I tilknytning til caféen opføres et stort produktionskøkken, som leverer mad til hele huset. I stueetagen etableres endvidere fællesfaciliteter som f.eks. træningslokale, træningskøkken og frisør. På de øvrige etager vil der være dagligstuer, spisestuer og tv-stuer, som er fællesområder for den enkelte afdeling.

Det nye Sundparken Plejehjem kommer til at møde den eksisterende parkbebyggelse i en solrig plads og med parklignende udearealer, hvor borgere og lokalmiljø kan mødes på tværs.

Bygningen opføres i røde mursten og med hvide vinduer i samme stil som det eksisterende byggeri i Sundparken, så bebyggelsen opleves som en arkitektonisk helhed.

**Areal:** 7.172 m<sup>2</sup> + 1.251 m<sup>2</sup> kælder  
**Entreprisenum:** 163 mio. kr.  
**Periode:** 2023-2026



Sundparken, Amager



## Næstved Svømmebad

Efter næsten 1 års projektering opstartede vores egenproduktion i efteråret fysisk med at udføre jord-, kloak- og betonarbejder på Næstved Svømmebad. Som den første bygning i Stenlængegårds urbane hjerte er det ambitionen, at Næstved Svømmebad bliver et mødested – et mødested for oplevelser i huset men også for oplevelser i området omkring en nyetableret skovsø, engdraget og bakken samt den kommende bydel ved Stenlængegård.

Svømmebadet består af tre store bassinrum, der indeholder et 50 meter-bassin, et 25 meter-bassin med vipper til udspring, et morskabsbassin, et varmtvandsbassin samt en 80 meter lang vandruksjebane. Dertil kommer tilhørende bifunktioner, omklædningsfaciliteter samt en foyer med caféområde, hvorfra der er udsigt til svømmefaciliteterne, naturen og det kommende bytorv.

Arkitekturen er karakteriseret ved et enkelt bygningsanlæg fordelt på tre primære volumener, der bindes sammen af overdækninger, som flankerer bassinrummene og foyeren. Bygningen åbner sig mod tre sider – ankomsten fra syd, søen og skoven mod vest og det kommende bytorv mod øst.

**Areal:** 6.975 m<sup>2</sup>  
**Entreprisenum:** 239 mio. kr.  
**Periode:** 2021-2024



Næstved Svømmebad



## Nyt kontordomicil – EMCH

I 2023 flytter selskabet ind i nye omgivelser med indvielse af et nyt kontordomicil på Tjørnebuskvej i Holbæk.

Vores nye domicil bliver bygget i en ny erhvervsudstyknig, som EMCH har udført, planlagt og udstykket.

Domicilet bliver opført i 2 etager med 12 store lyse kontorer med plads til 25-30 ansatte. I husets stueetage bliver der indrettet kantine. Der indrettes mødefaciliteter i de enkelte kontorer samt et stort mødelokale på 1. sal.

I tilknytning til domicilet opføres der nye lagerhaller samt materialeplads.

**Areal boligetage:** 660 m<sup>2</sup>

**Periode:** 2022-2023



EMCH, Holbæk

## Strandboligerne Brøndby

I Brøndby er arbejdet med opførelsen af en ny døgninstitution til Brøndby Kommune i totalentreprise opstartet. Byggeriet består af to bygninger, henholdsvis en hovedbygning med 24 boliger med tilhørende servicearealer samt et rækkehus i to plan med 14 boliger og tilhørende servicearealer. Derudover er der landskabsbearbejdning, herunder etablering af skure, haver, parkering, fællesarealer og støjskærme.

Ved udformningen af det arkitektoniske hovedgreb for facaderne har det været vigtigt at både nedskalere og hjemliggøre bebyggelsen. Dette er gjort via materialevalg, materialesammensætning og opdeling af de store sammenhængende volumener. Samtidig har det været centralt at skabe et samlet arkitektonisk udtryk for Strandboligerne som en helhed – både hovedbygningen og rækkehuset.

Byggeriet afleveres i januar 2024 til bygherren.

**Areal:** ca. 3.234 m<sup>2</sup>  
**Entreprisenum:** 71 mio. kr.  
**Periode:** 2021-2024



Strandboligerne Brøndby

# ÅRSREGNSKAB 2022



## Resultatopgørelse 1. januar – 31. december 2022

	Note	2022 kr.	2021 kr.
<b>Bruttofortjeneste</b>		<b>37.137.019</b>	<b>41.799.764</b>
Personaleomkostninger	1	<u>(36.211.467)</u>	<u>(32.266.084)</u>
<b>Resultat før af- og nedskrivninger</b>		<b>925.552</b>	<b>9.533.680</b>
Af- og nedskrivninger af materielle anlægsaktiver		<u>0</u>	<u>(529.846)</u>
<b>Resultat før finansielle poster</b>		<b>925.552</b>	<b>9.003.834</b>
Finansielle indtægter	2,3	487.824	580.849
Finansielle omkostninger		<u>(266.600)</u>	<u>(503.849)</u>
<b>Resultat før skat</b>		<b>1.146.776</b>	<b>9.080.834</b>
Skat af årets resultat	4	<u>(279.070)</u>	<u>(1.770.158)</u>
<b>Årets resultat</b>		<b><u>867.706</u></b>	<b><u>7.310.676</u></b>
Resultatdisponering	5		

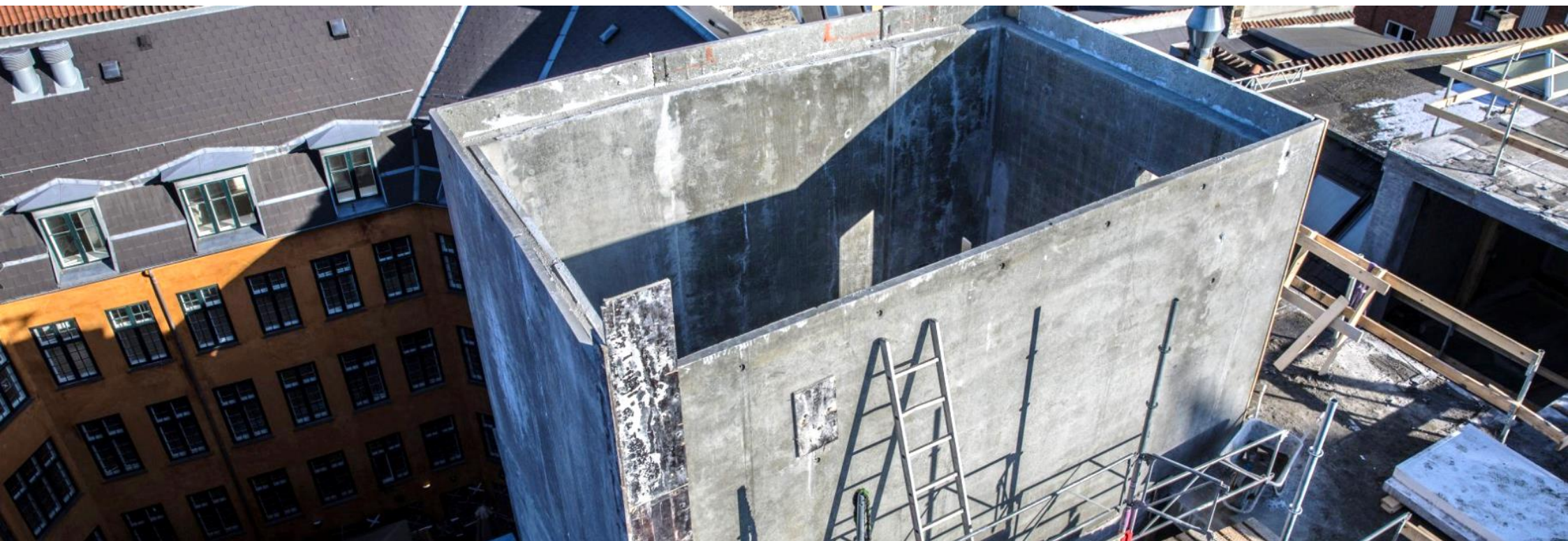
## Balance pr. 31. december 2022

	Note	2022 kr.	2021 kr.
<b>Aktiver</b>			
Tilgodehavender fra salg og tjenesteydelser		19.219.271	32.992.738
Igangværende arbejder for fremmed regning	6	14.045.578	7.214.675
Tilgodehavender hos tilknyttede virksomheder		4.629.146	7.638.290
Andre tilgodehavender		8.809.842	2.710.650
Tilgodehavende sambeskatningsbidrag		0	280.033
Periodeafgrænsningsposter	7	627.974	3.425.492
<b>Tilgodehavender</b>		<b>47.331.811</b>	<b>54.261.878</b>
Værdipapirer	2	1.317.735	1.123.650
<b>Værdipapirer</b>		<b>1.317.735</b>	<b>1.123.650</b>
<b>Likvide beholdninger</b>	8	<b>27.000.000</b>	<b>20.615.497</b>
<b>Omsætningsaktiver i alt</b>		<b>75.649.546</b>	<b>76.001.025</b>
<b>Aktiver i alt</b>		<b>75.649.546</b>	<b>76.001.025</b>

## Balance pr. 31. december 2022

	Note	2022 kr.	2021 kr.
<b>Passiver</b>			
Virksomhedskapital		500.000	500.000
Overført resultat		28.440.649	27.572.943
<b>Egenkapital</b>	9	<b>28.940.649</b>	<b>28.072.943</b>
Hensættelse til udskudt skat	10	2.947.557	4.809.989
<b>Hensatte forpligtelser i alt</b>		<b>2.947.557</b>	<b>4.809.989</b>
Banker		4.641.621	0
Leverandører af varer og tjenesteydelser		26.841.352	17.249.573
Forudfakturering igangværende arbejder	6	1.499.058	15.525.356
Gæld til selskabsdeltagere og ledelse		10.000	10.000
Skyldigt sambeskatningsbidrag		2.132.513	0
Anden gæld		8.636.796	10.333.164
<b>Kortfristede gældsforpligtelser</b>		<b>43.761.340</b>	<b>43.118.093</b>
<b>Gældsforpligtelser i alt</b>		<b>43.761.340</b>	<b>43.118.093</b>
<b>Passiver i alt</b>		<b>75.649.546</b>	<b>76.001.025</b>
Eventualforpligtelser	11		
Pantsætninger og sikkerhedsstillelser	12		
Nærtstående parter og ejerforhold	13		





## Egenkapitalopgørelse

	Virksomheds- kapital	Overført resultat	I alt
Egenkapital 1. januar 2022	500.000	27.572.943	28.072.943
Årets resultat	0	867.706	867.706
<b>Egenkapital 31. december 2022</b>	<b>500.000</b>	<b>28.440.649</b>	<b>28.940.649</b>

# Pengestrømsopgørelse

1. januar – 31. december 2022

	Note	2022 kr.	2021 kr.
Årets resultat		867.706	7.310.676
Reguleringer	14	57.846	(1.675.886)
Ændring i driftskapital	15	519.148	36.249.940
<b>Pengestrømme fra drift før finansielle poster</b>		<b>1.444.700</b>	<b>41.884.730</b>
Renteindbetalinger og lignende		293.738	580.849
Renteudbetalinger og lignende		(266.600)	(503.849)
<b>Pengestrømme fra ordinær drift</b>		<b>1.471.838</b>	<b>41.961.730</b>
Betalt selskabsskat		271.044	(1.265.561)
<b>Pengestrømme fra driftsaktivitet</b>		<b>1.742.882</b>	<b>40.696.169</b>
Køb af materielle anlægsaktiver		0	(1.078.800)
Salg af materielle anlægsaktiver		0	11.202.434
Salg af finansielle anlægsaktiver m.v.		0	1.856
<b>Pengestrømme fra investeringsaktivitet</b>		<b>0</b>	<b>10.125.490</b>
Nedbringelse af leasingforpligtelser		0	(1.323.770)
Tilbagebetaling af langfristet gæld i øvrigt		0	(10.000)
Betalt udbytte		0	(10.000.000)
Udvikling i kassekredit		4.641.621	(18.872.392)
<b>Pengestrømme fra finansieringsaktivitet</b>		<b>4.641.621</b>	<b>(30.206.162)</b>
<b>Ændring i likvider</b>		<b>6.384.503</b>	<b>20.615.497</b>
Likvider 1. januar 2022		20.615.497	0
<b>Likvider 31. december 2022</b>		<b>27.000.000</b>	<b>20.615.497</b>
Likvider specificeres således:			
Likvide beholdninger	8	27.000.000	20.615.497
<b>Likvider 31. december 2022</b>		<b>27.000.000</b>	<b>20.615.497</b>

# Noter til årsrapporten

	<b>2022</b>	<b>2021</b>
	kr.	kr.
<b>1 Personaleomkostninger</b>		
Lønninger	30.749.667	27.823.658
Pensioner	4.803.254	3.848.763
Andre omkostninger til social sikring	658.546	593.662
Lønninger overført til produktionsomkostninger	<u>(30.277.873)</u>	<u>(26.884.196)</u>
<b>Personaleomkostninger excl. produktionsomkostninger</b>	<b>5.933.594</b>	<b>5.381.887</b>
Overført til produktionslønninger	<u>30.277.873</u>	<u>26.884.197</u>
<b>Personaleomkostninger i alt</b>	<b><u>36.211.467</u></b>	<b><u>32.266.084</u></b>
Heraf udgør vederlag til direktion:		
Direktion og bestyrelse	<u>1.612.066</u>	<u>1.685.513</u>
	<b><u>1.612.066</u></b>	<b><u>1.685.513</u></b>
Gennemsnitligt antal beskæftigede medarbejdere	<u>60</u>	<u>57</u>
<b>2 Oplysning om dagsværdi</b>		
<b>Værdipapirer</b>		
Ændringer af dagsværdien, der indregnes i resultatopgørelsen	<u>194.085</u>	<u>510.750</u>
Dagsværdi af aktiv eller forpligtelse, der måles til dagsværdi, ultimo	<u>1.317.735</u>	<u>1.123.650</u>
<b>3 Finansielle indtægter</b>		
Renteindtægter fra tilknyttede virksomheder	89.022	143.197
Andre finansielle indtægter	<u>398.802</u>	<u>437.652</u>
	<b><u>487.824</u></b>	<b><u>580.849</u></b>

## Noter til årsrapporten

	2022	2021
	kr.	kr.
<b>4 Skat af årets resultat</b>		
Årets aktuelle skat	2.141.502	(280.033)
Årets udskudte skat	<u>(1.862.432)</u>	<u>2.050.191</u>
	<b><u>279.070</u></b>	<b><u>1.770.158</u></b>
<b>5 Resultatdisponering</b>		
Ekstraordinært udbytte	0	10.000.000
Overført resultat	<u>867.706</u>	<u>(2.689.324)</u>
	<b><u>867.706</u></b>	<b><u>7.310.676</u></b>
<b>6 Igangværende arbejder for fremmed regning</b>		
Igangværende arbejder, salgspris	293.077.356	172.374.911
Igangværende arbejder, acontofaktureret	<u>(280.530.836)</u>	<u>(180.685.592)</u>
	<b><u>12.546.520</u></b>	<b><u>(8.310.681)</u></b>
Indregnet således i balancen:		
Igangværende arbejder for fremmed regning under aktiver	14.045.578	7.214.675
Modtagne forudbetalinger under passiver	<u>(1.499.058)</u>	<u>(15.525.356)</u>
	<b><u>12.546.520</u></b>	<b><u>(8.310.681)</u></b>
<b>7 Periodeafgrænsningsposter</b>		
Periodeafgrænsningsposter udgøres af forudbetalte omkostninger vedrørende forsikringspræmier, abonnementer samt renter og garantiomkostninger.		
<b>8 Likvide beholdninger</b>		
Af likvide beholdninger udgør m.kr. 27 deponerede beløb til sikkerhed for garantier.		

# Noter til årsrapporten

## 9 Egenkapital

Virksomhedskapitalen består af 500 aktier à nominelt kr. 1.000. Ingen aktier er tillagt særlige rettigheder.

Der har ikke været ændringer i virksomhedskapitalen i de seneste 5 år.

	2022	2021
	kr.	kr.
<b>10 Hensættelse til udskudt skat</b>		
Hensættelse til udskudt skat 1. januar 2022	4.809.989	2.759.798
Udskudt skat indregnet i resultatopgørelsen	<u>(1.862.432)</u>	<u>2.050.191</u>
<b>Hensættelse til udskudt skat 31. december 2022</b>	<b><u>2.947.557</u></b>	<b><u>4.809.989</u></b>

## 11 Eventualforpligtelser

Selskabet er involveret i en række tvister. Det er ledelsens forventning, at udfaldet af tvisterne ikke vil medføre yderligere træk på ressourcerne end det der er afsat i årsregnskabet.

### Kautions- og garantiforpligtelser

For entrepriser er stillet sædvanlig sikkerhed i form af bankgarantier og kautionsforsikringer mv. Pr. 31. december 2022 er der via pengeinstitut og garantiselskaber stillet arbejdsгарantier for samlet t.kr. 91.330.

Selskabet indgår i sambeskatning med de danske tilknyttede virksomheder. Selskaberne hæfter ubegrænset og solidarisk for danske selskabsskatter samt kildeskatter på udbytte, renter og royalties inden for sambeskatningskredsen. Koncernen som helhed hæfter ikke over for andre.

### Selskabet har indgået operationelle leje- og leasingaftaler for følgende beløb:

Restløbetid i 3 - 26 mdr. med en gennemsnitlig ydelse på t.kr. 264, i alt t.kr. 3.165.

# Noter til årsrapporten

## 12 Pantsætninger og sikkerhedsstillelser

Til sikkerhed for bankgæld har selskabet givet pant i nuværende og fremtidige erhvervelser af simple fordringer, lagre, inventar og driftsmidler efter reglerne om virksomhedspant (flydende pant) på t.kr. 20.000. Den bogførte værdi af aktiver omfattet af virksomhedspantet udgør pr. 31. december 2022 t.kr. 30.991.

## 13 Nærtstående parter og ejerforhold

### Bestemmende indflydelse

MCH Holding A/S, Tjørnebuskvej 6, 4300 Holbæk.

MCH Holding A/S besidder majoriteten af aktiekapitalen i virksomheden.

### Transaktioner

Virksomheden har valgt kun at oplyse om transaktioner, der ikke er foretaget på normale markedsvilkår efter årsregnskabslovens §98 c, stk. 7.

### Koncernregnskab

Selskabet indgår i koncernregnskabet for moderselskabet MCH Holding A/S, som er den største og mindste koncern hvori selskabet indgår som datterselskab.

---

## Noter til årsrapporten

	<b>2022</b>	<b>2021</b>
	kr.	kr.
<b>14 Pengestrømsopgørelse - reguleringer</b>		
Finansielle indtægter	(487.824)	(580.849)
Finansielle omkostninger	266.600	503.849
Af- og nedskrivninger	0	529.846
Avance/tab ved salg af materielle anlægsaktiver	0	(3.898.890)
Skat af årets resultat	279.070	1.770.158
	<b>57.846</b>	<b>(1.675.886)</b>
<b>15 Pengestrømsopgørelse - ændring i driftskapital</b>		
Ændring i tilgodehavender	6.650.034	28.254.996
Ændring i leverandører mv.	(6.130.886)	7.994.944
	<b>519.148</b>	<b>36.249.940</b>



# Anvendt regnskabspraksis

Årsrapporten for Entreprenør Morten C. Henriksen A/S for 2022 er aflagt i overensstemmelse med årsregnskabslovens bestemmelser for mellemstore virksomheder i regnskabsklasse C.

Årsrapporten for 2022 er aflagt i kr.

## Ændring i anvendt regnskabspraksis

### Ændring i klassifikationer

Klassifikationen af personaleomkostninger er ændret således, at posten alene omfatter lønninger, pensioner og andre omkostninger til social sikring (ATP-bidrag, bidrag til arbejdsskade- og andre former for syge- og ulykkesforsikring samt bidrag til AER, barselsfond og lignende). Det betyder, at andre personaleomkostninger nu i stedet indgår under andre eksterne omkostninger. Ændringen medfører, at personaleomkostninger er reduceret med 492 t.kr. i 2022 samt 629 t.kr. i 2021, og andre eksterne omkostninger er øget tilsvarende.

Klassifikationen af personaleomkostninger er ændret således, at posten alene omfatter lønninger, pensioner og andre omkostninger til social sikring (ATP-bidrag, bidrag til arbejdsskade- og andre former for syge- og ulykkesforsikring samt bidrag til AER, barselsfond og lignende). Det betyder, at lønrefusioner nu i stedet indgår under andre driftsindtægter. Ændringen medfører, at personaleomkostninger er forøget med 526 t.kr. i 2022 samt 505 t.kr. i 2021, og andre driftsindtægter er øget tilsvarende.

Klassifikationen af anden gæld er ændret således, at posten alene omfatter gæld til det offentlige og medarbejderforpligtelser. Det betyder, at andre skyldige omkostninger nu i stedet indgår under leverandører af varer og tjenesteydelser. Ændringen har medført, at anden gæld er reduceret med 209 t.kr. i 2022 samt 200 t.kr. i 2021, og leverandører af varer og tjenesteydelser er øget tilsvarende.

Klassifikation af bankgæld i pengestrømsopgørelsen er ændret således, at den nu indgår i finansieringsaktivitet, hvilket betyder, at likvider er øget med 4,6 m.kr. i 2022 og 18,9 m.kr. i 2021. Finansieringsaktivitet er korrigeret tilsvarende.

Bortset fra ovennævnte områder er den anvendte regnskabspraksis uændret i forhold til sidste år.

## Generelt om indregning og måling

I resultatopgørelsen indregnes indtægter i takt med, at de indtjenes. Herudover indregnes værdireguleringer af finansielle aktiver og forpligtelser. I resultatopgørelsen indregnes ligeledes alle omkostninger, herunder afskrivninger og nedskrivninger.

Aktiver indregnes i balancen, når det er sandsynligt, at fremtidige økonomiske fordele vil tilflyde selskabet, og aktivets værdi kan måles pålideligt.

Forpligtelser indregnes i balancen, når det er sandsynligt, at fremtidige økonomiske fordele vil fragå selskabet, og forpligtelsens værdi kan måles pålideligt.

Ved første indregning måles aktiver og forpligtelser til kostpris. Efterfølgende måles aktiver og forpligtelser som beskrevet for hver enkelt regnskabspost nedenfor.

Visse finansielle aktiver og forpligtelser måles til amortiseret kostpris, hvorved der indregnes en konstant effektiv rente over løbetiden. Amortiseret kostpris opgøres som oprindelig kostpris med fradrag af eventuelle afdrag samt tillæg/fradrag af den akkumulerede amortisering af forskellen mellem kostpris og nominelt beløb.

Ved indregning og måling tages hensyn til forudsigelige tab og risici, der fremkommer, inden årsrapporten aflægges, og som be- eller afkræfter forhold, der eksisterede på balancedagen.

## Resultatopgørelsen

### Bruttofortjeneste

Selskabet anvender bestemmelsen i årsregnskabslovens § 32, hvorefter selskabets omsætning ikke er oplyst.

Bruttofortjeneste er et sammendrag af nettoomsætning, andre driftsindtægter med fradrag af omkostninger til råvarer og hjælpematerialer og andre eksterne omkostninger.



# Anvendt regnskabspraksis

## Nettoomsætning

Hvor der leveres produkter og ydelser med høj grad af individuel tilpasning, foretages indregning i nettoomsætningen i takt med, at produktionen udføres, hvorved omsætningen svarer til salgsværdien af periodens udførte arbejder (produktionsmetoden). Denne metode anvendes, når de samlede indtægter og omkostninger på kontrakten og færdiggørelsesgraden på balancedagen kan skønnes pålideligt, og det er sandsynligt, at de økonomiske fordele vil tilgå selskabet.

Indtægter ved salg af handelsvarer og færdigvarer indregnes i resultatopgørelsen, hvis risikoovergang, normalt ved levering til køber, har fundet sted, og hvis indtægten kan opgøres pålideligt og forventes modtaget.

## Omkostninger til råvarer og hjælpematerialer

Omkostninger til råvarer og hjælpematerialer indeholder det forbrug af råvarer og hjælpematerialer, der er anvendt for at opnå årets nettoomsætning.

## Andre driftsindtægter

Andre driftsindtægter indeholder regnskabsposter af sekundær karakter i forhold til virksomhedens aktiviteter, herunder fortjeneste ved salg af immaterielle og materielle anlægsaktiver, driftstabs- og konflikterstatninger samt lønrefusioner. Erstatninger indregnes, når det er overvejende sandsynligt, at virksomheden vil modtage erstatningen.

## Andre eksterne omkostninger

Andre eksterne omkostninger omfatter omkostninger til distribution, salg, reklame, administration, lokaler, tab på debitorer, operationelle leasingomkostninger mv.

## Personaleomkostninger

Personaleomkostninger omfatter løn og gager, inklusive feriepenge og pensioner samt andre omkostninger til social sikring mv. til selskabets medarbejdere.

## Af- og nedskrivninger

Af- og nedskrivninger indeholder årets af- og nedskrivninger af materielle anlægsaktiver.

## Finansielle indtægter og omkostninger

Finansielle indtægter og omkostninger indregnes i resultatopgørelsen med de beløb, der vedrører regnskabsåret. Finansielle poster omfatter renteindtægter og –omkostninger, finansielle omkostninger ved finansiel leasing, realiserede og urealiserede kursgevinster og -tab vedrørende værdipapirer, gæld og transaktioner i fremmed valuta mv.

## Skat af årets resultat

Virksomheden er omfattet af de danske regler om tvungen sambeskatning.

Den aktuelle danske selskabsskat fordeles ved afregning af sambeskatningsbidrag mellem de sambeskattede virksomheder i forhold til disses skattepligtige indkomster. I tilknytning hertil modtager virksomheder med skattemæssigt underskud sambeskatningsbidrag fra virksomheder, der har kunnet anvende dette underskud til nedsættelse af eget skattemæssigt overskud.

Årets skat, som består af årets aktuelle selskabsskat og ændring i udskudt skat, indregnes i resultatopgørelsen med den del, der kan henføres til årets resultat, og direkte i egenkapitalen med den del, der kan henføres til posteringer direkte i egenkapitalen.

## Balancen

### Tilgodehavender

Tilgodehavender måles til amortiseret kostpris.

Der foretages nedskrivning til imødegåelse af tab, hvor der vurderes at være indtruffet en objektiv indikation på, at et tilgodehavende eller en portefølje af tilgodehavender er værdiforringet. Hvis der foreligger en objektiv indikation på, at et individuelt tilgodehavende er værdiforringet, foretages nedskrivning på individuelt niveau.

Nedskrivninger opgøres som forskellen mellem den regnskabsmæssige værdi af tilgodehavender og nutidsværdien af de forventede pengestrømme, herunder realisationsværdi af eventuelle modtagne sikkerhedsstillelser. Som diskonterings-sats anvendes den effektive rente for det enkelte tilgodehavende eller portefølje.

# Anvendt regnskabspraksis

## Igangværende arbejder for fremmed regning

Igangværende arbejder for fremmed regning måles til salgsværdien af det udførte arbejde. Salgsværdien måles på baggrund af færdiggørelsesgraden på balancedagen og de samlede forventede indtægter på det enkelte igangværende arbejde. Færdiggørelsesgraden opgøres som andelen af de afholdte omkostninger i forhold til forventede samlede omkostninger på det enkelte igangværende arbejde.

Når salgsværdien på et enkelt igangværende arbejde ikke kan opgøres pålideligt, måles salgsværdien til de medgåede omkostninger eller nettorealiseringsværdien, hvis denne er lavere.

Det enkelte igangværende arbejde indregnes i balancen under tilgodehavender eller gældsforpligtelser. Nettoaktiver udgøres af summen af de igangværende arbejder, hvor salgsværdien af det udførte arbejde overstiger acontofaktureringer. Nettoforpligtelser udgøres af summen af de igangværende arbejder, hvor acontofaktureringer overstiger salgsværdien.

Omkostninger i forbindelse med salgsarbejde og opnåelse af kontrakter indregnes i resultatopgørelsen, i takt med at de afholdes.

## Periodeafgrænsningsposter

Periodeafgrænsningsposter, indregnet under omsætningsaktiver, omfatter afholdte omkostninger vedrørende efterfølgende regnskabsår.

## Værdipapirer

Værdipapirer, der består af børsnoterede aktier og obligationer, måles til dagsværdi på balancedagen. Ikke-børsnoterede værdipapirer måles til dagsværdi baseret på beregnet kapitalværdi.

## Selskabsskat og udskudt skat

Aktuelle skatteforpligtelser og tilgodehavende aktuel skat indregnes i balancen som beregnet skat af årets skattepligtige indkomst, reguleret for skat af tidligere års skattepligtige indkomster samt for betalte acontoskatter.

Selskabet er sambeskattet med koncernforbundne danske selskaber. Den aktuelle selskabsskat fordeles mellem de sambeskattede selskaber i forhold til disses skattepligtige indkomster og med fuld fordeling med refusion vedrørende skattemæssige underskud. De sambeskattede selskaber indgår i acontoskatteordningen.

Skyldige og tilgodehavende sambeskatningsbidrag indregnes i balancen som 'Tilgodehavende sambeskatningsbidrag' eller 'Skyldige sambeskatningsbidrag'.

Udskudt skat måles efter den balanceorienterede gælds metode af midlertidige forskelle mellem regnskabsmæssig og skattemæssig værdi af aktiver og forpligtelser opgjort på grundlag af den planlagte anvendelse af aktivet henholdsvis afvikling af forpligtelsen. Udskudt skat måles til nettorealiseringsværdi.

Udskudt skat måles på grundlag af de skatteregler og skattesatser, der med balancedagens lovgivning vil være gældende, når den udskudte skat forventes udløst som aktuel skat. Ændring i udskudt skat som følge af ændringer i skattesatser indregnes i resultatopgørelsen bortset fra poster, der føres direkte på egenkapitalen.

# Anvendt regnskabspraksis

## Gældsforpligtelser

Finansielle forpligtelser indregnes ved lånoptagelse til det modtagne provenu efter fradrag af afholdte transaktionsomkostninger. I efterfølgende perioder måles de finansielle forpligtelser til amortiseret kostpris svarende til den kapitaliserede værdi ved anvendelse af den effektive rente, så forskellen mellem nettoprovenuet og den nominelle værdi indregnes i resultatopgørelsen over låneperioden.

Øvrige gældsforpligtelser, som omfatter gæld til leverandører samt anden gæld, måles til amortiseret kostpris, hvilket sædvanligvis svarer til nominal værdi.

## Pengestrømsopgørelse

Pengestrømsopgørelsen viser selskabets pengestrømme fordelt på drifts-, investerings- og finansieringsaktivitet for året, årets forskydning i likvider og selskabets likvider ved årets begyndelse og slutning.

Likviditetsvirkningen af køb og salg af virksomheder vises separat under pengestrømme fra investeringsaktivitet. I pengestrømsopgørelsen indregnes pengestrømme vedrørende købte virksomheder fra anskaffelsestidspunktet, og pengestrømme vedrørende solgte virksomheder indregnes frem til salgstidspunktet.

## Pengestrømme fra driftsaktivitet

Pengestrømme fra driftsaktivitet opgøres som selskabets resultat reguleret for ikke-kontante driftsposter, ændring i driftskapital og betalt selskabsskat.

## Pengestrømme fra investeringsaktivitet

Pengestrømme fra investeringsaktivitet omfatter betaling i forbindelse med køb og salg af virksomheder og aktiviteter samt køb og salg af immaterielle, materielle og finansielle anlægsaktiver.

## Pengestrømme fra finansieringsaktivitet

Pengestrømme fra finansieringsaktivitet omfatter ændringer i størrelse eller sammensætning af selskabets aktiekapital og omkostninger forbundet hermed samt optagelse af lån, afdrag på rentebærende gæld og betaling af udbytte til selskabsdeltagere.

## Likvider

Likvider omfatter likvide beholdninger og kortfristede værdipapirer med en løbetid under 3 måneder, og som uden hindring kan omsættes til likvide beholdninger, og hvorpå der kun er ubetydelige risici for værdiændringer.

## Hoved- og nøgletaloversigt

Forklaring af nøgletal.

Afkastningsgrad	Resultat før finansielle poster x 100
	Gennemsnitlige aktiver
Soliditetsgrad	Egenkapital ultimo x 100
	Samlede aktiver ultimo
Likviditetsgrad	Omsætningsaktiver x 100
	Kortfristet gæld

## Selskabsoplysninger

<b>Selskabet</b>	<p>Entreprenør Morten C. Henriksen A/S Tjørnebuskvej 6 4300 Holbæk</p> <p>CVR-nr.: 21 35 64 41 Regnskabsperiode: 1. januar - 31. december 2022 Hjemsted: Holbæk</p>
<b>Bestyrelse</b>	<p>Palle Larsen, formand Morten Casper Henriksen Kasper Mosegaard Henriksen Nikolai Mosegaard Henriksen Svend-Aage Dreist Hansen</p>
<b>Direktion</b>	<p>Hans Erik Jensen, adm. direktør</p>
<b>Revision</b>	<p>Roesgaard Godkendt Revisionspartnerselskab Sønderbrogade 16 8700 Horsens</p>

## Ledelsespåtegning

Bestyrelsen og direktionen har dags dato behandlet og godkendt årsrapporten for regnskabsåret 1. januar - 31. december 2022 for Entreprenør Morten C. Henriksen A/S.

Årsrapporten aflægges i overensstemmelse med årsregnskabsloven.

Det er vores opfattelse, at årsregnskabet giver et retvisende billede af selskabets aktiver, passiver og finansielle stilling pr. 31. december 2022 og resultatet af selskabets aktiviteter samt af selskabets pengestrømme for regnskabsåret 1. januar - 31. december 2022.

Ledelsesberetningen indeholder efter vores opfattelse en retvisende redegørelse for de forhold, beretningen omhandler.

Årsrapporten indstilles til generalforsamlingens godkendelse.

Holbæk, den 25. maj 2023

### Direktion

Hans Erik Jensen  
Adm. direktør

### Bestyrelse

Palle Larsen  
Formand

Morten Casper Henriksen

Kasper Mosegaard Henriksen

Nikolai Mosegaard Henriksen

Svend-Aage Dreist Hansen

# Den uafhængige revisors revisionspåtegning

## Til kapitalejeren i Entreprenør Morten C. Henriksen A/S

### Konklusion

Vi har revideret årsregnskabet for Entreprenør Morten C. Henriksen A/S for regnskabsåret 1. januar - 31. december 2022, der omfatter anvendt regnskabspraksis, resultatopgørelse, balance, egenkapitalopgørelse, pengestrømsopgørelse og noter. Årsregnskabet udarbejdes efter årsregnskabsloven.

Det er vores opfattelse, at årsregnskabet giver et retvisende billede af selskabets aktiver, passiver og finansielle stilling pr. 31. december 2022 samt af resultatet af selskabets aktiviteter og pengestrømme for regnskabsåret 1. januar - 31. december 2022 i overensstemmelse med årsregnskabsloven.

### Grundlag for konklusion

Vi har udført vores revision i overensstemmelse med internationale standarder om revision og de yderligere krav, der er gældende i Danmark. Vores ansvar ifølge disse standarder og krav er nærmere beskrevet i revisionspåtegningens afsnit "Revisors ansvar for revisionen af årsregnskabet". Vi er uafhængige af selskabet i overensstemmelse med International Ethics Standards Board for Accountants' internationale retningslinjer for revisorers etiske adfærd (IESBA's Code) og de yderligere etiske krav, der er gældende i Danmark, ligesom vi har opfyldt vores øvrige etiske forpligtelser i henhold til disse krav og IESBA Code. Det er vores opfattelse, at det opnåede revisionsbevis er tilstrækkeligt og egnet som grundlag for vores konklusion.

### Ledelsens ansvar for årsregnskabet

Ledelsen har ansvaret for udarbejdelsen af et årsregnskab, der giver et retvisende billede i overensstemmelse med årsregnskabsloven. Ledelsen har endvidere ansvaret for den interne kontrol, som ledelsen anser for nødvendig for at udarbejde et årsregnskab uden væsentlig fejlinformation, uanset om denne skyldes besvigelser eller fejl.

Ved udarbejdelsen af årsregnskabet er ledelsen ansvarlig for at vurdere selskabets evne til at fortsætte driften, at oplyse om forhold vedrørende fortsat drift, hvor dette er relevant, samt at udarbejde årsregnskabet på grundlag af regnskabsprincippet om fortsat drift, medmindre ledelsen enten har til hensigt at likvidere selskabet, indstille driften eller ikke har andet realistisk alternativ end at gøre dette.

### Revisors ansvar for revisionen af årsregnskabet

Vores mål er at opnå høj grad af sikkerhed for, om årsregnskabet som helhed er uden væsentlig fejlinformation, uanset om denne skyldes besvigelser eller fejl, og at afgive en revisionspåtegning med en konklusion. Høj grad af sikkerhed er et højt niveau af sikkerhed, men er ikke en garanti for, at en revision, der udføres i overensstemmelse med internationale standarder om revision og de yderligere krav, der er gældende i Danmark, altid vil afdække væsentlig fejlinformation, når sådan findes. Fejlinformationer kan opstå som følge af besvigelser eller fejl og kan betragtes som væsentlige, hvis det med rimelighed kan forventes, at de enkeltvis eller samlet har indflydelse på de økonomiske beslutninger, som regnskabsbrugerne træffer på grundlag af årsregnskabet.

Som led i en revision, der udføres i overensstemmelse med internationale standarder om revision og de yderligere krav, der er gældende i Danmark, foretager vi faglige vurderinger og opretholder professionel skepsis under revisionen. Herudover:

- Identificerer og vurderer vi risikoen for væsentlig fejlinformation i årsregnskabet, uanset om denne skyldes besvigelser eller fejl, udformer og udfører revisionshandlinger som reaktion på disse risici samt opnår revisionsbevis, der er tilstrækkeligt og egnet til at danne grundlag for vores konklusion. Risikoen for ikke at opdage væsentlig fejlinformation forårsaget af besvigelser er højere end ved væsentlig fejlinformation forårsaget af fejl, idet besvigelser kan omfatte sammensværgelser, dokumentfalsk, bevidste udeladelser, vildledning eller tilsidesættelse af intern kontrol.

## Den uafhængige revisors revisionspåtegning

- Opnår vi forståelse af den interne kontrol med relevans for revisionen for at kunne udforme revisionshandlinger, der er passende efter omstændighederne, men ikke for at kunne udtrykke en konklusion om effektiviteten af selskabets interne kontrol.
- Tager vi stilling til, om den regnskabspraksis, som er anvendt af ledelsen, er passende, samt om de regnskabsmæssige skøn og tilknyttede oplysninger, som ledelsen har udarbejdet, er rimelige.
- Konkluderer vi, om ledelsens udarbejdelse af årsregnskabet på grundlag af regnskabsprincippet om fortsat drift er passende, samt om der på grundlag af det opnåede revisionsbevis er væsentlig usikkerhed forbundet med begivenheder eller forhold, der kan skabe betydelig tvivl om selskabets evne til at fortsætte driften. Hvis vi konkluderer, at der er en væsentlig usikkerhed, skal vi i vores revisionspåtegning gøre opmærksom på oplysninger herom i årsregnskabet eller, hvis sådanne oplysninger ikke er tilstrækkelige, modificere vores konklusion. Vores konklusioner er baseret på det revisionsbevis, der er opnået frem til datoen for vores revisionspåtegning. Fremtidige begivenheder eller forhold kan dog medføre, at selskabet ikke længere kan fortsætte driften.
- Tager vi stilling til den samlede præsentation, struktur og indhold af årsregnskabet, herunder noteoplysningerne, samt om årsregnskabet afspejler de underliggende transaktioner og begivenheder på en sådan måde, at der gives et retvisende billede heraf.

Vi kommunikerer med den øverste ledelse om blandt andet det planlagte omfang og den tidsmæssige placering af revisionen samt betydelige revisionsmæssige observationer, herunder eventuelle betydelige mangler i intern kontrol, som vi identificerer under revisionen.

### Udtalelse om ledelsesberetningen

Ledelsen er ansvarlig for ledelsesberetningen.

Vores konklusion om årsregnskabet omfatter ikke ledelsesberetningen, og vi udtrykker ingen form for konklusion med sikkerhed om ledelsesberetningen.

I tilknytning til vores revision af årsregnskabet er det vores ansvar at læse ledelsesberetningen og i den forbindelse overveje, om ledelsesberetningen er væsentligt inkonsistent med årsregnskabet eller vores viden opnået ved revisionen eller på anden måde synes at indeholde væsentlig fejlinformation.

Vores ansvar er derudover at overveje, om ledelsesberetningen indeholder krævede oplysninger i henhold til årsregnskabsloven.

Baseret på det udførte arbejde er det vores opfattelse, at ledelsesberetningen er i overensstemmelse med årsregnskabet og er udarbejdet i overensstemmelse med årsregnskabslovens krav. Vi har ikke fundet væsentlig fejlinformation i ledelsesberetningen.

Horsens, den 25. maj 2023

### Roesgaard

Godkendt Revisionspartnerselskab  
CVR-nr. 37 54 31 28

Michael Mortensen  
Statsautoriseret revisor  
MNE-nr. mne34108



ENTREPRENØR

MORTEN C  
HENRIKSEN A/S

---

Entreprenør Morten C. Henriksen A/S  
Tjørnebuskvej 6  
4300 Holbæk

Tlf. 59 46 47 20  
emch@emch.dk  
CVR-nr. 21 35 64 41

Følg med her:

