

PI Group Holding ApS

Toldbodvej 9, 7100 Vejle

CVR-nr. 21 27 62 86

Årsrapport 2021/22

Godkendt på selskabets ordinære generalforsamling den 15. september 2022

Dirigent:

.....
Morten Kolding Iversen

Indhold

Ledelsespåtegning	2
Den uafhængige revisors revisionspåtegning	3
Ledelsesberetning	5
Koncern- og årsregnskab 1. maj 2021 - 30. april 2022	11
Resultatopgørelse	11
Balance	12
Egenkapitalopgørelse	14
Pengestrømsopgørelse	15
Noter	16

Ledelsespåtegning

Direktionen har dags dato behandlet og godkendt årsrapporten for PI Group Holding ApS for regnskabsåret 1. maj 2021 - 30. april 2022.

Årsrapporten aflægges i overensstemmelse med årsregnskabsloven.

Det er vores opfattelse, at koncernregnskabet og årsregnskabet giver et retvisende billede af koncernens og selskabets aktiver, passiver og finansielle stilling pr. 30. april 2022 samt af resultatet af koncernens og selskabets aktiviteter samt af koncernens pengestrømme for regnskabsåret 1. maj 2021 - 30. april 2022.

Det er endvidere vores opfattelse, at ledelsesberetningen indeholder en retvisende redegørelse for udviklingen i koncernens og selskabets aktiviteter og økonomiske forhold, årets resultat og for koncernens og selskabets finansielle stilling.

Årsrapporten indstilles til generalforsamlingens godkendelse.

Vejle, den 15. september 2022
Direktion:

.....
Morten Kolding Iversen

.....
Jesper Grøn Iversen

.....
Claus Grøn Iversen

.....
Palle Grøn Iversen

Den uafhængige revisors revisionspåtegning

Til kapitalejerne i PI Group Holding ApS

Konklusion

Vi har revideret koncernregnskabet og årsregnskabet for PI Group Holding ApS for regnskabsåret 1. maj 2021 - 30. april 2022, der omfatter resultatopgørelse, balance, egenkapitalopgørelse og noter, herunder anvendt regnskabspraksis for såvel koncernen som selskabet, samt pengestrømsopgørelse for koncernen. Koncernregnskabet og årsregnskabet udarbejdes efter årsregnskabsloven.

Det er vores opfattelse, at koncernregnskabet og årsregnskabet giver et retvisende billede af koncernens og selskabets aktiver, passiver og finansielle stilling pr. 30. april 2022 samt af resultatet af koncernens og selskabets aktiviteter og koncernens pengestrømme for regnskabsåret 1. maj 2021 - 30. april 2022 i overensstemmelse med årsregnskabsloven.

Grundlag for konklusion

Vi har udført vores revision i overensstemmelse med internationale standarder om revision og de yderligere krav, der er gældende i Danmark. Vores ansvar ifølge disse standarder og krav er nærmere beskrevet i revisionspåtegningens afsnit "Revisors ansvar for revisionen af koncernregnskabet og årsregnskabet" (herefter benævnt "regnskaberne"). Det er vores opfattelse, at det opnåede revisionsbevis er tilstrækkeligt og egnet som grundlag for vores konklusion.

Uafhængighed

Vi er uafhængige af koncernen i overensstemmelse med International Ethics Standards Board for Accountants' internationale retningslinjer for revisors etiske adfærd (IESBA Code) og de yderligere etiske krav, der er gældende i Danmark, ligesom vi har opfyldt vores øvrige etiske forpligtelser i henhold til disse krav og IESBA Code.

Ledelsens ansvar for regnskaberne

Ledelsen har ansvaret for udarbejdelsen af et koncernregnskab og et årsregnskab, der giver et retvisende billede i overensstemmelse med årsregnskabsloven. Ledelsen har endvidere ansvaret for den interne kontrol, som ledelsen anser for nødvendig for at udarbejde regnskaberne uden væsentlig fejlinformation, uanset om denne skyldes besvigelser eller fejl.

Ved udarbejdelsen af regnskaberne er ledelsen ansvarlig for at vurdere koncernens og selskabets evne til at fortsætte driften; at oplyse om forhold vedrørende fortsat drift, hvor dette er relevant; samt at udarbejde regnskaberne på grundlag af regnskabsprincippet om fortsat drift, medmindre ledelsen enten har til hensigt at likvidere koncernen eller selskabet, indstille driften eller ikke har andet realistisk alternativ end at gøre dette.

Revisors ansvar for revisionen af regnskaberne

Vores mål er at opnå høj grad af sikkerhed for, om regnskaberne som helhed er uden væsentlig fejlinformation, uanset om denne skyldes besvigelser eller fejl, og at afgive en revisionspåtegning med en konklusion. Høj grad af sikkerhed er et højt niveau af sikkerhed, men er ikke en garanti for, at en revision, der udføres i overensstemmelse med internationale standarder om revision og de yderligere krav, der er gældende i Danmark, altid vil afdække væsentlig fejlinformation, når sådan findes. Fejlinformationer kan opstå som følge af besvigelser eller fejl og kan betragtes som væsentlige, hvis det med rimelighed kan forventes, at de enkeltvis eller samlet har indflydelse på de økonomiske beslutninger, som regnskabsbrugere træffer på grundlag af regnskaberne.

Som led i en revision, der udføres i overensstemmelse med internationale standarder om revision og de yderligere krav, der er gældende i Danmark, foretager vi faglige vurderinger og opretholder professionel skepsis under revisionen. Herudover:

- Identificerer og vurderer vi risikoen for væsentlig fejlinformation i regnskaberne, uanset om denne skyldes besvigelser eller fejl, udformer og udfører revisionshandlinger som reaktion på disse risici samt opnår revisionsbevis, der er tilstrækkeligt og egnet til at danne grundlag for vores konklusion. Risikoen for ikke at opdage væsentlig fejlinformation forårsaget af besvigelser er højere end ved væsentlig fejlinformation forårsaget af fejl, idet besvigelser kan omfatte sammensværgelser, dokumentfalsk, bevidste udeladelser, vildledning eller tilsidesættelse af intern kontrol.

Den uafhængige revisors revisionspåtegning

- ▶ Opnår vi forståelse af den interne kontrol med relevans for revisionen for at kunne udforme revisionsbehandlinger, der er passende efter omstændighederne, men ikke for at kunne udtrykke en konklusion om effektiviteten af koncernens og selskabets interne kontrol.
- ▶ Tager vi stilling til, om den regnskabspraksis, som er anvendt af ledelsen, er passende, samt om de regnskabsmæssige skøn og tilknyttede oplysninger, som ledelsen har udarbejdet, er rimelige.
- ▶ Konkluderer vi, om ledelsens udarbejdelse af regnskaberne på grundlag af regnskabsprincippet om fortsat drift er passende, samt om der på grundlag af det opnåede revisionsbevis er væsentlig usikkerhed forbundet med begivenheder eller forhold, der kan skabe betydelig tvivl om koncernens og selskabets evne til at fortsætte driften. Hvis vi konkluderer, at der er en væsentlig usikkerhed, skal vi i vores revisionspåtegning gøre opmærksom på oplysninger herom i regnskaberne eller, hvis sådanne oplysninger ikke er tilstrækkelige, modificere vores konklusion. Vores konklusion er baseret på det revisionsbevis, der er opnået frem til datoen for vores revisionspåtegning. Fremtidige begivenheder eller forhold kan dog medføre, at koncernen og selskabet ikke længere kan fortsætte driften.
- ▶ Tager vi stilling til den samlede præsentation, struktur og indhold af regnskaberne, herunder noteoplysningerne, samt om regnskaberne afspejler de underliggende transaktioner og begivenheder på en sådan måde, at der gives et retvisende billede heraf.
- ▶ Opnår vi tilstrækkeligt og egnet revisionsbevis for de finansielle oplysninger for virksomhederne eller forretningsaktiviteterne i koncernen til brug for at udtrykke en konklusion om koncernregnskabet. Vi er ansvarlige for at lede, føre tilsyn med og udføre koncernrevisionen. Vi er eneansvarlige for vores revisionskonklusion.

Vi kommunikerer med den øverste ledelse om bl.a. det planlagte omfang og den tidsmæssige placering af revisionen samt betydelige revisionsmæssige observationer, herunder eventuelle betydelige mangler i intern kontrol, som vi identificerer under revisionen.

Udtalelse om ledelsesberetningen

Ledelsen er ansvarlig for ledelsesberetningen.

Vores konklusion om regnskaberne omfatter ikke ledelsesberetningen, og vi udtrykker ingen form for konklusion med sikkerhed om ledelsesberetningen.

I tilknytning til vores revision af regnskaberne er det vores ansvar at læse ledelsesberetningen og i den forbindelse overveje, om ledelsesberetningen er væsentligt inkonsistent med regnskaberne eller vores viden opnået ved revisionen eller på anden måde synes at indeholde væsentlig fejlinformation.

Vores ansvar er derudover at overveje, om ledelsesberetningen indeholder krævede oplysninger i henhold til årsregnskabsloven.

Baseret på det udførte arbejde er det vores opfattelse, at ledelsesberetningen er i overensstemmelse med regnskaberne og er udarbejdet i overensstemmelse med årsregnskabslovens krav. Vi har ikke fundet væsentlig fejlinformation i ledelsesberetningen.

Vejle, den 15. september 2022
EY Godkendt Revisionspartnerselskab
CVR-nr. 30 70 02 28

Henrik S. Meldahl
statsaut. revisor
mne28654

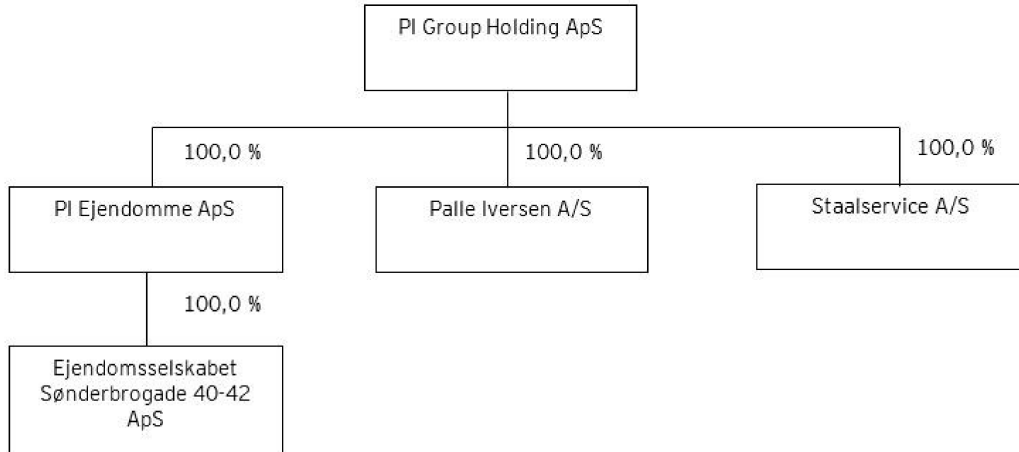
Ledelsesberetning

Oplysninger om selskabet

Navn	PI Group Holding ApS
Adresse, postnr., by	Toldbodvej 9, 7100 Vejle
CVR-nr.	21 27 62 86
Stiftet	6. november 1998
Hjemstedskommune	Vejle
Regnskabsår	1. maj 2021 - 30. april 2022
Direktion	Morten Kolding Iversen Jesper Grøn Iversen Claus Grøn Iversen Palle Grøn Iversen
Revision	EY Godkendt Revisionspartnerselskab Lysholt Allé 10, 7100 Vejle

Ledelsesberetning

Koncernoversigt



Ledelsesberetning

Hoved- og nøgletal for koncernen

t.kr.	2021/22	2020/21	2019/20	2018/19	2017/18
Hovedtal					
Nettoomsætning	595.074	344.370	331.961	-	-
Bruttoresultat	154.618	62.229	39.405	40.804	47.221
Resultat af primær drift	119.371	33.667	11.825	14.098	21.557
Finansielle poster	-1.725	-2.358	-2.414	-2.259	-2.939
Årets resultat	91.716	24.493	7.260	9.378	15.061
Balance					
Anlægsaktiver	61.328	66.135	55.086	50.854	52.010
Omsætningsaktiver	315.370	214.165	221.229	186.810	201.302
Aktiver i alt (balancesum)	376.698	280.300	276.315	237.664	253.312
Anpartskapital	104	104	104	104	104
Egenkapital	183.257	103.911	83.043	80.483	77.355
Hensatte forpligtelser	4.404	8.229	7.233	6.568	6.095
Langfristede gældsforpligtelser	70.973	75.264	72.454	70.077	72.379
Kortfristede gældsforpligtelser	118.063	92.896	113.585	80.536	97.484
Pengestrømme					
Pengestrømme fra driftsaktiviteten	48.055	46.474	-22.679	19.860	38.900
Pengestrømme til investeringsaktiviteten	-2.165	-14.698	-8.283	-2.463	-4.234
Heraf til investering i materielle anlægsaktiver	-8.072	-15.198	-8.753	-4.547	-5.781
Pengestrømme fra finansieringsaktiviteten	-41.788	-31.305	31.000	-19.611	-32.435
Nøgletal					
Afkastningsgrad	36,3 %	12,1 %	4,6 %	5,7 %	8,3 %
Soliditetsgrad	48,6 %	37,1 %	30,1 %	33,9 %	30,5 %
Egenkapitalforrentning	63,9 %	26,2 %	8,9 %	11,9 %	20,7 %
Gennemsnitligt antal fuldtidsbeskæftigede					
	47	45	45	45	41

Der henvises til definitioner og begreber under anvendt regnskabspraksis.

Ledelsesberetning

Redegørelse for dataetik

Koncernens væsentligste aktiviteter

Koncernens væsentligste aktiviteter er handel med jern og stål samt udlejning af erhvervsejendomme.

Udvikling i aktiviteter og økonomiske forhold

Koncernens resultatopgørelse for 2021/22 udviser et overskud på 91.715.781 kr. mod et overskud på 24.492.938 kr. sidste år, og koncernens balance pr. 30. april 2022 udviser en egenkapital på 183.257.062 kr.

I forhold til forventningerne til året blev koncernens indtjening, grundet betydelige prisstigninger på jern og stål samt et øget aktivitetsniveau, væsentligt forbedret.

Ledelsen anser årets resultat for yderst tilfredsstillende.

Finansielle risici og brug af finansielle instrumenter

Verdensmarkedspriserne på jern og stål har været kraftigt stigende i 2021/22 og priserne forventes at falde lidt i 2022/23. Der er dog usikkerhed til prisniveauet i 2022/23 hovedsageligt grundet krigen i Ukraine og restriktioner mod Rusland. Koncernen tilstræber at sikre, at lagerbeholdningerne udgør et efter koncernens aktivitet passende niveau, hvorved prisrisikoen på lagerbeholdningerne minimeres, uden at vi dog vil risikere varemangel. Under hensyntagen til varebeholdningernes værdiansættelse er det ledelsens vurdering, at der ikke er umiddelbar risiko for større prisfald, der vil kunne påvirke indtjeningen negativt.

Redegørelse for samfundsansvar

Forretningsmodel

Koncernens mest væsentlige aktiviteter er handel med jern og stål samt udlejning af erhvervsejendomme. Den mest væsentlige samfundspåvirkning sker igennem de to selskaber Palle Iversen A/S og Staalservice A/S, hvorfor fokus i denne redegørelse er disse to selskaber. Palle Iversen A/S er et handels- og grossistfirma, der sælger stålprodukter, plader og coils i almindelige handelskvaliteter. De betjener en bred vifte af primært danske industrivirksomheder, fra den mindre ejerledede maskinfabrik, til store internationale koncerner. Staalservice A/S' væsentlige aktivitet er forarbejdning af stål til halvfabrikata, herunder flamme-plasma-laserskæring, slyngrensning og priming.

Menneskerettigheder og anti-korruption

Baseret på en risikovurdering er det vurderet, at koncernens aktiviteter ikke indebærer væsentlige risici for menneskerettigheder og antikorruption, ligesom koncernens væsentlige underleverandører i forbindelse med arbejde for Palle Iversen A/S og Staalservice A/S ikke påvirker disse forhold. Begge selskaber arbejder udelukkende i Danmark og har store europæiske koncerner som leverandører, hvilket bidrager til, at risici er meget begrænsede. Koncernen har derfor ikke udarbejdet politikker for menneskerettigheder og anti-korruption.

Miljø- og klimaforhold

Politik:

Koncernen bestræber sig på at begrænse miljø- og klimapåvirkning mest muligt og løbende optimere brugen af energi og ressourcer, hvor muligt. Begge selskaber har og overholder alle nødvendige miljøgodkendelser.

Risici:

Koncernens mest væsentlige miljø- og klimamæssige påvirkning sker gennem Staalservice A/S, som har en klimapåvirkning gennem energiforbrug i produktionen, f.eks. grundet brugen af flamme-plasma-laser produktion.

Ledelsesberetning

Handlinger og resultater:

Staalservice A/S har i regnskabsåret løbende optimeret energiforbruget hvor muligt. I regnskabsåret 21/22 har denne løbende optimering blandt andet bestået af forsat udvikling og indkøb af grøn strøm.

Forventninger til arbejdet fremover:

Koncernen forventer fremadrettet at intensivere indsatsen for at reducere miljø- og klimaforhold mest muligt ved brug af ekstern rådgivning for at opnå potentielle reduktioner og engagement hos medarbejdere.

Sociale- og medarbejderforhold

Politik:

Det er koncernens mål at have et godt og sikkert arbejdsmiljø for alle medarbejdere. De øvrige politikker vedrørende sociale forhold og medarbejderforhold er formuleret i de respektive selskabers personalehåndbøger. Disse politikker omhandler medarbejdernes rettigheder og forpligtelser overfor selskaberne.

Risici:

Den mest væsentlige identificerede risiko i relation til sociale- og medarbejderforhold for koncernen er arbejdsulykker, da Palle Iversen A/S og Staalservice A/S' medarbejdere arbejder med af- og pålæsning af biler, drift af gaffeltrucks og stålforarbejdning, hvor der er en risiko for arbejdsulykker og skader.

Handlinger og resultater:

Staalservice A/S samarbejder med konsulenter fra EksternMiljø, der sammen med den etablerede Arbejdsmiljøorganisation løbende gennemgår problemstillinger i relation til arbejdsmiljø og sikkerhed, som drøftes, og tiltag vedtages og evalueres. I regnskabsåret 21/22 har der været afholdt flere møder om arbejdsmiljø.

Palle Iversen A/S har i 2021/22 opdateret medarbejderhåndbogen. Derudover sikres det, at alle nye medarbejdere får en introduktion i sikkerhed og medarbejderhåndbogen.

Forventninger til arbejdet fremover:

Koncernen arbejder løbende med at sikre, at alle medarbejdere er informeret om og overholder de interne retningslinjer samt lovgivning på området. Da både Staalservice A/S og Palle Iversen A/S har et meget lavt antal arbejdsulykker, vil fokus fremover fortsat være på at informere nye medarbejdere om retningslinjerne og løbende afholde møder omkring nye tiltag.

Covid-19

Politik:

Koncernen ønsker at sikre, at alle medarbejderes sundhed sikres bedst muligt.

Risici:

Siden starten af 2020 har Covid-19 pandemien lagt yderligere pres på det fysiske og psykiske arbejdsmiljø som følge af både sundhedsrisici og hjemsendelser.

Handlinger og resultater:

I regnskabsåret er der løbende blevet iværksat tiltag for at sikre, at medarbejderne beskyttes bedst muligt mod smitte med Covid-19. De indførte tiltag fra 2020 blandt andet omfattende forskellige retningslinjer, stillet værnemidler til rådighed og indført adskillelse af medarbejdere og hjemmearbejde hvor muligt er fortsat i 2021/22. Det har gjort, at mængden af smittede medarbejdere har været holdt på et absolut minimum.

Ledelsesberetning

Dataetik

PI Group Holding ApS vurderer ikke, at det er relevant at udarbejde en politik for dataetik. Palle Iversen A/S og Staalserivce A/S lægger i den forbindelse vægt på, at virksomhederne alene i begrænset omfang indsamler og behandler data og ikke anvende nye teknologier som led i virksomhedernes hovedaktivitet, og ikke selv eller via eksterne leverandører foretager specifikke dataanalyser, evalueringer eller segmenteringer.

Redegørelse for kønsmæssig sammensætning af ledelsen, jf. §99b

PI Group ApS har ikke en bestyrelse og har under 50 medarbejdere, hvorfor der ikke rapporteres på kønsmæssig sammensætning i bestyrelse og ledelse.

Begivenheder efter balancedagen

Der er ikke efter balancedagen indtruffet begivenheder af væsentlig betydning for koncernens og virksomhedens finansielle stilling.

Forventet udvikling

For det kommende år forventer ledelsen et uændret tilfredsstillende aktivitetsniveau samt et resultat i niveauet 25 -35 MDKK forudsat, der ikke sker væsentlige ændringer i verdensmarkedspriserne for jern og stål i forhold til i dag.

Koncern- og årsregnskab 1. maj 2021 - 30. april 2022

Resultatopgørelse

Note	kr.	Koncern		Modervirksomhed	
		2021/22	2020/21	2021/22	2020/21
2	Nettoomsætning	595.073.744	344.369.649	0	0
	Vareforbrug	-422.369.083	-267.495.241	0	0
	Andre driftsindtægter	141.760	103.316	0	0
	Andre eksterne omkostninger	-18.228.270	-14.749.058	-45.789	-56.257
	Bruttoresultat	154.618.151	62.228.666	-45.789	-56.257
3	Personaleomkostninger	-27.991.134	-24.858.589	0	0
	Af- og nedskrivninger af immaterielle og materielle anlægsaktiver	-4.014.591	-3.573.697	0	0
	Andre driftsomkostninger	0	-49.070	0	0
	Resultat af drift før dagsværdireguleringer	122.612.426	33.747.310	-45.789	-56.257
	Dagsværdiregulering af investeringsejendomme	-3.100.000	-26.157	0	0
	Resultat før finansielle poster	119.512.426	33.721.153	-45.789	-56.257
	Indtægter af kapitalandele i tilknyttede virksomheder	0	0	91.753.440	24.549.440
	Finansielle indtægter	433.930	391.768	0	0
	Finansielle omkostninger	-2.159.191	-2.750.127	-2.492	-12.637
	Resultat før skat	117.787.165	31.362.794	91.705.159	24.480.546
	Skat af årets resultat	-26.071.384	-6.869.856	10.622	12.916
	Årets resultat	91.715.781	24.492.938	91.715.781	24.493.462

Koncern- og årsregnskab 1. maj 2021 - 30. april 2022

Balance

Note	kr.	Koncern		Modervirksomhed	
		2021/22	2020/21	2021/22	2020/21
		AKTIVER			
		Anlægsaktiver			
4		Immaterielle anlægsaktiver			
		Erhvervede immaterielle anlægsaktiver			
		406.394	0	0	0
		<u>406.394</u>	<u>0</u>	<u>0</u>	<u>0</u>
5		Materielle anlægsaktiver			
		Grunde og bygninger			
		22.039.652	27.930.234	0	0
6		Investeringsejendomme			
		14.700.000	12.100.000	0	0
		Produktionsanlæg og maskiner			
		22.845.383	23.963.414	0	0
		Andre anlæg, driftsmateriel og inventar			
		547.833	436.024	0	0
		Indretning af lejede lokaler			
		788.436	807.254	0	0
		Materielle anlægsaktiver under udførelse			
		0	898.284	0	0
		<u>60.921.304</u>	<u>66.135.210</u>	<u>0</u>	<u>0</u>
7		Finansielle anlægsaktiver			
		Kapitalandele i tilknyttede virksomheder			
		0	0	185.279.088	111.149.210
		<u>0</u>	<u>0</u>	<u>185.279.088</u>	<u>111.149.210</u>
		Anlægsaktiver i alt			
		<u>61.327.698</u>	<u>66.135.210</u>	<u>185.279.088</u>	<u>111.149.210</u>
		Omsætningsaktiver			
		Varebeholdninger			
		Råvarer og hjælpematerialer			
		27.025.183	21.658.085	0	0
		Varer under fremstilling			
		3.124.527	2.012.000	0	0
		Fremstillede færdigvarer og handelsvarer			
		<u>130.096.954</u>	<u>97.904.568</u>	<u>0</u>	<u>0</u>
		<u>160.246.664</u>	<u>121.574.653</u>	<u>0</u>	<u>0</u>
		Tilgodehavender			
		Tilgodehavender fra salg og tjenesteydelser			
		149.359.674	90.940.654	0	0
		Tilgodehavender hos tilknyttede virksomheder			
		0	0	20.680.124	753.810
		407.213	264.910	5.416.362	0
8		8 Periodeafgrænsningsposter			
		710.007	840.014	0	0
		<u>150.476.894</u>	<u>92.045.578</u>	<u>26.096.486</u>	<u>753.810</u>
		Værdipapirer og kapitalandele			
		9.000	9.000	0	0
		Likvide beholdninger			
		4.637.002	536.010	950.921	201.288
		<u>315.369.560</u>	<u>214.165.241</u>	<u>27.047.407</u>	<u>955.098</u>
		<u>376.697.258</u>	<u>280.300.451</u>	<u>212.326.495</u>	<u>112.104.308</u>

Koncern- og årsregnskab 1. maj 2021 - 30. april 2022

Balance

Note	kr.	Koncern		Modervirksomhed	
		2021/22	2020/21	2021/22	2020/21
		PASSIVER			
		Egenkapital			
9	Anpartskapital	104.167	104.167	104.167	104.167
	Reserve for nettoopskrivning efter indre værdis metode	0	0	89.447.779	44.597.177
	Overført resultat	137.292.895	91.437.114	47.845.116	46.839.937
	Foreslået udbytte	45.860.000	12.370.000	45.860.000	12.370.000
	Egenkapital i alt	183.257.062	103.911.281	183.257.062	103.911.281
	Hensatte forpligtelser				
10	Udskudt skat	4.403.974	8.228.873	0	0
	Hensatte forpligtelser i alt	4.403.974	8.228.873	0	0
	Gældsforpligtelser				
11	Langfristede gældsforpligtelser				
	Gæld til				
	realkreditinstitutter	5.009.529	6.201.681	0	0
	Gæld til banker	55.000.000	55.000.000	0	0
	Leasingforpligtelser	10.403.904	12.778.410	0	0
	Anden gæld	560.000	1.283.774	0	0
		70.973.433	75.263.865	0	0
	Kortfristede gældsforpligtelser				
11	Kortfristet del af langfristede gældsforpligtelser	3.568.183	3.534.413	0	0
	Gæld til banker	18.654.419	43.816.019	0	0
	Modtagne forudbetalinger fra kunder	52.891	508.697	0	0
	Leverandører af varer og tjenesteydelser	56.326.420	32.673.365	24.251	24.251
	Gæld til tilknyttede virksomheder	0	0	0	2.790.329
	Skyldig selskabsskat	29.045.182	5.378.447	29.045.182	5.378.447
	Anden gæld	10.415.694	6.985.491	0	0
		118.062.789	92.896.432	29.069.433	8.193.027
	Gældsforpligtelser i alt	189.036.222	168.160.297	29.069.433	8.193.027
	PASSIVER I ALT	376.697.258	280.300.451	212.326.495	112.104.308

- 1 Anvendt regnskabspraksis
- 12 Kontraktlige forpligtelser og eventualposter m.v.
- 13 Sikkerhedsstillelser
- 14 Nærtstående parter
- 15 Honorar til selskabets generalforsamlingsvalgte revisor
- 16 Resultatdisponering

Koncern- og årsregnskab 1. maj 2021 - 30. april 2022

Egenkapitalopgørelse

		Koncern			
Note	kr.	Anpartskapital	Overført resultat	Foreslået udbytte	I alt
	Egenkapital 1. maj 2020	104.167	79.313.652	3.625.000	83.042.819
	Overført via resultatdisponering	0	12.123.462	12.370.000	24.493.462
	Udloddet udbytte	0	0	-3.625.000	-3.625.000
	Egenkapital 1. maj 2021	104.167	91.437.114	12.370.000	103.911.281
	Overført via resultatdisponering	0	45.855.781	45.860.000	91.715.781
	Udloddet udbytte	0	0	-12.370.000	-12.370.000
	Egenkapital 30. april 2022	104.167	137.292.895	45.860.000	183.257.062

		Modervirksomhed				
Note	kr.	Anpartskapital	Reserve for nettoopskrivning efter indre værdis metode	Overført resultat	Foreslået udbytte	I alt
	Egenkapital 1. maj 2020	104.167	32.255.467	47.058.185	3.625.000	83.042.819
16	Overført via resultatdisponering	0	12.341.710	-218.248	12.370.000	24.493.462
	Udloddet udbytte	0	0	0	-3.625.000	-3.625.000
	Egenkapital 1. maj 2021	104.167	44.597.177	46.839.937	12.370.000	103.911.281
16	Overført via resultatdisponering	0	44.850.602	1.005.179	45.860.000	91.715.781
	Udloddet udbytte	0	0	0	-12.370.000	-12.370.000
	Egenkapital 30. april 2022	104.167	89.447.779	47.845.116	45.860.000	183.257.062

Koncern- og årsregnskab 1. maj 2021 - 30. april 2022

Pengestrømsopgørelse

Note	kr.	Koncern	
		2021/22	2020/21
	Årets resultat	91.715.781	24.492.938
17	Reguleringer	34.769.476	12.877.139
	Pengestrømme fra primær drift før ændring i driftskapital	126.485.257	37.370.077
18	Ændring i driftskapital	-70.630.973	13.261.540
	Pengestrømme fra primær drift	55.854.284	50.631.617
	Renteindbetalinger m.v.	433.930	391.768
	Renteudbetalinger m.v.	-2.159.191	-2.750.127
	Betalt selskabsskat	-6.074.449	-1.799.687
	Pengestrømme fra driftsaktivitet	48.054.574	46.473.571
	Køb af immaterielle anlægsaktiver	-406.394	0
	Køb af materielle anlægsaktiver	-8.071.926	-15.198.315
	Salg af materielle anlægsaktiver	6.313.000	500.000
	Pengestrømme til investeringsaktivitet	-2.165.320	-14.698.315
	Betalt udbytte	-12.370.000	-3.625.000
	Provenue ved indgåelse af leasingforpligtelser	0	5.500.000
	Afdrag på langfristede gældsforpligtelser	-4.256.662	-2.057.186
	Afdrag på gæld til kreditinstitutter	-25.161.600	-31.122.936
	Pengestrømme fra finansieringsaktivitet	-41.788.262	-31.305.122
	Årets pengestrøm	4.100.992	470.134
	Likvider 1. maj	536.010	65.876
	Likvider 30. april	4.637.002	536.010

Koncern- og årsregnskab 1. maj 2021 - 30. april 2022

Noter

1 Anvendt regnskabspraksis

Årsrapporten for PI Group Holding ApS for 2021/22 er aflagt i overensstemmelse med årsregnskabslovens bestemmelser for store klasse C-virksomheder.

Årsregnskabet er aflagt efter samme regnskabspraksis som sidste år.

Undladelse af pengestrømsopgørelse

Med henvisning til årsregnskabslovens § 86, stk. 4, udarbejdes ikke pengestrømsopgørelse for modervirksomheden, da modervirksomhedens pengestrømme indgår i den samlede pengestrømsopgørelse for koncernen.

Præsentationsvaluta

Årsregnskabet er aflagt i danske kroner (kr.).

Koncernregnskabet

Bestemmende indflydelse

Koncernregnskabet omfatter modervirksomheden og de dattervirksomheder, hvori modervirksomheden har bestemmende indflydelse (kontrol).

Bestemmende indflydelse er beføjelsen til at styre en dattervirksomheds finansielle og driftsmæssige beslutninger. Derudover stilles der krav om muligheden for at opnå et økonomisk afkast af investeringen.

Ved vurderingen af, om modervirksomheden besidder bestemmende indflydelse, tages ligeledes hensyn til de facto-kontrol.

Eksistensen af potentielle stemmerettigheder, som aktuelt kan udnyttes eller konverteres til yderligere stemmerettigheder, tages med i vurderingen af, om en virksomhed kan opnå beføjelsen til at styre en anden virksomheds finansielle og driftsmæssige beslutninger.

Koncernregnskabsudarbejdelse

Koncernregnskabet er udarbejdet som et sammendrag af modervirksomhedens og de enkelte dattervirksomheders regnskaber opgjort efter koncernens regnskabspraksis, elimineret for koncerninterne indtægter og omkostninger, aktiebesiddelser, interne mellemværender og udbytter samt realiserede og urealiserede fortjenester ved transaktioner mellem de konsoliderede virksomheder. Realiserede tab elimineres på samme måde som urealiserede fortjenester, medmindre de er udtryk for værdiforringelse.

I koncernregnskabet indregnes dattervirksomhedernes regnskabsposter 100 %.

Valutaomregning

Transaktioner i fremmed valuta omregnes ved første indregning til transaktionsdagens kurs. Valutakursdifferencer, der opstår mellem transaktionsdagens kurs og kursen på betalingsdagen, indregnes i resultatopgørelsen som en finansiell post.

Tilgodehavender, gæld og andre monetære poster i fremmed valuta omregnes til balancedagens valutakurs. Forskellen mellem balancedagens kurs og kursen på tidspunktet for tilgodehavendets eller gældsforpligtelsens opståen eller indregning i seneste årsregnskab indregnes i resultatopgørelsen under finansielle indtægter og omkostninger.

Afledte finansielle instrumenter

Afledte finansielle instrumenter indregnes første gang i balancen til kostpris og måles efterfølgende til dagsværdi. Positive og negative dagsværdier af afledte finansielle instrumenter præsenteres som særskilte regnskabsposter i balancen.

Koncern- og årsregnskab 1. maj 2021 - 30. april 2022

Noter

1 Anvendt regnskabspraksis (fortsat)

Resultatopgørelsen

Nettoomsætning

Virksomheden har som fortolkningsbidrag for indregning af omsætning valgt IAS 11/IAS18.

Indtægter fra salg af handelsvarer og færdigvarer, indregnes i nettoomsætningen, når overgang af de væsentligste fordele og risici til køber har fundet sted, indtægten kan opgøres pålideligt og betaling forventes modtaget.

Nettoomsætning måles til dagsværdien af det aftalte vederlag ekskl. moms og afgifter opkrævet på vegne af tredjepart. Alle former for afgivne rabatter indregnes i nettoomsætningen.

Bruttoresultat

I resultatopgørelsen er nettoomsætning, ændring i lagre af færdigvarer og varer under fremstilling, andre driftsindtægter og eksterne omkostninger med henvisning til årsregnskabslovens § 32 sammen-draget til én regnskabspost benævnt bruttofortjeneste/bruttotab.

Andre driftsindtægter og -omkostninger

Andre driftsindtægter og -omkostninger indeholder regnskabsposter af sekundær karakter i forhold til virksomhedens hovedaktiviteter, herunder fortjeneste og tab ved salg af anlægsaktiver.

Andre eksterne omkostninger

Andre eksterne omkostninger omfatter omkostninger vedrørende virksomhedens primære aktivitet, der er afholdt i årets løb, herunder omkostninger til distribution, salg, reklame, administration, lokaler, tab på debitorer, ydelser på operationelle leasingkontrakter m.v.

Personaleomkostninger

Personaleomkostninger omfatter løn og gager, inklusive feriepenge og pensioner, samt andre omkostninger til social sikring m.v. til virksomhedens medarbejdere. I personaleomkostninger er fratrukket modtagne godtgørelser fra offentlige myndigheder.

Af- og nedskrivninger

Af- og nedskrivninger omfatter af- og nedskrivninger på materielle anlægsaktiver.

Afskrivningsgrundlaget, der opgøres som kostprisen med fradrag af eventuel restværdi, afskrives lineært over den forventede brugstid, baseret på følgende vurdering af aktivernes forventede brugstider:

Erhvervede immaterielle anlægsaktiver	5 år
Bygninger	5-100 år
Produktionsanlæg og maskiner	3-10 år
Andre anlæg, driftsmateriel og inventar	2-5 år

Afskrivningsgrundlaget opgøres under hensyntagen til aktivets restværdi og reduceres med eventuelle nedskrivninger. Afskrivningsperioden og restværdien fastsættes på anskaffelsestidspunktet og revideres årligt. Overstiger restværdien aktivets regnskabsmæssige værdi, ophører afskrivning.

Ved ændring i afskrivningsperioden eller restværdien indregnes virkningen for afskrivninger fremadrettet som en ændring i regnskabsmæssigt skøn.

Grunde afskrives ikke.

Koncern- og årsregnskab 1. maj 2021 - 30. april 2022

Noter

1 Anvendt regnskabspraksis (fortsat)

Resultat af kapitalandele i tilknyttede virksomheder

Efter den indre værdis metode indregnes en forholdsmæssig andel af resultat efter skat i de underliggende virksomheder i resultatopgørelsen. Resultatandele efter skat i tilknyttede virksomheder præsenteres i resultatopgørelsen som særskilte linjer. For kapitalandele i tilknyttede virksomheder foretages fuld eliminering af koncerninterne avancer/tab.

Finansielle indtægter og omkostninger

Finansielle indtægter og omkostninger indregnes i resultatopgørelsen med de beløb, der vedrører regnskabsåret. Posterne omfatter renteindtægter og -omkostninger, herunder fra tilknyttede virksomheder, finansielle omkostninger ved finansiel leasing, transaktioner i fremmed valuta, amortisering af finansielle aktiver og forpligtelser.

Skat

Modervirksomheden er omfattet af de danske regler om tvungen sambeskatning af koncernens danske dattervirksomheder. Dattervirksomheder indgår i sambeskatningen fra det tidspunkt, hvor de indgår i konsolideringen i koncernregnskabet og frem til det tidspunkt, hvor de udgår fra konsolideringen.

Modervirksomheden er administrationsselskab for sambeskatningen og afregner som følge heraf alle betalinger af selskabsskat med skattemyndighederne.

Den aktuelle danske selskabsskat fordeles ved afregning af sambeskatningsbidrag mellem de sambeskattede virksomheder i forhold til disses skattepligtige indkomster. I tilknytning hertil modtager virksomheder med skattemæssigt underskud sambeskatningsbidrag fra virksomheder, der har kunnet anvende dette underskud til nedsættelse af eget skattemæssigt overskud.

Årets skat, der består af årets aktuelle selskabsskat, årets sambeskatningsbidrag og ændring i udskudt skat - herunder som følge af ændring i skattesats - indregnes i resultatopgørelsen med den del, der kan henføres til årets resultat, og direkte i egenkapitalen med den del, der kan henføres til posteringer direkte i egenkapitalen.

Balancen

Immaterielle anlægsaktiver

Immaterielle anlægsaktiver omfatter andre erhvervede immaterielle rettigheder.

Immaterielle anlægsaktiver måles til kostpris med fradrag af akkumulerede af- og nedskrivninger.

Fortjeneste og tab ved salg af immaterielle anlægsaktiver indregnes i resultatopgørelsen under henholdsvis andre driftsindtægter og andre driftsomkostninger. Fortjeneste og tab opgøres som forskellen mellem salgspris med fradrag af salgsomkostninger og den regnskabsmæssige værdi på salgstidspunktet.

Materielle anlægsaktiver

Materielle anlægsaktiver måles til kostpris med fradrag af akkumulerede af- og nedskrivninger. Kostprisen omfatter anskaffelsesprisen og omkostninger direkte knyttet til anskaffelsen indtil det tidspunkt, hvor aktivet er klar til brug.

Fortjeneste eller tab opgøres som forskellen mellem salgspris med fradrag af salgsomkostninger og den regnskabsmæssige værdi på salgstidspunktet. Fortjeneste og tab ved salg af materielle aktiver indregnes i resultatopgørelsen under henholdsvis andre driftsindtægter og andre driftsomkostninger.

Koncern- og årsregnskab 1. maj 2021 - 30. april 2022

Noter

1 Anvendt regnskabspraksis (fortsat)

Leasingkontrakter

Virksomheden har som fortolkningsbidrag for klassifikation og indregning af leasingkontrakter valgt IAS 17.

Leasingkontrakter vedrørende aktiver, hvor virksomheden har alle væsentlige risici og fordele forbundet med ejendomsretten (finansiel leasing), måles ved første indregning i balancen til laveste værdi af dagsværdi og nutidsværdien af de fremtidige leasingydelse. Ved beregning af nutidsværdien anvendes leasingkontraktens interne rentefod eller den alternative lånerente som diskonteringsfaktor. Finansielt leasede aktiver behandles herefter som virksomhedens øvrige aktiver.

Den kapitaliserede restleasingforpligtelse indregnes i balancen som en gældsforpligtelse, og leasingydelsens rentedel indregnes over kontraktens løbetid i resultatopgørelsen.

Investeringsjendomme

Investeringsjendomme værdiansættes ejendom for ejendom til en skønnet dagsværdi. Dagsværdien opgøres ved beregning af ejendommens forventede fremtidige afkast ved anvendelse af en afkastbaseret model eller vurdering fra eksterne mægler og efterfølgende realiserede salgssummer mellem uafhængige parter, hvor sådanne handler forekommer.

Dagsværdien for investeringsjendomme, der indgår i selskabets ejendomsportefølje på regnskabsaflæggelsestidspunktet, fastsættes uden reduktion for forventede fremtidige salgs- eller afhændelsesomkostninger.

Værdireguleringer føres via resultatopgørelsen.

Som en konsekvens af selskabets praksis med værdiansættelse af ejendomme til dagsværdi foretages der ikke regnskabsmæssige afskrivninger herpå. Ejendommene antages endvidere ikke at være udsat for værdiforringelse som følge af løbende vedligeholdelse.

Dagsværdi

Dagsværdiansættelsen tager udgangspunkt i det primære marked. Hvis et primært marked ikke eksisterer, tages udgangspunkt i det mest fordelagtige marked, som er det marked, der maksimerer prisen på aktivet eller forpligtelsen fratrukket transaktions- og/eller transportomkostninger. Alle aktiver og forpligtelser, som måles til dagsværdi, eller hvor dagsværdien oplyses, er kategoriseret efter dagsværdihierarkiet, som er beskrevet nedenfor:

Niveau 1: Værdi opgjørt ud fra dagsværdien på tilsvarende aktiver/forpligtelser på et velfungerende marked.

Niveau 2: Værdi opgjørt ud fra anerkendte værdiansættelsesmetoder på baggrund af observerbare markedsinformationer.

Niveau 3: Værdi opgjørt ud fra anerkendte værdiansættelsesmetoder, og rimelige skøn foretages på baggrund af ikke-observerbare markedsinformationer.

Fortjeneste eller tab opgøres som forskellen mellem salgspris med fradrag af salgsmarkedsomkostninger og den regnskabsmæssige værdi på salgstidspunktet. Fortjeneste og tab ved salg af materielle aktiver indregnes i resultatopgørelsen under henholdsvis andre driftsindtægter og andre driftsomkostninger.

Koncern- og årsregnskab 1. maj 2021 - 30. april 2022

Noter

1 Anvendt regnskabspraksis (fortsat)

Kapitalandele i tilknyttede virksomheder

Kapitalandele i dattervirksomheder måles ved første indregning til kostpris og efterfølgende til den forholdsmæssige andel af virksomhedernes indre værdi opgjort efter modervirksomhedens regnskabspraksis med fradrag eller tillæg af resterende værdi af positiv eller negativ goodwill opgjort efter overtagelsesmetoden. Dattervirksomheder med negativ regnskabsmæssig indre værdi måles til 0 kr., og et eventuelt tilgodehavende hos disse virksomheder nedskrives med modervirksomhedens andel af den negative indre værdi, i det omfang det vurderes som uerholdeligt. Hvis den regnskabsmæssige negative indre værdi overstiger tilgodehavender, indregnes det resterende beløb under hensatte forpligtelser, i det omfang modervirksomheden har en retlig eller faktisk forpligtelse til at dække dattervirksomhedens underbalance. Nettoopskrivning af kapitalandele i dattervirksomheder overføres til egenkapitalen til reserve for nettoopskrivning efter indre værdis metode, i det omfang den regnskabsmæssige værdi overstiger anskaffelseskøbsværdien.

Ved første indregning måles kapitalandele i tilknyttede virksomheder til kostpris, dvs. med tillæg af transaktionsomkostninger. Kostprisen allokeres i overensstemmelse med overtagelsesmetoden, jf. anvendt regnskabspraksis for virksomhedssammenslutninger.

Kostprisen værdireguleres med resultatandele efter skat opgjort efter koncernens regnskabspraksis med fradrag eller tillæg af urealiserede koncerninterne avancer/tab.

Konstaterede merværdier og eventuel goodwill i forhold til den underliggende virksomheds regnskabsmæssige indre værdi amortiseres i overensstemmelse med anvendt regnskabspraksis for de aktiver og forpligtelser, som de kan henføres til. Negativ goodwill indregnes i resultatopgørelsen.

Modtaget udbytte fradrages den regnskabsmæssige værdi.

Kapitalandele i tilknyttede virksomheder, der måles til regnskabsmæssig indre værdi, er underlagt krav om nedskrivningstest, hvis der foreligger indikationer på værdiforringelse.

Fortjeneste eller tab ved afhændelse af dattervirksomheder opgøres som forskellen mellem afhændelsessummen og den regnskabsmæssige værdi af nettoaktiver på salgstidspunktet inkl. ikke-afskrevet goodwill samt forventede omkostninger til salg eller afvikling. Fortjeneste eller tab indregnes i resultatopgørelsen under finansielle poster.

Værdiforringelse af anlægsaktiver

Den regnskabsmæssige værdi af immaterielle og materielle anlægsaktiver samt kapitalandele i dattervirksomheder vurderes årligt for indikationer på værdiforringelse.

Foreligger der indikationer på værdiforringelse, foretages nedskrivningstest af hvert enkelt aktiv henholdsvis gruppe af aktiver. Der foretages nedskrivning til genindvindingsværdien, hvis denne er lavere end den regnskabsmæssige værdi.

Som genindvindingsværdi anvendes den højeste værdi af nettosalgspris og kapitalværdi. Kapitalværdien opgøres som nutidsværdien af de forventede nettopengestrømme fra anvendelsen af aktivet eller aktivgruppen og forventede nettopengestrømme ved salg af aktivet eller aktivgruppen efter endt brugstid.

Tidligere indregnede nedskrivninger tilbageføres, når begrundelsen for nedskrivningen ikke længere består. Nedskrivninger på goodwill tilbageføres ikke.

Varebeholdninger

Varebeholdninger måles til kostpris efter FIFO-metoden. Er nettorealiseringsværdien lavere end kostprisen, nedskrives til denne lavere værdi. Nettorealiseringsværdien for varebeholdninger opgøres som salgssum med fradrag af færdiggørelsesomkostninger og omkostninger, der afholdes for at effektuere salget, og fastsættes under hensyntagen til omsættelighed, ukurans og udvikling i forventet salgspris.

Kostprisen for råvarer og hjælpematerialer omfatter købspris med tillæg af hjemtagelsesomkostninger.

Koncern- og årsregnskab 1. maj 2021 - 30. april 2022

Noter

1 Anvendt regnskabspraksis (fortsat)

Tilgodehavender

Tilgodehavender måles til amortiseret kostpris.

Virksomheden har som fortolkningsbidrag for nedskrivninger af finansielle tilgodehavender valgt IAS 39.

Der foretages nedskrivning til imødegåelse af tab, hvor der vurderes at være indtruffet en objektiv indikation på, at et tilgodehavende eller en portefølje af tilgodehavender er værdiforringet. Hvis der foreligger en objektiv indikation på, at et individuelt tilgodehavende er værdiforringet, foretages nedskrivning på individuelt niveau.

Nedskrivninger opgøres som forskellen mellem den regnskabsmæssige værdi af tilgodehavender og nutidsværdien af de forventede pengestrømme, herunder realisationsværdi af eventuelle modtagne sikkerhedsstillelser. Som diskonterings-sats anvendes den effektive rente for det enkelte tilgodehavende eller portefølje.

Periodeafgrænsningsposter

Periodeafgrænsningsposter, indregnet under aktiver, omfatter forudbetalte omkostninger vedrørende efterfølgende regnskabsår.

Værdipapirer og kapitalandele

Værdipapirer og kapitalandele, der består af børsnoterede aktier og obligationer, måles til dagsværdi (børskurs) på balancedagen. Kapitalandele, der ikke er optaget til handel på et aktivt marked, måles til kostpris.

Likvider

Likvider omfatter likvide beholdninger.

Egenkapital

Reserve for nettoopskrivning efter den indre værdis metode

Reserve for nettoopskrivning efter den indre værdis metode omfatter nettoopskrivninger af kapitalandele i dattervirksomheder i forhold til kostpris. Reserven kan elimineres ved underskud, realisation af kapitalandele eller ændring i regnskabsmæssige skøn. Reserven kan ikke indregnes med et negativt beløb.

Foreslået udbytte

Foreslået udbytte indregnes som en forpligtelse på tidspunktet for vedtagelse på den ordinære generalforsamling (deklareringstidspunktet). Udbytte, som forventes udbetalt for året, vises som en særskilt post under egenkapitalen.

Selskabsskat

Aktuelle skatteforpligtelser og tilgodehavende aktuel skat indregnes i balancen som beregnet skat af årets skattepligtige indkomst, reguleret for skat af tidligere års skattepligtige indkomster samt betalte acontoskatter.

Koncern- og årsregnskab 1. maj 2021 - 30. april 2022

Noter

1 Anvendt regnskabspraksis (fortsat)

Udskudt skat måles efter den balanceorienterede gældsmetode af alle midlertidige forskelle mellem regnskabsmæssig og skattemæssig værdi af aktiver og forpligtelser. Der indregnes dog ikke udskudt skat af midlertidige forskelle vedrørende poster, hvor midlertidige forskelle bortset fra virksomheds-overtagelser er opstået på anskaffelsestidspunktet uden at have indvirkning på resultat eller skattepligtig indkomst. I de tilfælde, hvor opgørelse af skatteværdien kan foretages efter forskellige beskatningsregler, måles udskudt skat på grundlag af den af ledelsen planlagte anvendelse af aktivet, henholdsvis afvikling af forpligtelsen.

Udskudt skat måles på grundlag af de skatteregler og skattesatser, der med balancedagens lovgivning vil være gældende, når den udskudte skat forventes udløst som aktuel skat. Udskudte skatteaktiver indregnes med den værdi, som de forventes at blive udnyttet med, enten ved udligning i skat af fremtidig indtjening eller ved modregning i udskudte skatteforpligtelser inden for samme jurisdiktion. Ændring i udskudt skat som følge af ændringer i skattesatser indregnes i resultatopgørelsen.

Som administrationselskab i sambeskatningskredsen overtages hæftelsen for dattervirksomhedernes selskabsskatter overfor skattemyndighederne i takt med dattervirksomhedernes betaling af sambeskatningsbidrag. Skyldige eller tilgodehavende sambeskatningsbidrag indregnes i balancen som tilgodehavende skat eller skyldig selskabsskat.

Gældsforpligtelser

Finansielle gældsforpligtelser indregnes ved lånoptagelse til det modtagne provenu efter fradrag af afholdte transaktionsomkostninger. I efterfølgende perioder måles de finansielle forpligtelser til amortiseret kostpris, svarende til den kapitaliserede værdi ved anvendelse af den effektive rente, så forskellen mellem provenuet og den nominelle værdi indregnes i resultatopgørelsen over låneperioden. I finansielle forpligtelser indregnes tillige den kapitaliserede restleasingforpligtelse på finansielle leasingkontrakter.

Øvrige gældsforpligtelser måles til nettorealiseringsværdien.

Leasingforpligtelser

Leasingforpligtelser måles til nutidsværdien af de resterende leasingydelser inkl. en eventuel garanteret restværdi baseret på de enkelte leasingkontraktens interne rente.

Modtagne forudbetalinger fra kunder

Modtagne forudbetalinger fra kunder vedrører forudbetalt husleje.

Pengestrømsopgørelsen

Pengestrømsopgørelsen viser virksomhedens pengestrømme for året fordelt på drifts-, investerings- og finansieringsaktivitet, årets forskydning i likvider samt virksomhedens likvider ved årets begyndelse og slutning.

Pengestrømme fra driftsaktivitet opgøres som årets resultat reguleret for ikke-kontante driftsposter, ændring i driftskapital og betalt selskabsskat.

Pengestrømme fra investeringsaktivitet omfatter betaling i forbindelse med køb og salg af virksomheder og aktiviteter samt køb og salg af immaterielle, materielle og finansielle aktiver.

Pengestrømme fra finansieringsaktivitet omfatter ændringer i størrelse eller sammensætning af virksomhedens selskabskapital og omkostninger forbundet hermed samt optagelse af lån, afdrag på rentebærende gæld og betaling af udbytte til selskabsdeltagere.

Likvider omfatter likvide beholdninger.

Koncern- og årsregnskab 1. maj 2021 - 30. april 2022

Noter

1 Anvendt regnskabspraksis (fortsat)

Segmentoplysninger

Der gives oplysninger om nettoomsætningens fordeling på aktiviteter og på geografiske markeder, hvis disse afviger betydeligt indbyrdes med hensyn til tilrettelæggelsen af salget af varer og tjenesteydelser.

Nøgletal

De i hoved- og nøgletaloversigten anførte nøgletal er beregnet således:

Resultat af primær drift	Resultat før finansielle poster reguleret for andre driftsindtægter og andre driftsomkostninger
Afkastningsgrad	$\frac{\text{Resultat af primær drift} \times 100}{\text{Gennemsnitlige aktiver}}$
Soliditetsgrad	$\frac{\text{Egenkapital ultimo} \times 100}{\text{Passiver i alt, ultimo}}$
Egenkapitalforrentning	$\frac{\text{Årets resultat efter skat} \times 100}{\text{Gennemsnitlig egenkapital}}$

Koncern- og årsregnskab 1. maj 2021 - 30. april 2022

Noter

kr.	Koncern		Modervirksomhed	
	2021/22	2020/21	2021/22	2020/21
2 Segmentoplysninger				
Nettoomsætning fordelt på forretningssegmenter:				
Salg af jern og stål	593.821.763	343.269.299	0	0
Lejeindtægter	1.251.981	1.100.350	0	0
	<u>595.073.744</u>	<u>344.369.649</u>	<u>0</u>	<u>0</u>
Nettoomsætning fordelt på geografiske segmenter:				
Danmark	473.770.468	289.707.156	0	0
Eksport	121.303.276	54.662.493	0	0
	<u>595.073.744</u>	<u>344.369.649</u>	<u>0</u>	<u>0</u>
kr.	Koncern		Modervirksomhed	
	2021/22	2020/21	2021/22	2020/21
3 Personaleomkostninger				
Lønninger	25.831.540	23.024.371	0	0
Pensioner	1.706.200	1.522.660	0	0
Andre omkostninger til social sikring	453.394	311.558	0	0
	<u>27.991.134</u>	<u>24.858.589</u>	<u>0</u>	<u>0</u>
Gennemsnitligt antal fuldtidsbeskæftigede	47	45	0	0

Koncern

Vederlag til koncernens ledelse oplyses ikke med henvisning til årsregnskabslovens § 98b, stk. 3, nr. 2.

Modervirksomhed

Modervirksomheden har ikke i regnskabsåret udbetalt vederlag til ledelsen. Vederlaget i sammenligningsåret udgør 0 kr.

Koncern- og årsregnskab 1. maj 2021 - 30. april 2022

Noter

4 Immaterielle anlægsaktiver

	Koncern
kr.	
Kostpris 1. maj 2021	329.554
Tilgange	406.394
Afgange	-329.554
Kostpris 30. april 2022	406.394
Af- og nedskrivninger 1. maj 2021	329.554
Af- og nedskrivninger af afhændede aktiver	-329.554
Af- og nedskrivninger 30. april 2022	0
Regnskabsmæssig værdi 30. april 2022	406.394

5 Materielle anlægsaktiver

	Koncern						
kr.	Grunde og bygninger	Investeringsejendomme	Produktionsanlæg og maskiner	Andre anlæg, driftsmateriel og inventar	Indretning af lejede lokaler	Materielle anlægsaktiver under udførelse	I alt
Kostpris 1. maj 2021	33.990.857	16.507.397	58.952.824	743.069	2.971.767	898.284	114.064.198
Tilgange	376.059	5.700.000	1.184.017	734.365	77.485	0	8.071.926
Afgang ved salg af virksomhed	-6.228.000	0	0	0	0	0	-6.228.000
Afgange	0	0	0	-544.365	0	0	-544.365
Overført	0	0	898.284	0	0	-898.284	0
Kostpris 30. april 2022	28.138.916	22.207.397	61.035.125	933.069	3.049.252	0	115.363.759
Opskrivninger 1. maj 2021	0	-4.407.397	0	0	0	0	-4.407.397
Årets værdireguleringer	0	-3.100.000	0	0	0	0	-3.100.000
Opskrivninger 30. april 2022	0	-7.507.397	0	0	0	0	-7.507.397
Af- og nedskrivninger 1. maj 2021	6.060.623	0	34.989.410	307.045	2.164.513	0	43.521.591
Nedskrivninger	240.563	0	0	0	0	0	240.563
Afskrivninger	326.078	0	3.200.332	151.315	96.303	0	3.774.028
Tilbageførsel af akkumulerede af- og nedskrivninger på afhændede aktiver	-528.000	0	0	-73.124	0	0	-601.124
Af- og nedskrivninger 30. april 2022	6.099.264	0	38.189.742	385.236	2.260.816	0	46.935.058
Regnskabsmæssig værdi 30. april 2022	22.039.652	14.700.000	22.845.383	547.833	788.436	0	60.921.304
I materielle anlægsaktiver indgår finansielle leasingaktiver med regnskabsmæssig værdi på i alt	0	0	16.329.641	0	0	0	16.329.641

Koncern- og årsregnskab 1. maj 2021 - 30. april 2022

Noter

6 Investeringsejendomme

Koncern

Koncernen foretager investering i udlejningsejendomme. Investeringsejendomme indregnes til dagsværdi med værdiregulering over resultatopgørelsen, jf. reglerne i årsregnskabslovens § 38.

Opgørelse af dagsværdi

Investeringsejendomme består dels af en udlejningsejendom i Vejle-området.

Ejendommen (niveau 3 i dagsværdihierarkiet) værdiansættes årligt ud fra en afkastbaseret model baseret på forventede fremtidige pengestrømme.

Dagsværdireguleringer efter den afkastbaserede model foretages på baggrund af budgetterede lejeindtægter og -udgifter. Der er endvidere taget højde for ejendommens alternative anvendelse. Den anvendte værdiansættelsesmetode er uændret i forhold til sidste år.

Investeringsejendomme består endvidere af en udlejningsejendom i Vejle-området, som er erhvervet lige før statusdagen, hvorfor handelsværdien fastsættes dagsværdien pr. 30. april 2022.

Centrale forudsætninger for den opgjorte dagsværdi

De væsentligste forudsætninger for dagsværdien er:

Udlejningsprocent: 100 % (2020/21: 100 %).

Det gennemsnitlige afkastkrav udgør 6,61 % (2020/21: 6,12 %).

7 Finansielle anlægsaktiver

Koncern

Navn	Retsform	Hjemsted	Ejerandel
Tilknyttede virksomheder			
Palle Iversen A/S	A/S	Vejle	100,00 %
Staalservice A/S	A/S	Vejle	100,00 %
PI Ejendomme ApS	ApS	Vejle	100,00 %
Ejendomsselskabet Sønderbrogade 40-42 ApS	ApS	Vejle	100,00 %
			Moder- virksomhed
			Kapitalandele i tilknyttede virksomheder
kr.			
Kostpris 1. maj 2021			54.344.309
Afgange			-5.700.000
Kostpris 30. april 2022			48.644.309
Værdireguleringer 1. maj 2021			56.804.901
Modtaget udbytte			-12.207.200
Årets resultat			93.037.078
Årets reguleringer af intern avance			-1.000.000
Værdireguleringer 30. april 2022			136.634.779
Regnskabsmæssig værdi 30. april 2022			185.279.088

Koncern- og årsregnskab 1. maj 2021 - 30. april 2022

Noter

7 Finansielle anlægsaktiver (fortsat)

Modervirksomhed

Navn	Retsform	Hjemsted	Ejerandel
Tilknyttede virksomheder			
Palle Iversen A/S	A/S	Vejle	100,00 %
Staalservice A/S	A/S	Vejle	100,00 %
PI Ejendomme ApS	ApS	Vejle	100,00 %

8 Periodeafgrænsningsposter

Koncern

Periodeafgrænsningsposter omfatter periodisering af omkostninger, der først vedrører efterfølgende år, herunder husleje og forsikringer.

kr.	Modervirksomhed	
	2021/22	2020/21
9 Anpartskapital		
Anpartskapitalen er fordelt således:		
Aktier, 104.167 stk. a nom. 1,00 kr.	104.167	104.167
	<u>104.167</u>	<u>104.167</u>

kr.	Koncern		Modervirksomhed	
	2021/22	2020/21	2021/22	2020/21
10 Udskudt skat				
Udskudt skat 1. maj	8.228.873	7.232.774	0	0
Udskudt skat indregnet i resultatopgørelsen	-3.824.899	996.099	0	0
Udskudt skat 30. april	<u>4.403.974</u>	<u>8.228.873</u>	<u>0</u>	<u>0</u>
Udskudt skat vedrører:				
Immaterielle anlægsaktiver	89.407	0	0	0
Materielle anlægsaktiver	2.919.378	5.006.367	0	0
Varebeholdninger	1.318.384	3.238.801	0	0
Andre skattepligtige midlertidige forskelle	76.805	-16.295	0	0
	<u>4.403.974</u>	<u>8.228.873</u>	<u>0</u>	<u>0</u>

Koncern- og årsregnskab 1. maj 2021 - 30. april 2022

Noter

11 Langfristede gældsforpligtelser

kr.	Koncern			
	Gæld i alt 30/4 2022	Afdrag næste år	Langfristet andel	Restgæld efter 5 år
Gæld til realkreditinstitutter	6.201.620	1.192.091	5.009.529	1.407.261
Gæld til banker	55.000.000	0	55.000.000	0
Leasingforpligtelser	12.779.996	2.376.092	10.403.904	1.536.000
Anden gæld	560.000	0	560.000	0
	74.541.616	3.568.183	70.973.433	2.943.261

12 Kontraktlige forpligtelser og eventualposter m.v.

Eventualforpligtelser

Koncern

Moderselskabet har afgivet selvskyldnerkaution for Palle Iversen A/S', Staalservice A/S', PI Ejendomme ApS' og Ejendomsselskabet Sønderbrogade 40-42 ApS' mellemværender med pengeinstitut, der pr. 30. april 2022 udgør 73.654 t.kr.

Moderselskabet har afgivet kaution for PI Ejendomme ApS' mellemværende med realkreditinstitut, der pr. 30. april 2022 udgør 1.692 t.kr.

Andre økonomiske forpligtelser

Koncern

Koncernen har indgået huslejekontrakter med en samlet restforpligtelse pr. 30. april 2022 på 1.918 t.kr.

Koncernen har ved fraflytning af lejemål på Vejle Havn, hvis ikke anden aftale træffes med Vejle Havn, en forpligtelse til at aflevere arealerne i samme stand, som de blev overtaget og fuldstændig ryddelige. Koncernens lejeaftaler med Vejle Havn udløber den 31. december 2047.

Koncern

Koncernen har indgået operationelle leasingkontrakter vedrørende maskiner og personbiler m.v. med en gennemsnitlig årlig leasingydelse på 1.140 t.kr. Den resterende leasingforpligtelse pr. 30. april 2022 udgør 1.973 t.kr. og tilbagekøbsforpligtelser pr. 30. april 2022 udgør 885 t.kr.

Modervirksomhed

Selskabet er som administrationsselskab sambeskattet med øvrige danske tilknyttede virksomheder. Selskabet hæfter solidarisk med andre sambeskattede selskaber i koncernen for betaling af selskabsskatter og kildeskatter inden for sambeskatningskredsen. Eventuelle senere korrektioner af sambeskatningsindkomst og kildeskat m.v. vil kunne medføre, at selskabets hæftelse udgør et større beløb.

Koncern- og årsregnskab 1. maj 2021 - 30. april 2022

Noter

13 Sikkerhedsstillelser

Koncern

Til sikkerhed for gæld til realkreditinstitutter, 6.489 t.kr., er afgivet pant i grund og bygninger samt investeringsejendomme, hvis regnskabsmæssige værdi pr. 30. april 2022 udgør 31.040 t.kr.

Koncernen har til sikkerhed for mellemværender med pengeinstitut deponeret ejerpantebreve, der giver pant i nedenstående aktiver:

1. Ejerpantebreve nom. 9.900 t.kr., der giver pant i ovenstående grunde og bygninger samt investeringsejendomme, hvis regnskabsmæssige værdi pr. 30. april 2022 udgør 31.040 t.kr.

2. Ejerpantebreve nom. 7.050 t.kr. samt skadesløsbreve nom. 3.000 t.kr. med pant i goodwill, driftsmateriel og driftsmidler, hvis regnskabsmæssige værdi pr. 30. april 2022 udgør 6.095 t.kr.

Anden sikkerhed til ejerforening 40 t.kr. med pant i investeringsejendom, hvis regnskabsmæssige værdi pr. 30. april 2022 udgør 5.700 t.kr.

Til sikkerhed for mellemværende med pengeinstitut har koncernen stillet virksomhedspant på nominelt 85.000 t.kr. Virksomhedspantet omfatter varebeholdninger, tilgodehavender fra salg og tjenesteydelser, immaterielle og materielle anlægsaktiver, hvis regnskabsmæssige værdi pr. 30. april 2022 udgør 316.481 t.kr.

Koncernen har gennem pengeinstitut afgivet betalingsgarantier og importremburser over for leverandører, der pr. 30. april 2022 udgør 32 t.kr.

14 Nærtstående parter

Modervirksomhed

Transaktioner med nærtstående parter

Modervirksomheden har i regnskabsåret haft følgende transaktioner med nærtstående parter:

Nærtstående part	Beløb	Beskrivelse af transaktion
	kr.	
Tilknyttede virksomheder	20.680.124	Tilgodehavender
Tilknyttede virksomheder	12.207.200	Modtaget udbytte

kr.	Koncern		Modervirksomhed	
	2021/22	2020/21	2021/22	2020/21
15 Honorar til selskabets generalforsamlingsvalgte revisor				
Samlet honorar til EY	405.282	298.175	44.937	25.375
Lovpligtig revision	175.500	165.500	10.500	10.000
Andre ydelser	229.782	132.675	34.437	15.375
	405.282	298.175	44.937	25.375

Koncern- og årsregnskab 1. maj 2021 - 30. april 2022

Noter

		Modervirksomhed	
kr.		2021/22	2020/21
16	Resultatdisponering		
	Forslag til resultatdisponering		
	Foreslået udbytte indregnet under egenkapitalen	45.860.000	12.370.000
	Reserve for nettoopskrivning efter indre værdis metode	44.850.602	12.341.710
	Overført resultat	1.005.179	-218.248
		<u>91.715.781</u>	<u>24.493.462</u>
		Koncern	
kr.		2021/22	2020/21
17	Reguleringer		
	Af- og nedskrivninger	4.014.591	3.573.697
	Avance/tab ved afhændelse af anlægsaktiver	-141.760	49.070
	Finansielle indtægter	-433.930	-391.768
	Finansielle omkostninger	2.159.191	2.750.127
	Skat af årets resultat	26.071.384	6.869.856
	Dagsværdiregulering af investeringsejendomme	3.100.000	26.157
		<u>34.769.476</u>	<u>12.877.139</u>
18	Ændring i driftskapital		
	Ændring i varebeholdninger	-38.672.011	20.823.658
	Ændring i tilgodehavender	-58.431.316	-13.290.161
	Ændring i leverandørgæld m.v.	26.472.354	5.728.043
		<u>-70.630.973</u>	<u>13.261.540</u>

PENNEO

Underskrifterne i dette dokument er juridisk bindende. Dokumentet er underskrevet via Penneo™ sikker digital underskrift. Underskrivernes identiteter er blevet registeret, og informationerne er listet herunder.

“Med min underskrift bekræfter jeg indholdet og alle datoer i dette dokument.”

Jesper Grøn Iversen

Direktion

På vegne af: PI Group Holding ApS

Serienummer: PID:9208-2002-2-250064617660

IP: 176.22.xxx.xxx

2022-09-15 13:16:48 UTC

NEM ID 

Palle Grøn Iversen

Direktion

På vegne af: PI Group Holding ApS

Serienummer: PID:9208-2002-2-603512703610

IP: 5.103.xxx.xxx

2022-09-15 13:28:11 UTC

NEM ID 

Claus Grøn Iversen

Direktion

På vegne af: PI Group Holding ApS

Serienummer: PID:9208-2002-2-869345531178

IP: 194.255.xxx.xxx

2022-09-15 14:06:14 UTC

NEM ID 

Morten Kolding Iversen

Direktion

På vegne af: PI Group Holding ApS

Serienummer: fea82acc-7075-4e42-899d-c9c0e87def5a

IP: 212.237.xxx.xxx

2022-09-15 18:33:41 UTC

Mit  

Morten Kolding Iversen

Dirigent

På vegne af: PI Group Holding ApS

Serienummer: fea82acc-7075-4e42-899d-c9c0e87def5a

IP: 212.237.xxx.xxx

2022-09-15 18:33:41 UTC

Mit  

Henrik S. Meldahl

Statsautoriseret revisor

På vegne af: EY Godkendt Revisionspartnerselskab

Serienummer: CVR:30700228-RID:1265980915158

IP: 77.213.xxx.xxx

2022-09-15 19:25:41 UTC

NEM ID 

Penneo dokumentnøgle: 3YTL4-14D44-GO3GM-K8X30-F6T7E-TAEXL

Dette dokument er underskrevet digitalt via **Penneo.com**. Signeringsbeviserne i dokumentet er sikret og valideret ved anvendelse af den matematiske hashværdi af det originale dokument. Dokumentet er låst for ændringer og tidsstempelt med et certifikat fra en betroet tredjepart. Alle kryptografiske signeringsbeviser er indlejret i denne PDF, i tilfælde af de skal anvendes til validering i fremtiden.

Sådan kan du sikre, at dokumentet er originalt

Dette dokument er beskyttet med et Adobe CDS certifikat. Når du åbner dokumentet

i Adobe Reader, kan du se, at dokumentet er certificeret af **Penneo e-signature service** <penneo@penneo.com>. Dette er din garanti for, at indholdet af dokumentet er uændret.

Du har mulighed for at efterprøve de kryptografiske signeringsbeviser indlejret i dokumentet ved at anvende Penneos validator på følgende websted: <https://penneo.com/validate>