

Årsrapport/
Annual report

2019

Godkendt på generalforsamlingen den/
Approved at the annual general meeting on 10-03-2020



Dirigent/Chairman

Kamstrup A/S
Industrivej 28, Stilling
DK-8660 Skanderborg
CVR-no. 21 24 81 18



Udtalelse fra CEO/ Statement from the CEO

At sikre rent vand og energi til så mange mennesker som muligt er essensen i vores formål. I 2019 har vi taget nogle vigtige skridt i den retning, og vi har set mange eksempler på, at digitale løsninger har bidraget til at reducere vandspild, øge energieffektiviteten og optimere forsyningsnettet.

Vi har blandt andet afsluttet Nordeuropas største smart metering-projekt. I samarbejde med forsyningsselskabet Radius har en million forbrugere fået installeret fjernflæste elmålere i deres hjem, og det giver store optimeringsmuligheder for Radius' kunder og samtidig giver det forbrugerne bedre mulighed for at regulere deres forbrug. Det er et projekt, vi er stolte af, og som er gennemført med stor succes.

I de seneste år har vi investeret kraftigt i udvikling af nye digitale løsninger, og det har blandt andet resulteret i en ny banebrydende vandløsning, der via akustisk lækageovervågning giver mulighed for hurtigere at lokalisere lækager i stikledninger. Det giver vandforsyningerne endnu bedre mulighed for at reducere vandspild og identificere optimeringer, og vi har allerede set mange positive resultater hos forsyningsselskaber i Europa.

Der er fortsat store potentialer for vores intelligente løsninger og services rundt omkring i verden, og derfor vil vi også fortsætte med at ekspandere globalt. Vi vil have fokus på at skabe innovative samarbejder med partnere og kunder, så endnu flere forsyningsselskaber, samfund og forbrugere kan få gavn af fordelene ved at digitalisere forsyningen af rent vand og energi.

To ensure clean water and energy to a maximum number of people is the essence of our purpose. In 2019, we have taken some important steps in that direction, and we have seen many examples of digital solutions contributing to reduce water waste, increase the energy efficiency and optimise the distribution network.

Among other things, we have completed the largest smart metering project in Northern Europe. In collaboration with the utility Radius, one million consumers have had remote read electricity meters installed in their homes, which gives great optimisation opportunities for Radius' customers and at the same time gives consumers a better opportunity to regulate their consumption. It is a project we are proud of and which has been completed with great success.

In recent years, we have invested heavily in development of new digital solutions, and this has, among other things, resulted in a new revolutionising water solution, which, through acoustic leakage detection, allows for faster localisation of leaks in service connections. This provides even better opportunities for water supplies to reduce water waste and identify optimisations, and we have already seen many positive results from European utilities.

There is still great potential for our intelligent solutions and services around the world, and therefore we will also continue to expand globally. We will focus on creating innovative collaborations with partners and customers so even more utilities, communities and consumers can get the benefits of digitalising the supply of clean water and energy.

Kim Lehmann, CEO

Indholdsfortegnelse/ Contents

Ledelsespåtegning/ Statement by the board	5
Den uafhængige revisors revisionspåtegning/ Independent auditor's report	6
Selskabsoplysninger/ Company details	10
Koncernoversigt/ Group chart	11
Hoved- og nøgletal for koncernen/ Financial highlights of the group	12
Beretning/ Operating review	14
Resultatopgørelse/ Income statement	19
Balance/ Balance sheet	20
Egenkapitalopgørelse/ Equity statement	22
Pengestrømsopgørelse/ Cash flow statement	25
Noter – herunder anvendt regnskabspraksis/ Notes – including applied accounting policy	26

Dette dokument indeholder en oversættelse af den originale danske tekst. I tilfælde af uoverensstemmelse mellem den originale danske tekst og oversættelsen er den originale danske tekst gældende.

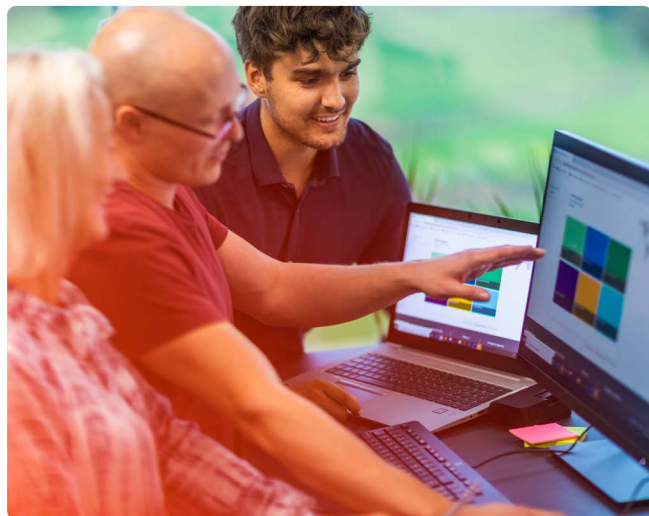
The English text is a translation of the original Danish text. The original Danish text is the governing text for all purposes, and in case of any discrepancy, the Danish wording is applicable.



Vores formål/ Our Purpose

Vi sikrer rent vand og ren energi
til flest mulige mennesker.

*We ensure clean water and energy
to a maximum number of people.*



Ledelsespåtegning/ Statement by the board

Bestyrelse og direktion har dags dato behandlet og godkendt årsrapporten for regnskabsåret 1. januar – 31. december 2019 for Kamstrup A/S.

Årsrapporten er aflagt i overensstemmelse med årsregnskabsloven.

Det er vores opfattelse, at koncernregnskabet og årsregnskabet giver et retvisende billede af koncernens og moderselskabets aktiver, passiver og finansielle stilling pr. 31. december 2019 samt af resultatet af koncernens og moderselskabets aktiviteter og koncernens pengestrømme for regnskabsåret 1. januar – 31. december 2019.

Det er endvidere vores opfattelse, at ledelsesberetningen indeholder en retvisende redegørelse for udviklingen i koncernens og moderselskabets aktiviteter og økonomiske forhold, årets resultat og af koncernens og moderselskabets finansielle stilling.

Årsrapporten indstilles til generalforsamlingens godkendelse.

The Board of Directors and the Executive Board have today discussed and approved the annual report of Kamstrup A/S for the financial year 1 January – 31 December 2019.

The annual report has been prepared in accordance with the Danish Financial Statements Act.

It is our opinion that the consolidated financial statements and the Parent Company's financial statements give a true and fair view of the Group's and the Parent Company's financial position at 31 December 2019 and of the results of the Group's and the Parent Company's operations and consolidated cash flows for the financial year 1 January – 31 December 2019.

Further, in our opinion, the Management's review gives a fair review of the development in the Group's and the Parent Company's operations and financial matters and the results of the Group's and the Parent Company's operations and financial position.

We recommend that the annual report be approved at the annual general meeting.

Stilling, den 10. marts 2020/Stilling, 10 March 2020

Direktion/Executive Board:



Kim Lehmann
Administrerende direktør/CEO



Henrik Rom
Økonomidirektør/CFO

Bestyrelse/Board of Directors:



Jørgen Wisborg
Formand/Chairman



Flemming Rasmussen
Næstformand/Vice-chairman



Erik Larsen
Bestyrelsesmedlem/
Board member



Humphrey Lau
Bestyrelsesmedlem/
Board member



Dan Korsgaard
Bestyrelsesmedlem/
Board member



Tina Amdisen
Medarbejderrepræsentant/
Employee representative



Anja Borg
Medarbejderrepræsentant/
Employee representative

Den uafhængige revisors revisionspåtegning/ *Independent auditor's report*

Til kapitalejerne i Kamstrup A/S

Konklusion

Vi har revideret koncernregnskabet og årsregnskabet for Kamstrup A/S for regnskabsåret 1. januar – 31. december 2019, der omfatter resultatopgørelse, balance, egenkapitalopgørelse og noter, herunder anvendt regnskabspraksis, for såvel koncernen som selskabet, samt pengestrømsopgørelse for koncernen. Koncernregnskabet og årsregnskabet udarbejdes efter årsregnskabsloven.

Det er vores opfattelse, at koncernregnskabet og årsregnskabet giver et retvisende billede af koncernens og selskabets aktiver, passiver og finansielle stilling pr. 31. december 2019 samt af resultatet af koncernens og selskabets aktiviteter og koncernens pengestrømme for regnskabsåret 1. januar – 31. december 2019 i overensstemmelse med årsregnskabsloven.

Grundlag for konklusion

Vi har udført vores revision i overensstemmelse med internationale standarder om revision og de yderligere krav, der er gældende i Danmark. Vores ansvar ifølge disse standarder og krav er nærmere beskrevet i revisionspåtegningens afsnit "Revisors ansvar for revisionen af koncernregnskabet og årsregnskabet" (herefter benævnt "regnskaberne"). Det er vores opfattelse, at det opnåede revisionsbevis er tilstrækkeligt og egnet som grundlag for vores konklusion.

Uafhængighed

Vi er uafhængige af koncernen i overensstemmelse med internationale etiske regler for revisorer (IESBA's etiske regler) og de yderligere krav, der er gældende i Danmark, ligesom vi har opfyldt vores øvrige etiske forpligtelser i henhold til disse regler og krav.

To the shareholders of Kamstrup A/S

Opinion

We have audited the consolidated financial statements and the financial statements of Kamstrup A/S for the financial year 1 January – 31 December 2019, which comprise income statement, balance sheet, statement of changes in equity and notes, including accounting policies, for the Group and the Parent Company, and a consolidated cash flow statement. The consolidated financial statements and the parent company financial statements are prepared in accordance with the Danish Financial Statements Act.

In our opinion, the consolidated financial statements and the Parent Company financial statements give a true and fair view of the financial position of the Group and the Parent Company at 31 December 2019 and of the results of the Group's and the Parent Company's operations as well as the consolidated cash flows for the financial year 1 January – 31 December 2019 in accordance with the Danish Financial Statements Act.

Basis for opinion

We conducted our audit in accordance with International Standards on Auditing (ISAs) and additional requirements applicable in Denmark. Our responsibilities under those standards and requirements are further described in the "Auditor's responsibilities for the audit of the consolidated financial statements and the parent company financial statements" (hereinafter collectively referred to as "the financial statements") section of our report. We believe that the audit evidence we have obtained is sufficient and appropriate to provide a basis for our opinion.

Independence

We are independent of the Group in accordance with the International Ethics Standards Board for Accountants' Code of Ethics for Professional Accountants (IESBA Code) and additional requirements applicable in Denmark, and we have fulfilled our other ethical responsibilities in accordance with these rules and requirements.

Ledelsens ansvar for regnskaberne

Ledelsen har ansvaret for udarbejdelsen af et koncernregnskab og et årsregnskab, der giver et retvisende billede i overensstemmelse med årsregnskabsloven. Ledelsen har endvidere ansvaret for den interne kontrol, som ledelsen anser for nødvendig for at udarbejde regnskaberne uden væsentlig fejlinformation, uanset om denne skyldes besvigelser eller fejl.

Ved udarbejdelsen af regnskaberne er ledelsen ansvarlig for at vurdere koncernens og selskabets evne til at fortsætte driften; at oplyse om forhold vedrørende fortsat drift, hvor dette er relevant; samt at udarbejde regnskaberne på grundlag af regnskabsprincippet om fortsat drift, medmindre ledelsen enten har til hensigt at likvidere koncernen eller selskabet, indstille driften eller ikke har andet realistisk alternativ end at gøre dette.

Revisors ansvar for revisionen af regnskaberne

Vores mål er at opnå høj grad af sikkerhed for, om regnskaberne som helhed er uden væsentlig fejlinformation, uanset om denne skyldes besvigelser eller fejl, og at afgive en revisionspåtegning med en konklusion. Høj grad af sikkerhed er et højt niveau af sikkerhed, men er ikke en garanti for, at en revision, der udføres i overensstemmelse med internationale standarder om revision og de yderligere krav, der er gældende i Danmark, altid vil afdække væsentlig fejlinformation, når sådan findes. Fejlinformationer kan opstå som følge af besvigelser eller fejl og kan betragtes som væsentlige, hvis det med rimelighed kan forventes, at de enkeltvis eller samlet har indflydelse på de økonomiske beslutninger, som regnskabsbrugere træffer på grundlag af regnskaberne.

Som led i en revision, der udføres i overensstemmelse med internationale standarder om revision og de yderligere krav, der er gældende i Danmark, foretager vi faglige vurderinger og opretholder professionel skepsis under revisionen.

Management's responsibilities for the financial statements

Management is responsible for the preparation of consolidated financial statements and parent company financial statements that give a true and fair view in accordance with the Danish Financial Statements Act and for such internal control as Management determines is necessary to enable the preparation of financial statements that are free from material misstatement, whether due to fraud or error.

In preparing the financial statements, Management is responsible for assessing the Group's and the Parent Company's ability to continue as a going concern, disclosing, as applicable, matters related to going concern and using the going concern basis of accounting in preparing the financial statements unless Management either intends to liquidate the Group or the Parent Company or to cease operations, or has no realistic alternative but to do so.

Auditor's responsibilities for the audit of the financial statements

Our objectives are to obtain reasonable assurance as to whether the financial statements as a whole are free from material misstatement, whether due to fraud or error, and to issue an auditor's report that includes our opinion. Reasonable assurance is a high level of assurance, but is not a guarantee that an audit conducted in accordance with ISAs and additional requirements applicable in Denmark will always detect a material misstatement when it exists. Misstatements can arise from fraud or error and are considered material if, individually or in the aggregate, they could reasonably be expected to influence the economic decisions of users taken on the basis of the financial statements.

As part of an audit conducted in accordance with ISAs and additional requirements applicable in Denmark, we exercise professional judgement and maintain professional scepticism throughout the audit.

Herudover:

- Identificerer og vurderer vi risikoen for væsentlig fejl-information i regnskaberne, uanset om denne skyldes besvigelser eller fejl, udformer og udfører revisionshandlinger som reaktion på disse risici samt opnår revisionsbevis, der er tilstrækkeligt og egnet til at danne grundlag for vores konklusion. Risikoen for ikke at opdage væsentlig fejlinformation forårsaget af besvigelser er højere end ved væsentlig fejlinformation forårsaget af fejl, idet besvigelser kan omfatte sammensværgelser, dokumentfalsk, bevidste udeladelser, vildledning eller tilsidesættelse af intern kontrol.
- Opnår vi forståelse af den interne kontrol med relevans for revisionen for at kunne udforme revisionshandlinger, der er passende efter omstændighederne, men ikke for at kunne udtrykke en konklusion om effektiviteten af koncernens og selskabets interne kontrol.
- Tager vi stilling til, om den regnskabspraksis, som er anvendt af ledelsen, er passende, samt om de regnskabsmæssige skøn og tilknyttede oplysninger, som ledelsen har udarbejdet, er rimelige.
- Konkluderer vi, om ledelsens udarbejdelse af regnskaberne på grundlag af regnskabsprincippet om fortsat drift er passende, samt om der på grundlag af det opnåede revisionsbevis er væsentlig usikkerhed forbundet med begivenheder eller forhold, der kan skabe betydelig tvivl om koncernens og selskabets evne til at fortsætte driften. Hvis vi konkluderer, at der er en væsentlig usikkerhed, skal vi i vores revisionspåtegning gøre opmærksom på oplysninger herom i regnskaberne eller, hvis sådanne oplysninger ikke er tilstrækkelige, modificere vores konklusion. Vores konklusion er baseret på det revisionsbevis, der er opnået frem til datoen for vores revisionspåtegning. Fremtidige begivenheder eller forhold kan dog medføre, at koncernen og selskabet ikke længere kan fortsætte driften.
- Tager vi stilling til den samlede præsentation, struktur og indhold af regnskaberne, herunder noteoplysningerne, samt om regnskaberne afspejler de underliggende transaktioner og begivenheder på en sådan måde, at der gives et retvisende billede heraf.
- Opnår vi tilstrækkeligt og egnet revisionsbevis for de finansielle oplysninger for virksomhederne eller forretningsaktiviteterne i koncernen til brug for at udtrykke en konklusion om koncernregnskabet. Vi er ansvarlige for at lede, føre tilsyn med og udføre koncernrevisionen. Vi er eneansvarlige for vores revisionskonklusion.

Vi kommunikerer med den øverste ledelse om bl.a. det planlagte omfang og den tidsmæssige placering af revisionen samt betydelige revisionsmæssige observationer, herunder eventuelle betydelige mangler i intern kontrol, som vi identificerer under revisionen.

We also:

- *Identify and assess the risks of material misstatement of the financial statements, whether due to fraud or error, design and perform audit procedures responsive to those risks and obtain audit evidence that is sufficient and appropriate to provide a basis for our opinion. The risk of not detecting a material misstatement resulting from fraud is higher than for one resulting from error, as fraud may involve collusion, forgery, intentional omissions, misrepresentations or the override of internal control.*
- *Obtain an understanding of internal control relevant to the audit in order to design audit procedures that are appropriate in the circumstances, but not for the purpose of expressing an opinion on the effectiveness of the Group's and the Parent Company's internal control.*
- *Evaluate the appropriateness of accounting policies used and the reasonableness of accounting estimates and related disclosures made by Management.*
- *Conclude on the appropriateness of Management's use of the going concern basis of accounting in preparing the financial statements and, based on the audit evidence obtained, whether a material uncertainty exists related to events or conditions that may cast significant doubt on the Group's and the Parent Company's ability to continue as a going concern. If we conclude that a material uncertainty exists, we are required to draw attention in our auditor's report to the related disclosures in the financial statements or, if such disclosures are inadequate, to modify our opinion. Our conclusions are based on the audit evidence obtained up to the date of our auditor's report. However, future events or conditions may cause the Group and the Parent Company to cease to continue as a going concern.*
- *Evaluate the overall presentation, structure and contents of the financial statements, including the note disclosures, and whether the financial statements represent the underlying transactions and events in a manner that gives a true and fair view.*
- *Obtain sufficient appropriate audit evidence regarding the financial information of the entities or business activities within the Group to express an opinion on the consolidated financial statements. We are responsible for the direction, supervision and performance of the group audit. We remain solely responsible for our audit opinion.*

We communicate with those charged with governance regarding, among other matters, the planned scope and timing of the audit and significant audit findings, including any significant deficiencies in internal control that we identify during our audit.

Udtalelse om ledelsesberetningen

Ledelsen er ansvarlig for ledelsesberetningen.

Vores konklusion om regnskaberne omfatter ikke ledelsesberetningen, og vi udtrykker ingen form for konklusion med sikkerhed om ledelsesberetningen.

I tilknytning til vores revision af regnskaberne er det vores ansvar at læse ledelsesberetningen og i den forbindelse overveje, om ledelsesberetningen er væsentligt inkonsistent med regnskaberne eller vores viden opnået ved revisionen eller på anden måde synes at indeholde væsentlig fejlinformation.

Vores ansvar er derudover at overveje, om ledelsesberetningen indeholder krævede oplysninger i henhold til årsregnskabsloven.

Baseret på det udførte arbejde er det vores opfattelse, at ledelsesberetningen er i overensstemmelse med regnskaberne og er udarbejdet i overensstemmelse med årsregnskabslovens krav. Vi har ikke fundet væsentlig fejlinformation i ledelsesberetningen.

Statement on the Management's review

Management is responsible for the Management's review

Our opinion on the financial statements does not cover the Management's review, and we do not express any form of assurance conclusion thereon.

In connection with our audit of the financial statements, our responsibility is to read the Management's review and, in doing so, consider whether the Management's review is materially inconsistent with the financial statements or our knowledge obtained during the audit, or otherwise appears to be materially misstated.

Moreover, it is our responsibility to consider whether the Management's review provides the information required under the Danish Financial Statements Act.

Based on the work we have performed, we conclude that the Management's review is in accordance with the financial statements and has been prepared in accordance with the requirements of the Danish Financial Statements Act. We did not identify any material misstatement of the Management's review.

Aarhus, den 10. marts 2020/*Aarhus, 10 March 2020*

Ernst & Young

Godkendt Revisionspartnerselskab/*Chartered Accountancy Partner Company*
CVR-nr./CVR-no. 30 70 02 28



Claus Hammer-Pedersen

Statsaut. revisor/
State Authorised Public Accountant
mne21334



Michael Dahl Christiansen

Statsaut. revisor/
State Authorised Public Accountant
mne34515

Selskabsoplysninger/ Company details

Kamstrup A/S

Industrivej 28, Stilling
DK-8660 Skanderborg

T: +45 89 93 10 00

F: +45 89 93 10 01

W: kamstrup.com

E: info@kamstrup.com

CVR-nr./CVR-no. 21 24 81 18

Stiftet den 28. august 1931 [grundlagt 1946].

Hjemsted i Skanderborg./

Established on 28 August 1931 [founded in 1946].

Registered office in Skanderborg.

Bestyrelse/Board of Directors

Jørgen Wisborg, formand/*chairman*

Flemming Rasmussen, næstformand/*vice-chairman*

Erik Larsen

Dan Korsgaard

Humphrey Lau

Tina Amdisen

Anja Borg

Direktion/Executive Board

Kim Lehmann

Henrik Rom

Revision

Ernst & Young

Godkendt Revisionspartnerselskab/
Chartered Accountancy Partner Company

Værkmestergade 25

DK-8100 Aarhus C

CVR-nr./CVR-no. 30 70 02 28

Generalforsamling/Annual general meeting

Ordinær generalforsamling afholdes 10. marts 2020/
The annual general meeting is to be held on 10 March 2020.

Koncernoversigt/ Group chart



Hoved- og nøgletal for koncernen/ Financial highlights of the group

Mio kr./DKKm	2019	2018	2017	2016	2015
Hovedtal/Key figures					
Nettoomsætning/Revenue	2.396,9	2.391,3	2.095,3	1.739,9	1.523,9
Resultat af ordinær primær drift/Operating profit	207,6	306,3	321,0	164,9	211,1
Resultat af finansielle poster/ Financial income and expenses	-5,8	-10,6	-14,1	-2,7	-6,6
Resultat før skat/Profit before tax	206,6	296,5	310,6	165,9	201,6
Årets resultat/Profit for the year	168,1	234,8	246,6	124,7	152,2
Anlægsaktiver/Non-current assets	1.054,7	902,7	740,0	548,4	355,6
Omsætningsaktiver/Current assets	783,4	888,5	802,0	596,8	514,5
Aktiver i alt/Total assets	1.838,1	1.791,2	1.542,0	1.145,2	870,1
Aktiekapital/Share capital	14,0	14,0	14,0	14,0	14,0
Egenkapital/Equity	1.014,0	844,6	687,8	443,0	449,2
Hensatte forpligtelser/Provisions	309,4	264,4	149,9	47,7	38,5
Kortfristet gæld/Current liabilities	454,1	640,6	647,6	591,9	314,7
Gældsforpligtelser/Liabilities	514,7	682,2	704,2	654,6	382,4
Investering i materielle anlægsaktiver/ Investments in property, plant and equipment	197,0	169,5	195,1	230,7	72,5
Pengestrøm fra drifts- og investeringsaktivitet/ Cash flows from operating and investing activities	292,6	49,0	-5,3	-152,4	161,3
Nøgletal/Financial ratios					
Overskudsgrad/Operating margin	9	13	15	10	14
Afkastningsgrad/Return on investment	18	33	49	32	39
Likviditetsgrad/Current ratio	173	139	124	101	163
Egenkapitalandel (soliditet)/Solvency ratio	55	47	45	39	52
Egenkapitalforrentning/Return on equity	18	31	44	28	33
Gennemsnitligt antal ansatte/ Average number of employees	1.438	1.360	1.175	1.066	930

De i oversigten anførte nøgletal er beregnet således:

Overskudsgrad	$\frac{\text{Resultat af primær drift x 100}}{\text{Nettoomsætning}}$
Afkastningsgrad	$\frac{\text{Resultat af primær drift x 100}}{\text{Gennemsnitlig investeret kapital*}}$
Likviditetsgrad	$\frac{\text{Omsætningsaktiver x 100}}{\text{Kortfristet gæld}}$
Egenkapitalandel	$\frac{\text{Egenkapital ekskl. minoritetsinteresser, ultimo x 100}}{\text{Passiver i alt, ultimo}}$
Egenkapitalforrentning	$\frac{\text{Årets resultat efter skat x 100}}{\text{Gennemsnitlig egenkapital}}$

*Investeret kapital:
Driftsmæssige immaterielle og materielle anlægsaktiver samt nettoarbejdskapital.

The financial ratios are computed as follows:

Operating margin	$\frac{\text{Operating profit x 100}}{\text{Revenue}}$
Return on investment	$\frac{\text{Operating profit x 100}}{\text{Average invested capital*}}$
Current ratio	$\frac{\text{Current assets x 100}}{\text{Current liabilities}}$
Solvency ratio	$\frac{\text{Equity, excl non-controlling interests year end x 100}}{\text{Total liabilities, year end}}$
Return on equity	$\frac{\text{Profit for the year after tax x 100}}{\text{Average equity}}$

***Invested capital:**
Operating intangible assets and property, plant and equipment as well as net working capital.

Beretning/Operating review

Hovedaktivitet

Koncernen Kamstrup A/S udvikler, producerer og sælger intelligente energi- og vandmålere, tilhørende aflæsningssystemer, dataanalyseværktøjer og services til forsyningsselskaber og andre brugere i hele verden.

Hovedkontoret ligger i Stilling, syd for Aarhus. Her varetages funktionerne udvikling, administration, salg, marketing, service og automatiseret produktion. Som grundprincip udvikler virksomheden selv alle sine kerneprodukter og producerer dem på sine højt automatiserede fabrikker i Danmark og USA.

På verdensbasis har Kamstrup afdelinger i: Canada, Chile, Dubai, Estland, Finland, Frankrig, Holland, Indien, Irland, Italien, Kina, Malaysia, Norge, Polen, Rumænien, Rusland, Schweiz, Spanien, Storbritannien, Sverige, Sydafrika, Tjekkiet, Tyskland, USA og Østrig. I øvrige lande sælges og markedsføres via et netværk af distributører.

Udviklingen i aktiviteter og økonomiske forhold

Årets resultat

Vores kvalitet og fortsatte høje investeringer i vore produkter og services har bidraget til, at vi i 2019 fortsat oplever en stor interesse og efterspørgsel efter vore produkter og services.

Salget af intelligente målere på el- og vandmålermarkedet har i 2019 globalt set været præget af moderat vækst - om end væksten er meget forskellig i de enkelte markeder. På Varmemålermarkedet har vi fastholdt vores markedsandel på trods af en øget konkurrenceintensitet i markedet.

Vores udviklingsaktiviteter er tæt forbundne med markedstendenser og kundebehov, og vi har gennem succesfulde samarbejder udviklet produkter, løsninger og services, ikke bare øger vores konkurrenceevne, men også bidrager væsentligt til effektivisering og værdiskabelse hos vore kunder.

Vi ekspanderer fortsat på nye markeder gennem egne datterselskaber, men også gennem et stadigt voksende distributørnetværk.

Udviklingen af fremtidens løsninger til optimering af vores kunders drift, energioptimering og vandbesparelse medførte også i 2019 i et højt investeringsniveau og en vækst i de faste omkostninger. Denne prioritering forventes at føre til fortsat stigende omsætning og markedsandele i de kommende år, om end vi på kort sigt i 2020 forventer samme aktivitetsniveau som i 2019.

Årets resultat er som følge af væksten i omkostninger og investeringer i fremtidens udvikling af Kamstrup som planlagt mindre end sidste år. Årets resultat betragtes som tilfredsstillende.

Principal activities

Kamstrup A/S Group develops, produces and sells smart energy and water meters, relating reading systems, data analysis tools and services to utilities and other users over the entire world.

The head office is located in Stilling, south of Aarhus. Here the functions development, administration, sales, marketing and automated production are handled. Generally, Kamstrup develops all its core products and manufactures them on its highly automated factories in Denmark and in the United States.

On a world basis, Kamstrup has set up branches in: Austria, Canada, Czech Republic, Chile, China, Dubai, Estonia, Finland, France, Germany, Great Britain, India, Ireland, Italy, Norway, Poland, Romania, Russia, South Africa, Spain, Sweden, Malaysia, Switzerland, the Netherlands and USA. In other countries, the Company's products are sold and marketed through a network of distributors.

Development in activities and financial position

Profit for the year

Our quality and continued high investment in our products and services have contributed to the continuing strong interest in and demand for our products and services in 2019.

In 2019, the electricity and water meter markets have globally experienced moderate growth in the sales of smart meters - even though the growth differs significantly in the individual markets. In the heat meter market, we have maintained our market position in spite of increased intensity of competition in the market.

Our development activities are closely linked to market trends and customer needs and through successful collaborations, we have developed products, solutions and services that not only increase our competitiveness but also contribute significantly to the efficiency and value creation of our customers.

We are continuing to expand into new markets through our subsidiaries, but also through an ever-growing distributor network.

The development of future solutions to optimize our customers' operations, energy optimization and water conservation also leads to a high level of investment in 2019 and a growth in fixed costs. This priority is expected to lead to continued growth in revenue and market shares in the coming years, although in the short term, we expect the same level of activity in 2020 as in 2019.

As a result of the growth in costs and investments in the future development of Kamstrup, the profit for the year is less than last year. The profit for the year is considered satisfactory.

Markedet og forventninger til fremtiden

Kamstrup oplever stor interesse for virksomhedens produktprogram og har sikret betydelige ordrer inden for alle segmenter. I 2020 forventes timingen af en række større projekter i EL-området at medføre en mindre nedgang i omsætningen, hvorimod Kamstrup forventer at fastholde og udbygge sine markedsandele i sine øvrige forretningsområder. På koncernniveau forventer vi at fastholde omsætningen i 2020 på samme niveau som i 2019.

Kamstrup planlægger fortsat at investere i produktudvikling, nye services og ekspansion i nye markeder i de kommende år. Med baggrund heri vil det forventede resultat efter skat i 2020 være positivt, men noget lavere end realiseret i 2019.

Risici

Kamstrup producerer, sælger og installerer primært energi- og vandmålere og tilhørende fjernaflæsningssystemer, dataanalyseværktøjer og services. Behovet på markedet er nogenlunde stabilt. Dog med en øget efterspørgsel efter de intelligente løsninger, som er Kamstrups kerneområde, ligesom at der er et geografisk pænt vækstpotentiale. Der vurderes ikke at være væsentlige generelle risici, når der ses bort fra risikoen ved ikke at være på forkant med den teknologiske udvikling, have høj produktkvalitet og kunne agere i et konkurrencepræget marked. Kamstrups følsomhed over for finansielle risici er begrænset. Behovet for anvendelse af rente- og valutasikringsinstrumenter vurderes løbende og sker alene ud fra kommercielle behov med henblik på sikring af de fremtidige pengestrømme. Tabsrisikoen på kunder søges generelt afdækket via kreditrammer og indhentning af kreditoplysninger og kreditforsikring på nogle markeder.

Kamstrup har en høj kreditværdighed og er nu rated "Gold AAA" af Bisnode.

Videnressourcer

Kamstrup har stabile, kompetente og veluddannede medarbejdere. Muligheden for fortsat at rekruttere højtuddannede medarbejdere er centralt for Kamstrups fortsatte udvikling såvel i Danmark som internationalt.

Markets and outlook

Kamstrup experiences a high interest in its product portfolio and has secured significant orders in all segments. In 2020, the timing of a number of major projects in the electricity business area is expected to lead to a slight decrease in turnover, whereas Kamstrup expects to maintain and expand its market shares in its other business areas. At group level, we expect to maintain revenue in 2020 at the same level as in 2019.

Kamstrup plans to continuously invest in product development, new services and expansion in new markets in the coming years. On this background, the result after tax of 2020 is expected to be positive but some lower than the realised result of 2019.

Risks

Kamstrup manufactures, sells and installs primarily energy and water meters and relating remote reading systems, data analysis tools and services. The market demand is fairly stable. There are, however, an increased demand for the smart solutions that constitute Kamstrup's core business as well as a geographic growth potential. No major general risks are deemed to exist when the risk of not being at the forefront with technological development, having a high product quality and being able to act in a competitive market is disregarded. Kamstrup's sensitivity to financial risks is limited. The need for interest-rate and currency hedging instruments is assessed regularly and the instruments are only applied based on commercial needs in order to hedge future cash flows. The risk of losses on customers is, in general, minimised by means of credit lines and by obtaining credit information and credit insurance in some markets.

Kamstrup has a high credit rating and has now been awarded the Gold AAA rating by Bisnode.

Knowledge resources

Kamstrup has reliable, qualified and highly educated employees. The possibility of continuing to recruit highly educated employees is central to Kamstrup's continued development in Denmark as well as internationally.

Kønsmæssig sammensætning af ledelsen

Det er virksomhedens opfattelse, at diversitet - herunder repræsentationen af begge køn - kan styrke samarbejdet og arbejdsmiljøet. Virksomheden har derfor en politik om at have en kønsfordeling, der afspejler fordelingen i rekrutteringsgrundlaget.

Kamstrup er en global højteknologisk virksomhed, hvor en specialiseret høj faglig kompetence er af afgørende betydning. Det betyder, at rekrutteringsgrundlaget for en lang række lederstillinger i Kamstrup er kandidater med en videregående uddannelse fra de tekniske uddannelsesinstitutioner.

Andelen af kvindelige ingeniører med en diplomingeniør-uddannelse inden for elektronik/IT er mindre end 4 % og andelen af kvindelige ingeniører med en civilingeniør-uddannelse inden for elektronik/IT er mindre end 3 %.

Disse uddannelsesretninger er et naturligt rekrutteringsgrundlag for en stor del af lederstillingerne i en teknologivirksomhed som Kamstrup. Det øverste ledelseslag i Kamstrup, som defineres, direktion, funktionschefer, afdelingsledere og lignende, består af 138 ledere, hvoraf andelen af kvindelige ledere udgør 13 %. Det er virksomhedens mål, at andelen af ledere af det underrepræsenterede køn mindst følger andelen i rekrutteringsgrundlaget.

Virksomheden har følgende politikker for at leve op til målsætningen:

- Der gennemføres periodisk medarbejderudviklings-samtaler, der medvirker til at afklare medarbejdernes ambitioner og kompetencer i forhold til ledelse.
- Der tilbydes lederuddannelse til medarbejdere, hvor det er relevant.
- Virksomheden gennemfører periodisk medarbejderundersøgelser, der giver lederne medarbejdernes vurdering af og tilbagemelding om udførelsen af lederopgaven.
- Kamstrup påbegyndte i 2019 et lederudviklingsprogram for alle ledere i Kamstrup. Det er formålet med lederudviklingsprogrammet at skabe et fælles grundlag for alle ledere på tværs af funktioner og lande for ledelse efter Kamstrups værdier og ledelsesprincipper.

Ved rekruttering af ledere er virksomheden særlig opmærksom på, om kandidater af det underrepræsenterede køn er repræsenteret.

Gender quotation on the Management Board

In the opinion of the Company, diversity – including the representation of both genders – can strengthen cooperation and working environment. It is therefore company policy to increase the share of the underrepresented gender.

Kamstrup is a global high-technology company where specialised, highly qualified employees are decisive. This means that the recruitment basis for a number of executive positions in Kamstrup represents candidates from technical and further education institutions.

The share of women who graduated with a bachelor's degree in engineering within electronics/IT in Denmark represents less than 4 %, and the share of women who graduated with a Master's degree in engineering within electronics/IT is less than 3 %.

These branches of study represent a natural recruitment base for a large part of the management positions in a technology company such as Kamstrup. The top management level in Kamstrup, which is defined as the Executive Board, functional managers, department managers and others, comprises 138 managers of whom the female share represents 13 %. The Company's goal is that the share of managers of the underrepresented gender at least corresponds to the share in the recruitment base.

The Company has the following policies for complying with its goals:

- *Periodic staff development interviews are carried out which contribute to the clarification of the employees' ambitions and competencies in relation to management.*
- *Management training is offered to employees, if relevant.*
- *The Company must perform periodic employee surveys, allowing managers to have the employees' assessment and feedback on how managerial assignments are performed.*
- *In 2019, Kamstrup initiated a management development program for all managers at Kamstrup. The aim of the management development program is to create a common basis for all managers across functions and countries for management according to Kamstrup's values and management principles.*

When recruiting executives, the Company is particularly aware of whether candidates from the underrepresented gender are represented.

Måltal for underrepræsenteret køn i bestyrelsen

Bestyrelsen består af 5 generalforsamlingsvalgte medlemmer og 3 medarbejderrepræsentanter. De generalforsamlingsvalgte medlemmer er fordelt på 5 mænd og 0 kvinder. Det er virksomhedens politik at øge andelen af det underrepræsenterede køn i bestyrelsen. Målsætningen er at opnå en repræsentation på mindst et kvindeligt generalforsamlingsvalgt medlem af bestyrelsen inden udgangen af 2021. Det er ikke lykket at opfylde målsætningen i 2019, idet der ved rekruttering til bestyrelsen i 2019 har været fokus på tekniske kompetencer og markedskendskab i Fjernøsten. I den samlede bestyrelse for Kamstrup er der 2 kvindelige bestyrelsesmedlemmer (medarbejderrepræsentanter).

Samfundsansvar (CSR)

Siden januar 2010 har Kamstrup været tilsluttet FN Global Compact. FN Global Compact er verdens største initiativ for virksomheders samfundsansvar. Det er startet af FN med den hensigt at inddrage private virksomheder i løsningen af nogle af de store sociale og miljømæssige udfordringer, som følger med globaliseringen.

FN Global Compact opfordrer virksomheder til at støtte op om ti principper inden for områderne menneskerettigheder, arbejdstagerrettigheder, miljø og korrupsion, og til at implementere disse internt i deres praksis.

Kamstrup vil fortsætte med at gennemføre tiltag inden for disse CSR-områder og årligt rapportere resultaterne til FN Global Compact.

Denne årlige rapportering kan findes på kamstrup.com/csr2019

Goals for the underrepresented gender on the Board of Directors

The Board of Directors consists of five members elected at the annual general meeting and three employee representatives. Of the members elected at the annual general meeting, 5 were men and 0 were women. It is the policy of the Company to increase the share of the underrepresented gender on the Board of Directors. The objective is to obtain a representation of at least one female member, elected at the annual general meeting, of the Board of Directors by the end of 2021. It has not succeeded in using the target in 2019 as it is recruited to the board in 2019, and has been the focus on technical competence and marked sheath in the Far East. The objective was not met in 2019. The entire Board of Directors of Kamstrup has 2 female board members (employee representatives).

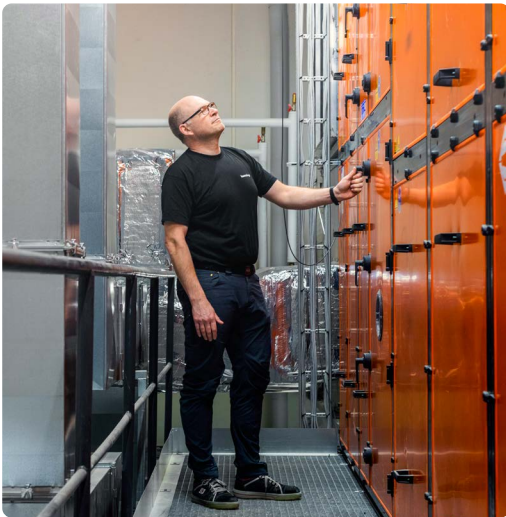
Corporate Social Responsibility (CSR)

In January 2010, Kamstrup acceded to the UN Global Compact. UN Global Compact is the world's largest initiative for enterprises' CSR established by the UN with the purpose of involving private enterprises in solving some of the large social and environmental challenges as a consequence of globalisation.

UN Global Compact asks companies to embrace, support and enact ten principles in the areas of human rights, labour, the environment and anti-corruption and to implement these in their policies.

Kamstrup will continue its efforts within CSR and annually report the results to UN Global Compact.

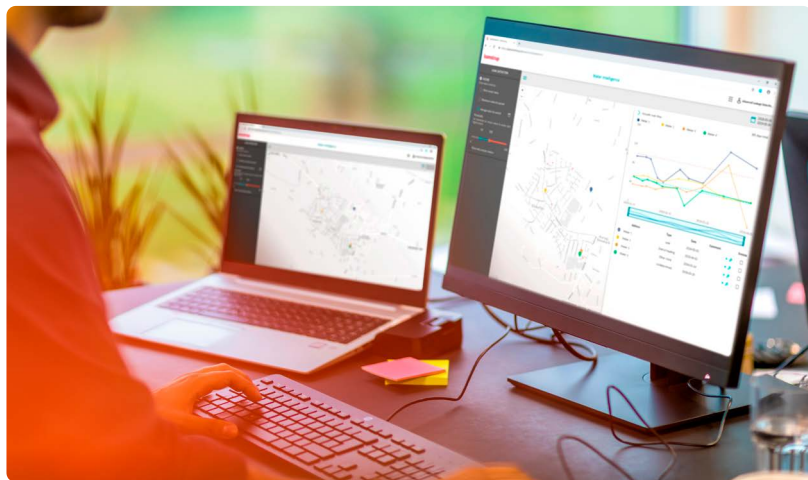
Further information on CSR at Kamstrup is available at kamstrup.com/csr2019



Vores Ambition/
Our ambition

Vi revolutionerer forsyningen af rent vand og ren energi gennem intelligens.

We revolutionise the supply of clean water and energy through intelligence.



Resultatopgørelse/Income statement

tkr./DKK'000	Note	Koncern/ Consolidated		Moderselskab/ Parent company	
		2019	2018	2019	2018
Nettoomsætning/Revenue	1	2.396.901	2.391.315	2.046.880	2.084.070
Produktionsomkostninger/Production costs	2, 3	-1.603.074	-1.562.218	1.531.976	-1.513.470
Bruttoresultat/Gross profit		793.827	829.097	514.904	570.600
Salgs- og distributionsomkostninger/ Sales and distribution costs	2, 3	-437.501	-406.499	-232.286	-209.237
Administrationsomkostninger/Administrative expenses	2, 3, 4	-148.705	-116.251	-130.977	-102.966
Resultat af ordinær primær drift/Operating profit		207.621	306.347	151.641	258.397
Andre driftsindtægter/Other operating income		4.849	739	4.495	463
Resultat af primær drift/Operating profit		212.470	307.086	156.136	258.860
Resultat i dattervirksomheder/Profit in subsidiaries	11	0	0	49.791	37.480
Finansielle indtægter/Financial income	5	56	337	2.718	3.587
Finansielle omkostninger/Financial expenses	6	-5.878	-10.960	-6.922	-10.498
Resultat før skat/Profit before tax		206.648	296.463	201.723	289.429
Skat af årets resultat/Tax on profit for the year	7	-38.576	-61.674	-33.651	-54.640
Årets resultat/Profit for the year	8	168.072	234.789	168.072	234.789

Balance/Balance sheet – Aktiver/Assets

	Note	Koncern/ Consolidated		Moderselskab/ Parent company	
		2019	2018	2019	2018
tkr./DKK'000					
AKTIVER/ASSETS					
Anlægsaktiver/Non-current assets					
Immaterielle anlægsaktiver/Intangible assets					
	9				
Færdiggjorte udviklingsprojekter/Finalised development projects		171.622	141.008	171.610	140.969
Udviklingsprojekter under udførelse/Development projects in progress		156.110	118.236	156.110	118.236
		<u>327.732</u>	<u>259.244</u>	<u>327.720</u>	<u>259.205</u>
Materielle anlægsaktiver/Property, plant and equipment					
	10				
Grunde og bygninger/Land and buildings		303.399	246.472	302.681	245.862
Produktionsanlæg og maskiner/Plant and machinery		248.747	230.419	233.603	226.112
Andre anlæg, driftsmateriel og inventar/ Fixtures and fittings, other plant and equipment		35.840	28.432	23.957	20.886
Anlæg under udførelse/Assets in the course of construction		136.917	136.178	136.917	136.178
		<u>724.903</u>	<u>641.501</u>	<u>697.158</u>	<u>629.038</u>
Finansielle anlægsaktiviteter/Investments					
	11				
Kapitalandele i dattervirksomheder/Investments in subsidiaries		0	0	150.848	145.471
Tilgodehavende hos dattervirksomheder/Receivables from subsidiaries		0	0	0	63.682
Deposita/Deposits		2.087	2.004	478	574
		<u>2.087</u>	<u>2.004</u>	<u>151.326</u>	<u>209.727</u>
Anlægsaktiver i alt/Total non-current assets		<u>1.054.722</u>	<u>902.749</u>	<u>1.176.204</u>	<u>1.097.970</u>
Omsætningsaktiver/Current assets					
Varebeholdninger/Inventories					
Råvarer og hjælpematerialer/Raw materials and consumables		179.333	181.832	174.502	183.849
Varer i arbejde/Work in progress		19.937	12.969	17.778	10.562
Færdigvarer/Finished goods		97.780	109.448	70.752	73.479
		<u>297.050</u>	<u>304.249</u>	<u>263.032</u>	<u>267.890</u>
Tilgodehavender/Receivables					
Tilgodehavender fra salg/Trade receivables		385.484	376.805	267.925	283.125
Salgsværdi af systemleverancer/Selling price of systems deliveries	12	39.490	145.451	3.287	83.843
Tilgodehavende hos dattervirksomheder/Receivables from subsidiaries		0	0	124.362	40.735
Skatteaktiv/Tax asset	13	13.053	10.478	0	0
Tilgodehavende selskabsskat/Corporation tax receivable	16	3.039	1.900	0	157
Andre tilgodehavender/Other receivables		15.391	13.504	11.180	8.559
		<u>456.457</u>	<u>548.138</u>	<u>406.754</u>	<u>416.419</u>
Likvide beholdninger/Cash at bank and in hand		<u>29.869</u>	<u>36.069</u>	<u>1.044</u>	<u>9.684</u>
Omsætningsaktiver i alt/Total current assets		<u>783.376</u>	<u>888.456</u>	<u>670.830</u>	<u>693.993</u>
AKTIVER I ALT/TOTAL ASSETS		<u>1.838.098</u>	<u>1.791.205</u>	<u>1.847.034</u>	<u>1.791.963</u>

Balance/Balancesheet – Passiver/Equity and liabilities

	Note	Koncern/ Consolidated		Moderselskab/ Parent company	
		2019	2018	2019	2018
tkr./DKK'000					
PASSIVER/EQUITY AND LIABILITIES					
Egenkapital/Equity					
Aktiekapital/Share capital		14.000	14.000	14.000	14.000
Reserve for udviklingsomkostninger/Reserve for development costs		0	0	255.622	193.533
Overført resultat/Retained earnings		840.023	830.627	584.401	637.094
Foreslået udbytte/Proposed dividends		160.000	0	160.000	0
Egenkapital i alt/Total equity		1.014.023	844.627	1.014.023	844.627
Hensatte forpligtelser/Provisions					
Udskudt skat/Deferred tax	13	104.466	163.183	98.660	158.292
Andre hensatte forpligtelser/Other provisions	14	204.908	101.214	184.523	89.230
Hensatte forpligtelser i alt/Total provisions		309.374	264.397	283.183	247.522
Gældsforpligtelser/Liabilities					
Langfristede gældsforpligtelser/Non-current liabilities					
Realkreditinstitutter/Mortgage credit institutions	15	36.840	41.570	36.840	41.570
Anden gæld/Other payments		23.806	0	23.806	0
		60.646	41.570	60.646	41.570
Kortfristede gældsforpligtelser/Current liabilities					
Realkreditinstitutter/Mortgage credit institutions		4.727	4.832	4.727	4.726
Kreditinstitutter/Credit institutions		15	166	0	0
Salgsværdi af systemleverancer/Selling price of systems deliveries	12	76.268	29.229	57.987	19.160
Forudbetaling fra kunder/Prepayments from customers		16.252	14.802	7.021	9.715
Leverandørgæld/Trade payables		159.994	182.607	161.785	167.039
Gæld til dattervirksomheder/Payables to subsidiaries		0	0	92.633	84.934
Gæld til tilknyttede virksomheder/Payables to affiliates		53.655	275.998	53.655	275.998
Skyldig selskabsskat/Corporation tax payable	16	7.475	3.828	3.420	1.291
Anden gæld/Other payables		135.669	129.149	107.954	95.382
		454.055	640.611	489.182	658.245
Gældsforpligtelser i alt/Total liabilities other than provisions		514.701	682.181	549.828	699.815
PASSIVER I ALT/TOTAL EQUITY AND LIABILITIES		1.838.098	1.791.205	1.847.034	1.791.963
Kontraktlige forpligtelser og eventualposter m.v./ Contractual obligations and contingent liabilities etc.	17				
Renterisici og anvendelse af afledte finansielle instrumenter/ Interest rate risk and the use of financial derivative instruments	20				
Nærtstående parter/Related parties	21				


Egenkapitalopgørelse/ Equity statement

tkr./DKK'000	Koncern/Consolidated			
	Aktiekapital/ Equity capital	Overført resultat/ Retained earnings	Foreslået udbytte/ Proposed dividends	I alt/ In total
Egenkapital/Equity				
Egenkapital 1. januar 2018/ Equity at 01 January 2018	14.000	594.768	79.000	687.768
Udloddet udbytte/Distributed dividends	0	0	-79.000	-79.000
Overført via resultatdisponeringen/ Transferred via profit appropriation	0	234.789	0	234.789
Værdiregulering af sikringsinstrumenter/ Value adjustment of hedging instruments	0	1.082	0	1.082
Skat på egenkapitalen/Tax recognised in equity	0	-238	0	-238
Valutakursregulering – udenlandske dattervirksomheder/Exchange rate adjustment – foreign subsidiaries	0	226	0	226
Egenkapital 1. januar 2019/ Equity at 01 January 2019	14.000	830.627	0	844.627
Udloddet udbytte/Distributed dividends	0	0	0	0
Overført via resultatdisponeringen/ Transferred via profit appropriation	0	8.072	160.000	168.072
Værdiregulering af sikringsinstrumenter/ Value adjustment of hedging instruments	0	1.118	0	1.118
Skat på egenkapitalen/Tax recognised in equity	0	-246	0	-246
Valutakursregulering – udenlandske dattervirksomheder/Exchange rate adjustment – foreign subsidiaries	0	452	0	452
Egenkapital 31. december 2019/ Equity at 31 December 2019	14.000	840.023	160.000	1.014.023

Egenkapitalopgørelse – fortsat Equity statement – continued

tkr./DKK'000	Modervirksomhed/Parent company				
	Aktie- kapital/ Equity capital	Reserve for udviklingsom- kostninger/ Reserve for development costs	Overført resultat/ Retained earnings	Foreslået udbytte/ Proposed dividends	I alt/ In total
Egenkapital – fortsat/Equity – continued					
Egenkapital 1. januar 2018/ Equity at 01 January 2018					
	14.000	112.363	482.405	79.000	687.768
Udloddet udbytte/Distributed dividends	0	0	0	-79.000	-79.000
Overført via resultatdisponeringen/ Transferred via profit appropriation	0	78.830	155.959	0	234.789
Værdiregulering af sikringsinstrumenter/ Value adjustment of hedging instruments	0	0	1.082	0	1.082
Skat på egenkapitalen/Tax recognised in equity	0	0	-238	0	-238
Valutakursregulering – udenlandske dattervirksomheder/Exchange rate adjustment – foreign subsidiaries	0	0	226	0	226
Egenkapital 1. januar 2019/ Equity at 01 January 2019					
	14.000	191.193	639.434	0	844.627
Udloddet udbytte/Distributed dividends	0	0	0	0	0
Overført via resultatdisponeringen/ Transferred via profit appropriation	0	64.429	-56.357	160.000	168.072
Værdiregulering af sikringsinstrumenter/ Value adjustment of hedging instruments	0	0	1.118	0	1.118
Skat på egenkapitalen/Tax recognised in equity	0	0	-246	0	-246
Valutakursregulering – udenlandske dattervirksomheder/Exchange rate adjustment – foreign subsidiaries	0	0	452	0	452
Egenkapital 31. december 2019/ Equity at 31 December 2019					
	14.000	255.622	548.401	160.000	1.014.023

Aktiekapitalen består af 28.000 aktier á 500 kr. Alle aktier har samme stemmerettigheder./
The share capital comprises 28,000 shares of DKK 500 each. All shares carry the same voting rights.
Aktiekapitalen er uændret de seneste 5 år./The share capital is unchanged in the last 5 years.



Én million fjernaflæste målere installeret/One million remotely read meters installed

Med stor succes og i samarbejde med Radius afsluttede vi i 2019 Nordeuropas største udrulning af fjernaflæste elmålere. Én million hjem og virksomheder i Københavnsområdet og dele af Sjælland har nu fået installeret en fjernaflæst elmåler. Det giver kunderne mulighed for bedre indsigt i deres forbrug og for at reagere på forskellige prissignaler hen over døgnet. Radius opnår samtidigt en række fordele, herunder blandt andet bedre mulighed for udnyttelse af kapaciteten i elnettet.

With great success and in cooperation with Radius, we completed Northern Europe's largest roll-out of remote read electricity meters in 2019. One million homes and businesses in the Copenhagen area and other parts of Zealand now have a remotely read electricity meter. This provides the consumers with greater insight into their consumption and thereby the possibility to react on different price signals during the day. Also this provides several benefits for Radius including better possibility of utilising the capacity of the electricity grid.

Pengestrømsopgørelse/ Cash flow statement

tkr./DKK'000	Koncern/Consolidated		
	Note	2019	2018
Nettoomsætning/Revenue		2.396.901	2.391.315
Omkostninger/Costs		-1.888.227	-1.869.221
Pengestrøm fra primær drift før ændring i driftskapital/ Cash flows from operations before changes in working capital	18	508.674	522.094
Ændring i driftskapital/Changes in working capital	19	158.796	-130.689
Pengestrøm fra primær drift/ Cash generated from operations (operating activities)		667.470	391.405
Renteindtægter, betalt/Interest received		56	337
Renteomkostninger, betalt/Interest paid		-5.878	-10.960
Pengestrøm fra ordinær drift/ Cash generated from operations (ordinary activities)		661.648	380.782
Betalt selskabsskat/Corporation tax paid	16	-26.097	-18.322
Pengestrøm fra driftsaktivitet/Cash flows from operating activities		635.551	362.460
Køb af immaterielle anlægsaktiver/Acquisition of intangible assets		-153.955	-145.474
Køb af materielle anlægsaktiver/Acquisition of property, plant and equipment		-197.005	-169.528
Salg af anlægsaktiver/Disposal of non-current assets		8.130	1.470
Deposita/Deposits		-83	64
Pengestrøm til investeringsaktivitet/Cash flows from investing activities		-342.913	-313.468
Fremmedfinansiering/External financing:			
Realkreditinstitutter/Mortgage credit institutions		-4.835	-15.685
Kreditinstitutter/Credit institutions		-151	-76
Bank faciliteter/Cash pool		-293.852	61.262
Aktionærerne:/Shareholders:			
Udbetalt udbytte/Dividends paid		0	-79.000
Pengestrøm til finansieringsaktivitet/Cash flows from financing activities		-298.838	-33.499
Årets pengestrøm/Cash flows for the year		-6.200	15.493
Likvider, primo/Opening cash and cash equivalents		36.069	20.576
Likvider, ultimo/Opening cash and cash equivalents		29.869	36.069

Noter/Notes


	Koncern/ Consolidated		Moderselskab/ Parent company	
	2019	2018	2019	2018
tkr./DKK'000				
1. Segmentoplysninger (omsætningsfordeling)/ Segment information (broken down on revenue)				
Europa/Europe	86%	87%	92%	89%
Øvrige/Other	14%	13%	8%	11%
	100%	100%	100%	100%
System & Service/System & Service	37%	46%	39%	42%
Komponenter/Components	63%	54%	61%	58%
	100%	100%	100%	100%
2. Personaleomkostninger/Staff costs				
Gager og lønninger/Wages and salaries	775.154	707.480	662.182	600.748
Pensioner/Pensions	45.039	43.557	35.060	33.348
Andre omkostninger til social sikring/Other social security costs	37.318	29.525	11.820	7.977
	857.511	780.562	709.062	642.073
Personaleomkostninger indregnes således/ Staff costs are specified as follows:				
Produktion/Production	379.400	351.580	371.166	346.085
Distribution/Distribution	276.920	265.412	136.936	132.418
Administration/Administration	75.015	52.759	74.784	52.759
Aktiveret i udviklingsprojekter/ Capitalised in development projects	126.176	110.811	126.176	110.811
	857.511	780.562	709.062	642.073
Gennemsnitligt antal medarbejdere/ Average number of employees	1.438	1.360	1.202	1.153
I moderselskabets personaleomkostninger indgår vederlag til direktion og bestyrelse med: Renumeration of the parent company's executive board and board of directors totals:				
Direktion/Executive board			9.910	10.065
Bestyrelse/Board of directors			1.313	1.250
			11.223	11.315

Noter/Notes

	Koncern/ Consolidated		Moderselskab/ Parent company	
	2019	2018	2019	2018
tkr./DKK'000				
3. Ned- og afskrivninger/Depreciation amortisation and impairment losses				
Immaterielle anlægsaktiviteter/Intangible assets	85.468	62.297	85.440	62.281
Materielle anlægsaktiviteter/Property, plant and equipment	110.522	89.539	105.755	85.944
	195.990	151.836	191.195	148.225
<i>Ned- og afskrivninger indregnes således:/Depreciation amortisation and impairment losses are specified as follows:</i>				
Produktion/Production	181.315	136.850	179.623	136.313
Distribution/Distribution	4.205	4.361	1.453	1.439
Administration/Administration	10.470	10.625	10.119	10.473
	195.990	151.836	191.195	148.225
4. Honorarer til generalforsamlingsvalgt revisor/ Fees paid to auditors appointed at the general meeting				
Honorar vedr. lovpligtig revision/Statutory audit fees	1.098	1.029	553	540
Erklæringsopgaver med sikkerhed/Assurance engagements	43	45	43	36
Skatterådgivning/Tax advisory services	545	324	513	324
Andre ydelser/Other services	316	273	228	196
	2.002	1.671	1.337	1.096
5. Finansielle indtægter/Financial income				
Finansielle indtægter – tilknyttede virksomheder/ Financial income – affiliates	0	0	2.707	3.547
Andre finansielle indtægter/Other financial income	56	337	11	40
	56	337	2.718	3.587
6. Finansielle omkostninger/Financial expenses				
Finansielle omkostninger – tilknyttede virksomheder/ Financial expenses – affiliated companies	452	525	1.948	1.752
Andre finansielle omkostninger/Other financial expenses	5.426	10.435	4.974	8.746
	5.878	10.960	6.922	10.498

Noter/Notes

	Koncern/ Consolidated		Moderselskab/ Parent company	
	2019	2018	2019	2018
tkr./DKK'000				
7. Skat af årets resultat/Tax on profit for the year				
Aktuelt skat/Current taxation	95.706	-760	88.962	-8.219
Skat i filialer/Tax in branches	4.577	2.565	4.577	2.565
Udskudt skat/Deferred tax	-61.508	60.755	-59.631	59.600
Regulering af skat vedrørende tidligere år/ Adjustment of tax in respect of previous years	47	264	40	1.844
	<u>38.822</u>	<u>62.824</u>	<u>33.948</u>	<u>55.790</u>
Skat af årets resultat indregnes således:/ Tax on profit for the year is specified as follows:				
Skat i resultatopgørelsen/ Tax recognised in the income statement	38.576	61.674	33.651	54.640
Skat via egenkapitalen/Tax recognised in equity	246	1.150	297	1.150
	<u>38.822</u>	<u>62.824</u>	<u>33.948</u>	<u>55.790</u>
8. Resultat disponering/Proposed profit appropriation				
Foreslået udbytte/Proposed dividends			160.000	0
Overført til egenkapitalreserve/Retained earnings			8.072	234.789
			<u>168.072</u>	<u>234.789</u>



Ny revolutionerede vandløsning New revolutionary water solution

I 2019 introducerede vi som eneste udbyder på markedet en ny intelligent vandløsning, der via akustisk lækageovervågning kan opspore potentielle lækager i stik- og jordledninger, før de udvikler sig til brud. Det giver vandforsyningerne større transparens og endnu bedre mulighed for at reducere vandspild og identificere optimeringer.

As the only supplier in the market, we introduced a new intelligent water solution in 2019 that through acoustic leakage detection can detect potential leakages in service connections before they develop into bursts. This provides the water utility with greater transparency and enables them to be even better able at reducing water losses and identifying optimisations.

Noter/Notes

tkr./DKK'000

Koncern/Consolidated

	Færdiggjorte udviklingsprojekter/ <i>Completed development projects</i>	Udviklingsprojekter under udførelse/ <i>Development projects in progress</i>	I alt/ <i>In total</i>
9. Immaterielle anlægsaktiver/Intangible assets			
Kostpris 1. januar/ <i>Cost at 1 January</i>	390.835	118.236	509.071
Tilgang/ <i>Additions</i>	0	153.955	153.955
Afgang/ <i>Disposals</i>	0	0	0
Overført/ <i>Transferred</i>	116.081	-116.081	0
Kostpris 31. december/ <i>Cost at 31 December</i>	506.916	156.110	663.026
Ned- og afskrivninger 1. januar/ <i>Amortisation and impairment losses at 1 January</i>	-249.827	0	-249.827
Afgang/ <i>Disposals</i>	0	0	0
Ned- og afskrivninger/ <i>Depreciation/amortisation and impairment losses</i>	-85.467	0	-85.467
Ned- og afskrivninger 31. december/ <i>Amortisation and impairment losses at 31 December</i>	-335.294	0	-335.294
Regnskabsmæssig værdi 31. december/ <i>Carrying amount at 31 December</i>	171.622	156.110	327.732
Afskrives over (år)/ <i>Amortised over (Year)</i>	3-5		

Moderselskab/Parent company

Kostpris 1. januar/ <i>Cost at 1 January</i>	390.780	118.236	509.016
Tilgang/ <i>Additions</i>	0	153.955	153.955
Afgang/ <i>Disposals</i>	0	0	0
Overført/ <i>Transferred</i>	116.081	-116.081	0
Kostpris 31. december/ <i>Cost at 31 December</i>	506.861	156.110	662.971
Ned- og afskrivninger 1. januar/ <i>Amortisation and impairment losses at 1 January</i>	-249.811	0	-249.811
Afgang/ <i>Disposals</i>	0	0	0
Ned- og afskrivninger/ <i>Depreciation/amortisation and impairment losses</i>	-85.440	0	-85.440
Ned- og afskrivninger 31. december/ <i>Amortisation and impairment losses at 31 December</i>	-335.251	0	-335.251
Regnskabsmæssig værdi 31. december/ <i>Carrying amount at 31 December</i>	171.610	156.110	327.720
Afskrives over (år)/ <i>Amortised over (Year)</i>	3-5		

Færdiggjorte udviklingsprojekter/Finalised development projects

Færdiggjorte udviklingsprojekter omfatter udvikling og test af målere og målersoftware, inkl. aflæsnings- og analysesystemer. Målere og målersoftware tages i brug løbende og afskrives over 3-5 år. Bruttoresultatet ved salg af målere og målersoftware udgjorde 793.827 tkr. i 2019 (2018: 829.097 tkr.). Ledelsen foretager løbende vurdering af nedskrivningsbehov og har foretaget passende nedskrivninger der svarer til disse vurderinger./

Finalised development projects cover the development and testing of meters and meter software, including reading and analysis systems. Meters and meter software are put into use continuously and depreciated over 3-5 years. In 2019, the gross profit on sales of meters and meter software amounted to 793.827 DKK'000 (2018: 829.097 DKK'000). The management continuously performs assessments of the need for write-downs and has made appropriate write-downs that correspond to these assessments.

Igangværende udviklingsprojekter/Ongoing development projects

Igangværende udviklingsprojekter omfatter udvikling og test af målere og målersoftware, inkl. aflæsnings- og analysesystemer. Omkostninger sammensætter sig i al væsentlighed af interne omkostninger i form af lønninger og indirekte produktionsomkostninger, som registreres igennem selskabets interne projektmodul. Den regnskabsmæssige værdi pr. 31. december 2019 udgør 156.110 tkr. (2018: 118.236 tkr.).

Målere og målersoftware under udvikling pr. 31. december 2019 forventes færdigudviklet og taget i brug i løbet af 2020 og 2021, hvorefter markedsføring og salg kan påbegyndes. De nye målere og målersystemer forventes at medføre konkurrencemæssige fordele og udgør dermed et væsentligt grundlag for det forventede salg de kommende år. Ledelsen foretager løbende vurdering af nedskrivningsbehov og har foretaget passende nedskrivninger der svarer til disse vurderinger./

Ongoing development projects cover the development and testing of meters and meter software, including reading and analysis systems. In all materiality, costs are composed of internal costs in the form of wages and salaries and indirect production overheads, which are registered through the internal project module of the Company. Per 31 December 2018, the accounting value amounts to 156.110 DKK'000 (2018: 118.236 DKK'000).

Meters and meter software that are under development per 31 December 2019 are expected to be finalised and put into use during 2020 and 2021 after which marketing and sales can be started. The new meters and meter systems are expected to lead to competitive advantages and thus constitute an essential basis for the expected sales over the coming years. The management continuously performs assessments of the need for write-downs and has made appropriate write-downs that correspond to these assessments.

Noter/Notes

tkr./DKK'000	Koncern/Consolidated				
	Grunde og bygninger/ Land and buildings	Produktionsanlæg og maskiner/ Production plant and machinery	Andre anlæg, driftsmateriel og inventar/ Fixtures and fittings, other plant and equipment	Forudbetalinger og anlæg under opførelse/ Prepayments and plant in progress	I alt/ In total
10. Materielle anlægsaktiver/ Property, plant and equipment					
Kostpris 1. januar/Cost at 1 January	341.315	539.131	101.317	136.178	1.117.941
Valutakursreg. i udenlandske virksomheder/ Exchange rate adjustment in foreign enterprises	-10	131	232	0	353
Tilgang/Additions	37.087	45.630	20.609	93.679	197.005
Afgang/Disposals	-427	-12.747	-3.930	0	-17.104
Overført/Transferred	32.135	57.043	3.762	-92.940	0
Kostpris 31. december/Cost at 31 December	410.100	629.188	121.990	136.917	1.298.195
Ned- og afskrivninger 1. januar/ Amortisation and impairment losses at 1 January	-94.843	-308.712	-72.885	0	-476.440
Valutakursregulering i udenlandske virksomheder/ Exchange rate adjustment in foreign enterprises	1	-28	-125	0	-152
Ned- og afskrivninger/ Depreciation/amortisation and impairment losses	-12.055	-81.827	-16.640	0	-110.522
Afgang/Disposals	196	10.126	3.500	0	13.822
Ned- og afskrivninger 31. december/ Carrying amount at 31 December	-106.701	-380.441	-86.150	0	-573.292
Regnskabsmæssig værdi 31. december/ Carrying amount at 31 December	303.399	248.747	35.840	136.917	724.903
Afskrives over (år)/Amortised over (Year)	10-70	5	3-7		

Noter/Notes

tkr./DKK'000

	Moderselskab/Parent company				
	Grunde og byg- ninger/ <i>Land and buildings</i>	Produktionsan- læg og maskiner/ <i>Production plant and machinery</i>	Andre anlæg, driftsmateriel og inventar/ <i>Fixtures and fittings, other plant and equipment</i>	Forudbetalinger og anlæg under opførelse/ <i>Prepayments and plant in progress</i>	I alt/ <i>In total</i>
10. Materielle anlægsaktiver - fortsat/ Property, plant and equipment - cont.					
Kostpris 1. januar/ <i>Cost at 1 January</i>	340.647	533.594	83.289	136.178	1.093.708
Tilgang/ <i>Additions</i>	36.887	33.730	12.815	93.679	177.111
Afgang/ <i>Disposals</i>	-426	-12.939	-3.254	0	-16.619
Overført/ <i>Transferred</i>	32.135	57.043	3.762	-92.940	0
Kostpris 31. december/ <i>Cost at 31 December</i>	409.243	611.428	96.612	136.917	1.254.200
Ned- og afskrivninger 1. januar/ <i>Amortisation and impairment losses at 1 January</i>	-94.785	-307.482	-62.403	0	-464.670
Ned- og afskrivninger/ <i>Depreciation/amortisation and impairment losses</i>	-11.978	-80.516	-13.261	0	-105.755
Afgang/ <i>Disposals</i>	201	10.173	3.009	0	13.383
Ned- og afskrivninger 31. december/ <i>Carrying amount at 31 December</i>	-106.562	-377.825	-72.655	0	-557.042
Regnskabsmæssig værdi 31. december/ Carrying amount at 31 December	302.681	233.603	23.957	136.917	697.158
Afskrives over {år}/ <i>Amortised over {Year}</i>	10-70	5	3-7		

Noter/Notes

tkr./DKK'000	Morderselskab/ Parent company	
	2019	2018
11. Kapitalandele i dattervirksomheder/Investments in subsidiaries		
Kostpris 1. januar/Cost at 1 January	173.253	173.253
Årets tilgang/Additions for the year	1.703	0
Kostpris 31. december/Cost at 31 December	174.956	173.253
Reguleringer 1. januar/Adjustments at 1 January	-27.782	-47.363
Valutakursregulering/Foreign exchange adjustment	-428	-3.250
Årets resultat før skat/Profit for the year before tax	54.371	44.549
Negativ indre værdi i dattervirksomheder til modregning i tilgodehavender/ Negative net asset value in subsidiaries set off against receivables	-8.187	3.654
Skat af årets resultat/Tax on profit for the year	-4.581	-7.069
Udbytte/Benefit	-37.501	-18.303
Reguleringer 31. december/Adjustments at 31 December	-24.108	-27.782
Regnskabsmæssig værdi 31. december/Carrying amount at 31 December	150.848	145.471

Navn/Name	Hjemsted/ Reg. office	Stemme- og ejerandel/ Voting right and ownership
Kamstrup B. V.	NL	100%
Kamstrup Sp. z o.o.	PL	100%
Kamstrup Instrumentation Ltd.	GB	100%
Kamstrup AS	NO	100%
Kamstrup Services SAS	FR	100%
Kamstrup AB	SE	100%
Zao Kamstrup	RU	100%
Kamstrup South Africa (Pty) Ltd.	ZA	100%
Kamstrup Austria GmbH	AT	100%
Kamstrup Metering Solutions Private Limited	IN	100%
Kamstrup International A/S	DK	100%
Kamstrup Inc.	US	100%
Kamstrup Water Metering L.L.C.	US	100%
Kamstrup Chile SpA	CL	100%
Kamstrup Spain S. L.	ES	100%
Kamstrup Metering Solution Canada Inc	CA	100%
Kamstrup Italy S.rl	IT	100%
Kamstrup Asia Pacific SDN BHD	MY	100%
Kamstrup Ireland	IE	100%

Noter – fortsat/Notes – continued

11. Kapitalandele i dattervirksomheder/*Investments in subsidiaries*

Oplysninger om Kamstrup Instrumentation Limited/*Disclosure Kamstrup Instrumentation Limited*

Kamstrup A/S har erklæret, at koncernen indestår for datterselskabet Kamstrup Instrumentation Limiteds gældsforpligtelser (et selskab, der er registreret i Storbritannien), og som følge heraf har dette selskab valgt fritagelse fra kravet om revision af selskabets individuelle regnskaber i England, hvilket selskabet, i henhold til §479A Companies Act 2006, vedrørende datterselskaber, har ret til.

Kamstrup A/S has guaranteed the liabilities of subsidiary Kamstrup Instrumentation Limited (a company incorporated in the Great Britain) and as a result, this entity opted to take the exemption that it is entitled to take, with regards to the exemption from the requirement for their individual accounts to be audited under, Financial Statements Act, section 479A to the Companies Art 2006 relating to subsidiary companies.

	Koncern/ <i>Consolidated</i>		Moderselskab/ <i>Parent company</i>	
	2019	2018	2019	2018
12. Salgsværdi af systemleverancer/ <i>Selling price of systems deliveries</i>				
Systemleverancer/ <i>Systems deliveries</i>	2.635.000	1.997.002	1.890.218	1.325.646
Acontofaktureringer/ <i>Progress billings</i>	-2.671.778	-1.880.780	-1.944.918	-1.260.963
	-36.778	116.222	-54.700	64.683
Der indregnes således:/ <i>Progress billings are specified as follows:</i>				
Systemleverancer (aktiver)/ <i>Systems deliveries (assets)</i>	39.490	145.451	3.287	83.843
Systemleverancer (passiver)/ <i>Systems deliveries (equity and liabilities)</i>	-76.268	-29.229	-57.987	-19.160
	-36.778	116.222	-54.700	64.683

Noter/Notes

	Koncern/ Consolidated		Moderselskab/ Parent company	
	2019	2018	2019	2018
tkr./DKK'000				
13. Udskudt skat/Deferred tax				
Udskudt skat 1. januar/Deferred tax at 1 January	152.705	99.832	158.292	106.976
Regulering af skat vedrørende tidligere år/ Adjustment of tax in respect of previous years	216	-7.882	0	-8.284
Årets udskudte skat/Deferred tax for the year	-61.508	60.755	-59.632	59.600
Udskudt skat 31. december/Deferred tax at 31 December	91.413	152.705	98.660	158.292
Udskudt skattepassiv/Deferred tax liability	104.466	163.183	98.660	158.292
Udskudt skatteaktiv/Deferred tax asset	-13.053	-10.478	0	0
	91.413	152.705	98.660	158.292
<i>Udskudt skat vedrører:/Deferred tax is incumbent on:</i>				
Immaterielle anlægsaktiver/Intangible assets	71.941	56.711	71.941	56.711
Materielle anlægsaktiver/Property, plant and equipment	5.385	4.177	5.478	4.243
Urealiseret koncernavance/Unrealised intra-group profit	-1.290	-1.376	-1.290	-1.376
Indirekte produktionsomkostninger/Indirect production overheads	3.069	11.835	3.069	1.953
Igangværende arbejder for fremmed regning/Work in progress	19.462	96.767	19.462	96.761
Hensatte forpligtelser og øvrig periodisering/ Provisions and other accruals	-7.154	-15.409	0	0
	91.413	152.705	98.660	158.292

Udskudte skatteaktiver/Deferred tax assets

Koncernen har pr. 31. december 2019 indregnet skatteaktiv på i alt 13.053 t kr. Skatteaktiver består af fremførbare skattemæssige underskud. Ledelsen har på baggrund af budgetter og fremskrivninger frem til 2022, vurderet det sandsynligt, at der vil være fremtidig skattepligtig indkomst til rådighed, hvori uudnyttede skattemæssige underskud kan udnyttes./

Per 31 December 2019, the Group has included tax assets of 13.053 DKK'000 in all. Tax assets consist of tax loss carryforwards. On the basis of budgets and projections up until 2022, the Management Board has assessed it to be probable that there will be future taxable income available in which unused tax losses can be exploited.

Noter/Notes

tkr./DKK'000

14. Garantiforpligtelser/Warranty provisions

Garantiforpligtelser 1. januar/Warranty provisions at 1 January

Anvendt i året/Utilised during the year

Ubenyttede garantiforpligtelser, tilbageført/
 Unused guarantee obligations, restored

Hensat for året/Provisions for the year

Garantiforpligtelser 31. december/ Warranty provisions at 31 December

Forfaldstidspunkterne for garantiforpligtelser forventes at blive:/
 The provisions are expected to be payable in:

0-1 år/0-1 years

1-5 år/1-5 years

+5 år/+5 years

	Koncern/ Consolidated		Moderselskab/ Parent company	
	2019	2018	2019	2018
Garantiforpligtelser 1. januar/Warranty provisions at 1 January	101.214	39.105	89.230	36.770
Anvendt i året/Utilised during the year	-9.637	-10.447	-9.421	-9.538
Ubenyttede garantiforpligtelser, tilbageført/ Unused guarantee obligations, restored	-1.170	-1.448	-586	-1.380
Hensat for året/Provisions for the year	114.501	74.004	105.300	63.378
Garantiforpligtelser 31. december/ Warranty provisions at 31 December	204.908	101.214	184.523	89.230
Forfaldstidspunkterne for garantiforpligtelser forventes at blive:/ The provisions are expected to be payable in:				
0-1 år/0-1 years	36.402	10.410	36.402	6.007
1-5 år/1-5 years	147.232	81.722	139.932	78.416
+5 år/+5 years	21.274	9.082	8.189	4.807
	204.908	101.214	184.523	89.230

Garantiforpligtelser omfatter koncernens sædvanlige garanti på produkter samt udvidet garanti som følge af indgåede aftaler herom./

Warranty provision include the group's normal warranty on products and extended warranties from agreements made.

Noter/Notes

	Koncern/ Consolidated		Moderselskab/ Parent company	
tkr./DKK'000	2019	2018	2019	2019
15. Gældsforpligtelser/Liabilities				
Gældsforpligtelserne fordeler sig således:/ The loans are specified as follows:				
Langfristet/Long-term	60.646	41.570	60.646	41.570
Kortfristet/Short-term	4.727	4.832	4.727	4.726
	65.373	46.402	65.373	46.296
Langfristede gældsforpligtelser, der forfalder efter 5 år fra regnskabsårets udløb/Non-current liabilities falling due more than five years after the expiry of the financial year	19.524	23.345	19.524	23.345
16. Selskabsskat/Corporation tax				
Selskabsskat 1. januar/Corporation tax at 1 January	36.292	27.921	37.086	26.010
Regulering af skat vedrørende tidligere år/ Adjustment of tax in respect of previous years	169	-8.146	-40	-10.128
Årets aktuelle skat/Current tax for the year	-100.283	-1.805	-93.539	5.653
Betalt selskabsskat i året/Corporation tax paid during the year	26.097	18.322	19.784	15.551
Selskabsskat 31. december/Corporation tax at 31 December	-37.725	36.292	-36.709	37.086
Fordeles således:/Allocated as follows:				
Tilgodehavende selskabsskat/Corporation tax receivable	3.039	1.900	0	157
Skyldig selskabsskat/Corporation tax payable	-7.475	-3.828	-3.420	-1.291
Tilgodehavende/gæld hos tilknyttede virksomheder/ Receivables from/payables to group enterprises	-33.289	38.220	-33.289	38.220
	-37.725	36.292	-36.709	37.086

Noter/Notes

	Koncern/ Consolidated		Moderselskab/ Parent company	
	2019	2018	2019	2018
tkr./DKK'000				
17. Kontraktlige forpligtelser og eventualposter m.v./ Contractual obligations and contingent liabilities etc.				
Kontraktlige forpligtelser/Contractual obligations				
Forpligtelser vedrørende lejede lokaler/Leasehold liabilities	27.320	23.871	2.805	2.505
Leasingforpligtelser/Lease liabilities	20.335	18.219	14.581	11.644
Sikkerhedsstillelser/Collateral				
Arbejdsгарантиer afgivet til sikkerhed for selskabets forpligtelser over for tredjemand/Performance guarantees provided as collateral for the Company's liabilities towards third party	189.228	257.046	185.654	247.035
Følgende aktiver er stillet til sikkerhed for realkreditinstitutter: Grunde og bygninger med en regnskabsværdi på:/The below assets have been provided as collateral for mortgage debt: Land and buildings with a carrying amount of:	302.681	245.711	302.681	245.711

Moderselskabet har stillet moderselskabsgarantier til norske kunder på i alt 5,6 mio. kr. (2018: 5,3 mio. kr.) vedrørende mellemværende med dattervirksomheden i Norge.

Derudover kautionerer moderselskabet for tilknyttede selskabers gæld med 274 mio. kr. (2018: 266 mio. kr.)

Moderselskabets aktier i dattervirksomheden Kamstrup AB er stillet til sikkerhed for bankgæld hos tilknyttede virksomheder.

Selskabet er sambeskattet med øvrige danske koncernvirksomheder. Som koncernvirksomhed hæfter selskabet ubegrænset og solidarisk med øvrige koncernvirksomheder for danske selskabsskatter og kildeskatter på udbytte, renter og royalties inden for sambeskatningskredsen. De sambeskattede virksomheders samlede kendte nettoforpligtelse over for Skattestyrelsen fremgår af årsregnskab for administrationselskabet OK a.m.b.a, CVR-nr. 39 17 04 18. Eventuelle senere korrektioner af sambeskatningsindkomst og kildeskat m.v. vil kunne medføre, at selskabets hæftelse udgør et større beløb. Koncernen som helhed hæfter ikke over for andre.

The Parent Company has provided Norwegian customers with parent company guarantees of DKK 5.6 million in total, (2018: DKK 5.3 million) regarding an outstanding balance with the subsidiary in Norway.

In addition to this, the Parent Company has provided collateral for liabilities of its group enterprises at an amount of DKK 274 million (2018: DKK 266 million).

The Parent Company's shares in the subsidiary Kamstrup AB have been provided as collateral for bank loans with group enterprises.

The Company is jointly taxed with other Danish group companies. As a group company, the company has unlimited and joint liability with other group companies for Danish corporation taxes and withholding taxes on dividends, interest and royalties within the joint taxation unit. The jointly taxed companies' total known net liability to Skattestyrelsen appears from the financial statements of the management company OK a.m.b.a. CVR-no. 39 17 04 18. Any subsequent corrections to the joint taxation income and the withholding tax etc. may result in an increased liability for the company. The Group as a whole is not liable to any others.

Noter/Notes

	Koncern/ Consolidated	
	2019	2018
tkr./DKK'000		
18. Pengestrøm fra primær drift før ændring i driftskapital/ Cash flows from operations before changes in working capital		
Ordinært primært resultat/Ordinary operating profit	207.621	306.348
Regulering for ikke-likvide driftsposter m.v./Adjustment for non-cash operating items, etc.:		
Nedskrivninger og afskrivninger/Depreciation amortisation and impairment losses	195.990	151.836
Regulering af garantiforpligtelser/Adjustment of warranty provisions	103.694	62.109
Øvrige reguleringer/Other adjustments	1.369	1.801
	508.674	522.094
19. Ændring i driftskapital/Changes in working capital		
Ændring i varebeholdninger/Changes in inventories	7.199	-96.578
Ændring i tilgodehavender/Changes in receivables	142.434	17.597
Ændring i leverandører og anden gæld/Changes in trade and other payables	9.163	-51.708
	158.796	-130.689

20. Renterisici og anvendelse af afledte finansielle instrumenter/ Interest rate risk and the use of financial derivative instruments

Koncernen afdækker renterisici ved hjælp af renteswaps, hvorved variable rentebetalinger omlægges til faste rentebetalinger./The Group covers interest rate risks by means of interest rate swaps whereby variable interest payments are converted into fixed interest payments.

	2019	2018
tkr./DKK'000		
Beregningsmæssig hovedstol/Notional principal amount	35.452	42.037
Værdiregulering indregnet på egenkapitalen/Value adjustment included in the equity	1.118	1.082
Dagsværdi/Fair value	1.743	2.862
Restløbetid, måned/Remaining term, month	12-42	24-54

De sikrede pengestrømme forventes realiseret og vil påvirke resultatet over renteswappens restløbetid./The secured cash flows are expected to be realised and will affect the outcome of the remaining term of the interest rate swap.

Noter/Notes

21. Nærtstående parter/Related parties

Kamstrup A/S' nærtstående parter omfatter følgende:/Kamstrup A/S' related parties comprise:

Bestemmende indflydelse/Control

Aktiekapitalen besiddes fuldt ud af OK a.m.b.a., Viby J./OK a.m.b.a., Viby J, Denmark, owns the entire share capital.

Øvrige nærtstående parter/Other related parties

Øvrige nærtstående parter omfatter dattervirksomheder som omtalt i note 11 samt selskabernes bestyrelse, direktion og ledende medarbejdere samt disse personers relaterede familiemedlemmer. Nærtstående parter omfatter endvidere selskaber, hvor førnævnte personkreds har væsentlige interesser./Other related parties comprise subsidiaries as described in notes 11 and the companies' Executive Board and the Board of Directors, executive employees and their family members. Further, related parties comprise companies in which the above persons have substantial interests.

Transaktioner med nærtstående parter/Transactions with related parties

Transaktioner med datterselskaber er elimineret i koncernregnskabet. Alle datterselskaber er 100 % ejet, jf. Årsregnskabsloven § 98c stk. 3. Der har i 2019 været transaktioner med moderselskabet, hvor alle transaktioner er sket på armslængde vilkår og der er derfor ikke oplyst herom i årsrapporten jf. Årsregnskabslovens § 98c stk. 7./Transactions with subsidiaries are eliminated in the consolidated financial statements. All subsidiaries are wholly owned, cf. the Danish Financial Statements Act, section 98c [3]. In 2019, transactions have taken place with the parent company and all transactions have taken place on arm's length terms and therefore, information on these transactions is not included in the annual report, cf. the Danish Financial Statements Act, section 98c [7].

tkr./DKK'000	2019	2018
Koncern/Consolidated		
Køb af varer o.lign. fra tilknyttede virksomheder/Purchase of goods etc. from affiliates	2.295	2.253
Renteomkostninger fra tilknyttede virksomheder/ Interest costs from affiliated companies	452	525
Gæld til tilknyttede virksomheder/Debt to affiliated companies	53.655	266.581
Modervirksomhed/Parent Company		
Salg af varer til dattervirksomheder/ Sale of goods to subsidiaries	779.665	756.251
Salg management ydelser og services til dattervirksomheder/Sales management services and services to subsidiaries	34.335	30.975
Køb af varer o.lign. fra dattervirksomheder/Purchase of goods and etc. from subsidiaries	17.436	18.029
Renteindtægter fra dattervirksomheder/Interest income from subsidiaries	2.687	4.379
Renteomkostninger til dattervirksomheder/Interest costs for subsidiaries	1.496	1.227
Køb af varer o.lign. fra modervirksomhed/Purchase of goods etc. from parent company	2.295	2.253
Renteomkostninger fra modervirksomhed/Interest costs from parent company	452	525
Tilgodehavender hos dattervirksomheder/Receivables from subsidiaries	124.362	104.417
Gæld til dattervirksomheder/Debt to subsidiaries	92.633	84.934
Gæld til modervirksomhed/Debt to parent company	53.655	266.581



Inspire

Være en aktiv lytter. Dele viden proaktivt for at inspirere. Udfordre status quo.

Be an active listener. Proactively share knowledge to inspire. Challenge status quo.



Lead



Kommunikere retningen tydeligt. Tage ansvar for at finde værdiskabende løsninger. Gå foran som det gode eksempel.

Communicate direction clearly. Take responsibility to create value. Lead by example

Deliver

Administrere forventninger. Holde det vi lover. Opbygge tillid.

Manage expectations. Deliver on our promises. Build trust.



Noter/Notes

23. Anvendt regnskabspraksis

Årsrapporten for Kamstrup A/S for 2019 er aflagt i overensstemmelse med årsregnskabslovens bestemmelser for klasse C-virksomheder (stor).

Koncernregnskabet

Koncernregnskabet omfatter modervirksomheden Kamstrup A/S samt dattervirksomheder, hvori Kamstrup A/S direkte eller indirekte besidder mere end 50 % af stemmerettighederne eller på anden måde har bestemmende indflydelse.

Ved konsolideringen foretages eliminering af koncerninterne indtægter og omkostninger, aktiebesiddelser, interne mellemværender og udbytter samt realiserede og urealiserede fortjenester og tab ved transaktioner mellem de konsoliderede virksomheder.

Kapitalandele i dattervirksomheder udlignes med den forholdsmæssige andel af dattervirksomhedernes handelsværdi af nettoaktiver og forpligtelser på anskaffelsestidspunktet.

Nyerhvervede eller nystiftede virksomheder indregnes i koncernregnskabet fra anskaffelsestidspunktet.

Solgte eller afviklede virksomheder indregnes i den konsoliderede resultatopgørelse frem til afståelsestidspunktet. Sammenligningstal korrigeres ikke for nyerhvervede, solgte eller afviklede virksomheder.

Fortjeneste eller tab ved afhændelse af dattervirksomheder opgøres som forskellen mellem afhændelssummen og den regnskabsmæssige værdi af nettoaktiver på salgstidspunktet inkl. ikke afskrevet goodwill og forventede omkostninger til salg eller afvikling.

Ved køb af nye virksomheder anvendes overtagelsesmetoden. Positive forskelsbeløb (goodwill) mellem anskaffelsværdi og dagsværdi af overtagne identificerede aktiver og forpligtelser, inklusive hensatte forpligtelser til omstrukturering, indregnes under immaterielle anlægsaktiver og afskrives systematisk over resultatopgørelsen efter en individuel vurdering af den økonomiske levetid, dog maksimalt 20 år.

Aktuelt er levetiden vurderet til 5 år.

23. Accounting policies

The annual report of Kamstrup A/S for 2019 has been prepared in accordance with the provisions applying to reporting class C large enterprises under the Danish Financial Statements Act.

Consolidated financial statements

The consolidated financial statements comprise the parent company, Kamstrup A/S, and subsidiaries in which Kamstrup A/S directly or indirectly holds more than 50 % of the voting rights or which it, in some other way, controls.

On consolidation, intra-group income and expenses, shareholdings, intra-group balances and dividends, and realised and unrealised gains and losses on intra-group transactions are eliminated.

Investments in subsidiaries are set off against the proportionate share of the subsidiaries' fair value of net assets or liabilities at the acquisition date.

Enterprises acquired or formed during the year are recognised in the consolidated financial statements from the date of acquisition or formation.

Disposed or liquidated enterprises are recognised in the consolidated income statements up until the date of disposal. Comparative figures are not corrected for enterprises acquired, disposed or liquidated during the year.

Gains and losses at disposal of subsidiaries are calculated as the difference between the disposal amount and the carrying amount of net assets at the date of the disposal incl. non-amortized goodwill and expected sales or liquidation costs.

Acquisitions of enterprises are accounted for using the purchase method. Any excess of the cost of the acquisition over the fair value of the identifiable assets and liabilities acquired (goodwill), including restructuring provisions, is recognised as intangible assets and amortised on a systematic basis in the income statement based on an individual assessment of the useful life of the asset, not exceeding 20 years.

At the moment, the useful life is assessed to be five years.

Noter/Notes

Omregning af fremmed valuta

Transaktioner i fremmed valuta omregnes ved første indregning til transaktionsdagens kurs. Valutakursdifferencer, der opstår mellem transaktionsdagens kurs og kursen på betalingsdagen, indregnes i resultatopgørelsen som en finansiel post.

Tilgodehavender, gæld og andre monetære poster i fremmed valuta omregnes til balancedagens valutakurs. Forskellen mellem balancedagens kurs og kursen på tidspunktet for tilgodehavendets eller gældens opståen eller indregning i seneste årsregnskab indregnes i resultatopgørelsen under finansielle indtægter og omkostninger.

Ved indregning af udenlandske dattervirksomheder omregnes resultatopgørelserne til en gennemsnitlig valutakurs for måneden, og balanceposterne omregnes til balancedagens valutakurser. Kursdifferencer, opstået ved omregning af udenlandske dattervirksomheders egenkapital ved årets begyndelse til balancedagens valutakurser samt ved omregning af resultatopgørelser fra gennemsnitskurser til balancedagens valutakurser, indregnes direkte i egenkapitalen.

Afledte finansielle instrumenter

Afledte finansielle instrumenter indregnes første gang i balancen til kostpris og måles efterfølgende til dagsværdi. Positive og negative dagsværdier af afledte finansielle instrumenter indgår i andre tilgodehavender, henholdsvis anden gæld.

Ændringer i dagsværdien af afledte finansielle instrumenter, der er klassificeret som og opfylder kriterierne for sikring af dagsværdien af et indregnet aktiv eller en indregnet forpligtelse, indregnes i resultatopgørelsen sammen med ændringer i dagsværdien af det sikrede aktiv eller den sikrede forpligtelse.

Ændring i dagsværdien af afledte finansielle instrumenter, der er klassificeret som og opfylder betingelserne for sikring af fremtidige aktiver og forpligtelser, indregnes i andre tilgodehavender eller anden gæld samt i egenkapitalen.

Foreign currency translation

On initial recognition, transactions denominated in foreign currencies are translated at the exchange rates at the transaction date. Foreign exchange differences arising between the exchange rates at the transaction date and at the date of payment are recognised in the income statement as financial income or financial expenses.

Receivables, payables and other monetary items denominated in foreign currencies are translated at the exchange rates at the balance sheet date. The difference between the exchange rates at the balance sheet date and at the date at which the receivable or payable arose or was recognised in the latest financial statements is recognised in the income statement as financial income or financial expenses.

On recognition of foreign subsidiaries, the income statements are translated at the average exchange rates for the month, and the balance sheet items are translated at the exchange rates at the balance sheet date. Foreign exchange differences arising on translation of the opening equity of foreign subsidiaries at the exchange rates at the balance sheet date and on translation of the income statements from average exchange rates to the exchange rates ruling at the balance sheet date are recognised directly in equity.

Derivative financial instruments

Derivative financial instruments are initially recognised in the balance sheet at cost and are subsequently measured at fair value. Positive and negative fair values of derivative financial instruments are included in other receivables and payables, respectively.

Changes in the fair value of derivative financial instruments designated as and qualifying for recognition as a hedge of the fair value of a recognised asset or liability are recognised in the income statement together with changes in the fair value of the hedged asset or liability.

Changes in the fair value of derivative financial instruments designated as and qualifying for recognition as a hedge of future assets or liabilities are recognised in other receivables and payables, respectively, and in equity.

Noter/Notes

Resultatopgørelsen

Nettoomsætning

Nettoomsætningen måles til dagsværdien af det aftalte vederlag ekskl. moms og afgifter opkrævet på vegne af tredjepart. Afgivne rabatter indregnes i nettoomsætningen.

Omsætning fra salg af varer

Indtægter fra salg af færdigvarer, hvilket omfatter elektroniske energi- og brugsvandsmålere, indregnes i nettoomsætningen, når overgang af de væsentligste fordele og risici til køber har fundet sted, indtægten kan opgøres pålideligt og betaling forventes modtaget.

Omsætning fra salg af tjenesteydelser

Omsætning fra levering af tjenesteydelser, der omfatter servicekontrakter, indregnes i takt med at serviceydelserne leveres.

Omsætning fra systemleverancer

Systemleverancer, hvor der leveres løsninger med høj grad af individuel tilpasning, indregnes i nettoomsætningen, i takt med at produktionen udføres, hvorved omsætningen svarer til salgsværdien af årets udførte arbejder (produktionsmetoden). Færdiggørelsesgraden opgøres med udgangspunkt i forbrugte omkostninger i forhold til seneste omkostningsestimat.

Produktionsomkostninger

Produktionsomkostninger omfatter omkostninger, herunder afskrivninger og gager, der afholdes for at opnå årets nettoomsætning. Under produktionsomkostninger indregnes tillige udviklingsomkostninger, der ikke opfylder kriterierne for aktivering, og afskrivning på aktiverede udviklingsomkostninger.

Salgs- og distributionsomkostninger

I salgs- og distributionsomkostninger indregnes omkostninger, der er afholdt til distribution af varer solgt i årets løb og til årets gennemførte salgskampagner m.v. Herunder indregnes omkostninger til salgspersonale, reklame- og udstillingsomkostninger samt afskrivninger.

Administrationsomkostninger

I administrationsomkostninger indregnes omkostninger, der er afholdt i året til ledelse og administration af koncernen, herunder omkostninger til det administrative personale, ledelse, kontorlokaler og kontoromkostninger samt afskrivninger.

Andre driftsindtægter

Andre driftsindtægter indeholder regnskabsposter af sekundær karakter i forhold til virksomhedernes aktivitet, herunder fortjeneste ved afhændelse af immaterielle og materielle anlægsaktiver.

Income statement

Revenue

Revenue is measured at the fair value of the agreed consideration excl. VAT and taxes charged on behalf of third parties. Discounts granted are recognised in revenue.

Revenue from sale of goods

Income from the sale of finished goods, comprising electric meters for reading heat and water consumption is recognised in revenue when transfer of the most significant rewards and risks to the buyer has taken place and provided that the income can be reliably measured and payment is expected to be received.

Revenue from sale of services

Income from the provision of services, comprising service contracts, is recognised in revenue on a basis as the services are provided.

Revenue from systems deliveries

Systems deliveries involving highly customised solutions are recognised in revenue in line with production. Accordingly, revenue corresponds to the selling price of work performed during the year (the percentage of completion method).

The stage of completion is made up based on the used costs compared to the latest cost estimate.

Production costs

Production costs comprise costs, including depreciation and amortisation and salaries, incurred in generating the revenue for the year. Production costs also comprise research and development costs that do not qualify for capitalisation and amortisation of capitalised development costs.

Sales and distribution costs

Costs incurred in distributing goods sold during the year and in conducting sales campaigns, etc., during the year are recognised as distribution costs. Also, costs relating to sales staff, advertising, exhibitions and depreciation are recognised as distribution costs.

Administrative expenses

Administrative expenses comprise expenses incurred during the year for group management and administration, including expenses for administrative staff, management, office premises and office expenses, and depreciation.

Other operating income

Other operating income contains items of secondary character in relation to the activity of the companies, including gains at disposal of intangible assets and property, plant and equipment.

Noter/Notes

Andre driftsomkostninger

Andre driftsomkostninger indeholder regnskabsposter af sekundær karakter i forhold til virksomhedernes aktivitet, herunder tab ved afhændelse af immaterielle og materielle anlægsaktiver.

Resultat af kapitalandele i dattervirksomheder

modervirksomhedens resultatopgørelse indregnes den forholds- mæssige andel af de enkelte dattervirksomheders resultat efter skat efter fuld eliminering af intern avance/tab.

Finansielle indtægter og omkostninger

Finansielle indtægter og omkostninger indeholder renter, kurs- gevinster og tab vedrørende gæld og transaktioner i fremmed valuta, amortisering af finansielle aktiver og forpligtelser samt tillæg og godtgørelser under a conto skatteordningen m.v.

Skat af årets resultat

Moderselskabet er omfattet af de danske regler om tvungen sambeskatning af OK a.m.b.a.-koncernens danske dattervirksomheder. Danske dattervirksomheder indgår i sambeskatningen fra det tidspunkt, hvor de indgår i konsolideringen i koncernregnskabet, og frem til det tidspunkt, hvor de udgår fra konsolideringen.

Moderselskabet OK a.m.b.a. er administrationsselskab for sambeskatningen og afregner som følge heraf alle betalinger af selskabsskat med skattemyndighederne.

Den aktuelle danske selskabsskat fordeles ved afregning af sambeskatningsbidrag mellem de sambeskattede virksomheder i forhold til disses skattepligtige indkomster. I tilknytning hertil modtager virksomheder med skattemæssigt underskud sambeskatningsbidrag fra virksomheder, der har kunnet anvende dette underskud til nedsættelse af eget skattemæssigt overskud.

Årets skat, der består af årets sambeskatningsbidrag og ændring i udskudt skat – herunder som følge af ændring i skattesats – indregnes i resultatopgørelsen med den del, der kan henføres til årets resultat, og direkte i egenkapitalen med den del, der kan henføres til posteringer direkte i egenkapitalen.

Other operating expenses

Other operating expenses contain items of secondary character in relation to the activity of the companies, including losses at disposal of intangible assets and property, plant and equipment.

Profits/losses from investments in subsidiaries

The proportionate share of the results after tax of the individual subsidiaries is recognised in the income statement of the parent company after full elimination of intra-group profits/losses.

Financial income and expenses

Financial income and expenses comprise interest income and expense, gains and losses in respect of payables and transactions denominated in foreign currencies, amortisation of financial assets and liabilities as well as surcharges and refunds under the on-account tax scheme etc.

Tax on profit for the year

The Parent Company is covered by the Danish rules on compulsory joint taxation of the OK a.m.b.a. Group's Danish subsidiaries. Danish subsidiaries form part of the joint taxation from the date on which they are included in the consolidated financial statements and up to the date on which they exit the consolidation.

The parent company, OK a.m.b.a., is the administrative company for the joint taxation and consequently settles all corporation tax payments with the tax authorities.

The current Danish corporation tax is allocated by the settlement of joint taxation contributions between the jointly taxed enterprises in proportion to their taxable income. In this relation, enterprises with tax loss carryforwards receive joint taxation contributions from enterprises that have used these losses to reduce their own taxable profits.

Tax for the year comprises joint taxation contributions for the year and changes in deferred tax for the year – due to changes in the tax rate. The tax expense relating to the profit/loss for the year is recognised in the income statement, and the tax expense relating to amounts directly recognised in equity is recognised directly in equity.



Digitalisering
giver målbare resultater/
Digitalisation
provides measurable results

En investering i intelligente varmemålere og en fjernaflæst netværksløsning har skabt værdifulde resultater for Assens Fjernvarme. Med hyppige data og målrettet dataanalyse har forsyningen været i stand til at sænke temperaturen i nettet med 6-8 grader, reducere ledningstabet med 12 % og den årlige varmeproduktion med 2,5 %.

An investment in smart heat meters and a remotely read network solution has produced valuable results for Assens Fjernvarme. With frequent data and targeted data analysis, the utility has been able to reduce the distribution network temperature by 6-8 degrees, reduce the pipeline losses by 12 % and the annual heat production by 2.5 %.

Noter/Notes

Balancen

Immaterielle anlægsaktiver

Aktiverede udviklingsomkostninger måles til kostpris med fradrag af akkumulerede afskrivninger. Kostprisen omfatter omkostninger, gager og afskrivninger, der direkte og indirekte kan henføres til selskabets udviklingsaktiviteter. Aktiverede udviklingsomkostninger afskrives lineært efter færdiggørelsen af udviklingsarbejdet over den vurderede økonomiske brugstid. Afskrivningsperioden udgør 3-5 år.

Materielle anlægsaktiver

Grunde og bygninger, tekniske anlæg og maskiner samt andre anlæg, driftsmateriel og inventar måles til kostpris med fradrag af akkumulerede af- og nedskrivninger. Der afskrives ikke på grunde.

Kostprisen omfatter anskaffelsesprisen samt omkostninger direkte tilknyttet anskaffelsen indtil det tidspunkt, hvor aktivet er klar til brug. For egenfremstillede aktiver omfatter kostprisen direkte og indirekte omkostninger til materialer, komponenter, underleverandører og løn.

Kostprisen på et samlet aktiv opdeles i separate bestanddele, der afskrives hver for sig, hvis brugstiden på de enkelte bestanddele er forskellig.

For finansielle leasingkontrakter opgøres kostprisen til laveste værdi af dagsværdi og nutidsværdien af de fremtidige leasingydelse. Ved beregning af nutidsværdien anvendes leasingaftalens interne rentefod, som diskoneringsfaktor eller leasingtagers alternative lånerente.

Der foretages lineære afskrivninger over den forventede brugstid, baseret på følgende vurdering af aktivernes forventede brugstider:

Bygninger	10-70 år
Tekniske anlæg	5 år
Andre anlæg, driftsmateriel og inventar	3-7 år

Værdiforringelse af immaterielle og materielle anlægsaktiver samt kapitalandele

Den regnskabsmæssige værdi af immaterielle og materielle anlægsaktiver samt kapitalandele vurderes årligt for indikationer på værdiforringelse, ud over det som udtrykkes ved afskrivning.

Foreligger der indikationer på værdiforringelse foretages nedskrivningstest af hvert enkelt aktiv henholdsvis gruppe af aktiver.

Balance sheet

Intangible assets

Capitalised development costs are measured at cost less accumulated amortisation. Development costs comprise costs, salaries and amortisation directly or indirectly attributable to the Company's development activities. Capitalised development costs are amortised on a straight-line basis after the completion of the development work over the estimated useful life. The amortisation period is 3-5 years.

Property, plant and equipment

Land and buildings, plant and machinery and fixtures and fittings, as well as other plant and equipment are measured at cost less accumulated depreciation and impairment losses. Land is not depreciated.

Cost comprises the purchase price and any costs directly attributable to the acquisition until the date on which the asset is available for use. The cost of self-constructed assets comprises direct and indirect costs of materials, components, subsuppliers as well as wages and salaries.

The cost prices of a complete asset is split into separate items, each depreciated separately, if the expected useful lives on each separate item differs.

The cost of assets held under finance leases is recognised at the lower of the fair value of the assets and the present value of the future lease payments. For the calculation of the net present value, the interest rate implicit in the lease or the incremental borrowing rate is used as discount rate.

Depreciation is provided on a straight-line basis over the expected useful lives of the assets. The expected useful lives are as follows:

Buildings	10-70 years
Plant and machinery	5 years
Fixtures and fittings, other plant and equipment	3-7 years

Intangible and tangible fixed assets and investments

The carrying amount of intangible assets and property, plant and equipment and investments is subject to an annual test for indications of impairment other than the decrease in value reflected by amortisation or depreciation.

Impairment tests are conducted of individual assets or groups of assets when there is an indication that they may be impaired.

Noter/Notes

Kapitalandele i dattervirksomheder

Kapitalandele i dattervirksomheder måles efter den indre værdis metode. Kapitalandele i dattervirksomheder måles til den forholdsmæssige andel af virksomhedernes indre værdi opgjort efter koncernens regnskabspraksis med fradrag eller tillæg af urealiserede koncerninterne avancer og tab og med tillæg eller fradrag af resterende værdi af positiv eller negativ goodwill opgjort efter overtagelsesmetoden.

Kapitalandele i dattervirksomheder med regnskabsmæssig negativ indre værdi måles til 0 kr., og et eventuelt tilgodehavende hos disse virksomheder nedskrives det omfang, tilgodehavendet er uerholdeligt. I det omfang modervirksomheden har en retlig eller faktisk forpligtelse til at dække en underbalance, der overstiger tilgodehavendet, indregnes det resterende beløb under hensatte forpligtelser.

Nettoopskrivning af kapitalandele i dattervirksomheder vises som reserve for nettoopskrivning efter den indre værdis metode i egenkapitalen i det omfang, den regnskabsmæssige værdi overstiger kostprisen.

Varebeholdninger

Varebeholdninger måles til kostpris efter FIFO-metoden. Er nettorealiseringsværdien lavere end kostprisen, nedskrives til denne lavere værdi.

Kostpris for handelsvarer samt råvarer og hjælpematerialer omfatter anskaffelsespris med tillæg af hjemtagelsesomkostninger.

Kostpris for fremstillede færdigvarer samt varer under fremstilling omfatter kostpris for råvarer, hjælpematerialer, direkte løn og indirekte produktionsomkostninger. Indirekte produktionsomkostninger indeholder indirekte materialer og løn samt vedligeholdelse af og afskrivning på de i produktionsprocessen benyttede maskiner, fabriksbygninger og udstyr samt omkostninger til fabriksadministration. Låneomkostninger indregnes ikke.

Tilgodehavender

Tilgodehavender måles til amortiseret kostpris. Der nedskrives til imødegåelse af forventede tab.

Salgsværdi af systemleverancer

Salgsværdien af systemleverancer måles til salgsværdien af det udførte arbejde. Salgsværdien måles på baggrund af færdiggørelsesgraden på balancedagen og de samlede forventede indtægter på det enkelte igangværende arbejde.

Den enkelte systemleverance indregnes i balancen under tilgodehavender eller gældsforpligtelser. Nettoaktiver udgøres af summen af de systemleverancer, hvor salgsværdien af det udførte arbejde overstiger acontofaktureringer. Nettoforpligtelser udgøres af summen af de systemleverancer, hvor acontofaktureringer overstiger salgsværdien.

Investments in subsidiaries

Investments in subsidiaries are measured in accordance with the equity method. Investments in subsidiaries are measured at the proportionate share of the enterprises' net asset values calculated in accordance with the group's accounting policies minus or plus unrealised intra-group profits and losses and plus or minus any residual value of positive or negative goodwill determined in accordance with the purchase method.

Investments in subsidiaries with negative net asset values are measured at DKK 0 (nil), and any amounts owed by such enterprises are written down if the amount owed is irrecoverable. If the parent company has a legal or constructive obligation to cover a deficit that exceeds the amount owed, the remaining amount is recognised under provisions.

Net revaluation of investments in subsidiaries is transferred to the reserve for net revaluation according to the equity method in equity to the extent that the carrying amount exceeds the cost of acquisition.

Inventories

Inventories are measured at cost in accordance with the FIFO method. Where the net realisable value is lower than cost, inventories are written down to this lower value.

Goods for resale and raw materials and consumables are measured at cost, comprising purchase price plus delivery costs.

Finished goods and work in progress are measured at cost, comprising the cost of raw materials, consumables, direct wages and salaries and indirect production overheads. Indirect production overheads comprise indirect materials and wages and salaries as well as the maintenance and depreciation of production machinery, buildings and equipment as well as factory administration. Borrowing costs are not recognised.

Receivables

Receivables are measured at amortised cost. Write-down is made for bad debt losses.

Selling price of systems deliveries

The selling price of systems deliveries is measured at the selling price of the work performed. The selling price is measured by reference to the stage of completion at the balance sheet date and total expected income from the individual work in progress.

Individual systems deliveries are recognised in the balance sheet under either receivables or payables. Net assets are determined as the sum of systems deliveries where the selling price of the work performed exceeds progress billings. Net liabilities are determined as the sum of systems deliveries where progress billings exceed the selling price.

Noter/Notes

Egenkapital – udbytte

Foreslået udbytte indregnes som en forpligtelse på tidspunktet for vedtagelse på den ordinære generalforsamling (deklareringstidspunktet). Udbytte, som forventes udbetalt for året, vises som en særskilt post under egenkapitalen.

Reserve for nettoopskrivning efter den indre værdis metode

Reserve for nettoopskrivning efter indre værdi omfatter nettoopskrivning af kapitalandele i datter- og associerede virksomheder i forhold til kostpris. Reserven kan elimineres ved underskud, realisation af kapitalandele eller ændring i regnskabsmæssige skøn. Reserven kan ikke indregnes med et negativt beløb.

Reserve for udviklingsomkostninger

Reserve for udviklingsomkostninger omfatter indregnede udviklingsomkostninger. Reserven kan ikke benyttes til udbytte eller dækning af underskud. Reserven reduceres eller opløses, hvis de indregnede udviklingsomkostninger afskrives eller udgår af virksomhedens drift. Dette sker ved overførsel direkte til egenkapitalens frie reserver.

Selskabsskat og udskudt skat

Skyldige og tilgodehavende sambeskatningsbidrag indregnes i balancen under tilgodehavender hos eller gæld til tilknyttede virksomheder.

Udskudt skat måles efter den balanceorienterede gældsmetode af alle midlertidige forskelle mellem regnskabsmæssig og skattemæssig værdi af aktiver og forpligtelser. I de tilfælde, hvor opgørelse af skatteværdien kan foretages efter forskellige beskatningsregler, måles udskudt skat på grundlag af den af ledelsen planlagte anvendelse af aktiver henholdsvis afvikling af forpligtelsen.

Udskudte skatteaktiver, herunder skatteværdien af fremførselsberettigede skattemæssige underskud, indregnes med den værdi, hvortil de forventes at blive anvendt, enten ved udligning i skat af fremtidig indtjening eller ved modregning i udskudte skatteforpligtelser inden for samme juridiske skatteenhed og jurisdiktion.

Andre hensatte forpligtelser

Andre hensatte forpligtelser omfatter forventede omkostninger til garantiforpligtelser, kontraktlige forpligtelser, tab på systemleverancer, uafdækkede pensionsforpligtelser m.v.

Finansielle gældsforpligtelser

Finansielle gældsforpligtelser, måles til amortiseret kostpris. I finansielle forpligtelser indregnes også den kapitaliserede restleasingforpligtelse på finansielle leasingskontrakter.

Øvrige gældsforpligtelser

Øvrige gældsforpligtelser måles til nettorealiseringsværdi.

Equity – dividends

Proposed dividends are recognised as a liability at the date on which they are adopted at the annual general meeting (declaration date). The expected dividend payment for the year is disclosed as a separate item under equity.

Reserve for net revaluation according to the equity method

Net revaluation of investments in subsidiaries and associates is recognised at cost in the reserve for net revaluation according to the equity method. The reserve may be eliminated in case of losses, realisation of investments or a change in accounting estimates. The reserve cannot be recognised at a negative amount.

Reserve for development costs

Reserve for development costs comprises included development costs. The reserve cannot be used for dividends or to cover losses. The reserve is reduced or liquidated if the included development costs are depreciated or are removed from the Company's operation. This takes place by transferring directly to the free equity reserves.

Corporation tax and deferred tax

Joint taxation contributions payable and receivable are recognised in the balance sheet as amounts owed to/by group enterprises.

Deferred tax is measured using the balance sheet liability method on all temporary differences between the carrying amount and the tax value of assets and liabilities. Where alternative tax rules can be applied to determine the tax base, deferred tax is measured based on the planned use of the asset or settlement of the liability respectively.

Deferred tax assets, including the tax value of tax loss carryforwards, are recognised at the expected value of their utilisation, either as a set-off against tax on future income or as a setoff against deferred tax liabilities in the same legal tax entity and jurisdiction.

Other provisions

Provisions comprise anticipated costs related to warranties, contractual obligations, losses on systems deliveries, unfunded pension obligations, etc.

Financial liabilities

Financial liabilities are measured at amortised cost.

Financial liabilities also include the capitalised residual obligation on finance leases.

Other liabilities

Other liabilities are measured at net realisable value.

Noter/Notes

Pengestrømsopgørelse

Pengestrømsopgørelsen viser koncernens pengestrømme fordelt på drifts-, investerings- og finansierings-aktivitet for året, årets forskydning i likvider samt koncernens likvider ved årets begyndelse og slutning.

Likviditetsvirkningen af køb og salg af virksomheder vises separat under pengestrømme fra investeringsaktivitet.

I pengestrømsopgørelsen indregnes pengestrømme vedrørende købte virksomheder fra anskaffelsestidspunktet, og pengestrømme vedrørende solgte virksomheder indregnes frem til salgstidspunktet.

Pengestrøm fra driftsaktivitet

Pengestrømme fra driftsaktivitet opgøres som årets resultat reguleret for ikke kontante driftsposter, ændring i driftskapital samt betalt selskabsskat.

Pengestrøm fra investeringsaktivitet

Pengestrømme fra investeringsaktivitet omfatter betaling i forbindelse med køb og salg af virksomheder og aktivitet samt køb og salg af immaterielle, materielle og finansielle anlægsaktiver.

Pengestrøm fra finansieringsaktivitet

Pengestrømme fra finansieringsaktivitet omfatter ændringer i størrelse eller sammensætning af selskabets aktiekapital og omkostninger forbundet hermed samt optagelse af lån, afdrag på rentebærende gæld samt betaling af udbytte til selskabsdeltagere. Endvidere indgår ændringer i benyttelse af cash pool samarbejde med OK a.m.b.a.

Segmentoplysninger

Der gives oplysninger på forretningssegmenter og geografiske markeder. Segmentoplysningerne følger koncernens regnskabspraksis, risici og interne styring.

Cash flow statement

The cash flow statement shows the Group's cash flows from operating, investing and financing activities for the year, the year's changes in cash and cash equivalents as well as the Group's cash and cash equivalents at the beginning and end of the year.

The cash flow effect of acquisitions and disposals of enterprises is shown separately in cash flows from investing activities.

Cash flows from acquisitions of enterprises are recognised in the cash flow statement from the date of acquisition. Cash flows from disposals of enterprises are recognised up until the date of disposal.

Cash flows from operating activities

Cash flows from operating activities are calculated as the share of the profit/loss adjusted for non-cash operating items, changes in working capital and corporation tax paid.

Cash flows from investing activities

Cash flows from investing activities comprise payments in connection with acquisitions and disposals of enterprises and activities and of intangible assets, property, plant and equipment and investments.

Cash flows from financing activities

Cash flows from financing activities comprise changes in the size or composition of the Company's share capital and related costs as well as the raising of loans, repayment of interest-bearing debt and payment of dividends to shareholders. Furthermore, changes in the usage of cash pool cooperation with OK a.m.b.a. are included.

Segment information

Information is provided on business segments and geographical markets. Segment information is based on the Group's accounting policies, risks and internal financial management.

Think forward

Kamstrup A/S

Industrivej 28, Stilling
DK-8660 Skanderborg
T: +45 89 93 10 00
F: +45 89 93 10 01
info@kamstrup.dk
kamstrup.com