

• —————

Årsrapport/
Annual report

20

20

Godkendt på generalforsamlingen den/
Approved at the annual general meeting on 12-03-2021

Dirigent/Chairman

Kamstrup A/S
Industrivej 28, Stilling
DK-8660 Skanderborg
CVR-no. 21 24 81 18



Udtalelse fra CEO/ Statement from the CEO

2020 var et udfordrende år for hele verden, også for Kamstrup. Selvom det har været et år præget af usikkerhed, så har vi i Kamstrup oplevet, at det øgede virtuelle samarbejde på tværs af landegrænser og tidszoner har medført, at vi er kommet tættere på hinanden. Vi har løbende sikret de nødvendige restriktioner for at beskytte vores samfund, og vi har fundet nye måder at arbejde sammen med kunder og partnere. Det har været forretning udover det sædvanlige, og vi sætter stor pris på den støtte, der har været for at holde hjulene i gang hos vores kunder, partnere og medarbejdere.

Vores kunder efterspørger i stadig højere grad intelligente løsninger, der bidrager til at revolutionere forsyningen af rent vand og energi. Vi oplever, at der er behov for at få bedre indsigt i, hvad der sker i distributionsnetværket. Ved at digitalisere forsyningen og indsamle data og viden, er det muligt at reducere vandspild og øge energieffektiviteten i endnu større udstrækning.

I løbet af det seneste år har vi indgået samarbejde med kunder og partnere, hvor vi sammen sætter nye standarder for hvor meget værdi, vi kan få ud af innovativ ny teknologi. Samtidig har vi holdt fast i et højt investeringsniveau, hvad angår udvikling, og det vil vi fortsætte med fremover. Innovation driver os fremad, både Kamstrup og vores kunder. Med innovative partnerskaber kan vi udvikle bæredygtige løsninger, der sætter et markant aftryk i samfund rundt om i verden.

2020 was a challenging year for the entire world, also for Kamstrup. Even though it has been a year marked by uncertainty, we have in Kamstrup experienced that the increased collaboration across borders and time zones has resulted in us getting closer to each other. We have on an ongoing basis ensured the necessary restrictions in protecting our community, and we have found new ways of working together with customers and partners. It has been business beyond usual, and we highly appreciate the support there has been in keeping the wheels turning for our customers, partners and employees.

We experience to an increasing degree that our customers ask for intelligent solutions contributing to revolutionising the supply of clean water and energy. There is a need for gaining better insight into what happens in the distribution network. By digitalising the supply and collecting data and knowledge, it is possible to reduce water waste and increase the energy efficiency to an even larger extent.

During the past year, we have entered into collaboration with customers and partners where we together set new standards for how much value we can get out of innovative new technology. At the same time, we have kept a high level of investment in terms of development, and we will continue keeping this level in the future. Innovation drives us forward, both Kamstrup and our customers. With innovative partnerships, we can develop sustainable solutions that put a significant mark on societies around the world.

Kim Lehmann, CEO

Indholdsfortegnelse/ Contents

Ledelsespåtegning/ Statement by the board	5
Den uafhængige revisors revisionspåtegning/ Independent auditor's report	6
Selskabsoplysninger/ Company details	10
Koncernoversigt/ Group chart	11
Hoved- og nøgletal for koncernen/ Financial highlights of the group	12
Beretning/ Operating review	14
Resultatopgørelse/ Income statement	19
Balance/ Balance sheet	20
Egenkapitalopgørelse/ Equity statement	22
Pengestrømsopgørelse/ Cash flow statement	25
Noter – herunder anvendt regnskabspraksis/ Notes – including applied accounting policy	26

Dette dokument indeholder en oversættelse af den originale danske tekst. I tilfælde af uoverensstemmelse mellem den originale danske tekst og oversættelsen er den originale danske tekst gældende.

The English text is a translation of the original Danish text. The original Danish text is the governing text for all purposes, and in case of any discrepancy, the Danish wording is applicable.



**VORES FORMÅL/
OUR PURPOSE**

Vi sikrer rent vand og ren energi til flest mulige mennesker/*We ensure clean water and energy to a maximum number of people.*

**VORES AMBITION/
OUR AMBITION**

Vi revolutionerer forsyningen af rent vand og ren energi gennem intelligens/*We revolutionise the supply of clean water and energy through intelligence.*

**VORES VÆRDIER/
OUR VALUES**

- Inspire
- Lead
- Deliver



Ledelsespåtegning/ Statement by the board

Bestyrelse og direktion har dags dato behandlet og godkendt årsrapporten for regnskabsåret 1. januar – 31. december 2020 for Kamstrup A/S.

Årsrapporten er aflagt i overensstemmelse med årsregnskabsloven.

Det er vores opfattelse, at koncernregnskabet og årsregnskabet giver et retvisende billede af koncernens og moderselskabets aktiver, passiver og finansielle stilling pr. 31. december 2020 samt af resultatet af koncernens og moderselskabets aktiviteter og koncernens pengestrømme for regnskabsåret 1. januar – 31. december 2020.

Det er endvidere vores opfattelse, at ledelsesberetningen indeholder en retvisende redegørelse for udviklingen i koncernens og moderselskabets aktiviteter og økonomiske forhold, årets resultat og af koncernens og moderselskabets finansielle stilling.

Årsrapporten indstilles til generalforsamlingens godkendelse.

The Board of Directors and the Executive Board have today discussed and approved the annual report of Kamstrup A/S for the financial year 1 January – 31 December 2020.

The annual report has been prepared in accordance with the Danish Financial Statements Act.

It is our opinion that the consolidated financial statements and the Parent Company's financial statements give a true and fair view of the Group's and the Parent Company's financial position at 31 December 2020 and of the results of the Group's and the Parent Company's operations and consolidated cash flows for the financial year 1 January – 31 December 2020.

Further, in our opinion, the Management's review gives a fair review of the development in the Group's and the Parent Company's operations and financial matters and the results of the Group's and the Parent Company's operations and financial position.

We recommend that the annual report be approved at the annual general meeting.

Stilling, den 12. marts 2021/Stilling, 12 March 2021

Direktion/Executive Board:

Kim Lehmann

Administrerende direktør/CEO

Henrik Rom

Økonomidirektør/CFO

Bestyrelse/Board of Directors:

Jørgen Wisborg

Formand/Chairman

Flemming Rasmussen

Næstformand/Vice-chairman

Erik Larsen

Bestyrelsesmedlem/
Board member

Humphrey Lau

Bestyrelsesmedlem/
Board member

Dan Korsgaard

Bestyrelsesmedlem/
Board member

Tina Amdisen

Medarbejderrepræsentant/
Employee representative

Anja Borg

Medarbejderrepræsentant/
Employee representative

Jimmy Sihm

Medarbejderrepræsentant/
Employee representative

Den uafhængige revisors revisionspåtegning/ Independent auditor's report

Til kapitalejerne i Kamstrup A/S

Konklusion

Vi har revideret koncernregnskabet og årsregnskabet for Kamstrup A/S for regnskabsåret 1. januar – 31. december 2020, der omfatter resultatopgørelse, balance, egenkapitalopgørelse og noter, herunder anvendt regnskabspraksis, for såvel koncernen som selskabet, samt pengestrømsopgørelse for koncernen. Koncernregnskabet og årsregnskabet udarbejdes efter årsregnskabsloven.

Det er vores opfattelse, at koncernregnskabet og årsregnskabet giver et retvisende billede af koncernens og selskabets aktiver, passiver og finansielle stilling pr. 31. december 2020 samt af resultatet af koncernens og selskabets aktiviteter og koncernens pengestrømme for regnskabsåret 1. januar – 31. december 2020 i overensstemmelse med årsregnskabsloven.

Grundlag for konklusion

Vi har udført vores revision i overensstemmelse med internationale standarder om revision og de yderligere krav, der er gældende i Danmark. Vores ansvar ifølge disse standarder og krav er nærmere beskrevet i revisionspåtegningens afsnit *Revisors ansvar for revisionen af koncernregnskabet og årsregnskabet* (herefter benævnt *regnskaberne*). Det er vores opfattelse, at det opnåede revisionsbevis er tilstrækkeligt og egnet som grundlag for vores konklusion.

Uafhængighed

Vi er uafhængige af koncernen i overensstemmelse med internationale etiske regler for revisorer (IESBA's etiske regler) og de yderligere krav, der er gældende i Danmark, ligesom vi har opfyldt vores øvrige etiske forpligtelser i henhold til disse regler og krav.

To the shareholders of Kamstrup A/S

Opinion

We have audited the consolidated financial statements and the financial statements of Kamstrup A/S for the financial year 1 January – 31 December 2020, which comprise income statement, balance sheet, statement of changes in equity and notes, including accounting policies, for the Group and the Parent Company, and a consolidated cash flow statement. The consolidated financial statements and the parent company financial statements are prepared in accordance with the Danish Financial Statements Act.

In our opinion, the consolidated financial statements and the Parent Company financial statements give a true and fair view of the financial position of the Group and the Parent Company at 31 December 2020 and of the results of the Group's and the Parent Company's operations as well as the consolidated cash flows for the financial year 1 January – 31 December 2020 in accordance with the Danish Financial Statements Act.

Basis for opinion

We conducted our audit in accordance with International Standards on Auditing (ISAs) and additional requirements applicable in Denmark. Our responsibilities under those standards and requirements are further described in the "Auditor's responsibilities for the audit of the consolidated financial statements and the parent company financial statements" (hereinafter collectively referred to as "the financial statements") section of our report. We believe that the audit evidence we have obtained is sufficient and appropriate to provide a basis for our opinion.

Independence

We are independent of the Group in accordance with the International Ethics Standards Board for Accountants' Code of Ethics for Professional Accountants (IESBA Code) and additional requirements applicable in Denmark, and we have fulfilled our other ethical responsibilities in accordance with these rules and requirements.

Ledelsens ansvar for regnskaberne

Ledelsen har ansvaret for udarbejdelsen af et koncernregnskab og et årsregnskab, der giver et retvisende billede i overensstemmelse med årsregnskabsloven. Ledelsen har endvidere ansvaret for den interne kontrol, som ledelsen anser for nødvendig for at udarbejde regnskaberne uden væsentlig fejlinformation, uanset om denne skyldes besvigelser eller fejl.

Ved udarbejdelsen af regnskaberne er ledelsen ansvarlig for at vurdere koncernens og selskabets evne til at fortsætte driften; at oplyse om forhold vedrørende fortsat drift, hvor dette er relevant; samt at udarbejde regnskaberne på grundlag af regnskabsprincippet om fortsat drift, medmindre ledelsen enten har til hensigt at likvidere koncernen eller selskabet, indstille driften eller ikke har andet realistisk alternativ end at gøre dette.

Revisors ansvar for revisionen af regnskaberne

Vores mål er at opnå høj grad af sikkerhed for, om regnskaberne som helhed er uden væsentlig fejlinformation, uanset om denne skyldes besvigelser eller fejl, og at afgive en revisionspåtegning med en konklusion. Høj grad af sikkerhed er et højt niveau af sikkerhed, men er ikke en garanti for, at en revision, der udføres i overensstemmelse med internationale standarder om revision og de yderligere krav, der er gældende i Danmark, altid vil afdække væsentlig fejlinformation, når sådan findes. Fejlinformationer kan opstå som følge af besvigelser eller fejl og kan betragtes som væsentlige, hvis det med rimelighed kan forventes, at de enkeltvis eller samlet har indflydelse på de økonomiske beslutninger, som regnskabsbrugere træffer på grundlag af regnskaberne.

Som led i en revision, der udføres i overensstemmelse med internationale standarder om revision og de yderligere krav, der er gældende i Danmark, foretager vi faglige vurderinger og opretholder professionel skepsis under revisionen.

Management's responsibilities for the financial statements

Management is responsible for the preparation of consolidated financial statements and parent company financial statements that give a true and fair view in accordance with the Danish Financial Statements Act and for such internal control as Management determines is necessary to enable the preparation of financial statements that are free from material misstatement, whether due to fraud or error.

In preparing the financial statements, Management is responsible for assessing the Group's and the Parent Company's ability to continue as a going concern, disclosing, as applicable, matters related to going concern and using the going concern basis of accounting in preparing the financial statements unless Management either intends to liquidate the Group or the Parent Company or to cease operations, or has no realistic alternative but to do so.

Auditor's responsibilities for the audit of the financial statements

Our objectives are to obtain reasonable assurance as to whether the financial statements as a whole are free from material misstatement, whether due to fraud or error, and to issue an auditor's report that includes our opinion. Reasonable assurance is a high level of assurance, but is not a guarantee that an audit conducted in accordance with ISAs and additional requirements applicable in Denmark will always detect a material misstatement when it exists. Misstatements can arise from fraud or error and are considered material if, individually or in the aggregate, they could reasonably be expected to influence the economic decisions of users taken on the basis of the financial statements.

As part of an audit conducted in accordance with ISAs and additional requirements applicable in Denmark, we exercise professional judgement and maintain professional scepticism throughout the audit.

Herudover:

- Identificerer og vurderer vi risikoen for væsentlig fejl-information i regnskaberne, uanset om denne skyldes besvigelser eller fejl, udformer og udfører revisionshandlinger som reaktion på disse risici samt opnår revisionsbevis, der er tilstrækkeligt og egnet til at danne grundlag for vores konklusion. Risikoen for ikke at opdage væsentlig fejlinformation forårsaget af besvigelser er højere end ved væsentlig fejlinformation forårsaget af fejl, idet besvigelser kan omfatte sammensværgelser, dokumentfalsk, bevidste udeladelser, vildledning eller tilsidesættelse af intern kontrol.
- Opnår vi forståelse af den interne kontrol med relevans for revisionen for at kunne udforme revisionshandlinger, der er passende efter omstændighederne, men ikke for at kunne udtrykke en konklusion om effektiviteten af koncernens og selskabets interne kontrol.
- Tager vi stilling til, om den regnskabspraksis, som er anvendt af ledelsen, er passende, samt om de regnskabsmæssige skøn og tilknyttede oplysninger, som ledelsen har udarbejdet, er rimelige.
- Konkluderer vi, om ledelsens udarbejdelse af regnskaberne på grundlag af regnskabsprincippet om fortsat drift er passende, samt om der på grundlag af det opnåede revisionsbevis er væsentlig usikkerhed forbundet med begivenheder eller forhold, der kan skabe betydelig tvivl om koncernens og selskabets evne til at fortsætte driften. Hvis vi konkluderer, at der er en væsentlig usikkerhed, skal vi i vores revisionspåtegning gøre opmærksom på oplysninger herom i regnskaberne eller, hvis sådanne oplysninger ikke er tilstrækkelige, modificere vores konklusion. Vores konklusion er baseret på det revisionsbevis, der er opnået frem til datoen for vores revisionspåtegning. Fremtidige begivenheder eller forhold kan dog medføre, at koncernen og selskabet ikke længere kan fortsætte driften.
- Tager vi stilling til den samlede præsentation, struktur og indhold af regnskaberne, herunder noteoplysningerne, samt om regnskaberne afspejler de underliggende transaktioner og begivenheder på en sådan måde, at der gives et retvisende billede heraf.
- Opnår vi tilstrækkeligt og egnet revisionsbevis for de finansielle oplysninger for virksomhederne eller forretningsaktiviteterne i koncernen til brug for at udtrykke en konklusion om koncernregnskabet. Vi er ansvarlige for at lede, føre tilsyn med og udføre koncernrevisionen. Vi er eneansvarlige for vores revisionskonklusion.

Vi kommunikerer med den øverste ledelse om bl.a. det planlagte omfang og den tidsmæssige placering af revisionen samt betydelige revisionsmæssige observationer, herunder eventuelle betydelige mangler i intern kontrol, som vi identificerer under revisionen.

We also:

- *Identify and assess the risks of material misstatement of the financial statements, whether due to fraud or error, design and perform audit procedures responsive to those risks and obtain audit evidence that is sufficient and appropriate to provide a basis for our opinion. The risk of not detecting a material misstatement resulting from fraud is higher than for one resulting from error, as fraud may involve collusion, forgery, intentional omissions, misrepresentations or the override of internal control.*
- *Obtain an understanding of internal control relevant to the audit in order to design audit procedures that are appropriate in the circumstances, but not for the purpose of expressing an opinion on the effectiveness of the Group's and the Parent Company's internal control.*
- *Evaluate the appropriateness of accounting policies used and the reasonableness of accounting estimates and related disclosures made by Management.*
- *Conclude on the appropriateness of Management's use of the going concern basis of accounting in preparing the financial statements and, based on the audit evidence obtained, whether a material uncertainty exists related to events or conditions that may cast significant doubt on the Group's and the Parent Company's ability to continue as a going concern. If we conclude that a material uncertainty exists, we are required to draw attention in our auditor's report to the related disclosures in the financial statements or, if such disclosures are inadequate, to modify our opinion. Our conclusions are based on the audit evidence obtained up to the date of our auditor's report. However, future events or conditions may cause the Group and the Parent Company to cease to continue as a going concern.*
- *Evaluate the overall presentation, structure and contents of the financial statements, including the note disclosures, and whether the financial statements represent the underlying transactions and events in a manner that gives a true and fair view.*
- *Obtain sufficient appropriate audit evidence regarding the financial information of the entities or business activities within the Group to express an opinion on the consolidated financial statements. We are responsible for the direction, supervision and performance of the group audit. We remain solely responsible for our audit opinion.*

We communicate with those charged with governance regarding, among other matters, the planned scope and timing of the audit and significant audit findings, including any significant deficiencies in internal control that we identify during our audit.

Udtalelse om ledelsesberetningen

Ledelsen er ansvarlig for ledelsesberetningen.

Vores konklusion om regnskaberne omfatter ikke ledelsesberetningen, og vi udtrykker ingen form for konklusion med sikkerhed om ledelsesberetningen.

I tilknytning til vores revision af regnskaberne er det vores ansvar at læse ledelsesberetningen og i den forbindelse overveje, om ledelsesberetningen er væsentligt inkonsistent med regnskaberne eller vores viden opnået ved revisionen eller på anden måde synes at indeholde væsentlig fejlinformation.

Vores ansvar er derudover at overveje, om ledelsesberetningen indeholder krævede oplysninger i henhold til årsregnskabsloven.

Baseret på det udførte arbejde er det vores opfattelse, at ledelsesberetningen er i overensstemmelse med regnskaberne og er udarbejdet i overensstemmelse med årsregnskabslovens krav. Vi har ikke fundet væsentlig fejlinformation i ledelsesberetningen.

Statement on the Management's review

Management is responsible for the Management's review.

Our opinion on the financial statements does not cover the Management's review, and we do not express any form of assurance conclusion thereon.

In connection with our audit of the financial statements, our responsibility is to read the Management's review and, in doing so, consider whether the Management's review is materially inconsistent with the financial statements or our knowledge obtained during the audit, or otherwise appears to be materially misstated.

Moreover, it is our responsibility to consider whether the Management's review provides the information required under the Danish Financial Statements Act.

Based on the work we have performed, we conclude that the Management's review is in accordance with the financial statements and has been prepared in accordance with the requirements of the Danish Financial Statements Act. We did not identify any material misstatement of the Management's review.

Aarhus, den 12. marts 2021/*Aarhus, 12 March 2021*

EY

Godkendt Revisionspartnerselskab/*Chartered Accountancy Partner Company*
CVR-nr./CVR-no. 30 70 02 28

Claus Hammer-Pedersen

statsaut. revisor/
State Authorised Public Accountant
mne21334

Michael Dahl Christiansen

statsaut. revisor/
State Authorised Public Accountant
mne34515

Selskabsoplysninger/ Company details

Kamstrup A/S

Industrivej 28, Stilling
DK-8660 Skanderborg

T: +45 89 93 10 00

F: +45 89 93 10 01

W: kamstrup.com

E: info@kamstrup.com

CVR-nr./CVR-no. 21 24 81 18

Stiftet den 28. august 1931 [grundlagt 1946].

Hjemsted i Skanderborg./

Established on 28 August 1931 [founded in 1946].

Registered office in Skanderborg.

Bestyrelse/Board of Directors

Jørgen Wisborg, formand/*chairman*

Flemming Rasmussen, næstformand/*vice-chairman*

Erik Larsen

Dan Korsgaard

Humphrey Lau

Tina Amdisen

Anja Borg

Jimmy Sihm

Direktion/Executive Board

Kim Lehmann

Henrik Rom

Revision

EY

Godkendt Revisionspartnerselskab/
Chartered Accountancy Partner Company

Værkmestergade 25

DK-8100 Aarhus C

CVR-nr./CVR-no. 30 70 02 28

Generalforsamling/Annual general meeting

Ordinær generalforsamling afholdes 12. marts 2021/
The annual general meeting is to be held on 12 March 2021.

Koncernoversigt/ Group chart



Hoved- og nøgletal for koncernen/ Financial highlights of the group

Mio kr./DKKm	2020	2019	2018	2017	2016
Hovedtal/Key figures					
Nettoomsætning/Revenue	2.283,0	2.396,9	2.391,3	2.095,3	1.739,9
Resultat af ordinær primær drift/Operating profit	174,3	207,6	306,3	321,0	164,9
Resultat af finansielle poster/ Financial income and expenses	-9,4	-5,8	-10,6	-14,1	-2,7
Resultat før skat/Profit before tax	166,5	206,6	296,5	310,6	165,9
Årets resultat/Profit for the year	142,5	168,1	234,8	246,6	124,7
Anlægsaktiver/Non-current assets	1.018,3	1.054,7	902,7	740,0	548,4
Omsætningsaktiver/Current assets	808,4	783,4	888,5	802,0	596,8
Aktiver i alt/Total assets	1.826,8	1.838,1	1.791,2	1.542,0	1.145,2
Aktiekapital/Share capital	14,0	14,0	14,0	14,0	14,0
Egenkapital/Equity	995,8	1.014,0	844,6	687,8	443,0
Hensatte forpligtelser/Provisions	302,7	309,4	264,4	149,9	47,7
Kortfristet gæld/Current liabilities	429,0	454,1	640,6	647,6	591,9
Gældsforpligtelser/Liabilities	528,3	514,7	682,2	704,2	654,6
Investering i materielle anlægsaktiver/ Investments in property, plant and equipment	110,0	197,0	169,5	195,1	230,7
Pengestrøm fra drifts- og investeringsaktivitet/ Cash flows from operating and investing activities	370,9	292,6	49,0	-5,3	-152,4
Nøgletal/Financial ratios					
Overskudsgrad/Operating margin	8	9	13	15	10
Afkastningsgrad/Return on investment	14	18	33	49	32
Likviditetsgrad/Current ratio	188	173	139	124	101
Egenkapitalandel (soliditet)/Solvency ratio	55	55	47	45	39
Egenkapitalforrentning/Return on equity	14	18	31	44	28
Gennemsnitligt antal ansatte/ Average number of employees	1.442	1.438	1.360	1.175	1.066

De i oversigten anførte nøgletal er beregnet således:

Overskudsgrad	$\frac{\text{Resultat af primær drift} \times 100}{\text{Nettoomsætning}}$
Afkastningsgrad	$\frac{\text{Resultat af primær drift} \times 100}{\text{Gennemsnitlig investeret kapital}^*}$
Likviditetsgrad	$\frac{\text{Omsætningsaktiver} \times 100}{\text{Kortfristet gæld}}$
Egenkapitalandel	$\frac{\text{Egenkapital ekskl. minoritetsinteresser, ultimo} \times 100}{\text{Passiver i alt, ultimo}}$
Egenkapitalforrentning	$\frac{\text{Årets resultat efter skat} \times 100}{\text{Gennemsnitlig egenkapital}}$

*Investeret kapital:
Driftsmæssige immaterielle og materielle anlægsaktiver samt nettoarbejdskapital.

The financial ratios are computed as follows:

Operating margin	$\frac{\text{Operating profit} \times 100}{\text{Revenue}}$
Return on investment	$\frac{\text{Operating profit} \times 100}{\text{Average invested capital}^*}$
Current ratio	$\frac{\text{Current assets} \times 100}{\text{Current liabilities}}$
Solvency ratio	$\frac{\text{Equity, excl non-controlling interests year end} \times 100}{\text{Total liabilities, year end}}$
Return on equity	$\frac{\text{Profit for the year after tax} \times 100}{\text{Average equity}}$

*Invested capital:
Operating intangible assets and property, plant and equipment as well as net working capital.

Beretning/Operating review

Hovedaktivitet

Koncernen Kamstrup A/S udvikler, producerer og sælger intelligente energi- og vandmålere, tilhørende aflæsningssystemer, dataanalyseværktøjer og services til forsyningsselskaber og andre brugere i hele verden.

Hovedkontoret ligger i Stilling, syd for Aarhus. Her varetages funktionerne udvikling, administration, salg, marketing, service og produktion. Som grundprincip udvikler virksomheden selv alle sine kerneprodukter og producerer dem på sine højt automatiserede fabrikker i Danmark og USA.

På verdensbasis har Kamstrup afdelinger i: Canada, Chile, Dubai, Estland, Finland, Frankrig, Holland, Indien, Irland, Italien, Kina, Malaysia, Norge, Polen, Rumænien, Rusland, Schweiz, Spanien, Storbritannien, Sverige, Sydafrika, Tjekkiet, Tyskland, USA og Østrig. I øvrige lande sælges og markedsføres via et netværk af distributører og samlet set sælges Kamstrups produkter i 100 lande.

Udviklingen i aktiviteter og økonomiske forhold

Årets resultat

Vores kvalitet og fortsatte høje investeringer i vores produkter og services har bidraget til, at vi i 2020 fortsat oplever en stor interesse og efterspørgsel efter vores produkter og services. COVID-19 har haft en negativ påvirkning på vores salg. Størrelsen heraf har været varierende på forskellige markeder, men har generelt samlet set haft en ikke ubetydelig negativ påvirkning.

Salget af intelligente målere på vand og varme har i 2020 globalt set været præget af moderat vækst, om end væksten er meget forskellig i de enkelte markeder. På markedet for elmålere ser vi et fald i forhold til tidligere år, grundet færdiggørelsen af flere store projekter.

Vores udviklingsaktiviteter er tæt forbundne med markedstendenser og kundebehov, og vi har gennem succesfulde samarbejder udviklet produkter, løsninger og services, der ikke bare øger vores konkurrenceevne, men også bidrager væsentligt til energioptimering, effektivisering og værdiskabelse hos vores kunder. Vi har som følge af vores tætte fokus på teknologiudviklingen valgt at nedskrive nogle ældre produktudviklinger for, at fokusere på nyeste viden.

Vi ekspanderer fortsat på nye markeder gennem egne datterselskaber og gennem et stadigt voksende distributørnetværk.

Principal activities

Kamstrup A/S Group develops, produces and sells smart energy and water meters, relating reading systems, data analysis tools and services to utilities and other users over the entire world.

The head office is located in Stilling, south of Aarhus. Here the functions development, administration, sales, marketing service and production are handled. Generally, Kamstrup develops all its core products and manufactures them on its highly automated factories in Denmark and in the United States.

On a world basis, Kamstrup has set up branches in: Austria, Canada, Chile, China, Czech Republic, Dubai, Estonia, Finland, France, Germany, Great Britain, India, Ireland, Italy, Malaysia, Norway, Poland, Romania, Russia, South Africa, Spain, Sweden, Switzerland, the Netherlands and USA. In other countries, the Company's products are sold and marketed through a network of distributors and overall, Kamstrup's products are sold in 100 countries.

Development in activities and financial position

Profit for the year

Our quality and continued high investment in our products and services have contributed to the continuing strong interest in and demand for our products and services in 2020. COVID-19 has had a negative impact on our sales. The size of this has been varying in different markets, but all in all, the impact has been negative, and not insignificant.

In 2020, the water and heat meter markets have globally experienced moderate growth in the sales of smart meters, even though the growth differs significantly in the individual markets. In the electricity meter market, we see a decline compared to previous years due to the completion of several large projects.

Our development activities are closely linked to market trends and customer needs and through successful collaborations, we have developed products, solutions and services that not only increase our competitiveness but also contribute significantly to the efficiency and value creation of our customers. As a consequence of our close focus on technology development, we have decided to depreciate some old product developments to focus on the newest knowledge.

We continue to expand into new markets through our subsidiaries and through an ever-growing distributor network.

Udviklingen af fremtidens løsninger til optimering af vores kunders drift, energioptimering og vandbesparelse medførte også i 2020 et højt investeringsniveau og en vækst i de faste omkostninger. Denne prioritering forventes at føre til fortsat stigende omsætning og markedsandele i de kommende år, på kort sigt i 2021 forventer højere aktivitetsniveau end i 2020.

Årets resultat er som følge af væksten i omkostninger og investeringer i fremtidens udvikling af Kamstrup som planlagt mindre end sidste år. Årets resultat betragtes som tilfredsstillende, ikke mindst set i lyset af COVID-19.

Markedet og forventninger til fremtiden

Kamstrup oplever fortsat stor interesse for virksomhedens produktprogram og har sikret betydelige ordrer inden for alle segmenter. På koncernniveau forventer vi at omsætningen i 2021 vil ligge på et højere niveau end 2020.

Kamstrup planlægger fortsat at investere i produktudvikling, nye services og ekspansion i nye markeder i de kommende år. Med baggrund heri vil det forventede resultat efter skat i 2021 være positivt og på niveau med 2020.

Risici

Kamstrup producerer, sælger og installerer primært energi- og vandmålere og tilhørende fjernaflæsningssystemer, dataanalyseværktøjer og services. Her ses en stigende efterspørgsel efter de intelligente løsninger, som er Kamstrups kerneområde, ligesom at der for Kamstrup er et geografisk pænt vækstpotentiale.

Der vurderes ikke at være væsentlige generelle risici, når der ses bort fra risikoen ved ikke at være på forkant med den teknologiske udvikling, have høj produktkvalitet og kunne agere i et konkurrencepræget marked. Kamstrups følsomhed over for finansielle risici er begrænset. Behovet for anvendelse af rente- og valutasikringsinstrumenter vurderes løbende og sker alene ud fra kommercielle behov med henblik på sikring af de fremtidige pengestrømme.

Tabrisikoen på kunder søges generelt afdækket via kreditrammer og indhentning af kreditoplysninger og kreditforsikring på nogle markeder.

Kamstrup har en høj kreditværdighed og er rated *Gold AAA* af D&B, hvilket er den højeste rating der kan opnås.

Videnressourcer

Kamstrup har kompetente og veluddannede medarbejdere og har stor fokus på den attraktive arbejdsplads og at medarbejderne er motiverede. Muligheden for fortsat at rekruttere højtuddannede medarbejdere er centralt for Kamstrups fortsatte udvikling såvel i Danmark som internationalt.

The development of future solutions to optimize our customers' operations, energy optimization and water conservation also led to a high level of investment in 2020 and a growth in fixed costs. This priority is expected to lead to continued growth in revenue and market shares in the coming years, in the short term, we expect an higher level of activity in 2021 as in 2020.

As a result of the growth in costs and investments in the future development of Kamstrup, the profit for the year is, as planned, less than last year. The profit for the year is considered satisfactory, especially seen in the light of COVID-19.

Markets and outlook

Kamstrup experiences a continuous high interest in its product portfolio and has secured significant orders in all segments. On group level, we expect that the revenue in 2021 will be at a higher level than in 2020.

Kamstrup plans to continuously invest in product development, new services and expansions in new markets in the coming years. On this background, the result after tax for 2021 is expected to be positive and at the same level as the result of 2020.

Risks

Kamstrup manufactures, sells and installs primarily energy and water meters and relating remote reading systems, data analysis tools and services. Here, there is an increased demand for the smart solutions that constitute Kamstrup's core business as well as a to Kamstrup a geographic growth potential.

No major general risks are deemed to exist when the risk of not being at the forefront with technological development, having a high product quality and by acting in a competitive market is disregarded. Kamstrup's sensitivity to financial risks is limited. The need for interest-rate and currency hedging instruments is assessed regularly and the instruments are only applied based on commercial needs in order to hedge future cash flows.

The risk of losses on customers is, in general, minimised by means of credit lines and by obtaining credit information and credit insurance in some markets.

Kamstrup has a high credit rating and has been awarded the Gold AAA rating by D&B, the highest possible rating.

Knowledge resources

Kamstrup has competent and highly educated employees and has great focus on the attractive workplace and that employees are motivated. The possibility of continuing to recruit highly educated employees is central to Kamstrup's continued development in Denmark as well as internationally.

Kønsmæssig sammensætning af ledelsen

Det er virksomhedens opfattelse, at diversitet - herunder repræsentationen af begge køn - kan styrke samarbejdet og arbejdsmiljøet. Virksomheden har derfor en politik om at have en kønsfordeling, der afspejler fordelingen i rekrutteringsgrundlaget.

Kamstrup er en global højteknologisk virksomhed, hvor en specialiseret høj faglig kompetence er af afgørende betydning. Det betyder, at rekrutteringsgrundlaget for en lang række lederstillinger i Kamstrup er kandidater med en videregående uddannelse fra de tekniske uddannelsesinstitutioner.

Det er glædeligt at optaget af kvinder på diplom- og civilingeniøruddannelse inden for elektronik og IT er stigende, dog er andelen af kvinder stadig markant underrepræsenteret i forhold til mænd.

Disse uddannelsesretninger er et naturligt rekrutteringsgrundlag for en stor del af lederstillingerne i en teknologivirksomhed som Kamstrup. Det øverste ledelseslag i Kamstrup, som defineres, direktion, funktionschefer, afdelingsledere og lignende, består af 138 ledere, hvoraf andelen af kvindelige ledere udgør 17 %. Det er virksomhedens mål, at øge andelen af ledere af det underrepræsenterede køn.

Virksomheden har følgende politikker for at leve op til målsætningen:

- Der gennemføres periodisk medarbejderudviklings-samtaler, der medvirker til at afklare medarbejdernes ambitioner og kompetencer i forhold til ledelse.
- Der tilbydes lederuddannelse til medarbejdere, hvor det er relevant.
- Virksomheden gennemfører periodisk medarbejderundersøgelser, der giver lederne medarbejdernes vurdering af og tilbagemelding om udførelsen af lederopgaven.
- Kamstrup lancerede i 2019 et lederudviklingsprogram som alle ledere i Kamstrup med tiden skal igennem. Det er formålet med lederudviklingsprogrammet at skabe et fælles grundlag for alle ledere på tværs af funktioner og lande for ledelse efter Kamstrups værdier og ledelsesprincipper.

Ved rekruttering af ledere er virksomheden særlig opmærksom på, om kandidater af det underrepræsenterede køn er repræsenteret.

Gender quotation on the Management Board

In the opinion of the Company, diversity - including the representation of both genders - can strengthen cooperation and working environment. It is therefore company policy to increase the share of the under-represented gender.

Kamstrup is a global high-technology company where specialised, highly qualified employees are decisive. This means that the recruitment basis for a number of executive positions in Kamstrup represents candidates from further and technical educational institutions.

It is pleasant that the intake of female students wanting to study for a bachelor's degree in engineering within electronics/IT or a Master of Science in Engineering is increasing, but the share of women is still significantly under-represented compared to men.

These branches of study represent a natural recruitment base for a large part of the management positions in a technology company such as Kamstrup. The top management in Kamstrup defined as the Executive Board, executive managers, department managers and others comprise 138 managers of which the female share represents 17 %. It is the Company's goal to increase the share of managers of the under-represented gender.

The Company has the following policies for complying with its goals:

- *Periodic staff development interviews are carried out which contribute to the clarification of the employees' ambitions and competencies in relation to management.*
- *Management training is offered to employees, if relevant.*
- *The Company must perform periodic employee surveys, allowing managers to have the employees' assessment and feedback on how managerial assignments are performed.*
- *In 2019, Kamstrup launched a management development program which all managers at Kamstrup over time needs to go through. The aim of the management development program is to create a common basis for all managers across functions and countries for management according to Kamstrup's values and management principles.*

When recruiting executives, the Company is particularly aware of whether candidates from the under-represented gender are represented.

Måltal for underrepræsenteret køn i bestyrelsen

Bestyrelsen består af 5 generalforsamlingsvalgte medlemmer og 3 medarbejderrepræsentanter.

De generalforsamlingsvalgte medlemmer er fordelt på 5 mænd og 0 kvinder. Det er virksomhedens politik at øge andelen af det underrepræsenterede køn i bestyrelsen.

Målsætningen er at opnå en repræsentation på mindst et kvindeligt generalforsamlingsvalgt medlem af bestyrelsen inden udgangen af 2024. Det er ikke lykket at opfylde målsætningen i 2020, idet der ved rekruttering til bestyrelsen i 2020 har været fokus på tekniske kompetencer og markedskendskab i Fjernøsten. I den samlede bestyrelse for Kamstrup er der 2 kvindelige bestyrelsesmedlemmer (medarbejderrepræsentanter).

Samfundsansvar (CSR)

Siden januar 2010 har Kamstrup været tilsluttet FN Global Compact. FN Global Compact er verdens største initiativ for virksomheders samfundsansvar. Det er startet af FN med den hensigt at inddrage private virksomheder i løsningen af nogle af de store sociale og miljømæssige udfordringer, som følger med globaliseringen.

FN Global Compact opfordrer virksomheder til at støtte op om ti principper inden for områderne menneskerettigheder, arbejdstagerrettigheder, miljø og korrupsion, og til at implementere disse internt i deres praksis.

Kamstrup vil fortsætte med at gennemføre tiltag inden for disse CSR-områder og årligt rapportere resultaterne til FN Global Compact.

Denne årlige rapportering kan findes på kamstrup.com/csr2020

Goals for the underrepresented gender on the Board of Directors

The Board of Directors consists of 5 members elected at the annual general meeting and 3 employee representatives.

The members elected at the annual general meeting are 5 men and 0 women. It is the Company's policy to increase the share of the under-represented gender on the Board of Directors.

The objective is to obtain a representation of at least one female member, elected at the annual general meeting, of the Board of Directors by the end of 2024. The objective was not met in 2020 as the recruitment for the Board of Directors in 2020 was focused on technical competencies and Far East market knowledge. The entire Board of Directors of Kamstrup has 2 female board members (employee representatives).

Corporate Social Responsibility (CSR)

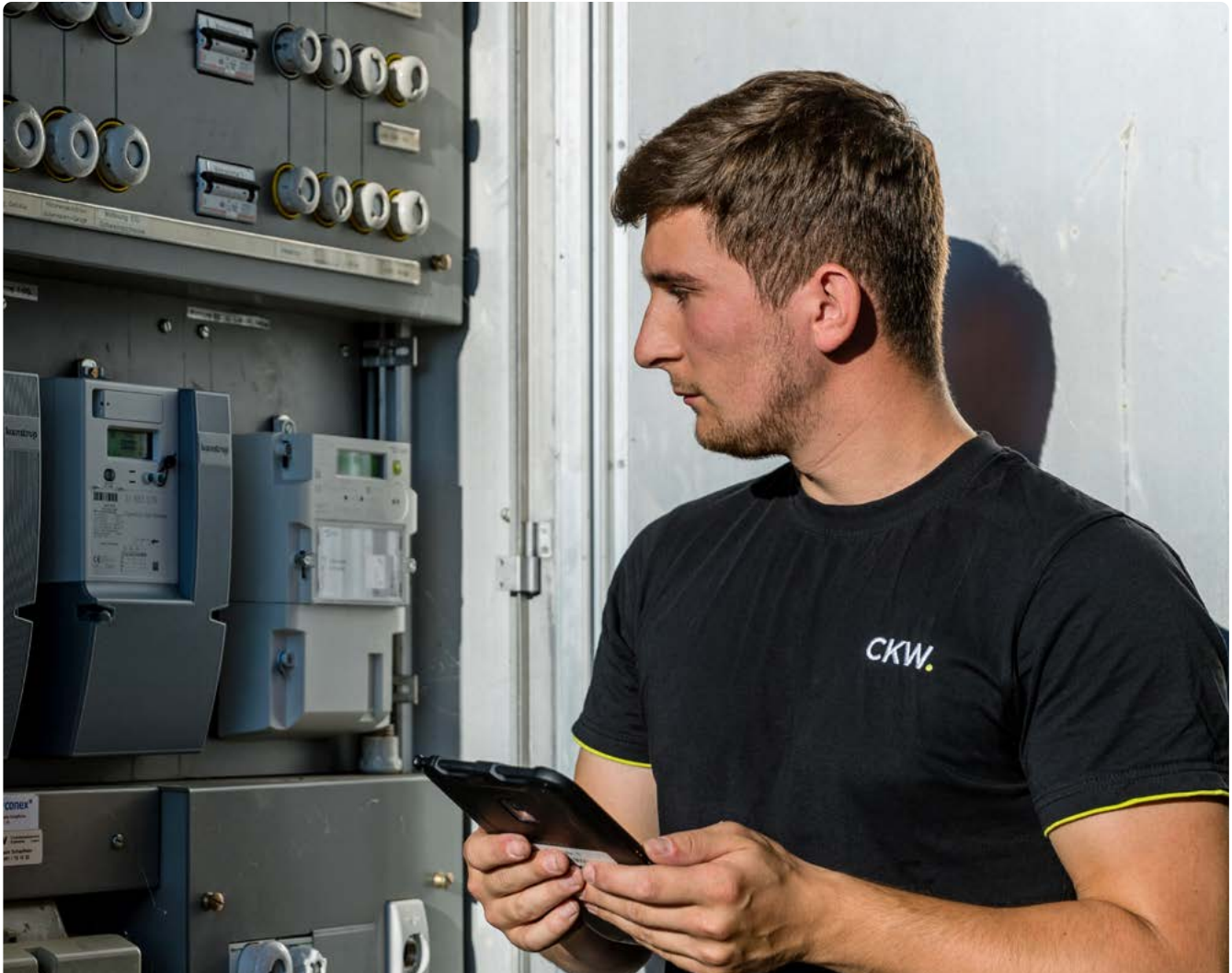
In January 2010, Kamstrup acceded to the UN Global Compact. UN Global Compact is the world's largest initiative for enterprises' CSR established by the UN with the purpose of involving private enterprises in solving some of the large social and environmental challenges as a consequence of globalisation.

UN Global Compact asks companies to embrace, support and enact ten principles in the areas of human rights, labour, the environment and anti-corruption and to implement these in their policies.

Kamstrup will continue its efforts within CSR and annually report the results to UN Global Compact.

Further information on CSR at Kamstrup is available at kamstrup.com/csr2020

Fra pilotprojekt til partnerskab/ From pilot project to partnership



Efter at have samarbejdet på et pilotprojekt har Schweiz' førende energiforsyning, CKW indgået et partnerskab med Kamstrup i 2020, som er det største projekt med intelligente elmålere i Schweiz til dato. Partnerskabet hjælper CKW med digitalisering af deres forretning for at sikre en effektiviseret drift i fremtiden.

After working together on a pilot project, Switzerland's leading energy utility, CKW, entered into a partnership with Kamstrup in 2020, which is the largest smart metering project in Switzerland within electricity so far. The partnership enables digitalisation of CKW's business to ensure optimised operation for the future.

Resultatopgørelse/Income statement

tkr./DKK'000	Note	Koncern/ Consolidated		Moderselskab/ Parent company	
		2020	2019	2020	2019
Nettoomsætning/Revenue	1	2.282.976	2.396.901	1.867.293	2.046.880
Produktionsomkostninger/Production costs	2, 3	-1.519.617	-1.605.280	-1.403.171	-1.534.182
Bruttoresultat/Gross profit		763.359	791.621	464.122	512.698
Salgs- og distributionsomkostninger/ Sales and distribution costs	2, 3	-411.964	-436.478	-228.277	-231.263
Administrationsomkostninger/Administrative expenses	2, 3, 4	-177.126	-147.522	-135.570	-129.794
Resultat af ordinær primær drift/Operating profit		174.269	207.621	100.275	151.641
Andre driftsindtægter/Other operating income		1.549	4.849	420	4.495
Resultat af primær drift/Profit before net financials		175.818	212.470	100.695	156.136
Resultat i dattervirksomheder/Profit in subsidiaries	11	0	0	55.631	49.791
Finansielle indtægter/Financial income	5	1.219	56	995	2.718
Finansielle omkostninger/Financial expenses	6	-10.554	-5.878	-11.135	-6.922
Resultat før skat/Profit before tax		166.483	206.648	146.186	201.723
Skat af årets resultat/Tax on profit for the year	7	-23.994	-38.576	-3.697	-33.651
Årets resultat/Profit for the year	8	142.489	168.072	142.489	168.072

Balance/Balance sheet – Aktiver/Assets

		Koncern/ Consolidated		Mодerselskab/ Parent company	
tkr./DKK'000	Note	2020	2019	2020	2019
AKTIVER/ASSETS					
Anlægsaktiver/Non-current assets					
Immaterielle anlægsaktiver/Intangible assets					
Færdiggjorte udviklingsprojekter/Finalised development projects	9	234.043	171.622	229.509	171.610
Andre immaterielle anlægsaktiver/Other intangible assets		3.869	0	0	0
Udviklingsprojekter under udførelse/Development projects in progress		86.767	156.110	86.737	156.110
		324.679	327.732	316.246	327.720
Materielle anlægsaktiver/Property, plant and equipment					
Grunde og bygninger/Land and buildings	10	291.525	303.399	290.871	302.681
Produktionsanlæg og maskiner/Plant and machinery		198.915	248.747	188.079	233.603
Andre anlæg, driftsmateriel og inventar/ Fixtures and fittings, other plant and equipment		69.591	35.840	61.813	23.957
Anlæg under udførelse/Assets in the course of construction		131.561	136.917	131.561	136.917
		691.592	724.903	672.324	697.158
Finansielle anlægsaktiviteter/Investments					
Kapitalandele i dattervirksomheder/Investments in subsidiaries	11	0	0	194.871	150.848
Deposita/Deposits		2.086	2.087	484	478
		2.086	2.087	195.355	151.326
Anlægsaktiver i alt/Total non-current assets		1.018.357	1.054.722	1.183.925	1.176.204
Omsætningsaktiver/Current assets					
Varebeholdninger/Inventories					
Råvarer og hjælpematerialer/Raw materials and consumables		174.584	179.333	169.192	174.502
Varer i arbejde/Work in progress		15.612	19.937	14.279	17.778
Færdigvarer/Finished goods		59.544	97.780	38.249	70.752
		249.740	297.050	221.720	263.032
Tilgodehavender/Receivables					
Tilgodehavender fra salg/Trade receivables		288.111	385.484	119.316	267.925
Salgsværdi af systemleverancer/Selling price of systems deliveries	12	18.764	39.490	14.961	3.287
Tilgodehavende hos dattervirksomheder/Receivables from subsidiaries		0	0	117.107	124.362
Tilgodehavende hos koncernvirksomheder/Receivables from group enterprises		126.904	0	126.904	0
Skatteaktiv/Tax asset	13	4.986	13.053	0	0
Tilgodehavende selskabsskat/Corporation tax receivable	16	4.265	3.039	0	0
Andre tilgodehavender/Other receivables		16.215	15.391	13.725	11.180
		459.245	456.457	392.013	406.754
Likvide beholdninger/Cash at bank and in hand		99.451	29.869	38.947	1.044
Omsætningsaktiver i alt/Total current assets		808.436	783.376	652.680	670.830
AKTIVER I ALT/TOTAL ASSETS		1.826.793	1.838.098	1.836.605	1.847.034

Balance/Balancesheet – Passiver/Equity and liabilities

	Note	Koncern/ Consolidated		Moderselskab/ Parent company	
		2020	2019	2020	2019
tkr./DKK'000					
PASSIVER/EQUITY AND LIABILITIES					
Egenkapital/Equity					
Aktiekapital/Share capital		14.000	14.000	14.000	14.000
Reserve for udviklingsomkostninger/Reserve for development costs		0	0	246.672	255.622
Reserve for valutaregulering/Reserve for hedging		-464	-1.360	-464	-1.360
Reserve for sikringstransaktioner/Translation reserve		-1.650	0	-2.732	0
Overført resultat/Retained earnings		805.872	841.383	560.282	585.761
Foreslået udbytte/Proposed dividends		178.000	160.000	178.000	160.000
Egenkapital i alt/Total equity		995.758	1.014.023	995.758	1.014.023
Hensatte forpligtelser/Provisions					
Udskudt skat/Deferred tax	13	99.180	104.466	98.213	98.660
Andre hensatte forpligtelser/Other provisions	14	203.564	204.908	176.709	184.523
Hensatte forpligtelser i alt/Total provisions		302.744	309.374	274.922	283.183
Gældsforpligtelser/Liabilities					
Langfristede gældsforpligtelser/Non-current liabilities					
Realkreditinstitutter/Mortgage credit institutions	15	31.848	36.840	31.848	36.840
Anden gæld/Other payments		67.431	23.806	67.431	23.806
		99.279	60.646	99.279	60.646
Kortfristede gældsforpligtelser/Current liabilities					
Realkreditinstitutter/Mortgage credit institutions		4.790	4.727	4.790	4.727
Kreditinstitutter/Credit institutions		0	15	0	0
Salgsværdi af systemleverancer/Selling price of systems deliveries	12	60.214	76.268	47.399	57.987
Forudbetaling fra kunder/Prepayments from customers		26.202	16.252	14.382	7.021
Leverandørgæld/Trade payables		147.453	159.994	151.569	161.785
Gæld til dattervirksomheder/Payables to subsidiaries		0	0	125.966	92.633
Gæld til tilknyttede virksomheder/Payables to affiliates		0	53.655	0	53.655
Skyldig selskabsskat/Corporation tax payable	16	16.832	7.475	2.801	3.420
Anden gæld/Other payables		173.521	135.669	119.739	107.954
		429.012	454.055	466.646	489.182
Gældsforpligtelser i alt/Total liabilities other than provisions		528.291	514.701	565.925	549.828
PASSIVER I ALT/TOTAL EQUITY AND LIABILITIES		1.826.793	1.838.098	1.836.605	1.847.034
Kontraktlige forpligtelser og eventualposter m.v./ Contractual obligations and contingent liabilities etc.	17				
Renterisici og anvendelse af afledte finansielle instrumenter/ Interest rate risk and the use of financial derivative instruments	20				
Nærtstående parter/Related parties	21				

Egenkapitalopgørelse

Equity statement

tkr./DKK'000	Koncern/Consolidated					
	Aktie- kapital/ Share capital	Reserve for sikringstrans- aktioner/ Hedging reserve	Reserve for valuta- kursregu- leringer/ Translati- on reserve	Overført resultat/ Retained earnings	Foreslået udbytte/ Proposed dividends	I alt/ In total
Egenkapital – fortsat/Equity – continued						
Egenkapital 1. januar 2019/ Equity at 01 January 2019						
	14.000	-2.232	0	832.859	0	844.627
Udloddet udbytte/Distributed dividends	0	0	0	0	0	0
Overført via resultatdisponeringen/ Transferred via profit appropriation	0	0	0	8.072	160.000	168.072
Valutakursregulering – udenlandske dattervirksomheder/Exchange rate adjustment – foreign subsidiaries	0	0	0	452	0	452
Værdiregulering af sikringsinstrumenter/ Value adjustment of hedging instruments	0	1.118	0	0	0	1.118
Skat på egenkapitalen/Tax recognised in equity	0	-246	0	0	0	-246
Egenkapital 1. januar 2020/ Equity at 01 January 2020						
	14.000	-1.360	0	841.383	160.000	1.014.023
Udloddet udbytte/Distributed dividends	0	0	0	0	-160.000	-160.000
Overført via resultatdisponeringen/ Transferred via profit appropriation	0	0	0	-35.511	178.000	142.489
Valutakursregulering – udenlandske dattervirksomheder/Exchange rate adjustment – foreign subsidiaries	0	0	-2.156	0	0	-2.156
Værdiregulering af sikringsinstrumenter/ Value adjustment of hedging instruments	0	1.148	0	0	0	1.148
Skat på egenkapitalen/Tax recognised in equity	0	-252	506	0	0	254
Egenkapital 31. december 2020/ Equity at 31 December 2020						
	14.000	-464	-1.650	805.872	178.000	995.758

Aktiekapitalen består af 28.000 aktier á 500 kr. Alle aktier har samme stemmerettigheder.
 The share capital comprises 28,000 shares of DKK 500 each. All shares carry the same voting rights.

Aktiekapitalen er uændret de seneste 5 år./The share capital is unchanged in the last 5 years.

Egenkapitalopgørelse – fortsat Equity statement – continued

tkr./DKK'000	Modervirksomhed/Parent company						
	Aktiekapital/ Share capital	Reserve for udviklingsomkostninger/ Reserve for development costs	Reserve for sikringstransaktioner/Hedging reserve	Reserve for valutakursreguleringer/ Translation reserve	Overført resultat/ Retained earnings	Foreslået udbytte/ Proposed dividends	I alt/ In total
Egenkapital – fortsat/Equity – continued							
Egenkapital 1. januar 2019/ Equity at 01 January 2019							
	14.000	191.193	-2.232	0	641.666	0	844.627
Overført via resultatdisponeringen/ Transferred via profit appropriation	0	64.429	0	0	-56.357	160.000	168.072
Valutakursregulering – udenlandske dattervirksomheder/ Exchange rate adjustment – foreign subsidiaries	0	0	0	0	452	0	452
Værdiregulering af sikringsinstrumenter/ Value adjustment of hedging instruments	0	0	1.118	0	0	0	1.118
Skat på egenkapitalen/ Tax recognised in equity	0	0	-246	0	0	0	-246
Egenkapital 1. januar 2020/ Equity at 01 January 2020							
	14.000	255.622	-1.360	0	585.761	160.000	1.014.023
Udloddet udbytte/ Distributed dividends	0	0	0	0	0	-160.000	-160.000
Overført via resultatdisponeringen/ Transferred via profit appropriation	0	-8.950	0	0	-26.561	178.000	142.489
Valutakursregulering – udenlandske dattervirksomheder/ Exchange rate adjustment – foreign subsidiaries	0	0	0	-3.238	1.082	0	-2.156
Værdiregulering af sikringsinstrumenter/ Value adjustment of hedging instruments	0	0	1.148	0	0	0	1.148
Skat på egenkapitalen/ Tax recognised in equity	0	0	-252	506	0	0	254
Egenkapital 31. december 2020/ Equity at 31 December 2020							
	14.000	246.672	-464	-2.732	560.282	178.000	995.758

Aktiekapitalen består af 28.000 aktier á 500 kr. Alle aktier har samme stemmerettigheder.
The share capital comprises 28,000 shares of DKK 500 each. All shares carry the same voting rights.

Aktiekapitalen er uændret de seneste 5 år./The share capital is unchanged in the last 5 years.

Optimeret drift gennem intelligent varmemåling/Optimising operation through intelligent heat metering



I 2020 underskrev den svenske varmeforsyning, Värmevärden, en aftale med Kamstrup, som indeholder fremtidssikre varmemålere og en komplet end-to-end løsning. I fremtiden er Kamstrup ansvarlig for indhentningen af data fra målerne og at levere det til Värmevärden's analysesystem. Denne løsning sikrer optimeret drift, højtydende dataindsamling, og giver dem mulighed for at fokusere på at levere varme til deres kunder.

In 2020, the Swedish utility, Värmevärden, signed a contract with Kamstrup including future-proof heat meters as well as a complete end-to-end solution. In the future, Kamstrup will be responsible for collecting data from meters and deliver it to Värmevärden's analytics system. This solution ensures optimised operation, high performance data collection, and enables them to focus on delivering heat to their customers.

Pengestrømsopgørelse/ Cash flow statement

tkr./DKK'000	Koncern/Consolidated		
	Note	2020	2019
Nettoomsætning/Revenue		2.292.976	2.396.901
Omkostninger/Costs		-1.809.843	-1.888.227
Pengestrøm fra primær drift før ændring i driftskapital/ Cash flows from operations before changes in working capital	18	473.133	508.674
Ændring i driftskapital/Changes in working capital	19	228.506	158.796
Pengestrøm fra primær drift/ Cash generated from operations (operating activities)		701.639	667.470
Renteindtægter, betalt/Interest received		1.129	56
Renteomkostninger, betalt/Interest paid		-10.554	-5.878
Pengestrøm fra ordinær drift/ Cash generated from operations (ordinary activities)		692.304	661.648
Betalt selskabsskat/Corporation tax paid	16	-57.759	-26.097
Pengestrøm fra driftsaktivitet/Cash flows from operating activities		634.545	635.551
Køb af virksomhed/Acquisition of business		-6.000	0
Køb af immaterielle anlægsaktiver/Acquisition of intangible assets		-148.916	-153.955
Køb af materielle anlægsaktiver/Acquisition of property, plant and equipment		-109.767	-197.005
Salg af anlægsaktiver/Disposal of non-current assets		1.081	8.130
Deposita/Deposits		1	-83
Pengestrøm til investeringsaktivitet/Cash flows from investing activities		-263.601	-342.913
Fremmedfinansiering/External financing:			
Realkreditinstitutter/Mortgage credit institutions		-4.929	-4.835
Kreditinstitutter/Credit institutions		-319	-151
Bank faciliteter/Cash pool		-136.114	-293.852
Aktionærene;/Shareholders:			
Udbetalt udbytte/Dividends paid		-160.000	0
Pengestrøm til finansieringsaktivitet/Cash flows from financing activities		-301.362	-298.838
Årets pengestrøm/Cash flows for the year		69.582	-6.200
Likvider, primo/Opening cash and cash equivalents		29.869	36.069
Likvider, ultimo/Opening cash and cash equivalents		99.451	29.869

Noter/Notes

	Koncern/ Consolidated		Moderselskab/ Parent company	
	2020	2019	2020	2019
tkr./DKK'000				
1. Segmentoplysninger (omsætningsfordeling)/ Segment information (broken down on revenue)				
Europa/Europe	84%	86%	86%	88%
Øvrige/Other	16%	14%	14%	12%
	100%	100%	100%	100%
System & Service/System & Service	29%	37%	30%	40%
Komponenter/Components	71%	63%	70%	60%
	100%	100%	100%	100%
2. Personaleomkostninger/Staff costs				
Gager og lønninger/Wages and salaries	806.714	775.154	692.541	662.182
Pensioner/Pensions	46.018	45.039	35.995	35.060
Andre omkostninger til social sikring/Other social security costs	33.120	37.318	9.639	11.820
	885.852	857.511	738.175	709.062
Personaleomkostninger indregnes således/ Staff costs are specified as follows:				
Produktion/Production	377.706	379.400	368.127	371.166
Distribution/Distribution	278.615	276.920	142.644	136.936
Administration/Administration	100.083	75.015	97.956	74.784
Aktiveret i udviklingsprojekter/ Capitalised in development projects	129.448	126.176	129.448	126.176
	885.852	857.511	738.175	709.062
Gennemsnitligt antal medarbejdere/ Average number of employees	1.442	1.438	1.188	1.202
I personaleomkostninger indgår vederlag til direktion og bestyrelse med:/Remuneration of the executive board and board of directors totals:				
Direktion/Executive board	10.069	9.910	10.069	9.910
Bestyrelse/Board of directors	1.500	1.313	1.500	1.313
	11.569	11.223	11.569	11.223

Noter/Notes

	Koncern/ Consolidated		Moderselskab/ Parent company	
	2020	2019	2020	2019
tkr./DKK'000				
3. Ned- og afskrivninger/Depreciation amortisation and impairment losses				
Immaterielle anlægsaktiviteter/Intangible assets	157.475	85.468	154.592	85.440
Materielle anlægsaktiviteter/Property, plant and equipment	141.444	110.522	132.731	105.755
	298.919	195.990	287.323	191.195
<i>Ned- og afskrivninger indregnes således:/Depreciation amortisation and impairment losses are specified as follows:</i>				
Produktion/Production	276.856	181.315	271.044	179.623
Distribution/Distribution	6.030	4.205	923	1.453
Administration/Administration	16.033	10.470	15.356	10.119
	298.919	195.990	287.323	191.195
4. Honorarer til generalforsamlingsvalgt revisor/ Fees paid to auditors appointed at the general meeting				
Honorar vedr. lovpligtig revision/Statutory audit fees	1.215	1.098	629	553
Erklæringsopgaver med sikkerhed/Assurance engagements	43	43	43	43
Skatterådgivning/Tax advisory services	395	545	353	513
Andre ydelser/Other services	891	316	737	228
	2.544	2.002	1.762	1.337
5. Finansielle indtægter/Financial income				
Finansielle indtægter – tilknyttede virksomheder/ Financial income – affiliates	0	0	995	2.707
Andre finansielle indtægter/Other financial income	1.219	56	0	11
	1.219	56	995	2.718
6. Finansielle omkostninger/Financial expenses				
Finansielle omkostninger – tilknyttede virksomheder/ Financial expenses – affiliated companies	81	452	2.418	1.948
Andre finansielle omkostninger/Other financial expenses	10.473	5.426	8.717	4.974
	10.554	5.878	11.135	6.922

Noter/Notes

	Koncern/ Consolidated		Moderselskab/ Parent company	
	2020	2019	2020	2019
tkr./DKK'000				
7. Skat af årets resultat/Tax on profit for the year				
Aktuelt skat/Current taxation	16.414	95.706	-1.157	88.962
Skat i filialer/Tax in branches	5.099	4.577	5.101	4.577
Udskudt skat/Deferred tax	2.239	-61.508	-447	-59.631
Regulering af skat vedrørende tidligere år/ Adjustment of tax in respect of previous years	-11	47	-53	40
	<u>23.741</u>	<u>38.822</u>	<u>3.444</u>	<u>33.948</u>
Skat af årets resultat indregnes således/ Tax on profit for the year is specified as follows:				
Skat i resultatopgørelsen/ Tax recognised in the income statement	23.994	38.576	3.697	33.651
Skat via egenkapitalen/Tax recognised in equity	-253	246	-253	297
	<u>23.741</u>	<u>38.822</u>	<u>3.444</u>	<u>33.948</u>
8. Resultat disponering/Proposed profit appropriation				
Foreslået udbytte/Proposed dividends			178.000	160.000
Overført til egenkapitalreserve/Retained earnings			-35.511	8.072
			<u>142.489</u>	<u>168.072</u>

Bekæmpelse af uafregnet vand med akustisk lækageovervågning/Fighting non-revenue water with acoustic leak detection



I byen Oneida, Tennessee, har de taget en proaktiv beslutning om at investere i vores intelligente vandløsninger for at optimere driften og reducere mængden af uafregnet vand, som lige nu ligger på 49 %. Projektet består af omkring 4300 flowIQ® 2200 vandmålere med integreret akustisk lækageovervågning, 11 koncentratorer samt software- og aflæsningssystem. Løsningen giver et overblik over deres forbrugsdata og muligheden for at identificere lækager, som hjælper dem med at reducere mængden af uafregnet vand samt optimere driften.

The Town of Oneida, Tennessee has taken a proactive approach by investing in our intelligent water solutions to increase operational efficiency and reduce non-revenue water, which is currently at 49%. The project consists of approximately 4,300 flowIQ® 2200 water meters with integrated acoustic leak detection, 11 collectors and a combination of software and meter reading solutions. The solution provides an overview of their consumption data and the ability to identify leaks which allows them to lower their non-revenue water and increase efficiency.



Noter/Notes

tkr./DKK'000	Koncern/Consolidated			
	Færdiggjorte udviklingsprojekter/Completed development projects	Udviklingsprojekter under udførelse/Development projects in progress	Andre immaterielle aktiver/Other intangible assets	I alt/In total
9. Immaterielle anlægsaktiver/Intangible assets				
Kostpris 1. januar/Cost at 1 January	506.916	156.110	0	663.026
Tilgang ved virksomhedskøb/Acquisition of company	5.503	947	0	6.450
Tilgang/Additions	15	143.118	4.836	147.969
Afgang/Disposals	0	0	0	0
Overført/Transferred	198.266	-198.266	0	0
Kostpris 31. december/Cost at 31 December	710.700	101.909	4.836	817.445
Ned- og afskrivninger 1. januar/ Amortisation and impairment losses at 1 January	-335.291	0	0	-335.291
Afgang/Disposals	0	0	0	0
Nedskrivninger/Impairment losses	-21.025	-15.142	0	-36.167
Afskrivninger/Amortisation	-120.341	0	-967	-121.308
Ned- og afskrivninger 31. december/ Amortisation and impairment losses at 31 December	-476.657	-15.142	-967	-492.766
Regnskabsmæssig værdi 31. december/ Carrying amount at 31 December	234.043	86.767	3.869	324.679
Afskrives over (år)/Amortised over (Year)	3-5		5	
Moderselskab/Parent company				
Kostpris 1. januar/Cost at 1 January	506.861	156.110	0	662.971
Tilgang/Additions	0	143.118	0	143.118
Overført/Transferred	197.349	-197.349	0	0
Kostpris 31. december/Cost at 31 December	704.210	101.879	0	806.089
Ned- og afskrivninger 1. januar/ Amortisation and impairment losses at 1 January	-335.251	0	0	-335.251
Nedskrivninger/Impairment losses	-21.025	-15.142	0	-36.167
Afskrivninger/Amortisation	-118.425	0	0	-118.425
Ned- og afskrivninger 31. december/ Amortisation and impairment losses at 31 December	-474.701	-15.142	0	-489.943
Regnskabsmæssig værdi 31. december/ Carrying amount at 31 December	229.509	86.737	0	316.246
Afskrives over (år)/Amortised over (Year)	3-5			

Færdiggjorte udviklingsprojekter/Finalised development projects

Færdiggjorte udviklingsprojekter omfatter udvikling og test af målere og målersoftware, inkl. aflæsnings- og analysesystemer. Målere og målersoftware tages i brug løbende og afskrives over 3-5 år. Bruttoresultatet ved salg af målere og målersoftware udgjorde 763.359 tkr. i 2020 (2019: 791.621 tkr.). Ledelsen foretager løbende vurdering af nedskrivningsbehov og har fortaget passende nedskrivninger der svarer til disse vurderinger. Vi har som følge af vores tætte fokus på teknologiudviklingen valgt at nedskrive nogle ældre produktudviklinger for, at fokusere på nyeste viden./

Finalised development projects cover the development and testing of meters and meter software, including reading and analysis systems. Meters and meter software are put into use continuously and depreciated over 3-5 years. In 2020, the gross profit on sales of meters and meter software amounted to 791.621 DKK'000 (2019: 793.827 DKK'000). The management continuously performs assessments of the need for write-downs and has made appropriate write-downs that correspond to these assessments. As a consequence of our close focus on technology development, we have decided to depreciate some old product developments to focus on the newest knowledge.

Igangværende udviklingsprojekter/Ongoing development projects

Igangværende udviklingsprojekter omfatter udvikling og test af målere og målersoftware, inkl. aflæsnings- og analysesystemer. Omkostninger sammensætter sig i al væsentlighed af interne omkostninger i form af lønninger og indirekte produktionsomkostninger, som registreres igennem selskabets interne projektmodul. Den regnskabsmæssige værdi pr. 31. december 2020 udgør 86.767 tkr. (2019: 156.110 tkr.).

Målere og målersoftware under udvikling pr. 31. december 2020 forventes færdigudviklet og taget i brug i løbet af 2021 og 2022, hvorefter markedsføring og salg kan påbegyndes. De nye målere og målersystemer forventes at medføre konkurrencemæssige fordele og udgør dermed et væsentligt grundlag for det forventede salg de kommende år. Ledelsen foretager løbende vurdering af nedskrivningsbehov og har fortaget passende nedskrivninger der svarer til disse vurderinger./

Ongoing development projects cover the development and testing of meters and meter software, including reading and analysis systems. In all materiality, costs are composed of internal costs in the form of wages and salaries and indirect production overheads, which are registered through the internal project module of the Company. Per 31 December 2020, the accounting value amounts to 86.767 DKK'000 (2019: 156.110 DKK'000).

Meters and meter software that are under development per 31 December 2020 are expected to be finalised and put into use during 2021 and 2022 after which marketing and sales can be started. The new meters and meter systems are expected to lead to competitive advantages and thus constitute an essential basis for the expected sales over the coming years. The management continuously performs assessments of the need for write-downs and has made appropriate write-downs that correspond to these assessments.

Andre immaterielle aktiver/Other intangible assets.

Andre immaterielle anlægsaktiver omfatter køb af distributionsrettigheder. Den regnskabsmæssige værdi pr. 31. december 2020 udgør 3.869 tkr. (2019: 0 tkr.)

Other intangible assets cover purchase of distribution rights. Per 31 December 2020, the accounting value amounts to 3.869 DKK'000 (2019: 0 DKK'000).

Noter/Notes

tkr./DKK'000	Koncern/Consolidated				
	Grunde og bygninger/ Land and buildings	Produktionsanlæg og maskiner/ Production plant and machinery	Andre anlæg, driftsmateriel og inventar/ Fixtures and fittings, other plant and equipment	Forudbetalinger og anlæg under opførelse/ Prepayments and plant in progress	I alt/ In total
10. Materielle anlægsaktiver/ Property, plant and equipment					
Kostpris 1. januar/Cost at 1 January	410.100	629.188	121.990	136.917	1.298.195
Valutakursreg. i udenlandske virksomheder/ Exchange rate adjustment in foreign enterprises	23	-1.630	-1.687	0	-3.294
Tilgang ved virksomhedskøb/Acquisition of company	0	0	198	0	198
Tilgang/Additions	220	24.418	29.146	55.983	109.767
Afgang/Disposals	0	-1.028	-16.328	0	-17.356
Overført/Transferred	749	31.443	29.147	-61.339	0
Kostpris 31. december/Cost at 31 December	411.092	682.391	162.466	131.561	1.387.510
Ned- og afskrivninger 1. januar/ Depreciation and impairment losses at 1 January	-106.701	-380.441	-86.150	0	-573.292
Valutakursregulering i udenlandske virksomheder/ Exchange rate adjustment in foreign enterprises	-5	231	1.244	0	1.470
Nedskrivninger/Impairment losses	0	-22.024	0	0	-22.024
Afskrivninger/Depreciation	-12.861	-82.262	-24.297	0	-119.420
Afgang/Disposals	0	1.020	16.328	0	17.348
Ned- og afskrivninger 31. december/ Depreciation and impairment losses at 31 December	-119.567	-483.476	-92.875	0	-695.918
Regnskabsmæssig værdi 31. december/ Carrying amount at 31 December	291.525	198.915	69.591	131.561	691.592
Afskrives over (år)/Depreciation over (Year)	10-70	5	3-7		

Noter/Notes

tkr./DKK'000	Morderselskab/Parent company				
	Grunde og bygninger/ Land and buildings	Produktionsanlæg og maskiner/ Production plant and machinery	Andre anlæg, driftsmateriel og inventar/ Fixtures and fittings, other plant and equipment	Forudbetalinger og anlæg under opførelse/ Prepayments and plant in progress	I alt/ In total
10. Materielle anlægsaktiver - fortsat/ Property, plant and equipment - cont.					
Kostpris 1. januar/Cost at 1 January	409.243	611.428	96.612	136.917	1.254.200
Tilgang/Additions	220	24.060	27.724	55.983	107.987
Afgang/Disposals	0	-1.028	-13.091	0	-14.119
Overført/Transferred	749	31.443	29.147	-61.339	0
Kostpris 31. december/Cost at 31 December	410.212	665.903	140.392	-131.561	1.348.068
Ned- og afskrivninger 1. januar/Depreciation and impairment losses at 1 January	-106.562	-377.824	-72.655	0	-557.041
Nedskrivninger/Impairment losses	0	- 22.024	0	0	-22.024
Afskrivninger/Depreciation	-12.779	- 79.008	-18.920	0	-110.707
Afgang/Disposals	0	1.032	12.996	0	14.028
Ned- og afskrivninger 31. december/ Depreciation and impairment losses at 31 December	-119.341	-477.824	-78.579	0	-675.744
Regnskabsmæssig værdi 31. december/ Carrying amount at 31 December	290.871	188.079	61.813	131.561	672.324
Afskrives over (år)/Amortised over (Year)	10-70	5	3-7		

Noter/Notes

tkr./DKK'000	Morderselskab/ Parent company	
	2020	2019
11. Kapitalandele i dattervirksomheder/Investments in subsidiaries		
Kostpris 1. januar/Cost at 1 January	174.956	173.253
Årets tilgang/Additions for the year	6.893	1.703
Kostpris 31. december/Cost at 31 December	181.849	174.956
Reguleringer 1. januar/Adjustments at 1 January	-47.342	-59.203
Valutakursregulering/Foreign exchange adjustment	1.082	-428
Årets resultat før skat/Profit for the year before tax	76.538	54.371
Skat af årets resultat/Tax on profit for the year	-20.907	-4.581
Udbytte/Dividend	-11.299	-37.501
Reguleringer 31. december/Adjustments at 31 December	-1.928	-47.342
	179.921	127.614
Modregnet i tilgodehavender/Offset against receivables	14.950	23.234
Regnskabsmæssig værdi 31. december/Carrying amount at 31 December	194.871	150.848

Navn/Name	Hjemsted/ Reg. office	Stemme- og ejerandel/ Voting right and ownership
Kamstrup B. V.	NL	100%
Kamstrup Sp. z o.o.	PL	100%
Kamstrup Instrumentation Ltd.	GB	100%
Kamstrup AS	NO	100%
Kamstrup Services SAS	FR	100%
Kamstrup AB	SE	100%
Zao Kamstrup	RU	100%
Kamstrup South Africa (Pty) Ltd.	ZA	100%
Kamstrup Austria GmbH	AT	100%
Kamstrup Metering Solutions Private Limited	IN	100%
Kamstrup International A/S	DK	100%
Kamstrup Inc.	US	100%
Kamstrup Water Metering L.L.C.	US	100%
Kamstrup Chile SpA	CL	100%
Kamstrup Spain S. L.	ES	100%
Kamstrup Metering Solution Canada Inc	CA	100%
Kamstrup Italy S.rl	IT	100%
Kamstrup Asia Pacific SDN BHD	MY	100%
Kamstrup Ireland	IE	100%
Kamstrup Metering Solutions (Beijing) Co. Ltd	CN	100%
Blue Control A/S	DK	100%

Noter – fortsat/Notes – continued

11. Kapitalandele i dattervirksomheder/*Investments in subsidiaries*

Oplysninger om Kamstrup Instrumentation Limited/*Disclosure Kamstrup Instrumentation Limited*

Kamstrup A/S har erklæret, at koncernen indestår for datterselskabet Kamstrup Instrumentation Limiteds gældsforpligtelser (et selskab, der er registreret i Storbritannien), og som følge heraf har dette selskab valgt fritagelse fra kravet om revision af selskabets individuelle regnskaber i England, hvilket selskabet, i henhold til §479A Companies Act 2006, vedrørende datterselskaber, har ret til.

Kamstrup A/S has guaranteed the liabilities of subsidiary Kamstrup Instrumentation Limited (a company incorporated in the Great Britain) and as a result, this entity opted to take the exemption that it is entitled to take, with regards to the exemption from the requirement for their individual accounts to be audited under, Financial Statements Act, section 479A to the Companies Art 2006 relating to subsidiary companies.

	Koncern/ Consolidated		Moderselskab/ Parent company	
	2020	2019	2020	2019
12. Salgsværdi af systemleverancer/ Selling price of systems deliveries				
Systemleverancer/ <i>Systems deliveries</i>	977.427	2.635.000	489.639	1.890.218
Acontofaktureringer/ <i>Progress billings</i>	-1.018.877	-2.671.778	-522.077	-1.944.918
	-41.450	-36.778	-32.438	-54.700
Der indregnes således:/ Progress billings are specified as follows:				
Systemleverancer (aktiver)/ <i>Systems deliveries (assets)</i>	18.764	39.490	14.961	3.287
Systemleverancer (passiver)/ <i>Systems deliveries (equity and liabilities)</i>	-60.214	-76.268	-47.399	-57.987
	-41.450	-36.778	-32.438	-54.700

Noter/Notes

	Koncern/ Consolidated		Moderselskab/ Parent company	
	2020	2019	2020	2019
tkr./DKK'000				
13. Udskudt skat/Deferred tax				
Udskudt skat 1. januar/Deferred tax at 1 January	91.413	152.705	98.660	158.292
Regulering af skat vedrørende tidligere år/ Adjustment of tax in respect of previous years	542	216	0	0
Årets udskudte skat/Deferred tax for the year	2.239	-61.508	-447	-59.632
Udskudt skat 31. december/Deferred tax at 31 December	94.194	91.413	98.213	98.660
Udskudt skattepassiv/Deferred tax liability	99.180	104.466	98.213	98.660
Udskudt skatteaktiv/Deferred tax asset	-4.986	-13.053	0	0
	94.194	91.413	98.213	98.660
<i>Udskudt skat vedrører:/Deferred tax is incumbent on:</i>				
Immaterielle anlægsaktiver/Intangible assets	69.576	71.941	69.574	71.941
Materielle anlægsaktiver/Property, plant and equipment	2.728	5.385	2.623	5.478
Urealiseret koncernavance/Unrealised intra-group profit	-1.176	-1.290	-1.176	-1.290
Indirekte produktionsomkostninger/Indirect production overheads	1.384	3.069	1.384	3.069
Igangværende arbejder for fremmed regning/Work in progress	25.804	19.462	25.808	19.462
Hensatte forpligtelser og øvrig periodisering/ Provisions and other accruals	-4.122	-7.154	0	0
	94.194	91.413	98.213	98.660

Udskudte skatteaktiver/Deferred tax assets

Koncernen har pr. 31. december 2020 indregnet skatteaktiv på i alt 4.986 t kr. Skatteaktiver består af fremførbare skattemæssige underskud. Ledelsen har på baggrund af budgetter og fremskrivninger frem til 2022, vurderet det sandsynligt, at der vil være fremtidig skattepligtig indkomst til rådighed, hvori uudnyttede skattemæssige underskud kan udnyttes./

Per 31 December 2020, the Group has included tax assets of 4,986 DKK'000 in all. Tax assets consist of tax loss carryforwards. On the basis of budgets and projections up until 2022, the Management Board has assessed it to be probable that there will be future taxable income available in which unused tax losses can be exploited.

Noter/Notes

tkr./DKK'000

14. Garantiforpligtelser/Warranty provisions

Garantiforpligtelser 1. januar/Warranty provisions at 1 January

Anvendt i året/Utilised during the year

Ubenyttede garantiforpligtelser, tilbageført/
 Unused guarantee obligations, restored

Hensat for året/Provisions for the year

Garantiforpligtelser 31. december/ Warranty provisions at 31 December

Forfaldstidspunkterne for garantiforpligtelser forventes at blive:/
 The provisions are expected to be payable in:

0-1 år/0-1 years

1-5 år/1-5 years

+5 år/+5 years

	Koncern/ Consolidated		Moderselskab/ Parent company	
	2020	2019	2020	2019
Garantiforpligtelser 1. januar/Warranty provisions at 1 January	204.908	101.214	184.523	89.230
Anvendt i året/Utilised during the year	-16.079	-9.637	-16.041	-9.421
Ubenyttede garantiforpligtelser, tilbageført/ Unused guarantee obligations, restored	-36.377	-1.170	-36.375	-586
Hensat for året/Provisions for the year	51.112	114.501	44.602	105.300
Garantiforpligtelser 31. december/ Warranty provisions at 31 December	203.564	204.908	176.709	184.523
Forfaldstidspunkterne for garantiforpligtelser forventes at blive:/ The provisions are expected to be payable in:				
0-1 år/0-1 years	54.759	36.402	54.270	36.402
1-5 år/1-5 years	120.379	147.232	111.139	139.932
+5 år/+5 years	28.426	21.274	11.300	8.189
	203.564	204.908	176.709	184.523

Garantiforpligtelser omfatter koncernens sædvanlige garanti på produkter samt udvidet garanti som følge af indgåede aftaler herom. Tilbageførsel af ubenyttede garantiforpligtelser dækker over tidligere hensatte forpligtelser, som i årets løb ikke har materialiseret sig som konsekvens af Kamstrups løbende styring af risici./Warranty provision include the group's normal warranty on products and extended warranties from agreements made. Reversal of unused guarantee obligations covers previous provisions that, over the year, have not materialised as a consequence of Kamstrup's continuous risk management.

Noter/Notes

	Koncern/ Consolidated		Moderselskab/ Parent company	
	2020	2019	2020	2019
tkr./DKK'000				
15. Gældsforpligtelser/Liabilities				
Gældsforpligtelserne fordeler sig således:/ The loans are specified as follows:				
Langfristet/Long-term	99.279	60.646	99.279	60.646
Kortfristet/Short-term	4.790	4.727	4.790	4.727
	104.069	65.373	104.069	65.373
Langfristede gældsforpligtelser, der forfalder efter 5 år fra regnskabsårets udløb/Non-current liabilities falling due more than five years after the expiry of the financial year	15.673	19.524	15.673	19.524
16. Selskabsskat/Corporation tax				
Selskabsskat 1. januar/Corporation tax at 1 January	-37.725	36.292	-36.709	37.086
Regulering af skat vedrørende tidligere år/ Adjustment of tax in respect of previous years	-83	169	-53	-40
Årets aktuelle skat/Current tax for the year	-21.513	-100.283	-3.943	-93.539
Betalt selskabsskat i året/Corporation tax paid during the year	57.910	26.097	49.060	19.784
Selskabsskat 31. december/Corporation tax at 31 December	-1.411	-37.725	8.355	-36.709
Fordeles således:/Allocated as follows:				
Tilgodehavende selskabsskat/Corporation tax receivable	4.265	3.039	0	0
Skyldig selskabsskat/Corporation tax payable	-16.832	-7.475	-2.801	-3.420
Tilgodehavende/gæld hos tilknyttede virksomheder/ Receivables from/payables to group enterprises	11.156	-33.289	11.156	-33.289
	-1.411	-37.725	8.355	-36.709

Noter/Notes

	Koncern/ Consolidated		Moderselskab/ Parent company	
	2020	2019	2020	2019
tkr./DKK'000				
17. Kontraktlige forpligtelser og eventualposter m.v./ Contractual obligations and contingent liabilities etc.				
Kontraktlige forpligtelser/Contractual obligations				
Forpligtelser vedrørende lejede lokaler/Leasehold liabilities	18.549	27.320	1.709	2.805
Leasingforpligtelser/Lease liabilities	20.334	20.335	13.362	14.581
Sikkerhedsstillelser/Collateral				
Arbejdsgarantier afgivet til sikkerhed for selskabets forpligtelser over for tredjemand/Performance guarantees provided as collateral for the Company's liabilities towards third party	123.926	189.228	120.231	185.654
Følgende aktiver er stillet til sikkerhed for realkreditinstitutter: Grunde og bygninger med en regnskabsværdi på:/The below assets have been provided as collateral for mortgage debt: Land and buildings with a carrying amount of:	292.560	302.681	292.560	302.681

Moderselskabet har stillet moderselskabsgarantier til norske kunder på i alt 3,1 mio. kr. (2019: 5,6 mio. kr.) vedrørende mellemværende med dattervirksomheden i Norge.

Moderselskabet kautionerer for datterselskabers bankgæld på ialt 15,5 mio. kr. Derudover kautionerer moderselskabet for tilknyttede selskabers kreditramme med 760 mio. kr. (2019: 760 mio. kr.).

Moderselskabets aktier i dattervirksomheden Kamstrup AB er stillet til sikkerhed for bankgæld hos tilknyttede virksomheder.

Selskabet er sambeskattet med øvrige danske koncernvirksomheder. Som koncernvirksomhed hæfter selskabet ubegrænset og solidarisk med øvrige koncernvirksomheder for danske selskabsskatter og kildeskatter på udbytte, renter og royalties inden for sambeskatningskredsen. De sambeskattede virksomheders samlede kendte nettoforpligtelse over for Skattestyrelsen fremgår af årsregnskab for administrationselskabet OK a.m.b.a, CVR-nr. 39 17 04 18. Eventuelle senere korrektioner af sambeskatningsindkomst og kildeskat m.v. vil kunne medføre, at selskabets hæftelse udgør et større beløb. Koncernen som helhed hæfter ikke over for andre.

The Parent Company has provided Norwegian customers with parent company guarantees of DKK 3,1 million in total, (2019: DKK 5.6 million) regarding an outstanding balance with the subsidiary in Norway.

The parent company has provided collateral for bank loans of subsidiaries of DKK 15.5 million in total. In addition to this, the parent company has provided collateral for credit lines of its group enterprises at an amount of DKK 760 million (2019: DKK 760 million).

The Parent Company's shares in the subsidiary Kamstrup AB have been provided as collateral for bank loans with group enterprises.

The Company is jointly taxed with other Danish group companies. As a group company, the company has unlimited and joint liability with other group companies for Danish corporation taxes and withholding taxes on dividends, interest and royalties within the joint taxation unit. The jointly taxed companies' total known net liability to Skattestyrelsen appears from the financial statements of the management company OK a.m.b.a. CVR-no. 39 17 04 18. Any subsequent corrections to the joint taxation income and the withholding tax etc. may result in an increased liability for the company. The Group as a whole is not liable to any others.

Noter/Notes

tkr./DKK'000	Koncern/ Consolidated	
	2020	2019
18. Pengestrøm fra primær drift før ændring i driftskapital/ Cash flows from operations before changes in working capital		
Ordinært primært resultat/Ordinary operating profit	174.269	207.621
Regulering for ikke-likvide driftsposter m.v./Adjustment for non-cash operating items, etc.:		
Nedskrivninger og afskrivninger/Depreciation amortisation and impairment losses	298.917	195.990
Regulering af garantiforpligtelser/Adjustment of warranty provisions	-1.344	103.694
Øvrige reguleringer/Other adjustments	1.291	1.369
	<u>473.133</u>	<u>508.674</u>
19. Ændring i driftskapital/Changes in working capital		
Ændring i varebeholdninger/Changes in inventories	48.244	7.199
Ændring i tilgodehavender/Changes in receivables	103.229	142.434
Ændring i leverandører og anden gæld/Changes in trade and other payables	77.033	9.163
	<u>228.506</u>	<u>158.796</u>

20. Renterisici og anvendelse af afledte finansielle instrumenter/ Interest rate risk and the use of financial derivative instruments

Koncernen afdækker renterisici ved hjælp af renteswaps, hvorved variable rentebetalinger omlægges til faste rentebetalinger./The Group covers interest rate risks by means of interest rate swaps whereby variable interest payments are converted into fixed interest payments.

tkr./DKK'000	2020	2019
Beregningsmæssig hovedstol/Notional principal amount	15.058	35.452
Værdiregulering indregnet på egenkapitalen/Value adjustment included in the equity	1.148	1.118
Dagsværdi/Fair value	-595	-1.743
Restløbetid, måned/Remaining term, month	30	12-42

De sikrede pengestrømme forventes realiseret og vil påvirke resultatet over renteswappens restløbetid./The secured cash flows are expected to be realised and will affect the outcome of the remaining term of the interest rate swap.

Noter/Notes

21. Nærtstående parter/Related parties

Kamstrup A/S' nærtstående parter omfatter følgende:/Kamstrup A/S' related parties comprise:

Bestemmende indflydelse/Control

Aktiekapitalen besiddes fuldt ud af OK a.m.b.a., Viby J./OK a.m.b.a., Viby J, Denmark, owns the entire share capital.

Øvrige nærtstående parter/Other related parties

Øvrige nærtstående parter omfatter dattervirksomheder som omtalt i note 11 samt selskabernes bestyrelse, direktion og ledende medarbejdere samt disse personers relaterede familiemedlemmer. Nærtstående parter omfatter endvidere selskaber, hvor førnævnte personkreds har væsentlige interesser./ Other related parties comprise subsidiaries as described in notes 11 and the companies' Executive Board and the Board of Directors, executive employees and their family members. Further, related parties comprise companies in which the above persons have substantial interests.

Transaktioner med nærtstående parter/Transactions with related parties

Transaktioner med datterselskaber er elimineret i koncernregnskabet. Alle datterselskaber er 100 % ejet, jf. Årsregnskabsloven § 98c stk. 3. Der har i 2020 været transaktioner med moderselskabet, hvor alle transaktioner er sket på armslængde vilkår og der er derfor ikke oplyst herom i årsrapporten jf. Årsregnskabslovens § 98c stk. 7./

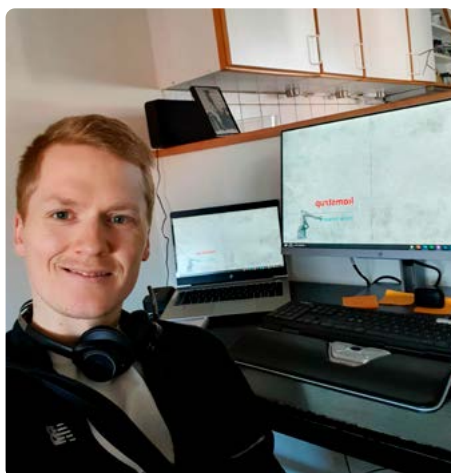
Transactions with subsidiaries are eliminated in the consolidated financial statements. All subsidiaries are wholly owned, cf. the Danish Financial Statements Act, section 98c (3). In 2020, transactions have taken place with the parent company and all transactions have taken place on arm's length terms and therefore, information on these transactions is not included in the annual report, cf. the Danish Financial Statements Act, section 98c (7).

tkr./DKK'000	2020	2019
Koncern/Consolidated		
Køb af varer o.lign. fra tilknyttede virksomheder/Purchase of goods etc. from affiliates	2.057	2.295
Renteomkostninger fra tilknyttede virksomheder/ Interest costs from affiliated companies	81	452
Tilgodehavende hos tilknyttede virksomheder/Receivables from affiliated companies	126.904	0
Gæld til tilknyttede virksomheder/Debt to affiliated companies	0	53.655
Modervirksomhed/Parent Company		
Salg af varer til dattervirksomheder/ Sale of goods to subsidiaries	964.267	779.665
Salg management ydelser og services til dattervirksomheder/Sales management services and services to subsidiaries	55.120	34.335
Køb af varer o.lign. fra dattervirksomheder/Purchase of goods and etc. from subsidiaries	30.264	17.436
Renteindtægter fra dattervirksomheder/Interest income from subsidiaries	995	2.687
Renteomkostninger til dattervirksomheder/Interest costs for subsidiaries	2.418	1.948
Køb af varer o.lign. fra modervirksomhed/Purchase of goods etc. from parent company	2.057	2.295
Renteomkostninger fra modervirksomhed/Interest costs from parent company	81	452
Tilgodehavender hos dattervirksomheder/Receivables from subsidiaries	117.107	124.362
Gæld til dattervirksomheder/Debt to subsidiaries	-125.966	92.633
Tilgodehavende hos tilknyttede virksomheder/Receivables from affiliated companies	126.904	0
Gæld til modervirksomhed/Debt to parent company	0	53.655

2020 var “business beyond usual”/ 2020 was business beyond usual

I 2020 skabte COVID-19 udfordringer verden over og ændrede den måde, vi arbejder og lever på. På trods af de mange udfordringer, har vi i Kamstrup oplevet dedikation fra medarbejderne, og det øgede virtuelle samarbejde har bragt vores globale kollegaer tættere på hinanden.

Vi har samtidig haft et tæt samarbejde med kunder og partnere, hvor der er blevet tænkt i nye løsninger for at lykkes med udrulning af projekter. Sammen er vi lykkedes med at holde hjulene i gang. Gennem løbende dialog med leverandører og overholdelse af COVID-19 restriktioner har vi også opretholdt en god leveringsperformance under hele perioden.



In 2020 COVID-19 caused challenges across the globe and changed the way we work and live. In spite of the challenging circumstances, we have experienced dedication from our employees and the increased virtual collaboration has brought our global colleagues closer.

At the same time we have had a close collaboration with our customers and partners, and together we found new solutions to successfully manage project roll-outs. Together, we have succeeded in keeping the wheels turning. Through ongoing dialogue with suppliers and complying with the COVID restrictions, we have kept a good delivery performance during the whole period.

Noter/Notes

22. Anvendt regnskabspraksis

Årsrapporten for Kamstrup A/S for 2020 er aflagt i overensstemmelse med årsregnskabslovens bestemmelser for klasse C-virksomheder (stor).

Koncernregnskabet

Koncernregnskabet omfatter modervirksomheden Kamstrup A/S samt dattervirksomheder, hvori Kamstrup A/S direkte eller indirekte besidder mere end 50 % af stemmerettighederne eller på anden måde har bestemmende indflydelse.

Ved konsolideringen foretages eliminering af koncerninterne indtægter og omkostninger, aktiebesiddelser, interne mellemværender og udbytter samt realiserede og urealiserede fortjenester og tab ved transaktioner mellem de konsoliderede virksomheder.

Kapitalandele i dattervirksomheder udlignes med den forholdsmæssige andel af dattervirksomhedernes handelsværdi af nettoaktiver og forpligtelser på anskaffelsestidspunktet.

Nyerhvervede eller nystiftede virksomheder indregnes i koncernregnskabet fra anskaffelsestidspunktet.

Solgte eller afviklede virksomheder indregnes i den konsoliderede resultatopgørelse frem til afståelsestidspunktet. Sammenligningstal korrigeres ikke for nyerhvervede, solgte eller afviklede virksomheder.

Fortjeneste eller tab ved afhændelse af dattervirksomheder opgøres som forskellen mellem afhændelssummen og den regnskabsmæssige værdi af nettoaktiver på salgstidspunktet inkl. ikke afskrevet goodwill og forventede omkostninger til salg eller afvikling.

Ved køb af nye virksomheder anvendes overtagelsesmetoden. Positive forskelsbeløb (goodwill) mellem anskaffelsværdi og dagsværdi af overtagne identificerede aktiver og forpligtelser, inklusive hensatte forpligtelser til omstrukturering, indregnes under immaterielle anlægsaktiver og afskrives systematisk over resultatopgørelsen efter en individuel vurdering af den økonomiske levetid, dog maksimalt 20 år.

Aktuelt er levetiden vurderet til 5 år.

22. Accounting policies

The annual report of Kamstrup A/S for 2020 has been prepared in accordance with the provisions applying to reporting class C large enterprises under the Danish Financial Statements Act.

Consolidated financial statements

The consolidated financial statements comprise the parent company, Kamstrup A/S, and subsidiaries in which Kamstrup A/S directly or indirectly holds more than 50 % of the voting rights or which it, in some other way, controls.

On consolidation, intra-group income and expenses, shareholdings, intra-group balances and dividends, and realised and unrealised gains and losses on intra-group transactions are eliminated.

Investments in subsidiaries are set off against the proportionate share of the subsidiaries' fair value of net assets or liabilities at the acquisition date.

Enterprises acquired or formed during the year are recognised in the consolidated financial statements from the date of acquisition or formation.

Disposed or liquidated enterprises are recognised in the consolidated income statements up until the date of disposal. Comparative figures are not corrected for enterprises acquired, disposed or liquidated during the year.

Gains and losses at disposal of subsidiaries are calculated as the difference between the disposal amount and the carrying amount of net assets at the date of the disposal incl. non-amortized goodwill and expected sales or liquidation costs.

Acquisitions of enterprises are accounted for using the purchase method. Any excess of the cost of the acquisition over the fair value of the identifiable assets and liabilities acquired (goodwill), including restructuring provisions, is recognised as intangible assets and amortised on a systematic basis in the income statement based on an individual assessment of the useful life of the asset, not exceeding 20 years.

At the moment, the useful life is assessed to be five years.

Noter/Notes

Omregning af fremmed valuta

Transaktioner i fremmed valuta omregnes ved første indregning til transaktionsdagens kurs. Valutakursdifferencer, der opstår mellem transaktionsdagens kurs og kursen på betalingsdagen, indregnes i resultatopgørelsen som en finansiel post.

Tilgodehavender, gæld og andre monetære poster i fremmed valuta omregnes til balancedagens valutakurs. Forskellen mellem balancedagens kurs og kursen på tidspunktet for tilgodehavendets eller gældens opståen eller indregning i seneste årsregnskab indregnes i resultatopgørelsen under finansielle indtægter og omkostninger.

Ved indregning af udenlandske dattervirksomheder omregnes resultatopgørelserne til en gennemsnitlig valutakurs for måneden, og balanceposterne omregnes til balancedagens valutakurser. Kursdifferencer, opstået ved omregning af udenlandske dattervirksomheders egenkapital ved årets begyndelse til balancedagens valutakurser samt ved omregning af resultatopgørelser fra gennemsnitskurser til balancedagens valutakurser, indregnes direkte i egenkapitalen.

Afledte finansielle instrumenter

Afledte finansielle instrumenter indregnes første gang i balancen til kostpris og måles efterfølgende til dagsværdi. Positive og negative dagsværdier af afledte finansielle instrumenter indgår i andre tilgodehavender, henholdsvis anden gæld.

Ændringer i dagsværdien af afledte finansielle instrumenter, der er klassificeret som og opfylder kriterierne for sikring af dagsværdien af et indregnet aktiv eller en indregnet forpligtelse, indregnes i resultatopgørelsen sammen med ændringer i dagsværdien af det sikrede aktiv eller den sikrede forpligtelse.

Ændring i dagsværdien af afledte finansielle instrumenter, der er klassificeret som og opfylder betingelserne for sikring af fremtidige aktiver og forpligtelser, indregnes i andre tilgodehavender eller anden gæld samt i egenkapitalen.

Foreign currency translation

On initial recognition, transactions denominated in foreign currencies are translated at the exchange rates at the transaction date. Foreign exchange differences arising between the exchange rates at the transaction date and at the date of payment are recognised in the income statement as financial income or financial expenses.

Receivables, payables and other monetary items denominated in foreign currencies are translated at the exchange rates at the balance sheet date. The difference between the exchange rates at the balance sheet date and at the date at which the receivable or payable arose or was recognised in the latest financial statements is recognised in the income statement as financial income or financial expenses.

On recognition of foreign subsidiaries, the income statements are translated at the average exchange rates for the month, and the balance sheet items are translated at the exchange rates at the balance sheet date. Foreign exchange differences arising on translation of the opening equity of foreign subsidiaries at the exchange rates at the balance sheet date and on translation of the income statements from average exchange rates to the exchange rates ruling at the balance sheet date are recognised directly in equity.

Derivative financial instruments

Derivative financial instruments are initially recognised in the balance sheet at cost and are subsequently measured at fair value. Positive and negative fair values of derivative financial instruments are included in other receivables and payables, respectively.

Changes in the fair value of derivative financial instruments designated as and qualifying for recognition as a hedge of the fair value of a recognised asset or liability are recognised in the income statement together with changes in the fair value of the hedged asset or liability.

Changes in the fair value of derivative financial instruments designated as and qualifying for recognition as a hedge of future assets or liabilities are recognised in other receivables and payables, respectively, and in equity.

Noter/Notes

Resultatopgørelsen

Nettoomsætning

Nettoomsætningen måles til dagsværdien af det aftalte vederlag ekskl. moms og afgifter opkrævet på vegne af tredjepart. Afgivne rabatter indregnes i nettoomsætningen.

Omsætning fra salg af varer

Indtægter fra salg af færdigvarer, hvilket omfatter elektroniske energi- og brugsvandsmålere, indregnes i nettoomsætningen, når overgang af de væsentligste fordele og risici til køber har fundet sted, indtægten kan opgøres pålideligt og betaling forventes modtaget.

Omsætning fra salg af tjenesteydelser

Omsætning fra levering af tjenesteydelser, der omfatter servicekontrakter, indregnes i takt med at serviceydelserne leveres.

Omsætning fra systemleverancer

Systemleverancer, hvor der leveres løsninger med høj grad af individuel tilpasning, indregnes i nettoomsætningen, i takt med at produktionen udføres, hvorved omsætningen svarer til salgsværdien af årets udførte arbejder (produktionsmetoden). Færdiggørelsesgraden opgøres med udgangspunkt i forbrugte omkostninger i forhold til seneste omkostningsestimat.

Produktionsomkostninger

Produktionsomkostninger omfatter omkostninger, herunder afskrivninger og gager, der afholdes for at opnå årets nettoomsætning. Under produktionsomkostninger indregnes tillige udviklingsomkostninger, der ikke opfylder kriterierne for aktivering, og afskrivning på aktiverede udviklingsomkostninger.

Salgs- og distributionsomkostninger

I salgs- og distributionsomkostninger indregnes omkostninger, der er afholdt til distribution af varer solgt i årets løb og til årets gennemførte salgskampagner m.v. Herunder indregnes omkostninger til salgspersonale, reklame- og udstillingsomkostninger samt afskrivninger.

Administrationsomkostninger

I administrationsomkostninger indregnes omkostninger, der er afholdt i året til ledelse og administration af koncernen, herunder omkostninger til det administrative personale, ledelse, kontorlokaler og kontoromkostninger samt afskrivninger.

Andre driftsindtægter

Andre driftsindtægter indeholder regnskabsposter af sekundær karakter i forhold til virksomhedernes aktivitet, herunder fortjeneste ved afhændelse af immaterielle og materielle anlægsaktiver.

Income statement

Revenue

Revenue is measured at the fair value of the agreed consideration excl. VAT and taxes charged on behalf of third parties. Discounts granted are recognised in revenue.

Revenue from sale of goods

Income from the sale of finished goods, comprising electric meters for reading heat and water consumption is recognised in revenue when transfer of the most significant rewards and risks to the buyer has taken place and provided that the income can be reliably measured and payment is expected to be received.

Revenue from sale of services

Income from the provision of services, comprising service contracts, is recognised in revenue on a basis as the services are provided.

Revenue from systems deliveries

Systems deliveries involving highly customised solutions are recognised in revenue in line with production. Accordingly, revenue corresponds to the selling price of work performed during the year (the percentage of completion method).

The stage of completion is made up based on the used costs compared to the latest cost estimate.

Production costs

Production costs comprise costs, including depreciation and amortisation and salaries, incurred in generating the revenue for the year. Production costs also comprise research and development costs that do not qualify for capitalisation and amortisation of capitalised development costs.

Sales and distribution costs

Costs incurred in distributing goods sold during the year and in conducting sales campaigns, etc., during the year are recognised as distribution costs. Also, costs relating to sales staff, advertising, exhibitions and depreciation are recognised as distribution costs.

Administrative expenses

Administrative expenses comprise expenses incurred during the year for group management and administration, including expenses for administrative staff, management, office premises and office expenses, and depreciation.

Other operating income

Other operating income contains items of secondary character in relation to the activity of the companies, including gains at disposal of intangible assets and property, plant and equipment.

Noter/Notes

Andre driftsomkostninger

Andre driftsomkostninger indeholder regnskabsposter af sekundær karakter i forhold til virksomhedernes aktivitet, herunder tab ved afhændelse af immaterielle og materielle anlægsaktiver.

Resultat af kapitalandele i dattervirksomheder

modervirksomhedens resultatopgørelse indregnes den forholds- mæssige andel af de enkelte dattervirksomheders resultat efter skat efter fuld eliminering af intern avance/tab.

Finansielle indtægter og omkostninger

Finansielle indtægter og omkostninger indeholder renter, kurs- gevinster og tab vedrørende gæld og transaktioner i fremmed valuta, amortisering af finansielle aktiver og forpligtelser samt tillæg og godtgørelser under a conto skatteordningen m.v.

Skat af årets resultat

Moderselskabet er omfattet af de danske regler om tvungen sambeskatning af OK a.m.b.a.-koncernens danske dattervirksomheder. Danske dattervirksomheder indgår i sambeskatningen fra det tidspunkt, hvor de indgår i konsolideringen i koncernregnskabet, og frem til det tidspunkt, hvor de udgår fra konsolideringen.

Moderselskabet OK a.m.b.a. er administrationsselskab for sambeskatningen og afregner som følge heraf alle betalinger af selskabsskat med skattemyndighederne.

Den aktuelle danske selskabsskat fordeles ved afregning af sambeskatningsbidrag mellem de sambeskattede virksomheder i forhold til disses skattepligtige indkomster. I tilknytning hertil modtager virksomheder med skattemæssigt underskud sambeskatningsbidrag fra virksomheder, der har kunnet anvende dette underskud til nedsættelse af eget skattemæssigt overskud.

Årets skat, der består af årets sambeskatningsbidrag og ændring i udskudt skat – herunder som følge af ændring i skattesats – indregnes i resultatopgørelsen med den del, der kan henføres til årets resultat, og direkte i egenkapitalen med den del, der kan henføres til posteringer direkte i egenkapitalen.

Other operating expenses

Other operating expenses contain items of secondary character in relation to the activity of the companies, including losses at disposal of intangible assets and property, plant and equipment.

Profits/losses from investments in subsidiaries

The proportionate share of the results after tax of the individual subsidiaries is recognised in the income statement of the parent company after full elimination of intra-group profits/losses.

Financial income and expenses

Financial income and expenses comprise interest income and expense, gains and losses in respect of payables and transactions denominated in foreign currencies, amortisation of financial assets and liabilities as well as surcharges and refunds under the on-account tax scheme etc.

Tax on profit for the year

The Parent Company is covered by the Danish rules on compulsory joint taxation of the OK a.m.b.a. Group's Danish subsidiaries. Danish subsidiaries form part of the joint taxation from the date on which they are included in the consolidated financial statements and up to the date on which they exit the consolidation.

The parent company, OK a.m.b.a., is the administrative company for the joint taxation and consequently settles all corporation tax payments with the tax authorities.

The current Danish corporation tax is allocated by the settlement of joint taxation contributions between the jointly taxed enterprises in proportion to their taxable income. In this relation, enterprises with tax loss carryforwards receive joint taxation contributions from enterprises that have used these losses to reduce their own taxable profits.

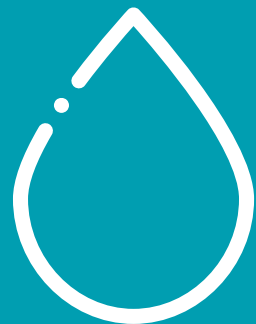
Tax for the year comprises joint taxation contributions for the year and changes in deferred tax for the year – due to changes in the tax rate. The tax expense relating to the profit/loss for the year is recognised in the income statement, and the tax expense relating to amounts directly recognised in equity is recognised directly in equity.

Udvikling af fremtidens vandmålere/ Developing water meters for the future



I 2020 etablerede Kamstrup et vigtigt partnerskab med den tyske vand- og energiforsyning Gelsenwasser AG samt den tyske virksomhed PHYSEC. I samarbejde skal vi udvikle en digital og fremtidssikret vandmåler til det tyske marked. Den nye vandmåler giver Gelsenwasser AG en innovativ vand-løsning, som inkluderer fjernflæsning for at få indsigt i distributionsnetværket, sikker kommunikationsteknologi og automatiseret afregning.

In 2020 Kamstrup established an important partnership with the German water and energy utility Gelsenwasser AG and the German company PHYSEC. Together, we will develop a digital and future-proof water meter for the German market. The new water meter provides Gelsenwasser AG with an innovative water solution, including remote reading to gain insights into the distribution network, secure communication technology and automation of billing.



Noter/Notes

Balancen

Immaterielle anlægsaktiver

Aktiverede udviklingsomkostninger måles til kostpris med fradrag af akkumulerede afskrivninger. Kostprisen omfatter omkostninger, gager og afskrivninger, der direkte og indirekte kan henføres til selskabets udviklingsaktiviteter. Aktiverede udviklingsomkostninger afskrives lineært efter færdiggørelsen af udviklingsarbejdet over den vurderede økonomiske brugstid. Afskrivningsperioden udgør 3-5 år.

Andre immaterielle aktiver

Andre aktiverede immaterielle aktiver måles til kostpris med fradrag af akkumulerede afskrivninger. Kostprisen omfatter omkostninger, der direkte og indirekte kan henføres til andre immaterielle aktiver. Andre aktiverede immaterielle aktiver afskrives lineært over den vurderede økonomiske brugstid. Afskrivningsperioden udgør 3-5 år.

Materielle anlægsaktiver

Grunde og bygninger, tekniske anlæg og maskiner samt andre anlæg, driftsmateriel og inventar måles til kostpris med fradrag af akkumulerede af- og nedskrivninger. Der afskrives ikke på grunde.

Kostprisen omfatter anskaffelsesprisen samt omkostninger direkte tilknyttet anskaffelsen indtil det tidspunkt, hvor aktivet er klar til brug. For egenfremstillede aktiver omfatter kostprisen direkte og indirekte omkostninger til materialer, komponenter, underleverandører og løn.

Kostprisen på et samlet aktiv opdeles i separate bestanddele, der afskrives hver for sig, hvis brugstiden på de enkelte bestanddele er forskellig.

For finansielle leasingkontrakter opgøres kostprisen til laveste værdi af dagsværdi og nutidsværdien af de fremtidige leasingydelse. Ved beregning af nutidsværdien anvendes leasingaftalens interne rentefod, som diskoneringsfaktor eller leasingtagers alternative lånerente.

Der foretages lineære afskrivninger over den forventede brugstid, baseret på følgende vurdering af aktivernes forventede brugstider:

Bygninger	10-70 år
Tekniske anlæg	5 år
Andre anlæg, driftsmateriel og inventar	3-7 år

Balance sheet

Intangible assets

Capitalised development costs are measured at cost less accumulated amortisation. Development costs comprise costs, salaries and amortisation directly or indirectly attributable to the Company's development activities. Capitalised development costs are amortised on a straight-line basis after the completion of the development work over the estimated useful life. The amortisation period is 3-5 years.

Other intangible assets

Other activated intangible assets are measured according to cost price with deduction of accumulated depreciation. The cost price includes costs that fall directly or indirectly within other intangible assets. Other activated intangible assets are depreciated linearly over the assessed economic useful life. The depreciation period is 3-5 years.

Property, plant and equipment

Land and buildings, plant and machinery and fixtures and fittings, as well as other plant and equipment are measured at cost less accumulated depreciation and impairment losses. Land is not depreciated.

Cost comprises the purchase price and any costs directly attributable to the acquisition until the date on which the asset is available for use. The cost of self-constructed assets comprises direct and indirect costs of materials, components, subsuppliers as well as wages and salaries.

The cost prices of a complete asset is split into separate items, each depreciated separately, if the expected useful lives on each separate item differs.

The cost of assets held under finance leases is recognised at the lower of the fair value of the assets and the present value of the future lease payments. For the calculation of the net present value, the interest rate implicit in the lease or the incremental borrowing rate is used as discount rate.

Depreciation is provided on a straight-line basis over the expected useful lives of the assets. The expected useful lives are as follows:

Buildings	10-70 years
Plant and machinery	5 years
Fixtures and fittings, other plant and equipment	3-7 years

Noter/Notes

Værdiforringelse af immaterielle og materielle anlægsaktiver samt kapitalandele

Den regnskabsmæssige værdi af immaterielle og materielle anlægsaktiver samt kapitalandele vurderes årligt for indikationer på værdiforringelse, ud over det som udtrykkes ved afskrivning.

Foreligger der indikationer på værdiforringelse foretages nedskrivningstest af hvert enkelt aktiv henholdsvis gruppe af aktiver.

Kapitalandele i dattervirksomheder

Kapitalandele i dattervirksomheder måles efter den indre værdis metode. Kapitalandele i dattervirksomheder måles til den forholdsmæssige andel af virksomhedernes indre værdi opgjort efter koncernens regnskabspraksis med fradrag eller tillæg af urealiserede koncerninterne avancer og tab og med tillæg eller fradrag af resterende værdi af positiv eller negativ goodwill opgjort efter overtagelsesmetoden.

Kapitalandele i dattervirksomheder med regnskabsmæssig negativ indre værdi måles til 0 kr., og et eventuelt tilgodehavende hos disse virksomheder nedskrives det omfang, tilgodehavendet er uerholdeligt. I det omfang modervirksomheden har en retlig eller faktisk forpligtelse til at dække en underbalance, der overstiger tilgodehavendet, indregnes det resterende beløb under hensatte forpligtelser.

Nettoopskrivning af kapitalandele i dattervirksomheder vises som reserve for nettoopskrivning efter den indre værdis metode i egenkapitalen i det omfang, den regnskabsmæssige værdi overstiger kostprisen.

Varebeholdninger

Varebeholdninger måles til kostpris efter FIFO-metoden. Er nettorealiseringsværdien lavere end kostprisen, nedskrives til denne lavere værdi.

Kostpris for handelsvarer samt råvarer og hjælpematerialer omfatter anskaffelsespris med tillæg af hjemtagelsesomkostninger.

Kostpris for fremstillede færdigvarer samt varer under fremstilling omfatter kostpris for råvarer, hjælpematerialer, direkte løn og indirekte produktionsomkostninger. Indirekte produktionsomkostninger indeholder indirekte materialer og løn samt vedligeholdelse af og afskrivning på de i produktionsprocessen benyttede maskiner, fabriksbygninger og udstyr samt omkostninger til fabriksadministration. Låneomkostninger indregnes ikke.

Tilgodehavender

Tilgodehavender måles til amortiseret kostpris. Der nedskrives til imødegåelse af forventede tab.

Salgsværdi af systemleverancer

Salgsværdien af systemleverancer måles til salgsværdien af det udførte arbejde. Salgsværdien måles på baggrund af færdiggørelsesgraden på balancedagen og de samlede forventede indtægter på det enkelte igangværende arbejde.

Den enkelte systemleverance indregnes i balancen under tilgodehavender eller gældsforpligtelser. Nettoaktiver udgøres af summen af de systemleverancer, hvor salgsværdien af det udførte arbejde overstiger acontofaktureringer. Nettoforpligtelser udgøres af summen af de systemleverancer, hvor acontofaktureringer overstiger salgsværdien.

Intangible and tangible fixed assets and investments

The carrying amount of intangible assets and property, plant and equipment and investments is subject to an annual test for indications of impairment other than the decrease in value reflected by amortisation or depreciation.

Impairment tests are conducted of individual assets or groups of assets when there is an indication that they may be impaired.

Investments in subsidiaries

Investments in subsidiaries are measured in accordance with the equity method. Investments in subsidiaries are measured at the proportionate share of the enterprises' net asset values calculated in accordance with the group's accounting policies minus or plus unrealised intra-group profits and losses and plus or minus any residual value of positive or negative goodwill determined in accordance with the purchase method.

Investments in subsidiaries with negative net asset values are measured at DKK 0 (nil), and any amounts owed by such enterprises are written down if the amount owed is irrecoverable. If the parent company has a legal or constructive obligation to cover a deficit that exceeds the amount owed, the remaining amount is recognised under provisions.

Net revaluation of investments in subsidiaries is transferred to the reserve for net revaluation according to the equity method in equity to the extent that the carrying amount exceeds the cost of acquisition.

Inventories

Inventories are measured at cost in accordance with the FIFO method. Where the net realisable value is lower than cost, inventories are written down to this lower value.

Goods for resale and raw materials and consumables are measured at cost, comprising purchase price plus delivery costs.

Finished goods and work in progress are measured at cost, comprising the cost of raw materials, consumables, direct wages and salaries and indirect production overheads. Indirect production overheads comprise indirect materials and wages and salaries as well as the maintenance and depreciation of production machinery, buildings and equipment as well as factory administration. Borrowing costs are not recognised.

Receivables

Receivables are measured at amortised cost. Write-down is made for bad debt losses.

Selling price of systems deliveries

The selling price of systems deliveries is measured at the selling price of the work performed. The selling price is measured by reference to the stage of completion at the balance sheet date and total expected income from the individual work in progress.

Individual systems deliveries are recognised in the balance sheet under either receivables or payables. Net assets are determined as the sum of systems deliveries where the selling price of the work performed exceeds progress billings. Net liabilities are determined as the sum of systems deliveries where progress billings exceed the selling price.

Noter/Notes

Egenkapital – udbytte

Foreslået udbytte indregnes som en forpligtelse på tidspunktet for vedtagelse på den ordinære generalforsamling (deklareringstidspunktet). Udbytte, som forventes udbetalt for året, vises som en særskilt post under egenkapitalen.

Reserve for nettoopskrivning efter den indre værdis metode

Reserve for nettoopskrivning efter indre værdi omfatter nettoopskrivning af kapitalandele i datter- og associerede virksomheder i forhold til kostpris. Reserven kan elimineres ved underskud, realisation af kapitalandele eller ændring i regnskabsmæssige skøn. Reserven kan ikke indregnes med et negativt beløb.

Reserve for udviklingsomkostninger

Reserve for udviklingsomkostninger omfatter indregnede udviklingsomkostninger. Reserven kan ikke benyttes til udbytte eller dækning af underskud. Reserven reduceres eller opløses, hvis de indregnede udviklingsomkostninger afskrives eller udgår af virksomhedens drift. Dette sker ved overførsel direkte til egenkapitalens frie reserver.

Reserve for valutakursreguleringer

Reserve for valutakursreguleringer omfatter andel af valutakursdifferencer, opstået ved omregning af regnskaber for enheder med en anden funktionel valuta end danske kroner, kursreguleringer vedrørende aktiver og forpligtelser, der udgør en del af virksomhedens nettoinvesteringer i sådanne enheder, og kursreguleringer vedrørende sikringstransaktioner, der valutakurs sikrer virksomhedens nettoinvesteringer i sådanne enheder. Reserven opløses ved afhændelse af udenlandske enheder, eller hvis betingelserne for effektiv sikring ikke længere er til stede. Når kapitalandele i datter- og associerede virksomheder i moderselskabets regnskab er omfattet af bindingskravet i reserven for nettoopskrivning efter den indre værdis metode, vil valutakursreguleringer i stedet indgå i denne egenkapitalreserve.

Reserve for sikringstransaktioner

Reserve for sikringstransaktioner indeholder den akkumulerede nettoændring i dagsværdien af sikrings-transaktioner, der opfylder kriterierne for sikring af fremtidige betalingsstrømme, og hvor den sikrede transaktion endnu ikke er realiseret. Reserven opløses, når den sikrede transaktion realiseres, hvis de sikrede pengestrømme ikke længere forventes realiseret, eller sikringsforholdet ikke længere er effektivt. Reserven repræsenterer ikke en selskabsretlig binding og kan derfor udgøre et negativt beløb.

Selskabsskat og udskudt skat

Skyldige og tilgodehavende sameskatningsbidrag indregnes i balancen under tilgodehavender hos eller gæld til tilknyttede virksomheder. Udskudt skat måles efter den balanceorienterede gældsmetode af alle midlertidige forskelle mellem regnskabsmæssig og skattemæssig værdi af aktiver og forpligtelser. I de tilfælde, hvor opgørelse af skatteværdien kan foretages efter forskellige beskatningsregler, måles udskudt skat på grundlag af den af ledelsen planlagte anvendelse af aktiver henholdsvis afvikling af forpligtelsen.

Equity – dividends

Proposed dividends are recognised as a liability at the date on which they are adopted at the annual general meeting (declaration date). The expected dividend payment for the year is disclosed as a separate item under equity.

Reserve for net revaluation according to the equity method

Net revaluation of investments in subsidiaries and associates is recognised at cost in the reserve for net revaluation according to the equity method. The reserve may be eliminated in case of losses, realisation of investments or a change in accounting estimates. The reserve cannot be recognised at a negative amount.

Reserve for development costs

Reserve for development costs comprises included development costs. The reserve cannot be used for dividends or to cover losses. The reserve is reduced or liquidated if the included development costs are depreciated or are removed from the Company's operation. This takes place by transferring directly to the free equity reserves.

Translation reserve

The translation reserve comprises the share of foreign exchange differences arising on translation of financial statements of entities that have a functional currency other than DKK, foreign exchange adjustments of assets and liabilities considered part of the Company's net investments in such entities and foreign exchange adjustments regarding hedging transactions that hedge the Company's net investments in such entities. The reserve is dissolved on the sale of foreign entities or if the conditions for effective hedging no longer exist. When equity investments in subsidiaries and associates in the parent company financial statements are subject to the limitation requirement in the net revaluation reserve according to the equity method, foreign exchange adjustments will be included in this equity reserve instead.

Hedging reserve

The hedging reserve comprises the cumulative net change in the fair value of hedging transactions that qualify for recognition as a cash flow hedge and where the hedged transaction has not yet been realised. The reserve is dissolved when the hedged transaction is realised, if the hedged cash flows are no longer expected to be realised or if the hedging relationship is no longer effective. The reserve does not represent a limitation under company law and may therefore be negative.

Corporation tax and deferred tax

Joint taxation contributions payable and receivable are recognised in the balance sheet as amounts owed to/by group enterprises. Deferred tax is measured using the balance sheet liability method on all temporary differences between the carrying amount and the tax value of assets and liabilities. Where alternative tax rules can be applied to determine the tax base, deferred tax is measured based on the planned use of the asset or settlement of the liability respectively.

Noter/Notes

Udskudte skatteaktiver, herunder skatteværdien af fremførselsberettigede skattemæssige underskud, indregnes med den værdi, hvortil de forventes at blive anvendt, enten ved udligning i skat af fremtidig indtjening eller ved modregning i udskudte skatteforpligtelser inden for samme juridiske skatteenhed og jurisdiktion.

Andre hensatte forpligtelser

Andre hensatte forpligtelser omfatter forventede omkostninger til garantiforpligtelser, kontraktlige forpligtelser, tab på systemleverancer, uafdækkede pensionsforpligtelser m.v.

Finansielle gældsforpligtelser

Finansielle gældsforpligtelser, måles til amortiseret kostpris. I finansielle forpligtelser indregnes også den kapitaliserede restleasingforpligtelse på finansielle leasingskontrakter.

Øvrige gældsforpligtelser

Øvrige gældsforpligtelser måles til nettorealiseringsværdi.

Pengestrømsopgørelse

Pengestrømsopgørelsen viser koncernens pengestrømme fordelt på drifts-, investerings- og finansieringsaktivitet for året, årets forskydning i likvider samt koncernens likvider ved årets begyndelse og slutning.

Likviditetsvirkningen af køb og salg af virksomheder vises separat under pengestrømme fra investeringsaktivitet.

I pengestrømsopgørelsen indregnes pengestrømme vedrørende købte virksomheder fra anskaffelsestidspunktet, og pengestrømme vedrørende solgte virksomheder indregnes frem til salgstidspunktet.

Pengestrøm fra driftsaktivitet

Pengestrømme fra driftsaktivitet opgøres som årets resultat reguleret for ikke kontante driftsposter, ændring i driftskapital samt betalt selskabsskat.

Pengestrøm fra investeringsaktivitet

Pengestrømme fra investeringsaktivitet omfatter betaling i forbindelse med køb og salg af virksomheder og aktivitet samt køb og salg af immaterielle, materielle og finansielle anlægsaktiver.

Pengestrøm fra finansieringsaktivitet

Pengestrømme fra finansieringsaktivitet omfatter ændringer i størrelse eller sammensætning af selskabets aktiekapital og omkostninger forbundet hermed samt optagelse af lån, afdrag på rentebærende gæld samt betaling af udbytte til selskabsdeltagere. Endvidere indgår ændringer i benyttelse af cash pool samarbejde med OK a.m.b.a.

Segmentoplysninger

Der gives oplysninger på forretningssegmenter og geografiske markeder. Segmentoplysningerne følger koncernens regnskabspraksis, risici og interne styring.

Deferred tax assets, including the tax value of tax loss carryforwards, are recognised at the expected value of their utilisation, either as a set-off against tax on future income or as a setoff against deferred tax liabilities in the same legal tax entity and jurisdiction.

Other provisions

Provisions comprise anticipated costs related to warranties, contractual obligations, losses on systems deliveries, unfunded pension obligations, etc.

Financial liabilities

Financial liabilities are measured at amortised cost.

Financial liabilities also include the capitalised residual obligation on finance leases.

Other liabilities

Other liabilities are measured at net realisable value.

Cash flow statement

The cash flow statement shows the Group's cash flows from operating, investing and financing activities for the year, the year's changes in cash and cash equivalents as well as the Group's cash and cash equivalents at the beginning and end of the year.

The cash flow effect of acquisitions and disposals of enterprises is shown separately in cash flows from investing activities.

Cash flows from acquisitions of enterprises are recognised in the cash flow statement from the date of acquisition. Cash flows from disposals of enterprises are recognised up until the date of disposal.

Cash flows from operating activities

Cash flows from operating activities are calculated as the share of the profit/loss adjusted for non-cash operating items, changes in working capital and corporation tax paid.

Cash flows from investing activities

Cash flows from investing activities comprise payments in connection with acquisitions and disposals of enterprises and activities and of intangible assets, property, plant and equipment and investments.

Cash flows from financing activities

Cash flows from financing activities comprise changes in the size or composition of the Company's share capital and related costs as well as the raising of loans, repayment of interest-bearing debt and payment of dividends to shareholders. Furthermore, changes in the usage of cash pool cooperation with OK a.m.b.a. are included.

Segment information

Information is provided on business segments and geographical markets. Segment information is based on the Group's accounting policies, risks and internal financial management.

Think forward

Kamstrup A/S

Industrivej 28, Stilling
DK-8660 Skanderborg
T: +45 89 93 10 00
F: +45 89 93 10 01
info@kamstrup.dk
kamstrup.com