


• —————
Årsrapport/
Annual report



Godkendt på generalforsamlingen den/
Approved at the annual general meeting on 13/3 2018


Dirigent/Chairman

Kamstrup A/S
Industrivej 28, Stilling
DK-8660 Skanderborg
CVR no.: 21 24 81 18



Udtalelse fra CEO/ Statement from the CEO

2017 har været endnu et rekordår for Kamstrup både hvad angår samarbejde med kunder og partnere, innovation og produktudvikling samt omsætning og indtjening. Det er vores mission at gøre den størst mulige forskel for vores kunder og de samfund, de forsyner. Netop dét har vores 1.250 dedikerede medarbejdere bidraget til ved både at øge salget af vores intelligente løsninger og samtidig øge værdien, som hver enkelt måler skaber for forbrugerne og vores kunder.

Inden for produktudvikling har vi i 2017 gennemført en lang række projekter, der bl.a. gør, at vi nu i højere grad kan sætte vores kunder – små som store – i stand til at digitalisere deres distribution af energi og vand med færre risici og kortere tilbagebetalingstider på deres investeringer.

Det tegner godt for 2018. Vi vil fortsætte vores kraftige investering i at udvikle intelligente måleløsninger, der kan reducere tab/spild af energi og vand og gøre vores kunder i stand til at drive en bedre forretning. Vi vil fortsætte vores ekspansion ind i nye markeder, og vi vil igennem kundefokuseret innovation og udvikling af nye teknologier, produkter og løsninger fortsætte den positive udvikling.

Som ny CEO i Kamstrup glæder jeg mig over det stærke fundament, virksomheden står på. Jeg ser derfor frem til den fortsatte rejse sammen med vores kunder og partnere.

2017 was another record year for Kamstrup, both as regards cooperation with customers and partners, innovation and product development and turnover and earnings. It is our mission to make the greatest possible difference to our customers and the communities that they serve. This is precisely what our 1250 dedicated employees have contributed to by both increasing sales of our intelligent solutions and at the same time increasing the value that each single meter creates for consumers and our customers.

In product development, we have in 2017 carried out a wide range of projects that, among other things, enable us to increasingly make our customers – large and small – capable of digitising their distribution of energy and water with fewer risks and shorter payback periods of their investments.

2018 is a promising year. We will continue our strong investment in the development of intelligent metering solutions that can reduce the loss or waste of energy and water and enable our customers to operate a better business. We will continue our expansion into new markets and we will continue the positive development through customer-focused innovation and the development of new technologies, products and solutions.

As the new CEO of Kamstrup, I am pleased about the strong foundations on which the company stands. Therefore, I look forward to continuing the journey together with our customers and partners.

Indholdsfortegnelse/ Contents

Ledelsespåtegning/ Statement by the Board	5
Den uafhængige revisors revisionspåtegning/ Independent auditor's report	6
Selskabsoplysninger/ Company details	10
Koncernoversigt/ Group chart	11
Hoved- og nøgletal for koncernen/ Financial highlights for the Group	12
Beretning/ Operating review	14
Resultatopgørelse/ Income statement	19
Balance/ Balance sheet	20
Egenkapitalopgørelse/ Equity statement	22
Pengestrømsopgørelse/ Cash flow statement	25
Noter - herunder anvendt regnskabspraksis/ Notes - including applied accounting policy	26

Dette dokument indeholder en oversættelse af den originale danske tekst. I tilfælde af uoverensstemmelse mellem den originale danske tekst og oversættelsen er den originale danske tekst gældende.

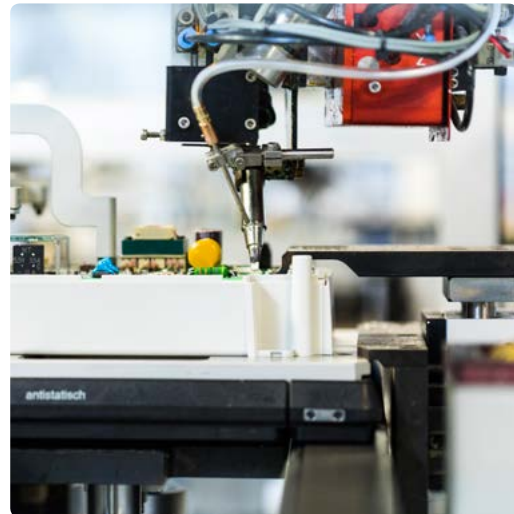
The English text is a translation of the original Danish text. The original Danish text is the governing text for all purposes, and in case of any discrepancy, the Danish wording will be applicable.



Vores vision:/Our vision:

Vi skal blive verdens førende leverandør af intelligente måleløsninger til energi og vand.

The world leading supplier of intelligent metering solutions for energy and water consumption.



Ledelsespåtegning/ Statement by the Board

Bestyrelse og direktion har dags dato behandlet og godkendt årsrapporten for regnskabsåret 1. januar – 31. december 2017 for Kamstrup A/S.

Årsrapporten er aflagt i overensstemmelse med årsregnskabsloven.

Det er vores opfattelse, at koncernregnskabet og årsregnskabet giver et retvisende billede af koncernens og selskabets aktiver, passiver og finansielle stilling pr. 31. december 2017 samt af resultatet af koncernens og selskabets aktiviteter og koncernens pengestrømme for regnskabsåret 1. januar – 31. december 2017.

Det er endvidere vores opfattelse, at ledelsesberetningen indeholder en retvisende redegørelse for udviklingen i koncernens og selskabets aktiviteter og økonomiske forhold, årets resultat og af koncernens og selskabets finansielle stilling.

Årsrapporten indstilles til generalforsamlingens godkendelse.

The Board of Directors and the Executive Board have today discussed and approved the annual report of Kamstrup A/S for the financial year 1 January – 31 December 2017.

The annual report has been prepared in accordance with the Danish Financial Statements Act.

It is our opinion that the consolidated financial statements and the parent company's financial statements give a true and fair view of the Group's and the Company's financial position at 31 December 2017 and of the results of the Group's and the Company's operations and consolidated cash flows for the financial year 1 January – 31 December 2017.

Further, in our opinion, the Management's review gives a fair review of the development in the Group's and the Company's operations and financial matters and the results of the Group's and the Company's operations and financial position.

We recommend that the annual report be approved at the annual general meeting.

Stilling, den 13. marts 2018/*Stilling, 13 March 2018*

Direktion/*Executive Board:*




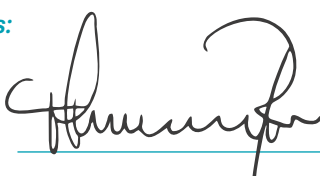

Kim Lehmann

Administrerende direktør/*CEO*

Henrik Rom

Økonomidirektør/*CFO*

Bestyrelse/*Board of Directors:*



Jørgen Wisborg

Formand/*Chairman*

Flemming Rasmussen

Næstformand/*Vice-chairman*

Erik Larsen



Dan Korsgaard



Tina Amdisen

Medarbejderrepræsentant/
Employee representative



Anja Borg

Medarbejderrepræsentant/
Employee representative

Den uafhængige revisors revisionspåtegning/ Independent auditor's report

Til kapitalejerne i Kamstrup A/S

Konklusion

Vi har revideret koncernregnskabet og årsregnskabet for Kamstrup A/S for regnskabsåret 1. januar – 31. december 2017, der omfatter resultatopgørelse, balance, egenkapitalopgørelse og noter, herunder anvendt regnskabspraksis, for såvel koncernen som selskabet, samt pengestrømsopgørelse for koncernen. Koncernregnskabet og årsregnskabet udarbejdes efter årsregnskabsloven.

Det er vores opfattelse, at koncernregnskabet og årsregnskabet giver et retvisende billede af koncernens og selskabets aktiver, passiver og finansielle stilling pr. 31. december 2017 samt af resultatet af koncernens og selskabets aktiviteter og koncernens pengestrømme for regnskabsåret 1. januar – 31. december 2017 i overensstemmelse med årsregnskabsloven.

Grundlag for konklusion

Vi har udført vores revision i overensstemmelse med internationale standarder om revision og de yderligere krav, der er gældende i Danmark. Vores ansvar ifølge disse standarder og krav er nærmere beskrevet i revisionspåtegningens afsnit "Revisors ansvar for revisionen af koncernregnskabet og årsregnskabet" (herefter benævnt "regnskaberne"). Det er vores opfattelse, at det opnåede revisionsbevis er tilstrækkeligt og egnet som grundlag for vores konklusion.

Uafhængighed

Vi er uafhængige af koncernen i overensstemmelse med internationale etiske regler for revisorer (IESBA's etiske regler) og de yderligere krav, der er gældende i Danmark, ligesom vi har opfyldt vores øvrige etiske forpligtelser i henhold til disse regler og krav.

To the shareholders of Kamstrup A/S

Opinion

We have audited the consolidated financial statements and the parent company financial statements of Kamstrup A/S for the financial year 1 January – 31 December 2017, which comprise income statement, balance sheet, statement of changes in equity and notes, including accounting policies, for the Group and the Parent Company, and a consolidated cash flow statement. The consolidated financial statements and the parent company financial statements are prepared in accordance with the Danish Financial Statements Act.

In our opinion, the consolidated financial statements and the parent company financial statements give a true and fair view of the financial position of the Group and the Parent Company at 31 December 2017 and of the results of the Group's and the Parent Company's operations as well as the consolidated cash flows for the financial year 1 January – 31 December 2017 in accordance with the Danish Financial Statements Act.

Basis for opinion

We conducted our audit in accordance with International Standards on Auditing (ISAs) and additional requirements applicable in Denmark. Our responsibilities under those standards and requirements are further described in the "Auditor's responsibilities for the audit of the consolidated financial statements and the parent company financial statements" (hereinafter collectively referred to as "the financial statements") section of our report. We believe that the audit evidence we have obtained is sufficient and appropriate to provide a basis for our opinion.

Independence

We are independent of the Group in accordance with the International Ethics Standards Board for Accountants' Code of Ethics for Professional Accountants (IESBA Code) and additional requirements applicable in Denmark, and we have fulfilled our other ethical responsibilities in accordance with these rules and requirements.

Ledelsens ansvar for regnskaberne

Ledelsen har ansvaret for udarbejdelsen af et koncernregnskab og et årsregnskab, der giver et retvisende billede i overensstemmelse med årsregnskabsloven. Ledelsen har endvidere ansvaret for den interne kontrol, som ledelsen anser for nødvendig for at udarbejde regnskaberne uden væsentlig fejlinformation, uanset om denne skyldes besvigelser eller fejl.

Ved udarbejdelsen af regnskaberne er ledelsen ansvarlig for at vurdere koncernens og selskabets evne til at fortsætte driften; at oplyse om forhold vedrørende fortsat drift, hvor dette er relevant; samt at udarbejde regnskaberne på grundlag af regnskabsprincippet om fortsat drift, medmindre ledelsen enten har til hensigt at likvidere koncernen eller selskabet, indstille driften eller ikke har andet realistisk alternativ end at gøre dette.

Revisors ansvar for revisionen af regnskaberne

Vores mål er at opnå høj grad af sikkerhed for, om regnskaberne som helhed er uden væsentlig fejlinformation, uanset om denne skyldes besvigelser eller fejl, og at afgive en revisionspåtegning med en konklusion. Høj grad af sikkerhed er et højt niveau af sikkerhed, men er ikke en garanti for, at en revision, der udføres i overensstemmelse med internationale standarder om revision og de yderligere krav, der er gældende i Danmark, altid vil afdække væsentlig fejlinformation, når sådan findes. Fejlinformationer kan opstå som følge af besvigelser eller fejl og kan betragtes som væsentlige, hvis det med rimelighed kan forventes, at de enkeltvis eller samlet har indflydelse på de økonomiske beslutninger, som regnskabsbrugere træffer på grundlag af regnskaberne.

Som led i en revision, der udføres i overensstemmelse med internationale standarder om revision og de yderligere krav, der er gældende i Danmark, foretager vi faglige vurderinger og opretholder professionel skepsis under revisionen.

Herudover:

- Identificerer og vurderer vi risikoen for væsentlig fejlinformation i regnskaberne, uanset om denne skyldes besvigelser eller fejl, udformer og udfører revisionshandlinger som reaktion på disse risici samt opnår revisionsbevis, der er tilstrækkeligt og egnet til at danne grundlag for vores konklusion. Risikoen for ikke at opdage væsentlig fejlinformation forårsaget af besvigelser er højere end ved væsentlig fejlinformation forårsaget af fejl, idet besvigelser kan omfatte sammensværgelser, dokumentfalsk, bevidste udeladelser, vildledning eller tilsidesættelse af intern kontrol.

Management's responsibilities for the financial statements

Management is responsible for the preparation of consolidated financial statements and parent company financial statements that give a true and fair view in accordance with the Danish Financial Statements Act and for such internal control as Management determines is necessary to enable the preparation of financial statements that are free from material misstatement, whether due to fraud or error.

In preparing the financial statements, Management is responsible for assessing the Group's and the Parent Company's ability to continue as a going concern, disclosing, as applicable, matters related to going concern and using the going concern basis of accounting in preparing the financial statements unless Management either intends to liquidate the Group or the Parent Company or to cease operations, or has no realistic alternative but to do so.

Auditor's responsibilities for the audit of the financial statements

Our objectives are to obtain reasonable assurance as to whether the financial statements as a whole are free from material misstatement, whether due to fraud or error, and to issue an auditor's report that includes our opinion. Reasonable assurance is a high level of assurance, but is not a guarantee that an audit conducted in accordance with ISAs and additional requirements applicable in Denmark will always detect a material misstatement when it exists. Misstatements can arise from fraud or error and are considered material if, individually or in the aggregate, they could reasonably be expected to influence the economic decisions of users taken on the basis of the financial statements.

As part of an audit conducted in accordance with ISAs and additional requirements applicable in Denmark, we exercise professional judgement and maintain professional scepticism throughout the audit.

We also:

- *Identify and assess the risks of material misstatement of the financial statements, whether due to fraud or error, design and perform audit procedures responsive to those risks and obtain audit evidence that is sufficient and appropriate to provide a basis for our opinion. The risk of not detecting a material misstatement resulting from fraud is higher than for one resulting from error, as fraud may involve collusion, forgery, intentional omissions, misrepresentations or the override of internal control.*

- Opnår vi forståelse af den interne kontrol med relevans for revisionen for at kunne udforme revisionshandlinger, der er passende efter omstændighederne, men ikke for at kunne udtrykke en konklusion om effektiviteten af koncernens og selskabets interne kontrol.
- Tager vi stilling til, om den regnskabspraksis, som er anvendt af ledelsen, er passende, samt om de regnskabsmæssige skøn og tilknyttede oplysninger, som ledelsen har udarbejdet, er rimelige.
- Konkluderer vi, om ledelsens udarbejdelse af regnskaberne på grundlag af regnskabsprincippet om fortsat drift er passende, samt om der på grundlag af det opnåede revisionsbevis er væsentlig usikkerhed forbundet med begivenheder eller forhold, der kan skabe betydelig tvivl om koncernens og selskabets evne til at fortsætte driften. Hvis vi konkluderer, at der er en væsentlig usikkerhed, skal vi i vores revisionspåtegning gøre opmærksom på oplysninger herom i regnskaberne eller, hvis sådanne oplysninger ikke er tilstrækkelige, modificere vores konklusion. Vores konklusion er baseret på det revisionsbevis, der er opnået frem til datoen for vores revisionspåtegning. Fremtidige begivenheder eller forhold kan dog medføre, at koncernen og selskabet ikke længere kan fortsætte driften.
- Tager vi stilling til den samlede præsentation, struktur og indhold af regnskaberne, herunder noteoplysningerne, samt om regnskaberne afspejler de underliggende transaktioner og begivenheder på en sådan måde, at der gives et retvisende billede heraf.
- Opnår vi tilstrækkeligt og egnet revisionsbevis for de finansielle oplysninger for virksomhederne eller forretningsaktiviteterne i koncernen til brug for at udtrykke en konklusion om koncernregnskabet. Vi er ansvarlige for at lede, føre tilsyn med og udføre koncernrevisionen. Vi er eneansvarlige for vores revisionskonklusion.

Vi kommunikerer med den øverste ledelse om bl.a. det planlagte omfang og den tidsmæssige placering af revisionen samt betydelige revisionsmæssige observationer, herunder eventuelle betydelige mangler i intern kontrol, som vi identificerer under revisionen.

- *Obtain an understanding of internal control relevant to the audit in order to design audit procedures that are appropriate in the circumstances, but not for the purpose of expressing an opinion on the effectiveness of the Group's and the Parent Company's internal control.*
- *Evaluate the appropriateness of accounting policies used and the reasonableness of accounting estimates and related disclosures made by Management.*
- *Conclude on the appropriateness of Management's use of the going concern basis of accounting in preparing the financial statements and, based on the audit evidence obtained, whether a material uncertainty exists related to events or conditions that may cast significant doubt on the Group's and the Parent Company's ability to continue as a going concern. If we conclude that a material uncertainty exists, we are required to draw attention in our auditor's report to the related disclosures in the financial statements or, if such disclosures are inadequate, to modify our opinion. Our conclusions are based on the audit evidence obtained up to the date of our auditor's report. However, future events or conditions may cause the Group and the Parent Company to cease to continue as a going concern.*
- *Evaluate the overall presentation, structure and contents of the financial statements, including the note disclosures, and whether the financial statements represent the underlying transactions and events in a manner that gives a true and fair view.*
- *Obtain sufficient appropriate audit evidence regarding the financial information of the entities or business activities within the Group to express an opinion on the consolidated financial statements. We are responsible for the direction, supervision and performance of the group audit. We remain solely responsible for our audit opinion.*

We communicate with those charged with governance regarding, among other matters, the planned scope and timing of the audit and significant audit findings, including any significant deficiencies in internal control that we identify during our audit.

Udtalelse om ledelsesberetningen

Ledelsen er ansvarlig for ledelsesberetningen.

Vores konklusion om regnskaberne omfatter ikke ledelsesberetningen, og vi udtrykker ingen form for konklusion med sikkerhed om ledelsesberetningen.

I tilknytning til vores revision af regnskaberne er det vores ansvar at læse ledelsesberetningen og i den forbindelse overveje, om ledelsesberetningen er væsentligt inkonsistent med regnskaberne eller vores viden opnået ved revisionen eller på anden måde synes at indeholde væsentlig fejlinformation.

Vores ansvar er derudover at overveje, om ledelsesberetningen indeholder krævede oplysninger i henhold til årsregnskabsloven.

Baseret på det udførte arbejde er det vores opfattelse, at ledelsesberetningen er i overensstemmelse med regnskaberne og er udarbejdet i overensstemmelse med årsregnskabslovens krav. Vi har ikke fundet væsentlig fejlinformation i ledelsesberetningen. Baseret på det udførte arbejde er det vores opfattelse, at ledelsesberetningen er i overensstemmelse med regnskaberne og er udarbejdet i overensstemmelse med årsregnskabslovens krav. Vi har ikke fundet væsentlig fejlinformation i ledelsesberetningen.

Statement on the Management's review

Management is responsible for the Management's review

Our opinion on the financial statements does not cover the Management's review, and we do not express any form of assurance conclusion thereon.

In connection with our audit of the financial statements, our responsibility is to read the Management's review and, in doing so, consider whether the Management's review is materially inconsistent with the financial statements or our knowledge obtained during the audit, or otherwise appears to be materially misstated.

Moreover, it is our responsibility to consider whether the Management's review provides the information required under the Danish Financial Statements Act.

Based on the work we have performed, we conclude that the Management's review is in accordance with the financial statements and has been prepared in accordance with the requirements of the Danish Financial Statements Act. We did not identify any material misstatement of the Management's review.

Aarhus, den 13. marts 2018/Aarhus, 13 March 2018

Ernst & Young

Godkendt Revisionspartnerselskab/Chartered Accountancy Partner Company

CVR-nr./CVR no.: 30 70 02 28



Claus Hammer-Pedersen

Statsaut. revisor/State Authorised Public Accountant

MNE-nr./MNE no.: mne 21334



Michael Dahl Christiansen

Statsaut. revisor/State Authorised Public Accountant

MNE-nr./MNE no.: mne 34515

Selskabsoplysninger/ Company details

Kamstrup A/S

Industrivej 28, Stilling
DK-8660 Skanderborg

T: +45 89 93 10 00

F: +45 89 93 10 01

W: kamstrup.com

E: info@kamstrup.com

CVR-nr./Reg. no.: 21 24 81 18

Stiftet den 28. august 1931 [grundlagt 1946].

Hjemsted i Skanderborg./

Established on 28 August 1931 [founded in 1946].

Registered office in Skanderborg.

Bestyrelse/Board of Directors

Jørgen Wisborg, formand/*chairman*

Flemming Rasmussen, næstformand/*vice-chairman*

Erik Larsen

Dan Korsgaard

Tina Amdisen

Anja Borg

Direktion/Executive Board

Kim Lehmann

Henrik Rom

Revision

Ernst & Young

Godkendt Revisionspartnerselskab/

Chartered Accountancy Partner Company

Værkmestergade 25

DK-8100 Aarhus C

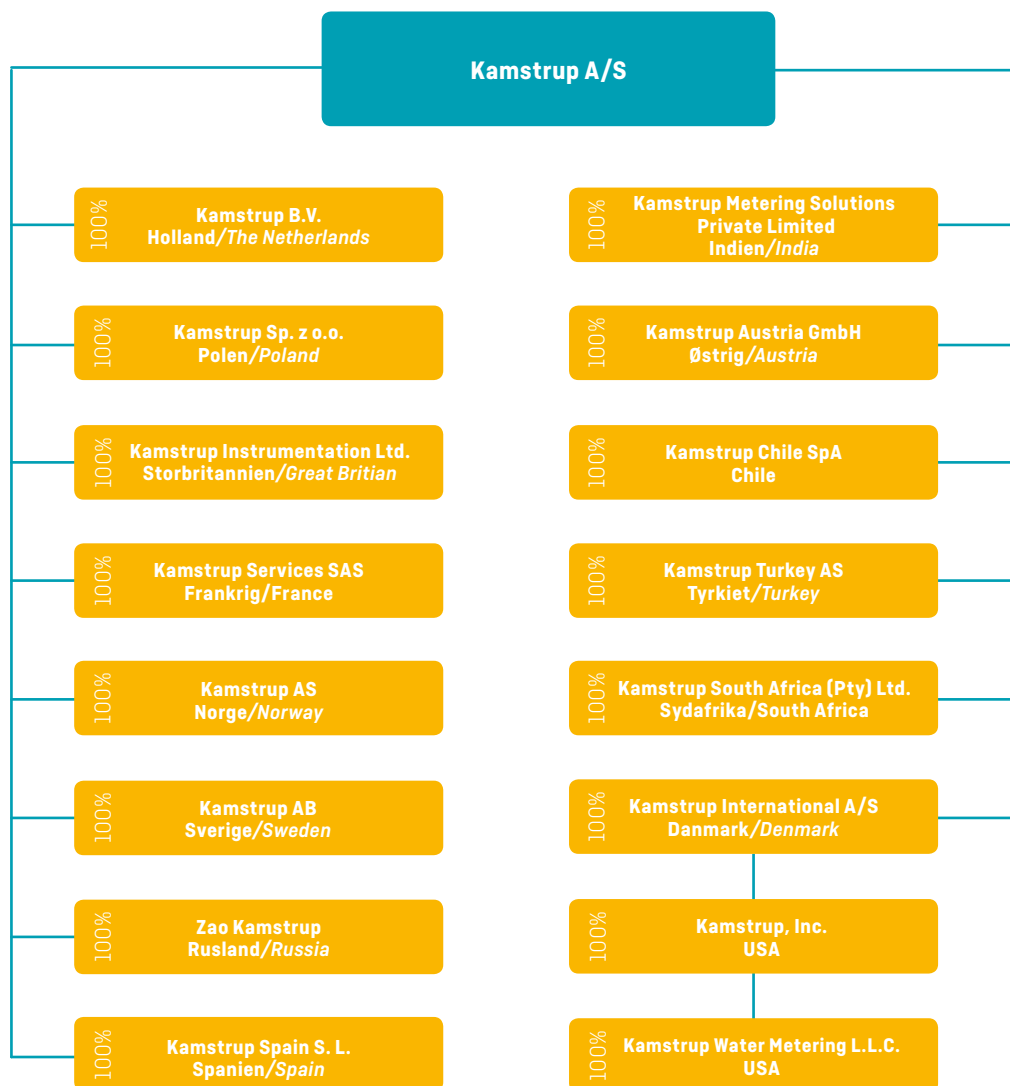
CVR-nr./Reg. no.: 30 70 02 28

Generalforsamling/Annual general meeting

Ordinær generalforsamling afholdes 13. marts 2018/

The annual general meeting is to be held on 13 March 2018.

Koncernoversigt/ Group chart



Hoved- og nøgletal for koncernen/ Financial highlights for the Group

Mio kr./DKKm	2017	2016	2015	2014	2013
Hovedtal/Key figures					
Nettoomsætning/Revenue	2.095,3	1.739,9	1.523,9	1.382,9	1.289,1
Resultat af ordinær primær drift/Operating profit	321,0	164,9	211,1	238,5	186,9
Resultat af finansielle poster/ Financial income and expenses	-14,1	-2,7	-6,6	-3,6	-5,4
Resultat før skat/Profit before tax	310,6	165,9	201,6	260,5	182,5
Årets resultat/Profit for the year	246,6	124,7	152,2	206,1	145,7
Anlægsaktiver/Non-current assets	740,0	548,4	355,6	320,5	310,0
Omsætningsaktiver/Current assets	802,0	596,8	514,5	498,9	441,1
Aktiver i alt/Total assets	1.542,0	1.145,3	870,1	819,4	751,1
Aktiekapital/Share capital	14,0	14,0	14,0	14,0	14,0
Egenkapital/Equity	687,8	443,0	449,2	472,8	415,7
Hensatte forpligtelser/Provisions	149,9	47,7	38,5	40,3	42,2
Kortfristet gæld/Current liabilities	647,6	591,9	314,7	233,8	218,1
Gældsforpligtelser/Liabilities	704,2	654,6	382,4	306,4	295,8
Investering i materielle anlægsaktiver/ Investments in property, plant and equipment	195,1	230,7	72,5	61,1	46,0
Pengestrøm fra drifts- og investeringsaktivitet/ Cash flows from operating and investing activities	-5,3	-152,4	161,3	152,6	172,8
Nøgletal/Financial ratios					
Overskudsgrad/Operating margin	15	10	14	19	15
Afkastningsgrad/Return on investment	49	32	39	49	40
Likviditetsgrad/Current ratio	124	101	163	213	203
Egenkapitalandel (soliditet)/Solvency ratio	45	39	52	58	55
Egenkapitalforrentning/Return on equity	44	28	33	46	37
Gennemsnitligt antal ansatte/ Average number of employees	1.175	1.066	930	874	850

De i oversigten anførte nøgletal er beregnet således:

Overskudsgrad	$\frac{\text{Resultat af primær drift} \times 100}{\text{Nettoomsætning}}$
Afkastningsgrad	$\frac{\text{Resultat af primær drift} \times 100}{\text{Gennemsnitlig investeret kapital}^*}$
Likviditetsgrad	$\frac{\text{Omsætningsaktiver} \times 100}{\text{Kortfristet gæld}}$
Egenkapitalandel	$\frac{\text{Egenkapital ekskl. minoritetsinteresser, ultimo} \times 100}{\text{Passiver i alt, ultimo}}$
Egenkapitalforrentning	$\frac{\text{Årets resultat efter skat} \times 100}{\text{Gennemsnitlig egenkapital}}$

*Investeret kapital:
Driftsmæssige immaterielle og materielle anlægsaktiver samt nettoarbejdskapital.

The financial ratios are computed as follows:

Operating margin	$\frac{\text{Operating profit} \times 100}{\text{Revenue}}$
Return on investment	$\frac{\text{Operating profit} \times 100}{\text{Average invested capital}^*}$
Current ratio	$\frac{\text{Current assets} \times 100}{\text{Current liabilities}}$
Solvency ratio	$\frac{\text{Equity excl. non-controlling interests, year end} \times 100}{\text{Total liabilities, year end}}$
Return on equity	$\frac{\text{Profit for the year after tax} \times 100}{\text{Average equity}}$

***Invested capital:**
Operating intangible assets and property, plant and equipment as well as net working capital.

Beretning/*Operating review*

Hovedaktivitet

Koncernen Kamstrup A/S udvikler, producerer og sælger energi- og vandmålere, tilhørende aflæsningssystemer og dataanalyseværktøjer samt hosting og services til forsyningsselskaber og andre brugere i hele verden.

Hovedkontoret ligger i Stilling, syd for Aarhus og huser forskning, udvikling, administration, salg, services og automatiseret produktion. Som grundprincip udvikler virksomheden selv alle sine produkter og producerer dem på sine højt automatiserede fabrikker i Danmark og USA.

På verdensbasis har Kamstrup afdelinger i: Chile, Dubai, Estland, Finland, Frankrig, Holland, Indien, Kina, Norge, Polen, Rumænien, Rusland, Schweiz, Spanien, Storbritannien, Sverige, Sydafrika, Tjekkiet, Tyrkiet, Tyskland, USA og Østrig. I øvrige lande sælges og markedsføres via et netværk af distributører.

Udviklingen i aktiviteter og økonomiske forhold

Årets resultat

El- og varmemålermarkedet har i 2017 oplevet en moderat vækst i salget af intelligente målere. Vandmålermarkedet har i 2017 oplevet en noget kraftigere og global spredt vækst – dog stadigvæk med Nordamerika og Europa som de store vækstcentre.

Vi har i 2017 fastholdt vores stærke markedsposition på varmemålermarkedet, mens vi har vundet markedsandele på vand – og elmarkedet. Der opleves generelt en øget konkurrenceintensitet i markedet.

Disse har forstærket Kamstrups konkurrenceevne gennem produkternes øgede funktionalitet. Løbende investeringer i fabriksautomatisering har også bidraget til øget konkurrencekraft, foruden at sikre et højt og konsistent kvalitetsniveau. En lang række løbende forbedringer gennem Lean-aktiviteter har også forbedret produktiviteten.

Store investeringer i 2017 betyder et øget behov for finansiering, men Kamstrup er fortsat i en finansielt god position.

En yderligere stigning i indsatsen på markedsføring, salg og produktudvikling har igen i 2017 øget kapacitetsomkostningerne og forventes at føre til fortsat stigende markedsandele. Der forventes etablering på flere nye markeder i 2018.

Årets resultat er som forventet højere end i 2016 og det bedste i Kamstrups historie. Årsresultatet betragtes som meget tilfredsstillende.

Principal activities

Kamstrup A/S Group develops, produces and sells energy- and water meters, relating reading systems and data analysis tools as well as hosting and services to utilities and other users over the entire world.

The head office is located in Stilling, south of Aarhus, and houses research and development, administration, sales, services and automated production. Generally, Kamstrup develops all its products and manufactures them on its highly automated factories in Denmark and the USA.

Globally, Kamstrup has set up offices in: Chile, Dubai, Estonia, Finland, France, the Netherlands, India, China, Norway, Poland, Romania, Russia, Switzerland, Spain, Great Britain, Sweden, South Africa, Czech Republic, Turkey, Germany, USA and Austria. The Company's products are sold and marketed through a network of distributors in other countries.

Development in activities and financial position

Profit for the year

In 2017, the electricity and heat meter markets have experienced moderate growth in the sales of intelligent meters. The water meter market has experienced a more rapid and global growth, where North America and Europe still are the core of our growth in 2017.

We have maintained our strong market position in the heat meter market, while we have won market shares in the water and electricity markets. Generally, there is a perceived increased intensity of competition in the market.

These have strengthened Kamstrup's competitiveness through the increased functionality of the products. Continuous investment in factory automation has also contributed to increased competitiveness, in addition to ensuring a high and consistent quality level. Substantial improvements arising from Lean activities have also improved productivity.

Large investments in 2017 mean an increased need for financing, but Kamstrup is still in a good financial position.

Considerable efforts within marketing, sales and product development again in 2017 implied an increase in capacity costs and are expected to contribute to increasing market shares going forward. It is expected that the Company will establish itself on several new markets in 2018.

The result for the year is as expected higher than in 2016 and it is the best result in the history of Kamstrup. The profit for the year is considered very satisfactory.

Markedet og forventninger til fremtiden

Kamstrup oplever stor interesse for virksomhedens produkter og løsninger og har sikret betydelige ordrer indenfor alle områder, men især vandsektoren udvikler sig positivt med flere vigtige ordrer.

I 2018 forventes Kamstrup at vinde yderligere markedsandele på en række markeder med en stigende omsætning til følge. Dette primært som et resultat af indsatsen indenfor innovation, produktudvikling og produktionsteknisk udvikling samt salgsaktiviteter på flere markeder. For at understøtte væksten på det amerikanske marked for intelligent vandmåling, er der ultimo 2017 etableret produktion i Georgia, USA. Denne produktion planlægges yderligere udbygget de kommende år.

Kamstrup planlægger fortsat at investere kraftigt i ny produktudvikling og produktionsteknisk udvikling i de kommende år.

Foruden fortsat nysalg vil der i 2018 og fremad være stor fokus på at levere de store ordrer, der er optaget i de seneste år.

Vi forventer omsætningsvækst igen i 2018 og resultat på niveau med 2017.

Risici

Kamstrup producerer, sælger og installerer primært energi- og brugsvandsmålere og tilhørende fjernaf-læsningssystemer og dataanalyseværktøjer samt hosting og services. Behovet/markedet er nogenlunde stabilt, geografisk er der dog vækstpotentiale. Der vurderes ikke at være væsentlige generelle risici, når der bortses fra risikoen ved ikke at være på forkant med den teknologiske udvikling, have høj produktkvalitet og ved at agere i et konkurrencepræget marked.

Kamstrups følsomhed over for finansielle risici er meget begrænset. Behovet for anvendelse af rente- og valutasikringsinstrumenter vurderes løbende og sker alene ud fra kommercielle behov med henblik på sikring af de fremtidige pengestrømme. Tabsrisikoen på kunder søges generelt afdækket via kreditrammer og indhentning af kreditoplysninger og kreditforsikring på nogle markeder.

Kamstrup har en høj kreditværdighed.

Videnressourcer

Kamstrup har stabile, kompetente og veluddannede medarbejdere. Muligheden for fortsat at rekruttere højtuddannede medarbejdere er centralt for Kamstrups fortsatte udvikling. Med baggrund heri er der i 2017 etableret en softwareudviklingsenhed i Malaga, Spanien, der skal supplere de eksisterende enheder i Skandinavien, hvor der ligeledes ses en fortsat vækst.

Markets and outlook

Kamstrup experiences a high interest in its product and solutions and has secured significant orders in all areas, but especially the water area is developing positively with more important orders.

In 2018, Kamstrup is expected to gain additional market shares on a number of markets, resulting in increasing revenue, primarily because of the efforts within innovation, product development, production related development as well as sales activities within several markets. To support growth for smart water measurement in the US market, production has been established in Georgia, USA at the end of 2017. This production is planned to be further developed over the coming years.

Kamstrup plans to continuously invest intensively in new product development and production related development in the coming years.

In addition to continued new sales, we will in 2018 and onwards focus strongly on delivering the large orders that were signed in the latest years.

We expect growth in revenue again in 2018 and the result to be at the level of 2017.

Risks

Kamstrup manufactures, sells and installs primarily meters for reading energy and water consumption and relating remote reading systems and data analysis tools as well as hosting and services. The need/market is fairly stable, geographically, there is, however, growth potential. No major general risks are deemed to exist when the risk of not being at the forefront with technological development, having a high product quality and by acting in a competitive market is disregarded.

Kamstrup's sensitivity to financial risks is very limited. The need for interest rate and currency hedging instruments is assessed regularly and the instruments are only applied based on commercial needs in order to hedge future cash flows. In general, the risk of losses on customers is minimised by means of credit lines and by obtaining credit information and credit insurance in some markets.

Kamstrup's creditworthiness is high.

Knowledge resources

Kamstrup has reliable, qualified and highly educated employees. The possibility of continuing to recruit highly educated employees is central to Kamstrup's continued development. In the light of this, a software development unit has been established in Malaga, Spain, in 2017, which must supplement the existing units in Scandinavia that also show continued growth.

Kønsmæssig sammensætning af ledelsen

Det er virksomhedens opfattelse at diversitet – herunder repræsentationen af begge køn – kan styrke samarbejdet og arbejdsmiljø. Virksomheden har derfor en politik om at have en kønsfordeling, der afspejler fordelingen i rekrutteringsgrundlaget.

Kamstrup er en global højteknologisk virksomhed, hvor en specialiseret høj faglig kompetence er af afgørende betydning. Det betyder at rekrutteringsgrundlaget for en lang række lederstillinger i Kamstrup er kandidater med en uddannelse fra de tekniske uddannelsesinstitutioner.

Andelen af kvindelige ingeniører med en diplomingeniør-uddannelse inden for elektronik/IT er mindre end 4% og andelen af kvindelige ingeniører med en civilingeniøruddannelse inden for elektronik/IT er mindre end 3%. Disse uddannelsesretninger er et naturligt rekrutteringsgrundlag for en stor del af lederstillingerne i en teknologivirksomhed som Kamstrup. Det øverste ledelseslag i Kamstrup, som defineres som direktions-, funktionschefer, afdelingsledere og lignende, består af 103 ledere, hvoraf andelen af kvindelige ledere udgør 15,5%. Det er virksomhedens mål at andelen af ledere af det underrepræsenterede køn mindst følger andelen i rekrutteringsgrundlaget.

Virksomheden har følgende politikker for at leve op til målsætningen:

- Der gennemføres periodisk medarbejderudviklings-samtaler, der medvirker til at afklare medarbejdernes ambitioner og kompetencer i forhold til ledelse.
- Der tilbydes lederuddannelse til medarbejdere, hvor det er relevant.
- Virksomheden gennemfører periodisk medarbejderundersøgelser, der giver lederne medarbejdernes vurdering af og tilbagemelding omkring udførelsen af lederopgaven.

Ved rekruttering af ledere er virksomheden særlig opmærksom på, om kandidater af det underrepræsenterede køn er repræsenteret.

Gender quotation on the Management Board

In the opinion of the Company, diversity – including the representation of both genders – can strengthen cooperation and working environment. It is therefore company policy to increase the share of the underrepresented gender.

Kamstrup is a global high-technology company where specialised, highly qualified employees are decisive. This means that the recruitment base for a number of executive positions in Kamstrup represents candidates from technical educational institutions.

The share of women who graduated with a bachelor's degree in engineering within electronics/IT in Denmark represents less than 4 %, and the share of women who graduated with a Master's degree in engineering within electronics/IT is less than 3 %. These branches of study represent a natural recruitment base for a large part of the management positions in a technology company such as Kamstrup. The upper layer of management in Kamstrup, which is defined as Executive Board, functional managers, division managers and the like, consists of 103 managers of which the proportion of female managers is 15.5 %. It is the goal of the Company to have the proportion of the managers of the underrepresented gender at least following the proportion in the recruitment base.

The Company has the following policies for complying with its goals:

- *Periodic staff development interviews are carried out which contribute to the clarification of the employees' ambitions and competencies in relation to management.*
- *Management training is offered to employees, if relevant.*
- *The Company performs periodic employee surveys, allowing both male and female managers to have the employees' assessment and feedback on how managerial assignments are performed.*

When recruiting executives, the Company is particularly aware of whether candidates from the underrepresented gender are represented.

Måltal for underrepræsenteret køn i bestyrelsen

Virksomheden har en politik om at øge andelen af det underrepræsenterede køn i bestyrelsen. Målsætningen om inden 2018, at opnå en repræsentation på mindst ét kvindeligt medlem af bestyrelsen, hvilket svarer til en repræsentation på 25%, er ikke nået. Det er fortsat en målsætning for virksomheden at opnå en repræsentation på mindst ét kvindeligt medlem af bestyrelsen. Dette mål tilstræbes nået inden udgangen af 2021. Ved målperiodens begyndelse var der ingen generalforsamlingsvalgte kvindelige bestyrelsesmedlemmer i Kamstrup A/S.

Samfundsansvar (CSR)

Siden januar 2010 har Kamstrup været tilsluttet FN Global Compact. FN Global Compact er verdens største initiativ for virksomheders samfundsansvar. Det er startet af FN med den hensigt at inddrage private virksomheder i løsningen af nogle af de store sociale og miljømæssige udfordringer, som følger med globaliseringen.

FN Global Compact opfordrer virksomheder til at støtte op om ti principper inden for områderne menneskerettigheder, arbejdstagerrettigheder, miljø og korrupsion, og til at implementere disse internt i deres praksis.

Kamstrup vil fortsætte med at gennemføre tiltag indenfor disse CSR-områder og årligt rapportere resultaterne til FN Global Compact.

Denne årlige rapportering kan findes på kamstrup.com/csr2017

Goals for the underrepresented gender on the Board of Directors

The Company has a policy on increasing the share of the underrepresented gender on the Board of Directors. The objective of obtaining a representation of at least one female member of the Board of Directors before 2018, corresponding to a representation of 25 %, has not been achieved. It is still an objective of the Company to obtain a representation of at least one female member of the Board of Directors. The Company strives towards achieving this objective before the end of 2021.

At the beginning of the target period, there were no female board members in Kamstrup A/S elected at the annual general meeting.

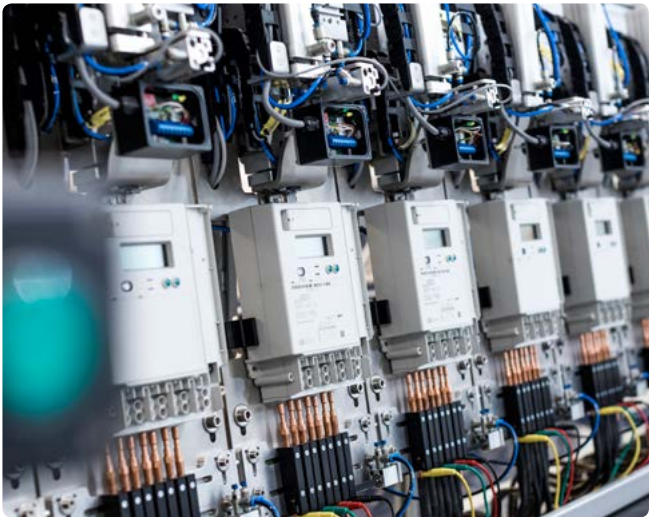
Corporate Social Responsibility (CSR)

In January 2010, Kamstrup acceded to the UN Global Compact. UN Global Compact is the world's largest initiative for enterprises' CSR established by the UN with the purpose of involving private enterprises in solving some of the large social and environmental challenges as a consequence of globalisation.

UN Global Compact asks companies to embrace, support and enact ten principles in the areas of human rights, labour, the environment and anti-corruption and to implement these in their policies.

Kamstrup will continue its efforts within CSR and annually report the results to UN Global Compact.

Further information on CSR at Kamstrup is available at kamstrup.com/csr2017



Vores mission: /Our mission:

Vi skaber fremdrift for andre ved at levere de innovative måleløsninger til energi- og vandforbrug.

We create progress for others by supplying innovative metering solutions for energy and water consumption.



Resultatopgørelse/Income statement

tkr./DKK'000	Note	Koncern/ Consolidated		Moderselskab/ Parent company	
		2017	2016	2017	2016
Nettoomsætning/Revenue	1	2.095.327	1.739.943	1.806.620	1.493.039
Produktionsomkostninger/Production costs	2, 3	-1.298.755	-1.194.327	-1.252.026	-1.105.553
Bruttoresultat/Gross profit		796.572	545.616	554.594	387.486
Salgs- og distributionsomkostninger/ Sales and distribution costs	2, 3	-367.684	-300.424	-187.292	-156.053
Administrationsomkostninger/Administrative expenses	2, 3, 4	-107.920	-80.279	-91.889	-71.581
Resultat af ordinær primær drift/Operating profit		320.968	164.913	275.413	159.852
Andre driftsindtægter/Other operating income		3.683	1.073	1.250	871
Resultat af primær drift/Operating profit		324.651	165.986	276.663	160.723
Resultat i dattervirksomheder/Profit in subsidiaries	11	0	0	40.028	-2.362
Resultat i associerede virksomheder/Profit in associates	12	56	2.538	56	2.538
Finansielle indtægter/Financial income	5	2.389	3.478	3.570	6.050
Finansielle omkostninger/Financial expenses	6	-16.522	-6.149	-16.637	-6.439
Resultat før skat/Profit before tax		310.574	165.853	303.680	160.510
Skat af årets resultat/Tax on profit for the year	7	-63.978	-41.163	-57.084	-35.820
Årets resultat/Profit for the year	8	246.596	124.690	246.596	124.690

Forslag til resultatdisponering/ Proposed profit appropriation

Foreslået udbytte/Proposed dividends	79.000	0
Overført til egenkapitalreserven/Retained earnings	167.596	124.690
	246.596	124.690

Balance/Balance sheet – Aktiver/Assets

	Note	Koncern/ Consolidated		Moderselskab/ Parent company	
		2017	2016	2017	2016
tkr./DKK'000					
AKTIVER/ASSETS					
Anlægsaktiver/Non-current assets					
Immaterielle anlægsaktiver/Intangible assets	9				
Færdiggjorte udviklingsprojekter/Finalised development projects		89.925	80.044	89.925	80.044
Udviklingsprojekter under udførelse/Development projects in progress		86.142	31.359	86.142	31.359
		<u>176.067</u>	<u>111.403</u>	<u>176.067</u>	<u>111.403</u>
Materielle anlægsaktiver/Property, plant and equipment	10				
Grunde og bygninger/Land and buildings		239.168	128.515	239.048	128.514
Produktionsanlæg og maskiner/Plant and machinery		117.358	99.647	113.249	98.155
Andre anlæg, driftsmateriel og inventar/ Fixtures and fittings, other plant and equipment		33.068	24.141	25.097	19.079
Anlæg under udførelse/Assets in the course of construction		172.231	179.668	172.231	179.668
		<u>561.825</u>	<u>431.971</u>	<u>549.625</u>	<u>425.416</u>
Finansielle anlægsaktiviteter/Investments					
Kapitalandele i dattervirksomheder/Investments in subsidiaries	11	0	0	125.890	113.828
Kapitalandele i associerede virksomheder/Investments in associates	12	0	2.921	0	2.921
Tilgodehavende hos dattervirksomheder/Receivables from subsidiaries		0	0	15.601	5.066
Deposita/Deposits		2.068	2.153	506	538
		<u>2.068</u>	<u>5.074</u>	<u>141.997</u>	<u>122.353</u>
Anlægsaktiver i alt/Total non-current assets		<u>739.960</u>	<u>548.448</u>	<u>867.689</u>	<u>659.172</u>
Omsætningsaktiver/Current assets					
Varebeholdninger/Inventories					
Råvarer og hjælpematerialer/Raw materials and consumables		164.076	127.808	161.378	121.118
Varer i arbejde/Work in progress		7.905	8.043	7.009	7.094
Færdigvarer/Finished goods		35.690	15.581	31.060	14.294
		<u>207.671</u>	<u>151.432</u>	<u>199.447</u>	<u>142.506</u>
Tilgodehavender/Receivables					
Tilgodehavender fra salg/Trade receivables		347.834	267.452	254.826	102.587
Salgsværdi af systemleverancer/Selling price of systems deliveries	13	198.669	130.834	95.475	48.368
Tilgodehavende hos dattervirksomheder/Receivables from subsidiaries		0	0	108.090	175.894
Skatteaktiv/Tax asset	14	11.000	11.000	0	0
Tilgodehavende selskabsskat/Corporation tax receivable	17	2.489	3.717	300	912
Andre tilgodehavender/Other receivables		13.751	14.466	11.341	9.981
		<u>573.743</u>	<u>427.469</u>	<u>470.032</u>	<u>337.742</u>
Likvide beholdninger/Cash at bank and in hand		<u>20.576</u>	<u>17.946</u>	<u>4.799</u>	<u>2.710</u>
Omsætningsaktiver i alt/Total current assets		<u>801.990</u>	<u>596.847</u>	<u>674.278</u>	<u>482.958</u>
AKTIVER I ALT/TOTAL ASSETS		<u>1.541.950</u>	<u>1.145.295</u>	<u>1.541.967</u>	<u>1.142.130</u>

Balance/Balance sheet – Passiver/Equity and liabilities

	Note	Koncern/ Consolidated		Moderselskab/ Parent company	
		2017	2016	2017	2016
tkr./DKK'000					
PASSIVER/EQUITY AND LIABILITIES					
Egenkapital/Equity					
Aktiekapital/Share capital		14.000	14.000	14.000	14.000
Reserve for udviklingsomkostninger/Reserve for development costs		0	0	112.363	40.893
Reserve for nettoopskrivning efter den indre værdis metode/ Reserve for net revaluation according to the equity method		0	0	0	2.670
Overført resultat/Retained earnings		594.768	428.957	482.405	385.394
Foreslået udbytte/Proposed dividends		79.000	0	79.000	0
Egenkapital i alt/Total equity		687.768	442.957	687.768	442.957
Hensatte forpligtelser/Provisions					
Udskudt skat/Deferred tax	14	110.832	24.325	106.976	24.325
Andre hensatte forpligtelser/Other provisions	15	39.105	23.421	36.770	18.471
Hensatte forpligtelser i alt/Total provisions		149.937	47.746	143.746	42.796
Gældsforpligtelser/Liabilities					
Langfristede gældsforpligtelser/Non-current liabilities					
Realkreditinstitutter/Mortgage credit institutions	16	56.613	61.779	56.613	61.779
Leasingforpligtelser/Lease liabilities		0	865	0	0
		56.613	62.644	56.613	61.779
Kortfristede gældsforpligtelser/Current liabilities					
Kortfristet del af langfristede gældsforpligtelser/ Current portion of non-current liabilities		5.474	5.538	5.234	5.190
Kreditinstitutter/Credit institutions		242	51	0	0
Salgsværdi af systemleverancer/Selling price of systems deliveries	13	36.126	31.681	20.094	23.944
Forudbetaling fra kunder/Prepayments from customers		18.439	28.213	9.017	17.609
Leverandørgæld/Trade payables		193.259	91.407	181.260	83.364
Gæld til tilknyttede virksomheder/Payables to affiliates		227.246	270.597	312.794	341.136
Skyldig selskabsskat/Corporation tax payable	17	278	0	0	0
Anden gæld/Other payables		166.568	164.461	125.441	123.355
		647.632	591.948	653.840	594.598
Gældsforpligtelser i alt/Total liabilities other than provisions		704.245	654.592	710.453	656.377
PASSIVER I ALT/TOTAL EQUITY AND LIABILITIES		1.541.950	1.145.295	1.541.967	1.142.130
Kontraktlige forpligtelser og eventualposter m.v./ Contractual obligations and contingent liabilities etc	18				
Renterisici og anvendelse af afledte finansielle instrumenter/ Interest rate risk and the use of financial derivative instruments	21				
Nærtstående parter/Related parties	22				

Egenkapitalopgørelse/ Equity statement

tkr./DKK'000	Koncern/Consolidated			
	Aktiekapital/ Equity capital	Overført resultat/ Retained earnings	Foreslået udbytte/ Proposed dividends	I alt/ In total
Egenkapital/Equity				
Egenkapital 1. januar 2016/ Equity at 01 January 2016	14.000	308.208	127.000	449.208
Udloddet udbytte/Distributed dividends	0	0	-127.000	-127.000
Overført via resultatdisponeringen/ Transferred via profit appropriation	0	124.690	0	124.690
Værdiregulering af sikringsinstrumenter/ Value adjustment of hedging instruments	0	737	0	737
Skat på egenkapitalen/Tax recognised in equity	0	-423	0	-423
Valutakursregulering – udenlandske dattervirksomheder/Exchange rate adjustment – foreign subsidiaries	0	-4.255	0	-4.255
Egenkapital 1. januar 2017/ Equity at 01 January 2017	14.000	428.957	0	442.957
Udloddet udbytte/Distributed dividends	0	0	0	0
Overført via resultatdisponeringen/ Transferred via profit appropriation	0	167.596	79.000	246.596
Værdiregulering af sikringsinstrumenter/ Value adjustment of hedging instruments	0	1.595	0	1.595
Skat på egenkapitalen/Tax recognised in equity	0	-351	0	-351
Valutakursregulering – udenlandske dattervirksomheder/Exchange rate adjustment – foreign subsidiaries	0	-3.029	0	-3.029
Egenkapital 31. december 2017/ Equity at 31 December 2017	14.000	594.768	79.000	687.768

Egenkapitalopgørelse – fortsat Equity statement - cont.

tkr./DKK'000	Modervirksomhed/Parent company					
	Aktie- kapital/ Equity capital	Reserve for udviklingsom- kostninger/ Reserve for development costs	Nettoopskriv- ning efter indre værdi metode/ Net revaluation accord, to the equity method	Overført resultat/ Retained earnings	Foreslået udbytte/ Proposed dividends	I alt/ In total
Egenkapital – fortsat/Equity – continued						
Egenkapital 1. januar 2016/ Equity at 01 January 2016						
	14.000	0	708	307.500	127.000	449.208
Udloddet udbytte/Distributed dividends	0	0	0	0	-127.000	-127.000
Overført via resultatdisponeringen/ Transferred via profit appropriation	0	40.893	1.962	81.835	0	124.690
Værdiregulering af sikringsinstrumenter/ Value adjustment of hedging instruments	0	0	0	737	0	737
Skat på egenkapitalen/Tax recognised in equity	0	0	0	-423	0	-423
Valutakursregulering – udenlandske dattervirksomheder/Exchange rate adjustment – foreign subsidiaries	0	0	0	-4.255	0	-4.255
Egenkapital 1. januar 2017/ Equity at 01 January 2017						
	14.000	40.893	2.670	385.394	0	442.957
Udloddet udbytte/Distributed dividends	0	0	0	0	0	0
Overført via resultatdisponeringen/ Transferred via profit appropriation	0	71.470	-2.670	98.796	79.000	246.596
Værdiregulering af sikringsinstrumenter/ Value adjustment of hedging instruments	0	0	0	1.595	0	1.595
Skat på egenkapitalen/Tax recognised in equity	0	0	0	-351	0	-351
Valutakursregulering – udenlandske dattervirksomheder/Exchange rate adjustment – foreign subsidiaries	0	0	0	-3.029	0	-3.029
Egenkapital 31. december 2017/ Equity at 31 December 2017						
	14.000	112.363	0	482.405	79.000	687.768

Aktiekapitalen består af 28.000 aktier á 500 kr. Alle aktier har samme stemmerettigheder.
 The share capital comprises 28,000 shares of DKK 500 each. All shares carry the same voting rights.
 Aktiekapitalen er uændret de seneste 5 år./The share capital is unchanged in the last 5 years.

Finsk
forsyning går forrest
inden for NB-IoT og smart
metering/*Finnish utility pioneers
NB-IoT in smart metering*

Herrfors Nät-Verkko var et af de første forsyningsselskaber, der investerede i Kamstrups nye NB-IoT-løsning. Med NB-IoT-teknologien kan forsyningsselskaberne undgå at skulle etablere deres egen kommunikationsinfrastruktur til fjernaflæsning. I stedet kan selskaberne anvende NB-IoT-baseret infrastruktur, som tilbydes af telekommunikationsudbydere. Aftalen med Herrfors Nät-Verkko indebærer 16.800 fjernaflæste el- og varmemålere.

Herrfors Nät-Verkko was one of the first to invest in Kamstrup's new solution with NB-IoT. The NB-IoT technology eliminates the need for establishing own communication infrastructure for remote meter reading. Instead, the utility can use the telco-provided NB-IoT infrastructure. The agreement with Herrfors Nät-Verkko comprises 16,800 remotely read electricity and heat meters.



Pengestrømsopgørelse/ Cash flow statement

		Koncern/Consolidated		
tkr./DKK'000		Note	2017	2016
Nettoomsætning/Revenue			2.095.327	1.739.943
Omkostninger/Costs			-1.660.918	-1.478.370
Pengestrøm fra primær drift før ændring i driftskapital/ Cash flows from operations before changes in working capital		19	434.409	261.573
Ændring i driftskapital/Changes in working capital		20	-105.109	-121.083
Pengestrøm fra primær drift/ Cash generated from operations (operating activities)			329.300	140.490
Renteindtægter, betalt/Interest received			2.389	3.478
Renteomkostninger, betalt/Interest paid			-16.523	-6.148
Pengestrøm fra ordinær drift/ Cash generated from operations (ordinary activities)			315.166	137.820
Betalt selskabsskat/Corporation tax paid		17	-33.461	-7.406
Pengestrøm fra driftsaktivitet/Cash flows from operating activities			281.705	130.414
Salg af virksomhed/Disposal of enterprise			2.976	966
Køb af immaterielle anlægsaktiver/Acquisition of intangible assets			-101.787	-54.291
Køb af materielle anlægsaktiver/Acquisition of property, plant and equipment			-195.082	-230.729
Salg af anlægsaktiver/Disposal of non-current assets			6.843	1.281
Deposita/Deposits			85	-16
Pengestrøm til investeringsaktivitet/Cash flows from investing activities			-286.965	-282.789
Fremmedfinansiering:/External financing:				
Realkreditinstitutter/Mortgage credit institutions			-6.095	-5.840
Kreditinstitutter/Credit institutions			191	-159
Aktionærene:/Shareholders:				
Tilgodehavende/gæld til tilknyttede virksomheder/ Receivables from/payables to group enterprises			-50.000	50.000
Udbetalt udbytte/Dividends paid			0	-127.000
Pengestrøm til finansieringsaktivitet/Cash flows from financing activities			-55.904	-82.999
Årets pengestrøm/Cash flows for the year			-61.164	-235.374
Likvider, primo/Opening cash and cash equivalents			-171.216	64.158
Likvider, ultimo/Opening cash and cash equivalents			-232.380	-171.216
Likvider ultimo består af:/Closing cash and cash equivalents comprise:				
Likvide beholdninger/Cash at bank and in hand			20.576	17.946
Tilgodehavender/gæld til tilknyttede virksomheder, cashpool/ Receivables from/payables to group enterprises, cash pool			-252.956	-189.162
			-232.380	-171.216

Noter/Notes

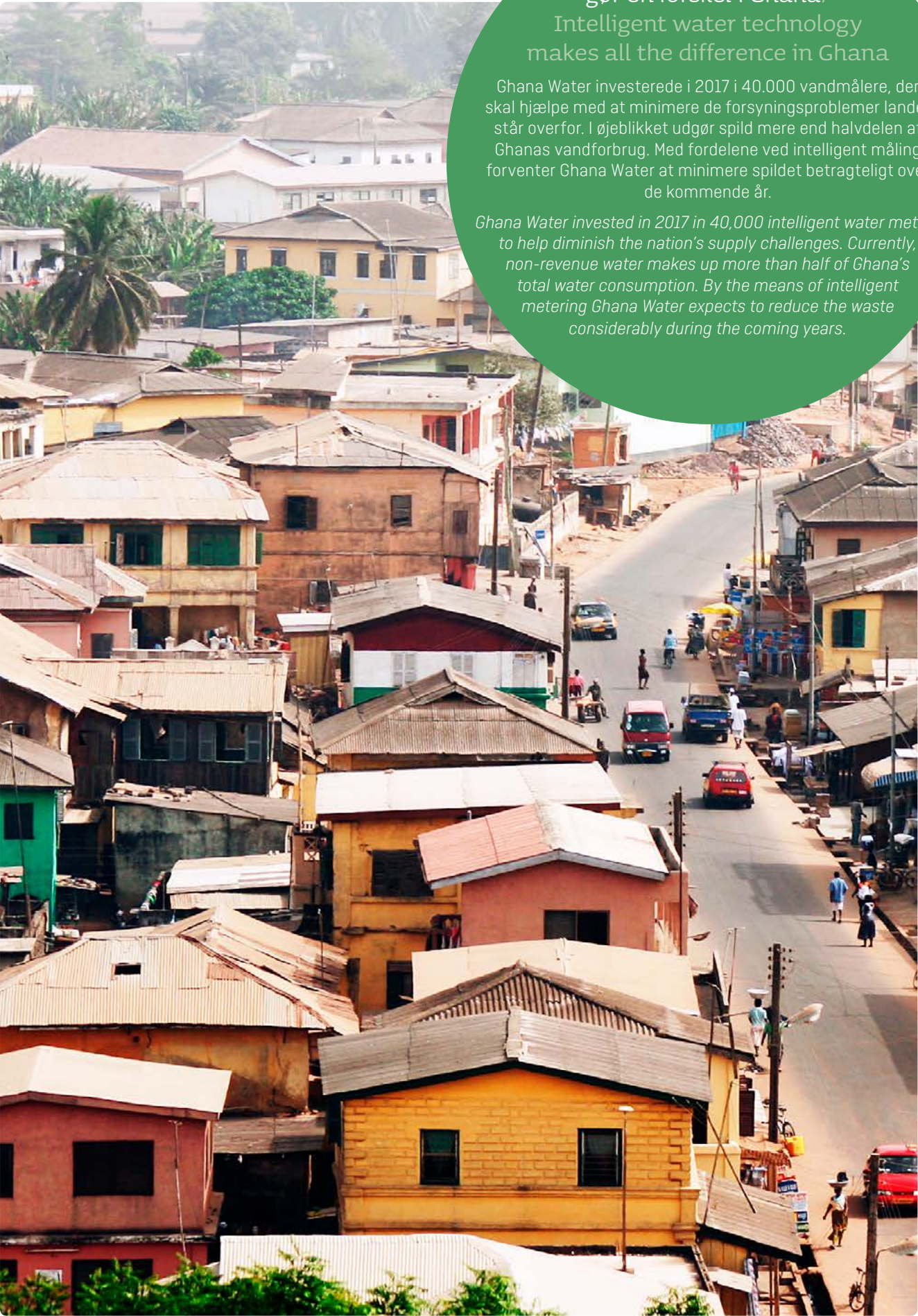
	Koncern/ Consolidated		Morderselskab/ Parent company	
	2017	2016	2017	2016
tkr./DKK'000				
1. Segmentoplysninger (omsætningsfordeling)/ Segment information (broken down on revenue)				
Europa/Europe	85%	91%	85%	91%
Øvrige/Other	15%	9%	15%	9%
	100%	100%	100%	100%
System & Service/System & Service	37%	35%	29%	28%
Komponenter/Components	63%	65%	71%	72%
	100%	100%	100%	100%
2. Personaleomkostninger/Staff costs				
Gager og lønninger/Wages and salaries	615.732	530.447	506.433	435.278
Pensioner/Pensions	38.905	33.303	27.742	23.050
Andre omkostninger til social sikring/Other social security costs	29.415	26.524	8.696	7.129
	684.052	590.274	542.871	465.457
<i>Personaleomkostninger indregnes således:/ Staff costs are specified as follows:</i>				
Produktion/Production	294.850	288.566	290.071	273.160
Distribution/Distribution	250.354	218.707	113.995	110.167
Administration/Administration	49.362	35.561	49.319	34.690
Aktiveret i udviklingsprojekter/ Capitalised in development projects	89.486	47.440	89.486	47.440
	684.052	590.274	542.871	465.457
Gennemsnitligt antal medarbejdere/ Average number of employees	1.175	1.066	920	849
I moderselskabets personaleomkostninger indgår vederlag til direktion og bestyrelse med:/Renumeration of the parent company's Executive board and board directors totals:				
Direktion/Executive board			7.792	5.911
Bestyrelse/Board of directors			1.250	1.068
			9.042	6.979

Noter/Notes

	Koncern/ Consolidated		Moderselskab/ Parent company	
	2017	2016	2017	2016
tkr./DKK'000				
3. Ned- og afskrivninger/Depreciation amortisation and impairment losses				
Immaterielle anlægsaktiver/Intangible assets	37.123	38.805	37.123	36.464
Materielle anlægsaktiver/Property, plant and equipment	61.672	54.013	59.439	51.589
	98.795	92.818	96.562	88.053
<i>Ned- og afskrivninger indregnes således:/Depreciation amortisation and impairment losses are specified as follows:</i>				
Produktion/Production	86.689	82.342	86.691	79.375
Distribution/Distribution	3.043	2.342	810	575
Administration/Administration	9.063	8.134	9.061	8.103
	98.795	92.818	96.562	88.053
4. Honorarer til generalforsamlingsvalgt revisor/ Fees paid to auditors appointed at the general meeting				
Honorar vedr. lovpligtig revision/Statutory audit fees	989	1.026	459	439
Erklæringsopgaver med sikkerhed/Assurance engagements	39	18	39	18
Skatterådgivning/Tax advisory services	511	139	511	96
Andre ydelser/Other services	141	338	136	260
	1.680	1.521	1.145	813
5. Finansielle indtægter/Financial income				
Finansielle indtægter – tilknyttede virksomheder/ Financial income – affiliates	0	0	3.522	2.317
Andre finansielle indtægter/Other financial income	2.389	3.478	48	3.733
	2.389	3.478	3.570	6.050
6. Finansielle omkostninger/Financial expenses				
Finansielle omkostninger – tilknyttede virksomheder/ Financial expenses – affiliated companies	0	0	1.082	533
Andre finansielle omkostninger/Other financial expenses	16.522	6.149	15.555	5.906
	16.522	6.149	16.637	6.439

Noter/Notes

	Koncern/ Consolidated		Moderselskab/ Parent company	
	2017	2016	2017	2016
tkr./DKK'000				
7. Skat af årets resultat/Tax on profit for the year				
Aktuelt skat/Current taxation	-21.113	33.923	-24.415	31.435
Skat i filialer/Tax in branches	10	1.173	10	1.173
Udskudt skat/Deferred tax	86.507	6.586	82.651	3.734
Regulering af skat vedrørende tidligere år/ Adjustment of tax in respect of previous years	-1.075	-96	-811	-99
	64.329	41.586	57.435	36.243
Skat af årets resultat indregnes således:/ Tax on profit for the year is specified as follows:				
Skat i resultatopgørelsen/ Tax recognised in the income statement	63.978	41.163	57.084	35.820
Skat via egenkapitalen/Tax recognised in equity	351	423	351	423
	64.329	41.586	57.435	36.243
8. Resultat disponering/Proposed profit appropriation				
Foreslået udbytte/Proposed dividends			79.000	0
Overført til egenkapitalreserven/Retained earnings			167.596	124.690
			246.596	124.690



Intelligent måling gør en forskel i Ghana/ Intelligent water technology makes all the difference in Ghana

Ghana Water investerede i 2017 i 40.000 vandmålere, der skal hjælpe med at minimere de forsyningsproblemer landet står overfor. I øjeblikket udgør spild mere end halvdelen af Ghanas vandforbrug. Med fordelene ved intelligent måling forventer Ghana Water at minimere spildet betragteligt over de kommende år.

Ghana Water invested in 2017 in 40,000 intelligent water meters to help diminish the nation's supply challenges. Currently, non-revenue water makes up more than half of Ghana's total water consumption. By the means of intelligent metering Ghana Water expects to reduce the waste considerably during the coming years.

Noter/Notes

tkr./DKK'000	Koncern/Consolidated		
	Færdiggjorte udviklingsprojekter/ Completed development projects	Udviklingsprojekter under udførelse/ Development projects in progress	I alt/ In total
9. Immaterielle anlægsaktiver/Intangible assets			
Kostpris 1. januar/Cost at 1 January	233.041	31.359	264.400
Tilgang/Additions	0	101.787	101.787
Afgang/Disposals	0	0	0
Overført/Transferred	47.004	-47.004	0
Kostpris 31. december/Cost at 31 December	280.045	86.142	366.187
Ned- og afskrivninger 1. januar/ Amortisation and impairment losses at 1 January	-152.997	0	-152.997
Afgang/Disposals	0	0	0
Ned- og afskrivninger/ Depreciation/amortisation and impairment losses	-37.123	0	-37.123
Ned- og afskrivninger 31. december/ Amortisation and impairment losses at 31 December	-190.120	0	-190.120
Regnskabsmæssig værdi 31. december/ Carrying amount at 31 December	89.925	86.142	176.067
Afskrives over (år)/Amortised over (Year)	2-5		
	Moderselskab/Parent company		
Kostpris 1. januar/Cost at 1 January	233.041	31.359	264.400
Tilgang/Additions	0	101.787	101.787
Afgang/Disposals	0	0	0
Overført/Transferred	47.004	-47.004	0
Kostpris 31. december/Cost at 31 December	280.045	86.142	366.187
Ned- og afskrivninger 1. januar/ Amortisation and impairment losses at 1 January	-152.997	0	-152.997
Afgang/Disposals	0	0	0
Ned- og afskrivninger/ Depreciation/amortisation and impairment losses	-37.123	0	-37.123
Ned- og afskrivninger 31. december/ Amortisation and impairment losses at 31 December	-190.120	0	-190.120
Regnskabsmæssig værdi 31. december/ Carrying amount at 31 December	89.925	86.142	176.067
Afskrives over (år)/Amortised over (Year)	2-5		

Færdiggjorte udviklingsprojekter/Finalised development projects

Færdiggjorte udviklingsprojekter omfatter udvikling og test af målere og målersoftware, inkl. aflæsnings- og analysesystemer. Målere og målersoftware tages i brug løbende og afskrives over 2-5 år. Bruttoresultatet ved salg af målere og målersoftware udgjorde 796.572 tkr. i 2017 (2016: 545.616 tkr.) Ledelsen har ikke konstateret indikation på nedskrivningsbehov i forhold til den regnskabsmæssige værdi./

Finalised development projects cover the development and testing of meters and meter software, including reading and analysis systems. Meters and meter software are put into use continuously and depreciated over 2-5 years. In 2017, the gross profit on sales of meters and meter software amounted to DKK 796,572 thousand (2016: 545,616 DKK'000). The Management Board has not observed indications of depreciation requirements in relation to the accounting value.

Igangværende udviklingsprojekter/Ongoing development projects

Igangværende udviklingsprojekter omfatter udvikling og test af målere og målersoftware, inkl. aflæsnings- og analysesystemer. Omkostninger sammensætter sig i al væsentlighed af interne omkostninger i form af lønninger og indirekte produktionsomkostninger, som registreres igennem selskabets interne projektmodul. Den regnskabsmæssige værdi pr. 31. december 2017 udgør 86.142 tkr. (2016: 31.359 tkr.).

Målere og målersoftware under udvikling pr. 31. december 2017 forventes færdigudviklet og taget i brug i løbet af 2018 og 2019, hvorefter markedsføring og salg kan påbegyndes. De nye målere og målersystemer forventes at medføre konkurrencemæssige fordele og udgør dermed et væsentligt grundlag for det forventede salg de kommende år./

Ongoing development projects cover the development and testing of meters and meter software, including reading and analysis systems. In all materiality, costs are composed of internal costs in the form of wages and salaries and indirect production overheads, which are registered through the internal project module of the Company. Per 31 December 2017, the accounting value amounts to DKK 86,142 thousand (2016: 31,359 DKK'000).

Meters and meter software that are under development per 31 December 2017 are expected to be finalised and put into use during 2018 and 2019 after which marketing and sales can be started. The new meters and meter systems are expected to lead to competitive advantages and thus constitute an essential basis for the expected sales over the coming years.

Nedskrivningstest/Impairment test

Ledelsen har ikke identificeret indikationer på nedskrivningsbehov./
The management has not identified indications on impairment needs.

Noter/Notes

tkr./DKK'000	Koncern/Consolidated				
	Grunde og bygninger/ Land and buildings	Produktionsanlæg og maskiner/ Production plant and machinery	Andre anlæg, driftsmateriel og inventar/ Fixtures and fittings, other plant and equipment	Forudbetalinger og anlæg under opførelse/ Prepayments and plant in progress	I alt/ In total
10. Materielle anlægsaktiver/ Property, plant and equipment					
Kostpris 1. januar/Cost at 1 January	202.168	323.968	88.525	179.668	794.329
Valutakursreg. i udenlandske virksomheder/ Exchange rate adjustment in foreign enterprises	0	-75	-654	0	-729
Tilgang/Additions	40.862	16.388	18.689	119.143	195.082
Afgang/Disposals	-1.144	-11.968	-10.138	0	-23.250
Overført/Transferred	81.185	39.721	5.674	-126.580	0
Kostpris 31. december/Cost at 31 December	323.071	368.034	102.096	172.231	965.432
Ned- og afskrivninger 1. januar/ Amortisation and impairment losses at 1 January	-73.653	-224.321	-64.384	0	-362.358
Valutakursregulering i udenlandske virksomheder/ Exchange rate adjustment in foreign enterprises	0	31	302	0	333
Ned- og afskrivninger/ Depreciation/amortisation and impairment losses	-10.702	-37.355	-13.615	0	-61.672
Afgang/Disposals	452	10.969	8.669	0	20.090
Ned- og afskrivninger 31. december/ Carrying amount at 31 December	-83.903	-250.676	-69.028	0	-403.607
Regnskabsmæssig værdi 31. december/ Carrying amount at 31 December	239.168	117.358	33.068	172.231	561.825
Afskrives over (år)/Amortised over (Year)	10-70	5	3-7		
I materielle anlægsaktiver indgår finansielle leasingsaktiver med regnskabsmæssig værdi på i alt/Prop., plant and equipm. comprise assets held under finance leases with a carrying amount totalling	0	0	242	0	242

Noter/Notes

tkr./DKK'000	Moderselskab/Parent company				
	Grunde og bygninger/ Land and buildings	Produktionsanlæg og maskiner/ Production plant and machinery	Andre anlæg, driftsmateriel og inventar/ Fixtures and fittings, other plant and equipment	Forudbetalinger og anlæg under opførelse/ Prepayments and plant in progress	I alt/ In total
10. Materielle anlægsaktiver - fortsat/ Property, plant and equipment - cont.					
Kostpris 1. januar/Cost at 1 January	202.167	321.476	69.051	179.668	772.362
Tilgang/Additions	40.742	12.221	12.269	119.143	184.375
Afgang/Disposals	-1.144	-9.610	-1.068	0	-11.822
Overført/Transferred	81.185	39.721	5.674	-126.580	0
Kostpris 31. december/Cost at 31 December	322.950	363.808	85.926	172.231	944.915
Ned- og afskrivninger 1. januar/Amortisation and impairment losses at 1 January	-73.653	-223.321	-49.972	0	-346.946
Ned- og afskrivninger/Depreciation/amortisation and impairment losses	-10.702	-36.849	-11.888	0	-59.439
Afgang/Disposals	453	9.611	1.031	0	11.095
Ned- og afskrivninger 31. december/ Carrying amount at 31 December	-83.902	-250.559	-60.829	0	-395.290
Regnskabsmæssig værdi 31. december/ Carrying amount at 31 December	239.048	113.249	25.097	172.231	549.625
Afskrives over {år}/Amortised over {Year}	10-70	5	3-7		

Noter/Notes

tkr./DKK'000	Moderselskab/ Parent company	
	2017	2016
11. Kapitalandele i dattervirksomheder/Investments in subsidiaries		
Kostpris 1. januar/Cost at 1 January	173.030	172.913
Årets tilgang/Additions for the year	223	117
Kostpris 31. december/Cost at 31 December	173.253	173.030
Reguleringer 1. januar/Adjustments at 1 January	-59.202	-37.758
Valutakursregulering/Foreign exchange adjustment	-3.029	-4.016
Årets resultat før skat/Profit for the year before tax	46.922	3.506
Negativ indre værdi i dattervirksomheder til modregning i tilgodehavender/ Negative net asset value in subsidiaries set off against receivables	-8.405	11.794
Skat af årets resultat/Tax on profit for the year	-6.894	-5.868
Udbytte/Benefit	-16.755	-26.860
Reguleringer 31. december/Adjustments at 31 December	-47.363	-59.202
Regnskabsmæssig værdi 31. december/Carrying amount at 31 December	125.890	113.828

Navn/Name	Hjemsted/ Reg. office	Stemme- og ejerandel/ Voting right and ownership
Kamstrup B. V.	NL	100%
Kamstrup Sp. z o.o.	PL	100%
Kamstrup Instrumentation Ltd.	GB	100%
Kamstrup AS	NO	100%
Kamstrup Services SAS	FR	100%
Kamstrup AB	SE	100%
Zao Kamstrup	RU	100%
Kamstrup South Africa (Pty) Ltd.	ZA	100%
Kamstrup Austria GmbH	AT	100%
Kamstrup Metering Solutions Private Limited	IN	100%
Kamstrup International A/S	DK	100%
Kamstrup Inc.	US	100%
Kamstrup Water Metering L.L.C.	US	100%
Kamstrup Chile SpA	CL	100%
Kamstrup Turkey AS	TR	100%
Kamstrup Spain S. L.	ES	100%

Noter/Notes

tkr./DKK'000

	Koncern/ Consolidated	Moder- selskab/ Parent company
12. Kapitalandele i associerede virksomheder/ Investments in associates		
Anskaffelsessum 1. januar/ <i>Acquisition amount at 1 January</i>	250	250
Afgang/ <i>Disposals</i>	-250	-250
Anskaffelsessum 31. december/ <i>Acquisition amount at 31 December</i>	0	0
Reguleringer 1. januar/ <i>Adjustments at 1 January</i>	2.670	2.670
Årets resultat før skat/ <i>Profit for the year before tax</i>	56	56
Skat af årets resultat/ <i>Tax on profit for the year</i>	0	0
Afgang/ <i>Disposals</i>	-2.726	-2.726
Reguleringer 31. december/ <i>Adjustments at 31 December</i>	0	0
Regnskabsmæssig værdi 31. december/ Carrying amount at 31 December	0	0

13. Salgsværdi af systemleverancer/ Selling price of systems deliveries

Systemleverancer/*Systems deliveries*
 Acontofaktureringer/*Progress billings*

	Koncern/ Consolidated		Moder-selskab/ Parent company	
	2017	2016	2017	2016
Systemleverancer/ <i>Systems deliveries</i>	1.355.628	1.176.566	795.753	811.144
Acontofaktureringer/ <i>Progress billings</i>	-1.193.085	-1.077.413	-720.372	-786.720
	162.543	99.153	75.381	24.424
Der indregnes således:/ Progress billings are specified as follows:				
Systemleverancer (aktiver)/ <i>Systems deliveries (assets)</i>	198.669	130.834	95.475	48.368
Systemleverancer (passiver)/ <i>Systems deliveries (equity and liabilities)</i>	-36.126	-31.681	-20.094	-23.944
	162.543	99.153	75.381	24.424

Noter/Notes

tkr./DKK'000	Koncern/ Consolidated		Moderselskab/ Parent company	
	2017	2016	2017	2016
14. Udskudt skat/Deferred tax				
Udskudt skat 1. januar/Deferred tax at 1 January	13.325	6.482	24.325	20.690
Regulering af skat vedrørende tidligere år/ Adjustment of tax in respect of previous years	242	1.325	0	-99
Årets udskudte skat/Deferred tax for the year	86.265	5.518	82.651	3.734
Udskudt skat 31. december/Deferred tax at 31 December	99.832	13.325	106.976	24.325
Udskudt skattegæld/Deferred tax liability	110.832	24.325	106.976	24.325
Udskudt skattetilgodehavende/Deferred tax asset	-11.000	-11.000	0	0
	99.832	13.325	106.976	24.325
<i>Udskudt skat vedrører:/Deferred tax is incumbent on:</i>				
Immaterielle anlægsaktiver/Intangible assets	38.263	23.880	38.263	23.880
Materielle anlægsaktiver/Property, plant and equipment	11.407	3.263	11.450	3.263
Urealiseret koncernavance/Unrealised intra-group profit	-171	-187	-137	-122
Indirekte produktionsomkostninger/Indirect production overheads	1.607	1.183	1.607	1.183
Igangværende arbejder for fremmed regning/Work in progress	59.655	0	55.837	0
Hensatte forpligtelser og øvrig periodisering/ Provisions and other accruals	-10.929	-14.814	-44	-3.879
	99.832	13.325	106.976	24.325

Udskudte skatteaktiver/Deferred tax assets

Koncernen har pr. 31. december 2017 indregnet skatteaktiv på i alt 11.000 tkr. Skatteaktiver består af fremførbare skattemæssige underskud. Ledelsen har på baggrund af budgetter og fremskrivninger frem til 2022, vurderet det sandsynligt, at der vil være fremtidig skattepligtig indkomst til rådighed, hvori uudnyttede skattemæssige underskud kan udnyttes./

Per 31 December 2017, the Group has included tax assets of DKK 11,000 thousand in all. Tax assets consist of tax loss carryforwards. On the basis of budgets and projections up until 2022, the Management Board has assessed it to be probable that there will be future taxable income available in which unused tax losses can be exploited.

Noter/Notes

tkr./DKK'000	Koncern/ Consolidated		Moderselskab/ Parent company	
	2017	2016	2017	2016
15. Garantiforpligtelser/Warranty provisions				
Garantiforpligtelser 1. januar/Warranty provisions at 1 January	23.421	17.819	18.471	12.815
Anvendt i året/Utilised during the year	-7.701	-4.616	-7.547	-4.498
Ubenyttede garantiforpligtelser, tilbageført/ Unused guarantee obligations, restored	-6.591	-4.075	-3.785	-3.891
Hensat for året/Provisions for the year	29.976	14.293	29.631	14.045
Garantiforpligtelser forpligtelser 31. december/ Warranty provisions at 31 December	39.105	23.421	36.770	18.471
<i>Forfaldstidspunkterne for garantiforpligtelser forventes at blive:/ The provisions are expected to be payable in:</i>				
0-1 år/0-1 years	9.221	7.181	8.468	7.108
1-5 år/1-5 years	27.217	8.940	26.559	8.235
+5 år/+5 years	2.667	7.300	1.743	3.128
	39.105	23.421	36.770	18.471

Garantiforpligtelser omfatter koncernens sædvanlige garanti på produkter samt forlænget garanti som følge af indgåede aftaler herom./

Warranty provision include the groups normal warranty on products and extended warranties from agreements made.

Noter/Notes

	Koncern/ Consolidated		Moderselskab/ Parent company	
	2017	2016	2017	2016
tkr./DKK'000				
16. Gældsforpligtelser/Liabilities				
<i>Gældsforpligtelserne fordeler sig således:/ The loans are specified as follows:</i>				
Langfristet/Long-term	56.613	62.644	56.613	61.779
Kortfristet/Short-term	5.474	5.538	5.234	5.190
	62.087	68.182	61.847	66.969
Langfristede gældsforpligtelser, der forfalder efter 5 år fra regnskabsårets udløb/Non-current liabilities falling due more than five years after the expiry of the financial year	35.489	40.798	35.489	40.798
17. Selskabsskat/Corporation tax				
Selskabsskat 1. januar/Corporation tax at 1 January	-27.628	716	-30.523	2.712
Regulering af skat vedrørende tidligere år/ Adjustment of tax in respect of previous years	-386	-654	1.121	14
Årets aktuelle skat/Current tax for the year	22.474	-35.096	24.405	-32.608
Betalt selskabsskat i året/Corporation tax paid during the year	33.461	7.406	31.007	-641
Selskabsskat 31. december/Corporation tax at 31 December	27.921	-27.628	26.010	-30.523
<i>Fordeles således:/Allocated as follows:</i>				
Tilgodehavende selskabsskat/Corporation tax receivable	2.489	3.717	300	912
Skyldig selskabsskat/Corporation tax payable	-278	0	0	0
Tilgodehavende/gæld hos tilknyttede virksomheder/ Receivables from/payables to group enterprises	25.710	-31.345	25.710	-31.435
	27.921	-27.628	26.010	-30.523

Noter/Notes

	Koncern/ Consolidated		Moderselskab/ Parent company	
	2017	2016	2017	2016
tkr./DKK'000				
18. Kontraktlige forpligtelser og eventualposter m.v./ Contractual obligations and contingent liabilities etc.				
Kontraktlige forpligtelser/Contractual obligations				
Forpligtelser vedrørende lejede lokaler/Leasehold liabilities	24.416	11.724	2.592	2.478
Leasingforpligtelser/Lease liabilities	15.086	12.502	9.563	10.185
Sikkerhedsstillelser/Collateral				
Arbejdsгарантиer afgivet til sikkerhed for selskabets forpligtelser over for tredjemand/Performance guarantees provided as collateral for the Company's liabilities towards third party	249.825	257.953	240.231	247.327
Følgende aktiver er stillet til sikkerhed for realkreditinstitutter: Grunde og bygninger med en regnskabsværdi på:/The below assets have been provided as collateral for mortgage debt: Land and buildings with a carrying amount of:	122.652	128.515	122.652	128.515
	411.979	410.694	375.038	388.505

Moderselskabet har stillet moderselskabsgarantier til norske kunder på i alt 5,4 mio. kr. (2016: 4,6 mio. kr.) vedrørende mellemværende med dattervirksomheden i Norge.

Derudover kautionerer moderselskabet for tilknyttede selskabers gæld med 176 mio. kr. (2016: 247 mio. kr.)

Moderselskabets aktier i dattervirksomheden Kamstrup AB er stillet til sikkerhed for bankgæld hos tilknyttede virksomheder.

Selskabet er sambeskattet med øvrige danske koncernvirksomheder. Som koncernvirksomhed hæfter selskabet ubegrænset og solidarisk med øvrige koncernvirksomheder for danske selskabsskatter og kildeskatter på udbytte, renter og royalties inden for sambeskatningskredsen. De sambeskattede virksomheders samlede kendte nettoforpligtelse over for SKAT fremgår af årsregnskab for administrationselskabet OK a.m.b.a, CVR-nr. 39 17 04 18. Eventuelle senere korrektioner af sambeskatningsindkomst og kildeskat m.v. vil kunne medføre, at selskabets hæftelse udgør et større beløb. Koncernen som helhed hæfter ikke over for andre.

The Parent Company has provided Norwegian customers with parent company guarantees of DKK 5,4 million in total, (2016: DKK 4,6 million) regarding an outstanding balance with the subsidiary in Norway.

In addition to this, the Parent Company have provided collateral for liabilities of its group enterprises at an amount of DKK 176 million (2016: DKK 247 million).

The Parent Company's shares in the subsidiary Kamstrup AB have been provided as collateral for bank loans with group enterprises.

The Company is jointly taxed with other Danish group companies. As a group company, the company has unlimited and joint liability with other group companies for Danish corporation taxes and withholding taxes on dividends, interest and royalties within the joint taxation unit. The jointly taxed companies' total known net liability to SKAT appears from the financial statements of the management company OK a.m.b.a. CVR no., 39 17 04 18.

Any subsequent corrections to the joint taxation income and the withholding tax, etc, may result in an increased liability for the company. The Group as a whole is not liable to any others.

Noter/Notes

tkr./DKK'000	Koncern/ Consolidated							
	2017	2016						
19. Pengestrøm fra primær drift før ændring i driftskapital/ Cash flows from operations before changes in working capital								
Ordinært primært resultat/Ordinary operating profit	320.968	164.913						
Regulering for ikke-likvide driftsposter m.v./Adjustment for non-cash operating items, etc.	98.795	92.818						
Nedskrivninger og afskrivninger/Depreciation amortisation and impairment losses	3.683	1.073						
Gevinst/tab ved salg af anlægsaktiver/Gain/loss on the disposal of non-current assets	10.963	2.769						
Øvrige reguleringer/Other adjustments	434.409	261.573						
20. Ændring i driftskapital/Changes in working capital								
Ændring i varebeholdninger/Changes in inventories	-56.240	-33.608						
Ændring i tilgodehavender/Changes in receivables	-143.056	-114.283						
Ændring i leverandører og anden gæld/Changes in trade and other payables	94.187	26.808						
	-105.109	-121.083						
21. Renterisici og anvendelse af afledte finansielle instrumenter/ Interest rate risk and the use of financial derivative instruments								
Koncernen afdækker renterisici ved hjælp af renteswaps, hvorved variable rentebetalinger omlægges til faste rentebetalinger./The Group covers interest rate risks by means of interest rate swaps whereby variable interest payments are converted into fixed interest payments.								
	2017				2016			
tkr./DKK'000	Bereg- nings- mæssig hoved- stol/ Notional principal amount	Værdi- regule- ring ind- regnet på egenka- pitalen/ Value adjust- ment included in the equity	Dags- værdi/ Fair value	Rest- løbetid, mrd./ Re- maining term, month	Bereg- nings- mæssig hoved- stol/ Notional principal amount	Værdi- regule- ring ind- regnet på egenka- pitalen/ Value adjust- ment included in the equity	Dags- værdi/ Fair value	Rest- løbetid, mrd./ Re- maining term, month
Rentewraps/Interest rate swaps	42.037	1.595	3.944	36-66	45.198	737	5.539	48-78

De sikrede pengestrømme forventes realiseret og vil påvirke resultatet over renteswappens restløbetid./The secured cash flows are expected to be realised and will affect the outcome of the remaining term of the interest rate swap.

Noter/Notes

22. Nærtstående parter/Related parties

Kamstrup A/S' nærtstående parter omfatter følgende:/Kamstrup A/S' related parties comprise:

Bestemmende indflydelse/Control

Aktiekapitalen besiddes fuldt ud af OK a.m.b.a., Viby J./OK a.m.b.a., Viby J, Denmark, owns the entire share capital.

Øvrige nærtstående parter/Other related parties

Øvrige nærtstående parter omfatter dattervirksomheder og associerede virksomheder som omtalt i note 11 og 12 samt selskabernes bestyrelse, direktion og ledende medarbejdere samt disse personers relaterede familiemedlemmer. Nærtstående parter omfatter endvidere selskaber, hvor førnævnte personkreds har væsentlige interesser./

Other related parties comprise subsidiaries and associates, as described in notes 11 and 12, and the companies' Executive Board and the Board of Directors, executive employees and their family members. Further, related parties comprise companies in which the above persons have substantial interests.

Transaktioner med nærtstående parter/Transactions with related parties

Transaktioner med datterselskaber er elimineret i koncernregnskabet. Alle datterselskaber er 100 % ejet, jf. Årsregnskabsloven § 98C stk. 3. Der har i 2017 været transaktioner med moderselskabet, hvor alle transaktioner er sket på armslængde vilkår og der er derfor ikke oplyst herom i årsrapporten jf. Årsregnskabslovens § 98c stk. 7.

Transactions with subsidiaries are eliminated in the consolidated financial statements. All subsidiaries are wholly owned, cf. the Danish Financial Statements Act, section 98C(3). In 2017, transactions have taken place with the parent company and all transactions have taken place on arm's length terms and therefore, information on these transactions is not included in the annual report, cf. the Danish Financial Statements Act, section 98c(7).

Vores værdier: /Our values:



Inspire

Gennem en dyb kundeforståelse inspirerer vi til at levere overlegen kvalitet og banebrydende innovation.

We inspire, through deep customer understanding, superior quality and breakthrough innovation.

Lead

Vi er forpligtet til at skabe en lysere fremtid for vand- og energiområdet ved altid at forvandle vision til handling.

We are committed to creating a brighter water and energy future, always turning vision into act.



Deliver

Vi holder, hvad vi lover, og måler altid vores succes på grundlag af de fremskridt vi skaber for andre.

We deliver on our promises, always measuring our success by the progress we create for others.

Noter/Notes

23. Anvendt regnskabspraksis

Årsrapporten for Kamstrup A/S for 2017 er aflagt i overensstemmelse med årsregnskabslovens bestemmelser for klasse C-virksomheder (stor).

Årsrapporten er aflagt efter samme regnskabspraksis som sidste år.

Koncernregnskabet

Koncernregnskabet omfatter modervirksomheden Kamstrup A/S samt dattervirksomheder, hvori Kamstrup A/S direkte eller indirekte besidder mere end 50 % af stemmerettighederne eller på anden måde har bestemmende indflydelse. Virksomheder, hvori koncernen besidder mellem 20 % og 50 % af stemmerettighederne og udøver betydelig, men ikke bestemmende indflydelse, betragtes som associerede virksomheder, jvf. koncernoversigten.

Ved konsolideringen foretages eliminering af koncerninterne indtægter og omkostninger, aktiebesiddelser, interne mellemværender og udbytter samt realiserede og urealiserede fortjenester og tab ved transaktioner mellem de konsoliderede virksomheder.

Kapitalandele i dattervirksomheder udlignes med den forholdsmæssige andel af dattervirksomhedernes handelsværdi af nettoaktiver og forpligtelser på anskaffelsestidspunktet.

Nyerhvervede eller nystiftede virksomheder indregnes i koncernregnskabet fra anskaffelsestidspunktet.

Solgte eller afviklede virksomheder indregnes i den konsoliderede resultatopgørelse frem til afståelsestidspunktet. Sammenligningstal korrigeres ikke for ny erhvervede, solgte eller afviklede virksomheder.

Fortjeneste eller tab ved afhændelse af dattervirksomheder og associerede virksomheder opgøres som forskellen mellem afhændelssummen og den regnskabsmæssige værdi af nettoaktiver på salgstidspunktet inkl. ikke afskrevet goodwill og forventede omkostninger til salg eller afvikling.

Ved køb af nye virksomheder anvendes overtagelsesmetoden. Positive forskelsbeløb (goodwill) mellem anskaffelsesværdi og dagsværdi af overtagne identificerede aktiver og forpligtelser, inklusive hensatte forpligtelser til omstrukturering, indregnes under immaterielle anlægsaktiver og afskrives systematisk over resultatopgørelsen efter en individuel vurdering af den økonomiske levetid, dog maksimalt 20 år.

Aktuelt er levetiden vurderet til 5 år.

23. Accounting policies

The annual report of Kamstrup A/S for 2017 has been prepared in accordance with the provisions applying to reporting class C large enterprises under the Danish Financial Statements Act.

The accounting policies are consistent with those applied last year.

Consolidated financial statements

The consolidated financial statements comprise the parent company, Kamstrup A/S, and subsidiaries in which Kamstrup A/S directly or indirectly holds more than 50 % of the voting rights or which it, in some other way, controls, Enterprises in which the group holds between 20 % and 50 % of the voting rights and over which it exercises significant influence, but which it does not control, are considered associates, see the group chart.

On consolidation, intra-group income and expenses, shareholdings, intra-group balances and dividends, and realised and unrealised gains and losses on intra-group transactions are eliminated.

Investments in subsidiaries are set off against the proportionate share of the subsidiaries' fair value of net assets or liabilities at the acquisition date.

Enterprises acquired or formed during the year are recognised in the consolidated financial statements from the date of acquisition or formation.

Disposed or liquidated enterprises are recognised in the consolidated income statements up until the date of disposal. Comparative figures are not corrected for enterprises acquired, disposed or liquidated during the year.

Gains and losses at disposal of subsidiaries and associates are calculated as the difference between the disposal amount and the carrying amount of net assets at the date of the disposal incl. non-amortized goodwill and expected sales or liquidation costs.

Acquisitions of enterprises are accounted for using the purchase method. Any excess of the cost of the acquisition over the fair value of the identifiable assets and liabilities acquired (goodwill), including restructuring provisions, is recognised as intangible assets and amortised on a systematic basis in the income statement based on an individual assessment of the useful life of the asset, not exceeding 20 years.

At the moment, the useful life is assessed to be five years.

Noter/Notes

Omregning af fremmed valuta

Transaktioner i fremmed valuta omregnes ved første indregning til transaktionsdagens kurs. Valutakurs-differencer, der opstår mellem transaktionsdagens kurs og kursen på betalingsdagen, indregnes i resultatopgørelsen som en finansiel post.

Tilgodehavender, gæld og andre monetære poster i fremmed valuta omregnes til balancedagens valutakurs. Forskellen mellem balancedagens kurs og kursen på tidspunktet for tilgodehavendets eller gældens opståen eller indregning i seneste årsregnskab indregnes i resultatopgørelsen under finansielle indtægter og omkostninger.

Ved indregning af udenlandske dattervirksomheder og associerede virksomheder omregnes resultatopgørelserne til en gennemsnitlig valutakurs for måneden, og balanceposterne omregnes til balancedagens valutakurser. Kursdifferencer, opstået ved omregning af udenlandske dattervirksomheders egenkapital ved årets begyndelse til balancedagens valutakurser samt ved omregning af resultatopgørelser fra gennemsnitskurser til balancedagens valutakurser, indregnes direkte i egenkapitalen.

Afledte finansielle instrumenter

Afledte finansielle instrumenter indregnes første gang i balancen til kostpris og måles efterfølgende til dagsværdi. Positive og negative dagsværdier af afledte finansielle instrumenter indgår i andre tilgodehavender, henholdsvis anden gæld.

Ændringer i dagsværdien af afledte finansielle instrumenter, der er klassificeret som og opfylder kriterierne for sikring af dagsværdien af et indregnet aktiv eller en indregnet forpligtelse, indregnes i resultatopgørelsen sammen med ændringer i dagsværdien af det sikrede aktiv eller den sikrede forpligtelse.

Ændring i dagsværdien af afledte finansielle instrumenter, der er klassificeret som og opfylder betingelserne for sikring af fremtidige aktiver og forpligtelser, indregnes i andre tilgodehavender eller anden gæld samt i egenkapitalen.

Foreign currency translation

On initial recognition, transactions denominated in foreign currencies are translated at the exchange rates at the transaction date. Foreign exchange differences arising between the exchange rates at the transaction date and at the date of payment are recognised in the income statement as financial income or financial expenses.

Receivables, payables and other monetary items denominated in foreign currencies are translated at the exchange rates at the balance sheet date. The difference between the exchange rates at the balance sheet date and at the date at which the receivable or payable arose or was recognised in the latest financial statements is recognised in the income statement as financial income or financial expenses.

On recognition of foreign subsidiaries and associates, the income statements are translated at the average exchange rates for the month, and the balance sheet items are translated at the exchange rates at the balance sheet date. Foreign exchange differences arising on translation of the opening equity of foreign subsidiaries at the exchange rates at the balance sheet date and on translation of the income statements from average exchange rates to the exchange rates ruling at the balance sheet date are recognised directly in equity.

Derivative financial instruments

Derivative financial instruments are initially recognised in the balance sheet at cost and are subsequently measured at fair value. Positive and negative fair values of derivative financial instruments are included in other receivables and payables, respectively.

Changes in the fair value of derivative financial instruments designated as and qualifying for recognition as a hedge of the fair value of a recognised asset or liability are recognised in the income statement together with changes in the fair value of the hedged asset or liability.

Changes in the fair value of derivative financial instruments designated as and qualifying for recognition as a hedge of future assets or liabilities are recognised in other receivables and payables, respectively, and in equity.

Noter/Notes

Resultatopgørelsen

Nettoomsætning

Nettoomsætningen måles til dagsværdien af det aftalte vederlag ekskl. moms og afgifter opkrævet på vegne af tredjepart. Afgivne rabatter indregnes i nettoomsætningen.

Omsætning fra salg af varer

Indtægter fra salg af færdigvarer, hvilket omfatter elektroniske energi- og brugsvandsmålere, indregnes i nettoomsætningen, når overgang af de væsentligste fordele og risici til køber har fundet sted, indtægten kan opgøres pålideligt og betaling forventes modtaget.

Omsætning fra salg af tjenesteydelser

Omsætning fra levering af tjenesteydelser, der omfatter servicekontrakter, indregnes i takt med at serviceydelserne leveres.

Omsætning fra systemleverancer

Systemleverancer, hvor der leveres løsninger med høj grad af individuel tilpasning, indregnes i nettoomsætningen, i takt med at produktionen udføres, hvorved omsætningen svarer til salgsværdien af årets udførte arbejder (produktionsmetoden). Færdiggørelsesgraden opgøres med udgangspunkt i forbrugte omkostninger i forhold til seneste omkostningsestimat.

Produktionsomkostninger

Produktionsomkostninger omfatter omkostninger, herunder afskrivninger og gager, der afholdes for at opnå årets nettoomsætning. Under produktionsomkostninger indregnes tillige udviklingsomkostninger, der ikke opfylder kriterierne for aktivering, og afskrivning på aktiverede udviklingsomkostninger.

Salgs- og distributionsomkostninger

I salgs- og distributionsomkostninger indregnes omkostninger, der er afholdt til distribution af varer solgt i årets løb og til årets gennemførte salgskampagner m.v. Herunder indregnes omkostninger til salgspersonale, reklame- og udstillingsomkostninger samt afskrivninger.

Administrationsomkostninger

I administrationsomkostninger indregnes omkostninger, der er afholdt i året til ledelse og administration af koncernen, herunder omkostninger til det administrative personale, ledelse, kontorlokaler og kontoromkostninger samt afskrivninger.

Andre driftsindtægter

Andre driftsindtægter indeholder regnskabsposter af sekundær karakter i forhold til virksomhedernes aktivitet, herunder fortjeneste ved afhændelse af immaterielle og materielle anlægsaktiver.

Income statement

Revenue

Revenue is measured at the fair value of the agreed consideration ex, VAT and taxes charged on behalf of third parties. Discounts granted are recognised in revenue.

Revenue from sale of goods

Income from the sale of finished goods, comprising electric meters for reading heat and water consumption is recognised in revenue when transfer of the most significant rewards and risks to the buyer has taken place and provided that the income can be reliably measured and payment is expected to be received.

Revenue from sale of services

Income from the provision of services, comprising service contracts, is recognised in revenue on a basis as the services are provided.

Revenue from systems deliveries

Systems deliveries involving highly customised solutions are recognised in revenue in line with production. Accordingly, revenue corresponds to the selling price of work performed during the year (the percentage of completion method).

The stage of completion is made up based on the used costs compared to the latest cost estimate.

Production costs

Production costs comprise costs, including depreciation and amortisation and salaries, incurred in generating the revenue for the year. Production costs also comprise research and development costs that do not qualify for capitalisation and amortisation of capitalised development costs.

Sales and distribution costs

Costs incurred in distributing goods sold during the year and in conducting sales campaigns, etc., during the year are recognised as distribution costs. Also, costs relating to sales staff, advertising, exhibitions and depreciation are recognised as distribution costs.

Administrative expenses

Administrative expenses comprise expenses incurred during the year for group management and administration, including expenses for administrative staff, management, office premises and office expenses, and depreciation.

Other operating income

Other operating income contains items of secondary character in relation to the activity of the companies, including gains at disposal of intangible assets and property, plant and equipment.

Noter/Notes

Andre driftsomkostninger

Andre driftsomkostninger indeholder regnskabsposter af sekundær karakter i forhold til virksomhedernes aktivitet, herunder tab ved afhændelse af immaterielle og materielle anlægsaktiver.

Resultat af kapitalandele i dattervirksomheder og associerede virksomheder

I modervirksomhedens resultatopgørelse indregnes den forholdsmæssige andel af de enkelte dattervirksomheders resultat efter skat efter fuld eliminering af intern avance/tab.

I både modervirksomhedens og koncernens resultatopgørelser indregnes den forholdsmæssige andel af de associerede virksomheders resultat efter skat efter eliminering af forholdsmæssig andel af intern avance/tab.

Finansielle indtægter og omkostninger

Finansielle indtægter og omkostninger indeholder renter, kursgevinster og tab vedrørende gæld og transaktioner i fremmed valuta, amortisering af finansielle aktiver og forpligtelser samt tillæg og godtgørelser under a conto skatteordningen m.v.

Skat af årets resultat

Moderselskabet er omfattet af de danske regler om tvungen sambeskatning af OK a.m.b.a.-koncernens danske dattervirksomheder. Danske dattervirksomheder indgår i sambeskatningen fra det tidspunkt, hvor de indgår i konsolideringen i koncernregnskabet, og frem til det tidspunkt, hvor de udgår fra konsolideringen.

Moderselskabet OK a.m.b.a. er administrationsselskab for sambeskatningen og afregner som følge heraf alle betalinger af selskabsskat med skattemyndighederne.

Den aktuelle danske selskabsskat fordeles ved afregning af sambeskatningsbidrag mellem de sambeskattede virksomheder i forhold til disses skattepligtige indkomster. I tilknytning hertil modtager virksomheder med skattemæssigt underskud sambeskatningsbidrag fra virksomheder, der har kunnet anvende dette underskud til nedsættelse af eget skattemæssigt overskud.

Årets skat, der består af årets sambeskatningsbidrag og ændring i udskudt skat – herunder som følge af ændring i skattesats – indregnes i resultatopgørelsen med den del, der kan henføres til årets resultat, og direkte i egenkapitalen med den del, der kan henføres til posteringer direkte i egenkapitalen.

Other operating expenses

Other operating expenses contain items of secondary character in relation to the activity of the companies, including losses at disposal of intangible assets and property, plant and equipment.

Profits/losses from investments in subsidiaries and associates

The proportionate share of the results after tax of the individual subsidiaries is recognised in the income statement of the parent company after full elimination of intra-group profits/losses.

The proportionate share of the results after tax of associates is recognised in both the parent company and the consolidated income statement after elimination of the proportionate share of intra-group profits/losses.

Financial income and expenses

Financial income and expenses comprise interest income and expense, gains and losses in respect of payables and transactions denominated in foreign currencies, amortisation of financial assets and liabilities as well as surcharges and refunds under the on-account tax scheme, etc.

Tax on profit for the year

The Parent Company is covered by the Danish rules on compulsory joint taxation of the OK a.m.b.a. Group's Danish subsidiaries. Danish subsidiaries form part of the joint taxation from the date on which they are included in the consolidated financial statements and up to the date on which they exit the consolidation.

The parent company, OK a.m.b.a., is the administrative company for the joint taxation and consequently settles all corporation tax payments with the tax authorities.

The current Danish corporation tax is allocated by the settlement of joint taxation contributions between the jointly taxed enterprises in proportion to their taxable income. In this relation, enterprises with tax loss carryforwards receive joint taxation contributions from enterprises that have used these losses to reduce their own taxable profits.

Tax for the year comprises joint taxation contributions for the year and changes in deferred tax for the year – due to changes in the tax rate. The tax expense relating to the profit/loss for the year is recognised in the income statement, and the tax expense relating to amounts directly recognised in equity is recognised directly in equity.



Digitalisering af fjernvarmen/ Digitalising district heating

Aalborg Varme tager føringen, når det handler om digitalisering og at skabe fremtidens energieffektive fjernvarmesystem. Projektet med Aalborg Varme inkluderer 38.000 intelligente varmemålere, et fuldautomatisk aflæsningssystem og hosting af data. Det er Danmarks største fjernvarmeprojekt.

Aalborg District Heating sets the pace in terms of digitalising and creating the energy efficient district heating system of the future. The project includes 38,000 intelligent heat meters, a fully automatic remote reading system and hosting of data. It is Denmark's largest district heating project.

Noter/Notes

Balancen

Immaterielle anlægsaktiver

Aktiverede udviklingsomkostninger måles til kostpris med fradrag af akkumulerede afskrivninger. Kostprisen omfatter omkostninger, gager og afskrivninger, der direkte og indirekte kan henføres til selskabets udviklingsaktiviteter. Aktiverede udviklingsomkostninger afskrives lineært efter færdiggørelsen af udviklingsarbejdet over den vurderede økonomiske brugstid. Afskrivningsperioden udgør 2-5 år.

Erhvervet goodwill måles til kostpris med fradrag af akkumulerede afskrivninger. Goodwill afskrives lineært over den vurderede økonomiske brugstid, der er vurderet til 5 år.

Materielle anlægsaktiver

Grunde og bygninger, tekniske anlæg og maskiner samt andre anlæg, driftsmateriel og inventar måles til kostpris med fradrag af akkumulerede af- og nedskrivninger. Der afskrives ikke på grunde.

Kostprisen omfatter anskaffelsesprisen samt omkostninger direkte tilknyttet anskaffelsen indtil det tidspunkt, hvor aktivet er klar til brug. For egenfremstillede aktiver omfatter kostprisen direkte og indirekte omkostninger til materialer, komponenter, underleverandører og løn.

Kostprisen på et samlet aktiv opdeles i separate bestanddele, der afskrives hver for sig, hvis brugstiden på de enkelte bestanddele er forskellig.

For finansielle leasingkontrakter opgøres kostprisen til laveste værdi af dagsværdi og nutidsværdien af de fremtidige leasingydelse. Ved beregning af nutidsværdien anvendes leasingaftalens interne rentefod, som diskoneringsfaktor eller leasingtagers alternative lånerente.

Der foretages lineære afskrivninger over den forventede brugstid, baseret på følgende vurdering af aktivernes forventede brugstider:

Bygninger	10-70 år
Tekniske anlæg	5 år
Andre anlæg, driftsmateriel og inventar	3-7 år

Værdiforringelse af immaterielle og materielle anlægsaktiver samt kapitalandele

Den regnskabsmæssige værdi af immaterielle og materielle anlægsaktiver samt kapitalandele vurderes årligt for indikationer på værdiforringelse, ud over det som udtrykkes ved afskrivning.

Foreligger der indikationer på værdiforringelse foretages nedskrivningstest af hvert enkelt aktiv henholdsvis gruppe af aktiver.

Balance sheet

Intangible assets

Capitalised development costs are measured at cost less accumulated amortisation. Development costs comprise costs, salaries and amortisation directly or indirectly attributable to the Company's development activities. Capitalised development costs are amortised on a straight-line basis after the completion of the development work over the estimated useful life. The amortisation period is 2-5 years.

Goodwill acquired is measured at cost less accumulated amortisation. Goodwill is amortised on a straight-line basis over the estimated useful life, which is 5 years.

Property, plant and equipment

Land and buildings, plant and machinery and fixtures and fittings, other plant and equipment are measured at cost less accumulated depreciation and impairment losses. Land is not depreciated.

Cost comprises the purchase price and any costs directly attributable to the acquisition until the date on which the asset is available for use. The cost of self-constructed assets comprises direct and indirect costs of materials, components, sub-suppliers as well as wages and salaries.

The cost prices of a complete asset is split into separate items, each depreciated separately, if the expected useful lives on each separate item differs.

The cost of assets held under finance leases is recognised at the lower of the fair value of the assets and the present value of the future lease payments. For the calculation of the net present value, the interest rate implicit in the lease or the incremental borrowing rate is used as discount rate.

Depreciation is provided on a straight-line basis over the expected useful lives of the assets. The expected useful lives are as follows:

Buildings	10-70 years
Plant and machinery	5 years
Fixtures and fittings, other plant and equipment	3-7 years

Intangible and tangible fixed assets and investments

The carrying amount of intangible assets and property, plant and equipment and investments is subject to an annual test for indications of impairment other than the decrease in value reflected by amortisation or depreciation.

Impairment tests are conducted of individual assets or groups of assets when there is an indication that they may be impaired.

Noter/Notes

Kapitalandele i dattervirksomheder og associerede virksomheder

Kapitalandele i dattervirksomheder og associerede virksomheder måles efter den indre værdis metode.

Kapitalandele i dattervirksomheder og associerede virksomheder måles til den forholdsmæssige andel af virksomhedernes indre værdi opgjort efter koncernens regnskabspraksis med fradrag eller tillæg af urealiserede koncerninterne avancer og tab og med tillæg eller fradrag af resterende værdi af positiv eller negativ goodwill opgjort efter overtagelsesmetoden.

Kapitalandele i dattervirksomheder og associerede virksomheder med regnskabsmæssig negativ indre værdi måles til 0 kr., og et eventuelt tilgodehavende hos disse virksomheder nedskrives det omfang, tilgodehavendet er uerholdeligt. I det omfang modervirksomheden har en retlig eller faktisk forpligtelse til at dække en underbalance, der overstiger tilgodehavendet, indregnes det resterende beløb under hensatte forpligtelser.

Nettoopskrivning af kapitalandele i dattervirksomheder og associerede virksomheder vises som reserve for nettoopskrivning efter den indre værdis metode i egenkapitalen i det omfang, den regnskabsmæssige værdi overstiger kostprisen.

Varebeholdninger

Varebeholdninger måles til kostpris efter FIFO-metoden.

Er nettorealiseringsværdien lavere end kostprisen, nedskrives til denne lavere værdi.

Kostpris for handelsvarer samt råvarer og hjælpematerialer omfatter anskaffelsespris med tillæg af hjemtagelsesomkostninger.

Kostpris for fremstillede færdigvarer samt varer under fremstilling omfatter kostpris for råvarer, hjælpematerialer, direkte løn og indirekte produktionsomkostninger. Indirekte produktionsomkostninger indeholder indirekte materialer og løn samt vedligeholdelse af og afskrivning på de i produktionsprocessen benyttede maskiner, fabriksbygninger og udstyr samt omkostninger til fabriksadministration. Låneomkostninger indregnes ikke.

Tilgodehavender

Tilgodehavender måles til amortiseret kostpris. Der nedskrives til imødegåelse af forventede tab.

Salgsværdi af systemleverancer

Salgsværdien af systemleverancer måles til salgsværdien af det udførte arbejde. Salgsværdien måles på baggrund af færdiggørelsesgraden på balancedagen og de samlede forventede indtægter på det enkelte igangværende arbejde.

Den enkelte systemleverance indregnes i balancen under tilgodehavender eller gældsforpligtelser. Nettoaktiver udgøres af summen af de systemleverancer, hvor salgsværdien af det udførte arbejde overstiger acontofaktureringer. Nettoforpligtelser udgøres af summen af de systemleverancer, hvor acontofaktureringer overstiger salgsværdien.

Investments in subsidiaries and associates

Investments in subsidiaries and associates are measured in accordance with the equity method.

Investments in subsidiaries and associates are measured at the proportionate share of the enterprises' net asset values calculated in accordance with the group's accounting policies minus or plus unrealised intra-group profits and losses and plus or minus any residual value of positive or negative goodwill determined in accordance with the purchase method.

Investments in subsidiaries and associates with negative net asset values are measured at DKK 0 (nil), and any amounts owed by such enterprises are written down if the amount owed is irrecoverable. If the parent company has a legal or constructive obligation to cover a deficit that exceeds the amount owed, the remaining amount is recognised under provisions.

Net revaluation of investments in subsidiaries and associates is transferred to the reserve for net revaluation according to the equity method in equity to the extent that the carrying amount exceeds the cost of acquisition.

Inventories

Inventories are measured at cost in accordance with the FIFO method. Where the net realisable value is lower than cost, inventories are written down to this lower value.

Goods for resale and raw materials and consumables are measured at cost, comprising purchase price plus delivery costs.

Finished goods and work in progress are measured at cost, comprising the cost of raw materials, consumables, direct wages and salaries and indirect production overheads. Indirect production overheads comprise indirect materials and wages and salaries as well as the maintenance and depreciation of production machinery, buildings and equipment as well as factory administration. Borrowing costs are not recognised.

Receivables

Receivables are measured at amortised cost. Write-down is made for bad debt losses.

Selling price of systems deliveries

The selling price of systems deliveries is measured at the selling price of the work performed. The selling price is measured by reference to the stage of completion at the balance sheet date and total expected income from the individual work in progress.

Individual systems deliveries are recognised in the balance sheet under either receivables or payables. Net assets are determined as the sum of systems deliveries where the selling price of the work performed exceeds progress billings. Net liabilities are determined as the sum of systems deliveries where progress billings exceed the selling price.

Noter/Notes

Egenkapital – udbytte

Foreslået udbytte indregnes som en forpligtelse på tidspunktet for vedtagelse på den ordinære generalforsamling (deklareringstidspunktet). Udbytte, som forventes udbetalt for året, vises som en særskilt post under egenkapitalen.

Reserve for nettoopskrivning efter den indre værdis metode

Reserve for nettoopskrivning efter indre værdi omfatter nettoopskrivning af kapitalandele i datter- og associerede virksomheder i forhold til kostpris. Reserven kan elimineres ved underskud, realisation af kapitalandele eller ændring i regnskabsmæssige skøn. Reserven kan ikke indregnes med et negativt beløb.

Reserve for udviklingsomkostninger

Reserve for udviklingsomkostninger omfatter indregnede udviklingsomkostninger. Reserven kan ikke benyttes til udbytte eller dækning af underskud. Reserven reduceres eller opløses, hvis de indregnede udviklingsomkostninger afskrives eller udgår af virksomhedens drift. Dette sker ved overførsel direkte til egenkapitalens frie reserver.

Selskabsskat og udskudt skat

Skyldige og tilgodehavende sambeskatningsbidrag indregnes i balancen under tilgodehavender hos eller gæld til tilknyttede virksomheder.

Udskudt skat måles efter den balanceorienterede gældsmetode af alle midlertidige forskelle mellem regnskabsmæssig og skattemæssig værdi af aktiver og forpligtelser. I de tilfælde, hvor opgørelse af skatteværdien kan foretages efter forskellige beskatningsregler, måles udskudt skat på grundlag af den af ledelsen planlagte anvendelse af aktiver henholdsvis afvikling af forpligtelsen.

Udskudte skatteaktiver, herunder skatteværdien af fremførselsberettigede skattemæssige underskud, indregnes med den værdi, hvortil de forventes at blive anvendt, enten ved udligning i skat af fremtidig indtjening eller ved modregning i udskudte skatteforpligtelser inden for samme juridiske skatteenhed og jurisdiktion.

Andre hensatte forpligtelser

Andre hensatte forpligtelser omfatter forventede omkostninger til garantiforpligtelser, kontraktlige forpligtelser, tab på systemleverancer, uafdækkede pensionsforpligtelser m.v.

Finansielle gældsforpligtelser

Finansielle gældsforpligtelser, måles til amortiseret kostpris. I finansielle forpligtelser indregnes også den kapitaliserede restleasingforpligtelse på finansielle leasingskontrakter.

Øvrige gældsforpligtelser

Øvrige gældsforpligtelser måles til nettorealiseringsværdi.

Equity – dividends

Proposed dividends are recognised as a liability at the date on which they are adopted at the annual general meeting (declaration date). The expected dividend payment for the year is disclosed as a separate item under equity.

Reserve for net revaluation according to the equity method

Net revaluation of investments in subsidiaries and associates is recognised at cost in the reserve for net revaluation according to the equity method. The reserve may be eliminated in case of losses, realisation of investments or a change in accounting estimates. The reserve cannot be recognised at a negative amount.

Reserve for development costs

Reserve for development costs comprises included development costs. The reserve cannot be used for dividends or to cover losses. The reserve is reduced or liquidated if the included development costs are depreciated or are removed from the Company's operation. This takes place by transferring directly to the free equity reserves.

Corporation tax and deferred tax

Joint taxation contributions payable and receivable are recognised in the balance sheet as amounts owed to/by group enterprises.

Deferred tax is measured using the balance sheet liability method on all temporary differences between the carrying amount and the tax value of assets and liabilities. Where alternative tax rules can be applied to determine the tax base, deferred tax is measured based on the planned use of the asset or settlement of the liability respectively.

Deferred tax assets, including the tax value of tax loss carryforwards, are recognised at the expected value of their utilisation, either as a set-off against tax on future income or as a setoff against deferred tax liabilities in the same legal tax entity and jurisdiction.

Other provisions

Provisions comprise anticipated costs related to warranties, contractual obligations, losses on systems deliveries, unfunded pension obligations, etc.

Financial liabilities

Financial liabilities are measured at amortised cost.

Financial liabilities also include the capitalised residual obligation on finance leases.

Other liabilities

Other liabilities are measured at net realisable value.

Noter/Notes

Pengestrømsopgørelse

Pengestrømsopgørelsen viser koncernens pengestrømme fordelt på drifts-, investerings- og finansierings-aktivitet for året, årets forskydning i likvider samt koncernens likvider ved årets begyndelse og slutning.

Likviditetsvirkningen af køb og salg af virksomheder vises separat under pengestrømme fra investeringsaktivitet.

I pengestrømsopgørelsen indregnes pengestrømme vedrørende købte virksomheder fra anskaffelsestidspunktet, og pengestrømme vedrørende solgte virksomheder indregnes frem til salgstidspunktet.

Pengestrøm fra driftsaktivitet

Pengestrømme fra driftsaktivitet opgøres som årets resultat reguleret for ikke kontante driftsposter, ændring i driftskapital samt betalt selskabsskat.

Pengestrøm fra investeringsaktivitet

Pengestrømme fra investeringsaktivitet omfatter betaling i forbindelse med køb og salg af virksomheder og aktivitet samt køb og salg af immaterielle, materielle og finansielle anlægsaktiver.

Pengestrøm fra finansieringsaktivitet

Pengestrømme fra finansieringsaktivitet omfatter ændringer i størrelse eller sammensætning af selskabets aktiekapital og omkostninger forbundet hermed samt optagelse af lån, afdrag på rentebærende gæld samt betaling af udbytte til selskabsdeltagere.

Segmentoplysninger

Der gives oplysninger på forretningssegmenter og geografiske markeder. Segmentoplysningerne følger koncernens regnskabspraksis, risici og interne styring.

Cash flow statement

The cash flow statement shows the Group's cash flows from operating, investing and financing activities for the year, the year's changes in cash and cash equivalents as well as the Group's cash and cash equivalents at the beginning and end of the year.

The cash flow effect of acquisitions and disposals of enterprises is shown separately in cash flows from investing activities. Cash flows from acquisitions of enterprises are recognised in the cash flow statement from the date of acquisition. Cash flows from disposals of enterprises are recognised up until the date of disposal.

Cash flows from operating activities

Cash flows from operating activities are calculated as the share of the profit/loss adjusted for non-cash operating items, changes in working capital and corporation tax paid.

Cash flows from investing activities

Cash flows from investing activities comprise payments in connection with acquisitions and disposals of enterprises and activities and of intangible assets, property, plant and equipment and investments.

Cash flows from financing activities

Cash flows from financing activities comprise changes in the size or composition of the Company's share capital and related costs as well as the raising of loans, repayment of interest-bearing debt and payment of dividends to shareholders.

Segment information

Information is provided on business segments and geographical markets. Segment information is based on the Group's accounting policies, risks and internal financial management.

Think forward

Kamstrup A/S

Industrivej 28, Stilling
DK-8660 Skanderborg
T: +45 89 93 10 00
F: +45 89 93 10 01
info@kamstrup.dk
kamstrup.com