

REVISORHUSET
godkendte revisorer a/s

Ravnsøvej 52, 1.
8240 Risskov

post@revisor-huset.dk
Telefon: 7025 7710

revisor-huset.dk

Sjelle Autoværksted A/S
Langelinie 49
8464 Galten

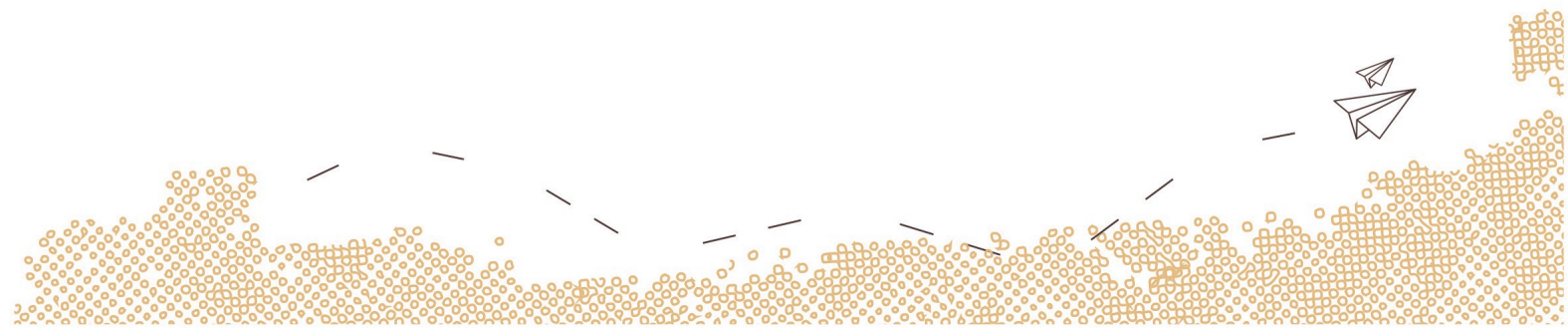
CVR-nr: 21 22 34 76

ÅRSRAPPORT
1. oktober 2019 - 30. september 2020

(23. regnskabsår)

Godkendt på selskabets generalforsamling, den 9/2 2021

Dirigent, Paul Bjerring



INDHOLDSFORTEGNELSE

Påtegninger

Ledelsespåtegning	4
Den uafhængige revisors erklæring om udvidet gennemgang	5

Ledelsesberetning mv.

Selskabsoplysninger	7
Ledelsesberetning	8

Årsregnskab 1. oktober 2019 - 30. september 2020

Resultatopgørelse	9
Balance	10
Noter	12
Anvendt regnskabspraksis	13

LEDELSESPÅTEGNING

Bestyrelsen og direktionen har dags dato behandlet og godkendt årsrapporten for perioden 1. oktober 2019 - 30. september 2020 for Sjelle Autoværksted A/S.

Årsrapporten aflægges i overensstemmelse med årsregnskabsloven.

Det er vores opfattelse, at årsregnskabet giver et retvisende billede af selskabets aktiver, passiver og finansielle stilling pr. 30. september 2020 samt af resultatet af selskabets aktiviteter for perioden 1. oktober 2019 - 30. september 2020.

Ledelsesberetningen indeholder efter vores opfattelse en retvisende redegørelse for de forhold, beretningen omhandler.

Årsrapporten indstilles til generalforsamlingens godkendelse.

Galten, den 5/1 2021

Direktion

Jan Bertelsen

Bestyrelse

Paul Bjerring
Formand

Gro Hauge

Jan Bertelsen

Marius Bertelsen

Mikkel Bach

Steen Jørgensen

DEN UAFHÆNGIGE REVISORS ERKLÆRING OM UDVIDET GENNEMGANG

Til kapitalejeren i Sjelle Autoværksted A/S

Konklusion

Vi har udført udvidet gennemgang af årsregnskabet for Sjelle Autoværksted A/S for perioden 1. oktober 2019 - 30. september 2020, der omfatter resultatopgørelse, balance og noter, herunder anvendt regnskabspraksis. Årsregnskabet udarbejdes efter årsregnskabsloven.

Baseret på det udførte arbejde er det vores opfattelse, at årsregnskabet giver et retvisende billede af selskabets aktiver, passiver og finansielle stilling pr. 30. september 2020 samt af resultatet af selskabets aktiviteter for perioden 1. oktober 2019 - 30. september 2020 i overensstemmelse med årsregnskabsloven.

Grundlag for konklusion

Vi har udført vores udvidede gennemgang i overensstemmelse med Erhvervsstyrelsens erklæringsstandard for små virksomheder og FSR – danske revisorer standard om udvidet gennemgang af årsregnskaber, der udarbejdes efter årsregnskabsloven. Vores ansvar ifølge disse standarder og krav er nærmere beskrevet i afsnittet "Revisors ansvar for den udvidede gennemgang af årsregnskabet". Vi er uafhængige af selskabet i overensstemmelse med internationale etiske regler for revisorer (IESBA's etiske regler) og de yderligere krav, der er gældende i Danmark, ligesom vi har opfyldt vores øvrige etiske forpligtelser i henhold til disse regler og krav. Det er vores opfattelse, at det opnåede bevis er tilstrækkeligt og egnet som grundlag for vores konklusion.

Ledelsens ansvar for årsregnskabet

Ledelsen har ansvaret for udarbejdelsen af et årsregnskab, der giver et retvisende billede i overensstemmelse med årsregnskabsloven. Ledelsen har endvidere ansvaret for den interne kontrol, som ledelsen anser nødvendig for at udarbejde et årsregnskab uden væsentlig fejlinformation, uanset om denne skyldes besvigelser eller fejl.

Ved udarbejdelsen af årsregnskabet er ledelsen ansvarlig for at vurdere selskabets evne til at fortsætte driften; at oplyse om forhold vedrørende fortsat drift, hvor dette er relevant; samt at udarbejde årsregnskabet på grundlag af regnskabsprincippet om fortsat drift, medmindre ledelsen enten har til hensigt at likvidere selskabet, indstille driften eller ikke har andet realistisk alternativ end at gøre dette.

Revisors ansvar for den udvidede gennemgang af årsregnskabet

Vores ansvar er at udtrykke en konklusion om årsregnskabet. Dette kræver, at vi planlægger og udfører handlinger med henblik på at opnå begrænset sikkerhed for vores konklusion om årsregnskabet og derudover udfører specifikt krævede supplerende handlinger med henblik på at opnå yderligere sikkerhed for vores konklusion.

En udvidet gennemgang omfatter handlinger, der primært består af forespørgsler til ledelsen og, hvor det er hensigtsmæssigt, andre i virksomheden, analytiske handlinger og de specifikt krævede supplerende handlinger samt vurdering af det opnåede bevis.

Omfanget af handlinger, der udføres ved en udvidet gennemgang, er mindre end ved en revision, og vi udtrykker derfor ingen revisionskonklusion om årsregnskabet.

Udtalelse om ledelsesberetningen

Ledelsen er ansvarlig for ledelsesberetningen.

DEN UAFHÆNGIGE REVISORS ERKLÆRING OM UDVIDET GENNEMGANG

Vores konklusion om årsregnskabet omfatter ikke ledelsesberetningen, og vi udtrykker ingen form for konklusion med sikkerhed om ledelsesberetningen.

I tilknytning til vores udvidede gennemgang af årsregnskabet er det vores ansvar at læse ledelsesberetningen og i den forbindelse overveje, om ledelsesberetningen er væsentligt inkonsistent med årsregnskabet eller vores viden opnået ved den udvidede gennemgang eller på anden måde synes at indeholde væsentlig fejlinformation.

Vores ansvar er derudover at overveje, om ledelsesberetningen indeholder krævede oplysninger i henhold til årsregnskabsloven.

Baseret på det udførte arbejde er det vores opfattelse, at ledelsesberetningen er i overensstemmelse med årsregnskabet og er udarbejdet i overensstemmelse med årsregnskabslovens krav. Vi har ikke fundet væsentlig fejlinformation i ledelsesberetningen.

Risskov, den 5/1 2021

REVISORHUSET
godkendte revisorer a/s
CVR-nr.: 26593093

Gert Andersen
Registreret revisor
mne15942

SELSKABSOPLYSNINGER

Selskabet	Sjelle Autoværksted A/S Langelinie 49 8464 Galten
	CVR-nr.: 21 22 34 76
Bestyrelse	Paul Bjerring, formand Gro Hauge Jan Bertelsen Marius Bertelsen Mikkel Bach Steen Jørgensen
Direktion	Jan Bertelsen
Revisor	REVISORHUSET godkendte revisorer a/s Ravnsøvej 52 8240 Risskov

LEDELSESBERETNING

Selskabets væsentligste aktiviteter

Selskabets væsentligste aktiviteter er reparation samt køb og salg af biler.

Udviklingen i selskabets aktiviteter og økonomiske forhold

Årets resultat udgør 2.143 tkr. før skat og anses af ledelsen som værende tilfredsstillende.

Betydningsfulde hændelser indtruffet efter statusdag

Der er efter regnskabsårets afslutning ikke indtruffet begivenheder, som væsentligt vil kunne påvirke selskabets finansielle stilling.

RESULTATOPGØRELSE

1. OKTOBER 2019 - 30. SEPTEMBER 2020

	2019/20	2018/19
BRUTTOFORTJENESTE	6.552.289	5.481.691
1 Personaleomkostninger	-4.177.282	-3.596.974
Af- og nedskrivninger af materielle og immaterielle anlægsaktiver	-231.822	-179.407
DRIFTSRESULTAT	2.143.185	1.705.310
Andre finansielle indtægter	110.022	94.823
Finansielle omkostninger, der hidrører fra tilknyttede virksomheder	-69.133	-28.614
Andre finansielle omkostninger	-41.086	-40.813
RESULTAT FØR SKAT	2.142.988	1.730.706
Skat af årets resultat	-472.390	-381.398
ÅRETS RESULTAT	1.670.598	1.349.308
FORSLAG TIL RESULTATDISPONERING		
Forslag til udbytte for regnskabsåret	1.650.000	1.350.000
Overført resultat	20.598	-692
DISPONERET I ALT	1.670.598	1.349.308

BALANCE PR. 30. SEPTEMBER 2020

AKTIVER

	2020	2019
Grunde og bygninger	2.012.791	2.066.835
Andre anlæg, driftsmateriel og inventar	614.932	492.081
Materielle anlægsaktiver	2.627.723	2.558.916
Tilgodehavender hos virksomhedsdeltagere og ledelse	1.505.148	1.693.762
Finansielle anlægsaktiver	1.505.148	1.693.762
ANLÆGSAKTIVER	4.132.871	4.252.678
Fremstillede færdigvarer og handelsvarer	3.055.423	2.673.395
Varebeholdninger	3.055.423	2.673.395
Tilgodehavender fra salg og tjenesteydelser	1.478.128	1.789.083
Andre tilgodehavender	1.104.723	1.144.249
Periodeafgrænsningsposter	129.410	110.734
Tilgodehavender	2.712.261	3.044.066
Likvide beholdninger	4.642.717	2.392.863
OMSÆTNINGSAKTIVER	10.410.401	8.110.324
AKTIVER	14.543.272	12.363.002

BALANCE PR. 30. SEPTEMBER 2020
 PASSIVER

	2020	2019
Virksomhedskapital	807.000	807.000
Reserve for udlån og sikkerhedsstillelse	1.505.148	1.693.762
Overført resultat	4.842.881	4.633.669
Forslag til udbytte for regnskabsåret	1.650.000	1.350.000
EGENKAPITAL	8.805.029	8.484.431
Hensættelse til udskudt skat	31.277	55.295
HENSATTE FORPLIGTELSER	31.277	55.295
Modtagne forudbetalinger fra kunder	544.993	555.486
Leverandører af varer og tjenesteydelser	987.980	1.162.387
Gæld til tilknyttede virksomheder	2.144.252	965.239
Selskabsskat	0	100.936
Skyldigt sambeskatningsbidrag	496.408	280.180
Anden gæld	1.533.333	759.048
Kortfristede gældsforpligtelser	5.706.966	3.823.276
GÆLDSFORPLIGTELSER	5.706.966	3.823.276
PASSIVER	14.543.272	12.363.002

- 2 Kontraktlige forpligtelser og eventualposter mv.
- 3 Pantsætninger og sikkerhedsstillelser

NOTER

	2019/20	2018/19
1 Personaleomkostninger		
Antal personer beskæftiget	13	13
Lønninger	3.064.311	3.015.391
Pensioner	930.156	414.423
Andre omkostninger til social sikring	182.815	167.160
Personaleomkostninger i alt	4.177.282	3.596.974

2 Kontraktlige forpligtelser og eventualposter mv.

Der er indgået leasingaftaler med udløb pr. 31/3 2021. Forpligtelsen udgør 143 tkr.

Selskabet er sambeskattet med øvrige danske selskaber i Jan Bertelsen Holding ApS koncernen. Som helejet dattervirksomhed hæfter selskabet ubegrænset og solidarisk med de øvrige selskaber i sambeskatningen for danske selskabsskatter og kildeskatter på udbytte, renter og royalties indenfor sambeskatningskredsen.

Skyldige selskabsskatter og kildeskatter indenfor sambeskatningskredsen pr. 30. september 2020 fremgår af moderselskabets årsrapport. Eventuelle senere korrektioner af den skattepligtige sambeskatningsindkomst eller af de tilbageholdte kildeskatter vil kunne medføre, at selskabets hæftelse udgør et større beløb.

3 Pantsætninger og sikkerhedsstillelser

Der er udstedt ejerpantebrev på tkr. 300.

Der er afgivet virksomhedspant på nom.tkr. 300 over for Sparekassen Kronjylland med pant i følgende aktiver, som har en regnskabsmæssig værdi på tkr. 5.148:

Driftsmateriel og inventar.

Simple fordring, tilgodehavender fra salg af varer og tjenesteydelser.

Varelager.

ANVENDT REGNSKABSPRAKSIS

GENERELT

Årsregnskabet for Sjelle Autoværksted A/S for 2019/20 er udarbejdet i overensstemmelse med årsregnskabslovens bestemmelser for selskaber i regnskabsklasse B.

Årsregnskabet er aflagt efter samme regnskabspraksis som sidste år og aflægges i danske kroner.

Generelt om indregning og måling

Regnskabet er udarbejdet med udgangspunkt i det historiske kostprisprincip.

Aktiver indregnes i balancen, når det er sandsynligt at fremtidige økonomiske fordele vil tilflyde selskabet, og aktivets værdi kan måles pålideligt.

Forpligtelser indregnes i balancen, når det er sandsynligt, at fremtidige økonomiske fordele vil fragå selskabet, og forpligtelsens værdi kan måles pålideligt.

Ved første indregning måles aktiver og forpligtelser til kostpris. Efterfølgende måles aktiver og forpligtelser som beskrevet for hver enkelt.

Visse finansielle aktiver og forpligtelser måles til amortiseret kostpris, hvorved der indregnes en konstant effektiv rente over løbetiden. Amortiseret kostpris opgøres som oprindelig kostpris med fradrag af afdrag og tillæg/fradrag af den akkumulerede amortisering af forskellen mellem kostprisen og det nominelle beløb.

Ved indregning og måling tages hensyn til forudsigelige tab og risici, der fremkommer, inden årsregnskabet aflægges, og som be- eller afkræfter forhold, der eksisterer på balancedagen.

Leasing

Ydelser til operationelle leasingkontrakter indregnes lineært i resultatopgørelsen over leasingperioden. Restforpligtelsen oplyses under eventualforpligtelser.

RESULTATOPGØRELSEN

Generelt

Med henvisning til årsregnskabslovens § 32 er visse indtægter og omkostninger sammendraget i regnskabsposten bruttofortjeneste.

Bruttofortjeneste

Bruttofortjenesten består af sammentrækning af regnskabsposterne nettoomsætning, ændring i lagre af færdigvarer, varer under fremstilling og handelsvarer, andre driftsindtægter, omkostninger til råvarer og hjælpematerialer samt andre eksterne omkostninger.

Nettoomsætning

Nettoomsætningen ved salg af udført arbejde og handelsvarer indregnes i resultatopgørelsen, såfremt levering og risikoovergang til køber har fundet sted inden årets udgang. Nettoomsætningen indregnes ekskl. moms og med fradrag af rabatter i forbindelse med salget.

ANVENDT REGNSKABSPRAKSIS

Personaleomkostninger

Personaleomkostninger omfatter lønninger og øvrige lønrelaterede omkostninger, herunder sygedagpenge til virksomhedens ansatte med fradrag af lønrefusioner fra det offentlige.

Finansielle indtægter og omkostninger

Finansielle indtægter og omkostninger indregnes i resultatopgørelsen med de beløb, der vedrører regnskabsåret. Finansielle poster omfatter renteindtægter og -omkostninger, realiserede og urealiserede kursgevinst og -tab vedrørende gæld og transaktioner i fremmed valuta mv.

Skat af årets resultat

Årets skat, som består af årets aktuelle skat og forskydning i udskudt skat, indregnes i resultatopgørelsen med den del, der kan henføres til årets resultat, og direkte på egenkapitalen med den del, der kan henføres til posteringer direkte på egenkapitalen.

Selskabet er sambeskattet med danske koncernforbundne virksomheder.

BALANCEN

Materielle anlægsaktiver

Materielle anlægsaktiver måles ved første indregning til kostpris og efterfølgende til kostpris med fradrag af akkumulerede af- og nedskrivninger.

Afskrivningsgrundlaget opgøres under hensyntagen til aktivets restværdi efter afsluttet brugstid og reduceres med eventuelle nedskrivninger. Afskrivningsperioden og restværdien fastsættes på anskaffelsestidspunktet. Overstiger restværdien aktivets regnskabsmæssige værdi, ophører afskrivning. Der afskrives ikke på grunde.

Ved ændring i afskrivningsperioden eller restværdien indregnes virkningen for afskrivninger fremadrettet som en ændring i regnskabsmæssigt skøn.

Kostprisen omfatter anskaffelsesprisen samt omkostninger direkte tilknyttet anskaffelsen indtil det tidspunkt, hvor aktivet er klar til at blive taget i brug. For egenfremstillede aktiver omfatter kostprisen omkostninger til materialer, komponenter, underleverandører, direkte lønforbrug samt indirekte produktionsomkostninger.

Kostprisen på et samlet aktiv opdeles i separate bestanddele, der afskrives hver for sig, hvis brugstiden på de enkelte bestanddele er forskellige.

	<u>Brugstid</u>	<u>Restværdi</u>
Bygninger	10-50 år	0 %
Andre anlæg, driftsmateriel og inventar	3-20 år	0-50 %

ANVENDT REGNSKABSPRAKSIS

Fortjeneste eller tab ved afhændelse af materielle anlægsaktiver opgøres som forskellen mellem salgspris med fradrag af salgsomkostninger og den regnskabsmæssige værdi på salgstidspunktet. Fortjeneste eller tab indregnes i resultatopgørelsen under andre driftsindtægter/andre driftsomkostninger.

Varebeholdninger

Varebeholdninger måles til kostpris efter FIFO-metoden. I tilfælde, hvor nettorealisationsevnen er lavere end kostprisen, nedskrives til denne lavere værdi.

Tilgodehavender

Tilgodehavender måles til amortiseret kostpris, hvilket sædvanligvis svarer til nominal værdi. Værdien reduceres med nedskrivning til imødegåelse af forventede tab.

Nedskrivninger til tab opgøres på grundlag af en individuel vurdering af de enkelte tilgodehavender.

Periodeafgrænsningsposter

Periodeafgrænsningsposter indregnet under aktiver omfatter afholdte omkostninger vedrørende efterfølgende regnskabsår.

Udbytte

Forslag til udbytte for regnskabsåret indregnes som en særskilt post under egenkapitalen. Forslag til udbytte indregnes som en forpligtelse på tidspunktet for vedtagelse på generalforsamlingen.

Selskabsskat og udskudt skat

Aktuelle skatteforpligtelser og tilgodehavende aktuel skat indregnes i balancen som beregnet skat af årets skattepligtige indkomst reguleret for skat af tidligere års skattepligtige indkomster samt for betalte acontoskatter.

Skyldige og tilgodehavende sambeskatningsbidrag indregnes i balancen som et "Tilgodehavende sambeskatningsbidrag" eller "Skyldigt sambeskatningsbidrag."

Udskudt skat måles efter den balanceorienterede gælds metode af midlertidige forskelle mellem regnskabsmæssig og skattemæssig værdi af aktiver og forpligtelser. I de tilfælde, f.eks. vedrørende aktier, hvor opgørelse af skatteværdien kan foretages efter alternative beskatningsregler, måles udskudt skat på grundlag af den planlagte anvendelse af aktivet henholdsvis afvikling af forpligtelsen.

Gældsforpligtelser

Andre gældsforpligtelser, som omfatter gæld til leverandører samt anden gæld, måles til amortiseret kostpris, hvilket sædvanligvis svarer til nominal værdi.

PENNEO

Underskrifterne i dette dokument er juridisk bindende. Dokumentet er underskrevet via Penneo™ sikker digital underskrift. Underskrivernes identiteter er blevet registreret, og informationerne er listet herunder.

“Med min underskrift bekræfter jeg indholdet og alle datoer i dette dokument.”

Gert Andersen

Direktør

Serienummer: CVR:26593093-RID:1063612379518

IP: 212.130.xxx.xxx

2021-02-10 07:03:08Z

NEM ID 

Mikkel Bach

Bestyrelsesmedlem

Serienummer: PID:9208-2002-2-319448177162

IP: 83.89.xxx.xxx

2021-02-10 19:00:09Z

NEM ID 

Paul Bjerring

Bestyrelsesformand

Serienummer: PID:9208-2002-2-435651143848

IP: 85.191.xxx.xxx

2021-02-11 07:40:44Z

NEM ID 

Jan Bertelsen

Direktør

Serienummer: PID:9208-2002-2-905395365312

IP: 188.177.xxx.xxx

2021-02-15 10:55:11Z

NEM ID 

Jan Bertelsen

Bestyrelsesmedlem

Serienummer: PID:9208-2002-2-905395365312

IP: 188.177.xxx.xxx

2021-02-15 10:55:11Z

NEM ID 

Gro Kristin Hauge

Bestyrelsesmedlem

Serienummer: PID:9208-2002-2-624881555711

IP: 188.177.xxx.xxx

2021-02-15 10:57:13Z

NEM ID 

Jens Marius Bertelsen

Bestyrelsesmedlem

Serienummer: PID:9208-2002-2-731905866400

IP: 188.177.xxx.xxx

2021-02-15 11:03:03Z

NEM ID 

Steen Niels Jørgensen

Bestyrelsesmedlem

Serienummer: PID:9208-2002-2-403292132702

IP: 77.68.xxx.xxx

2021-02-17 16:05:43Z

NEM ID 

Penneo dokumentnøgle: A0YCD-WNT8C-EWUA5-6530A-7AU6B-EV712

Dette dokument er underskrevet digitalt via **Penneo.com**. Signeringsbeviserne i dokumentet er sikret og valideret ved anvendelse af den matematiske hashværdi af det originale dokument. Dokumentet er låst for ændringer og tidsstempelt med et certifikat fra en betroet tredjepart. Alle kryptografiske signeringsbeviser er indlejret i denne PDF, i tilfælde af de skal anvendes til validering i fremtiden.

Sådan kan du sikre, at dokumentet er originalt

Dette dokument er beskyttet med et Adobe CDS certifikat. Når du åbner dokumentet

i Adobe Reader, kan du se, at dokumentet er certificeret af **Penneo e-signature service** <penneo@penneo.com>. Dette er din garanti for, at indholdet af dokumentet er uændret.

Du har mulighed for at efterprøve de kryptografiske signeringsbeviser indlejret i dokumentet ved at anvende Penneos validator på følgende websted: <https://penneo.com/validate>