

Tyrbjerg Holding ApS
Myrhøjvej 22, Hesselballe
8530 Hjortshøj

CVR-nr: 21 22 08 33

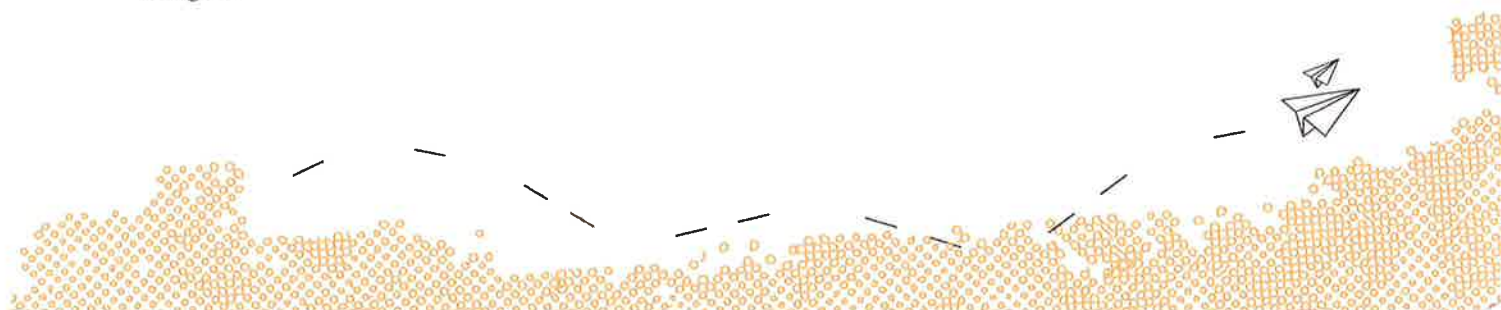
ÅRSRAPPORT
1. januar - 31. december 2021

(24. regnskabsår)

Godkendt på selskabets generalforsamling, den 2. juni 2022



Dirigent



INDHOLDSFORTEGNELSE

Påtegninger

Ledespåtegning	4
Den uafhængige revisors revisionspåtegning	5

Ledelsesberetning mv.

Selskabsoplysninger	8
Ledelsesberetning	9

Årsregnskab 1. januar - 31. december 2021

Resultatopgørelse	10
Balance	11
Noter	13
Anvendt regnskabspraksis	15

LEDELSESPÅTEGNING

Bestyrelsen og direktionen har dags dato behandlet og godkendt årsrapporten for perioden 1. januar - 31. december 2021 for Tyrbjerg Holding ApS.

Årsrapporten aflægges i overensstemmelse med årsregnskabsloven.

Det er min opfattelse, at årsregnskabet giver et retvisende billede af selskabets aktiver, passiver og finansielle stilling pr. 31. december 2021 samt af resultatet af selskabets aktiviteter for perioden 1. januar - 31. december 2021.

Ledelsesberetningen indeholder efter min opfattelse en retvisende redegørelse for de forhold, beretningen omhandler.

Årsrapporten indstilles til generalforsamlingens godkendelse.

Hjortshøj, den 20. maj 2022

Direktion


Finn Runge Pedersen

Bestyrelse


Finn Runge Pedersen



Joan Birte Pedersen



Jørgen Kjær

DEN UAFHÆNGIGE REVISORS REVISIONSPÅTEGNING

Til kapitalejeren i Tyrbjerg Holding ApS

Konklusion

Vi har revideret årsregnskabet for Tyrbjerg Holding ApS for perioden 1. januar - 31. december 2021, der omfatter resultatopgørelse, balance og noter, herunder anvendt regnskabspraksis. Årsregnskabet udarbejdes efter årsregnskabsloven.

Det er vores opfattelse, at årsregnskabet giver et retvisende billede af selskabets aktiver, passiver og finansielle stilling pr. 31. december 2021 samt af resultatet af selskabets aktiviteter for perioden 1. januar - 31. december 2021 i overensstemmelse med årsregnskabsloven.

Grundlag for konklusion

Vi har udført vores revision i overensstemmelse med internationale standarder om revision og de yderligere krav, der er gældende i Danmark. Vores ansvar ifølge disse standarder og krav er nærmere beskrevet i revisionspåtegningens afsnit "Revisors ansvar for revisionen af årsregnskabet".

Vi er uafhængige af selskabet i overensstemmelse med International Ethics Standards Board for Accountants' internationale retningslinjer for revisoreres etiske adfærd (IESBA Code) og de yderligere etiske krav, der er gældende i Danmark, ligesom vi har opfyldt vores øvrige etiske forpligtelser i henhold til disse krav og IESBA Code.

Det er vores opfattelse, at det opnåede revisionsbevis er tilstrækkeligt og egnet som grundlag for vores konklusion.

Ledelsens ansvar for årsregnskabet

Ledelsen har ansvaret for udarbejdelsen af et årsregnskab, der giver et retvisende billede i overensstemmelse med årsregnskabsloven. Ledelsen har endvidere ansvaret for den interne kontrol, som ledelsen anser nødvendig for at udarbejde et årsregnskab uden væsentlig fejlinformation, uanset om denne skyldes besvigelser eller fejl.

Ved udarbejdelsen af årsregnskabet er ledelsen ansvarlig for at vurdere selskabets evne til at fortsætte driften; at oplyse om forhold vedrørende fortsat drift, hvor dette er relevant; samt at udarbejde årsregnskabet på grundlag af regnskabsprincippet om fortsat drift, medmindre ledelsen enten har til hensigt at likvidere selskabet, indstille driften eller ikke har andet realistisk alternativ end at gøre dette.

Revisors ansvar for revisionen af årsregnskabet

Vores mål er at opnå høj grad af sikkerhed for, om årsregnskabet som helhed er uden væsentlig fejlinformation, uanset om denne skyldes besvigelser eller fejl, og at afgive en revisionspåtegning med en konklusion. Høj grad af sikkerhed er et højt niveau af sikkerhed, men er ikke en garanti for, at en revision, der udføres i overensstemmelse med internationale standarder om revision og de yderligere krav, der er gældende i Danmark, altid vil afdække væsentlig fejlinformation, når sådan findes. Fejlinformationer kan opstå som følge af besvigelser eller fejl og kan betragtes som væsentlige, hvis det med rimelighed kan forventes, at de enkeltvis eller samlet har indflydelse på de økonomiske beslutninger, som regnskabsbrugerne træffer på grundlag af årsregnskabet.

Som led i en revision, der udføres i overensstemmelse med internationale standarder om revision og de yderligere krav, der er gældende i Danmark, foretager vi faglige vurderinger og opretholder professionel

DEN UAFHÆNGIGE REVISORS REVISIONSPÅTEGNING

skepsis under revisionen. Herudover:

- Identificerer og vurderer vi risikoen for væsentlig fejlinformation i årsregnskabet, uanset om denne skyldes besvigelser eller fejl, udformer og udfører revisionshandlinger som reaktion på disse risici samt opnår revisionsbevis, der er tilstrækkeligt og egnet til at danne grundlag for vores konklusion. Risikoen for ikke at opdage væsentlig fejlinformation forårsaget af besvigelser er højere end ved væsentlig fejlinformation forårsaget af fejl, idet besvigelser kan omfatte sammensværgelser, dokumentfalsk, bevidste udeladelser, vildledning eller tilsidesættelse af intern kontrol.
- Opnår vi forståelse af den interne kontrol med relevans for revisionen for at kunne udforme revisionshandlinger, der er passende efter omstændighederne, men ikke for at kunne udtrykke en konklusion om effektiviteten af selskabets interne kontrol.
- Tager vi stilling til, om den regnskabspraksis, som er anvendt af ledelsen, er passende, samt om de regnskabsmæssige skøn og tilknyttede oplysninger, som ledelsen har udarbejdet, er rimelige.
- Konkluderer vi, om ledelsens udarbejdelse af årsregnskabet på grundlag af regnskabsprincippet om fortsat drift er passende, samt om der på grundlag af det opnåede revisionsbevis er væsentlig usikkerhed forbundet med begivenheder eller forhold, der kan skabe betydelig tvivl om selskabets evne til at fortsætte driften. Hvis vi konkluderer, at der er en væsentlig usikkerhed, skal vi i vores revisionspåtegning gøre opmærksom på oplysninger herom i årsregnskabet eller, hvis sådanne oplysninger ikke er tilstrækkelige, modificere vores konklusion. Vores konklusioner er baseret på det revisionsbevis, der er opnået frem til datoen for vores revisionspåtegning. Fremtidige begivenheder eller forhold kan dog medføre, at selskabet ikke længere kan fortsætte driften.
- Tager vi stilling til den samlede præsentation, struktur og indhold af årsregnskabet, herunder noteoplysningerne, samt om årsregnskabet afspejler de underliggende transaktioner og begivenheder på en sådan måde, at der gives et retvisende billede heraf.

Vi kommunikerer med den øverste ledelse om blandt andet det planlagte omfang og den tidsmæssige placering af revisionen samt betydelige revisionsmæssige observationer, herunder eventuelle betydelige mangler i intern kontrol, som vi identificerer under revisionen.

Udtalelse om ledelsesberetningen

Ledelsen er ansvarlig for ledelsesberetningen.

Vores konklusion om årsregnskabet omfatter ikke ledelsesberetningen, og vi udtrykker ingen form for konklusion med sikkerhed om ledelsesberetningen.

I tilknytning til vores revision af årsregnskabet er det vores ansvar at læse ledelsesberetningen og i den forbindelse overveje, om ledelsesberetningen er væsentligt inkonsistent med årsregnskabet eller vores viden opnået ved revisionen eller på anden måde synes at indeholde væsentlig fejlinformation.

Vores ansvar er derudover at overveje, om ledelsesberetningen indeholder krævede oplysninger i henhold til årsregnskabsloven.

DEN UAFHÆNGIGE REVISORS REVISIONSPÅTEGNING

Baseret på det udførte arbejde er det vores opfattelse, at ledelsesberetningen er i overensstemmelse med årsregnskabet og er udarbejdet i overensstemmelse med årsregnskabslovens krav. Vi har ikke fundet væsentlig fejlinformation i ledelsesberetningen.

Erklæring i henhold til anden lovgivning og øvrig regulering

Rapporteringsforpligtelser i henhold til erklæringsbekendtgørelsens §7, stk. 2

Overtrædelse af lovgivningens bestemmelser om udlån til kapitalejer:

Selskabet har i strid med selskabslovens §210 ydet lån til kapitalejeren med bestemmende indflydelse, og ledelsen kan ifalde ansvar herfor.

Risskov, den 20. maj 2022

REVISORHUSET
godkendte revisorer a/s
CVR-nr.: 26593093



Gert Andersen
Registreret revisor
mne15942

SELSKABSOPLYSNINGER

Selskabet

Tyrbjerg Holding ApS
Myrhøjvej 22, Hesselballe
8530 Hjortshøj

CVR-nr.: 21 22 08 33
Stiftet: 1. oktober 1998
Regnskabsår: 1. januar - 31. december

Bestyrelse

Finn Runge Pedersen
Joan Birte Pedersen
Jørgen Kjær

Direktion

Finn Runge Pedersen

Pengeinstitut

Danske Bank

Revisor

REVISORHUSET
godkendte revisorer a/s
Ravnsøvej 52
8240 Risskov

LEDELSESBERETNING

Selskabets væsentligste aktiviteter

Selskabets væsentligste aktiviteter har i lighed med tidligere år bestået af at eje aktier i datterselskaberne Århus Hårde Hvidevarer A/S og Tyrbjerg Invest A/S, samt investering i værdipapirer og dermed beslægtet virksomhed.

Udviklingen i selskabets aktiviteter og økonomiske forhold

Selskabet har fortsat sine normale driftsaktiviteter. Der har ikke været enkeltstående begivenheder i regnskabsåret, som er af så væsentlig karakter, at det kræver omtale i ledelsesberetningen.

Årets udvikling og resultat er som forventet.

Betydningsfulde hændelser indtruffet efter statusdag

Der er efter regnskabsårets afslutning ikke indtruffet begivenheder, som væsentligt vil kunne påvirke selskabets finansielle stilling.

RESULTATOPGØRELSE

1. JANUAR - 31. DECEMBER 2021

	2021	2020
Indtægter af kapitalandele	1.237.630	1.824.947
Andre eksterne omkostninger	-40.046	-32.696
DRIFTSRESULTAT	1.197.584	1.792.251
Andre finansielle indtægter fra tilknyttede virksomheder	138.369	164.381
Andre finansielle indtægter	593.189	467.432
Andre finansielle omkostninger	-187.533	-92.461
RESULTAT FØR SKAT	1.741.609	2.331.603
Skat af årets resultat	-129.560	-115.901
ÅRETS RESULTAT	1.612.049	2.215.702
FORSLAG TIL RESULTATDISPONERING		
Forslag til udbytte for regnskabsåret	1.000.000	1.000.000
Overført resultat	612.049	1.215.702
DISPONERET I ALT	1.612.049	2.215.702

BALANCE PR. 31. DECEMBER 2021
 AKTIVER

	2021	2020
Kapitalandele i tilknyttede virksomheder	8.884.256	8.149.732
Finansielle anlægsaktiver	8.884.256	8.149.732
ANLÆGSAKTIVER	8.884.256	8.149.732
Tilgodehavender hos tilknyttede virksomheder	7.602.105	7.205.221
Andre tilgodehavender	88.544	90.223
1 Tilgodehavender hos virksomhedsdeltagere og ledelse	14.750	0
Tilgodehavender	7.705.399	7.295.444
Andre værdipapirer og kapitalandele	9.601.621	9.730.617
Værdipapirer og kapitalandele	9.601.621	9.730.617
Likvide beholdninger	2.468.128	3.037.623
OMSÆTNINGSAKTIVER	19.775.148	20.063.684
AKTIVER	28.659.404	28.213.416

BALANCE PR. 31. DECEMBER 2021

PASSIVER

	2021	2020
Virksomhedskapital	200.000	200.000
Overført resultat	27.252.496	26.633.554
Forslag til udbytte for regnskabsåret	1.000.000	1.000.000
EGENKAPITAL	28.452.496	27.833.554
Selskabsskat	206.905	379.859
Anden gæld	3	3
Kortfristede gældsforpligtelser	206.908	379.862
GÆLDSFORPLIGTELSE	206.908	379.862
PASSIVER	28.659.404	28.213.416

- 2 Aktiver og forpligtelser indregnet til dagsværdi efter §37 og §38
- 3 Kontraktlige forpligtelser og eventualposter mv.
- 4 Pantsætninger og sikkerhedsstillelser

NOTER

	2021	2020
1 Tilgodehavender hos virksomhedsdeltagere og ledelse		
Tilgodehavender hos virksomhedsdeltagere og ledelse	14.750	0
	<hr/>	<hr/>
Tilgodehavender hos virksomhedsdeltagere og ledelse i alt	14.750	0
	<hr/> <hr/>	<hr/> <hr/>

Tilgodehavende hos virksomhedsdeltager udgør pr. 31/12 2021 14.750 kr.

Udlånet er kr. 13.963 tillagt afsat forrentning på 10,05%, svarende til kr. 787. Der er ikke stillet særskilt sikkerhed for udlånet. Der er i årets løb ikke foretaget nedskrivning, tilbagebetaling ligesom der hverken er givet helt eller delvist afkald. Lånet er i forbindelse med regnskabsudarbejdelsen udlignet gennem udbytte.

2 Aktiver og forpligtelser indregnet til dagsværdi efter §37 og §38		
Værdi ultimo indregnet i balancen		
Børsnoterede aktier og investeringsbeviser	4.277.640	4.112.535
Børsnoterede obligationer	5.323.981	5.618.082
	<hr/>	<hr/>
	9.601.621	9.730.617
	<hr/> <hr/>	<hr/> <hr/>
Årets urealiserede gevinst indregnet i resultatopgørelsen		
Børsnoterede aktier og investeringsbeviser	-544.742	-266.210
Børsnoterede obligationer	-6.540	-19.403
	<hr/>	<hr/>
	-551.282	-285.613
	<hr/> <hr/>	<hr/> <hr/>
Årets urealiserede tab indregnet i resultatopgørelsen		
Børsnoterede aktier og investeringsbeviser	379.637	0
Børsnoterede obligationer	163.790	0
	<hr/>	<hr/>
	543.427	0
	<hr/> <hr/>	<hr/> <hr/>

3 Kontraktlige forpligtelser og eventualposter mv.

Selskabet har indgået selvskyldnerkaution t.kr. 2.500. overfor samhandelspartner i tilknyttet virksomhed.

Selskabet hæfter solidarisk med datterselskaberne Århus Hårde Hvidevarer A/S og Tyrbjerg Invest A/S for skat af koncernens sambeskattede indkomst og for visse kildeskatter som udbytteskat og royaltyskat.

Den samlede skatteforpligtelse i sambeskatningskredsen udgør pr. 31. december 2021 kr. 206.905.

4 Pantsætninger og sikkerhedsstillelser

Ingen.

ANVENDT REGNSKABSPRAKSIS

GENERELT

Årsregnskabet for Tyrbjerg Holding ApS for 2021 er udarbejdet i overensstemmelse med årsregnskabslovens bestemmelser for selskaber i regnskabsklasse B.

Årsregnskabet er aflagt efter samme regnskabspraksis som sidste år og aflægges i danske kroner.

Generelt om indregning og måling

Årsregnskabet er udarbejdet med udgangspunkt i det historiske kostprisprincip.

Indtægter indregnes i resultatopgørelsen i takt med at de indtjenes. Endvidere indregnes i resultatopgørelsen alle omkostninger, der er afholdt for at opnå årets indtjening.

Aktiver indregnes i balancen, når det er sandsynligt at fremtidige økonomiske fordele vil tilflyde selskabet, og aktivets værdi kan måles pålideligt.

Forpligtelser indregnes i balancen, når det er sandsynligt, at fremtidige økonomiske fordele vil fragå selskabet, og forpligtelsens værdi kan måles pålideligt.

Ved første indregning måles aktiver og forpligtelser til kostpris. Efterfølgende måles aktiver og forpligtelser som beskrevet for hver enkelt.

Visse finansielle aktiver og forpligtelser måles til amortiseret kostpris, hvorved der indregnes en konstant effektiv rente over løbetiden. Amortiseret kostpris opgøres som oprindelig kostpris med fradrag af afdrag og tillæg/fradrag af den akkumulerede amortisering af forskellen mellem kostprisen og det nominelle beløb.

Ved indregning og måling tages hensyn til forudsigelige tab og risici, der fremkommer, inden årsregnskabet aflægges, og som be- eller afkræfter forhold, der eksisterer på balancedagen.

RESULTATOPGØRELSEN

Nettoomsætning

Selskabets primære aktivitet er at eje kapitalandele i tilknyttede virksomheder. Indtægter fra kapitalandele er i overensstemmelse med årsregnskabsloven indregnet som nettoomsætning i resultatopgørelsen.

Andre eksterne omkostninger

Andre eksterne omkostninger omfatter omkostninger til administration mv.

Resultat af kapitalandele i tilknyttede virksomheder

I resultatopgørelsen indregnes den forholdsmæssige andel af de enkelte tilknyttede virksomheders resultater efter skat.

Finansielle indtægter og omkostninger

Finansielle indtægter og omkostninger indregnes i resultatopgørelsen med de beløb, der vedrører regnskabsåret. Finansielle poster omfatter renteindtægter og -omkostninger, realiserede og urealiserede kursgevinster og -tab vedrørende værdipapirer samt tillæg og godtgørelser under acontoskatteordningen mv. Udbytte fra andre kapitalandele indtægtsføres i det regnskabsår, hvor udbyttet deklarerer.

ANVENDT REGNSKABSPRAKSIS

Skat af årets resultat

Årets skat, som består af årets aktuelle skat og forskydning i udskudt skat, indregnes i resultatopgørelsen med den del, der kan henføres til årets resultat, og direkte på egenkapitalen med den del, der kan henføres til posteringer direkte på egenkapitalen.

Selskabet fungerer som administrationsselskab. Den samlede danske skat af de danske tilknyttede virksomheders skattepligtige indkomst betales af selskabet.

BALANCEN

Kapitalandele i tilknyttede virksomheder

Kapitalandele i tilknyttede virksomheder indregnes i balancen til den forholdsmæssige andel af virksomhedernes regnskabsmæssige indre værdi opgjort efter moderselskabets regnskabspraksis med fradrag eller tillæg af urealiserede koncerninterne avancer og tab og med tillæg eller fradrag af resterende værdi af positiv eller negativ goodwill opgjort efter overtagelsesmetoden. Virksomheden har valgt at anse indre værdis metode som målemetode.

Tilgodehavender

Tilgodehavender måles til amortiseret kostpris, hvilket sædvanligvis svarer til nominel værdi. Værdien reduceres med nedskrivning til imødegåelse af forventede tab.

Værdipapirer og kapitalandele

Værdipapirer og kapitalandele, indregnet under omsætningsaktiver, omfatter værdipapirer optaget til handel på et reguleret marked, der måles til dagsværdien på balancedagen. Dagsværdien opgøres på grundlag af den senest noterede salgskurs.

Udbytte

Forslag til udbytte for regnskabsåret indregnes som en særskilt post under egenkapitalen. Forslag til udbytte indregnes som en forpligtelse på tidspunktet for vedtagelse på generalforsamlingen.

Selskabsskat og udskudt skat

Aktuelle skatteforpligtelser og tilgodehavende aktuel skat indregnes i balancen som beregnet skat af årets skattepligtige indkomst reguleret for skat af tidligere års skattepligtige indkomster samt for betalte acontoskatter.

Skyldige og tilgodehavende sambeskatningsbidrag indregnes i balancen som et "Tilgodehavende sambeskatningsbidrag" eller "Skyldigt sambeskatningsbidrag."

Udskudt skat måles efter den balanceorienterede gælds metode af midlertidige forskelle mellem regnskabsmæssig og skattemæssig værdi af aktiver og forpligtelser. I de tilfælde, f.eks. vedrørende aktier, hvor opgørelse af skatteværdien kan foretages efter alternative beskatningsregler, måles udskudt skat på grundlag af den planlagte anvendelse af aktivet henholdsvis afvikling af forpligtelsen.

ANVENDT REGNSKABSPRAKSIS

Udskudt skat måles på grundlag af de skatteregler og skattesatser, der med balancedagens lovgivning vil være gældende, når den udskudte skat forventes udløst som aktuel skat. Ændring i udskudt skat som følge af ændringer i skattesatser indregnes i resultatopgørelsen.

Gældsforpligtelser

Andre gældsforpligtelser, som omfatter anden gæld, måles til amortiseret kostpris, hvilket sædvanligvis svarer til nominel værdi.