

**Sukup Europe A/S**

**Mimersvej 5**

**8722 Hedensted**

**CVR-nr. 21 17 08 87**

*Central Business Registration No 21 17 08 87*

**Årsrapport for 2015/16**

*Annual Report for 2015/16*

Årsrapporten er fremlagt og godkendt  
på selskabets ordinære generalfor-  
samling den 23/01 2017

*The Annual Report was presented and  
approved at the Annual General Meeting of  
the Company on 23/01 2017*

---

Emily Schmitt  
Dirigent  
Chairman

## Indholdsfortegnelse

	<b>Side Page</b>
Selskabsoplysninger <i>Company details</i>	1
Ledelsespåtegning <i>Statement by Management on the annual report</i>	2
Den uafhængige revisors erklæringer <i>Independent Auditor's Report</i>	3
Koncernoversigt <i>Group chart</i>	6
Hoved- og nøgletal <i>Financial highlights</i>	7
Ledelsesberetning <i>Management's review</i>	8
Anvendt regnskabspraksis <i>Accounting policies</i>	10
Resultatopgørelse 1. oktober 2015 - 30. september 2016 <i>Income statement 1 October 2015 - 30 September 2016</i>	23
Balance pr. 30. september 2016 <i>Balance sheet at 30 September 2016</i>	24
Egenkapitalopgørelse <i>Statement of Changes in Equity</i>	28
Pengestrømsopgørelse 1. oktober 2015 - 30. september 2016 <i>Cash flow statement 1 October 2015 - 30 September 2016</i>	29
Noter til årsrapporten <i>Notes to the annual report</i>	31

*The English part of this parallel document in Danish and English is an unofficial translation of the original Danish text. In the event of disputes or misunderstandings arising from the interpretation of the translation, the Danish language version shall prevail.*

## Selskabsoplysninger

### *Company details*

#### **Selskabet**

*The Company*

Sukup Europe A/S  
Mimersvej 5  
8722 Hedensted

CVR-nr.: 21 17 08 87

*CVR no.:*

Regnskabsår: 1. oktober - 30. september

*Financial year:*

Hjemsted: Hedensted

*Domicile:*

#### **Bestyrelse**

*Supervisory Board*

Steven Eugene Sukup, formand (Chairman)

Charles Eugene Sukup

Hans Hartvig Klejsgaard Hansen

#### **Direktion**

*Executive Board*

Jens Erik Kjær Iversen, adm. direktør (CEO)

#### **Revision**

*Auditors*

Roesgaard & Partners  
Statsautoriseret Revisionspartnerselskab  
Sønderbrogade 16  
8700 Horsens

## Ledelsespåtegning

### *Statement by Management on the annual report*

Bestyrelsen og direktionen har dags dato behandlet og godkendt årsrapporten for regnskabsåret 1. oktober 2015 - 30. september 2016 for Sukup Europe A/S.

Årsrapporten aflægges i overensstemmelse med årsregnskabsloven.

Det er vores opfattelse, at koncernregnskabet og årsregnskabet giver et retvisende billede af koncernens og selskabets aktiver, passiver og finansielle stilling pr. 30. september 2016 og resultatet af koncernens og selskabets aktiviteter samt af koncernens pengestrømme for regnskabsåret 1. oktober 2015 - 30. september 2016.

Ledelsesberetningen indeholder efter vores opfattelse en retvisende redegørelse for de forhold, beretningen omhandler.

Årsrapporten indstilles til generalforsamlingens godkendelse.

Hedensted, den 16. januar 2017  
*Hedensted, 16 January 2017*

### **Direktion**

#### *Executive Board*

Jens Erik Kjær Iversen  
adm. direktør  
*CEO*

### **Bestyrelse**

#### *Supervisory Board*

Steven Eugene Sukup  
formand  
*Chairman*

Charles Eugene Sukup

Hans Hartvig Klejsgaard Hansen

The Executive and Supervisory Boards have today discussed and approved the annual report of Sukup Europe A/S for the financial year 1. oktober 2015 - 30. september 2016.

The annual report has been prepared in accordance with the Danish Financial Statements Act.

In our opinion, the consolidated financial statements and parent financial statements give a true and fair view of the Company and the Group financial position at 30. september 2016 and of the results of the the Company and the Group operations and consolidated cash flows for the financial year 1. oktober 2015 - 30. september 2016.

In our opinion, Management's review includes a fair review of the matters dealt with in the Management's review

We recommend the adoption of the annual report at the annual general meeting.

## Den uafhængige revisors erklæringer

### *Independent Auditor's Report*

#### *Til kapitalejerne i Sukup Europe A/S*

#### **Påtegning på koncernregnskabet og årsregnskabet**

Vi har revideret koncernregnskabet og årsregnskabet for Sukup Europe A/S for regnskabsåret 1. oktober 2015 - 30. september 2016, der omfatter anvendt regnskabspraksis, resultatopgørelse, balance, egenkapitalopgørelse og noter for såvel koncernen som selskabet samt pengestrømsopgørelse for koncernen. Koncernregnskabet og årsregnskabet udarbejdes efter årsregnskabsloven.

#### **Ledelsens ansvar for koncernregnskabet og årsregnskabet**

Ledelsen har ansvaret for udarbejdelsen af et koncernregnskab og et årsregnskab, der giver et retvisende billede i overensstemmelse med årsregnskabsloven. Ledelsen har endvidere ansvaret for den interne kontrol, som ledelsen anser nødvendig for at udarbejde et årsregnskab uden væsentlig fejlinformation, uanset om denne skyldes besvigelser eller fejl.

#### **Revisors ansvar**

Vores ansvar er at udtrykke en konklusion om koncernregnskabet og årsregnskabet på grundlag af vores revision. Vi har udført revisionen i overensstemmelse med internationale standarder om revision og yderligere krav ifølge dansk revisorlovgivning. Dette kræver, at vi overholder etiske krav samt planlægger og udfører revisionen for at opnå høj grad af sikkerhed for, om koncernregnskabet og årsregnskabet er uden væsentlig fejlinformation.

#### *To the shareholders of Sukup Europe A/S*

#### **Report on the Financial Statements**

We have audited the financial statements and the consolidated financial statements of Sukup Europe A/S for the financial year 1. oktober 2015 - 30. september 2016, which comprise summary of significant accounting policies, income statement, balance sheet, statement of changes in equity and notes as well for the Group as the Company as well as cash flow statement for the Group. The financial statements are prepared in accordance with the Danish Financial Statements Act.

#### **Management's Responsibility for the Financial Statements**

The Management is responsible for the preparation of financial statements and the consolidated financial statements that give a true and fair view in accordance with the Danish Financial Statements Act and for such internal control as the Management determines is necessary to enable the preparation of financial statements and the consolidated financial statements that are free from material misstatement, whether due to fraud or error.

#### **Auditor's Responsibility**

Our responsibility is to express an opinion on the financial statements and the consolidated financial statements based on our audit. We conducted our audit in accordance with International Standards on Auditing and additional requirements under Danish Audit regulation. This requires that we comply with ethical requirements and plan and perform the audit to obtain reasonable assurance about whether the financial statements and the consolidated financial statements are free from material misstatement.

## Den uafhængige revisors erklæringer

### *Independent Auditor's Report*

En revision omfatter udførelse af revisionshandlinger for at opnå revisionsbevis for beløb og oplysninger i koncernregnskabet og i årsregnskabet. De valgte revisionshandlinger afhænger af revisors vurdering, herunder vurdering af risici for væsentlig fejlinformation i koncernregnskabet og i årsregnskabet, uanset om denne skyldes besvigelser eller fejl. Ved risikovurderingen overvejer revisor intern kontrol, der er relevant for virksomhedens udarbejdelse af et koncernregnskab og et årsregnskab, der giver et retvisende billede. Formålet hermed er at udforme revisionshandlinger, der er passende efter omstændighederne, men ikke at udtrykke en konklusion om effektiviteten af virksomhedens interne kontrol. En revision omfatter endvidere vurdering af, om ledelsens valg af regnskabspraksis er passende, om ledelsens regnskabsmæssige skøn er rimelige samt den samlede præsentation af koncernregnskabet og årsregnskabet.

Det er vores opfattelse, at det opnåede revisionsbevis er tilstrækkeligt og egnet som grundlag for vores konklusion.

Revisionen har ikke givet anledning til forbehold.

#### **Konklusion**

Det er vores opfattelse, at koncernregnskabet og årsregnskabet giver et retvisende billede af koncernens og moderselskabets aktiver, passiver og finansielle stilling pr. 30. september 2016 samt af resultatet af koncernens og moderselskabets aktiviteter og koncernens pengestrømme for regnskabsåret 1. oktober 2015 - 30. september 2016 i overensstemmelse med årsregnskabsloven.

An audit involves performing procedures to obtain audit evidence about the amounts and disclosures in the financial statements and the consolidated financial statements. The procedures selected depend on the auditor's judgment, including the assessment of the risks of material misstatements of the financial statements and the consolidated financial statements, whether due to fraud or error. In making those risk assessments, the auditor considers internal control relevant to the entity's preparation of financial statements and consolidated financial statements that give a true and fair view in order to design audit procedures that are appropriate in the circumstances, but not for the purpose of expressing an opinion on the effectiveness of the entity's internal control. An audit also includes evaluating the appropriateness of accounting policies used and the reasonableness of accounting estimates made by the Management, as well as the overall presentation of the financial statements the financial statements and the consolidated financial statements.

We believe that the audit evidence we have obtained is sufficient and appropriate to provide a basis for our opinion.

The audit has not resulted in any qualification.

#### **Opinion**

In our opinion, the consolidated financial statements and the financial statements give a true and fair view of the Group's and the Company's financial position at 30 September 2016 and of the results of the Group's and the Parent Company's operations and consolidated cash flows for the financial year 1 October 2015 - 30 September 2016 in accordance with the Danish Financial Statements Act.

## Den uafhængige revisors erklæringer

### *Independent Auditor's Report*

#### **Udtalelse om ledelsesberetningen**

Vi har i henhold til årsregnskabsloven gennemlæst ledelsesberetningen. Vi har ikke foretaget yderligere handlinger i tillæg til den udførte revision af koncernregnskabet og årsregnskabet. Det er på denne baggrund vores opfattelse, at oplysningerne i ledelsesberetningen er i overensstemmelse med koncernregnskabet og årsregnskabet.

Horsens, den 16. januar 2017

*Horsens, 16 January 2017*

#### **Roesgaard & Partners**

Statsautoriseret Revisionspartnerselskab  
CVR-nr. 37 54 31 28  
CVR-no. 37 54 31 28

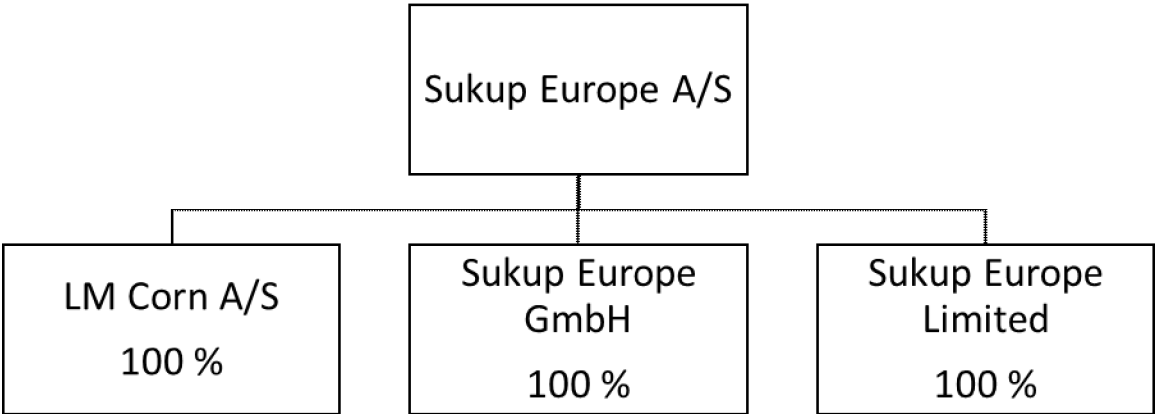
Søren Roesgaard  
statsautoriseret revisor  
*State Authorised Public Accountant*

#### **Statement on the Management's Review**

Pursuant to the Danish Financial Statements Act, we have read the Management's review. We have not performed any further procedures in addition to the audit of the financial statements and the consolidated financial statements. On this basis, it is our opinion that the information provided in the Management's review is consistent with the Financial Statements and the consolidated financial statements.

### Koncernoversigt

*Group chart*





## Hoved- og nøgletal

### Financial highlights

Set over en 5-årig periode kan koncernens udvikling beskrives ved følgende hoved- og nøgletal:  
*During a five-year periode, the Group's performance is illustrated by the following highlights:*

	<b>Koncern</b>				
	<b>Group</b>				
	<b>2015/16</b>	<b>2014/15</b>	<b>2014</b>	<b>2013</b>	<b>2012</b>
	t.kr.	t.kr.	t.kr.	t.kr.	t.kr.
<b>Hovedtal</b>					
<i>Key figures</i>					
<b>Resultat</b>					
<i>Profit/loss</i>					
Bruttofortjeneste	22.162	24.282	24.109	25.542	24.368
<i>Gross profit/loss</i>					
Resultat af ordinær primær drift	2.877	1.413	5.508	2.070	2.103
<i>Operating profit/loss</i>					
Resultat af finansielle poster	(1.078)	(1.408)	(1.356)	(1.388)	(1.512)
<i>Net financials</i>					
Årets resultat	1.257	(89)	2.587	38	238
<i>Profit/loss for the year</i>					
<b>Balance</b>					
<i>Balance sheet</i>					
Balancesum	111.329	99.956	73.927	100.136	85.316
<i>Balance sheet total</i>					
Egenkapital	40.049	39.432	31.352	27.005	26.987
<b>Nøgletal</b>					
<i>Financial ratios</i>					
Soliditetsgrad	36,0 %	39,4 %	42,4 %	27,0 %	31,6 %
<i>Solvency ratio</i>					
Forrentning af egenkapital	3,2 %	(0,3)%	8,9 %	0,1 %	0,9 %
<i>Return on equity</i>					

Nøgletallene er udarbejdet i overensstemmelse med Finansforeningens anbefalinger og vejledning. Der henvises til definitioner i afsnittet for anvendt regnskabspraksis.

*The financial ratios are calculated in accordance with the Danish Finance Society's recommendations and guidelines. For definitions, see the summary of significant accounting policies*

## Ledelsesberetning

### *Management's review*

#### **Koncernens væsentligste aktiviteter**

Koncernens og moderselskabets hovedaktivitet er fabrikation og handel, herunder at drive virksomhed med fremstilling af totalløsninger til korntørring og opbevaring af korn, samt udføre arbejde og serviceydelser i tilslutning hertil og dermed beslægtet virksomhed.

Selskabets resultatopgørelse for 2015/16 udviser et overskud på t.kr. 1.257, og selskabets balance pr. 30. september 2016 udviser en egenkapital på t.kr. 40.049.

Ledelsen anser årets resultat som værende acceptabelt, når der henses til udviklingen på koncernens og selskabets markeder.

Koncernen er velkonsolideret. Soliditetsgraden udgør 36 % (30. september 2015: 39,4 %)

#### **Virksomhedens forventede udvikling, herunder særlige forudsætninger og usikre faktorer**

Det er ledelsens forventning, at regnskabet for 2016/17 vil vise et positivt resultat.

#### **Særlige risici, herunder forretningsmæssige og finansielle risici**

##### ***Valutarisici***

Det er koncernens politik at afdække risici vedrørende selskabets valutadispositioner. Hovedparten af selskabets varekøb i USD foretages på afdækket basis.

##### ***Kreditrisici***

Koncernen har alene en normal kreditrisiko på sine tilgodehavender fra salg.

#### **Business activities**

The Group's and the Parent Company's main activity is manufacturing and trade, including the manufacture of complete solutions for grain drying and storage of grain, and perform work and services in addition hereto and activities related thereto.

The Group income statement for the year ended 30 September 2016 shows a profit of DKK'000 1.257, and the balance sheet at 30 September 2016 shows equity of DKK'000 40.049.

Management considers the results for the year acceptable, in view of the development at the Group's and the Company's markets.

The Group is well-established. The solvency ratio is 36% (30 September 2015: 39.4%).

#### **The company's likely future development including special assumptions and uncertain factors**

Management expects to report positive results for 2016/17.

#### **Special risks apart from generally occurring risks in industry**

##### ***Currency risks***

It is the Group's policy to hedge risks relating to its currency transactions. Therefore, most of the Group's purchases denominated in US dollars have been hedged.

##### ***Credit risks***

The Group only has a normal credit risk on its trade receivables.

## Ledelsesberetning

### *Management's review*

#### **Betydningsfulde hændelser, som er indtruffet efter regnskabsårets afslutning**

Der er efter regnskabsårets afslutning ikke indtruffet begivenheder, som væsentligt vil kunne påvirke selskabets finansielle stilling.

#### **Significant events occurring after end of reporting period**

No events have occurred after the balance sheet date which could significantly affect the group's and the parent company's financial position.

## Anvendt regnskabspraksis

### *Accounting policies*

Årsrapporten for Sukup Europe A/S for 2015/16 er aflagt i overensstemmelse med årsregnskabslovens bestemmelser for mellemstore virksomheder i regnskabsklasse C.

Den anvendte regnskabspraksis er uændret i forhold til sidste år.

Årsrapporten for 2015/16 er aflagt i t.kr.

### **Generelt om indregning og måling**

I resultatopgørelsen indregnes indtægter, i takt med at de indtjenes. Herudover indregnes værdireguleringer af finansielle aktiver og forpligtelser. I resultatopgørelsen indregnes ligeledes alle omkostninger, herunder afskrivninger og nedskrivninger.

Aktiver indregnes i balancen, når det er sandsynligt, at fremtidige økonomiske fordele vil tilflyde koncernen og moderselskabet og aktivets værdi kan måles pålideligt.

Forpligtelser indregnes i balancen, når det er sandsynligt, at fremtidige økonomiske fordele vil fragå koncernen og moderselskabet og forpligtelsens værdi kan måles pålideligt.

Ved første indregning måles aktiver og forpligtelser til kostpris. Efterfølgende måles aktiver og forpligtelser som beskrevet for hver enkelt regnskabspost nedenfor.

The annual report of Sukup Europe A/S for 2015/16 has been prepared in accordance with the provisions of the Danish Financial Statements Act applying to medium-sized enterprises of reporting class C.

The accounting policies applied are consistent with those of last year.

The annual report for 2015/16 is presented in DKK'000

### **Basis of recognition and measurement**

Income is recognised in the income statement as earned, including value adjustments of financial assets and liabilities. All expenses, including amortisation, depreciation and impairment losses, are also recognised in the income statement.

Assets are recognised in the balance sheet when it is probable that future economic benefits will flow to the group's and the parent company's and the value of the asset can be measured reliably.

Liabilities are recognised in the balance sheet when it is probable that future economic benefits will flow from the group's and the parent company's and the value of the liability can be measured reliably.

On initial recognition, assets and liabilities are measured at cost. On subsequent recognition, assets and liabilities are measured as described below for each individual accounting item.

## Anvendt regnskabspraksis

### *Accounting policies*

Visse finansielle aktiver og forpligtelser måles til amortiseret kostpris, hvorved der indregnes en konstant effektiv rente over løbetiden. Amortiseret kostpris opgøres som oprindelig kostpris med fradrag af eventuelle afdrag samt tillæg/fradrag af den akkumulerede amortisering af forskellen mellem kostpris og nominelt beløb.

Ved indregning og måling tages hensyn til forudsigelige tab og risici, der fremkommer, inden årsrapporten aflægges, og som be- eller afkræfter forhold, der eksisterede på balancedagen.

### **Koncernregnskabet**

Koncernregnskabet omfatter modervirksomheden Moder og dattervirksomheder, hvori Moder direkte eller indirekte besidder mere end 50% af stemmerettighederne eller på anden måde har bestemmende indflydelse. Virksomheder, hvori koncernen besidder mellem 20% og 50% af stemmerettighederne og udøver betydelig, men ikke bestemmende indflydelse, betragtes som associerede virksomheder, jf. koncernoversigten.

Ved konsolideringen foretages eliminering af koncerninterne indtægter og omkostninger, aktiebesidelser, interne mellemværender og udbytter samt realiserede og urealiserede fortjenester og tab ved transaktioner mellem konsoliderede virksomheder.

Kapitalandele i dattervirksomheder udlignes med den forholdsmæssige andel af dattervirksomheders dagsværdi af nettoaktiver og forpligtelser på anskaffelsestidspunktet.

Certain financial assets and liabilities are measured at amortised cost using the effective interest method. Amortised cost is calculated as the historic cost less any instalments and plus/less the accumulated amortisation of the difference between the cost and the nominal amount.

On recognition and measurement, allowance is made for predictable losses and risks which occur before the annual report are presented and which confirm or invalidate matters existing at the balance sheet date.

### **Consolidated financial statements**

The consolidated financial statements comprise the parent company Moder and subsidiaries in which the parent company, directly or indirectly, holds more than 50% of the voting rights or otherwise has a controlling interest. Entities in which the Group holds between 20% and 50% of the voting rights and over which it exercises significant influence, but which it does not control, are considered associates, cf. the group chart.

On consolidation, intra-group income and expenses, holdings of shares, intra-group balances and dividends as well as realised and unrealised gains and losses on intra-group transactions are eliminated.

Investments in subsidiaries are set off against the proportionate share of the subsidiaries' fair value of net assets and liabilities at the acquisition date.

## Anvendt regnskabspraksis

### *Accounting policies*

Nyerhvervede eller nystiftede virksomheder indregnes i koncernregnskabet fra anskaffelsestidspunktet. Solgte eller afviklede virksomheder, indregnes i den konsoliderede resultatopgørelse frem til afståelsestidspunktet. Sammenligningstal korrigeres ikke for ny erhvervede, solgte eller afviklede virksomheder.

### **Resultatopgørelsen**

#### **Bruttofortjeneste**

Bruttofortjeneste er et sammendrag af nettoomsætning, produktionsomkostninger samt andre driftsindtægter.

#### **Regnskabsmæssig afdækning**

Ændring i dagsværdien af finansielle instrumenter, der er klassificeret som og opfylder betingelserne for sikring af forventede fremtidige transaktioner, indregnes på egenkapitalen under overført resultat for så vidt angår den effektive del af afdækningen. Den ineffektive del indregnes i resultatopgørelsen. Resulterer den afdækkede transaktion i et aktiv eller en forpligtelse overføres det beløb, som er udskudt under egenkapitalen, fra egenkapitalen og indregnes i kostprisen for henholdsvis aktivet eller forpligtelsen. Resulterer den sikrede transaktion i en indtægt eller en omkostning, overføres det beløb, som er udskudt under egenkapitalen, fra egenkapitalen til resultatopgørelsen i den periode, hvor den sikrede transaktion indregnes. Beløbet indregnes i samme post som den sikrede transaktion.

Entities acquired or formed during the year are recognised in the consolidated financial statements from the date of acquisition. Entities disposed of are recognised in the consolidated income statement until the date of disposal. Comparative figures are not restated for acquisitions or disposals.

### **Income statement**

#### **Gross profit**

Gross profit reflects an aggregation of revenue, production costs and other operating income.

#### **Hedge accounting**

Changes in the fair value of financial instruments that are designated and qualify as hedges of expected future transactions are recognised in equity under retained earnings as regards the effective portion of the hedge. The ineffective portion of the hedge is recognised in the income statement. If the hedged transaction results in an asset or a liability, amounts deferred under equity are transferred to the cost of the asset or liability. If the hedged transaction results in income or expenses, amounts deferred under equity are transferred to the income statement in the period in which the hedged transaction is recognised. The amount is recognised in the same item as the hedged transaction.

## Anvendt regnskabspraksis

### *Accounting policies*

#### **Nettoomsætning**

Hvor der leveres produkter med høj grad af individuel tilpasning, foretages indregning i nettoomsætningen i takt med, at produktionen udføres, hvorved omsætningen svarer til salgsværdien af årets udførte arbejder (produktionsmetoden). Denne metode anvendes, når de samlede indtægter og omkostninger på kontrakten og færdiggørelsesgraden på balancedagen kan skønnes pålideligt, og det er sandsynligt, at de økonomiske fordele vil tilgå selskabet.

Indtægter ved salg af handelsvarer og færdigvarer indregnes i resultatopgørelsen, hvis risikoovertagelse, normalt ved levering til køber, har fundet sted, og hvis indtægten kan opgøres pålideligt og forventes modtaget.

#### **Produktionsomkostninger**

Produktionsomkostninger omfatter omkostninger, herunder afskrivninger og gager, der afholdes for at opnå årets nettoomsætning. Handelsvirksomhederne indregner vareforbrug og de producerende virksomheders produktionsomkostninger, der afholdes for at opnå årets nettoomsætning. Herunder indgår direkte og indirekte omkostninger til råvarer og hjælpematerialer, løn og gager, leje og leasing samt afskrivninger på produktionsanlæg.

#### **Distributionsomkostninger**

I distributionsomkostninger indregnes omkostninger, der er afholdt til distribution af varer solgt i årets løb og til årets gennemførte salgskampagner m.v. herunder indregnes omkostninger til salgspersonale, reklame- og udstillingsomkostninger samt afskrivninger.

Revenue from customised products is recognised as the production is carried out, implying that revenue corresponds to the selling price of contracts completed in the year (percentage-of-completion method). This method is applied where the total revenue and expenses relating to the contract and the stage of completion at the balance sheet date can be estimated reliably and it is probable that future economic benefits will flow to the Company.

Revenue from the sale of goods for resale and finished goods is recognised in the income statement, provided that the transfer of risk, usually on delivery to the buyer, has taken place and that the income can be measured reliably and is expected to be received.

#### **Cost of sales**

Cost of sales comprises costs incurred to achieve revenue for the year. Cost comprises raw materials, consumables, direct labour costs and indirect production costs such as maintenance and depreciation, etc, as well as operation, administration and management of factories.

#### **Distributionsomkostninger**

Distribution costs comprise costs in the form of salaries to sales and distribution staff, advertising and marketing expenses as well as operation of motor vehicles, depreciation, etc. Amortisation of goodwill is also included to the extent that goodwill relates to distribution activities.

## Anvendt regnskabspraksis

### *Accounting policies*

#### **Administrationsomkostninger**

I administrationsomkostninger indregnes omkostninger, der er afholdt i året til ledelse og administration af selskabet, herunder omkostninger til det administrative personale, ledelse, kontorlokaler og kontoromkostninger samt afskrivninger.

#### **Finansielle indtægter og omkostninger**

Finansielle indtægter og omkostninger indregnes i resultatopgørelsen med de beløb, der vedrører regnskabsåret. Finansielle poster omfatter renteindtægter og -omkostninger samt tillæg og godtgørelse under acontoskatteordningen mv.

#### **Resultat af kapitalandele i dattervirksomheder**

I modervirksomhedens resultatopgørelse indregnes den forholdsmæssige andel af de enkelte dattervirksomheders resultat efter skat efter fuld eliminering af intern avance/tab.

#### **Skat af årets resultat**

Modervirksomheden er omfattet af de danske regler om tvungen sambeskatning af koncernens danske dattervirksomheder. Dattervirksomheder indgår i sambeskatningen fra det tidspunkt, hvor de indgår i konsolideringen i koncernregnskabet og frem til det tidspunkt, hvor de udgår fra konsolideringen.

Modervirksomheden er administrationselskab for sambeskatningen og afregner som følge heraf alle betalinger af selskabsskat med skattemyndighederne.

Årets skat, som består af årets aktuelle selskabsskat og ændring i udskudt skat, indregnes i resultatopgørelsen med den del, der kan henføres til årets resultat, og direkte i egenkapitalen med den del, der kan henføres til poster direkte i egenkapitalen.

#### **Administrative expenses**

Administrative costs comprise expenses for Management, administrative staff, office expenses, depreciation, etc. Amortisation of goodwill is also included to the extent that goodwill relates to administrative activities.

#### **Financial income and expenses**

Financial income and expenses are recognised in the income statement at the amounts relating to the financial year. Net financials include interest income and expenses and allowances under the advance-payment-of-tax scheme, etc.

#### **Profit/loss from investments in subsidiaries and associates**

The proportionate share of the results after tax of the individual subsidiaries is recognised in the income statement of the parent company after full elimination of intra-group profits/losses.

The parent company is subject to the Danish rules on compulsory joint taxation of the Group's Danish subsidiaries. Subsidiaries participate in the joint taxation arrangement from the time when they are included in the consolidated financial statements and until the time when they withdraw from the consolidation.

The parent company acts as management company for all jointly taxed entities and, in its capacity as such, pays all income taxes to the Danish tax authorities.

Tax for the year, which comprises the current tax charge for the year and changes in the deferred tax charge, including changes arising from changes in tax rates, is recognised in the income statement as regards the portion that relates to entries directly in equity.



## Anvendt regnskabspraksis

### *Accounting policies*

#### **Balancen**

##### **Immaterielle anlægsaktiver**

Erhvervet goodwill måles til kostpris med fradrag af akkumulerede af- og nedskrivninger. Goodwill afskrives lineært over den økonomiske brugstid, der er vurderet til 10 år. Afskrivningsperioden er foretaget ud fra en vurdering af den erhvervede virksomheds markedsposition og indtjeningsprofil.

##### **Materielle anlægsaktiver**

Materielle anlægsaktiver måles til kostpris med fradrag af akkumulerede af- og nedskrivninger.

Afskrivningsgrundlaget er kostpris med fradrag af forventet restværdi efter afsluttet brugstid. Der afskrives ikke på grunde.

Kostpris omfatter anskaffelsesprisen og omkostninger direkte tilknyttet anskaffelsen indtil det tidspunkt, hvor aktivet er klar til brug.

Kostprisen på et samlet aktiv opdeles i separate bestanddele, der afskrives hver for sig, hvis brugstiden på de enkelte bestanddele er forskellig.

#### **Balance sheet**

##### **Intangible assets**

Goodwill acquired is measured at cost less accumulated amortisation. Goodwill is amortised on a straight-line basis over its useful life, which is assessed to be years. The amortisation period is based on an assessment of the acquiree's market position and earnings capacity.

##### **Tangible assets**

Tangible assets are measured at cost less accumulated depreciation and impairment losses.

The depreciable amount is cost less the expected residual value at the end of the useful life. Land is not depreciated.

Cost comprises the purchase price and any costs directly attributable to the acquisition until the date when the asset is available for use.

Where individual parts of an item of property, plant and equipment have different useful lives, the cost is divided into separate parts, which are depreciated separately.

## Anvendt regnskabspraksis

### *Accounting policies*

Der foretages lineære afskrivninger baseret på følgende vurdering af aktivernes forventede brugstider og restværdier:

	Brugstid	Restværdi
	Useful life	Residual value
Produktionsbygninger	50 år	50 %
Manufacturing plants	50 years	50 %
Øvrige bygninger	50 år	50 %
Other buildings	50 years	50 %
Andre anlæg, driftsmateriel og inventar	4-10 år	0 %
Other fixtures and fittings, tools and equipment	4-10 years	0 %

Straight-line depreciation is provided on the basis of the following estimated useful lives of the assets:

Aktiver med en kostpris på under kr. 12.900 omkostningsføres i anskaffelsesåret.

Assets costing less than kr. 12.900 are expensed in the year of acquisition.

Fortjeneste eller tab ved salg af materielle anlægsaktiver indregnes i resultatopgørelsen under andre driftsindtægter henholdsvis andre driftsomkostninger.

Gains or losses from the disposal of property, plant and equipment are recognised in the income statement as other operating income or other operating expenses.

### **Kapitalandele i dattervirksomheder**

Kapitalandele i dattervirksomheder måles til den forholdsmæssige andel af virksomhedernes indre værdi opgjort efter koncernens regnskabspraksis med fradrag eller tillæg af urealiserede koncerninterne avancer og tab og med tillæg eller fradrag af resterende værdi af positiv eller negativ goodwill opgjort efter overtagelsesmetoden.

### **Investments in subsidiaries**

Investments in subsidiaries are measured at the proportionate share of the net asset value of the entities, calculated on the basis of the group's accounting policies, less or plus unrealised intra-group gains or losses and plus or less any remaining value of positive or negative goodwill made up according to the purchase method.

Kapitalandele i dattervirksomheder med regnskabsmæssig negativ indre værdi måles til kr. 0, og et eventuelt tilgodehavende hos disse virksomheder nedskrives, i det omfang tilgodehavendet er uerholdeligt. I det omfang modervirksomheden har en retlig eller faktisk forpligtelse til at dække en underbalance, der overstiger tilgodehavendet, indregnes det resterende beløb under hensatte forpligtelser.

Investments in subsidiaries with a negative net asset value are measured at DKK 0, and the carrying amount of any receivables from these entities is reduced to the extent that they are considered irrecoverable. If the parent company has a legal or constructive obligation to cover a deficit that exceeds the receivable, the balance is recognised under provisions.

## Anvendt regnskabspraksis

### *Accounting policies*

Nettoopskrivning af kapitalandele i dattervirksomheder bindes som reserve for nettoopskrivning efter den indre værdis metode under egenkapitalen, i det omfang den regnskabsmæssige værdi overstiger kostprisen. Udbytter fra dattervirksomheder, der forventes vedtaget inden godkendelsen af årsrapporten for Sukup Europe A/S, bindes ikke på opskrivningsreserven.

### **Værdiforringelse af anlægsaktiver**

Den regnskabsmæssige værdi af immaterielle og materielle anlægsaktiver samt kapitalandele i dattervirksomheder og associerede virksomheder vurderes årligt for indikationer på værdiforringelse, ud over det som udtrykkes ved afskrivning.

Foreligger der indikationer på værdiforringelse, foretages nedskrivningstest af hvert enkelt aktiv henholdsvis gruppe af aktiver. Der foretages nedskrivning til genindvindingsværdien, hvis denne er lavere end den regnskabsmæssige værdi.

Genindvindingsværdi er den højeste værdi af nettosalgpris og kapitalværdi. Kapitalværdien opgøres som nutidsværdien af de forventede nettopengestrømme fra anvendelse af aktivet eller aktivgruppen og forventede nettopengestrømme ved salg af aktivet eller aktivgruppen efter endt brugstid.

### **Varebeholdninger**

Varebeholdninger måles til kostpris efter FIFO-metoden. Er nettorealiseringsværdien lavere end kostprisen, nedskrives til denne lavere værdi.

Kostpris for handelsvarer samt råvarer og hjælpematerialer omfatter anskaffelsespris med tillæg af hjemtagelsesomkostninger.

Net revaluations of investments in subsidiaries are taken to the net revaluation reserve according to the equity method to the extent that the carrying amount exceeds the cost. Dividends from subsidiaries which are expected to be declared before the annual report of Sukup Europe A/S are adopted are not taken to the net revaluation reserve.

### **Impairment of fixed assets**

The carrying amount of intangible assets, property, plant and equipment and investments in subsidiaries and associates is reviewed for impairment, other than what is reflected through normal amortisation and depreciation, on an annual basis.

Where there are indications of impairment, an impairment test is performed for each individual asset or group of assets, respectively. The carrying amount of impaired assets is reduced to the higher of the net selling price and the value in use (recoverable amount).

The value in use is determined as the present value of the anticipated net cash flows from the use of the asset or group of assets and the anticipated net cash flows from the disposal of the asset or group of assets after the end of their useful life.

### **Stocks**

Stocks are measured using the FIFO method. Where the net realisable value is lower than the cost, inventories are recognised at this lower value.

The cost of goods for resale, raw materials and consumables comprises the purchase price plus delivery costs.

## Anvendt regnskabspraksis

### *Accounting policies*

Kostpris for fremstillede færdigvarer samt varer under fremstilling omfatter kostpris for råvarer, hjælpematerialer, direkte løn og indirekte produktionsomkostninger.

Nettorealisationseværdien for varebeholdninger opgøres som salgspris med fradrag af færdiggørelsesomkostninger og omkostninger, der afholdes for at effektuere salget. Værdien fastsættes under hensyntagen til varebeholdningens omsættelighed, ukurans og forventet udvikling i salgspris.

#### **Tilgodehavender**

Tilgodehavender måles til amortiseret kostpris.

#### **Igangværende arbejder for fremmed regning**

Igangværende arbejder for fremmed regning måles til salgsværdien af det udførte arbejde. Salgsværdien måles på baggrund af færdiggørelsesgraden på balancedagen og de samlede forventede indtægter på det enkelte igangværende arbejde. Færdiggørelsesgraden opgøres som andelen af de afholdte omkostninger i forhold til forventede samlede omkostninger på det enkelte igangværende arbejde.

Når salgsværdien på et enkelt igangværende arbejde ikke kan opgøres pålideligt, måles salgsværdien til de medgåede omkostninger eller nettorealisationseværdien, hvis denne er lavere.

Det enkelte igangværende arbejde indregnes i balancen under tilgodehavender eller gældsforpligtelser. Nettoaktiver udgøres af summen af de igangværende arbejder, hvor salgsværdien af det udførte arbejde overstiger acontofaktureringer. Nettoforpligtelser udgøres af summen af de igangværende arbejder, hvor acontofaktureringer overstiger salgsværdien.

The cost of finished goods and work in progress includes the cost of raw materials, consumables, direct cost of labour and production.

The net realisable value of is calculated as the selling price less costs of completion and expenses incurred to effect the sale. The net realisable value is determined taking into account marketability, obsolescence and expected selling price movements.

#### **Receivables**

Receivables are measured at amortised cost.

#### **Contract work in progress**

Contract work in progress is measured at the selling price of the work performed. The selling price is measured based on the stage of completion at the balance sheet date and the expected aggregate income from the individual work in progress. The stage of completion is determined as the share of the expenses incurred relative to the expected total expenses for the individual work in progress.

Where the selling price of work in progress cannot be reliably determined, the selling price is measured at the lower of costs incurred and net realisable value.

The individual work in progress is recognised in the balance sheet under receivables or payables. Net assets comprise the sum of work in progress where the selling price of the work performed exceeds invoicing on account. Net liabilities comprise the sum of work in progress where invoicing on account exceeds the selling price.

## Anvendt regnskabspraksis

### *Accounting policies*

#### **Periodeafgrænsningsposter**

Periodeafgrænsningsposter, indregnet under omsætningsaktiver, omfatter afholdte omkostninger vedrørende efterfølgende regnskabsår.

#### **Hensættelser**

Hensættelser omfatter forventede omkostninger til garantiforpligtelser, tab på igangværende arbejder, omstruktureringer mv. Hensatte forpligtelser indregnes, når koncernen som følge af en tidligere begivenhed har en retlig eller faktisk forpligtelse, og det er sandsynligt, at indfrielse af forpligtelsen vil medføre et forbrug af selskabets økonomiske ressourcer.

Hensatte forpligtelser måles til dagsværdi.

#### **Selskabsskat og udskudt skat**

Aktuelle skatteforpligtelser og tilgodehavende aktuel skat indregnes i balancen som beregnet skat af årets skattepligtige indkomst, reguleret for skat af tidligere års skattepligtige indkomster samt for betalte acontoskatter.

Udskudt skat måles efter den balanceorienterede gælds metode af midlertidige forskelle mellem regnskabsmæssig og skattemæssig værdi af aktiver og forpligtelser opgjort på grundlag af den planlagte anvendelse af aktivet henholdsvis afvikling af forpligtelsen.

Udskudt skat måles på grundlag af de skatteregler og skattesatser i de respektive lande, der med balancedagens lovgivning vil være gældende, når den udskudte skat forventes udløst som aktuel skat. Ændring i udskudt skat som følge af ændringer i skattesatser indregnes i resultatopgørelsen bortset fra poster der føres direkte på egenkapitalen.

#### **Prepayments**

Prepayments comprise costs incurred concerning subsequent financial years.

#### **Provisions**

Provisions comprise expected expenses relating to guarantee commitments, losses on work in progress, reconstructions, etc. Provisions are recognised when as a result of a past event the group's has a legal or constructive obligation and it is probable that an outflow of resources embodying economic benefits will be required to settle the obligation.

Provisions are measured at fair value.

#### **Income tax and deferred tax**

Current tax liabilities and current tax receivables are recognised in the balance sheet as the estimated tax on the taxable income for the year, adjusted for tax on the taxable income for previous years and tax paid on account.

Deferred tax is measured according to the liability method in respect of temporary differences between the carrying amount of assets and liabilities and their tax base, calculated on the basis of the planned use of the asset and settlement of the liability, respectively.

Deferred tax is measured according to the tax rules and at the tax rates applicable in the respective countries at the balance sheet date when the deferred tax is expected to crystallise as current tax. Deferred tax adjustments resulting from changes in tax rates are recognised in the income statement, with the exception of items taken directly to equity.

## Anvendt regnskabspraksis

### *Accounting policies*

#### **Gældsforpligtelser**

Finansielle forpligtelser indregnes ved lånoptagelse til det modtagne provenu efter fradrag af afholdte transaktionsomkostninger. I efterfølgende perioder måles de finansielle forpligtelser til amortiseret kostpris svarende til den kapitaliserede værdi ved anvendelse af den effektive rente, så forskellen mellem provenuet og den nominelle værdi indregnes i resultatopgørelsen over låneperioden.

Øvrige gældsforpligtelser, som omfatter gæld til leverandører, tilknyttede virksomheder samt anden gæld, måles til amortiseret kostpris, hvilket sædvanligvis svarer til nominal værdi.

#### **Omregning af fremmed valuta**

Transaktioner i fremmed valuta omregnes ved første indregning til transaktionsdagens kurs. Valutakursdifferencer, der opstår mellem transaktionsdagens kurs og kursen på betalingsdagen, indregnes i resultatopgørelsen som en finansiel post.

Tilgodehavender, gæld og andre monetære poster i fremmed valuta omregnes til balancedagens valutakurs. Forskellen mellem balancedagens kurs og kursen på tidspunktet for tilgodehavendets eller gældsforpligtelsens opståen eller indregning i seneste årsregnskab indregnes i resultatopgørelsen under finansielle indtægter og omkostninger.

#### **Liabilities**

Financial liabilities are recognised on the raising of the loan at the proceeds received net of transaction costs incurred. On subsequent recognition, the financial liabilities are measured at amortised cost, corresponding to the capitalised value, using the effective interest method. Accordingly, the difference between the proceeds and the nominal value is recognised in the income statement over the term of the loan.

Other liabilities, which include trade receivables, payables to group entities and other payables, are measured at amortised cost, which is usually equivalent to nominal value.

#### **Foreign currency translation**

On initial recognition, foreign currency transactions are translated applying the exchange rate at the transaction date. Foreign-exchange differences arising between the exchange rates at the transaction date and at the date of payment are recognised in the income statement as financial income or financial expenses.

Receivables and payables and other monetary items denominated in foreign currencies are translated at the exchange rates at the balance sheet date. The difference between the exchange rates at the balance sheet date and the date at which the receivable or payable arose or was recognised in the latest financial statements is recognised in the income statement as financial income or financial expenses.

## Anvendt regnskabspraksis

### *Accounting policies*

Udenlandske dattervirksomheder og associerede virksomheder anses for at være selvstændige enheder. Resultatopgørelserne omregnes til en gennemsnitlig valutakurs for måneden, og balanceposterne omregnes til balancedagens valutakurser. Kursdifferencer, opstået ved omregning af udenlandske dattervirksomheders egenkapital ved årets begyndelse til balancedagens valutakurser og ved omregning af resultatopgørelser fra gennemsnitskurser til balancedagens valutakurser, indregnes direkte i egenkapitalen.

### **Afledte finansielle instrumenter**

Afledte finansielle instrumenter indregnes første gang i balancen til kostpris og måles efterfølgende til dagsværdi. Positive og negative dagsværdier af afledte finansielle instrumenter indgår i andre tilgodehavender, henholdsvis anden gæld.

### **Pengestrømsopgørelse**

Pengestrømsopgørelsen viser koncernens pengestrømme fordelt på drifts-, investerings- og finansieringsaktivitet for året, årets forskydning i likvider og koncernens likvider ved årets begyndelse og slutning.

### **Pengestrøm fra driftsaktivitet**

Pengestrømme fra driftsaktivitet opgøres som koncernens andel af resultatet reguleret for ikke-kontante driftsposter, ændring i driftskapital og betalt selskabsskat.

Foreign group entities and associates are considered separate entities. The income statements are translated at the average exchange rates for the month, and the balance sheet items are translated at the exchange rates at the balance sheet date. Foreign exchange differences arising on translation of the opening balance of equity of such entities at the exchange rates at the balance sheet date and on translation of the income statements from the exchange rates at the transaction date to the exchange rates at the balance sheet date are taken directly to equity.

### **Derivative financial instruments**

On initial recognition in the balance sheet, derivative financial instruments are measured at cost and subsequently at fair value. Positive and negative fair values of derivative financial instruments are included in other receivables or other payables, respectively.

### **Cash flow statement**

The cash flow statement shows the group's cash flows for the year, broken down under cash flows from operating, investing and financing activities, the year's changes in cash and cash equivalents and the group's cash and cash equivalents at the beginning and at the end of the year.

### **Cash flows from operating activities**

Cash flows from operating activities are stated as the profit or loss for the year, adjusted for non-cash operating items, changes in working capital and paid income taxes.

## Anvendt regnskabspraksis

### *Accounting policies*

#### **Pengestrøm fra investeringsaktivitet**

Pengestrømme fra investeringsaktivitet omfatter betaling i forbindelse med køb og salg af virksomheder og aktiviteter samt køb og salg af immaterielle, materielle og finansielle anlægsaktiver.

#### **Pengestrøm fra finansieringsaktivitet**

Pengestrømme fra finansieringsaktivitet omfatter ændringer i størrelse eller sammensætning af koncernens aktiekapital og omkostninger forbundet hermed samt optagelse af lån, afdrag på rentebærende gæld og betaling af udbytte til selskabsdeltagere.

#### **Likvider**

Likvider omfatter likvide beholdninger og kortfristede værdipapirer med en løbetid under 3 måneder, og som uden hindring kan omsættes til likvide beholdninger, og hvorpå der kun er ubetydelige risici for værdiændringer.

#### **Cash flows from investing activities**

Cash flows from investing activities comprise payments related to the acquisition and sale of entities and activities, intangible assets, property, plant and equipment and investments.

#### **Cash flows from financing activities**

Cash flows from financing activities comprise changes in the size or composition of the share capital and related costs, as well as the raising of loans, repayment of interest-bearing debt and payment of dividends to shareholders.

#### **Cash and cash equivalents**

Cash and cash equivalents comprise cash and short-term securities whose remaining life is less than three months and which are readily convertible into cash and which are subject only to insignificant risks of changes in value.

## Hoved- og nøgletaloversigt

### **Financial Highlights**

Forklaring af nøgletal.

*Definitions of financial ratios.*

Soliditetsgrad

Egenkapital ultimo x 100

Samlede aktiver ultimo

*Solvency ratio*

*Equity at year end x 100*

*Total assets*

Forrentning af egenkapital

Ordinært resultat efter skat x 100

Gennemsnitlig egenkapital

*Return on equity*

*Net profit for the year x 100*

*Average equity*



## Resultatopgørelse 1. oktober 2015 - 30. september 2016

### Income statement 1 October 2015 - 30 September 2016

	Note	Koncern Group		Moderselskab Parent Company	
		2015/16 t.kr.	2014/15 t.kr.	2015/16 t.kr.	2014/15 t.kr.
<b>Bruttofortjeneste</b>		<b>22.162</b>	<b>24.282</b>	<b>18.108</b>	<b>22.296</b>
<b>Gross profit</b>					
Distributionsomkostninger <i>Distribution costs</i>		(8.326)	(8.893)	(8.325)	(8.892)
Administrationsomkostninger <i>Administrative expenses</i>		(10.959)	(13.976)	(6.625)	(9.514)
<b>Resultat af ordinær primær drift</b>		<b>2.877</b>	<b>1.413</b>	<b>3.158</b>	<b>3.890</b>
<b>Operating profit/loss</b>					
Indtægter af kapitalandele i tilknyttede virksomheder <i>Income from investments in subsidiaries</i>	2	0	0	(521)	(2.105)
Finansielle indtægter <i>Financial income</i>		553	42	551	42
Finansielle omkostninger <i>Financial costs</i>		(1.631)	(1.450)	(1.631)	(1.425)
<b>Resultat før skat</b>		<b>1.799</b>	<b>5</b>	<b>1.557</b>	<b>402</b>
<b>Profit/loss before tax</b>					
Skat af årets resultat <i>Tax on profit/loss for the year</i>	3	(542)	(94)	(300)	(491)
<b>Årets resultat</b>		<b>1.257</b>	<b>(89)</b>	<b>1.257</b>	<b>(89)</b>
<b>Net profit/loss for the year</b>					
<b>Forslag til resultatdisponering</b>					
<b>Proposed distribution of profit</b>					
Overført resultat <i>Retained earnings</i>				1.257	(89)
				<b>1.257</b>	<b>(89)</b>

## Balance pr. 30. september 2016

### Balance sheet at 30 September 2016

	Note	Koncern Group		Moderselskab Parent Company	
		2016 t.kr.	2015 t.kr.	2016 t.kr.	2015 t.kr.
<b>Aktiver</b>					
<i>Assets</i>					
Goodwill		2.819	3.686	0	0
<i>Goodwill</i>					
<b>Immaterielle anlægsaktiver</b>	4	<b>2.819</b>	<b>3.686</b>	<b>0</b>	<b>0</b>
<i>Intangible assets</i>					
Grunde og bygninger		33.315	33.856	33.315	33.855
<i>Land and buildings</i>					
Andre anlæg, driftsmateriel og inventar		2.050	2.072	2.030	2.041
<i>Other fixtures and fittings, tools and equipment</i>					
<b>Materielle anlægsaktiver</b>	5	<b>35.365</b>	<b>35.928</b>	<b>35.345</b>	<b>35.896</b>
<i>Tangible assets</i>					
Kapitalandele i tilknyttede virksomheder	6	0	0	3.858	4.433
<i>Investments in associates</i>					
Andre tilgodehavender	7	286	286	286	286
<i>Other receivables</i>					
<b>Finansielle anlægsaktiver</b>		<b>286</b>	<b>286</b>	<b>4.144</b>	<b>4.719</b>
<i>Fixed asset investments</i>					
<b>Anlægsaktiver i alt</b>		<b>38.470</b>	<b>39.900</b>	<b>39.489</b>	<b>40.615</b>
<i>Fixed assets total</i>					
Færdigvarer og handelsvarer		44.832	38.691	44.832	38.691
<i>Finished goods and goods for resale</i>					
<b>Varebeholdninger</b>		<b>44.832</b>	<b>38.691</b>	<b>44.832</b>	<b>38.691</b>
<i>Stocks</i>					

**Balance pr. 30. september 2016 (Fortsat)***Balance sheet at 30 September 2016 (Continued)*

	Note	Koncern Group		Moderselskab Parent Company	
		2016 t.kr.	2015 t.kr.	2016 t.kr.	2015 t.kr.
<b>Aktiver</b>					
<i>Assets</i>					
Tilgodehavender fra salg og tjenesteydelser <i>Trade receivables</i>		17.788	17.444	17.276	15.762
Igangværende arbejder for fremmed regning <i>Contract work in progress</i>	8	464	715	464	715
Tilgodehavender hos tilknyttede virksomheder <i>Receivables from subsidiaries</i>		0	0	327	1.020
Andre tilgodehavender <i>Other receivables</i>		1.327	1.569	1.244	1.535
Udskudt skatteaktiv <i>Deferred tax asset</i>		0	157	179	329
Periodeafgrænsningsposter <i>Prepayments</i>		685	656	626	370
<b>Tilgodehavender</b>		<b>20.264</b>	<b>20.541</b>	<b>20.116</b>	<b>19.731</b>
<i>Receivables</i>					
<b>Likvide beholdninger</b> <i>Cash at bank and in hand</i>		<b>7.763</b>	<b>824</b>	<b>4.824</b>	<b>18</b>
<b>Omsætningsaktiver i alt</b> <i>Current assets total</i>		<b>72.859</b>	<b>60.056</b>	<b>69.772</b>	<b>58.440</b>
<b>Aktiver i alt</b> <i>Assets total</i>		<b>111.329</b>	<b>99.956</b>	<b>109.261</b>	<b>99.055</b>

## Balance pr. 30. september 2016

### Balance sheet at 30 September 2016

	Note	Koncern Group		Moderselskab Parent Company	
		2016 t.kr.	2015 t.kr.	2016 t.kr.	2015 t.kr.
<b>Passiver</b>					
<i>Liabilities and equity</i>					
Selskabskapital <i>Share capital</i>		20.100	20.100	20.100	20.100
Overført resultat <i>Retained earnings</i>		19.949	19.332	19.949	19.332
<b>Egenkapital</b>	9	<b>40.049</b>	<b>39.432</b>	<b>40.049</b>	<b>39.432</b>
<i>Equity total</i>					
Hensættelse til udskudt skat <i>Share capital</i>		147	0	0	0
Andre hensættelser <i>Other provisions</i>	10	80	80	80	80
<b>Hensatte forpligtelser i alt</b>		<b>227</b>	<b>80</b>	<b>80</b>	<b>80</b>
<i>Provisions total</i>					
Gæld til realkreditinstitutter <i>Mortgage loans</i>		20.482	21.190	20.482	21.190
Kreditinstitutter <i>credit institutions</i>		5.403	6.155	5.403	6.155
Leasingforpligtelser <i>Lease obligations</i>		718	540	717	540
<b>Langfristede gældsforpligtelser</b>	11	<b>26.603</b>	<b>27.885</b>	<b>26.602</b>	<b>27.885</b>
<i>Long-term debt</i>					

**Balance pr. 30. september 2016 (Fortsat)****Balance sheet at 30 September 2016 (Continued)**

	Note	Koncern Group		Moderselskab Parent Company	
		2016 t.kr.	2015 t.kr.	2016 t.kr.	2015 t.kr.
<b>Passiver</b>					
<i>Liabilities and equity</i>					
Kortfristet del af langfristede gældsforpligtelser	11	2.060	2.082	2.061	2.082
<i>Short-term part of long-term debt</i>					
Kreditinstitutter		11.963	12.044	11.963	12.044
<i>credit institutions</i>					
Modtagne forudbetalinger fra kunder		1.270	97	1.270	97
<i>Prepayments received from customers</i>					
Leverandører af varer og tjenesteydelser		21.982	10.870	20.292	9.272
<i>Trade payables</i>					
Selskabsskat		315	681	319	1.386
<i>Corporation tax</i>					
Anden gæld		6.860	6.785	6.625	6.777
<i>Other payables</i>					
<b>Kortfristede gældsforpligtelser</b>		<b>44.450</b>	<b>32.559</b>	<b>42.530</b>	<b>31.658</b>
<i>Short-term debt</i>					
<b>Gældsforpligtelser i alt</b>		<b>71.053</b>	<b>60.444</b>	<b>69.132</b>	<b>59.543</b>
<i>Debt total</i>					
<b>Passiver i alt</b>		<b>111.329</b>	<b>99.956</b>	<b>109.261</b>	<b>99.055</b>
<i>Liabilities and equity total</i>					
Medarbejderforhold	1				
<i>Staff</i>					
Eventualposter m.v.	12				
<i>Contingent assets, liabilities and other financial obligations</i>					
Pantsætninger og sikkerhedsstillelser	13				
<i>Charges and securities</i>					
Nærtstående parter og ejerforhold	14				
<i>Related parties and ownership</i>					

## Egenkapitaloppgørelse

### Statement of Changes in Equity

#### Koncern Group

	Selskabskapital	Overført resultat	I alt
	<i>Share capital</i>	<i>Retained earnings</i>	<i>Total</i>
Egenkapital 1. oktober 2015	20.100	19.332	39.432
<i>Equity at 1 October 2015</i>			
Valutakursregulering udenlandske enheder	0	(71)	(71)
<i>Exchange adjustment, foreign</i>			
Regulering af sikringsinstrumenter til dagsværdi	0	(569)	(569)
<i>Fair value adjustment of hedging instruments</i>			
Årets resultat	0	1.257	1.257
<i>Net profit/loss for the year</i>			
<b>Egenkapital 30. september 2016</b>	<b>20.100</b>	<b>19.949</b>	<b>40.049</b>

#### Equity at 30 September 2016

#### Moderselskab Parent Company

	Selskabskapital	Overført resultat	I alt
	<i>Share capital</i>	<i>Retained earnings</i>	<i>Total</i>
Egenkapital 1. oktober 2015	20.100	19.332	39.432
<i>Equity at 1 October 2015</i>			
Valutakursregulering	0	(71)	(71)
<i>Exchange adjustments</i>			
Regulering af sikringsinstrumenter til dagsværdi	0	(569)	(569)
<i>Fair value adjustment of hedging instruments</i>			
Årets resultat	0	1.257	1.257
<i>Net profit/loss for the year</i>			
<b>Egenkapital 30. september 2016</b>	<b>20.100</b>	<b>19.949</b>	<b>40.049</b>
<b>Equity at 30 September 2016</b>			

## Pengestrømsopgørelse 1. oktober 2015 - 30. september 2016

### Cash flow statement 1 October 2015 - 30 September 2016

	Note	Koncern	
		Group	
		2015/16	2014/15
		t.kr.	t.kr.
Årets resultat <i>Net profit/loss for the year</i>		1.257	(89)
Reguleringer <i>Adjustments</i>	15	3.123	2.709
Ændring i driftskapital <i>Change in working capital</i>	16	5.977	4.482
<b>Pengestrømme fra drift før finansielle poster</b> <b><i>Cash flows from operating activities before financial income and expenses</i></b>		<b>10.357</b>	<b>7.102</b>
Renteindbetalinger og lignende <i>Financial income</i>		553	42
Renteudbetalinger og lignende <i>Financial expenses</i>		(1.631)	(1.451)
<b>Pengestrømme fra driftsaktivitet</b> <b><i>Cash flows from operating activities</i></b>		<b>9.279</b>	<b>5.693</b>
Køb af materielle anlægsaktiver <i>Purchase of property, plant and equipment</i>		(1.197)	(34.146)
Salg af materielle anlægsaktiver <i>Sale of property, plant and equipment</i>		240	192
Salg af finansielle anlægsaktiver m.v. <i>Sale of fixed asset investments etc</i>		0	721
<b>Pengestrømme fra investeringsaktivitet</b> <b><i>Cash flows from investing activities</i></b>		<b>(957)</b>	<b>(33.233)</b>

## Pengestrømsopgørelse 1. oktober 2015 - 30. september 2016 (Fortsat)

### Cash flow statement 1 October 2015 - 30 September 2016 (Continued)

	<u>Note</u>	<u>2015/16</u> t.kr.	<u>2014/15</u> t.kr.
Tilbagebetaling af gæld til realkreditinstitutter <i>Repayment of mortgage loans</i>		(707)	(968)
Tilbagebetaling af gæld til kreditinstitutter <i>Repayment of loans from credit institutions</i>		(752)	0
Nedbringelse af leasingforpligtelser <i>Reduction of lease obligations</i>		(607)	(26)
Optagelse af gæld til kreditinstitutter <i>Raising of loans from credit institutions</i>		0	23.872
Indgåelse af leasingforpligtelser <i>Lease obligations incurred</i>		764	0
Kontant kapitalforhøjelse <i>Cash capital increase</i>		0	8.500
		<u>(1.302)</u>	<u>31.378</u>
<b>Pengestrømme fra finansieringsaktivitet</b> <i>Cash flows from financing activities</i>			
<b>Ændring i likvider</b>		<b>7.020</b>	<b>3.838</b>
<b>Change in cash and cash equivalents</b>			
Likvide beholdninger <i>Cash at bank and in hand</i>		824	2.175
Kassekredit <i>Overdraft facility</i>		(12.044)	(17.233)
Likvider 1. oktober 2015 <i>Cash and cash equivalents at 1 October 2015</i>		<u>(11.220)</u>	<u>(15.058)</u>
<b>Likvider 30. september 2016</b> <i>Cash and cash equivalents at 30 September 2016</i>		<b><u>(4.200)</u></b>	<b><u>(11.220)</u></b>
Likvider specificeres således: <i>Cash and cash equivalents are specified as follows:</i>			
Likvide beholdninger <i>Cash at bank and in hand</i>		7.763	824
Kassekredit <i>Overdraft facility</i>		(11.963)	(12.044)
<b>Likvider 30. september 2016</b> <i>Cash and cash equivalents at 30 September 2016</i>		<b><u>(4.200)</u></b>	<b><u>(11.220)</u></b>



## Noter til årsrapporten

### Notes to the annual report

	Koncern Group		Moderselskab Parent Company	
	2015/16 t.kr.	2014/15 t.kr.	2015/16 t.kr.	2014/15 t.kr.
<b>1 Medarbejderforhold</b>				
<i>Staff</i>				
Lønninger <i>Wages and Salaries</i>	16.758	18.814	16.362	17.987
Pensioner <i>Pensions</i>	1.550	1.844	1.532	1.808
Andre omkostninger til social sikring <i>Other social security expenses</i>	735	798	630	677
Andre personaleomkostninger <i>Other staff expenses</i>	644	676	643	607
	<b>19.687</b>	<b>22.132</b>	<b>19.167</b>	<b>21.079</b>
Lønninger, pensioner, andre omkostninger til social sikring og andre personaleomkostninger er omkostningsført under følgende poster: <i>Wages and Salaries, pensions, other social security expenses and other staff expenses are recognised in the following items:</i>				
Produktionsomkostninger <i>Cost of sales</i>	8.844	9.490	8.324	8.438
Distributionsomkostninger <i>Distribution expenses</i>	7.459	8.018	7.459	8.017
Administrationsomkostninger <i>Administrative expenses</i>	3.384	4.624	3.384	4.624
	<b>19.687</b>	<b>22.132</b>	<b>19.167</b>	<b>21.079</b>
Gennemsnitligt antal beskæftigede medarbejdere <i>Average number of employees</i>	37	39	36	38

## Noter til årsrapporten

### Notes to the annual report

	<b>Moderselskab</b>	
	<b>Parent Company</b>	
	<b>2015/16</b>	<b>2014/15</b>
	t.kr.	t.kr.
<b>2 Indtægter af kapitalandele i tilknyttede virksomheder</b>		
<i>Share of profits of subsidiaries</i>		
Andel af overskud i dattervirksomheder	799	61
<i>Share of profits of subsidiaries</i>		
Andel af underskud i dattervirksomheder	(453)	(1.299)
<i>Share of losses of subsidiaries</i>		
Afskrivning af goodwill	(867)	(867)
<i>Amortisation of goodwill</i>		
	<b>(521)</b>	<b>(2.105)</b>

	<b>Koncern</b>		<b>Moderselskab</b>	
	<b>Group</b>		<b>Parent Company</b>	
	<b>2015/16</b>	<b>2014/15</b>	<b>2015/16</b>	<b>2014/15</b>
	t.kr.	t.kr.	t.kr.	t.kr.
<b>3 Skat af årets resultat</b>				
<i>Tax on profit/loss for the year</i>				
Årets aktuelle skat	391	(230)	300	168
<i>Current tax for the year</i>				
Årets udskudte skat	152	323	0	323
<i>Deferred tax for the year</i>				
	<b>543</b>	<b>93</b>	<b>300</b>	<b>491</b>

## Noter til årsrapporten

### Notes to the annual report

#### 4 Immaterielle anlægsaktiver

##### Intangible assets

##### Koncern Group

	<b>Goodwill</b>
	<b><i>Goodwill</i></b>
Kostpris 1. oktober 2015	8.673
<i>Cost at 1 October 2015</i>	
Kostpris 30. september 2016	8.673
<i>Cost at 30 September 2016</i>	
Af- og nedskrivninger 1. oktober 2015	4.987
<i>Depreciation losses and impairment at 1 October 2015</i>	
Årets afskrivninger	867
<i>Depreciation for the year</i>	
Af- og nedskrivninger 30. september 2016	5.854
<i>Depreciation losses and impairment at 30 September 2016</i>	
<b>Regnskabsmæssig værdi 30. september 2016</b>	<b>2.819</b>
<b>Carrying amount at 30 September 2016</b>	

## Noter til årsrapporten

### Notes to the annual report

## 5 Materielle anlægsaktiver

### Tangible assets

#### Koncern Group

	Grunde og byg- ninger	Andre anlæg, driftsmateriel og inventar
	<i>Land and buildings</i>	<i>Other fixtures and fittings, tools and equipment</i>
Kostpris 1. oktober 2015	35.304	6.773
<i>Cost at 1 October 2015</i>		
Tilgang i årets løb	0	1.197
<i>Additions for the year</i>		
Afgang i årets løb	0	(1.013)
<i>Additions for the year</i>		
Kostpris 30. september 2016	35.304	6.957
<i>Cost at 30 September 2016</i>		
Af- og nedskrivninger 1. oktober 2015	1.449	4.703
<i>Impairment losses and depreciation at 1 October 2015</i>		
Årets afskrivninger	540	1.084
<i>Depreciation for the year</i>		
Årets af- og nedskrivninger på afhændede aktiver	0	(880)
<i>Impairment and depreciation of sold assets for the year</i>		
Af- og nedskrivninger 30. september 2016	1.989	4.907
<i>Impairment losses and depreciation at 30 September 2016</i>		
<b>Regnskabsmæssig værdi 30. september 2016</b>	<b>33.315</b>	<b>2.050</b>
<i>Carrying amount at 30 September 2016</i>		

## Noter til årsrapporten

### Notes to the annual report

#### 5 Materielle anlægsaktiver (Fortsat)

*Tangible assets (Continued)*

##### Koncern Group

	Grunde og byg- ninger	Andre anlæg, driftsmateriel og inventar
	<i>Land and buildings</i>	<i>Other fixtures and fittings, tools and equipment</i>
Regnskabsmæssig værdi af leasede aktiver	0	826
<i>Value of leased assets</i>		

##### Moderselskab Parent Company

	Grunde og byg- ninger	Andre anlæg, driftsmateriel og inventar
	<i>Land and buildings</i>	<i>Other fixtures and fittings, tools and equipment</i>
Kostpris 1. oktober 2015	35.304	6.660
<i>Cost at 1 October 2015</i>		
Tilgang i årets løb	0	1.192
<i>Additions for the year</i>		
Afgang i årets løb	0	(1.012)
<i>Additions for the year</i>		
Kostpris 30. september 2016	35.304	6.840
<i>Cost at 30 September 2016</i>		

## Noter til årsrapporten

### Notes to the annual report

#### 5 Materielle anlægsaktiver (Fortsat)

*Tangible assets (Continued)*

**Moderselskab**  
**Parent Company**

	Grunde og byg- ninger	Andre anlæg, driftsmateriel og inventar
Af- og nedskrivninger 1. oktober 2015 <i>Impairment losses and depreciation at 1 October 2015</i>	1.449	4.311
Årets afskrivninger <i>Depreciation for the year</i>	540	499
Af- og nedskrivninger 30. september 2016 <i>Impairment losses and depreciation at 30 September 2016</i>	1.989	4.810
<b>Regnskabsmæssig værdi 30. september 2016</b> <b>Carrying amount at 30 September 2016</b>	<b>33.315</b>	<b>2.030</b>
Regnskabsmæssig værdi af leasede aktiver <i>Value of leased assets</i>		826

## Noter til årsrapporten

### Notes to the annual report

	<b>Moderselskab</b>	
	<b>Parent Company</b>	
	<b>2016</b>	<b>2015</b>
	t.kr.	t.kr.
<b>6 Kapitalandele i tilknyttede virksomheder</b>		
<i>Investments in subsidiaries</i>		
Kostpris 1. oktober 2015	8.859	8.859
<i>Cost at 1 October 2015</i>		
Kostpris 30. september 2016	8.859	8.859
<i>Cost at 30 September 2016</i>		
Værdireguleringer 1. oktober 2015	(4.426)	(2.404)
<i>Revaluations at 1 October 2015</i>		
Valutakursregulering	(71)	83
<i>Exchange adjustment</i>		
Årets resultat	346	(1.238)
<i>Net profit/loss for the year</i>		
Afskrivning på goodwill	(867)	(867)
<i>Amortisation of goodwill</i>		
Kapitalandele med negativ indre værdi nedskrevet over tilgodehavender	17	0
<i>Equity investments with negative net asset value amortised over receivables</i>		
Værdireguleringer 30. september 2016	(5.001)	(4.426)
<i>Revaluations at 30 September 2016</i>		
<b>Regnskabsmæssig værdi 30. september 2016</b>	<b>3.858</b>	<b>4.433</b>
<b>Carrying amount at 30 September 2016</b>		
Resterende positivt forskelsbeløb, der indgår i ovenstående regnskabsmæssige værdi, udgør 30. september 2016	2.819	3.686
<i>Remaining positive difference included in the above carrying amount at 30 September 2016</i>		

## Noter til årsrapporten

### *Notes to the annual report*

#### 6 Kapitalandele i tilknyttede virksomheder (Fortsat)

*Investments in subsidiaries (Continued)*

##### **Moderselskab**

##### ***Parent Company***

Kapitalandele i tilknyttede virksomheder specificerer sig således:

*Investments in subsidiaries are specified as follows:*

<b>Navn</b> <i>Name</i>	<b>Hjemsted</b> <i>Place of registered office</i>	<b>Selskabskapi tal</b> <i>Share capital</i>	<b>Stemme- og ejerandel</b> <i>Votes and ownership</i>
LM Corn A/S	Hedensted <i>Denmark</i>	500	100 %
Dan-Corn GmbH	Tyskland <i>Germany</i>	186	100 %
Sukup Europe Limited	England <i>England</i>	0	100 %



## Noter til årsrapporten

### Notes to the annual report

#### 7 Finansielle anlægsaktiver

##### Fixed asset investments

##### Koncern Group

##### Andre tilgode- havender Other receiv- ables

Kostpris 1. oktober 2015

Cost at 1 October 2015

286

Kostpris 30. september 2016

Cost at 30 September 2016

286

Regnskabsmæssig værdi 30. september 2016

Carrying amount at 30 September 2016

286

##### Koncern Group

##### Moderselskab Parent Company

2016

2015

2016

2015

t.kr.

t.kr.

t.kr.

t.kr.

#### 8 Igangværende arbejder for fremmed regning

##### Contract work in progress

Salgsværdi af periodens produktion

464

715

464

715

Selling price of production for the period

464

715

464

715

## Noter til årsrapporten

### Notes to the annual report

## 9 Egenkapital

### Equity

Selskabskapitalen har udviklet sig således:

*The share capital has developed as follows:*

	2015/16	2014/15	2013/14	2012/13	2011/12
	t.kr.	t.kr.	t.kr.	t.kr.	t.kr.
Selskabskapital 1. oktober 2015	20.100	20.000	20.000	20.000	20.000
<i>Share capital at 1 October 2015</i>					
Tilgang i året	0	100	0	0	0
<i>Additions for the year</i>					
<b>Selskabskapital 30. september 2016</b>	<b>20.100</b>	<b>20.100</b>	<b>20.000</b>	<b>20.000</b>	<b>20.000</b>
<i>Share capital 30. september 2016</i>					

## 10 Andre hensættelser

### Other provisions

	Koncern <i>Group</i>		Moderselskab <i>Parent Company</i>	
	2016	2015	2016	2015
	t.kr.	t.kr.	t.kr.	t.kr.
Saldo primo 1. oktober 2015	80	1.040	80	732
<i>Balance at beginning of year at 1 October 2015</i>				
Regulering af hensættelse	0	(960)	0	(652)
<i>Exchange adjustment</i>				
<b>Saldo ultimo 30. september 2016</b>	<b>80</b>	<b>80</b>	<b>80</b>	<b>80</b>
<i>Balance at 30 September 2016</i>				

## Noter til årsrapporten

### Notes to the annual report

#### 11 Langfristede gældsforpligtelser

##### Long term debt

Koncern Group	Gæld	Gæld	Afdrag næste år Payment within 1 year	Restgæld efter 5 år Debt after 5 years
	1. oktober 2015 Debt at 1 October 2015	30. september 2016 Debt at 30 September 2016		
Gæld til realkreditinstitutter <i>Mortgage loans</i>	22.031	21.324	842	12.985
Kreditinstitutter <i>Other credit institutions</i>	6.901	6.147	744	2.424
Leasingforpligtelser <i>Lease obligations</i>	1.035	1.192	475	0
	<b>29.967</b>	<b>28.663</b>	<b>2.061</b>	<b>15.409</b>

## Noter til årsrapporten

### *Notes to the annual report*

## 12 Eventualposter m.v.

### *Contingent assets, liabilities and other financial obligations*

#### **Eventualforpligtelser**

##### *Contingent liabilities*

Selskabet har indgået aftale om adgang til konsignationslager. Ifølge konsignationsaftalen er Sukup Europe A/S forpligtet til at købe det resterende konsignationslager. Forpligtelsen udgør 12.784 t.kr. pr. 30. september 2016.

*The Company has signed an agreement regarding access to the consignment stock. According to this agreement, Sukup Europe A/S is committed to buy the remaining consignment stock. This obligation is valued at DKK 12,784 thousand as of 30 September 2016.*

For årene 2016-2020 er der indgået operationelle leasingaftaler vedrørende siloer og mobiltørreanlæg. De samlede leasingforpligtelser udgør 4.876 t.kr. pr. 30 september 2016. De årlige leasingydelse over de næste 12 måneder andrager 1.965 t.kr.

*For 2016-2020, operating leases regarding silos and transportable driers have been agreed upon. The total lease commitments amount to DKK 4,876 thousand as of 30 September 2016. The annual lease payments amount to DKK 1,965 thousand for the next 12 months.*

#### **Kautions- og garantiforpligtelser**

##### *Guarantees*

Modervirksomheden indgår i sambeskatning med de danske tilknyttede virksomheder. Selskaberne hæfter ubegrænset og solidarisk for selskabsskatter samt kildeskatter på udbytte inden for sambeskatningskredsen.

*The Parent Company is jointly taxed with the Danish subsidiaries. The Companies are individually, jointly and severally liable for Danish corporation tax as well as withholding tax on dividend within the joint taxation entity.*

## Noter til årsrapporten

### *Notes to the annual report*

### 13 Pantsætninger og sikkerhedsstillelser

#### *Charges and securities*

Til sikkerhed for gæld til realkreditinstitutter, t.kr. 21.324, er der givet pant i grunde og bygninger, hvis regnskabsmæssige værdi pr. 30/9 2016 udgør t.kr. 33.315.

*Land and buildings at a carrying amount of DKK 33,315 thousand at 30/9 2016 have been put up as security for payables to credit institutions, DKK 21,324 thousand.*

Selskabet har udstedt ejerpantebreve for i alt t.kr. 3.000 i ovenstående grunde og bygninger som er deponeret til bankgæld.

*The company has issued mortgages registered to the owners totalling DKK 3,000 thousand on the above land and buildings, which have been provided as security for bank debts.*

Til sikkerhed for mellemværender med kreditinstitutter er der etableret et virksomhedspant på t.kr. 35.000. Herudover er selskabets beholdning af aktier i tilknyttet selskab pantsat som sikkerhed for mellemværende med kreditinstitut.

*As security for mortgage debt, the Company has provided company charges of DKK 35,000 thousand. Furthermore, the company charges have been secured upon assets in subsidiary.*

### 14 Nærtstående parter og ejerforhold

#### *Related parties and ownership*

#### **Transaktioner**

##### *Transactions*

Leje af lagerfaciliteter af Hans H. K. Hansen og Klejsgaard A/S er sket på markedsvilkår.

*Rental agreement regarding office and warehouse facilities of Hans H.K. Hansen and Klejsgaard A/S has been entered on an arm's length basis.*

Salg af varer til tilknyttede virksomheder er sket på markedsvilkår.

*The sales of goods to subsidiaries has been effected on an arm's length basis.*

Herudover har der ikke i årets løb bortset fra koncerninterne transaktioner og normalt ledelsesvederlag været gennemført transaktioner med bestyrelse, direktion, ledende medarbejdere, væsentlige aktionærer, tilknyttede virksomheder eller andre nærtstående parter.

*Other than that, except for intra-group transactions and ordinary Management's remuneration, no transactions were carried out in the year with the Board of Directors, the Executive Board, executive officers, significant shareholders, group entities or other related parties.*

## Noter til årsrapporten

### *Notes to the annual report*

#### **14 Nærtstående parter og ejerforhold (Fortsat)**

*Related parties and ownership (continued)*

##### **Ejerforhold**

*Ownership*

Følgende kapitalejere er noteret i selskabets ejerbog som ejende minimum 5% af stemmerne eller minimum 5% af selskabskapitalen:

*According to the Company's register of shareholders, the following shareholders hold a minimum of 5% of the voting rights or a minimum of 5% of the share capital:*

Sukup Manufacturing Co.  
1555 255th St.  
PO Box 677  
Sheffield  
Iowa USA 50475-0677

Klejsgaard A/S  
Klejsgaardvej 26, Klejs  
7130 Juelsminde

## Noter til årsrapporten

### Notes to the annual report

	Koncern	
	Group	
	2015/16	2014/15
	t.kr.	t.kr.
<b>15 Pengestrømsopgørelse - reguleringer</b>		
<i>Cash flow statement - adjustments</i>		
Finansielle indtægter	(553)	(42)
<i>Financial income</i>		
Finansielle omkostninger	1.631	1.451
<i>Financial costs</i>		
Af- og nedskrivninger inklusive tab og gevinst ved salg	1.503	1.057
<i>Depreciation, amortisation and impairment losses, including losses and gains on sales</i>		
Skat af årets resultat	542	93
<i>Tax on profit/loss for the year</i>		
Andre reguleringer	0	150
<i>Other adjustments</i>		
	<b>3.123</b>	<b>2.709</b>
<b>16 Pengestrømsopgørelse - ændring i driftskapital</b>		
<i>Cash flow statement - change in working capital</i>		
Ændring i varebeholdninger	(6.141)	5.345
<i>Change in inventories</i>		
Ændring i tilgodehavender	120	(1.879)
<i>Change in receivables</i>		
Ændring i leverandører mv.	11.998	1.016
<i>Change in trade payables, etc.</i>		
	<b>5.977</b>	<b>4.482</b>