

ÅRSRAPPORT

1. JANUAR - 31. DECEMBER 2018

LIFE CARE HOLDING APS

RYTTERSKOLEVEJ 7

3230 GRÆSTED

CVR-NR. 21 16 17 80

Godkendt på selskabets
ordinære generalforsamling,
den 14 / 3 2019

Teddy Bønchel Iversen

INDHOLDSFORTEGNELSE

	Side
Ledelsesberetning mv.	
Selskabsoplysninger	1
Koncernoversigt	2
Ledelsesberetning	3
Påtegninger	
Ledelsespåtegning	4
Den uafhængige revisors revisionspåtegning	5-7
Årsregnskab	
Anvendt regnskabspraksis	8-13
Resultatopgørelse 1. januar - 31. december 2018	14
Balance pr. 31. december 2018	15-16
Egenkapitalopgørelse pr. 31. december 2018	17
Noter	18-21

Selskab

Life Care Holding ApS
Rytterskolevej 7
3230 Græsted

CVR-nummer 21 16 17 80

Hjemsted: Gribskov

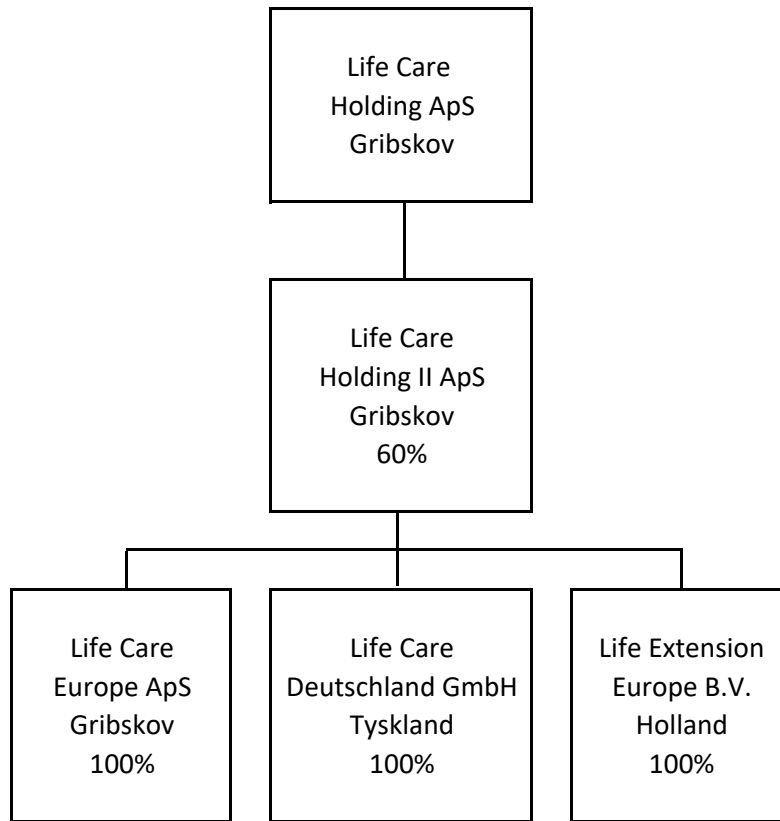
Direktion

Teddy Bønchel Iversen

Revision

inforevision
statsautoriseret revisionsaktieselskab
Buddingevej 312
2860 Søborg
CVR-nr. 19263096

Sten Pedersen, statsautoriseret revisor



Væsentligste aktiviteter

Life Care Holding ApS' hovedaktivitet har i lighed med tidligere år været at drive virksomhed med besiddelse af anparter/aktier og i forbindelse hermed stående virksomhed.

Udviklingen i selskabets aktiviteter og økonomiske forhold

Resultatet af selskabets aktiviteter udviste i regnskabsåret en tilfredsstillende indtjening i selskabets tilknyttede virksomhed. Årets resultat har således indfriet de forventninger, der var stillet til året.

Den forventede udvikling

Der forventes en positiv udvikling i den tilknyttede virksomhed i næste regnskabsår.

Direktionen har dags dato behandlet og godkendt årsrapporten for 1. januar -31. december 2018 for Life Care Holding ApS.

Årsrapporten aflægges i overensstemmelse med årsregnskabsloven.

Det er min opfattelse, at årsregnskabet giver et retvisende billede af selskabets aktiver, passiver og finansielle stilling pr. 31. december 2018 samt af resultatet af selskabets aktiviteter for regnskabsåret 1. januar - 31. december 2018.

Ledelsesberetningen indeholder efter min opfattelse en retvisende redegørelse for de forhold, beretningen omhandler.

Årsrapporten indstilles til generalforsamlingens godkendelse.

Græsted, den 14. marts 2019

I direktionen

Teddy Bønchel Iversen
Direktør

Til kapitalejerne i Life Care Holding ApS

Konklusion

Vi har revideret årsregnskabet for Life Care Holding ApS for regnskabsåret 1. januar - 31. december 2018, der omfatter anvendt regnskabspraksis, resultatopgørelse, balance, egenkapitalopgørelse og noter. Årsregnskabet udarbejdes efter årsregnskabsloven.

Det er vores opfattelse, at årsregnskabet giver et retvisende billede af selskabets aktiver, passiver og finansielle stilling pr. 31. december 2018 samt af resultatet af selskabets aktiviteter for regnskabsåret 1. januar - 31. december 2018 i overensstemmelse med årsregnskabsloven.

Grundlag for konklusion

Vi har udført vores revision i overensstemmelse med internationale standarder om revision og de yderligere krav, der er gældende i Danmark. Vores ansvar ifølge disse standarder og krav er nærmere beskrevet i revisionspåtegningens afsnit "Revisors ansvar for revisionen af årsregnskabet". Vi er uafhængige af virksomheden i overensstemmelse med internationale etiske regler for revisorer (IESBA's Etiske regler) og de yderligere krav, der er gældende i Danmark, ligesom vi har opfyldt vores øvrige etiske forpligtelser i henhold til disse regler og krav. Det er vores opfattelse, at det opnåede revisionsbevis er tilstrækkeligt og egnet som grundlag for vores konklusion.

Ledelsens ansvar for årsregnskabet

Ledelsen har ansvaret for udarbejdelsen af et årsregnskab, der giver et retvisende billede i overensstemmelse med årsregnskabsloven. Ledelsen har endvidere ansvaret for den interne kontrol, som ledelsen anser for nødvendig for at udarbejde et årsregnskab uden væsentlig fejlinformation, uanset om denne skyldes besvigelser eller fejl.

Ved udarbejdelsen af årsregnskabet er ledelsen ansvarlig for at vurdere selskabets evne til at fortsætte driften; at oplyse om forhold vedrørende fortsat drift, hvor dette er relevant; samt at udarbejde årsregnskabet på grundlag af regnskabsprincippet om fortsat drift, medmindre ledelsen enten har til hensigt at likvidere selskabet, indstille driften eller ikke har andet realistisk alternativ end at gøre dette.

Revisors ansvar for revisionen af årsregnskabet

Vores mål er at opnå høj grad af sikkerhed for, om årsregnskabet som helhed er uden væsentlig fejlinformation, uanset om denne skyldes besvigelser eller fejl, og at afgive en revisionspåtegning med en konklusion. Høj grad af sikkerhed er et højt niveau af sikkerhed, men ikke en garanti for, at en revision, der udføres i overensstemmelse med internationale standarder om revision og de yderligere krav, der er gældende i Danmark, altid vil afdække væsentlig fejlinformation, når sådan findes. Fejlinformationer kan opstå som følge af besvigelser eller fejl og kan betragtes som væsentlige, hvis det med rimelighed kan forventes, at de enkeltvis eller samlet har indflydelse på de økonomiske beslutninger, som regnskabsbrugerne træffer på grundlag af årsregnskabet.

Som led i en revision, der udføres i overensstemmelse med internationale standarder om revision og de yderligere krav, der er gældende i Danmark, foretager vi faglige vurderinger og opretholder professionel skepsis under revisionen. Herudover:

- * Identificerer og vurderer vi risikoen for væsentlig fejlinformation i årsregnskabet, uanset om denne skyldes besvigelser eller fejl, udformer og udfører revisionshandlinger som reaktion på disse risici samt opnår revisionsbevis, der er tilstrækkeligt og egnet til at danne grundlag for vores konklusion. Risikoen for ikke at opdage væsentlig fejlinformation forårsaget af besvigelser er højere end ved væsentlig fejlinformation forårsaget af fejl, idet besvigelser kan omfatte sammensværgelser, dokumentfalsk, bevidste udeladelser, vildledning eller tilsidesættelse af intern kontrol.
- * Opnår vi forståelse af den interne kontrol med relevans for revisionen for at kunne udforme revisionshandlinger, der er passende efter omstændigheder, men ikke for at kunne udtrykke en konklusion om effektiviteten af selskabets interne kontrol.
- * Tager vi stilling til, om den regnskabspraksis, som er anvendt af ledelsen, er passende, samt om de regnskabsmæssige skøn og tilknyttede oplysninger, som ledelsen har udarbejdet, er rimelige.
- * Konkluderer vi, om ledelsens udarbejdelse af årsregnskabet på grundlag af regnskabsprincippet om fortsat drift er passende, samt om der på grundlag af det opnåede revisionsbevis er væsentlig usikkerhed forbundet med begivenheder eller forhold, der kan skabe betydelig tvivl om selskabets evne til at fortsætte driften. Hvis vi konkluderer, at der er en væsentlig usikkerhed, skal vi i vores revisionspåtegning gøre opmærksom på oplysninger herom i årsregnskabet eller, hvis sådanne oplysninger ikke er tilstrækkelige, modificere vores konklusion. Vores konklusioner er baseret på det revisionsbevis, der er opnået frem til datoen for vores revisionspåtegning. Fremtidige begivenheder eller forhold kan dog medføre, at selskabet ikke længere kan fortsætte driften.
- * Tager vi stilling til den samlede præsentation, struktur og indhold af årsregnskabet, herunder noteoplysningerne, samt om årsregnskabet afspejler de underliggende transaktioner og begivenheder på en sådan måde, at der gives et retvisende billede heraf.

Vi kommunikerer med den øverste ledelse om blandt andet det planlagte omfang og den tidsmæssige placering af revisionen samt betydelige revisionsmæssige observationer, herunder eventuelle betydelige mangler i intern kontrol, som vi identificerer under revisionen.

Udtalelse om ledelsesberetningen

Ledelsen er ansvarlig for ledelsesberetningen.

Vores konklusion om årsregnskabet omfatter ikke ledelsesberetningen, og vi udtrykker ingen form for konklusion med sikkerhed om ledelsesberetningen.

I tilknytning til vores revision af årsregnskabet er det vores ansvar at læse ledelsesberetningen og i den forbindelse overveje, om ledelsesberetningen er væsentlig inkonsistent med årsregnskabet eller vores viden opnået ved revisionen eller på anden måde synes at indeholde væsentlig fejlinformation.

Vores ansvar er derudover at overveje, om ledelsesberetningen indeholder krævede oplysninger i henhold til årsregnskabsloven.

Baseret på det udførte arbejde er det vores opfattelse, at ledelsesberetningen er i overensstemmelse med årsregnskabet og er udarbejdet i overensstemmelse med årsregnskabslovens krav. Vi har ikke fundet væsentlig fejlinformation i ledelsesberetningen.

Søborg, den 14. marts 2019

inforevision

statsautoriseret revisionsaktieselskab

(CVR-nr. 19263096)

Sten Pedersen

statsautoriseret revisor

mne23408

Årsrapporten er udarbejdet i overensstemmelse med dansk regnskabslovgivning samt almindeligt anerkendt regnskabspraksis.

Årsrapporten aflægges efter årsregnskabslovens regnskabsklasse B med tilvalg af enkelte bestemmelser fra regnskabsklasse C.

Anvendt regnskabspraksis er uændret i forhold til sidste år.

GENERELT OM INDREGNING OG MÅLING

Regnskabet er udarbejdet med udgangspunkt i det historiske kostprisprincip.

Indtægterne indregnes i resultatopgørelsen i takt med, at de indtjenes. Herudover indregnes værdireguleringer af finansielle aktiver og forpligtelser, der måles til dagsværdi eller amortiseret kostpris. Endvidere indregnes i resultatopgørelsen alle omkostninger, der er afholdt for at opnå årets indtjening, herunder afskrivninger, nedskrivninger og hensatte forpligtelser samt tilbageførsler som følge af ændrede regnskabsmæssige skøn af beløb, der tidligere har været indregnet i resultatopgørelsen.

Aktiver indregnes i balancen, når det er sandsynligt, at fremtidige økonomiske fordele vil tilflyde selskabet, og aktivets værdi kan måles pålideligt.

Forpligtelser indregnes i balancen, når det er sandsynligt, at fremtidige økonomiske fordele vil fragå selskabet, og forpligtelsens værdi kan måles pålideligt.

Ved første indregning måles aktiver og forpligtelser til kostpris. Efterfølgende måles aktiver og forpligtelser som beskrevet for hver enkelt regnskabspost nedenfor.

Visse finansielle aktiver og forpligtelser måles til amortiseret kostpris, hvorved der indregnes en konstant effektiv rente over løbetiden. Amortiseret kostpris opgøres som oprindelig kostpris med fradrag af afdrag og tillæg/fradrag af den akkumulerede afskrivning af forskellen mellem kostprisen og det nominelle beløb. Herved fordeles kurstab og -gevinst over løbetiden.

Ved indregning og måling tages hensyn til forudsigelige tab og risici, der fremkommer, inden årsrapporten aflægges, og som be- eller afkræfter forhold, der eksisterer på balancedagen.

Som målevaluta benyttes danske kroner. Alle andre valutaer anses som fremmed valuta.

VALUTAOMREGNING

Transaktioner i fremmed valuta er i årets løb omregnet til transaktionsdagens kurs. Hvis valuta-positioner anses for sikring af fremtidige pengestrømme, indregnes værdireguleringerne direkte på egenkapitalen.

Tilgodehavender og gæld i fremmed valuta er indregnet til balancedagens kurs.

Realiserede og urealiserede valutakursfortjenester og -tab er indregnet i resultatopgørelsen under finansielle indtægter og omkostninger.

RESULTATOPGØRELSEN

Resultatopgørelsen er artsopdelt.

Indtægter af kapitalandele i tilknyttede virksomheder

Indtægter af kapitalandele i tilknyttede virksomheder omfatter den forholdsmæssige andel af de tilknyttede virksomheders driftsresultat reguleret for interne avancer og tab.

Lejeindtægter og ejendomsomkostninger

Lejeindtægter omfatter opkrævet husleje vedrørende regnskabsåret.

Ejendomsomkostninger omfatter de til ejendommen direkte henførbare driftsomkostninger.

Andre eksterne omkostninger

Andre eksterne omkostninger omfatter administrationsomkostninger.

Værdiregulering af investeringsejendomme

Værdiregulering af investeringsejendomme omfatter dagsværdireguleringer af investeringsaktiver. Alene væsentlige ændringer i den skønnede dagsværdi føres i resultatopgørelsen.

Andre finansielle indtægter og øvrige finansielle omkostninger

Finansielle indtægter og omkostninger indregnes i resultatopgørelsen med de beløb, der vedrører regnskabsåret. Finansielle poster omfatter renter, realiserede og urealiserede valutakursfortjenester og -tab, realiserede og urealiserede fortjenester og -tab ved salg af andre værdipapirer og kapitalandele samt rentetillæg og rentegodtgørelse under acontoskatteordningen.

Skat af årets resultat og selskabsskat

Skat af årets resultat udgør 22% af det regnskabsmæssige resultat korrigeret for ikke indkomstskattepligtige og ikke fradragsberettigede poster.

Skat af årets resultat er sammensat af den forventede skat af årets skattepligtige indkomst reguleret for årets forskydning i udskudt skat. Ændring i udskudt skat som følge af ændring i skattesatser indregnes i resultatopgørelsen.

Selskabet er sambeskattet med øvrige danske koncernselskaber med selskabet som administrations-selskab. Skatteeffekten af sambeskatningen fordeles mellem koncernselskaberne i forhold til deres skattepligtige indkomster efter selskabsskatteovens regler om fuld fordeling med refusion vedrørende skattemæssige underskud.

Selskabsskat, vedrørende regnskabsåret, som ikke er afregnet på balancedagen, klassificeres som selskabsskat under enten tilgodehavender eller gældsforpligtelser.

Sambeskatningsbidrag mellem de sambeskattede selskaber, som ikke er afregnet på balancedagen, klassificeres som sambeskatningsbidrag under enten tilgodehavender eller gældsforpligtelser.

Selskabet er omfattet af acontoskatteordningen. Rentegodtgørelse og rentetillæg er indregnet under finansielle indtægter og omkostninger.

BALANCEN

Balancen er opstillet i kontoform.

AKTIVER**Investeringsjendomme**

Investeringsjendomme omfatter jendomme, som besiddes med henblik på at opnå afkast af den investerede kapital samt en eventuel kapitalgevinst ved videresalg.

Investeringsjendomme værdiansættes til skønnet dagsværdi opgjort med udgangspunkt i ejendommens nettoafkast og et afkastkrav baseret på en individuel vurdering af den enkelte type ejendom.

Alene væsentlige ændringer i den skønnede dagsværdi føres i resultatopgørelsen. Via resultatdisponeringen overføres nettoopskrivninger efter skat i posten "overført resultat" under egenkapitalen.

Afholdte omkostninger, der tilfører en investeringsejendom nye eller forbedrede egenskaber i forhold til anskaffelsestidspunktet og som derved forbedrer ejendommens fremtidige afkast, herunder ombygninger, tillægges kostprisen som en forbedring.

Som følge af at ejendommene er vurderet til skøn af dagsværdien foretages der ikke afskrivninger på disse.

Fortjeneste/tab ved salg af investeringsejendomme indregnes som andre driftsindtægter.

Kapitalandele i tilknyttede virksomheder

Kapitalandele i tilknyttede virksomheder er indregnet efter den indre værdis metode, således at kapitalandelen måles til den forholdsmæssige andel af de tilknyttede virksomheders regnskabsmæssige indre værdi reguleret for interne udbytter og avancer.

Udenlandske tilknyttede virksomheders resultat og egenkapital er omregnet til danske kroner. Valutakursreguleringer, der opstår ved omregning af de udenlandske tilknyttede virksomheders egenkapital ved regnskabsårets begyndelse og omregning af årets resultat fra gennemsnitskurs til balancedagens kurs, føres direkte over egenkapitalen.

Disponible reserver i de tilknyttede virksomheder, som på balancetidspunktet disponeres som udbytte til moderselskabet, indgår i værdien af kapitalandele.

Tilknyttede virksomheder med negativ regnskabsmæssig indre værdi måles til nul, og et eventuelt tilgodehavende hos disse virksomheder nedskrives med moderselskabets andel af den negative indre værdi i det omfang, det vurderes uerholdeligt. Såfremt den regnskabsmæssige negative indre værdi overstiger tilgodehavendet, indregnes det resterende beløb under hensatte forpligtelser i det omfang, modervirksomheden har en retlig eller faktisk forpligtelse til at dække den pågældende virksomheds forpligtelser.

Køb af tilknyttede virksomheder indregnes til kostpris. Forskellen mellem kostprisen og den regnskabsmæssige indre værdi i den købte virksomhed, som fremkommer på det tidspunkt, hvor koncernforholdet bliver etableret, er så vidt muligt fordelt på de aktiver og passiver, hvis værdi er højere eller lavere end det bogførte beløb. Et resterende positivt forskelsbeløb behandles som koncern-goodwill og indgår i værdien af kapitalandele, der afskrives lineært i resultatopgørelsen over 5 år. Et negativt forskelsbeløb, der modsvarer en forventet omkostning eller en ugunstig udvikling, indregnes under hensatte forpligtelser. Beløbet indtægtsføres i resultatopgørelsen i det omfang, den forventede omkostning eller ugunstige udvikling er realiseret.

Den samlede nettoopskrivning af kapitalandele i tilknyttede virksomheder henlægges via overskuds-disponeringen til "reserve for nettoopskrivning efter den indre værdis metode" under egenkapitalen. Reserven reduceres med udbytteudlodninger til moderselskabet, og reguleres med egenkapitalbevægelser i de tilknyttede virksomheder.

Andre værdipapirer og kapitalandele, der er anlægsaktiver

Andre værdipapirer og kapitalandele indregnet under anlægsaktiver omfatter børsnoterede aktier.

Børsnoterede aktier, som selskabet har til hensigt at beholde over en længere årrække, er målt til dagsværdi, hvilket for børsnoterede aktier svarer til balancedagens kursværdi. Realiserede og urealiserede kursavancer og -tab indregnes i resultatopgørelsen under henholdvis andre finaselle indtægter og øvrige finansielle omkostninger.

Andre tilgodehavender, der er anlægsaktiver

Andre tilgodehavender indregnet under anlægsaktiver omfatter udlån, som er målt til amortiseret kostpris, hvilket sædvanligvis svarer til nominel værdi. I tilfælde hvor den regnskabsmæssige værdi overstiger genindvindingsværdien, nedskrives til denne lavere værdi. Årets nedskrivning indregnes i resultatopgørelsen under nedskrivning af finansielle aktiver.

Tilgodehavender

Tilgodehavender måles til amortiseret kostpris, der sædvanligvis svarer til nominel værdi. Værdien reduceres med nedskrivning til imødegåelse af forventede tab efter en individuel vurdering.

PASSIVER**Egenkapital**

Ledelsens forslag til udbytte for regnskabsåret vises som en særskilt post under egenkapitalen.

Hensættelser til udskudt skat

Udskudt skat måles efter den balanceorienterede gælds metode. Der er hensat til udskudt skat med 22% af alle midlertidige forskelle mellem regnskabsmæssig og skattemæssig værdi af aktiver og forpligtelser og under hensyntagen til henholdsvis den planlagte anvendelse af aktivet og afvikling af forpligtelsen. Skatteværdien af fremførselsberettigede skattemæssige underskud indgår i opgørelsen af den udskudte skat, såfremt det er sandsynligt, at underskuddene kan udnyttes.

Udskudte skatteaktiver måles til nettorealisationsværdi, hvorved de indregnes med den værdi, som de forventes at blive udnyttet med i en overskuelig fremtid, enten ved udligning i skat af fremtidig indtjening eller ved modregning i udskudte skatteforpligtelser.

Gældsforpligtelser

Gældsforpligtelser i øvrigt er målt til amortiseret kostpris svarende til nominel værdi.

KONCERNREGSKAB

I henhold til Årsregnskabslovens § 110 er der ikke udarbejdet koncernregnskab.

<u>Note</u>	<u>2018</u>	<u>2017</u>
Lejeindtægter	138.000	138.000
Ejendomsomkostninger	-42.480	-41.484
Værdiregulering af investeringsejendomme	-20.000	59.607
BRUTTOFORTJENESTE	75.520	156.123
1 Indtægter af kapitalandele i tilknyttede virksomheder	4.465.082	3.928.887
Andre eksterne omkostninger	-22.425	-33.165
RESULTAT AF PRIMÆR DRIFT	4.518.177	4.051.845
2 Andre finansielle indtægter	528.620	138.831
3 Øvrige finansielle omkostninger	-101.287	-2.164.554
RESULTAT FØR SKAT	4.945.510	2.026.122
4 Skat af årets resultat	-8.609	412.471
ÅRETS RESULTAT	4.936.901	2.438.593

RESULTATDISPONERING

Årets resultat foreslås disponeret således:

Reserve for nettoopskrivning efter den indre værdis metode	2.590.082	28.887
Ekstraordinært udbytte udloddet i regnskabsåret	0	1.000.000
Forslag til udbytte for regnskabsåret	6.000.000	3.800.000
Overført resultat	-3.653.181	-2.390.294
ÅRETS RESULTAT	4.936.901	2.438.593

<u>Note</u>	<u>31/12 2018</u>	<u>31/12 2017</u>
5,8 Investeringsejendomme	<u>3.064.267</u>	<u>3.084.267</u>
MATERIELLE ANLÆGSAKTIVER	<u>3.064.267</u>	<u>3.084.267</u>
1 Kapitalandele i tilknyttede virksomheder	4.562.713	4.000.640
8 Andre værdipapirer og kapitalandele	14.755.258	14.315.416
Andre tilgodehavender	<u>6.036.751</u>	<u>3.377.890</u>
FINANSIELLE ANLÆGSAKTIVER	<u>25.354.722</u>	<u>21.693.946</u>
ANLÆGSAKTIVER	<u>28.418.989</u>	<u>24.778.213</u>
Tilgodehavender hos tilknyttede virksomheder	2.150.889	2.705.033
4 Tilgodehavende selskabsskat	0	126.393
4 Tilgodehavende sambeskatningsbidrag	700.561	552.853
Periodeafgrænsningsposter	<u>5.618</u>	<u>5.437</u>
TILGODEHAVENDER	<u>2.857.068</u>	<u>3.389.716</u>
LIKVIDE BEHOLDNINGER	<u>158.978</u>	<u>215.101</u>
OMSÆTNINGSAKTIVER	<u>3.016.046</u>	<u>3.604.817</u>
AKTIVER I ALT	<u><u>31.435.035</u></u>	<u><u>28.383.030</u></u>

<u>Note</u>	<u>31/12 2018</u>	<u>31/12 2017</u>
Virksomhedskapital	125.000	125.000
Reserve for nettoopskrivning efter den indre værdis metode	2.639.713	52.640
Overført resultat	18.800.566	22.453.747
Forslag til udbytte for regnskabsåret	<u>6.000.000</u>	<u>3.800.000</u>
EGENKAPITAL	<u>27.565.279</u>	<u>26.431.387</u>
Kreditinstitutter i øvrigt	3.275.340	1.846.963
Leverandører af varer og tjenesteydelser	23.155	20.000
4 Selskabsskat	307.170	0
Anden gæld	<u>264.091</u>	<u>84.680</u>
KORTFRISTEDE GÆLDSFORPLIGTELSE	<u>3.869.756</u>	<u>1.951.643</u>
GÆLDSFORPLIGTELSE	<u>3.869.756</u>	<u>1.951.643</u>
PASSIVER I ALT	<u><u>31.435.035</u></u>	<u><u>28.383.030</u></u>
6 Eventualaktiver		
7 Eventualforpligtelser		
8 Pantsætninger og sikkerhedsstillelser		

	Virksom- hedskapital	Nettoopskr. efter den indre værdis metode	Overført resultat	Foreslået udbytte	I alt
Egenkapital pr. 1/1 2017	125.000	25.941	24.844.041	1.300.000	26.294.982
Egenkapitalreguleringer	0	-2.188	0	0	-2.188
Ekstraordinært udbytte	0	0	1.000.000	0	1.000.000
Udloddet udbytte	0	0	-1.000.000	-1.300.000	-2.300.000
Overført via resultatdisponeringen	0	28.887	-2.390.294	3.800.000	1.438.593
Egenkapital pr. 1/1 2018	125.000	52.640	22.453.747	3.800.000	26.431.387
Egenkapitalreguleringer	0	-3.009	0	0	-3.009
Udloddet udbytte	0	0	0	-3.800.000	-3.800.000
Overført via resultatdisponeringen	0	2.590.082	-3.653.181	6.000.000	4.936.901
Egenkapital pr. 31/12 2018	<u>125.000</u>	<u>2.639.713</u>	<u>18.800.566</u>	<u>6.000.000</u>	<u>27.565.279</u>

1 Kapitalandele i tilknyttede virksomheder

	<u>Tilknyttede virksomheder</u>
Kostpris pr. 1/1 2018	<u>48.000</u>
KOSTPRIS PR. 31/12 2018	<u>48.000</u>
Opskrivninger pr. 1/1 2018	3.952.640
Årets resultatandel	4.465.082
Årets andel af egenkapitalreguleringer	-3.009
Modtaget udbytte i året	<u>-3.900.000</u>
OPSKRIVNINGER PR. 31/12 2018	<u>4.514.713</u>
REGNSKABSMÆSSIG VÆRDI PR. 31/12 2018	<u><u>4.562.713</u></u>

Selskabets tilknyttede virksomheder omfatter Life Care Holding II ApS (60%).

	<u>Ejerandel</u>	<u>Årets resultat</u>	<u>Egenkapital</u>
<u>Tilknyttede virksomheder:</u>			
Life Care Holding II ApS, Gribskov	60%	<u>7.441.804</u>	<u>7.604.521</u>
		<u><u>7.441.804</u></u>	<u><u>7.604.521</u></u>

<u>2</u>	<u>Andre finansielle indtægter</u>	<u>2018</u>	<u>2017</u>
	Finansielle indtægter i øvrigt	<u>528.620</u>	<u>138.831</u>
	I ALT	<u>528.620</u>	<u>138.831</u>

<u>3</u>	<u>Øvrige finansielle omkostninger</u>	<u>2018</u>	<u>2017</u>
	Finansielle omkostninger i øvrigt	<u>101.287</u>	<u>2.164.554</u>
	I ALT	<u>101.287</u>	<u>2.164.554</u>

<u>4</u>	<u>Selskabsskat og udskudt skat</u>				
		<u>Selskabsskat</u>	<u>Udskudt skat</u>	<u>Ifølge resultatopgørelsen</u>	<u>2017</u>
	Skyldig pr. 1/1 2018	-126.393	0		
	Modtaget i året	126.393			
	Betalt aconto	-402.000			
	Betalt udbytteskat	0			
	Sambeskatningsbidrag	700.561			
	Skat af årets resultat	<u>8.609</u>	<u>0</u>	<u>8.609</u>	<u>-412.471</u>
	SKYLDIG PR. 31/12 2018	<u>307.170</u>	<u>0</u>		
	SKAT AF ÅRETS RESULTAT			<u>8.609</u>	<u>-412.471</u>

5 Anlægs- og afskrivningsoversigt,
materielle anlægsaktiver

	Investerings- ejendomme	I ALT	31/12 2017
Kostpris pr. 1/1 2018	3.024.660	3.024.660	3.024.660
Tilgang i året	<u>0</u>	<u>0</u>	<u>0</u>
KOSTPRIS PR. 31/12 2018	<u>3.024.660</u>	<u>3.024.660</u>	<u>3.024.660</u>
Op- og nedskrivninger pr. 1/1 2018	59.607	59.607	59.607
Årets opskrivninger	<u>-20.000</u>	<u>-20.000</u>	<u>0</u>
OP- OG NEDSKRIVNINGER PR. 31/12 2018	<u>39.607</u>	<u>39.607</u>	<u>59.607</u>
REGNSKABSMÆSSIG VÆRDI PR. 31/12 2018	<u><u>3.064.267</u></u>	<u><u>3.064.267</u></u>	<u><u>3.084.267</u></u>

Boligejendommene værdiansættes enten til valuarvurdering eller til skønnet dagsværdi ud fra en afkastbaseret metode. Ved anvendelsen af en afkastbaseret metode knytter der sig en række usikkerheder, både hvad angår elementerne i det fremtidige cashflow samt det valgte afkastkrav. Ejendommen har følgende oplysninger:

Ejendomstype	Beliggenhed	Areal	Afkastkrav	Ejendom- mens værdi 31/12 2018	Ejendom- mens værdi 31/12 2017
Beboelsesejendom	Rødovre	120 m ²	5%	3.064.267	3.084.267

6 Eventualaktiver

Selskabet har fremførselsberettigede tab på aktier ejet under 3 år med en samlet skatteværdi på kr. 821.078 samt nettotabskonto ved overgang til lagerbeskatning med en samlet skatteværdi på kr. 318.178.

7 Eventualforpligtelser

Selskabet indgår i sambeskatningen med øvrige koncernselskaber og hæfter subsidiært og pro rata med de øvrige koncernselskaber for forfaldne og ikke afregnede selskabsskatter samt kildeskat af renter, royalties og udbytte. Eventuelle senere korrektioner til selskabsskatter og kildeskatter kan medføre at selskabets hæftelse udgør et større beløb.

8 Pantsætninger og sikkerhedsstillelser

Værdipapirer med en balanceværdi på kr. 14.755.258 er deponeret som sikkerhed for engagement med kreditinstitut.

PENNEO

Underskrifterne i dette dokument er juridisk bindende. Dokumentet er underskrevet via Penneo™ sikker digital underskrift. Underskrivernes identiteter er blevet registeret, og informationerne er listet herunder.

“Med min underskrift bekræfter jeg indholdet og alle datoer i dette dokument.”

Teddy Iversen

Direktør

Serienummer: CVR:21161780-RID:72213506

IP: 2.109.xxx.xxx

2019-03-18 09:50:40Z

NEM ID 

Sten Pedersen

Statsautoriseret revisor

Serienummer: PID:9208-2002-2-798031640997

IP: 85.235.xxx.xxx

2019-03-19 06:57:51Z

NEM ID 

Teddy Bønchel Iversen

Dirigent

Serienummer: PID:9208-2002-2-386387359690

IP: 2.109.xxx.xxx

2019-03-24 09:02:51Z

NEM ID 

Penneo dokumentnøgle: 3Z2JC-BJY38-XEOIT-PT8UT-TK7FA-YDIDK

Dette dokument er underskrevet digitalt via **Penneo.com**. Signeringsbeviserne i dokumentet er sikret og valideret ved anvendelse af den matematiske hashværdi af det originale dokument. Dokumentet er låst for ændringer og tidsstemplet med et certifikat fra en betroet tredjepart. Alle kryptografiske signeringsbeviser er indlejret i denne PDF, i tilfælde af de skal anvendes til validering i fremtiden.

Sådan kan du sikre, at dokumentet er originalt

Dette dokument er beskyttet med et Adobe CDS certifikat. Når du åbner dokumentet

i Adobe Reader, kan du se, at dokumentet er certificeret af **Penneo e-signature service** <penneo@penneo.com>. Dette er din garanti for, at indholdet af dokumentet er uændret.

Du har mulighed for at efterprøve de kryptografiske signeringsbeviser indlejret i dokumentet ved at anvende Penneos validator på følgende websted: <https://penneo.com/validate>