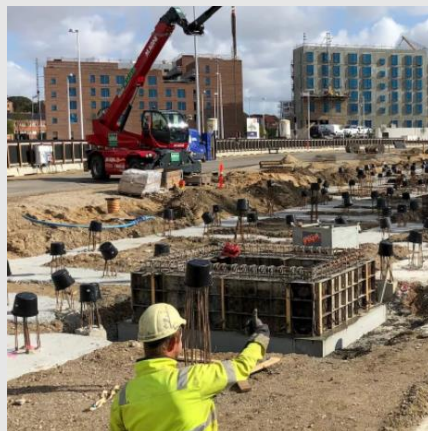


Årsrapport 2020/21



Michael Mortensen ApS
Orionvej 10
8700 Horsens
CVR-nr. 21 08 38 01

Årsrapporten er fremlagt og godkendt på
selskabets ordinære generalforsamling
den 12. november 2021
Dirigent: Michael Mortensen

Indhold

1

Ledelsesberetning

- 4 Om Michael Mortensen ApS
- 5 Status på året der er gået
- 6 Hoved- og nøgletal
- 7 Forretningsmodel
- 8 Uddrag af virksomheder
 - Alpha Beton A/S
 - Vexti ApS
 - HM Entreprenør A/S
 - Exit 57
 - LL Ejendom
- 14 Glimt fra året

2

Koncerninformation

- 16 CO₂-plan
- 17 Samfundsansvar
- 18 Øvrige oplysninger

3

Årsregnskab

- 21 Resultatopgørelse
- 22 Balance
- 26 Egenkapitalopgørelse
- 27 Pengestrømsopgørelse
- 29 Koncernoversigt
- 30 Noter til koncernregnskabet
- 42 Anvendt regnskabspraksis

4

Påtegninger

- 48 Selskabsoplysninger og Ledespåtegning
- 49 Den uafhængige revisors påtegning

HM Entreprenør specialiserer sig
inden for jord, kloak, beton,
belægning, grusgrave og genbrug.



Ledelsesberetning

Vi ser muligheder frem for begrænsninger

Stort drive for iværksætteri og projektudvikling

Vi ønsker at skabe, sætte i gang og udvikle. Vi ønsker ikke kun at drifte vores virksomheder, de skal udvikles! Iværksætteri og projektudvikling er derfor en stor del af vores arbejde. Vores drive for iværksætteri og projektudvikling er vokset over de senere år, og vi har brugt meget tid og energi på meget andet end entreprenørforretningen.

Vi investerer i virksomheder inden for bygge- og anlægsbranchen og infrastruktur, som er med til at forme fremtidens Danmark.

Vores virksomheder skaber synergier

Michael Mortensen ApS er etableret af Michael Mortensen og har siden 1998 investeret og opbygget en række beslægtede selskaber inden for primært entreprenørskab, beton og ejendomsudvikling. Vi ser muligheder frem for begrænsninger, og dette ses bl.a. ved opkøb af virksomheder, vi kan se udviklingspotentiale i.

Vores virksomheder opererer som selvstændige enheder og brands med hver deres ledende position i deres respektive delmarkeder og nicheområder. Der er et stærkt samarbejde imellem vores virksomheder med deling af viden og kompetencer. Det er derfor muligt for os at opnå synergieffekter og realisere en bedre drift og vækstpotentiale.

Vi ønsker at skabe, sætte i gang og udvikle

I denne proces er medarbejderne en vigtig ressource, og det er derfor vigtigt at motivere dem via involvering til konstant faglig og personlig udvikling. Det kræver en hel masse af os som kollegaer – både sidste mand ude i marken og dem i toppen. Vi lægger os simpelthen i selen og overholder deadlines og sikrer, at kvaliteten er i orden. Vi har nemlig en holdning om, at vi ikke

skal lave noget, som vi ikke har lyst til at lave hjemme ved os selv.

Vores virksomheder investerer i medarbejderne og giver muligheder for dem, som brænder for deres fag

Vi investerer ikke kun i virksomheder men også i vores medarbejdere. Det er vigtigt, at vores medarbejdere føler, at de udvikler sig både fagligt og personligt og er med til at gøre en forskel. I virksomheden HM Entreprenør er mange af medarbejderne startet i en anden stilling, end den de sidder i i dag. Dels er det pga., at medarbejderne udviser stærke kompetencer og søger nye udfordringer internt i virksomheden. Det er altid muligt for medarbejderne, hvis de selv har motivationen. Og dét at man kan prøve sig selv af på flere områder gør, at vi kan beholde mange dygtige medarbejdere, som ellers ville søge nye udfordringer andre steder. Derudover bliver vores engagerede medarbejdere løbende uddannet, så de har både erfaringen og ekspertisen til at løse opgaven, uanset hvilke udfordringer de måtte støde på undervejs.

Vi søger løbende praktikanter og lærlinge. I HM Entreprenør har vi bl.a. en række dygtige lærlinge, som vi og Learnmark Tech er i gang med at give en grundig uddannelse til struktør. Vi synes, at virksomheder skal tage ansvar for uddannelsen på deres fagområder – og vi sikrer os en dygtig og stabil arbejdsstyrke til fremtidens opgaver.

Koncernens og selskabets væsentligste aktiviteter

Koncernen driver entreprenørvirksomhed, handel, rådgivning, udlejning af fast ejendom samt almindelig formuepleje.



”
Vi ønsker at skabe, sætte i gang og udvikle, hvilket kan ses gennem vores store drive for iværksætteri og projektudvikling.

Et år med spændende projekter

Året har budt på mange spændende projekter, som på trods af COVID-19 pandemiens indtog har skabt nye muligheder. Vi har skullet vænne os til en anden hverdag og måtte herudover tænke på nye måder at være sociale sammen med vores kollegaer.

Udviklingen i aktiviteter og økonomiske forhold

Koncernens resultatopgørelse for 2020/21 udviser et overskud på t.kr. 88.169, og koncernens balance pr. 30. september 2021 udviser en egenkapital på t.kr. 250.370.

Resultatet er i overensstemmelse med forventningerne til året.

Finansiering

Det er ledelsens opfattelse, at der er tilstrækkelig likviditet til rådighed for koncernens og selskabets planlagte aktiviteter.

Et tilbageblik på året

I løbet af 2020/21 har vi udført et utal af spændende projekter for forskellige kunder og samarbejdspartnere. Vi har bl.a. påbegyndt et spændende projekt *Exit 57*, som omfatter et sikkert lastbilkøring og hvileanlæg, som er det første af sin slags i Danmark. Vi præsenterer nogle af projekterne senere i denne præsentation og fortæller løbende om vores spændende projekter på virksomhedernes hjemmesider og sociale medier.

Tak til vores medarbejdere, samarbejdspartnere og kunder

Vi ønsker at takke alle vores medarbejdere, samarbejdspartnere og kunder, som til trods for udfordringer har bidraget til spændende projekter og gode resultater i årets løb. Derudover ønsker vi at takke for det gode samarbejde samt for den indsats, som alle vores medarbejdere har ydet. Det er bl.a. med til, at vi kan realisere de ønsker og behov, som vores kunder har.

Vi ser frem til 2022 med stor optimisme, og vi glæder os til de nye spændende projekter, som venter os i det nye år.

Michael Mortensen

Direktør

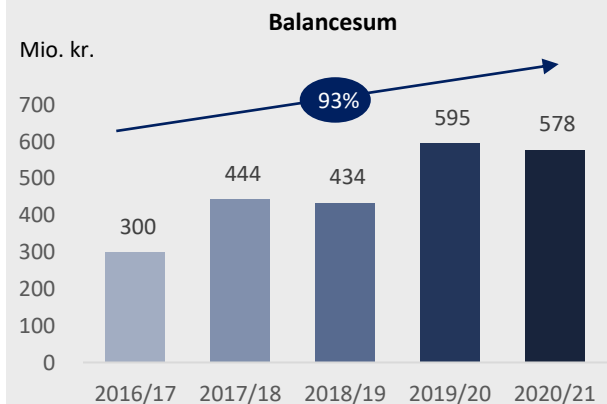
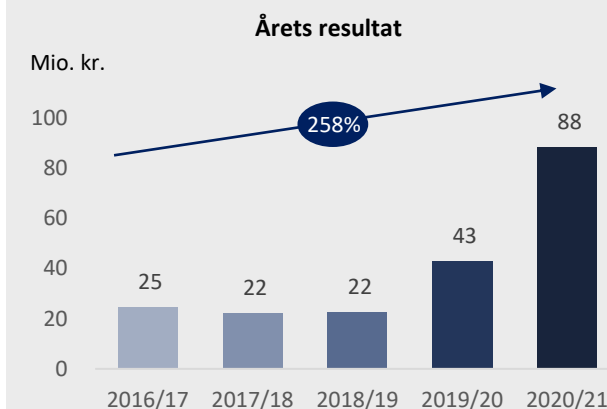
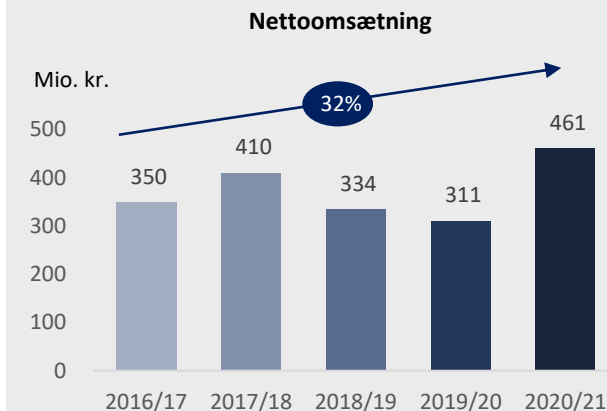


5-års udvikling hos Michael Mortensen ApS

Set over en 5-årig periode kan koncernens udvikling beskrives ved følgende hoved- og nøgletal:

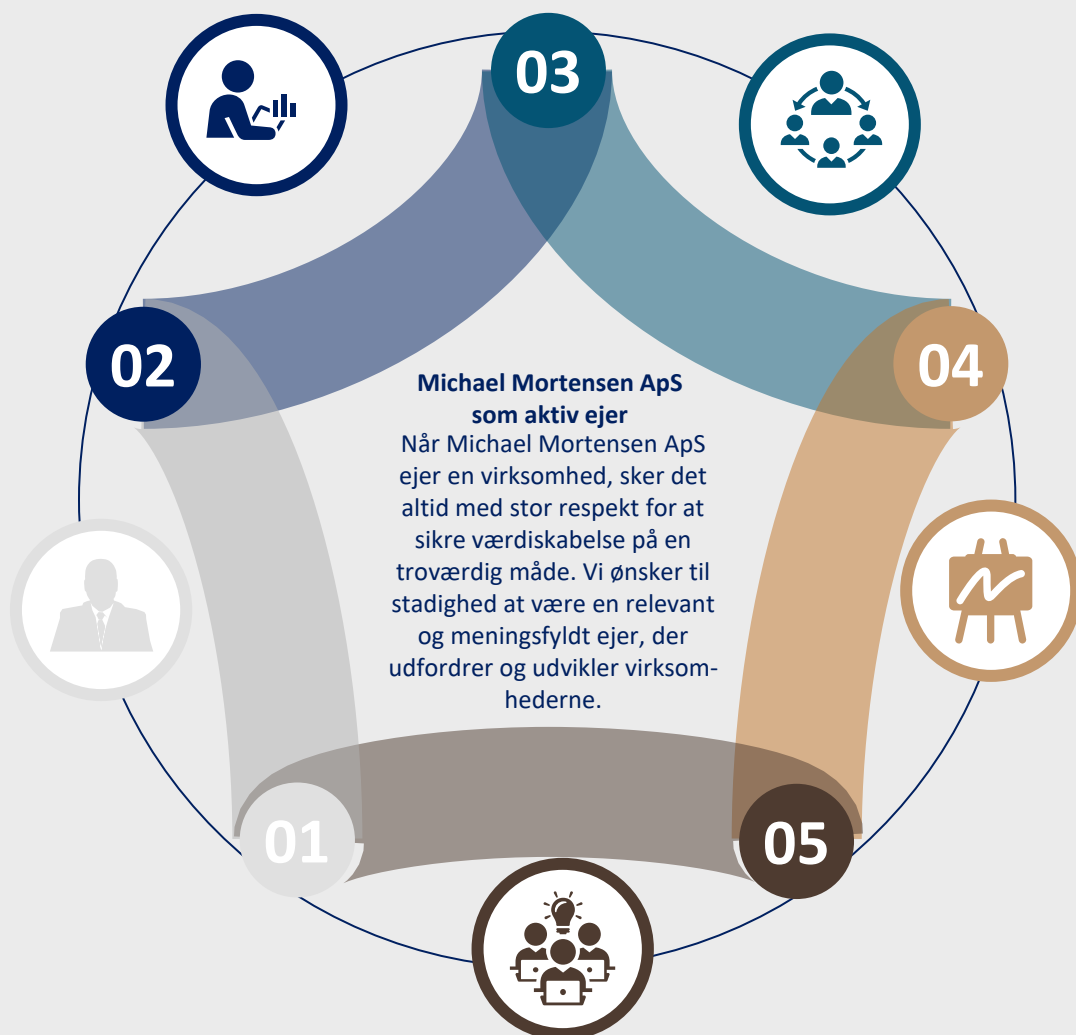
	Koncern				
	2016/17	2017/18	2018/19	2019/20	2020/21
	t.kr.	t.kr.	t.kr.	t.kr.	t.kr.
Hovedtal					
Nettoomsætning	349.512	410.101	333.953	310.790	460.991
Bruttofortjeneste	133.387	144.342	127.971	132.534	211.385
Resultat før finansielle poster	24.553	35.096	32.101	58.378	115.146
Resultat af finansielle poster	5.363	(4.615)	(3.194)	(4.429)	(2.583)
Årets resultat	24.643	22.153	22.451	43.033	88.169
Balancesum	300.144	444.343	434.295	595.342	578.484
Investering i materielle anlægsaktiver	(145.161)	(254.757)	(95.976)	(124.806)	(103.796)
Egenkapital	98.921	121.022	143.420	174.453	250.370
Nøgletal					
Overskudsgrad	7,0%	8,6%	9,6%	18,8%	25,0%
Afkastningsgrad	9,3%	9,4%	7,3%	11,3%	19,6%
Soliditetsgrad	33,0%	27,2%	33,0%	29,3%	43,3%

Nøgletallene er udarbejdet i overensstemmelse med Finansforeningens anbefalinger og vejledning. Der henvises til definitioner i afsnittet for anvendt regnskabspraksis.



Vi investerer i langsigtet vækst og udvikling

Vi investerer i – og ejer og driver – danske virksomheder, der har potentiale til vækst og udvikling, gennem aktivt ejerskab. Vi investerer i virksomheder, som arbejder med langsigtet værdiskabelse og udvikling, både hvad angår kunderelationer, medarbejdere og ydelser.



01 **En relevant ejer**
Som ejer ved vi, at forandringer er nødvendige. Vi tilpasser os løbende men værner om den enkelte virksomheds værdier og navn.

02 **Resultater skabes gennem mennesker**
Vi skaber indtjening og afkast på niveau med de bedste men altid på en troværdig og ordentlig måde med vores medarbejdere i centrum. Vi er klar over, at vores medarbejdere har en stor del i virksomhedens flotte resultater.

03 **Kunderelationer**
Det er vigtigt, at vi skaber gode langsigtede relationer til vores kunder, da vi ønsker at skabe en god relation til videre samarbejde. Vores nye kunderelationer indgås altid med henblik på langsigtet samarbejde.

04 **Langsigtet strategi**
Som ejer tager vi gerne risici og investerer i fremtidssikring og udvikling, når det langsigtede potentiale står mål med afkastet. Vores krav hertil er bl.a. konsistens, realisme, konkurrenceevne og dynamik.

05 **Udvikling og købmandskab**
Det er vigtigt, at medarbejdere under Michael Mortensen ApS' virksomheder udvikler sig fagligt og personligt. Udviklingen er også et generelt grundelement for den måde Michael Mortensen ApS arbejder og tænker på.

Ser vi muligheden i et projekt, som kan udvikles eller udnyttes anderledes, er vi ikke bange for at købe eller sælge og derved danne ramme om noget nyt. Dette gør vi bl.a. gennem køb og salg af grunde og materiel.

Vi investerer i virksomheder, der udvikler Danmark

Michael Mortensen ApS ejer direkte og indirekte aktier i 25 selskaber og har 17 selskaber, hvori vi ejer 100 %. Der er udvalgt nogle af de projekter og virksomheder, der ejes af Michael Mortensen ApS.

VIRKSOMHEDER

ALPHA BETON A/S



ALPHA Beton er sat i verden for at støbe stærke fundamenter til store byggerier. I tæt samarbejde med totalentreprenører i hele Danmark bygger vi stærke fundamenter for erhvervsbyggerier. ALPHA Beton har 31 medarbejdere ansat.

VEXTI APS



Vexti producerer vækstmedier til sund beplantning og tilbyder specialfremstillede vækstmedier, rodvenlige bærelag og jordblandinger, så kunderne kan få præcis den jordblanding, som er optimal for deres projekt. BG Byggros forestår salget af vækstmedierne, hvor HM Entreprenør håndterer produktionen.

HM ENTREPRENØR A/S



Entreprenørfirma med speciale inden for jord, kloak, beton, belægning, grusgrave og genbrug. HM Entreprenør har 82 medarbejdere ansat.

PROJEKTER

EXIT 57



Michael Mortensen ApS vil bygge et stort og sikkert lastbilverkørs- og hvileanlæg med tilhørende vedvarende energiforsyning. Denne vil være den første af sin slags i Danmark og dermed tilbyde firstmoverfordele

COASTER



Coasteren Fluvius Teign er købt i 2021. Coasteren er købt til fragt af materialer, hvis leveringstiden bliver for lang. Dermed bliver planlagte projekter ikke forsinkede pga. lang leveringstid. Herunder findes også LL Rederi og LL Shipping.

UDLEJNING

LL Ejendom



LL Ejendom er et ejendomsselskab, der investerer i fast ejendom, administration og udlejning af fast ejendom. Virksomheden har en bred portefølje med salg og udlejning af grunde og lokaler til private og erhverv.

Fundamentstøbning i stor skala

ALPHA Beton er sat i verden for at støbe stærke fundamenter til store byggerier. I tæt samarbejde med totalentreprenører i hele Danmark bygger vi stærke fundamenter for erhvervsbyggerier. Vi er din stærke leverandør og samarbejdspartner, der altid leverer i højeste kvalitet. Gode og stærke relationer er et kerneområde for os.

Udvalgte referencer:



Rantzausbakke – Horsens – Nyt boligområde

For Birch Ejendomme og i samarbejde med Thomas Nørsgaard ApS udfører vi en institution til i alt 126 lejligheder, fordelt på otte blokke. Thomas Nørsgaard ApS står for jord og kloak.



Ørestad City II - Nest 45

Nest 45 er et nyt multifunktionshus bestående af kontor og hotel placeret centralt i Ørestaden. Projektet skal DGNB guld-certificeres med KPC som totalentreprenør.



Casa byggefelt D – Tilst

På den gamle Gasa-grund i Tilst er vi i samarbejde med Thomas Nørsgaard ApS kommet med på udførelsen af byggefelt D, der omhandler 166 stk. ungdomsboliger fordelt på 7434 m². Byggefeltet er en del af et større område med mange forskellige boliger.



Resultat før skat

3.068
t.kr.

Balancesum

16.930
t.kr.

Egenkapital

3.994
mio. kr.

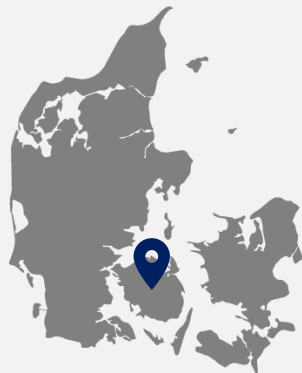
Vækstmedier til sund beplantning

Vexti blev etableret i 2017 og tilbyder specialfremstillede vækstmedier, rodvenlige bærelag og jordblandinger, så kunderne kan få præcis den jordblanding, de har brug for. Det kan f.eks. være til etableringen af regnbede, grønne anlæg, grønne tage og vejbede m.m. i urbane miljøer.

Virksomheden er et joint venture-selskab mellem BG Byggros A/S og HM Entreprenør A/S. Med dette partnerskab skaber vi det rette fundament for ensartede, testede og dokumenterede vækstmedier og en sikker håndtering af logistikken. BG Byggros forestår salget af vækstmedierne, hvor HM Entreprenør håndterer produktionen.

Vexti består af:

- LetVext-vækstmedier med stabil struktur
- CityVext-vækstmedier med pimpsten
- RodVext, et rodvenligt bærelag af naturmaterialer
- FilterVext, et pimpstensbaseret vækstmedie der renser og forsinker regnvand
- Letfyldt, et pimpstensbaseret fyldmateriale



Resultat før skat

1.809
t.kr.

Balancesum

5.845
t.kr.

Egenkapital

2.174
t.kr.

Vi flytter Himmelbjerget, mens du sover

Entreprenørfirma med speciale inden for jord, kloak, beton, belægning, grusgrave og genbrug.

Vi omgås natur og miljø nænsomt

Vi vil gerne vokse, men vækst er ikke et mål i sig selv for HM Entreprenør A/S. Først og fremmest vil vi levere arbejde i bedste kvalitet og til tiden, holde vores ord og gøre en forskel for vore kunder.

HM Entreprenør A/S lever af at forandre, nyetablere og bygge op i en verden, vi kun har til låns. Vi har for længst erkendt, at fortsat vækst kræver, at vi omgås natur og miljø nænsomt og lader være med at bryde ned. Ved at anvende de nyeste maskiner og den mest moderne teknologi inden for vores fag, og med grundige, logistiske overvejelser, begrænser vi brugen af brændstof og dermed CO₂-udslippet til det mindst mulige. Dagligt vedligehold og tjek af maskinparken betyder, at vi ikke alene sparer tid og penge på reparationer men også mindsker risikoen for unødigt brug af reservedele, brændstof eller anden energi.

Vi ved, at de naturskabte ressourcer ikke er udtømmelige

Ude på vore arbejdspladser sørger ansvarsbevidste formænd og medarbejdere for, at orden og ryddelighed er en selvfølgelighed. Derved sparer vi ikke alene tid og penge, vi letter også vores daglige arbejdsgang, og frem for alt skåner vi miljøet. Vi sorterer vores affald i containere og sørger for, at mest muligt kan genanvendes. Vi sikrer, at alt problemaffald ender i deponi, hvor det hører hjemme. Vi ved, at de naturskabte ressourcer ikke er udtømmelige, så vi passer på dem, hvor vi kan.



Resultat før skat

60.860
t.kr.

Balancesum

186.063
t.kr.

Egenkapital

71.977
mio. kr.

Sikrede forhold for chauffører og vognmænd

Michael Mortensen ApS vil bygge et stort og sikkert lastbilkarings- og hvileanlæg med tilhørende vedvarende energiforsyning. Projektet er placeret ud for *Exit 57* på E45 mellem Horsens og Hedensted. Denne vil være det første af sin slags i Danmark og dermed tilbyde firstmover-fordele. Tilladelsen er godkendt af Indenrigs- og Boligministeriet og afventer nu den lokale planlægningstilladelse.

Ordrede faciliteter skal stå til rådighed

Ønsket om en sikker lastbilkaringsplads kommer efter egne oplevelser som vognmand, hvor disse faciliteter manglede. Exit 57 kommer til at kunne tilbyde tankanlæg, værksteds-, vaske- og plejeområder for både tung og normal personvognstrafik samt 24 timers overvågning af parkeringsarealerne med fast vagtpersonale på anlægget. Ligeledes vil der forefindes indkøbsmuligheder, cafe-/bespisningsarealer, toilet-, bade- og overnatningsfaciliteter iht. reglen om 45 timers hvil.



At bygge den første, største og sikreste parkeringsplads i Europa for lastbilchauffører.



Udvikle jord på 730.000 m² til industrielle virksomheder, logistikvirksomheder og engrosvirksomheder samt til liberale erhverv.



Forbedre infrastrukturen til og fra E45.



Opnå EU-standarden "Safe and Secure Truck Parking Area (SSTPA)" på service- og sikkerhedsniveau PLATINUM, som er det højeste niveau.



Tiltrække både nationale og internationale virksomheder inden for transport-, logistik- og fremstillingsindustrien.

Vi bygger og udlejer til både private og erhverv

LL Ejendom er et ejendomsselskab, der investerer i fast ejendom, administration og udlejning af fast ejendom. Virksomheden har en bred portefølje med salg og udlejning af grunde og lokaler til private og erhverv.

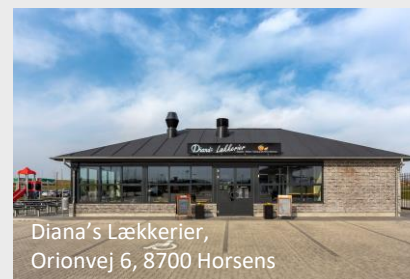


Vi har udviklet 400.000 m² på Orionvej i Horsens

Vi har sørget for nyt liv i et gammelt industriområde, og i dag huser området en række visionære virksomheder med stærkt fællesskab. Området huser bl.a. HM Entreprenørs domicil, Super Dæk Service, tankanlæg og restaurant.



HM Entreprenør A/S,
Orionvej 10, 8700 Horsens



Diana's Lækkerier,
Orionvej 6, 8700 Horsens



Stark, Gesagervej 93,
8722 Hedensted



Jydsk Kran og Specialtransport,
Tofteskovvej 1, 7130 Juelsminde

HM Entreprenør står for byggemodningen af en fremtidig idrætshal



BYGGEMODNINGEN AF EN FREMTIDIG IDRÆTSHAL

- For Horsens Kommune skal HM Entreprenør på Godsbanegade stå for byggemodningen af en fremtidig idrætshal.
- Her skal HM Entreprenør stå for udførelse af jord- og kloakarbejde, etablering af sandpude samt op-sætning af belægning og kantsten.

OM PROJEKTET

- Kunde: Horsens Kommune
- Projekttype: Byggemodning
- Adresse: Godsbanegade 16, 8700 Horsens
- Påbegyndt: 15-04-2021

HM
ENTREPRENØR A/S



NOVA 3

- I samarbejde med Dansk Hal skal HM Entreprenør etablere et nyt logistikcenter for DKI i Horsens.
- Her skal HM Entreprenør stå for udførelse af jord- og kloakarbejde, etablering af sandpude samt belægning og kantsten

OM PROJEKTET

- Kunde: Dansk Hal
- Projekttype: Industrihaller
- Adresse: Egeskovvej 16, 8700 Horsens
- Påbegyndt: 15-03-2021

HM
ENTREPRENØR A/S

Vexti skaber frodigt underlag for letbaneskinnerne, og ALPHA Beton leverer stærke fundamenter til 166 ungdomsboliger i Tilst



LETBANEN I ODENSE

- Letbanen er anlagt af Odense Kommune og består af 14 km letbanestrækning igennem byen, hvor sporlementerne integreres i bybilledet/naturområderne. Til projektet har de anvendt CityVext. Projektet havde fokus på at skabe et frodigt underlag for letbaneskinnerne, og der er CityVext det ultimative vækstmedie.
- Vækstmediet er baseret på pimpsten og organisk materiale, som indeholder plantetilgængeligt vand og luft, som er essentielt for beplantningens rodslag.

Vexti

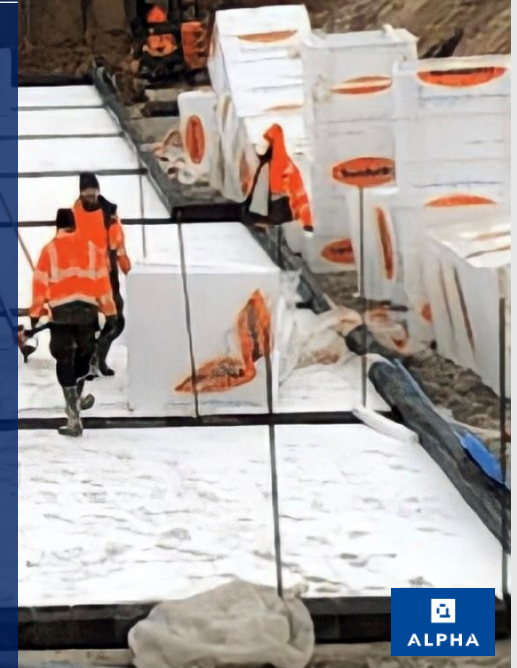


GASA BYGGEFELT D – TILST

- På den gamle Gasa-grund i Tilst er vi i samarbejde med Thomas Nørgaard ApS kommet med på udførelsen af byggefelt D, der omhandler 166 stk. ungdomsboliger fordelt på 7.434 m². Projektet bliver med både 1- og 2-værelses lejligheder. Byggefeltet er en del af et større område med mange forskellige boliger.

OM PROJEKTET

- Bygherre: Birch Ejendomme
- Kunde: Thomas Nørgaard
- Entrepriseform: In Situ Beton
- Omfang: 7.434 m²



ALPHA

Vi vil være CO₂-neutrale for HM Entreprenør allerede i 2023

Vi ved, at vi har naturen til låns, og derfor ønsker vi at gøre, hvad vi kan for at forbedre vores CO₂-aftryk. Ved at anvende de nyeste maskiner og den mest moderne teknologi inden for vores fag, og med grundige, logistiske overvejelser, begrænser vi brugen af brændstof og dermed CO₂-udslippet. Daglig vedligeholdelse og tjek af maskinparken betyder, at vi ikke alene sparer tid og penge på reparationer men også mindsker risikoen for unødigt brug af reservedele, brændstof eller anden energi.

Vi har et mål om at være CO₂-neutrale og har derfor udset nye initiativer og investeringer i anerkendte klimaprojekter således, at vi kan kompensere for den CO₂-udledning, som vi ikke kan undgå i vores dagligt drift. HM Entreprenør vil være CO₂-neutral i 2023.



Vi ønsker at bidrage til en ansvarlig og bæredygtig udvikling

Bæredygtighed er langt fra et nyt begreb. Med vedtagelsen af FN's 17 Verdensmål er der skabt et globalt sprog og en ambition for bæredygtig udvikling. I samspil med vores leverandører og samarbejdspartnere ønsker vi at være kendt og anerkendt for bæredygtige løsninger i samfundets livscyklus fra materialevalg til genanvendelse og drift.

Vi støtter FN's Verdensmål



Kvalitetsuddannelse

Vi ønsker at understøtte, at unge får en erhvervsuddannelse gennem etablering af lærepladser og videreuddannelse samt kompetenceudvikling af medarbejdere. Vi investerer ikke kun i virksomheder, men også i vores medarbejdere. Koncernen har flere unge medarbejdere, som er ansat i praktikforløb med henblik på efterfølgende ansættelse som lærlinge, således at antallet af faglærte medarbejdere øges.



Anstændige jobs og økonomisk vækst

Vi ønsker at sikre et godt arbejdsmiljø og håndtere sygefravær med henblik på at forebygge nedslidning. Vi investerer ikke kun i virksomheder men også i vores medarbejdere. Det er vigtigt, at vores medarbejdere føler, at de udvikler sig både fagligt og personligt og er med til at gøre en forskel.



Ansvarligt forbrug og produktion

Vi arbejder målrettet på at reducere vores miljøpåvirkning og beskytte naturen og biodiversiteten. Dette gør vi bl.a. ved at optimere vores maskiner, så vi har nogle af de nyeste maskiner, som forurener mindre. Derudover sorterer vi vores affald i containere og sørger for, at mest muligt kan genanvendes. Vi sikrer, at alt problemaffald ender i deponi, hvor det hører hjemme.



Klimaindsats

Vi ønsker at være aktive i den globale klimaindsats. Bl.a. bidrager Vexti til DGNB-systemet, som evaluerer et byggeri eller byområde ud fra seks hovedområder: Miljømæssig kvalitet, økonomisk kvalitet, social kvalitet, teknisk kvalitet, proceskvalitet og områdekvalitet. Kriterierne opdateres løbende, i takt med at branchen får ny viden og praksis. HM Entreprenør ønsker at være CO₂-neutrale i 2023 og har derfor igangsat nye initiativer.



Partnerskaber for handling

Vi arbejder målrettet med vores initiativer, og vi kan kun nå de ambitiøse målsætninger ved at samarbejde med alle relevante parter i værdikæden. Vi investerer i tværfaglige samarbejder, som bidrager til bedre bæredygtige løsninger.

Kan vi gøre en forskel, så gør vi det

Lovpligtig redegørelse for samfundsansvar

Politikker for miljø og klimapåvirkning

Koncernen ønsker at nedbringe sin miljø- og klimapåvirkning mest muligt gennem relevant investering i ny teknologi samt maskiner, der påvirker miljøet mindre negativt i deres anvendelse.

Koncernen har i 2017 bygget nyt domicil, hvor der har været fokus på bæredygtighed og energibesparende installationer. Koncernen har bl.a. etableret solcelleanlæg og investeret i miljøvenligt vaskeanlæg.

Koncernen har endvidere udskiftet en del af maskinparken til mere miljøvenlige maskiner, som forurener mindre. I den forbindelse har koncernen i en årrække modtaget tilskud i forbindelse med disse miljørigtige investeringer.

Politikker for sociale forhold og medarbejderforhold

Koncernen ønsker i sine virksomheder at sikre et godt arbejdsmiljø og håndtere sygefravær med henblik på at forebygge nedslidning. Koncernen har flere unge medarbejdere, som er ansat i praktikforløb med henblik på efterfølgende ansættelse som lærlinge, således at antallet af faglærte medarbejdere øges. Mål for fravær – eksempelvis arbejdsulykker og sygefravær – ligger mellem 0 og 3 %. Realiseret fravær svinger væsentligt mellem perioder og ligger totalt for året tæt på målene.

Politikker for menneskerettigheder

Koncernen accepterer ikke overtrædelse af menneskerettighederne i vores virksomheder eller hos væsentlige leverandører. Dette gøres, hvor relevant, ved ansvarlig leverandørstyring.

Politikker for anti-korruption og bestikkelse

Koncernen accepterer ikke korruption eller bestikkelse.



Øvrige oplysninger

Usædvanlige forhold

Koncernens aktiver, passiver og finansielle stilling pr. 30. september 2021 samt resultatet af koncernens aktiviteter og pengestrømme for regnskabsåret 2020/21 er ikke påvirket af usædvanlige forhold.

Betydningsfulde hændelser som er indtruffet efter regnskabsårets afslutning

Der er efter regnskabsårets afslutning ikke indtruffet begivenheder, som væsentligt vil kunne påvirke koncernens finansielle stilling.

Særlige risici herunder forretningsmæssige og finansielle risici

Driftsmæssige risici

Koncernen har ikke særlige forretningsmæssige og finansielle risici udover almindeligt forekommende inden for branchen.

Lovpligtig redegørelse for det underrepræsenterede køn

Selskabets øverste ledelsessammensætning består udelukkende af en direktør. Som følge heraf er der ikke opstillet måltal for det underrepræsenterede køn i det øverste ledelsesorgan.

For øvrige ledelsesniveauer er det koncernens politik at øge ligestillingen blandt kønnene, dog under skyldig hensyntagen til at koncernen primært opererer i mandsdominerede fag.

Politikken vil søges opfyldt gennem:

- Forsøg på at opnå relevante kandidater af begge køn i lederstillinger
- Mentorordninger for relevante medarbejdere
- Opstilling af uddannelsesforløb for relevante ledere eller kommende ledere
- Sikring af personalepolitikker, der gør koncernen lige attraktiv for begge køn
- Øvrige relevante tiltag.

Når vi ansætter medarbejdere, vurderes kandidaterne ud fra deres kompetencer, praktiske erfaring og faglighed.

Beretning om betalinger til myndigheder

Koncernen foretager ikke betaling til myndigheder for udvinding af grus i koncernens grusgrave udover almindelig afgiftspligtig salg, som foretages i den daglige drift.



Michael Mortensen ApS vil bygge en stor sikker lastbilparkering og hvileanlæg med vedvarende energiforsyning – projektet hedder EXIT 57.



Årsregnskab 2020/21



Resultatopgørelse 1. oktober 2020 – 30. september 2021

	Note	Koncern		Moderselskab	
		2020/21	2019/20	2020/21	2019/20
		t.kr.	t.kr.	t.kr.	t.kr.
Nettoomsætning	1	460.991	310.790	0	0
Andre driftsindtægter		22.279	32.251	0	0
Omkostninger til råvarer og hjælpematerialer		(240.991)	(184.494)	0	0
Andre eksterne omkostninger		(30.894)	(26.013)	(66)	(107)
Bruttoresultat		211.385	132.534	(66)	(107)
Personaleomkostninger	2	(67.506)	(51.971)	0	0
Resultat før af- og nedskrivninger		143.879	80.563	(66)	(107)
Af- og nedskrivninger af immaterielle og materielle anlægsaktiver		(27.478)	(22.174)	0	0
Andre driftsomkostninger		(1.255)	(11)	0	0
Resultat før finansielle poster		115.146	58.378	(66)	(107)
Indtægter af kapitalandele i tilknyttede virksomheder		0	0	86.346	43.489
Indtægter af kapitalandele i kapitalinteresser		2.120	0	2.120	0
Finansielle indtægter	3	1.012	172	236	0
Finansielle omkostninger	4	(5.715)	(4.601)	(237)	(485)
Resultat før skat		112.563	53.949	88.399	42.897
Skat af årets resultat	5	(24.394)	(10.916)	35	136
Årets resultat		88.169	43.033	88.434	43.033
Resultatdisponering	6				

Balance pr. 30. september 2021

	Note	Koncern		Moderselskab	
		2021 t.kr.	2020 t.kr.	2021 t.kr.	2020 t.kr.
Aktiver					
Erhvervede rettigheder		216	2.037	0	0
Goodwill		643	879	0	0
Immaterielle anlægsaktiver	7	859	2.916	0	0
Grunde og bygninger		266.055	389.829	0	0
Andre anlæg, driftsmateriel og inventar		60.090	71.322	0	0
Materielle anlægsaktiver under udførelse		1.024	0	0	0
Materielle anlægsaktiver	8	327.169	461.151	0	0
Kapitalandele i tilknyttede virksomheder	9	0	0	268.345	187.128
Kapitalandele i kapitalinteresser	10	1.454	1.621	1.454	1.621
Kapitalandele i associerede virksomheder	11	1.515	1.515	1.515	1.515
Andre tilgodehavender		0	8	0	0
Finansielle anlægsaktiver		2.969	3.144	271.314	190.264
Anlægsaktiver i alt		330.997	467.211	271.314	190.264
Ejendomme til videresalg		67.279	3.287	0	0
Varebeholdninger		67.279	3.287	0	0

Balance pr. 30. september 2021 (fortsat)

	Note	Koncern		Moderselskab	
		2021 t.kr.	2020 t.kr.	2021 t.kr.	2020 t.kr.
Aktiver					
Tilgodehavender fra salg og tjenesteydelser		89.653	65.697	0	0
Igangværende arbejder for fremmed regning	12	587	0	0	0
Tilgodehavender hos tilknyttede virksomheder		0	0	41.394	37.009
Tilgodehavender hos kapitalinteresser		792	4.067	792	4.066
Tilgodehavender hos associerede virksomheder		0	10	0	10
Andre tilgodehavender		3.363	6.843	167	0
Udskudt skatteaktiv		0	0	0	130
Selskabsskat		0	995	0	1.279
Tilgodehavende sambeskatningsbidrag		0	0	28.415	0
Periodeafgrænsningsposter	13	3.299	1.960	0	0
Tilgodehavender		97.694	79.572	70.768	42.494
Likvide beholdninger		82.514	45.272	0	0
Omsætningsaktiver i alt		247.487	128.131	70.768	42.494
Aktiver i alt		578.484	595.342	342.082	232.758

Balance pr. 30. september 2021

	Note	Koncern		Moderselskab	
		2021 t.kr.	2020 t.kr.	2021 t.kr.	2020 t.kr.
Passiver					
Virksomhedskapital		125	125	125	125
Reserve for opskrivninger		501	0	0	0
Reserve for nettoopskrivning efter den indre værdis metode		0	0	164.260	85.807
Overført resultat		227.762	154.328	64.003	68.521
Foreslået udbytte for regnskabsåret		15.000	20.000	15.000	20.000
Minoritetsinteresser		6.982	0	0	0
Egenkapital	14	250.370	174.453	243.388	174.453
Hensættelse til udskudt skat	15	21.771	23.897	0	0
Hensatte forpligtelser i alt		21.771	23.897	0	0
Kreditinstitutter		0	38.693	0	0
Gæld til realkreditinstitutter		28.490	52.793	0	0
Leasingforpligtelser		27.358	36.360	0	0
Anden gæld		246	612	0	0
Deposita		3.293	2.589	0	0
Langfristede gældsforpligtelser	16	59.387	131.047	0	0

Balance pr. 30. september 2021 (fortsat)

	Note	Koncern		Moderselskab	
		2021 t.kr.	2020 t.kr.	2021 t.kr.	2020 t.kr.
Passiver					
Kortfristet del af langfristede gældsforpligtelser	16	10.365	20.855	0	0
Kreditinstitutter		136.355	166.227	1.064	233
Modtagne forudbetalinger fra kunder		395	751	0	0
Leverandører af varer og tjenesteydelser		29.108	44.071	0	0
Forudfakturering igangværende arbejder	12	446	6.687	0	0
Gæld til tilknyttede virksomheder		0	0	70.295	58.022
Selskabsskat		26.775	0	27.004	0
Skyldigt sambeskatningsbidrag		281	0	281	0
Anden gæld		41.049	26.506	50	50
Periodeafgrænsningsposter		2.182	848	0	0
Kortfristede gældsforpligtelser		246.956	265.945	98.694	58.305
Gældsforpligtelser i alt		306.343	396.992	98.694	58.305
Passiver i alt		578.484	595.342	342.082	232.758
Eventualforpligtelser	17				
Pantsætninger og sikkerhedsstillelser	18				
Nærtstående pater og ejerforhold	19				
Honorar for generalforsamlingsvalgt revisor	20				

Egenkapitalopgørelse

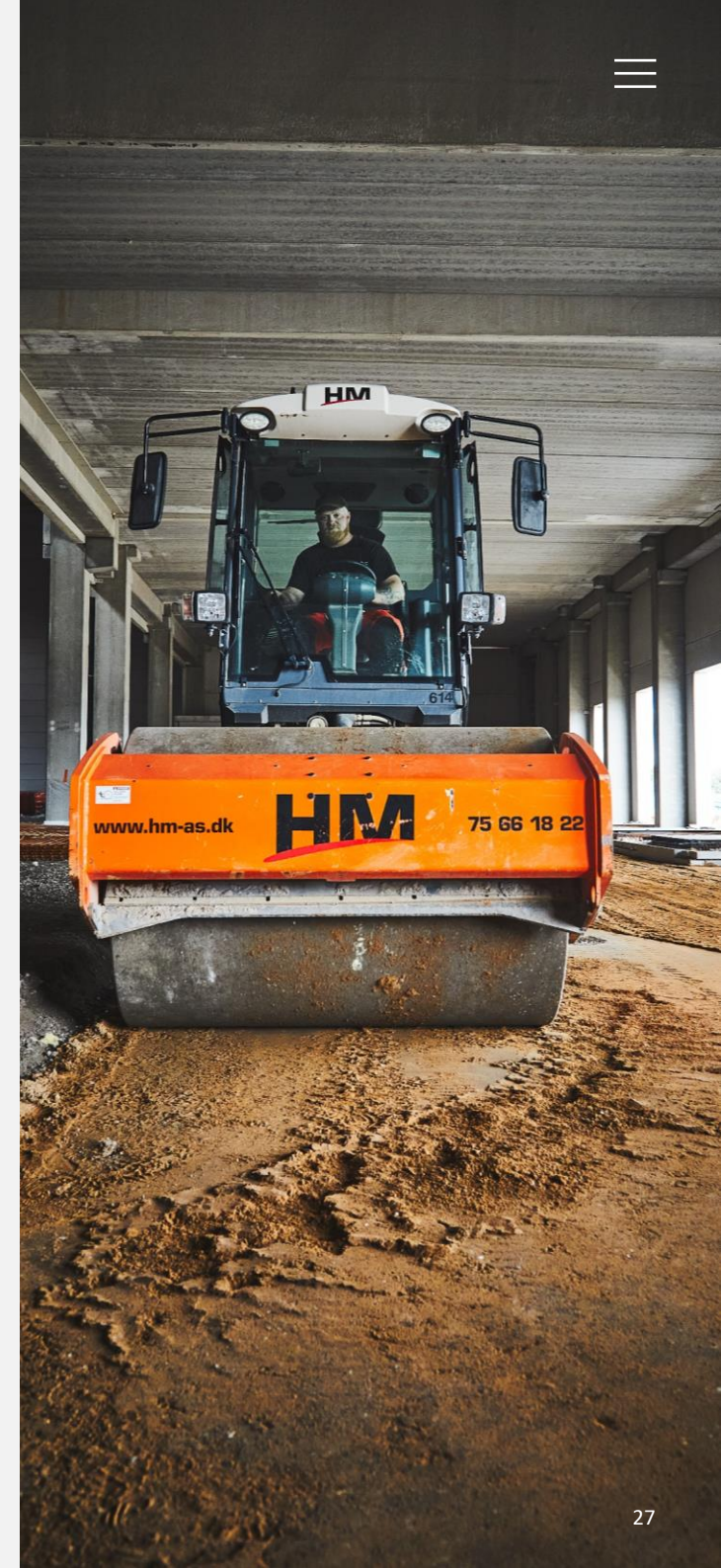
Koncern	Virksomheds- kapital	Reserve for opskrivninger	Overført resultat	Foreslået udbytte for regnskabsåret	Minoritetsin- teresser	I alt
Egenkapital 1. oktober 2020	125	0	154.328	20.000	0	174.453
Kontant kapitalforhøjelse	0	0	0	0	2.736	2.736
Betalt udbytte	0	0	0	(20.000)	0	(20.000)
Årets opskrivning	0	501	0	0	4.511	5.012
Årets resultat	0	0	73.434	15.000	(265)	88.169
Egenkapital 30. september 2021	125	501	227.762	15.000	6.982	250.370

Moderselskab	Virksomheds- kapital	Reserve for nettopskriv- ning efter den indre værdis metode	Overført resultat	Foreslået udbytte for regnskabsåret	I alt
Egenkapital 1. oktober 2020	125	85.807	68.521	20.000	174.453
Betalt udbytte	0	0	0	(20.000)	(20.000)
Årets opskrivning	0	501	0	0	501
Årets resultat	0	77.952	(4.518)	15.000	88.434
Egenkapital 30. september 2021	125	164.260	64.003	15.000	243.388



Pengestrømsopgørelse 1. oktober – 30. september 2021

	Note	Koncern	
		2020/21	2019/20
		t.kr.	t.kr.
Årets resultat		88.169	43.033
Reguleringer	21	33.431	5.280
Ændring i driftskapital	22	(31.817)	28.720
Pengestrømme fra drift før finansielle poster		89.783	77.033
Renteindbetalinger og lignende		1.012	172
Renteudbetalinger og lignende		(5.715)	(4.601)
Pengestrømme fra ordinær drift		85.080	72.604
Betalt selskabsskat		(1.105)	(10.078)
Pengestrømme fra driftsaktivitet		83.975	62.526
Køb af immaterielle anlægsaktiver		0	(2.465)
Køb af materielle anlægsaktiver		(103.796)	(124.806)
Køb af finansielle anlægsaktiver m.v.		0	(9.237)
Salg af materielle anlægsaktiver		184.113	71.695
Salg af finansielle anlægsaktiver m.v.		203	250
Pengestrømme fra investeringsaktivitet		80.520	(64.563)
Nedbringelse af leasingforpligtelser		(10.715)	0
Tilbagebetaling af langfristet gæld i øvrigt		(68.794)	(30.919)
Indgåelse af leasingforpligtelser		6.750	0
Indfrielse af leasingforpligtelser		(6.742)	0
Optagelse af langfristet gæld i øvrigt		0	53.602
Modtaget udbytte fra kapitalinteresser		2.120	0
Betalt udbytte		(20.000)	(10.000)
Pengestrømme fra finansieringsaktivitet		(97.381)	12.683

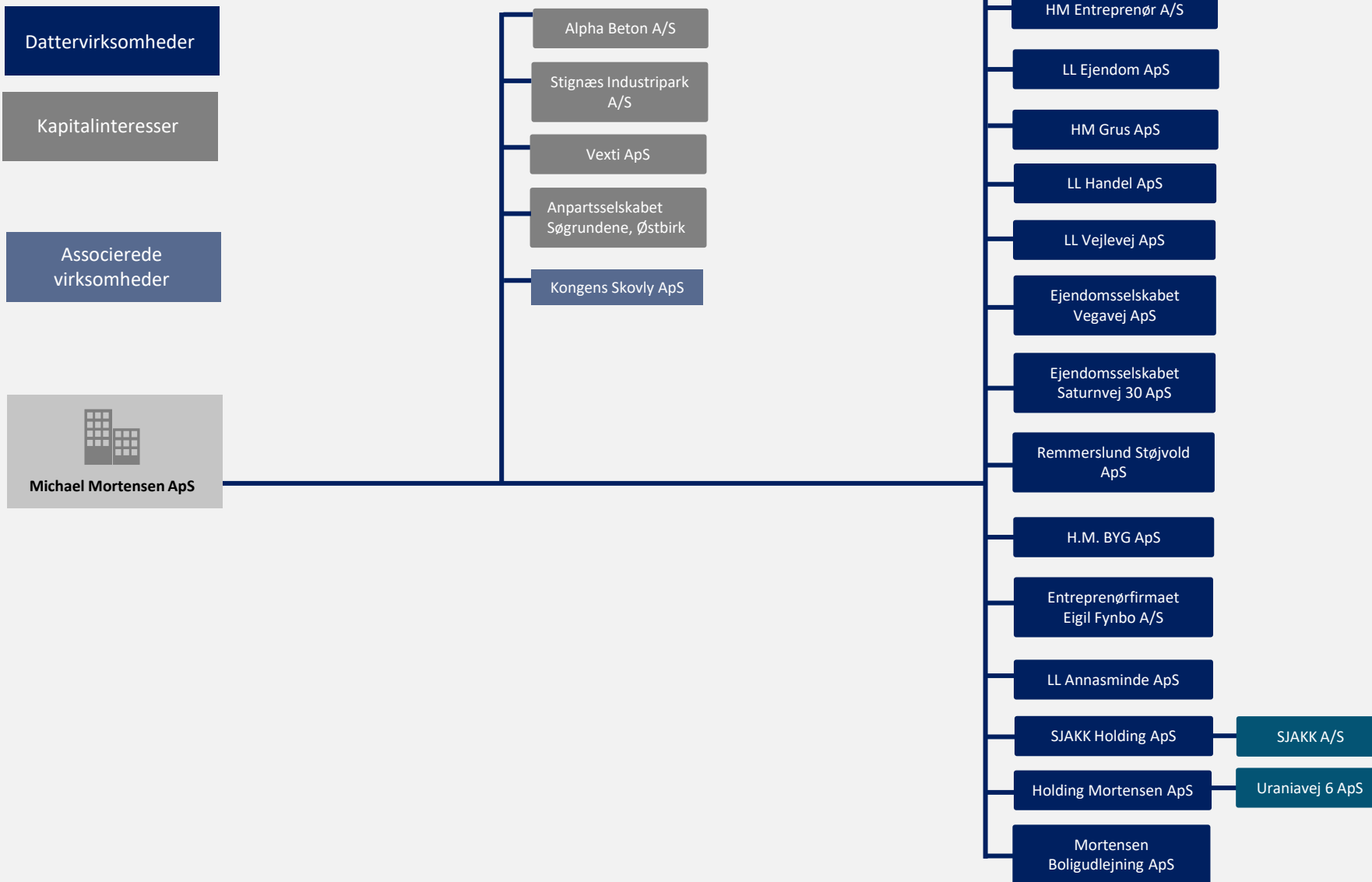


Pengestrømsopgørelse 1. oktober – 30. september 2021 (fortsat)

Note	Koncern	
	2020/21	2019/20
Ændring i likvider	67.114	10.646
Likvide beholdninger	45.272	3.401
Kassekredit	(166.227)	(135.002)
Likvider 1. oktober 2020	(120.955)	(131.601)
Likvider 30. september 2021	(53.841)	(120.955)
Likvider specificeres således:		
Likvide beholdninger	82.514	45.272
Kassekredit	(136.355)	(166.227)
Likvider 30. september 2021	(53.841)	(120.955)



Michael Mortensen ApS koncernoversigt



Noter

	Koncern		Moderselskab	
	2020/21	2019/20	2020/21	2019/20
	t.kr.	t.kr.	t.kr.	t.kr.
1 Nettoomsætning				
Entreprenørarbejde	406.994	283.471	0	0
Lejeindtægter	17.406	12.332	0	0
Grus	7.497	1.851	0	0
Genbrug	0	7.286	0	0
Landbrug	1.070	2.278	0	0
Salg af grunde	28.024	3.572	0	0
Nettoomsætning i alt	460.991	310.790	0	0
2 Personaleomkostninger				
Lønninger	59.231	43.030	0	0
Pensioner	4.838	5.329	0	0
Andre omkostninger til social sikring	1.283	1.373	0	0
Andre personaleomkostninger	2.154	2.239	0	0
	67.506	51.971	0	0
Gennemsnitligt antal beskæftigede medarbejdere	75	90	0	0
Ifølge årsregnskabslovens § 98 B stk. 3 er vederlaget til direktionen udeladt.				
3 Finansielle indtægter				
Andre finansielle indtægter	1.012	172	236	0
	1.012	172	236	0
4 Finansielle omkostninger				
Andre finansielle omkostninger	5.715	4.601	237	485
	5.715	4.601	237	485

Noter

	Koncern		Morderselskab	
	2020/21	2019/20	2020/21	2019/20
	t.kr.	t.kr.	t.kr.	t.kr.
5 Skat af årets resultat				
Årets aktuelle skat	24.415	0	(15)	(6)
Årets udskudte skat	0	10.917	0	(130)
Regulering af skat vedrørende tidligere år	(21)	0	(21)	0
	24.394	10.917	(36)	(136)

6 Resultatdisponering

Foreslået udbytte	15.000	20.000	15.000	20.000
Ekstraordinært udbytte	0	10.000	0	10.000
Reserve for nettoopskrivning efter den indre værdis metode	0	0	77.952	39.773
Overført resultat	73.434	13.033	(4.518)	(26.740)
	88.434	43.033	88.434	43.033
Minoritetsinteresser	(265)	0	0	0
	88.169	43.033	88.434	43.033

7 Immaterielle anlægsaktiver

Koncern

	Erhvervede rettigheder		Goodwill	
Kostpris 1. oktober 2020		10.215		6.701
Afgang i årets løb		(15)		0
Kostpris 30. september 2021		10.200		6.701
Af- og nedskrivninger 1. oktober 2020		8.178		5.822
Årets afskrivninger		1.809		236
Af- og nedskrivninger af årets solgte aktiver		(3)		0
Af- og nedskrivninger 30. september 2021		9.984		6.058
Regnskabsmæssig værdi 30. september 2021		216		643

Noter

8 Materielle anlægsaktiver Koncern

	Grunde og bygninger	Andre anlæg, driftsmateriel og inventar	Materielle anlægsaktiver under udførelse
Kostpris 1. oktober 2020	255.540	102.323	0
Nettoeffekt ved fusion og virksomhedskøb	127.167	0	0
Tilgang i årets løb	80.403	22.782	1.024
Afgang i årets løb	(143.065)	(28.203)	0
Overførsler i årets løb	(36.773)	0	0
Kostpris 30. september 2021	<u>283.272</u>	<u>96.902</u>	<u>1.024</u>
Af- og nedskrivninger 1. oktober 2020	5.147	31.001	0
Årets afskrivninger	7.151	18.045	0
Nettoeffekt ved fusion og virksomhedskøb	3.371	0	0
Årets af- og nedskrivninger på afhændede aktiver	1.836	0	0
Tilbageførte af- og nedskrivninger på afhændede aktiver	0	(12.234)	0
Overførsler i årets løb	(288)	0	0
Af- og nedskrivninger 30. september 2021	<u>17.217</u>	<u>36.812</u>	<u>0</u>
Regnskabsmæssig værdi 30. september 2021	<u>266.055</u>	<u>60.090</u>	<u>1.024</u>
Renteomkostninger indregnet i kostprisen	<u>748</u>	<u>0</u>	<u>0</u>

Noter

	Moderselskab	
	2021	2020
	t.kr.	t.kr.
9 Kapitalandele i tilknyttede virksomheder		
Kostpris 1. oktober 2020	101.321	89.412
Tilgang i årets løb	2.300	14.306
Afgang i årets løb	(36)	(2.397)
Kostpris 30. september 2021	<u>103.585</u>	<u>101.321</u>
Værdireguleringer 1. oktober 2020	85.807	48.534
Årets resultat	88.140	41.209
Udbytte modtaget	(30.819)	(50.000)
Årets opskrivninger, netto	501	0
Overførsler i årets løb	21.367	46.300
Afskrivning af goodwill	(236)	(236)
Værdireguleringer 30. september 2021	<u>164.760</u>	<u>85.807</u>
Regnskabsmæssig værdi 30. september 2021	<u>268.345</u>	<u>187.128</u>
Resterende positivt forskelsbeløb, der indgår i ovenstående regnskabsmæssige værdi, udgør 30. september 2021	<u>643</u>	

Noter

Kapitalandele i tilknyttede virksomheder specificerer sig således:

<u>Navn</u>	<u>Hjemsted</u>	<u>Ejerandel</u>
HM Entreprenør A/S	Horsens	100%
HM Genbrug ApS	Horsens	100%
HM Grus ApS	Horsens	100%
LL Handel ApS	Horsens	100%
LL Vejlevej ApS	Horsens	100%
Ejendomsselskabet Saturnvej 30 ApS	Horsens	100%
Ejendomsselskabet Vegavej ApS	Horsens	100%
LL Ejendom ApS	Horsens	100%
Entreprenørfirmaet Eigil Fynbo A/S	Horsens	100%
Remmerslund Støjvold ApS	Horsens	100%
H.M. Byg ApS	Horsens	100%
LL Annasminde ApS	Horsens	100%
Holding Mortensen ApS	Horsens	100%
SJAKK Holding ApS	Horsens	100%
Uraniavej 6 ApS	Horsens	100%
Mortensen Boligudlejning ApS	Horsens	10%

Noter

	Koncern		Moderselskab	
	2021	2020	2021	2020
	t.kr.	t.kr.	t.kr.	t.kr.
10 Kapitalandele i kapitalinteresser				
Kostpris 1. oktober 2020	1.621	1.621	1.621	1.621
Afgang i årets løb	(167)	0	(167)	0
Kostpris 30. september 2021	1.454	1.621	1.454	1.621
Regnskabsmæssig værdi 30. september 2021	1.454	1.621	1.454	1.621

Kapitalandele i kapitalinteresser specificerer sig således:

Navn	Hjemsted	Ejerandel
Vexti ApS	Odense	50%
ALPHA Beton A/S	Horsens	33%
Stignæs Industripark A/S	Aabenraa	33%
Anpartsselskabet Søgrundene, Østbirk	Horsens	40%

Noter

	Koncern		Morderselskab	
	2021 t.kr.	2020 t.kr.	2021 t.kr.	2020 t.kr.
11 Kapitalandele i associerede virksomheder				
Kostpris 1. oktober 2020	1.515	1.515	1.515	1.515
Kostpris 30. september 2021	1.515	1.515	1.515	1.515
Regnskabsmæssig værdi 30. september 2021	1.515	1.515	1.515	1.515

Kapitalandele i associerede virksomheder specificerer sig således:

Navn	Hjemsted	Ejerandel
Kongens Skovly ApS	Horsens	50%

Noter

	Koncern		Morderselskab	
	2021	2020	2021	2020
	t.kr.	t.kr.	t.kr.	t.kr.
12 Igangværende arbejder for fremmed regning				
Igangværende arbejder, salgspris	268.006	372.796	0	0
Igangværende arbejder, acontofaktureret	(267.865)	(379.483)	0	0
	141	(6.687)	0	0
Indregnet således i balancen:				
Igangværende arbejder for fremmed regning under aktiver	587	0	0	0
Modtagne forudbetalinger under passiver	(446)	(6.687)	0	0
	141	(6.687)	0	0

13 Periodeafgrænsningsposter

Periodeafgrænsningsposter udgøres af forudbetalte omkostninger vedrørende forsikringspræmier og abonnementer.

14 Egenkapital

Virksomhedskapitalen består af 125 anparter à nominelt t.kr. 1. Ingen anparter er tillagt særlige rettigheder.

Der har ikke været ændringer i virksomhedskapitalen i de seneste 5 år.

Noter

	Koncern		Morderselskab	
	2021	2020	2021	2020
	t.kr.	t.kr.	t.kr.	t.kr.
15 Hensættelse til udskudt skat				
Hensættelse til udskudt skat 1. oktober 2020	23.897	12.980	0	0
Udskudt skat indregnet i resultatopgørelsen	0	10.917	0	0
Hensættelse til udskudt skat 30. september 2021	23.897	23.897	0	0

16 Langfristede gældsforpligtelser

Koncern

	Gæld			
	Gæld 1. oktober 2020	Gæld 30. september 2021	Afdrag næste år	Restgæld efter 5 år
Kreditinstitutter	43.736	0	0	0
Gæld til realkreditinstitutter	58.206	28.490	1.671	21.914
Leasingforpligtelser	46.760	27.358	8.694	0
Anden gæld	612	246	0	0
Deposita	2.589	3.293	0	0
	151.903	59.387	10.365	21.914

Noter

17 Eventualforpligtelser

Koncernen

Koncernen har pr. 30. september 2021 stillet arbejdsgarantier for 78.899 t.kr. Derudover har koncernen stillet sikkerhed i form af garanti fra Tryg Garanti til 1.500 t.kr. til etableringsarbejde i grusgrav.

Koncernen stiller normale garantiforpligtelser for udført arbejde, jf. AB18.

Moderselskabet

Selskabet er som administrationsselskab sambeskattet med øvrige danske tilknyttede virksomheder, og hæfter solidarisk med øvrige sambeskattede selskaber for betaling af selskabsskat samt for kildeskat på udbytter, renter og royalties.

Moderselskabet har stillet selvskyldnerkaution for tilknyttede virksomheders mellemværende med kreditinstitutter.

18 Pantsætninger og sikkerhedsstillelser

Til sikkerhed for gæld til realkreditinstitutter, 30.161 t.kr., er der givet pant i grunde og bygninger, hvis regnskabsmæssige værdi pr. 30. september 2021 udgør 143.333 t.kr.

Til sikkerhed for bankgæld har koncernen givet pant i grusgrave for 7.000 t.kr. Den regnskabsmæssige værdi pr. 30. september 2021 udgør 4.168 t.kr.

Til sikkerhed for koncernens mellemværende med kreditinstitutter, er der stillet skadesløsbrev på 1.500 t.kr. samt ejerpantebreve på 33.953 t.kr.

Koncernen har udstedt ejerpantebreve på i alt 8.939 t.kr., der giver pant i grunde og bygninger samt materielle anlægsaktiver, hvis bogførte værdi udgør 57.127 t.kr. pr. 30. september 2021.

Noter

19 Nærtstående parter og ejerforhold

Bestemmende indflydelse

Direktør Michael Mortensen, Næsset 21, 8700 Horsens

Transaktioner

Koncernen har valgt kun at oplyse om transaktioner, der ikke er foretaget på normale markedsvilkår efter årsregnskabslovens § 98c, stk. 7.

Transaktioner som ikke er på markedsvilkår

Moderselskabet har afgivet koncerntilskud på i alt 23.190 t.kr. i årets løb til datterselskaberne.

20 Honorar til generalforsamlingsvalgt revisor

Roesgaard:

Revisionshonorar

Andre ydelser

Koncern	
2020/21	2019/20
t.kr.	t.kr.
540	635
608	695
1.148	1.330

Noter

21 Pengestrømsopgørelse - reguleringer

Finansielle indtægter
Finansielle omkostninger
Af- og nedskrivninger
Tab og gevinst ved salg af materielle anlægsaktiver
Indtægter af kapitalandele i kapitalinteresser
Skat af årets resultat

Koncern	
2020/21	2019/20
t.kr.	t.kr.
(1.012)	(172)
5.715	4.601
27.478	22.174
(21.024)	(32.240)
(2.120)	0
24.394	10.917
33.431	5.280

22 Pengestrømsopgørelse - ændring i driftskapital

Ændring i varebeholdninger
Ændring i tilgodehavender
Ændring i gældsforpligtelser

(7.116)	(780)
(19.117)	5.237
(5.584)	24.263
(31.817)	28.720

Anvendt regnskabspraksis

Årsrapporten for Michael Mortensen ApS for 2020/21 er aflagt i overensstemmelse med årsregnskabslovens bestemmelser for store virksomheder i regnskabsklasse C.

Årsrapporten for 2020/21 er aflagt i t.kr.

Ændring i anvendt regnskabspraksis

Ledelsen har valgt at ændre regnskabspraksis vedrørende klassifikation af rettigheder over egenkapitalen i en anden virksomhed, således disse præsenteres som kapitalinteresser i det omfang definitionen herfor er opfyldt.

Praksisændringen har ingen beløbsmæssig påvirkning.

Bortset herfra er den anvendte regnskabspraksis uændret i forhold til sidste år.

Generelt om indregning og måling

I resultatopgørelsen indregnes indtægter i takt med, at de indtjenes. Herudover indregnes værdireguleringer af finansielle aktiver og forpligtelser. I resultatopgørelsen indregnes ligeledes alle omkostninger, herunder afskrivninger og nedskrivninger.

Aktiver indregnes i balancen, når det er sandsynligt, at fremtidige økonomiske fordele vil tilflyde koncernen og moderselskabet og aktivets værdi kan måles pålideligt.

Forpligtelser indregnes i balancen, når det er sandsynligt, at fremtidige økonomiske fordele vil fragå koncernen og moderselskabet, og forpligtelsens værdi kan måles pålideligt.

Ved første indregning måles aktiver og forpligtelser til kostpris. Efterfølgende måles aktiver og forpligtelser som beskrevet for hver enkelt regnskabspost nedenfor.

Visse finansielle aktiver og forpligtelser måles til amortiseret kostpris, hvorved der indregnes en konstant effektiv rente over løbetiden. Amortiseret kostpris opgøres som oprindelig kostpris med fradrag af eventuelle afdrag samt tillæg/fradrag af den akkumulerede amortisering af forskellen mellem kostpris og nominelt beløb.

Ved indregning og måling tages hensyn til forudsigelige tab og risici, der fremkommer, inden årsrapporten aflægges, og som be- eller afkræfter forhold, der eksisterede på balancedagen.

Koncernregnskabet

Koncernregnskabet omfatter modervirksomheden Michael Mortensen ApS og dattervirksomheder, hvori Michael Mortensen ApS direkte eller indirekte besidder mere end 50% af stemmerettighederne eller på anden måde har bestemmende indflydelse.

Koncernregnskabet er udarbejdet som et sammendrag af moderselskabets og dattervirksomheders årsregnskaber ved sammenlægning af ensartede regnskabsposter. Ved konsolideringen foretages eliminering af koncerninterne indtægter og omkostninger, aktiebesidelser, interne mellemværender og udbytter samt realiserede og urealiserede fortjenester og tab ved transaktioner mellem konsoliderede virksomheder.

Kapitalandele i dattervirksomheder udlignes med den forholdsmæssige andel af dattervirksomheders dagsværdi af nettoaktiver og forpligtelser på anskaffelsestidspunktet.

Nyerhvervede eller nystiftede virksomheder indregnes i koncernregnskabet fra det tidspunkt, hvor der opnås kontrol. Solgte eller afviklede virksomheder, indregnes i den konsoliderede resultatopgørelse frem til afståelsestidspunktet. Sammenligningstal korrigeres ikke for nyhvervede, solgte eller afviklede virksomheder.

Resultatopgørelsen

Segmentoplysninger

Der gives oplysninger på forretningssegmenter og geografiske markeder. Segmentoplysningerne følger koncernens regnskabspraksis, risici og interne økonomistyring.

Incitamentsprogrammer

Bonus til direktionen og en række ledende medarbejdere er indregnet i resultatopgørelsen.

Anvendt regnskabspraksis

Nettoomsætning

Indtægter fra salg af handelsvarer og færdigvarer, indregnes i resultatopgørelsen, når levering og risikoovergang til køber har fundet sted, og hvis indtægten kan opgøres pålideligt og forventes modtaget.

Hvor der leveres produkter eller ydelser med høj grad af individuel tilpasning, foretages indregning i nettoomsætningen i takt med, at produktionen udføres, hvorved omsætningen svarer til salgsværdien af årets udførte arbejder (produktionsmetoden). Denne metode anvendes, når de samlede indtægter og omkostninger på kontrakten og færdiggørelsesgraden på balancedagen kan skønnes pålideligt, og det er sandsynligt, at de økonomiske fordele vil tilgå selskabet.

Når resultatet af en entreprisekontrakt ikke kan skønnes pålideligt, indregnes omsætningen kun svarende til de medgåede omkostninger, i det omfang det er sandsynligt, at de vil blive genindvundet.

Periodiserede huslejeindtægter indregnes i resultatopgørelsen, hvis indtægten kan opgøres pålideligt og forventes modtaget. Huslejeindtægter indregnes ekskl. moms.

Nettoomsætningen måles til dagsværdien af det aftalte vederlag ekskl. moms og afgifter opkrævet på vegne af tredjepart. Alle former for afgivne rabatter indregnes i omsætningen

Omkostninger til råvarer og hjælpematerialer

Omkostninger til råvarer og hjælpematerialer indeholder det forbrug af råvarer og hjælpematerialer, der er anvendt for at opnå årets nettoomsætning.

Andre driftsindtægter

Andre driftsindtægter indeholder regnskabsposter af sekundær karakter i forhold til virksomhedens aktiviteter, herunder fortjeneste ved salg af immaterielle og materielle anlægsaktiver.

Andre driftsomkostninger

Andre driftsomkostninger indeholder regnskabsposter af sekundær karakter i forhold til virksomhedens aktiviteter, herunder tab ved salg af immaterielle og materielle anlægsaktiver.

Andre eksterne omkostninger

Andre eksterne omkostninger omfatter omkostninger til distribution, salg, reklame, administration, lokaler, tab på debitorer, operationelle leasingomkostninger mv.

Personaleomkostninger

Personaleomkostninger omfatter løn og gager, inklusive feriepenge og pensioner samt andre omkostninger til social sikring mv. til selskabets medarbejdere. I personaleomkostninger er fratrukket modtagne godtgørelser fra offentlige myndigheder.

Af- og nedskrivninger

Af- og nedskrivninger indeholder årets af- og nedskrivninger af immaterielle og materielle anlægsaktiver.

Finansielle indtægter og omkostninger

Finansielle indtægter og omkostninger indregnes i resultatopgørelsen med de beløb, der vedrører regnskabsåret. Finansielle poster omfatter renteindtægter og -omkostninger samt tillæg og godtgørelse under acontoskatteordningen mv.

Resultat af kapitalandele i dattervirksomheder og kapitalinteresser

I modervirksomhedens resultatopgørelse indregnes den forholdsmæssige andel af de enkelte dattervirksomheders resultat efter skat efter fuld eliminering af intern avance/tab.

Udbytte fra kapitalinteresser indtægtsføres i det regnskabsår, hvor udbyttet deklarerer.

Anvendt regnskabspraksis

Skat af årets resultat

Modervirksomheden er omfattet af de danske regler om tvungen sambeskatning af koncernens danske dattervirksomheder. Dattervirksomheder indgår i sambeskatningen fra det tidspunkt, hvor de indgår i konsolideringen i koncernregnskabet og frem til det tidspunkt, hvor de udgår fra konsolideringen.

Modervirksomheden er administrationsselskab for sambeskatningen og afregner som følge heraf alle betalinger af selskabsskat med skattemyndighederne.

Den aktuelle danske selskabsskat fordeles ved afregning af sambeskatningsbidrag mellem de sambeskattede virksomheder i forhold til disses skattepligtige indkomster. I tilknytning hertil modtager virksomheder med skattemæssigt underskud sambeskatningsbidrag fra virksomheder, der har kunnet anvende dette underskud til nedsættelse af eget skattemæssigt overskud.

Årets skat, som består af årets aktuelle selskabsskat og ændring i udskudt skat, indregnes i resultatopgørelsen med den del, der kan henføres til årets resultat, og direkte i egenkapitalen med den del, der kan henføres til posteringer direkte i egenkapitalen.

Balancen

Immaterielle anlægsaktiver

Goodwill

Erhvervet goodwill måles til kostpris med fradrag af akkumulerede af- og nedskrivninger.

Goodwill afskrives over den vurderede økonomiske levetid, der fastlægges på baggrund af ledelsens erfaringer inden for de enkelte forretningsområder. Goodwill afskrives lineært over afskrivningsperioden, der udgør 7 år. Afskrivningsperioden er fastlagt ud fra en vurdering af, at der er tale om strategisk erhvervede virksomheder med en stærk markedsposition og langsigtet indtjeningsprofil.

Udviklingsprojekter, patenter og licenser

Erhvervede rettigheder måles til kostpris med fradrag af akkumulerede af- og nedskrivninger. Rettigheder afskrives lineært over den resterende aftaleperiode som udgør 7 år.

Materielle anlægsaktiver

Grunde og bygninger samt andre anlæg, driftsmateriel og inventar måles til kostpris med fradrag af akkumulerede af- og nedskrivninger.

Afskrivningsgrundlaget er kostpris med fradrag af forventet restværdi efter afsluttet brugstid. Der afskrives ikke på grunde.

Kostpris omfatter anskaffelsesprisen og omkostninger direkte tilknyttet anskaffelsen indtil det tidspunkt, hvor aktivet er klar til brug. For egne fremstillede aktiver omfatter kostprisen direkte og indirekte omkostninger til materialer, komponenter, underleverandører og løn.

Der foretages lineære afskrivninger baseret på følgende vurdering af aktivernes forventede brugstider og restværdier:

	Brugstid	Restværdi
Bygninger	50 år	0 %
Andre anlæg, driftsmateriel og inventar	3-6 år	0 %
Grusgrave	I takt med udvindingen	22-37,5 %

Brugstiden og restværdien revurderes årligt. En ændring behandles som et regnskabsmæssigt skøn, og indvirkningen på afskrivninger indregnes fremadrettet.

Fortjeneste eller tab ved salg af materielle anlægsaktiver indregnes i resultatopgørelsen under andre driftsindtægter henholdsvis andre driftsomkostninger.

Anvendt regnskabspraksis

Leasingkontrakter

Leasingkontrakter vedrørende materielle anlægsaktiver, hvor selskabet har alle væsentlige risici og fordele forbundet med ejendomsretten (finansiel leasing), indregnes i balancen som aktiver. Aktiverne måles ved første indregning til opgjort kostpris svarende til laveste værdi af dagsværdi af det leasede aktiv og nutidsværdien af de fremtidige leasingydelse. Ved beregning af nutidsværdien anvendes leasingaftalens interne rente eller alternativt virksomhedens lånerente som diskonteringsfaktor. Finansielt leasede aktiver behandles herefter som virksomhedens øvrige anlægsaktiver.

Den kapitaliserede restleasingforpligtelse indregnes i balancen som en gældsforpligtelse, og leasingydelsens rentedel indregnes over kontraktens løbetid i resultatopgørelsen.

Alle øvrige leasingkontrakter er operationel leasing. Ydelser i forbindelse med operationel leasing og øvrige lejeaftaler indregnes i resultatopgørelsen over kontraktens løbetid. Selskabets samlede forpligtelse vedrørende operationelle leasing- og lejeaftaler oplyses under eventualposter mv.

Kapitalandele i dattervirksomheder, kapitalinteresser og associerede virksomheder

Kapitalandele i kapitalinteresser og associerede virksomheder måles til kostpris. I tilfælde, hvor kostprisen overstiger genindvindingsværdien, nedskrives til denne lavere værdi.

Kapitalandele i dattervirksomheder måles til den forholdsmæssige andel af virksomhedernes indre værdi opgjort efter koncernens regnskabspraksis med fradrag eller tillæg af urealiserede koncerninterne avancer og tab og med tillæg af resterende merværdier og positiv goodwill opgjort efter overtagelsesmetoden. Negativ goodwill indregnes i resultatopgørelsen ved købet af kapitalandelen. Vedrører den negative goodwill overtagne eventualforpligtelser, indtægtsføres negativ goodwill først, når eventualforpligtelserne er afviklet eller bortfaldet.

Kapitalandele i dattervirksomheder måles i moderselskabsregnskabet efter den indre værdis metode.

Nettopskrivning af kapitalandele i dattervirksomheder bindes som reserve for nettopskrivning efter den indre værdis metode under egenkapitalen, i det omfang den regnskabsmæssige værdi overstiger kostprisen. Udbytter fra dattervirksomheder, der forventes vedtaget inden godkendelsen af årsrapporten for Michael Mortensen ApS, bindes ikke på opskrivningsreserven.

Værdiforringelse af anlægsaktiver

Den regnskabsmæssige værdi af immaterielle og materielle anlægsaktiver samt kapitalandele i dattervirksomheder, kapitalinteresser og associerede virksomheder vurderes årligt for indikationer på værdiforringelse, ud over det som udtrykkes ved afskrivning.

Foreligger der indikationer på værdiforringelse, foretages nedskrivningstest af hvert enkelt aktiv eller gruppe af aktiver. Der foretages nedskrivning til genindvindingsværdien, hvis denne er lavere end den regnskabsmæssige værdi.

Genindvindingsværdi er den højeste værdi af kapitalværdi og salgsværdi fratrukket forventede omkostninger ved et salg. Kapitalværdien opgøres som nutidsværdien af de forventede nettopengestrømme fra anvendelse af aktivet eller aktivgruppen og forventede nettopengestrømme ved salg af aktivet eller aktivgruppen efter endt brugstid.

Varebeholdninger

Varebeholdninger måles til kostpris efter FIFO-metoden. Er nettorealiseringsværdien lavere end kostprisen, nedskrives til denne lavere værdi.

Tilgodehavender

Tilgodehavender måles til amortiseret kostpris.

Der foretages nedskrivning til imødegåelse af tab, hvor der vurderes at være indtruffet en objektiv indikation på, at et tilgodehavende eller en portefølje af tilgodehavender er værdiforringet. Hvis der foreligger en objektiv indikation på, at et individuelt tilgodehavende er værdiforringet, foretages nedskrivning på individuelt niveau.

Anvendt regnskabspraksis

Igangværende arbejder for fremmed regning

Igangværende arbejder for fremmed regning måles til salgsværdien af det udførte arbejde. Salgsværdien måles på baggrund af færdiggørelsesgraden på balancedagen og de samlede forventede indtægter på det enkelte igangværende arbejde. Færdiggørelsesgraden opgøres som andelen af de afholdte omkostninger i forhold til forventede samlede omkostninger på det enkelte igangværende arbejde.

Når salgsværdien på et enkelt igangværende arbejde ikke kan opgøres pålideligt, måles salgsværdien til de medgåede omkostninger eller nettorealisationseværdien, hvis denne er lavere.

Det enkelte igangværende arbejde indregnes i balancen under tilgodehavender eller gældsforpligtelser. Nettoaktiver udgøres af summen af de igangværende arbejder, hvor salgsværdien af det udførte arbejde overstiger acontofaktureringer. Nettoforpligtelser udgøres af summen af de igangværende arbejder, hvor acontofaktureringer overstiger salgsværdien.

Omkostninger i forbindelse med salgsarbejde og opnåelse af kontrakter indregnes i resultatopgørelsen, i takt med at de afholdes.

Periodeafgrænsningsposter

Periodeafgrænsningsposter, indregnes under omsætningsaktiver, omfatter afholdte omkostninger vedrørende efterfølgende regnskabsår.

Egenkapital

Reserve for nettoopskrivning efter den indre værdis metode

Reserve for nettoopskrivning efter indre værdis metode i moderselskabets årsregnskab omfatter nettoopskrivning af kapitalandele i dattervirksomheder i forhold til kostpris.

Udbytte

Foreslået udbytte vises som en særskilt post under egenkapitalen. Udbytte indregnes

som en forpligtelse på tidspunktet for vedtagelse på generalforsamlingen.

Hensatte forpligtelser

Hensatte forpligtelser omfatter forventede omkostninger til garantiforpligtelser og tab på igangværende arbejder. Hensatte forpligtelser indregnes, når koncernen som følge af en tidligere begivenhed har en retlig eller faktisk forpligtelse, og det er sandsynligt, at indfrielse af forpligtelsen vil medføre et forbrug af selskabets økonomiske ressourcer.

Når det er sandsynligt, at de totale omkostninger vil overstige de totale indtægter på et igangværende arbejde for fremmed regning, indregnes det samlede forventede tab på det igangværende arbejde som en hensat forpligtelse. Det hensatte beløb indregnes under andre eksterne omkostninger.

Selskabsskat og udskudt skat

Aktuelle skatteforpligtelser og tilgodehavende aktuel skat indregnes i balancen som beregnet skat af årets skattepligtige indkomst, reguleret for skat af tidligere års skattepligtige indkomster samt for betalte acontoskatter.

Udskudt skat måles efter den balanceorienterede gælds metode af midlertidige forskelle mellem regnskabsmæssig og skattemæssig værdi af aktiver og forpligtelser opgjort på grundlag af den planlagte anvendelse af aktivet henholdsvis afvikling af forpligtelsen. Udskudt skat måles til nettorealisationseværdi.

Udskudte skatteaktiver, herunder skatteværdien af fremførselsberettiget skattemæssigt underskud, måles til den værdi, hvortil aktivet forventes at kunne realiseres, enten ved udligning i skat af fremtidig indtjening eller ved modregning i udskudte skatteforpligtelser inden for samme juridiske skatteenhed. Eventuelle udskudte nettoskatteaktiver måles til nettorealisationseværdi.

Anvendt regnskabspraksis

Gældsforpligtelser

Finansielle forpligtelser indregnes ved lånoptagelse til det modtagne provenu efter fradrag af afholdte transaktionsomkostninger. I efterfølgende perioder måles de finansielle forpligtelser til amortiseret kostpris svarende til den kapitaliserede værdi ved anvendelse af den effektive rente, så forskellen mellem nettoprovenuet og den nominelle værdi indregnes i resultatopgørelsen over låneperioden.

I finansielle forpligtelser indregnes tillige den kapitaliserede restleasingforpligtelse på finansielle leasingkontrakter.

Øvrige gældsforpligtelser, som omfatter gæld til leverandører, tilknyttede virksomheder samt anden gæld, måles til amortiseret kostpris, hvilket sædvanligvis svarer til nominal værdi.

Pengestrømsopgørelse

Pengestrømsopgørelsen viser koncernens pengestrømme fordelt på drifts-, investerings- og finansieringsaktivitet for året, årets forskydning i likvider og koncernens likvider ved årets begyndelse og slutning.

Likviditetsvirkningen af køb og salg af virksomheder vises separat under pengestrømme fra investeringsaktivitet. I pengestrømsopgørelsen indregnes pengestrømme vedrørende købte virksomheder fra anskaffelsestidspunktet, og pengestrømme vedrørende solgte virksomheder indregnes frem til salgstidspunktet.

Pengestrømme fra driftsaktivitet

Pengestrømme fra driftsaktivitet opgøres som koncernens andel af resultatet reguleret for ikke-kontante driftsposter, ændring i driftskapital og betalt selskabsskat. Udbytteindtægter fra kapitalandele indregnes under 'renteindtægter og udbytter, modtaget'.

Pengestrømme fra investeringsaktivitet

Pengestrømme fra investeringsaktivitet omfatter betaling i forbindelse med køb og salg

af virksomheder og aktiviteter samt køb og salg af immaterielle, materielle og finansielle anlægsaktiver.

Pengestrømme fra finansieringsaktivitet

Pengestrømme fra finansieringsaktivitet omfatter ændringer i størrelse eller sammensætning af koncernens anpartskapital og omkostninger forbundet hermed samt optagelse af lån, afdrag på rentebærende gæld og betaling af udbytte til selskabsdeltagere.

Likvider

Likvider omfatter alene likvide beholdninger.

Hoved- og nøgletaloversigt

Forklaring af nøgletal.

Overskudsgrad	$\frac{\text{Resultat før finansielle poster} \times 100}{\text{Nettoomsætning}}$
Afkastningsgrad	$\frac{\text{Resultat før finansielle poster} \times 100}{\text{Gennemsnitlige aktiver}}$
Soliditetsgrad	$\frac{\text{Egenkapital ekskl. minoritetsint., ultimo} \times 100}{\text{Samlede aktiver ultimo}}$

Selskabsoplysninger

Selskabet	Michael Mortensen ApS Orionvej 10 8700 Horsens
	CVR-nr.: 21 08 38 01 Regnskabsperiode: 1. oktober 2020 – 30. september 2021 Hjemsted: Horsens
Direktion	Michael Mortensen, direktør
Revision	Roesgaard Godkendt Revisionspartnerselskab Sønderbrogade 16 8700 Horsens

Ledespåtegning

Direktionen har dags dato behandlet og godkendt årsrapporten for regnskabsåret 1. oktober 2020 - 30. september 2021 for Michael Mortensen ApS.

Årsrapporten aflægges i overensstemmelse med årsregnskabsloven.

Det er min opfattelse, at koncernregnskabet og årsregnskabet giver et retvisende billede af koncernens og selskabets aktiver, passiver og finansielle stilling pr. 30. september 2021 og resultatet af koncernens og selskabets aktiviteter samt af koncernens pengestrømme for regnskabsåret 1. oktober 2020 - 30. september 2021.

Ledelsesberetningen indeholder efter min opfattelse en retvisende redegørelse for udviklingen i koncernens og selskabets aktiviteter og økonomiske forhold, årets resultat og for koncernens og selskabets finansielle stilling.

Årsrapporten indstilles til generalforsamlingens godkendelse.

Horsens, den 12. november 2021

Direktion

Michael Mortensen, direktør

Den uafhængige revisors revisionspåtegning

Til kapitalejeren i Michael Mortensen ApS

Konklusion

Vi har revideret koncernregnskabet og årsregnskabet for Michael Mortensen ApS for regnskabsåret 1. oktober 2020 - 30. september 2021, der omfatter anvendt regnskabspraksis, resultatopgørelse, balance, egenkapitalopgørelse og noter for såvel koncernen som selskabet samt pengestrømsopgørelse for koncernen. Koncernregnskabet og årsregnskabet udarbejdes efter årsregnskabsloven.

Det er vores opfattelse, at koncernregnskabet og årsregnskabet giver et retvisende billede af koncernens og selskabets aktiver, passiver og finansielle stilling pr. 30. september 2021 samt af resultatet af koncernens og selskabets aktiviteter og koncernens pengestrømme for regnskabsåret 1. oktober 2020 - 30. september 2021 i overensstemmelse med årsregnskabsloven.

Grundlag for konklusion

Vi har udført vores revision i overensstemmelse med internationale standarder om revision og de yderligere krav, der er gældende i Danmark. Vores ansvar ifølge disse standarder og krav er nærmere beskrevet i revisionspåtegningens afsnit "Revisors ansvar for revisionen af koncernregnskabet og årsregnskabet". Vi er uafhængige af koncernen i overensstemmelse med International Ethics Standards Board for Accountants' internationale retningslinjer for revisorers etiske adfærd (IESBA's Code) og de yderligere etiske krav, der er gældende i Danmark, ligesom vi har opfyldt vores øvrige etiske forpligtelser i henhold til disse krav og IESBA Code. Det er vores opfattelse, at det opnåede revisionsbevis er tilstrækkeligt og egnet som grundlag for vores konklusion.

Ledelsens ansvar for koncernregnskabet og årsregnskabet

Ledelsen har ansvaret for udarbejdelsen af et koncernregnskab og et årsregnskab, der giver et retvisende billede i overensstemmelse med årsregnskabsloven. Ledelsen har endvidere ansvaret for den interne kontrol, som ledelsen anser for nødvendig for at udarbejde et koncernregnskab og et årsregnskab uden væsentlig fejlinformation, uanset om denne skyldes besvigelser eller fejl.

Ved udarbejdelsen af koncernregnskabet og årsregnskabet er ledelsen ansvarlig for at vurdere koncernens og selskabets evne til at fortsætte driften, at oplyse om forhold vedrørende fortsat drift, hvor dette er relevant, samt at udarbejde koncernregnskabet og årsregnskabet på grundlag af regnskabsprincippet om fortsat drift, medmindre ledelsen enten har til hensigt at likvidere koncernen eller selskabet, indstille driften eller ikke har andet realistisk alternativ end at gøre dette.

Revisors ansvar for revisionen af koncernregnskabet og årsregnskabet

Vores mål er at opnå høj grad af sikkerhed for, om koncernregnskabet og årsregnskabet som helhed er uden væsentlig fejlinformation, uanset om denne skyldes besvigelser eller fejl, og at afgive en revisionspåtegning med en konklusion. Høj grad af sikkerhed er et højt niveau af sikkerhed, men er ikke en garanti for, at en revision, der udføres i overensstemmelse med internationale standarder om revision og de yderligere krav, der er gældende i Danmark, altid vil afdække væsentlig fejlinformation, når sådan findes. Fejlinformationer kan opstå som følge af besvigelser eller fejl og kan betragtes som væsentlige, hvis det med rimelighed kan forventes, at de enkeltvis eller samlet har indflydelse på de økonomiske beslutninger, som regnskabsbrugerne træffer på grundlag af koncernregnskabet og årsregnskabet.

Som led i en revision, der udføres i overensstemmelse med internationale standarder om revision og de yderligere krav, der er gældende i Danmark, foretager vi faglige vurderinger og opretholder professionel skepsis under revisionen. Herudover:

- Identificerer og vurderer vi risikoen for væsentlig fejlinformation i koncernregnskabet og årsregnskabet, uanset om denne skyldes besvigelser eller fejl, udformer og udfører revisionshandling som reaktion på disse risici samt opnår revisionsbevis, der er tilstrækkeligt og egnet til at danne grundlag for vores konklusion. Risikoen for ikke at opdage væsentlig fejlinformation forårsaget af besvigelser er højere end ved væsentlig fejlinformation forårsaget af fejl, idet besvigelser kan omfatte sammensværgelser, dokumentfalsk, bevidste udeladelser, vildledning eller tilside-sættelse af intern kontrol.

Den uafhængige revisors revisionspåtegning

- Opnår vi forståelse af den interne kontrol med relevans for revisionen for at kunne udforme revisionshandlinger, der er passende efter omstændighederne, men ikke for at kunne udtrykke en konklusion om effektiviteten af koncernens og selskabets interne kontrol.
- Tager vi stilling til, om den regnskabspraksis, som er anvendt af ledelsen, er passende, samt om de regnskabsmæssige skøn og tilknyttede oplysninger, som ledelsen har udarbejdet, er rimelige.
- Konkluderer vi, om ledelsens udarbejdelse af koncernregnskabet og årsregnskabet på grundlag af regnskabsprincippet om fortsat drift er passende, samt om der på grundlag af det opnåede revisionsbevis er væsentlig usikkerhed forbundet med begivenheder eller forhold, der kan skabe betydelig tvivl om koncernens og selskabets evne til at fortsætte driften. Hvis vi konkluderer, at der er en væsentlig usikkerhed, skal vi i vores revisionspåtegning gøre opmærksom på oplysninger herom i koncernregnskabet og årsregnskabet eller, hvis sådanne oplysninger ikke er tilstrækkelige, modificere vores konklusion. Vores konklusioner er baseret på det revisionsbevis, der er opnået frem til datoen for vores revisionspåtegning. Fremtidige begivenheder eller forhold kan dog medføre, at koncernen og selskabet ikke længere kan fortsætte driften.
- Tager vi stilling til den samlede præsentation, struktur og indhold af koncernregnskabet og årsregnskabet, herunder noteoplysningerne, samt om koncernregnskabet og årsregnskabet afspejler de underliggende transaktioner og begivenheder på en sådan måde, at der gives et retvisende billede heraf.
- Opnår vi tilstrækkeligt og egnet revisionsbevis for de finansielle oplysninger for virksomhederne eller forretningsaktiviteterne i koncernen til brug for at udtrykke en konklusion om koncernregnskabet. Vi er ansvarlige for at lede, føre tilsyn med og udføre koncernrevisionen. Vi er eneansvarlige for vores revisionskonklusion.

Vi kommunikerer med den øverste ledelse om blandt andet det planlagte omfang og den tidsmæssige placering af revisionen samt betydelige revisionsmæssige observationer, herunder eventuelle betydelige mangler i intern kontrol, som vi identificerer under revisionen.

Udtalelse om ledelsesberetningen

Ledelsen er ansvarlig for ledelsesberetningen.

Vores konklusion om koncernregnskabet og årsregnskabet omfatter ikke ledelsesberetningen, og vi udtrykker ingen form for konklusion med sikkerhed om ledelsesberetningen.

I tilknytning til vores revision af koncernregnskabet og årsregnskabet er det vores ansvar at læse ledelsesberetningen og i den forbindelse overveje, om ledelsesberetningen er væsentligt inkonsistent med koncernregnskabet eller årsregnskabet eller vores viden opnået ved revisionen eller på anden måde synes at indeholde væsentlig fejlinformation.

Vores ansvar er derudover at overveje, om ledelsesberetningen indeholder krævede oplysninger i henhold til årsregnskabsloven.

Baseret på det udførte arbejde er det vores opfattelse, at ledelsesberetningen er i overensstemmelse med koncernregnskabet og årsregnskabet og er udarbejdet i overensstemmelse med årsregnskabslovens krav. Vi har ikke fundet væsentlig fejlinformation i ledelsesberetningen.

Horsens, den 12. november 2021

Roesgaard

Godkendt Revisionspartnerselskab
CVR-nr. 37 54 31 28

Søren Roesgaard
Statsautoriseret revisor
MNE-nr. mne33225

Marianne Seeberg
Statsautoriseret revisor
MNE-nr. mne47422

Michael Mortensen A/S

Orionvej 10

8700 Horsens

CVR-nr.: 21 08 38 01

Tlf.: +45 75 68 33 71