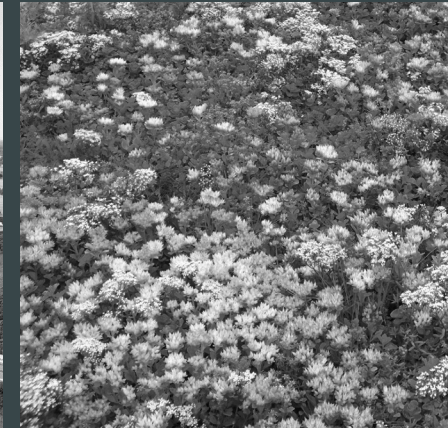


MICHAEL MORTENSEN ApS



ÅRSRAPPORT 2021/22

Michael Mortensen ApS · Uraniavej 6 · 8700 Horsens · CVR-nr. 2108 38 01

Årsrapporten er fremlagt og godkendt på selskabets ordinære generalforsamling den 14. december 2022 · Dirigent: Michael Mortensen

Indhold

1

Ledelsesberetning

- 4 Om koncernen
- 5 Status på året der er gået
- 6 Vores formål og vision
- 7 Hoved- og nøgletal
- 8 Kendetegn
- 9 Vores forretningsområder
- 10 Uddrag af virksomheder
 - HM Entreprenør A/S
 - Alpha Beton A/S
 - Vexti ApS
 - Business Drive og LL Shipping
 - Recharge City
 - Projektudviklings- og investeringsvirksomhed
- 17 Køb af erhvervsgrunde
- 18 Glimt fra året

2

Koncerninformation

- 20 Uganda
- 21 Samfundsansvar
- 22 Øvrige oplysninger

3

Årsregnskab 2021/22

- 24 Resultatopgørelse
- 25 Balance
- 29 Egenkapitalopgørelse
- 30 Pengestrømsopgørelse
- 32 Koncernoversigt
- 33 Noter til koncernregnskabet
- 46 Anvendt regnskabspraksis

4

Påtegninger

- 52 Selskabsoplysninger og ledelsespåtegning
- 53 Den uafhængige revisors revisionspåtegning

Ledelsesberetning



Opbygning af et nyt fundament for fremtiden

Iværksætter og projektudvikling som fællesnævner

Projektudviklingsaktiviteterne har gennem en længere årrække udviklet sig, og koncernen er i dag langt mere end driften af entreprenørforretningen. Iværksætter og projektudvikling er fællesnævneren for en bred vifte af indbyrdes beslægtede aktiviteter inden for bygge- og anlægsbranchen og infrastruktur, hvor der konstant følges udviklingsmuligheder og synergier i forhold til de eksisterende aktiviteter.

Styrket strategisk fokusering med ny projektudviklingsorganisation

Som et naturligt led i udviklingen af koncernen, og med henblik på yderligere at fokusere på de enkelte aktiviteter, er der i løbet af det forgangne år taget skridt til og forberedt opbygningen af en selvstændig organisation til udvikling og drift af projektudviklings- og investeringsaktiviteterne i gruppen. Den nye organisation, som er navngivet MORTENSEN, skal udgøre gruppens administrative og strategiske samlingspunkt og er blevet præsenteret for offentligheden kort før regnskabsårets

afslutning med formel opstart og virkning fra begyndelsen af det nye regnskabsår.

Som et koordineret element er der i HM Entreprenør A/S, i det forgangne år, indkørt en ny daglig ledelse, som har fået til opgave at videreføre og udvikle entreprenørforretningen. Dette sker i den samme dynamiske og udviklingsorienterede ånd, som virksomheden er funderet på og har været drevet efter gennem årene.

Entreprenørvirksomheden fortsat et fyrtårn

Fyrtårnet i koncernen er fortsat HM Entreprenør A/S, og entreprenørforretningen udgør et omdrejningspunkt i forhold til såvel medarbejdere og samarbejdspartnere samt øvrige interessenter samt ikke mindst i forhold til de muligheder, der identificeres og følges i øvrige dele af koncernen.

Godt rustet til fortsat udvikling

Samlet står koncernen med entreprenørforretningen og den nye projektudviklings- og investeringsvirksomhed nu godt rustet til en fortsat udvikling af gruppens aktiviteter

med et stærkt strategisk fokus og styrkede kompetencer. Vi ser, trods usikre tider forude, stadig muligheder frem for begrænsninger, og vi ved, at udfordrede konjunkturer afføder nye muligheder. Med en styrket organisationsstruktur vil vi fortsætte med at forfølge synergier og udvikle alle dele af gruppens aktiviteter til ledende virksomheder i deres respektive markeder og nicher.

Udviklingen i aktiviteter og økonomiske forhold

Koncernens resultatopgørelse for 2021/22 udviser et overskud på t.kr. 32.132, og koncernens balance pr. 30. september 2022 udviser en egenkapital på t.kr. 273.608. Resultatet er i overensstemmelse med forventningerne til året.

Finansiering

Det er ledelsens opfattelse at der er tilstrækkelig likviditet til rådighed for koncernens og selskabets planlagte aktiviteter.



Status på året der er gået i Michael Mortensen ApS

Et tilbageblik på året

I løbet af 2021/22 har vi gennemført en masse spændende projekter. Som noget af det mest markante fik vi lokalplan på og påbegyndte realisering af Recharge City, som omfatter Europas største og EU-platincertificerede, sikrede lastbilmaleringsanlæg – med hotel, servicestation, restauranter og serviceværksteder.

Derudover påbegyndte vi lokalplanproces på et nyt rekreativt, bæredygtigt byudviklings- og støjdemperingsprojekt, Hatting Bakker, som udover et anlægsprojekt til reduktion af støj fra motorvej E45, rummer forslag om etablering af bl.a. autismecenter, demensboliger, daginstitution, friplejehjem og seniorbofællesskab.

Endelig har vi arbejdet med udvikling og byggemodning af en lang række spændende erhvervsarealer, ligesom vi har påbegyndt byggeri af to lager- og logistikejendomme og færdiggjort projektet med renovering og udvidelse af ejendommen Uraniavej 6 i Horsens.

Tak til medarbejdere, samarbejdspartnere og kunder

Vi ønsker at takke alle vores medarbejdere, samarbejdspartnere og kunder, som til trods for udfordringer har bidraget til spændende projekter og gode resultater. Derudover ønsker vi at takke for det gode samarbejde samt for den indsats, som alle vores medarbejdere har ydet. Det er den indsats, som gør det muligt for os at vedblive med at imødekomme de forventninger, som vores kunder har til os.

Michael Mortensen
Direktør og indehaver



Vi vil realisere projekter, som har et relevant samfundsbidrag

Formål

Vi vil udvikle projekter og selskaber inden for forretningsområder, hvor vi har en særlig erfaring, viden og ekspertise.

Vi investerer i ejendomme, arealer og virksomheder, som har stort potentiale, og det udbygger vi. Vi er sat i verden for at udvikle!

Vision

Vi vil opbygge en projektudviklings- og investeringsvirksomhed, der bliver anset for at være blandt de førende inden for ejendomme, infrastruktur samt byggeri og anlæg.

Vi vil realisere projekter, som har et relevant samfundsbidrag, og som løfter byer, brancher, segmenter, mennesker og virksomheder.

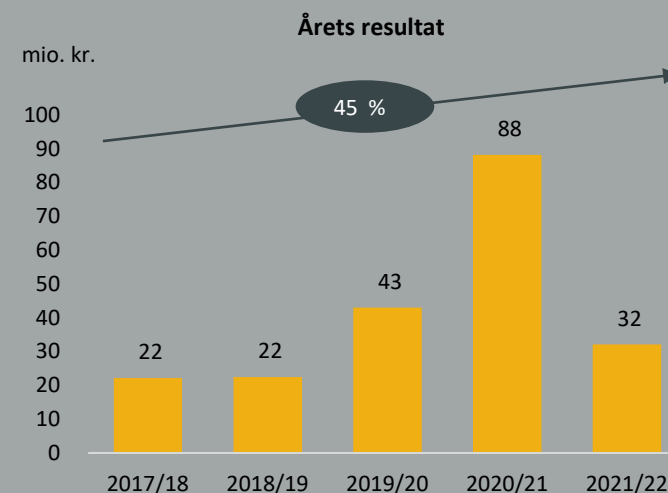
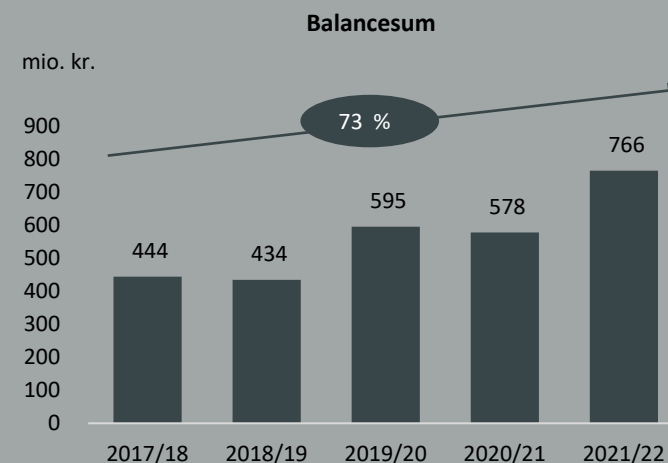


5-års udvikling hos Michael Mortensen ApS

Set over en 5-årig periode kan koncernens udvikling beskrives ved følgende hoved- og nøgletal:

	Koncern				
	2017/18	2018/19	2019/20	2020/21	2021/22
	t.kr.	t.kr.	t.kr.	t.kr.	t.kr.
Hovedtal					
Nettoomsætning	410.101	333.953	310.790	460.991	501.301
Bruttofortjeneste	144.342	127.971	132.534	209.231	131.433
Resultat af primær drift	22.384	25.539	26.138	94.122	22.993
Resultat af finansielle poster	(4.615)	(3.194)	(4.429)	(2.583)	2.439
Årets resultat	22.153	22.451	43.033	88.169	32.132
Balancesum	444.343	434.295	595.342	578.486	766.018
Investering i materielle anlægsaktiver	(254.757)	(95.976)	(124.806)	(103.796)	(213.148)
Egenkapital	121.022	143.420	174.453	250.370	273.608
Nøgletal					
Overskudsgrad	8,6%	9,6%	18,8%	25,0%	7,7%
Afkastningsgrad	9,4%	7,3%	11,3%	19,6%	5,7%
Soliditetsgrad	27,2%	33,0%	29,3%	43,3%	35,7%

Nøgletallene er udarbejdet i overensstemmelse med Finansforeningens anbefalinger og vejledning. Der henvises til definitioner i afsnittet for anvendt regnskabspraksis.



Vores forretning er baseret på stærke, langvarige relationer

VILJE OG HANDLEKRAFT

Vi vil det mere end vores konkurrenter, og vi venter ikke til i morgen.

KØBMANDSKAB

Vi er gode købmænd og tænker forretning i alt, hvad vi laver.

SKABERTRANG OG UDVIKLING

Vi skaber og opbygger nye virksomheder og projekter. Vi er i konstant bevægelse og er drevet af udvikling.

TILLID OG RELATIONER

Vi har stor tillid til vores medarbejdere og samarbejdspartnere, og vores forretning er baseret på stærke, langvarige relationer.

TRIVSEL

Vi vil have det sjovt sammen og prioriterer samværet og forholdene på vores arbejdsplads.

Vores forretningsområder spænder bredt

Ejendomsudvikling/ opførelse og infrastruktur

- Projektudvikling
- Opførelse af ejendomme
- Udvikling af infrastruktur
- Udlejning af boliger og erhverv

Arealudvikling

- Byggemodning
- Bolig-/erhvervsudstyknings
- Udvikling af erhvervsjord

Investering og opkøb

- Investering i udviklingsområder/projekter
- Opkøb af byggegrunde og jord
- Investering i virksomheder med udviklingspotentiale

Salg af grunde og projekter

- Videre salg af grunde til private og investorer
- Salg af færdige projekter til private og investorer

Vi investerer i virksomheder, der udvikler Danmark

Michael Mortensen ApS ejer direkte og indirekte aktier i 35 selskaber og har 28 selskaber, hvori vi ejer 100 %. Der er udvalgt nogle af de projekter og virksomheder, der ejes af Michael Mortensen ApS.

VIRKSOMHEDER

ALPHA BETON A/S



ALPHA Beton er sat i verden for at støbe stærke fundamenter til store byggerier. I tæt samarbejde med totalentreprenører i hele Danmark bygger vi stærke fundamenter for erhvervsbyggerier. ALPHA Beton har 24 medarbejdere ansat.

VEXTI APS



Vexti producerer vækstmedier til sund beplantning og tilbyder specialfremstillede vækstmedier, rodvenlige bærelag og jordblandinger, så kunderne kan få præcis den jordblanding, som er optimal for deres projekt. BG Byggros forestår salget af vækstmedierne, hvor Mortensen Gruppen ApS håndterer produktionen.

HM ENTREPRENØR A/S



Entreprenørfirma med speciale inden for jord, kloak, beton og belægning. HM Entreprenør har 112 medarbejdere ansat.

PROJEKTUDVIKLINGS- OG INVESTERINGSVIRKSOMHED

MORTENSEN



MORTENSEN er en ny aktør inden for projektudvikling og investering med særligt fokus på ejendomme, infrastruktur og byggeri og anlæg. MORTENSEN har til formål at investere i og udvikle virksomheder og projekter med potentiale og samfundsrelevans. Aktiviteterne spænder bredt fra projektudvikling, herunder areal- og ejendomsudvikling, infrastrukturprojekter, udlejning og drift af ejendomme, til investering i og udvikling af virksomheder.

ERHVERVSGRUNDE



MORTENSEN købte seks større erhvervsgrunde på tre forskellige lokationer i Horsens. Grundene skal udvikles til erhverv, og dialogen med potentielle aftagere er allerede i fuld gang.

RECHARGE CITY



Michael Mortensen ApS vil bygge et stort og sikkert lastbilverkørs- og hvileanlæg med tilhørende vedvarende energiforsyning. Dette vil være det første af sin slags i Europa og kan dermed tilbyde firstmoverfordele.

HM Entreprenør A/S er den ideelle samarbejdspartner, når et stort byggeri går i gang

Entreprenørfirma med speciale inden for jord, kloak, beton og belægning.

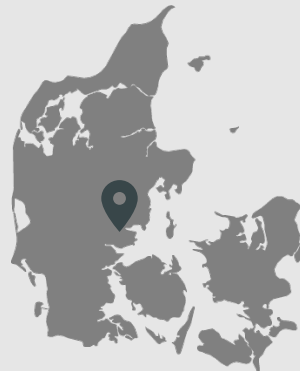
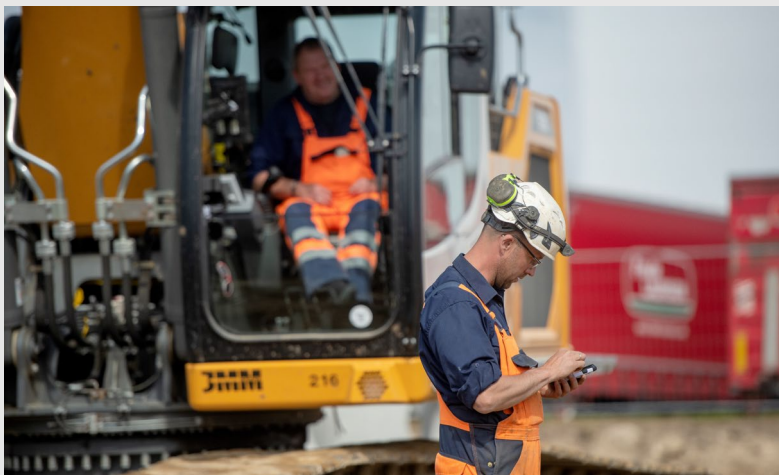
Vi omgås natur og miljø nænsomt

Vi vil gerne vokse, men vækst er ikke et mål i sig selv for HM Entreprenør A/S. Først og fremmest vil vi levere arbejde i bedste kvalitet og til tiden, holde vores ord og gøre en forskel for vores kunder.

HM Entreprenør A/S lever af at forandre, nyetablere og bygge op i en verden, vi kun har til låns. Vi har for længst erkendt, at fortsat vækst kræver, at vi omgås natur og miljø nænsomt og lader være med at bryde ned. Ved at anvende de nyeste maskiner og den mest moderne teknologi inden for vores fag, og med grundige, logistiske overvejelser, begrænser vi brugen af brændstof og dermed CO₂-udslippet til det mindst mulige. Dagligt vedligehold og tjek af maskinparken betyder, at vi ikke alene sparer tid og penge på reparationer, men også mindsker risikoen for unødigt brug af reservedele, brændstof eller anden energi.

Vi ved, at de naturskabte ressourcer ikke er udtømmelige

Ude på vores arbejdspladser sørger ansvarsbevidste formænd og medarbejdere for, at orden og ryddelighed er en selvfølgelighed. Derved sparer vi ikke alene tid og penge – vi letter også vores daglige arbejdsgang, og frem for alt skåner vi miljøet. Vi sorterer vores affald i containere og sørger for, at mest muligt kan genanvendes. Vi sikrer, at alt problemaffald ender i deponi, hvor det hører hjemme. Vi ved, at de naturskabte ressourcer ikke er udtømmelige, så vi passer på dem, hvor vi kan.



Resultat før skat

24.587
t.kr.

Balancesum

181.941
t.kr.

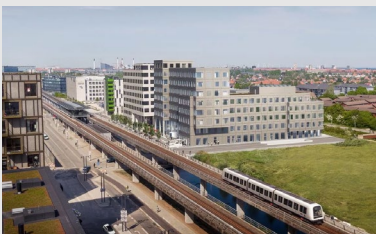
Egenkapital

44.496
mio. kr.

Fundamentstøbning i stor skala

ALPHA Beton er sat i verden for at støbe stærke fundamenter til store byggerier. I tæt samarbejde med totalentreprenører i hele Danmark bygger vi stærke fundamenter til erhvervsbyggerier. Vi er din stærke leverandør og samarbejdspartner, der altid leverer i højeste kvalitet. Gode og stærke relationer er et kerneområde for os.

Udvalgte referencer:



Ørestad City II – Nest 45

Nest 45 er et nyt multifunktionshus bestående af kontor og hotel placeret centralt i Ørestaden. Projektet skal DGNB guld-certificeres med KPC som totalentreprenør.



Indfaldet, Roskilde

Byggeriet omfatter opførelse på to til fire etager med i alt 50 ejerlejligheder, som varierer mellem 97 og 125 m². Byggeriet udgør et kreativt boligkvarter bygget på fællesskab, hvor formålet er at skabe et mangfoldigt og aktivt boligområde.



P-hus Mælketorvet Horsens

P-hus med plads til ca. 200 biler – centralt placeret i Horsens bymidte.



Resultat før skat

2.870

t.kr.

Balancesum

16.906

t.kr.

Egenkapital

4.711

mio. kr.

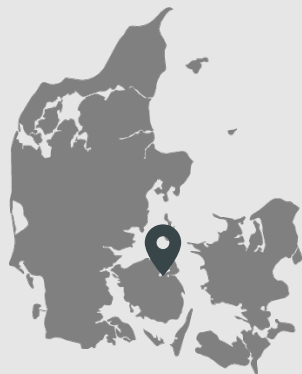
Vækstmedier til sund beplantning

Vexti blev etableret i 2017 og tilbyder specialfremstillede vækstmedier, rodvenlige bærelag og jordblandinger, så kunderne kan få præcis den jordblanding, de har brug for. Det kan f.eks. være til etablering af regnbede, grønne anlæg, grønne tage og vejbede m.m. i urbane miljøer.

Virksomheden er et joint venture-selskab mellem BG Byggros A/S og Mortensen Gruppen ApS. Med dette partnerskab skaber vi det rette fundament for ensartede, testede og dokumenterede vækstmedier og en sikker håndtering af logistikken. BG Byggros forestår salget af vækstmedierne, hvor Mortensen Gruppen ApS håndterer produktionen.

Vexti består af:

- LetVext-vækstmedier med stabil struktur
- CityVext-vækstmedier med pimpsten
- RodVext – et rodvenligt bærelag af naturmaterialer
- FilterVext – et pimpstensbaseret vækstmedie der renser og forsinker regnvand
- Letfyldt – et pimpstensbaseret fyldmateriale



Resultat før skat

1.656
t.kr.

Balancesum

8.448
t.kr.

Egenkapital

3.465
t.kr.

Sikker transport i Danmark og i udlandet

Business Drive er erhvervs- og VIP-kørsel i hele Danmark med privatchauffør i en luksuriøst indrettet Mercedes. Business Drive har base i Horsens, og herfra kører vores chauffør kunderne fra A til B i hele landet i en luksuriøst indrettet Mercedes.

Bilen er stilet af det hæderkronede Klassen i Tyskland, og der er ikke gået på kompromis nogen steder. Derfor er Business Drive Mercedes unik, eksklusiv og pakket med luksus.

Vi tager os af køreturen, så du kan arbejde, slappe af, holde møde eller læne dig tilbage i lædersædet og nyde turen. Eksklusivt og diskret.



LL Shipping har coasteren Fluvius Teign, som blev omdøbt til Hanne, efter hun blev købt i 2021. Coasteren er købt til fragt af materialer, hvis leveringstiden bliver for lang. Dermed bliver planlagte projekter ikke forsinkede pga. lang leveringstid.

Skibet HANNE (IMO: 9279020, MMSI 304882000) er et almindeligt fragtskib bygget i 2005 og kommer vidt omkring – hovedsageligt i Østersøen. Skibet er 100 m langt og 20 m bredt. Lasten kan rumme 5500 m³ eller op til 3500 ton.

Coasteren fragter også materialer for andre virksomheder.



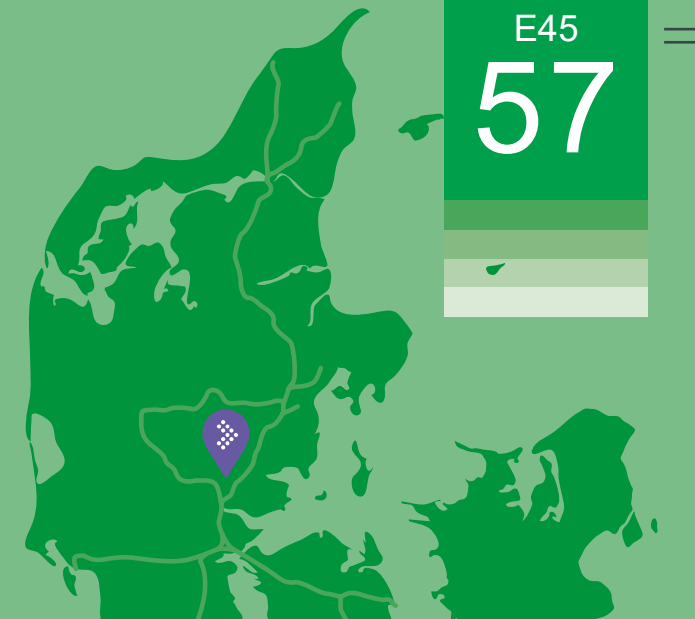


Europas første og største parkeringsplads- og opladningscenter med EU-platincertificering – i hjertet af Danmark

Recharge City er et nyt opholdssted for mennesker på farten. Vi kalder det et parkerings- og opladningscenter, deraf navnet Recharge City. Her vil være mulighed for at lade sig selv og sit køretøj op – om det kræver el, benzin, diesel, en overnatning, god mad eller frisk luft.

Recharge City bliver Europas første og største parkeringsområde for lastbiler med EU-platin-certificering – et område der vil sætte nye standarder for transportbranchen med fokus på sikkerhed, velvære, forbedret arbejdsforhold for chauffører samt ikke mindst bæredygtig udvikling. Det er ikke bare en rasteplads men stedet, hvor hviletid bliver til kvalitetstid – for mennesker på farten eller folk fra nærområderne.

- Et stort område på 270.000 m² – placeret centralt i Danmark ved afkørsel 57, Horsens S på E45
- Sikret parkeringsområde med 24-timers overvågning og plads til op mod 450 lastbiler, modulvogntog og specialvogntog
- Stedet vil indeholde hotel, restauranter, servicestation, tankanlæg, ladestandere, værksteds- og vaskeområder for tung trafik, gode toilet- og badeforhold samt udendørs opholdsområder
- Et opladningssted for alle mennesker og køretøjer – for chauffører, den almene bilist på farten eller familier fra lokalområdet



Hvem står bag Recharge City?

Ideen bag Recharge City er født af en lokal projektudvikler med rødder i transportbranchen, der har et ønske om at skabe flere og bedre parkeringsfaciliteter, forbedre arbejdsforhold samt øge velvære og trivsel for lastbilchauffører. Horsens har en fantastisk placering midt i Danmark på den travleste rute i landet og er derfor en oplagt beliggenhed for et stort, sikret parkeringsområde i Nordeuropa.

Det er projektudviklings- og investeringsvirksomheden MORTENSEN, der står bag Recharge City med politisk opbakning fra de omkringliggende kommuner, Hedensted Kommune og Horsens Kommune. Projektet påbegyndes i 2. halvår 2022 og forventes at stå færdigt i 2024.

Vi bygger og udlejer til både private og erhverv

MORTENSEN er en ny aktør inden for projektudvikling og investering med særligt fokus på ejendomme, infrastruktur og byggeri og anlæg. MORTENSEN har til formål at investere i og udvikle virksomheder og projekter med potentiale og samfundsrelevans. Aktiviteterne spænder bredt fra projektudvikling, herunder areal- og ejendoms-udvikling, infrastrukturprojekter, udlejning og drift af ejendomme, til investering i og udvikling af virksomheder.



Uraniavej 6, Horsens

I foråret 2021 erhvervede vi ejendommen Uraniavej 6, som på daværende tidspunkt var en forsømt og kedelig ejendom. Vi så store muligheder i at renovere såvel ude som inde og etablere lagerhal på grunden til udlejning. I den 10.100 m² gamle kontorbygning, som er renoveret og istandsat, udlejes kontorfaciliteter.

Vi har opført 4.200 m² lagerhal og udvidet med 2.000 m² ny parkeringsplads. Vi har i dag 10 lejemål på ejendommen.



Plutovej 8, Horsens

Lagerejendommen er udviklet med henblik på udlejning og til at imødekomme den store efterspørgsel på ekstra lagerplads, som vi oplever i Horsens-området.

Der opføres 4000 m² lagerhal og 144 m² kontorfaciliteter.

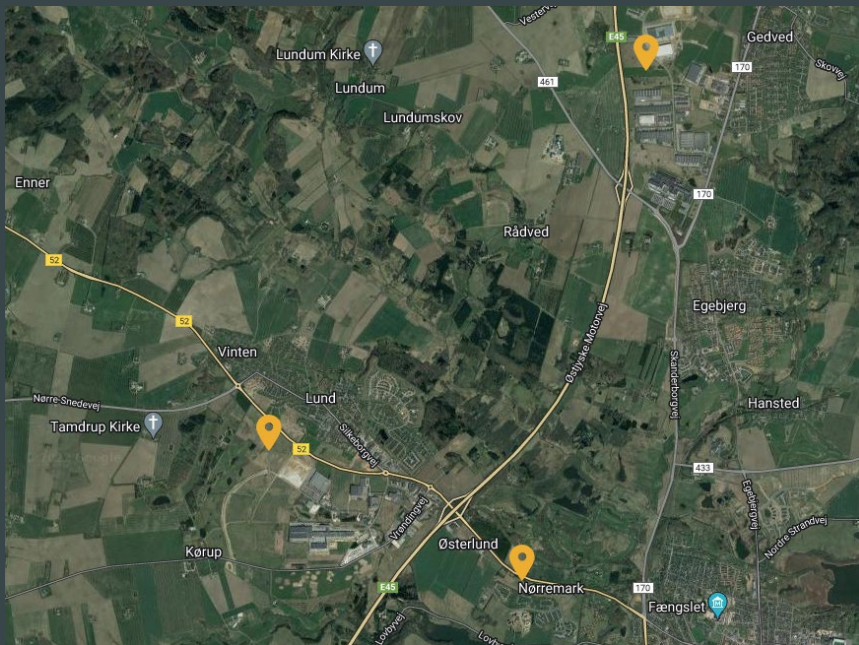
Den nye lagerejendom er allerede udlejet og forventes at stå klar til brug den 1. februar 2023.

Erhvervsgrunde omkring Horsens

Ordrede faciliteter skal stå til rådighed

Vi har netop opkøbt cirka 260.000 m² erhvervsjord fordelt på seks grunde af Horsens Kommune, hvor vi vil udvikle og bygge erhvervsfaciliteter. Vi oplever stor efterspørgsel på mere plads særligt inden for transport og logistik, og mange aktører viser interesse for Horsens som lokation, ligesom mange virksomheder – både i og uden for Horsens – forsat efterspørger nye faciliteter, domiciler mv. samt udvidelse af eksisterende faciliteter. Den udfordring vil vi gerne hjælpe med at løse ved at klargøre og tilbyde attraktive grunde til virksomheder.

De seks grunde omfatter ca. 50.000 m² i erhvervsparken Nova langs Egeskovvej ved Gedved, godt 11.000 m² i Bygholm Business Park ved Silkeborgvej og endelig fire stykker jord i Erhvervsområdet Vega omkring DSV i Lund, som er henholdsvis 25.000, 60.000 og to gange 57.000 m².



HM Entreprenør står bl.a. for etablering af stort regnvandsbassin



ABELONELUNDVEJ, MIDDELFART

- HM Entreprenør skal ved opførelse af 98 grunde i Middelfart stå for etablering af stort regnvandsbassin for enden af grunden.
- Grunden, vi arbejder på er 65.000 m².

OM PROJEKTET

- Kunde: Milton Huse
- Projekttype: Byggemodning
- Adresse: Abelonelundvej 45, 5500 Middelfart
- Påbegyndt: 01-08-2021



ÅSVEJ 15, SOLRØD STRAND

- HM Entreprenør har på Åsvej fået sat 276 stk. A-fundamenter på pladsen, hvor SR-Gruppen og Vinderød Brolægning har sat 775 m og 320 m kantsten. Der er også blev opsat støttemure.
- Grunden, vi arbejder på, er 290.000 m².

OM PROJEKTET

- Kunde: Verdion
- Projekttype: Logistikhaller
- Adresse: Åsvej 15, 2680 Solrød Strand
- Påbegyndt: 01-10-2020

Vexti afkobler overfladevandet fra et større opland i Værløse, og ALPHA Beton leverer stærke fundamenter til 245 boliger i Horsens



REGNBED – ENEBÆRVEJ, VÆRLØSE

- På Enebærvej i Værløse havde man brug for at afkoble overfladevandet fra et større opland på 2.400 m² for at undgå oversvømmelser. Et regnbed etableres for at opsamle og filtrere det samlede overfladevand fra vejbanen og tilstødende opland. Her er de pimpstensbaserede vækstmedier oplagte, da de sikrer gode vækst- og filtreringsegenskaber, og som i dette tilfælde høj bæreevne der gør det muligt at etablere bedet i vejens fulde bredde med en gennemgående cykelsti. Bedet her er 45 m² stort og 2 m dybt.

Vexti



HONNØRKAJEN, HORSENS

- Projektet omhandler ca. 245 boliger fordelt på både private og almene familie-, ungdoms- og ældreboliger. Projektet indpasses i området med respekt for byens sigtelinjer og med fokus på at skabe nye attraktive byrum i forlængelse af den planlagte havnepromenade og et kommende havnebad.

OM PROJEKTET

- Bygherre: Svanen Gruppen A/S
- Kunde: Junge Byg A/S
- Entrepriseform: In situ-beton
- Omfang: 245 boliger

ALPHA



Et spadestik mod en CO₂-neutral fremtid

Mortensen Gruppen ApS tager, sammen med entreprenørvirksomheden HM Entreprenør A/S, et spadestik mod en CO₂-neutral fremtid.

I 2022 vil Mortensen Gruppen ApS, i samarbejde med NUAC-farmen i Uganda, plante 160.000-170.000 træer fordelt på 205 ha for at blive 100 % kompenseret CO₂e-neutral. I løbet af 20 år vil hvert træ optage ca. 3 ton CO₂ svarende til 10.000-20.000 ton CO₂-optag om året afhængigt af vejrforhold.

”Projektet i Uganda vil sikre, at alt CO₂, som koncernen udleder over de næste 20 år, vil blive modsvaret af CO₂-optaget i skoven. Projektet skal desuden styrke den lokale økonomi og udvikling samt give en bedre biodiversitet”, udtaler Michael Mortensen, indehaver Mortensen Gruppen ApS.

Til at validere skovens CO₂-optag og positive effekt på biodiversiteten og lokalområdet er Trofaco udvalgt som uafhængig tredjepart.



Koncernen ønsker i sine virksomheder at sikre et godt arbejdsmiljø

Beskrivelse af virksomhedens forretningsmodel

Koncernen driver entreprenørvirksomhed, handel, rådgivning, udlejning af fast ejendom samt almindelig formuepleje.

Politikker for miljø og klimapåvirkning.

Koncernen ønsker at nedbringe sin miljø- og klimapåvirkning mest muligt gennem relevant investering i ny teknologi samt maskiner, der påvirker miljøet mindre negativt i deres anvendelse. Koncernen har en væsentlig miljømæssig påvirkning og en CO₂e udledning på ca. 3.700 ton (coaster ikke indregnet, da den ikke er under operationel kontrol jf. GHG-protokollen).

Koncernen har i 2017 bygget nyt domicil, hvor der har været fokus på energibesparende installationer. Koncernen har bl.a. etableret solcelleanlæg og investeret i miljøvenligt vaskeanlæg.

Koncernen har endvidere udskiftet en del af maskinparken til mere miljøvenlige maskiner, som forurener mindre. I den forbindelse har koncernen i en årrække modtaget tilskud i forbindelse med disse miljørigtige investeringer.

Politikker for sociale forhold og medarbejderforhold

Koncernen ønsker i sine virksomheder at sikre et godt arbejdsmiljø og håndtere sygefravær med henblik på at forebygge nedslidning. Arbejdsmiljøpolitikken er nedfældet i medarbejderhåndbogen. Koncernen har flere unge mennesker i praktikforløb, med henblik på efterfølgende ansættelse som lærlinge, således at antallet af faglærte medarbejdere øges. Koncernen har i 2021/22 haft 12 lærlinge. Mål for fravær – eksempelvis arbejdsulykker og sygefravær – ligger mellem 0 og 3 % og realiseret er på dette niveau.

Politikker for menneskerettigheder

Koncernen accepterer ikke overtrædelse af menneskerettighederne i vores virksomheder eller hos leverandører, hvorfor der anvendes en høj grad af faste underleverandører, som kender koncernens værdier. Der er i 2021/22 ikke konstateret brud på rettigheder.

Politikker for antikorrruption og bestikkelse

Koncernen accepterer ikke korrruption eller bestikkelse, og der er i 2021/22 ikke registreret nogen former for korrruption eller bestikkelse.



Øvrige oplysninger

Koncernens og selskabets væsentligste aktiviteter
Koncernen driver entreprenørvirksomhed, handel, rådgivning, udlejning af fast ejendom samt almindelig formuepleje.

Moderselskabets aktivitet består i at eje kapitalandele i andre selskaber samt foretage aktiviteter som efter direktionens skøn står i forbindelse hermed.

Usædvanlige forhold

Koncernens aktiver, passiver og finansielle stilling pr. 30. september 2022 samt resultatet af koncernens aktiviteter og pengestrømme for regnskabsåret 2021/22 er ikke påvirket af usædvanlige forhold.

Betydningsfulde hændelser som er indtruffet efter regnskabsårets afslutning

Der er efter regnskabsårets afslutning ikke indtruffet begivenheder, som væsentligt vil kunne påvirke koncernens finansielle stilling.

Særlige risici herunder forretningsmæssige og finansielle risici

Driftsmæssige risici

Koncernen har ikke særlige forretningsmæssige og finansielle risici udover almindeligt forekommende inden for branchen.

Lovpligtig redegørelse for det underrepræsenterede køn
Selskabets øverste ledelsessammensætning består udelukkende af en direktør. Som følge heraf er der ikke opstillet måltal for det underrepræsenterede køn i det øverste ledelsesorgan.

For øvrige ledelsesniveauer er det koncernens politik at øge ligestillingen blandt kønnene, dog under skyldig hensyntagen til at koncernen primært opererer i mandsdominerede fag. Koncernen har i 2021/22 haft en kønsdiversitet på 11 % og en lønforskel på 1,18.

Politikken vil søges opfyldt gennem:

- Forsøg på at opnå relevante kandidater af begge køn i lederstillinger
- Mentorordninger for relevante medarbejdere
- Opstilling af uddannelsesforløb for relevante ledere eller kommende ledere
- Sikring af personalepolitikker der gør koncernen lige attraktiv for begge køn
- Øvrige relevante tiltag

Når vi ansætter medarbejdere, vurderes kandidaterne ud fra deres kompetencer, praktiske erfaring og faglighed.

Beretning om betalinger til myndigheder

Koncernen foretager ikke betaling til myndigheder for udvinding af grus i koncernens grusgrave udover almindelig afgiftspligtigt salg, som foretages i den daglige drift.

Redegørelse for dataetik, jf. § 99d
Koncernen vurderer ikke, at det er relevant at udarbejde en politik for dataetik. Der lægges i den forbindelse vægt på, at koncernen alene i begrænset omfang indsamler og behandler data og ikke anvender nye teknologier som led i virksomhedens hovedaktivitet og ikke selv eller via eksterne leverandører foretager specifikke dataanalyser, evalueringer eller segmenteringer.

Forventninger til fremtiden

Koncernen vil fortsætte med at opbygge tætte kunderelationer, der skal sikre koncernens fortsatte vækst. Vi ser fortsat et stort vækstpotentiale i yderligere samarbejde med vores nuværende kunder.

Hos HM Entreprenør A/S (største selskab i koncernen) har vi øget vores omsætning og fastholdt en stabil dækningsgrad. Dette er ligeledes forventningen fremover som følge af stærke kunderelationer, et godt ry blandt kunder og samarbejdspartnere samt en generelt god og sund virksomhedsdrift. De seneste års store investeringer i nyt materiel vil fremover forhåbentlig give synlige besparelser på udgifter til vedligehold, brændstof og miljøtillæg.

Der forventes et resultat i 2022/23 på niveau med 2021/22, hvor koncernens aktivitetsniveau tillige forventes at blive på niveau med det i 2021/22 realiserede.

Årsregnskab 2021/22



Resultatopgørelse 1. oktober 2021 – 30. september 2022

	Note	Koncern		Morderselskab	
		2021/22	2020/21	2021/22	2020/21
		t.kr.	t.kr.	t.kr.	t.kr.
Nettoomsætning	1	501.301	460.991	0	0
Andre driftsindtægter		15.587	22.279	0	0
Omkostninger til råvarer og hjælpematerialer		(340.816)	(240.991)	0	0
Andre eksterne omkostninger		(44.639)	(33.048)	(317)	(65)
Bruttoresultat		131.433	209.231	(317)	(65)
Personaleomkostninger	2	(63.473)	(65.352)	0	0
Resultat før af- og nedskrivninger		67.960	143.879	(317)	(65)
Af- og nedskrivninger af immaterielle og materielle anlægsaktiver		(29.380)	(27.478)	0	0
Andre driftsomkostninger		(146)	(1.255)	(339)	0
Resultat før finansielle poster		38.434	115.146	(656)	(65)
Indtægter af kapitalandele i tilknyttede virksomheder		0	0	24.162	86.345
Indtægter af kapitalandele i kapitalinteresser		2.848	2.120	2.848	2.120
Finansielle indtægter	3	3.841	1.012	0	236
Finansielle omkostninger	4	(4.250)	(5.715)	(67)	(237)
Resultat før skat		40.873	112.563	26.287	88.399
Skat af årets resultat	5	(8.741)	(24.394)	159	35
Årets resultat		32.132	88.169	26.446	88.434
Resultatdisponering	6				

Balance pr. 30. september 2022

	Note	Koncern		Morderselskab	
		2022	2021	2022	2021
		t.kr.	t.kr.	t.kr.	t.kr.
Aktiver					
Erhvervede rettigheder		127	216	0	0
Goodwill		3.119	643	0	0
Immaterielle anlægsaktiver	7	3.246	859	0	0
Grunde og bygninger		348.695	266.055	0	0
Andre anlæg, driftsmateriel og inventar		85.589	60.090	0	0
Materielle anlægsaktiver under udførelse		43.643	1.024	0	0
Materielle anlægsaktiver	8	477.927	327.169	0	0
Kapitalandele i tilknyttede virksomheder	9	0	0	185.572	268.345
Kapitalandele i kapitalinteresser	10	954	1.454	954	1.454
Kapitalandele i associerede virksomheder	11	1.515	1.515	1.515	1.515
Finansielle anlægsaktiver		2.469	2.969	188.041	271.314
Anlægsaktiver i alt		483.642	330.997	188.041	271.314
Ejendomme til videresalg		37.184	67.279	0	0
Varebeholdninger		37.184	67.279	0	0

Balance pr. 30. september 2022 (fortsat)

	Note	Koncern		Moderselskab	
		2022	2021	2022	2021
		t.kr.	t.kr.	t.kr.	t.kr.
Aktiver					
Tilgodehavender fra salg og tjenesteydelser		127.626	89.653	0	0
Igangværende arbejder for fremmed regning	12	2.491	587	0	0
Tilgodehavender hos tilknyttede virksomheder		0	0	125.668	41.394
Tilgodehavender hos kapitalinteresser		24.021	792	9	792
Andre tilgodehavender		43.309	3.365	10.413	167
Tilgodehavende sambeskatningsbidrag		0	0	0	28.415
Periodeafgrænsningsposter	13	1.592	3.299	0	0
Tilgodehavender		199.039	97.696	136.090	70.768
Likvide beholdninger		46.153	82.514	840	0
Omsætningsaktiver i alt		282.376	247.489	136.930	70.768
Aktiver i alt		766.018	578.486	324.971	342.082

Balance pr. 30. september 2022

	Note	Koncern		Moderselskab	
		2022 t.kr.	2021 t.kr.	2022 t.kr.	2021 t.kr.
Passiver					
Virksomhedskapital		125	125	125	125
Reserve for opskrivninger		347	501	0	0
Reserve for nettoopskrivning efter den indre værdis metode		0	0	3.994	164.260
Overført resultat		254.208	227.762	250.561	64.003
Foreslået udbytte for regnskabsåret		0	15.000	0	15.000
Minoritetsinteresser		18.928	6.982	0	0
Egenkapital	14	273.608	250.370	254.680	243.388
Hensættelse til udskudt skat	15	26.616	21.771	0	0
Hensatte forpligtelser i alt		26.616	21.771	0	0
Gæld til realkreditinstitutter		41.956	28.490	0	0
Leasingforpligtelser		20.740	27.358	0	0
Anden gæld		0	246	0	0
Deposita		5.231	3.293	0	0
Langfristede gældsforpligtelser	16	67.927	59.387	0	0

Balance pr. 30. september 2022 (fortsat)

	Note	Koncern		Moderselskab	
		2022	2021	2022	2021
		t.kr.	t.kr.	t.kr.	t.kr.
Passiver					
Kortfristet del af langfristede gældsforpligtelser	16	11.225	10.365	0	0
Kreditinstitutter		252.479	136.355	0	1.064
Modtagne forudbetalinger fra kunder		1.727	395	0	0
Leverandører af varer og tjenesteydelser		73.511	29.158	623	50
Forudfakturering igangværende arbejder	12	872	446	0	0
Gæld til tilknyttede virksomheder		0	0	56.951	70.295
Gæld til associerede virksomheder		892	0	892	0
Selskabsskat		22.904	27.056	11.825	27.004
Skyldigt sambeskatningsbidrag		0	0	0	281
Anden gæld		33.651	41.001	0	0
Periodeafgrænsningsposter		606	2.182	0	0
Kortfristede gældsforpligtelser		397.867	246.958	70.291	98.694
Gældsforpligtelser i alt		465.794	306.345	70.291	98.694
Passiver i alt		766.018	578.486	324.971	342.082
Eventualforpligtelser	17				
Pantsætninger og sikkerhedsstillelser	18				
Nærtstående parter og ejerforhold	19				
Honorar til generalforsamlingsvalgt revisor	20				

Egenkapitalopgørelse

Koncern	Virksomheds- kapital	Reserve for opskrivninger	Overført resultat	Foreslået udbytte for regnskabs- året	Minoritets- interesser	I alt
	t.kr.	t.kr.	t.kr.	t.kr.	t.kr.	t.kr.
Egenkapital 1. oktober 2021	125	501	227.762	15.000	6.982	250.370
Betalt udbytte	0	0	0	(15.000)	0	(15.000)
Årets opskrivning	0	(154)	0	0	0	(154)
Salg af minoritetsandele	0	0	0	0	6.260	6.260
Årets resultat	0	0	26.446	0	5.686	32.132
Egenkapital 30. september 2022	125	347	254.208	0	18.928	273.608

Moderselskab	Virksomheds- kapital	Reserve for nettoopskriv- ning efter den indre værdis metode	Overført resultat	Foreslået udbytte for regnskabs- året	I alt
	t.kr.	t.kr.	t.kr.	t.kr.	t.kr.
Egenkapital 1. oktober 2021	125	164.260	64.003	15.000	243.388
Betalt udbytte	0	0	0	(15.000)	(15.000)
Årets opskrivning	0	(154)	0	0	(154)
Opløsning af tidligere års opskrivning	0	(67.666)	67.666	0	0
Årets resultat	0	(92.446)	118.892	0	26.446
Egenkapital 30. september 2022	125	3.994	250.561	0	254.680



Pengestrømsopgørelse 1. oktober 2021 – 30. september 2022

	Note	Koncern	
		2021/22	2020/21
		t.kr.	t.kr.
Årets resultat		32.132	88.169
Reguleringer	21	20.241	33.431
Ændring i driftskapital	22	(33.166)	(31.817)
Pengestrømme fra drift før finansielle poster		19.207	89.783
Renteindbetalinger og lignende		3.841	1.012
Renteudbetalinger og lignende		(4.250)	(5.715)
Pengestrømme fra ordinær drift		18.798	85.080
Betalt selskabsskat		(15.039)	(1.105)
Pengestrømme fra driftsaktivitet		3.759	83.975
Køb af materielle anlægsaktiver		(213.148)	(103.796)
Køb af finansielle anlægsaktiver m.v.		(500)	0
Salg af materielle anlægsaktiver		113.491	184.113
Salg af finansielle anlægsaktiver m.v.		1.000	203
Pengestrømme fra investeringsaktivitet		(99.157)	80.520
Tilbagebetaling af gæld til realkreditinstitutter		(1.671)	(29.716)
Tilbagebetaling af gæld til kreditinstitutter		(71.920)	(68.584)
Nedbringelse af leasingforpligtelser		(13.546)	(17.457)
Tilbagebetaling af langfristet gæld i øvrigt		(246)	(366)
Optagelse af gæld til realkreditinstitutter		15.636	0
Optagelse af gæld til kreditinstitutter		135.646	0
Indgåelse af leasingforpligtelser		7.290	6.750
Modtaget udbytte fra kapitalinteresser		2.848	2.120
Betalt udbytte		(15.000)	(20.000)
Pengestrømme fra finansieringsaktivitet		59.037	(127.253)

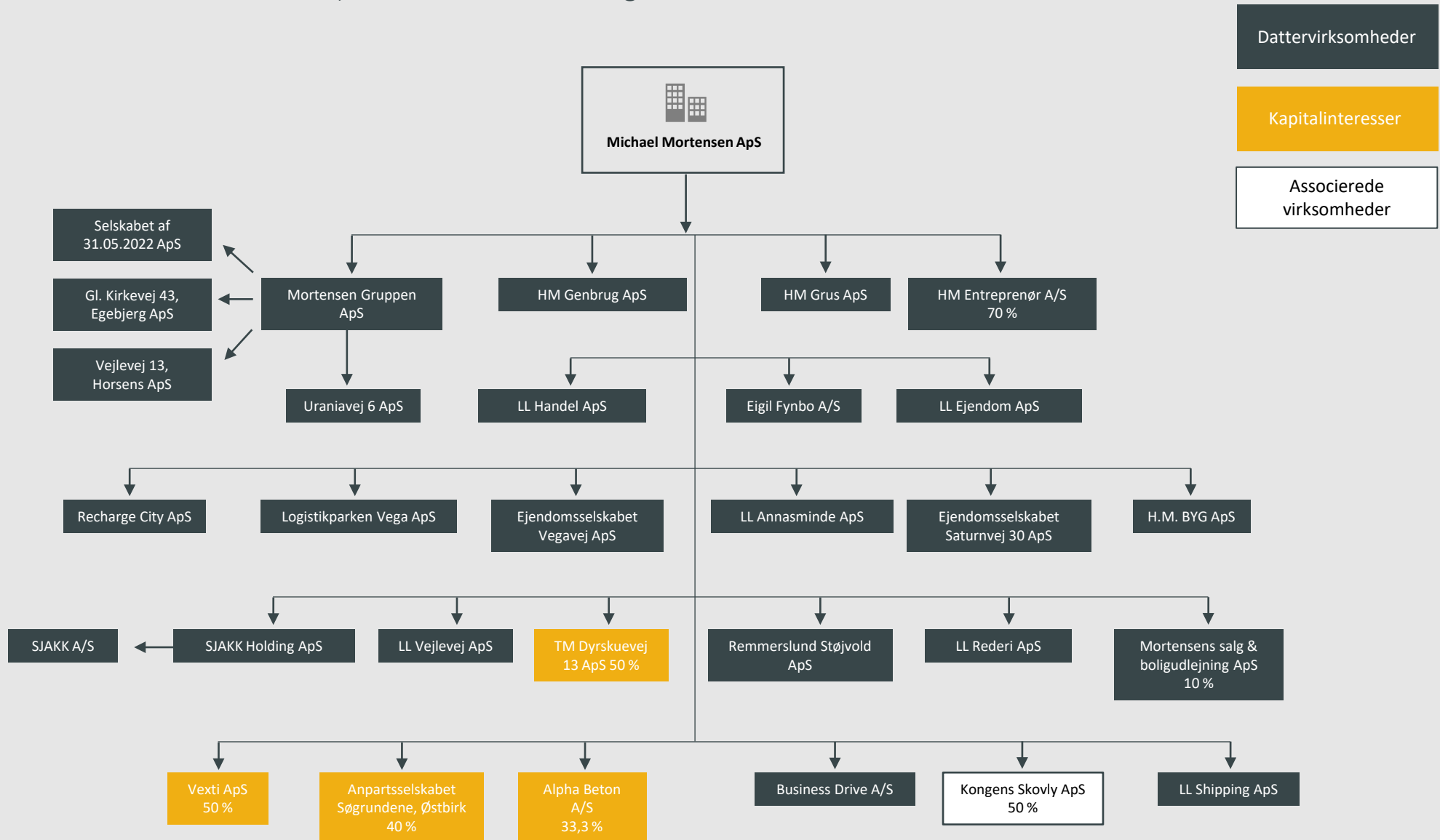


Pengestrømsopgørelse 1. oktober 2021 – 30. september 2022 (fortsat)

Note	Koncern	
	2021/22	2020/21
	t.kr.	t.kr.
Ændring i likvider	(36.361)	37.242
Likvider 1. oktober 2021	82.514	45.272
Likvider 30. september 2022	46.153	82.514
Likvider specificeres således:		
Likvide beholdninger	46.153	82.514
Likvider 30. september 2022	46.153	82.514



Michael Mortensen ApS koncernoversigt



Noter

	Koncern		Moderselskab	
	2021/22	2020/21	2021/22	2020/21
	t.kr.	t.kr.	t.kr.	t.kr.
1 Nettoomsætning				
Entreprenørarbejde, Danmark	463.869	406.994	0	0
Lejeindtægter, Danmark	10.730	17.406	0	0
Transport, Danmark/Norge	16.635	0	0	0
Grus, Danmark	449	7.497	0	0
Landbrug, Danmark	679	1.070	0	0
Salg af grunde, Danmark	8.939	28.024	0	0
Nettoomsætning i alt	501.301	460.991	0	0
2 Personaleomkostninger				
Lønninger	54.686	59.231	0	0
Pensioner	7.234	4.838	0	0
Andre omkostninger til social sikring	1.553	1.283	0	0
	63.473	65.352	0	0
Gennemsnitligt antal beskæftigede medarbejdere	93	75	0	0
Ifølge årsregnskabslovens § 98 B stk. 3 er vederlaget til direktionen udeladt.				
3 Finansielle indtægter				
Andre finansielle indtægter	3.841	1.012	0	236
	3.841	1.012	0	236

Noter

	Koncern		Moderselskab	
	2021/22	2020/21	2021/22	2020/21
	t.kr.	t.kr.	t.kr.	t.kr.
4 Finansielle omkostninger				
Andre finansielle omkostninger	4.250	5.715	67	237
	4.250	5.715	67	237
5 Skat af årets resultat				
Årets aktuelle skat	3.896	26.541	(159)	(15)
Årets udskudte skat	4.845	(2.126)	0	0
Regulering af skat vedrørende tidligere år	0	(21)	0	(21)
	8.741	24.394	(159)	(36)
6 Resultatdisponering				
Foreslået udbytte	0	15.000	0	15.000
Reserve for nettoopskrivning efter den indre værdis metode	0	0	(92.446)	77.952
Overført resultat	26.446	73.434	118.892	(4.518)
	26.446	88.434	26.446	88.434
Minoritetsinteresser	5.686	(265)	0	0
	32.132	88.169	26.446	88.434

Noter

7 Immaterielle anlægsaktiver

Koncern

	Erhvervede rettigheder	Goodwill
Kostpris 1. oktober 2021	10.199	6.701
Tilgang i årets løb	0	3.639
Kostpris 30. september 2022	10.199	10.340
Af- og nedskrivninger 1. oktober 2021	9.984	6.058
Årets afskrivninger	88	1.163
Af- og nedskrivninger 30. september 2022	10.072	7.221
Regnskabsmæssig værdi 30. september 2022	127	3.119

Noter

8 Materielle anlægsaktiver

Koncern	Grunde og bygninger	Andre anlæg, drifts-materiel og inventar	Materielle anlægs-aktiver under udførelse
Kostpris 1. oktober 2021	334.584	98.709	1.024
Tilgang i årets løb	118.802	51.727	42.619
Afgang i årets løb	(84.594)	(12.041)	0
Overførsler i årets løb	3.035	0	0
Kostpris 30. september 2022	371.827	138.395	43.643
Af- og nedskrivninger 1. oktober 2021	17.505	36.858	0
Årets afskrivninger	8.593	17.572	0
Tilbageførte af- og nedskrivninger på afhændede aktiver	(2.966)	(1.624)	0
Af- og nedskrivninger 30. september 2022	23.132	52.806	0
Regnskabsmæssig værdi 30. september 2022	348.695	85.589	43.643
Renteomkostninger indregnet i kostprisen	748	0	0
Regnskabsmæssig værdi af leasede aktiver	0	34.025	0

Noter

	Moderselskab	
	2022	2021
	t.kr.	t.kr.
9 Kapitalandele i tilknyttede virksomheder		
Kostpris 1. oktober 2021	103.585	101.321
Tilgang i årets løb	17.340	2.300
Afgang i årets løb	(7.013)	(36)
Overførsler i årets løb	67.666	0
Kostpris 30. september 2022	<u>181.578</u>	<u>103.585</u>
Værdireguleringer 1. oktober 2021	164.760	85.807
Årets afgang	(630)	0
Årets resultat	24.398	88.140
Udbytte modtaget	(116.478)	(30.819)
Årets opskrivninger, netto	(154)	501
Overførsler i årets løb	(67.666)	21.367
Afskrivning af goodwill	(236)	(236)
Værdireguleringer 30. september 2022	<u>3.994</u>	<u>164.760</u>
Regnskabsmæssig værdi 30. september 2022	<u>185.572</u>	<u>268.345</u>
Resterende positivt forskelsbeløb, der indgår i ovenstående regnskabsmæssige værdi, udgør 30. september 2022	<u>407</u>	

Noter

Moderselskab

Kapitalandele i tilknyttede virksomheder specificerer sig således:

Navn	Hjemsted	Ejerandel
HM Entreprenør A/S	Horsens	70%
HM Genbrug ApS	Horsens	100%
HM Grus ApS (under frivillig likvidation)	Horsens	100%
LL Handel ApS	Horsens	100%
LL Vejlevej ApS	Horsens	100%
LL Rederi ApS	Horsens	100%
LL Shipping ApS	Horsens	100%
Ejendomsselskabet Saturnvej 30 ApS (under frivillig likvidation)	Horsens	100%
Ejendomsselskabet Vegavej ApS	Horsens	100%
Recharge City ApS	Horsens	100%
Logistikparken Vega ApS	Horsens	100%
Business Drive A/S	Horsens	100%
LL Ejendom ApS	Horsens	100%
Entreprenørfirmaet Eigil Fynbo A/S (under frivillig likvidation)	Horsens	100%
Remmerslund Støjvold ApS (under frivillig likvidation)	Horsens	100%
H.M. Byg ApS	Horsens	100%
LL Annasminde ApS	Horsens	100%
Mortensen Gruppen ApS	Horsens	100%
SJAKK Holding ApS (under frivillig likvidation)	Horsens	100%
Klima Forestry Limited	Uganda	100%
Mortensen Salg & Boligudlejning ApS	Horsens	10%
Selskabet af 31.05.2022 ApS	Horsens	100%
Gl. Kirkevej 43, Egebjerg ApS	Horsens	100%
Vejlevej 13 ApS	Horsens	100%
Uraniavej 6 ApS	Horsens	100%
Sjakk A/S (under frivillig likvidation)	Horsens	100%

Noter

	Koncern		Moderselskab	
	2022	2021	2022	2021
	t.kr.	t.kr.	t.kr.	t.kr.
10 Kapitalandele i kapitalinteresser				
Kostpris 1. oktober 2021	1.454	1.621	1.454	1.621
Tilgang i årets løb	500	0	500	0
Afgang i årets løb	(1.000)	(167)	(1.000)	(167)
Kostpris 30. september 2022	954	1.454	954	1.454
Værdireguleringer 1. oktober 2021	0	0	0	0
Værdireguleringer 30. september 2022	0	0	0	0
Regnskabsmæssig værdi 30. september 2022	954	1.454	954	1.454

Kapitalandele i kapitalinteresser specificerer sig således:

Navn	Hjemsted	Ejerandel
Vexti ApS	Odense	50%
ALPHA Beton A/S	Horsens	33%
TM Dyrskuevej 13 Give ApS	Horsens	50%
Anpartsselskabet Søgrundene, Østbirk	Horsens	40%

Noter

	Koncern		Moderselskab	
	2022	2021	2022	2021
	t.kr.	t.kr.	t.kr.	t.kr.
11 Kapitalandele i associerede virksomheder				
Kostpris 1. oktober 2021	1.515	1.515	1.515	1.515
Kostpris 30. september 2022	1.515	1.515	1.515	1.515
Regnskabsmæssig værdi 30. september 2022	1.515	1.515	1.515	1.515

Kapitalandele i associerede virksomheder specificerer sig således:

Navn	Hjemsted	Ejerandel
Kongens Skovly ApS	Horsens	50%

Noter

	Koncern		Morderselskab	
	2022	2021	2022	2021
	t.kr.	t.kr.	t.kr.	t.kr.
12 Igangværende arbejder for fremmed regning				
Igangværende arbejder, salgspris	216.561	268.006	0	0
Igangværende arbejder, acontofaktureret	(214.942)	(267.865)	0	0
	1.619	141	0	0
Indregnet således i balancen:				
Igangværende arbejder for fremmed regning under aktiver	2.491	587	0	0
Modtagne forudbetalinger under passiver	(872)	(446)	0	0
	1.619	141	0	0

13 Periodeafgrænsningsposter

Periodeafgrænsningsposter udgøres af forudbetalte omkostninger vedrørende forsikringspræmier og abonnementer.

14 Egenkapital

Virksomhedskapitalen består af 125 anparter à nominelt t.kr. 1. Ingen anparter er tillagt særlige rettigheder.

Der har ikke været ændringer i virksomhedskapitalen i de seneste 5 år.

Noter

	Koncern		Moderselskab	
	2022	2021	2022	2021
	t.kr.	t.kr.	t.kr.	t.kr.
15 Hensættelse til udskudt skat				
Hensættelse til udskudt skat 1. oktober 2021	21.771	23.897	0	0
Udskudt skat indregnet i resultatopgørelsen	4.845	(2.126)	0	0
Hensættelse til udskudt skat 30. september 2022	26.616	21.771	0	0

16 Langfristede gældsforpligtelser

Koncern

	Gæld	Gæld	Afdrag	Restgæld
	1. oktober	30. september		
	2021	2022	næste år	efter 5 år
Gæld til realkreditinstitutter	30.160	44.125	2.169	33.517
Leasingforpligtelser	36.053	29.796	9.056	0
Anden gæld	246	0	0	0
Deposita	3.293	5.231	0	0
	69.752	79.152	11.225	33.517

Noter

17 Eventualforpligtelser

Koncernen

Koncernen har pr. 30. september 2022 stillet arbejdsgarantier for 76.790 t.kr. Derudover har koncernen stillet sikkerhed i form af garanti fra Tryg Garanti til 1.500 t.kr. til etableringsarbejde i grusgrav.

Koncernen stiller normale garantiforpligtelser for udført arbejde, jf. AB18.

Koncernselskaberne har stillet selvskyldnerkaution på tværs af koncernen for eventuel gæld til pengeinstitut. Pr. 30. september 2022 udgør gæld til pengeinstitut 252.479 t.kr.

Moderselskabet

Selskabet er som administrationselskab sambeskattet med øvrige danske tilknyttede virksomheder, og hæfter solidarisk med øvrige sambeskattede selskaber for betaling af selskabsskat samt for kildeskat på udbytter, renter og royalties.

Moderselskabet har stillet selvskyldnerkaution for tilknyttede virksomheders mellemværende med kreditinstitutter.

18 Pantsætninger og sikkerhedsstillelser

Til sikkerhed for gæld til realkreditinstitutter, 44.125 t.kr., er der givet pant i grunde og bygninger. Den regnskabsmæssige værdi for grunde og bygninger udgør pr. 30. september 2022 samlet set 348.695 t.kr., hvoraf 173.712 t.kr. er omfattet af pantet.

Til sikkerhed for bankgæld har koncernen givet pant i grusgrave for 7.000 t.kr. Den regnskabsmæssige værdi pr. 30. september 2022 udgør 0 t.kr.

Til sikkerhed for koncernens mellemværende med kreditinstitutter, er der stillet skadesløsbrev på 1.500 t.kr. samt ejerpantebreve på 35.812 t.kr.

Koncernen har udstedt ejerpantebreve på i alt 38.800 t.kr., der giver pant i grunde og bygninger samt materielle anlægsaktiver, hvis bogførte værdi udgør 74.255 t.kr. pr. 30. september 2022.

Noter

19 Nærtstående parter og ejerforhold

Bestemmende indflydelse

Direktør Michael Mortensen, Næsset 21, 8700 Horsens

Transaktioner

Koncernen har valgt kun at oplyse om transaktioner, der ikke er foretaget på normale markedsvilkår efter årsregnskabslovens § 98c, stk. 7.

Transaktioner som ikke er på markedsvilkår

Moderselskabet har afgivet koncerntilskud på i alt 10.000 t.kr. i årets løb til datterselskaberne.

Koncern	
2021/22	2020/21
t.kr.	t.kr.
1.085	540
510	608
1.595	1.148

20 Honorar til generalforsamlingsvalgt revisor

Roesgaard:

Revisionshonorar

Andre ydelser

Noter

21 Pengestrømsopgørelse - reguleringer

	Koncern	
	2021/22	2020/21
	t.kr.	t.kr.
Finansielle indtægter	(3.841)	(1.012)
Finansielle omkostninger	4.250	5.715
Af- og nedskrivninger	29.380	27.478
Tab og gevinst ved salg af materielle anlægsaktiver	(15.441)	(21.024)
Indtægter af kapitalandele i kapitalinteresser	(2.848)	(2.120)
Skat af årets resultat	8.741	24.394
	20.241	33.431

22 Pengestrømsopgørelse - ændring i driftskapital

	Koncern	
	2021/22	2020/21
	t.kr.	t.kr.
Ændring i varebeholdninger	30.095	(7.116)
Ændring i tilgodehavender	(101.343)	(19.117)
Ændring i gældsforpligtelser	38.082	(5.584)

Anvendt regnskabspraksis

Årsrapporten for Michael Mortensen ApS for 2021/22 er aflagt i overensstemmelse med årsregnskabslovens bestemmelser for store klasse C-virksomheder.

Årsrapporten for 2021/22 er aflagt i t.kr.

Ændring i anvendt regnskabspraksis

Ændring i klassifikation

Klassifikationen af personaleomkostninger er ændret således, at posten alene omfatter lønninger, pensioner og andre omkostninger til social sikring (ATP-bidrag, bidrag til arbejdsskade- og andre former for syge- og ulykkesforsikring samt bidrag til AER, barselsfond og lignende). Det betyder, at andre personaleomkostninger (firmabil /telefon, skattefrie godtgørelser, arbejdstøj, kursus/uddannelse, julefrokost /firmafester /medarbejderarrangementer) nu i stedet indgår under andre eksterne omkostninger. Ændringen medfører, at personaleomkostninger på koncernniveau er reduceret med 3.545 t.kr. i 2021/22 samt 2.154 t.kr. i 2020/21, og andre eksterne omkostninger er øget tilsvarende.

Klassifikationen af anden gæld er ændret således, at posten alene omfatter gæld til det offentlige og medarbejderforpligtelser. Det betyder, at andre skyldige omkostninger nu i stedet indgår under leverandører af varer og tjenesteydelser. Ændringen har medført, at anden gæld på koncernniveau er reduceret med 50 t.kr. i 2022 samt 50 t.kr. i 2021, og leverandører af varer og tjenesteydelser er øget tilsvarende. For moderselskabet er anden gæld reduceret med 50 t.kr. i 2022 samt 50 t.kr. i 2021, og leverandører af varer og tjenesteydelser er øget tilsvarende.

Bortset fra ovennævnte områder er den anvendte regnskabspraksis uændret i forhold til sidste år.

Generelt om indregning og måling

I resultatopgørelsen indregnes indtægter i takt med, at de indtjenes. Herudover indregnes værdireguleringer af finansielle aktiver og forpligtelser. I resultatopgørelsen indregnes ligeledes alle omkostninger, herunder afskrivninger og nedskrivninger.

Aktiver indregnes i balancen, når det er sandsynligt, at fremtidige økonomiske fordele vil tilflyde koncernen og moderselskabet og aktivets værdi kan måles pålideligt.

Forpligtelser indregnes i balancen, når det er sandsynligt, at fremtidige økonomiske fordele vil fragå koncernen og moderselskabet, og forpligtelsens værdi kan måles pålideligt.

Ved første indregning måles aktiver og forpligtelser til kostpris. Efterfølgende måles aktiver og forpligtelser som beskrevet for hver enkelt regnskabspost nedenfor.

Visse finansielle aktiver og forpligtelser måles til amortiseret kostpris, hvorved der indregnes en konstant effektiv rente over løbetiden. Amortiseret kostpris opgøres som oprindelig kostpris med fradrag af eventuelle afdrag samt tillæg/fradrag af den akkumulerede amortisering af forskellen mellem kostpris og nominelt beløb.

Ved indregning og måling tages hensyn til forudsigelige tab og risici, der fremkommer, inden årsrapporten aflægges, og som be- eller afkræfter forhold, der eksisterede på balancedagen.

Koncernregnskabet

Koncernregnskabet omfatter modervirksomheden Michael Mortensen ApS og dattervirksomheder, hvori Michael Mortensen ApS direkte eller indirekte besidder mere end 50% af stemmerettighederne eller på anden måde har bestemmende indflydelse.

Koncernregnskabet er udarbejdet som et sammendrag af moderselskabets og dattervirksomheders årsregnskaber ved sammenlægning af ensartede regnskabsposter. Ved konsolideringen foretages eliminering af koncerninterne indtægter og omkostninger, aktiebesidelser, interne mellemværender og udbytter samt realiserede og urealiserede fortjenester og tab ved transaktioner mellem konsoliderede virksomheder.

Kapitalandele i dattervirksomheder udlignes med den forholdsmæssige andel af dattervirksomheders dagsværdi af nettoaktiver og forpligtelser på anskaffelsestidspunktet.

Nyerhvervede eller nystiftede virksomheder indregnes i koncernregnskabet fra det tidspunkt, hvor der opnås kontrol. Solgte eller afviklede virksomheder, indregnes i den konsoliderede resultatopgørelse frem til afståelsestidspunktet. Sammenligningstal korrigeres ikke for nyhvervede, solgte eller afviklede virksomheder.

Anvendt regnskabspraksis

Resultatopgørelsen Segmentoplysninger

Der gives oplysninger på forretningssegmenter og geografiske markeder. Segmentoplysningerne følger koncernens regnskabspraksis, risici og interne økonomistyring.

Incitamentsprogrammer

Bonus til direktionen og en række ledende medarbejdere er indregnet i resultatopgørelsen.

Nettoomsætning

Indtægter fra salg af handelsvarer og færdigvarer, indregnes i resultatopgørelsen, når levering og risikoovergang til køber har fundet sted, og hvis indtægten kan opgøres pålideligt og forventes modtaget.

Hvor der leveres produkter eller ydelser med høj grad af individuel tilpasning, foretages indregning i nettoomsætningen i takt med, at produktionen udføres, hvorved omsætningen svarer til salgsværdien af årets udførte arbejder (produktionsmetoden). Denne metode anvendes, når de samlede indtægter og omkostninger på kontrakten og færdiggørelsesgraden på balancedagen kan skønnes pålideligt, og det er sandsynligt, at de økonomiske fordele vil tilgå selskabet.

Når resultatet af en entreprisekontrakt ikke kan skønnes pålideligt, indregnes omsætningen kun svarende til de medgåede omkostninger, i det omfang det er sandsynligt, at de vil blive genindvundet.

Periodiserede huslejeindtægter indregnes i resultatopgørelsen, hvis indtægten kan opgøres pålideligt og forventes modtaget. Huslejeindtægter indregnes ekskl. moms.

Nettoomsætningen måles til dagsværdien af det aftalte vederlag ekskl. moms og afgifter opkrævet på vegne af tredjepart. Alle former for afgivne rabatter indregnes i omsætningen.

Omkostninger til råvarer og hjælpematerialer

Omkostninger til råvarer og hjælpematerialer indeholder det forbrug af råvarer og hjælpematerialer, der er anvendt for at opnå årets nettoomsætning.

Andre driftsindtægter

Andre driftsindtægter indeholder regnskabsposter af sekundær karakter i forhold til virksomhedens aktiviteter, herunder fortjeneste ved salg af immaterielle og materielle anlægsaktiver.

Andre driftsomkostninger

Andre driftsomkostninger indeholder regnskabsposter af sekundær karakter i forhold til virksomhedens aktiviteter, herunder tab ved salg af immaterielle og materielle anlægsaktiver.

Andre eksterne omkostninger

Andre eksterne omkostninger omfatter omkostninger til distribution, salg, reklame, administration, lokaler, tab på debitorer, operationelle leasingomkostninger mv.

Personaleomkostninger

Personaleomkostninger omfatter løn og gager, inklusive feriepenge og pensioner samt andre omkostninger til social sikring mv. til selskabets medarbejdere. I personaleomkostninger er fratrukket modtagne godtgørelser fra offentlige myndigheder.

Af- og nedskrivninger

Af- og nedskrivninger indeholder årets af- og nedskrivninger af immaterielle og materielle anlægsaktiver.

Finansielle indtægter og omkostninger

Finansielle indtægter og omkostninger indregnes i resultatopgørelsen med de beløb, der vedrører regnskabsåret. Finansielle poster omfatter renteindtægter og –omkostninger samt tillæg og godtgørelse under acontoskatteordningen mv.

Anvendt regnskabspraksis

Resultat af kapitalandele i dattervirksomheder og kapitalinteresser

I modervirksomhedens resultatopgørelse indregnes den forholdsmæssige andel af de enkelte dattervirksomheders resultat efter skat efter fuld eliminering af intern avance/tab.

Udbytte fra kapitalinteresser indtægtsføres i det regnskabsår, hvor udbyttet deklarerer.

Skat af årets resultat

Modervirksomheden er omfattet af de danske regler om tvungen sambeskatning af koncernens danske dattervirksomheder. Dattervirksomheder indgår i sambeskatningen fra det tidspunkt, hvor de indgår i konsolideringen i koncernregnskabet og frem til det tidspunkt, hvor de udgår fra konsolideringen.

Modervirksomheden er administrationsselskab for sambeskatningen og afregner som følge heraf alle betalinger af selskabsskat med skattemyndighederne.

Den aktuelle danske selskabsskat fordeles ved afregning af sambeskatningsbidrag mellem de sambeskattede virksomheder i forhold til disses skattepligtige indkomster. I tilknytning hertil modtager virksomheder med skattemæssigt underskud sambeskatningsbidrag fra virksomheder, der har kunnet anvende dette underskud til nedsættelse af eget skattemæssigt overskud.

Årets skat, som består af årets aktuelle selskabsskat og ændring i udskudt skat, indregnes i resultatopgørelsen med den del, der kan henføres til årets resultat, og direkte i egenkapitalen med den del, der kan henføres til posteringer direkte i egenkapitalen.

Balancen

Immaterielle anlægsaktiver

Goodwill

Erhvervet goodwill måles til kostpris med fradrag af akkumulerede af- og nedskrivninger.

Goodwill afskrives over den vurderede økonomiske levetid, der fastlægges på baggrund af ledelsens erfaringer inden for de enkelte forretningsområder. Goodwill afskrives lineært over afskrivningsperioden, der udgør 7 år. Afskrivningsperioden er fastlagt ud

fra en vurdering af, at der er tale om strategisk erhvervede virksomheder med en stærk markedsposition og langsigtet indtjeningsprofil.

Erhvervede rettigheder

Erhvervede rettigheder måles til kostpris med fradrag af akkumulerede af- og nedskrivninger. Rettigheder afskrives lineært over den resterende aftaleperiode som udgør 7 år.

Materielle anlægsaktiver

Grunde og bygninger samt andre anlæg, driftsmateriel og inventar måles til kostpris med fradrag af akkumulerede af- og nedskrivninger.

Afskrivningsgrundlaget er kostpris med fradrag af forventet restværdi efter afsluttet brugstid. Der afskrives ikke på grunde.

Kostpris omfatter anskaffelsesprisen og omkostninger direkte tilknyttet anskaffelsen indtil det tidspunkt, hvor aktivet er klar til brug. For egne fremstillede aktiver omfatter kostprisen direkte og indirekte omkostninger til materialer, komponenter, underleverandører og løn.

Der foretages lineære afskrivninger baseret på følgende vurdering af aktivernes forventede brugstider og restværdier:

	Brugstid	Restværdi
Bygninger	50 år	0 %
Andre anlæg, driftsmateriel og inventar	3-6 år	0 %
Grusgrave	I takt med udvindingen	22-37,5 %

Brugstiden og restværdien revurderes årligt. En ændring behandles som et regnskabsmæssigt skøn, og indvirkningen på afskrivninger indregnes fremadrettet.

Fortjeneste eller tab ved salg af materielle anlægsaktiver indregnes i resultatopgørelsen under andre driftsindtægter henholdsvis andre driftsomkostninger.

Anvendt regnskabspraksis

Leasingkontrakter

Leasingkontrakter vedrørende materielle anlægsaktiver, hvor selskabet har alle væsentlige risici og fordele forbundet med ejendomsretten (finansiel leasing), indregnes i balancen som aktiver. Aktiverne måles ved første indregning til opgjort kostpris svarende til laveste værdi af dagsværdi af det leasede aktiv og nutidsværdien af de fremtidige leasingydelser. Ved beregning af nutidsværdien anvendes leasingaftalens interne rente eller alternativt virksomhedens lånerente som diskonteringsfaktor. Finansielt leasede aktiver behandles herefter som virksomhedens øvrige anlægsaktiver.

Den kapitaliserede restleasingforpligtelse indregnes i balancen som en gældsforpligtelse, og leasingydelsens rentedel indregnes over kontraktens løbetid i resultatopgørelsen.

Alle øvrige leasingkontrakter er operationel leasing. Ydelser i forbindelse med operationel leasing og øvrige lejeaftaler indregnes i resultatopgørelsen over kontraktens løbetid. Selskabets samlede forpligtelse vedrørende operationelle leasing- og lejeaftaler oplyses under eventualposter mv.

Kapitalandele i dattervirksomheder, kapitalinteresser og associerede virksomheder

Kapitalandele i kapitalinteresser og associerede virksomheder måles til kostpris. I tilfælde, hvor kostprisen overstiger genindvindingsværdien, nedskrives til denne lavere værdi.

Kapitalandele i dattervirksomheder måles til den forholdsmæssige andel af virksomhedernes indre værdi opgjort efter koncernens regnskabspraksis med fradrag eller tillæg af urealiserede koncerninterne avancer og tab og med tillæg af resterende merværdier og positiv goodwill opgjort efter overtagelsesmetoden. Negativ goodwill indregnes i resultatopgørelsen ved købet af kapitalandelen. Vedrører den negative goodwill overtage eventualforpligtelser, indtægtsføres negativ goodwill først, når eventualforpligtelserne er afviklet eller bortfaldet.

Kapitalandele i dattervirksomheder måles i moderselskabsregnskabet efter den indre værdis metode.

Nettoopskrivning af kapitalandele i dattervirksomheder bindes som reserve for nettoopskrivning efter den indre værdis metode under egenkapitalen, i det omfang den regnskabsmæssige værdi overstiger kostprisen. Udbytter fra dattervirksomheder, der forventes vedtaget inden godkendelsen af årsrapporten for Michael Mortensen ApS, bindes ikke på opskrivningsreserven.

Værdiforringelse af anlægsaktiver

Den regnskabsmæssige værdi af immaterielle og materielle anlægsaktiver samt kapitalandele i dattervirksomheder, kapitalinteresser og associerede virksomheder vurderes årligt for indikationer på værdiforringelse, ud over det som udtrykkes ved afskrivning.

Foreligger der indikationer på værdiforringelse, foretages nedskrivningstest af hvert enkelt aktiv eller gruppe af aktiver. Der foretages nedskrivning til genindvindingsværdien, hvis denne er lavere end den regnskabsmæssige værdi.

Genindvindingsværdi er den højeste værdi af kapitalværdi og salgsværdi fratrukket forventede omkostninger ved et salg. Kapitalværdien opgøres som nutidsværdien af de forventede nettopengestrømme fra anvendelse af aktivet eller aktivgruppen og forventede nettopengestrømme ved salg af aktivet eller aktivgruppen efter endt brugstid.

Varebeholdninger

Varebeholdninger måles til kostpris efter FIFO-metoden. Er nettorealiseringsværdien lavere end kostprisen, nedskrives til denne lavere værdi.

Tilgodehavender

Tilgodehavender måles til amortiseret kostpris.

Der foretages nedskrivning til imødegåelse af tab, hvor der vurderes at være indtruffet en objektiv indikation på, at et tilgodehavende eller en portefølje af tilgodehavender er værdiforringet. Hvis der foreligger en objektiv indikation på, at et individuelt tilgodehavende er værdiforringet, foretages nedskrivning på individuelt niveau.

Anvendt regnskabspraksis

Igangværende arbejder for fremmed regning

Igangværende arbejder for fremmed regning måles til salgsværdien af det udførte arbejde. Salgsværdien måles på baggrund af færdiggørelsesgraden på balancedagen og de samlede forventede indtægter på det enkelte igangværende arbejde. Færdiggørelsesgraden opgøres som andelen af de afholdte omkostninger i forhold til forventede samlede omkostninger på det enkelte igangværende arbejde.

Når salgsværdien på et enkelt igangværende arbejde ikke kan opgøres pålideligt, måles salgsværdien til de medgåede omkostninger eller nettorealiseringsværdien, hvis denne er lavere.

Det enkelte igangværende arbejde indregnes i balancen under tilgodehavender eller gældsforpligtelser. Nettoaktiver udgøres af summen af de igangværende arbejder, hvor salgsværdien af det udførte arbejde overstiger acontofaktureringer. Nettoforpligtelser udgøres af summen af de igangværende arbejder, hvor acontofaktureringer overstiger salgsværdien.

Omkostninger i forbindelse med salgsarbejde og opnåelse af kontrakter indregnes i resultatopgørelsen, i takt med at de afholdes.

Periodeafgrænsningsposter

Periodeafgrænsningsposter, indregnet under omsætningsaktiver, omfatter afholdte omkostninger vedrørende efterfølgende regnskabsår.

Egenkapital

Reserve for nettoopskrivning efter den indre værdis metode

Reserve for nettoopskrivning efter indre værdis metode i moderselskabets årsregnskab omfatter nettoopskrivning af kapitalandele i dattervirksomheder i forhold til kostpris.

Udbytte

Foreslået udbytte vises som en særskilt post under egenkapitalen. Udbytte indregnes som en forpligtelse på tidspunktet for vedtagelse på generalforsamlingen.

Hensatte forpligtelser

Hensatte forpligtelser omfatter forventede omkostninger til garantiforpligtelser og tab på igangværende arbejder. Hensatte forpligtelser indregnes, når koncernen som følge af en tidligere begivenhed har en retlig eller faktisk forpligtelse, og det er sandsynligt, at indfrielse af forpligtelsen vil medføre et forbrug af selskabets økonomiske ressourcer.

Når det er sandsynligt, at de totale omkostninger vil overstige de totale indtægter på et igangværende arbejde for fremmed regning, indregnes det samlede forventede tab på det igangværende arbejde som en hensat forpligtelse. Det hensatte beløb indregnes under andre eksterne omkostninger.

Selskabsskat og udskudt skat

Aktuelle skatteforpligtelser og tilgodehavende aktuel skat indregnes i balancen som beregnet skat af årets skattepligtige indkomst, reguleret for skat af tidligere års skattepligtige indkomster samt for betalte acontoskatte.

Udskudt skat måles efter den balanceorienterede gælds metode af midlertidige forskelle mellem regnskabsmæssig og skattemæssig værdi af aktiver og forpligtelser opgjort på grundlag af den planlagte anvendelse af aktivet henholdsvis afvikling af forpligtelsen. Udskudt skat måles til nettorealiseringsværdi.

Udskudte skatteaktiver, herunder skatteværdien af fremførselsberettiget skattemæssigt underskud, måles til den værdi, hvortil aktivet forventes at kunne realiseres, enten ved udligning i skat af fremtidig indtjening eller ved modregning i udskudte skatteforpligtelser inden for samme juridiske skatteenhed. Eventuelle udskudte netto-skatteaktiver måles til nettorealiseringsværdi.

Anvendt regnskabspraksis

Gældsforpligtelser

Finansielle forpligtelser indregnes ved lånoptagelse til det modtagne provenu efter fradrag af afholdte transaktionsomkostninger. I efterfølgende perioder måles de finansielle forpligtelser til amortiseret kostpris svarende til den kapitaliserede værdi ved anvendelse af den effektive rente, så forskellen mellem nettoprovenuet og den nominelle værdi indregnes i resultatopgørelsen over låneperioden.

I finansielle forpligtelser indregnes tillige den kapitaliserede restleasingforpligtelse på finansielle leasingkontrakter.

Øvrige gældsforpligtelser, som omfatter gæld til leverandører, tilknyttede virksomheder samt anden gæld, måles til amortiseret kostpris, hvilket sædvanligvis svarer til nominal værdi.

Periodeafgrænsningsposter

Periodeafgrænsningsposter, indregnet under kortfristede gældsforpligtelser, omfatter modtagne betalinger vedrørende indtægter i de efterfølgende år.

Pengestrømsopgørelse

Pengestrømsopgørelsen viser koncernens pengestrømme fordelt på drifts-, investerings- og finansieringsaktivitet for året, årets forskydning i likvider og koncernens likvider ved årets begyndelse og slutning.

Likviditetsvirkningen af køb og salg af virksomheder vises separat under pengestrømme fra investeringsaktivitet. I pengestrømsopgørelsen indregnes pengestrømme vedrørende købte virksomheder fra anskaffelsestidspunktet, og pengestrømme vedrørende solgte virksomheder indregnes frem til salgstidspunktet.

Pengestrømme fra driftsaktivitet

Pengestrømme fra driftsaktivitet opgøres som koncernens andel af resultat reguleret for ikke-kontante driftsposter, ændring i driftskapital og betalt selskabsskat. Udbytteindtægter fra kapitalandele indregnes under 'renteindtægter og udbytter, modtaget'.

Pengestrømme fra investeringsaktivitet

Pengestrømme fra investeringsaktivitet omfatter betaling i forbindelse med køb og salg af virksomheder og aktiviteter samt køb og salg af immaterielle, materielle og finansielle anlægsaktiver.

Pengestrømme fra finansieringsaktivitet

Pengestrømme fra finansieringsaktivitet omfatter ændringer i størrelse eller sammensætning af koncernens anpartskapital og omkostninger forbundet hermed samt optagelse af lån, afdrag på rentebærende gæld og betaling af udbytte til selskabsdeltagere.

Likvider

Likvider omfatter alene likvide beholdninger.

Hoved- og nøgletaloversigt

Forklaring af nøgletal.

Overskudsgrad	$\frac{\text{Resultat før finansielle poster} \times 100}{\text{Nettoomsætning}}$
Afkastningsgrad	$\frac{\text{Resultat før finansielle poster} \times 100}{\text{Gennemsnitlige aktiver}}$
Soliditetsgrad	$\frac{\text{Egenkapital ultimo} \times 100}{\text{Samlede aktiver ultimo}}$

Selskabsoplysninger

Selskabet	Michael Mortensen ApS Uraniavej 6 8700 Horsens
	CVR-nr.: 21 08 38 01
	Regnskabsperiode: 1. oktober 2021 – 30. september 2022
	Hjemsted: Horsens
Direktion	Michael Mortensen, direktør
Revision	Roesgaard Godkendt Revisionspartnerselskab Sønderbrogade 16 8700 Horsens

Ledelsespåtegning

Direktionen har dags dato behandlet og godkendt årsrapporten for regnskabsåret 1. oktober 2021 - 30. september 2022 for Michael Mortensen ApS.

Årsrapporten aflægges i overensstemmelse med årsregnskabsloven.

Det er min opfattelse, at koncernregnskabet og årsregnskabet giver et retvisende billede af koncernens og selskabets aktiver, passiver og finansielle stilling pr. 30. september 2022 og resultatet af koncernens og selskabets aktiviteter samt af koncernens pengestrømme for regnskabsåret 1. oktober 2021 - 30. september 2022.

Ledelsesberetningen indeholder efter min opfattelse en retvisende redegørelse for udviklingen i koncernens og selskabets aktiviteter og økonomiske forhold, årets resultat og for koncernens og selskabets finansielle stilling.

Årsrapporten indstilles til generalforsamlingens godkendelse.

Horsens, den 14. december 2022

Direktion

Michael Mortensen, direktør

Den uafhængige revisors revisionspåtegning

Til kapitalejeren i Michael Mortensen ApS

Konklusion

Vi har revideret koncernregnskabet og årsregnskabet for Michael Mortensen ApS for regnskabsåret 1. oktober 2021 - 30. september 2022, der omfatter anvendt regnskabspraksis, resultatopgørelse, balance, egenkapitalopgørelse og noter for såvel koncernen som selskabet samt pengestrømsopgørelse for koncernen.

Koncernregnskabet og årsregnskabet udarbejdes efter årsregnskabsloven.

Det er vores opfattelse, at koncernregnskabet og årsregnskabet giver et retvisende billede af koncernens og selskabets aktiver, passiver og finansielle stilling pr. 30. september 2022 samt af resultatet af koncernens og selskabets aktiviteter og koncernens pengestrømme for regnskabsåret 1. oktober 2021 - 30. september 2022 i overensstemmelse med årsregnskabsloven.

Grundlag for konklusion

Vi har udført vores revision i overensstemmelse med internationale standarder om revision og de yderligere krav, der er gældende i Danmark. Vores ansvar ifølge disse standarder og krav er nærmere beskrevet i revisionspåtegningens afsnit "Revisors ansvar for revisionen af koncernregnskabet og årsregnskabet". Vi er uafhængige af koncernen i overensstemmelse med International Ethics Standards Board for Accountants' internationale retningslinjer for revisoreres etiske adfærd (IESBA's Code) og de yderligere etiske krav, der er gældende i Danmark, ligesom vi har opfyldt vores øvrige etiske forpligtelser i henhold til disse krav og IESBA Code. Det er vores opfattelse, at det opnåede revisionsbevis er tilstrækkeligt og egnet som grundlag for vores konklusion.

Ledelsens ansvar for koncernregnskabet og årsregnskabet

Ledelsen har ansvaret for udarbejdelsen af et koncernregnskab og et årsregnskab, der giver et retvisende billede i overensstemmelse med årsregnskabsloven. Ledelsen har endvidere ansvaret for den interne kontrol, som ledelsen anser for nødvendig for at udarbejde et koncernregnskab og et årsregnskab uden væsentlig fejlinformation, uanset om denne skyldes besvigelser eller fejl.

Ved udarbejdelsen af koncernregnskabet og årsregnskabet er ledelsen ansvarlig for at vurdere koncernens og selskabets evne til at fortsætte driften, at oplyse om forhold vedrørende fortsat drift, hvor dette er relevant, samt at udarbejde koncernregnskabet og årsregnskabet på grundlag af regnskabsprincippet om fortsat drift, medmindre ledelsen enten har til hensigt at likvidere koncernen eller selskabet, indstille driften eller ikke har andet realistisk alternativ end at gøre dette.

Revisors ansvar for revisionen af koncernregnskabet og årsregnskabet

Vores mål er at opnå høj grad af sikkerhed for, om koncernregnskabet og årsregnskabet som helhed er uden væsentlig fejlinformation, uanset om denne skyldes besvigelser eller fejl, og at afgive en revisionspåtegning med en konklusion. Høj grad af sikkerhed er et højt niveau af sikkerhed, men er ikke en garanti for, at en revision, der udføres i overensstemmelse med internationale standarder om revision og de yderligere krav, der er gældende i Danmark, altid vil afdække væsentlig fejlinformation, når sådan findes. Fejlinformationer kan opstå som følge af besvigelser eller fejl og kan betragtes som væsentlige, hvis det med rimelighed kan forventes, at de enkeltvis eller samlet har indflydelse på de økonomiske beslutninger, som regnskabsbrugerne træffer på grundlag af koncernregnskabet og årsregnskabet.

Som led i en revision, der udføres i overensstemmelse med internationale standarder om revision og de yderligere krav, der er gældende i Danmark, foretager vi faglige vurderinger og opretholder professionel skepsis under revisionen. Herudover:

- Identificerer og vurderer vi risikoen for væsentlig fejlinformation i koncernregnskabet og årsregnskabet, uanset om denne skyldes besvigelser eller fejl, udformer og udfører revisionshandlinger som reaktion på disse risici samt opnår revisionsbevis, der er tilstrækkeligt og egnet til at danne grundlag for vores konklusion. Risikoen for ikke at opdage væsentlig fejlinformation forårsaget af besvigelser er højere end ved væsentlig fejlinformation forårsaget af fejl, idet besvigelser kan omfatte sammensværgelser, dokumentfalsk, bevidste udeladelser, vildledning eller tilsidesættelse af intern kontrol.

Den uafhængige revisors revisionspåtegning

- Opnår vi forståelse af den interne kontrol med relevans for revisionen for at kunne udforme revisionshandlinger, der er passende efter omstændighederne, men ikke for at kunne udtrykke en konklusion om effektiviteten af koncernens og selskabets interne kontrol.
- Tager vi stilling til, om den regnskabspraksis, som er anvendt af ledelsen, er passende, samt om de regnskabsmæssige skøn og tilknyttede oplysninger, som ledelsen har udarbejdet, er rimelige.
- Konkluderer vi, om ledelsens udarbejdelse af koncernregnskabet og årsregnskabet på grundlag af regnskabsprincippet om fortsat drift er passende, samt om der på grundlag af det opnåede revisionsbevis er væsentlig usikkerhed forbundet med begivenheder eller forhold, der kan skabe betydelig tvivl om koncernens og selskabets evne til at fortsætte driften. Hvis vi konkluderer, at der er en væsentlig usikkerhed, skal vi i vores revisionspåtegning gøre opmærksom på oplysninger herom i koncernregnskabet og årsregnskabet eller, hvis sådanne oplysninger ikke er tilstrækkelige, modificere vores konklusion. Vores konklusioner er baseret på det revisionsbevis, der er opnået frem til datoen for vores revisionspåtegning. Fremtidige begivenheder eller forhold kan dog medføre, at koncernen og selskabet ikke længere kan fortsætte driften.
- Tager vi stilling til den samlede præsentation, struktur og indhold af koncernregnskabet og årsregnskabet, herunder noteoplysningerne, samt om koncernregnskabet og årsregnskabet afspejler de underliggende transaktioner og begivenheder på en sådan måde, at der gives et retvisende billede heraf.
- Opnår vi tilstrækkeligt og egnet revisionsbevis for de finansielle oplysninger for virksomhederne eller forretningsaktiviteterne i koncernen til brug for at udtrykke en konklusion om koncernregnskabet. Vi er ansvarlige for at lede, føre tilsyn med og udføre koncernrevisionen. Vi er eneansvarlige for vores revisionskonklusion.

Vi kommunikerer med den øverste ledelse om blandt andet det planlagte omfang og den tidsmæssige placering af revisionen samt betydelige revisionsmæssige observationer, herunder eventuelle betydelige mangler i intern kontrol, som vi identificerer under revisionen.

Udtalelse om ledelsesberetningen

Ledelsen er ansvarlig for ledelsesberetningen.

Vores konklusion om koncernregnskabet og årsregnskabet omfatter ikke ledelsesberetningen, og vi udtrykker ingen form for konklusion med sikkerhed om ledelsesberetningen.

I tilknytning til vores revision af koncernregnskabet og årsregnskabet er det vores ansvar at læse ledelsesberetningen og i den forbindelse overveje, om ledelsesberetningen er væsentligt inkonsistent med koncernregnskabet eller årsregnskabet eller vores viden opnået ved revisionen eller på anden måde synes at indeholde væsentlig fejlinformation.

Vores ansvar er derudover at overveje, om ledelsesberetningen indeholder krævede oplysninger i henhold til årsregnskabsloven.

Baseret på det udførte arbejde er det vores opfattelse, at ledelsesberetningen er i overensstemmelse med koncernregnskabet og årsregnskabet og er udarbejdet i overensstemmelse med årsregnskabslovens krav. Vi har ikke fundet væsentlig fejlinformation i ledelsesberetningen.

Horsens, den 14. december 2022

Roesgaard

Godkendt Revisionspartnerselskab
CVR-nr. 37 54 31 28

Søren Roesgaard

Statsautoriseret revisor
MNE-nr. mne33225





MORTENSEN

FORANKRET I FREMDRIFT

Michael Mortensen ApS
Uraniavej 6
8700 Horsens
CVR-nr. 21 08 38 01

Følg med her:

