

ÅRSRAPPORT

1. JANUAR - 31. DECEMBER 2020

PEDERSEN HOLDING APS

Nordre Fasanvej 150A, 2. th.

2000 Frederiksberg

CVR.NR. 21 05 61 97

Godkendt på selskabets
ordinære generalforsamling,
den 13/4 2021

Jens Just

INDHOLDSFORTEGNELSE

	Side
Ledelsesberetning mv.	
Selskabsoplysninger	1
Koncernoversigt	2
Ledelsesberetning	3
Påtegninger	
Ledelsespåtegning	4
Den uafhængige revisors revisionspåtegning	5-7
Årsregnskab	
Anvendt regnskabspraksis	8-12
Resultatopgørelse 1. januar - 31. december 2020	13
Balance pr. 31. december 2020	14-15
Egenkapitalopgørelse pr. 31. december 2020	16
Noter	17-22

Selskab

Pedersen Holding ApS

Nordre Fasanvej 150A, 2. th.

2000 Frederiksberg

CVR-nummer 21 05 61 97

23. regnskabsår

Hjemstedskommune:

Frederiksberg

Direktion

Jens Just

Revision

Inforevision

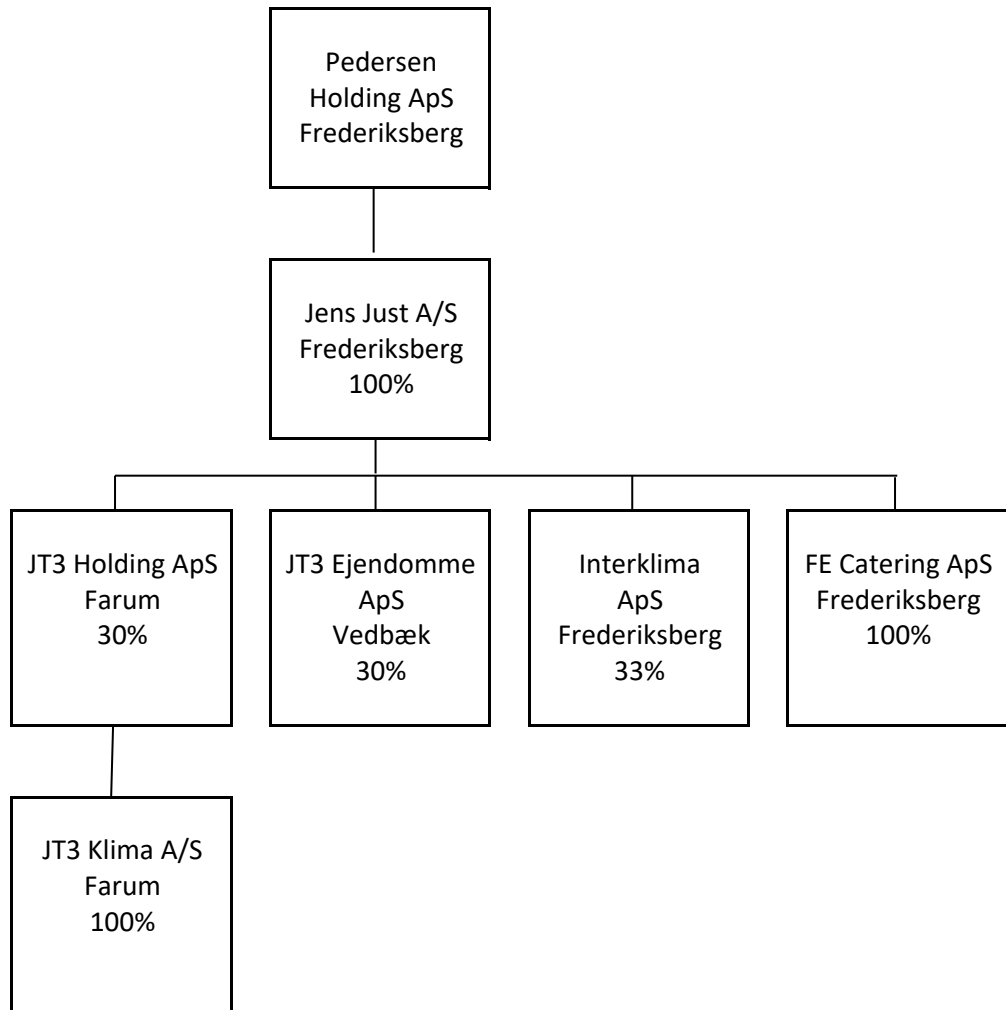
statsautoriseret revisionsaktieselskab

Buddingevej 312

2860 Søborg

CVR-nr. 19263096

Ulrik Fog Christensen, statsautoriseret revisor



Væsentligste aktiviteter

Pedersen Holding ApS' hovedaktivitet har i lighed med tidligere år været at drive virksomhed med besiddelse af aktier og anparter (holdingselskab) og i forbindelse hermed stående virksomhed, anlægsinvestering i værdipapirer samt investering og udlejning af fast ejendom.

Udviklingen i selskabets aktiviteter og forhold

Resultatet af selskabets aktiviteter har indfriet de forventninger, der var stillet til året.

Begivenheder efter regnskabsårets afslutning

Selskabets aktiviteter forventes ikke at være negativt påvirket af COVID-19.

Der er herudover ikke indtrådt betydningsfulde begivenheder efter regnskabsårets udløb, som kan have indflydelse på bedømmelsen af selskabets økonomiske stilling pr. 31. december 2020.

Direktionen har dags dato behandlet og godkendt årsrapporten for 1. januar - 31. december 2020 for Pedersen Holding ApS.

Årsrapporten aflægges i overensstemmelse med årsregnskabsloven.

Det er vor opfattelse, at årsregnskabet giver et retvisende billede af selskabets aktiver, passiver og finansielle stilling pr. 31. december 2020 samt af resultatet af selskabets aktiviteter for regnskabsåret 1. januar - 31. december 2020.

Ledelsesberetningen indeholder efter vor opfattelse en retvisende redegørelse for de forhold, beretningen omhandler.

Årsrapporten indstilles til generalforsamlingens godkendelse.

Frederiksberg, den 12. april 2021

I direktionen:

Jens Just
Direktør

Til kapitalejerne i Pedersen Holding ApS

Konklusion

Vi har revideret årsregnskabet for Pedersen Holding ApS for regnskabsåret 1. januar - 31. december 2020, der omfatter anvendt regnskabspraksis, resultatopgørelse, balance og noter. Årsregnskabet udarbejdes efter årsregnskabsloven.

Det er vores opfattelse, at årsregnskabet giver et retvisende billede af selskabets aktiver, passiver og finansielle stilling pr. 31. december 2020 samt af resultatet af selskabets aktiviteter for regnskabsåret 1. januar - 31. december 2020 i overensstemmelse med årsregnskabsloven.

Grundlag for konklusion

Vi har udført vores revision i overensstemmelse med internationale standarder om revision og de yderligere krav, der er gældende i Danmark. Vores ansvar ifølge disse standarder og krav er nærmere beskrevet i revisionspåtegningens afsnit "Revisors ansvar for revisionen af årsregnskabet". Vi er uafhængige af virksomheden i overensstemmelse med internationale etiske regler for revisorer (IESBA's Etiske regler) og de yderligere krav, der er gældende i Danmark, ligesom vi har opfyldt vores øvrige etiske forpligtelser i henhold til disse regler og krav. Det er vores opfattelse, at det opnåede revisionsbevis er tilstrækkeligt og egnet som grundlag for vores konklusion.

Ledelsens ansvar for årsregnskabet

Ledelsen har ansvaret for udarbejdelsen af et årsregnskab, der giver et retvisende billede i overensstemmelse med årsregnskabsloven. Ledelsen har endvidere ansvaret for den interne kontrol, som ledelsen anser for nødvendig for at udarbejde et årsregnskab uden væsentlig fejlinformation, uanset om denne skyldes besvigelser eller fejl.

Ved udarbejdelsen af årsregnskabet er ledelsen ansvarlig for at vurdere selskabets evne til at fortsætte driften; at oplyse om forhold vedrørende fortsat drift, hvor dette er relevant; samt at udarbejde årsregnskabet på grundlag af regnskabsprincippet om fortsat drift, medmindre ledelsen enten har til hensigt at likvidere selskabet, indstille driften eller ikke har andet realistisk alternativ end at gøre dette.

Revisors ansvar for revisionen af årsregnskabet

Vores mål er at opnå høj grad af sikkerhed for, om årsregnskabet som helhed er uden væsentlig fejlinformation, uanset om denne skyldes besvigelser eller fejl, og at afgive en revisionspåtegning med en konklusion. Høj grad af sikkerhed er et højt niveau af sikkerhed, men ikke en garanti for, at en revision, der udføres i overensstemmelse med internationale standarder om revision og de yderligere krav, der er gældende i Danmark, altid vil afdække væsentlig fejlinformation, når sådan findes. Fejlinformationer kan opstå som følge af besvigelser eller fejl og kan betragtes som væsentlige, hvis det med rimelighed kan forventes, at de enkeltvis eller samlet har indflydelse på de økonomiske beslutninger, som regnskabsbrugerne træffer på grundlag af årsregnskabet.

Som led i en revision, der udføres i overensstemmelse med internationale standarder om revision og de yderligere krav, der er gældende i Danmark, foretager vi faglige vurderinger og opretholder professionel skepsis under revisionen. Herudover:

- * Identificerer og vurderer vi risikoen for væsentlig fejlinformation i årsregnskabet, uanset om denne skyldes besvigelser eller fejl, udformer og udfører revisionshandlinger som reaktion på disse risici samt opnår revisionsbevis, der er tilstrækkeligt og egnet til at danne grundlag for vores konklusion. Risikoen for ikke at opdage væsentlig fejlinformation forårsaget af besvigelser er højere end ved væsentlig fejlinformation forårsaget af fejl, idet besvigelser kan omfatte sammensværgelser, dokumentfalsk, bevidste udeladelser, vildledning eller tilsidesættelse af intern kontrol.
- * Opnår vi forståelse af den interne kontrol med relevans for revisionen for at kunne udforme revisionshandlinger, der er passende efter omstændigheder, men ikke for at kunne udtrykke en konklusion om effektiviteten af selskabets interne kontrol.
- * Tager vi stilling til, om den regnskabspraksis, som er anvendt af ledelsen, er passende, samt om de regnskabsmæssige skøn og tilknyttede oplysninger, som ledelsen har udarbejdet, er rimelige.
- * Konkluderer vi, om ledelsens udarbejdelse af årsregnskabet på grundlag af regnskabsprincippet om fortsat drift er passende, samt om der på grundlag af det opnåede revisionsbevis er væsentlig usikkerhed forbundet med begivenheder eller forhold, der kan skabe betydelig tvivl om selskabets evne til at fortsætte driften. Hvis vi konkluderer, at der er en væsentlig usikkerhed, skal vi i vores revisionspåtegning gøre opmærksom på oplysninger herom i årsregnskabet eller, hvis sådanne oplysninger ikke er tilstrækkelige, modificere vores konklusion. Vores konklusioner er baseret på det revisionsbevis, der er opnået frem til datoen for vores revisionspåtegning. Fremtidige begivenheder eller forhold kan dog medføre, at selskabet ikke længere kan fortsætte driften.
- * Tager vi stilling til den samlede præsentation, struktur og indhold af årsregnskabet, herunder noteoplysningerne, samt om årsregnskabet afspejler de underliggende transaktioner og begivenheder på en sådan måde, at der gives et retvisende billede heraf.

Vi kommunikerer med den øverste ledelse om blandt andet det planlagte omfang og den tidsmæssige placering af revisionen samt betydelige revisionsmæssige observationer, herunder eventuelle betydelige mangler i intern kontrol, som vi identificerer under revisionen.

Udtalelse om ledelsesberetningen

Ledelsen er ansvarlig for ledelsesberetningen.

Vores konklusion om årsregnskabet omfatter ikke ledelsesberetningen, og vi udtrykker ingen form for konklusion med sikkerhed om ledelsesberetningen.

I tilknytning til vores revision af årsregnskabet er det vores ansvar at læse ledelsesberetningen og i den forbindelse overveje, om ledelsesberetningen er væsentlig inkonsistent med årsregnskabet eller vores viden opnået ved revisionen eller på anden måde synes at indeholde væsentlig fejlinformation.

Vores ansvar er derudover at overveje, om ledelsesberetningen indeholder krævede oplysninger i henhold til årsregnskabsloven.

Baseret på det udførte arbejde er det vores opfattelse, at ledelsesberetningen er i overensstemmelse med årsregnskabet og er udarbejdet i overensstemmelse med årsregnskabslovens krav. Vi har ikke fundet væsentlig fejlinformation i ledelsesberetningen.

Søborg, den 12. april 2021

Inforevision

statsautoriseret revisionsaktieselskab
(CVR-nr. 19263096)

Ulrik Fog Christensen
Statsautoriseret revisor
mne29419

Årsrapporten er udarbejdet i overensstemmelse med dansk regnskabslovgivning samt almindeligt anerkendt regnskabspraksis.

Årsrapporten aflægges efter årsregnskabslovens regnskabsklasse B med tilvalg af enkelte bestemmelser fra regnskabsklasse C.

Anvendt regnskabspraksis er uændret i forhold til sidste år.

GENERELT OM INDREGNING OG MÅLING

Regnskabet er udarbejdet med udgangspunkt i det historiske kostprisprincip.

Indtægterne indregnes i resultatopgørelsen i takt med, at de indtjenes. Herudover indregnes værdireguleringer af finansielle aktiver og forpligtelser, der måles til dagsværdi eller amortiseret kostpris. Endvidere indregnes i resultatopgørelsen alle omkostninger, der er afholdt for at opnå årets indtjening, herunder afskrivninger, nedskrivninger og hensatte forpligtelser samt tilbageførsler som følge af ændrede regnskabsmæssige skøn af beløb, der tidligere har været indregnet i resultatopgørelsen.

Aktiver indregnes i balancen, når det er sandsynligt, at fremtidige økonomiske fordele vil tilflyde selskabet, og aktivets værdi kan måles pålideligt.

Forpligtelser indregnes i balancen, når det er sandsynligt, at fremtidige økonomiske fordele vil fragå selskabet, og forpligtelsens værdi kan måles pålideligt.

Ved første indregning måles aktiver og forpligtelser til kostpris. Efterfølgende måles aktiver og forpligtelser som beskrevet for hver enkelt regnskabspost nedenfor.

Visse finansielle aktiver og forpligtelser måles til amortiseret kostpris, hvorved der indregnes en konstant effektiv rente over løbetiden. Amortiseret kostpris opgøres som oprindelig kostpris med fradrag af afdrag og tillæg/fradrag af den akkumulerede afskrivning af forskellen mellem kostprisen og det nominelle beløb. Herved fordeles kurstab og -gevinst over løbetiden.

Ved indregning og måling tages hensyn til forudsigelige tab og risici, der fremkommer, inden årsrapporten aflægges, og som be- eller afkræfter forhold, der eksisterer på balancedagen.

Som målevaluta benyttes danske kroner. Alle andre valutaer anses som fremmed valuta.

RESULTATOPGØRELSEN

Bruttofortjeneste

Selskabet har foretaget et sammendrag af posterne "nettoomsætning", "andre driftsindtægter" samt "eksterne omkostninger".

Nettoomsætning

Som indtægtskriterium anvendes leveringskriteriet, således at nettoomsætningen omfatter årets fakturerede omsætning. Nettoomsætningen ved salg af husleje indregnes i resultatopgørelsen, såfremt levering og risikoovergang til køber har fundet sted inden regnskabsårets udgang. Nettoomsætningen måles til dagsværdien ekskl. moms og med fradrag af afgivne vare- og kunderabatter.

Eksterne omkostninger

Eksterne omkostninger omfatter omkostninger til administrations- og lokaleomkostninger.

Valutaomregning

Transaktioner i fremmed valuta er i årets løb omregnet til transaktionsdagens kurs. Tilgodehavender og gæld i fremmed valuta er indregnet til balancedagens kurs.

Realiserede og urealiserede valutakursfortjenester og -tab er indregnet i resultatopgørelsen under finansielle indtægter og omkostninger.

Andre finansielle indtægter og øvrige finansielle omkostninger

Finansielle indtægter og omkostninger indregnes i resultatopgørelsen med de beløb, der vedrører regnskabsåret. Finansielle poster omfatter renter, realiserede og urealiserede valutakursfortjenester og -tab, realiserede og urealiserede fortjenester og -tab ved salg af andre værdipapirer og kapitalandele, amortiserede renter af leasingforpligtelser, amortisering af gæld til realkreditinstitutter samt rentetillæg og rentegodtgørelse under acontoskatteordningen.

Indtægter af kapitalandele i tilknyttede virksomheder

Indtægter af kapitalandele i tilknyttede virksomheder omfatter den forholdsmæssige andel af de tilknyttede virksomheders driftsresultat reguleret for interne avancer og tab.

Skat af årets resultat og selskabsskat

Skat af årets resultat udgør 22% af det regnskabsmæssige resultat korrigeret for ikke indkomstskattepligtige og ikke fradragsberettigede poster.

Skat af årets resultat er sammensat af den forventede skat af årets skattepligtige indkomst reguleret for årets forskydning i udskudt skat. Ændring i udskudt skat som følge af ændring i skattesatser indregnes i resultatopgørelsen.

Selskabsskat, vedrørende regnskabsåret, som ikke er afregnet på balancedagen, klassificeres som selskabsskat under enten tilgodehavender eller gældsforpligtelser.

Sambeskatningsbidrag mellem de sambeskattede selskaber, som ikke er afregnet på balancedagen, klassificeres som sambeskatningsbidrag under enten tilgodehavender eller gældsforpligtelser.

AKTIVER**Immaterielle anlægsaktiver**

Immaterielle anlægsaktiver måles til kostpris med fradrag af akkumulerede afskrivninger.

Kostprisen omfatter anskaffelsesprisen samt omkostninger direkte tilknyttet anskaffelsen indtil det tidspunkt, hvor aktivet er klar til at blive taget i brug.

Aktiverne afskrives lineært over deres forventede økonomiske brugstid:

	<u>Brugstid</u>	<u>Restværdi</u>
Andelsbevis	-	100%

Der er ved fastlæggelsen af afskrivningsperioderne medtaget restværdi efter endt brug, da de immaterielle aktiver bliver handlet på et aktivt og effektivt marked.

Fortjeneste/tab ved salg er medtaget i resultatopgørelsen under bruttofortjeneste og andre driftsomkostninger.

Materielle anlægsaktiver

Materielle anlægsaktiver er indregnet til kostpris med fradrag af akkumulerede afskrivninger. Afskrivningsgrundlaget er kostpris med fradrag af forventet restværdi efter afsluttet brugstid. Der afskrives ikke på grunde.

Kostprisen omfatter anskaffelsesprisen samt omkostninger direkte tilknyttet anskaffelsen indtil det tidspunkt, hvor aktivet er klar til at blive taget i brug.

Kostprisen på et samlet aktiv opdeles i separate bestanddele, der afskrives hver for sig, hvis brugstiden på de enkelte bestanddele er væsentlig forskellig.

Afskrivninger påbegyndes, når aktiverne er klar til ibrugtagning. Der foretages lineære afskrivninger baseret på følgende forventninger til brugstid og restværdier:

	<u>Brugstid</u>	<u>Restværdi</u>
Grunde og bygninger	40 år	30-50%
Indretning af lejede lokaler	5 år	0%

Småanskaffelser er omkostningsført i resultatopgørelsen under eksterne omkostninger.

Fortjeneste/tab ved salg er medtaget i resultatopgørelsen under bruttofortjeneste og andre driftsomkostninger.

Værdiforringelse af immaterielle og materielle anlægsaktiver

Den regnskabsmæssige værdi af immaterielle og materielle anlægsaktiver gennemgås årligt for indikationer på værdiforringelse, ud over det som udtrykkes ved de normale afskrivninger. Hvis dette er tilfældet, foretages der nedskrivning af hvert enkelt aktiv henholdsvis gruppe af aktiver til lavere genindvindingsværdi.

Som genindvindingsværdi anvendes den højeste værdi af forventet nettosalgpris og kapitalværdi. Kapitalværdi opgøres som nutidsværdien af de forventede nettopengestrømme fra anvendelsen af aktivet eller aktivgruppen.

Årets nedskrivninger indregnes i resultatopgørelsen under af- og nedskrivninger af materielle og immaterielle anlægsaktiver.

Kapitalandele i tilknyttede virksomheder

Kapitalandele i tilknyttede virksomheder er indregnet efter den indre værdis metode, således at kapitalandelen indregnes til den forholdsmæssige andel af de tilknyttede virksomheders regnskabsmæssige indre værdi reguleret for interne udbytter og avancer.

Disponible reserver i de tilknyttede virksomheder, som på balancetidspunktet disponeres som udbytte til moderselskabet, fragår i værdien af kapitalandele og regnskabsføres som tilgodehavende udbytte fra tilknyttede virksomheder under tilgodehavender.

Andre værdipapirer og kapitalandele, der er anlægsaktiver

Andre værdipapirer og kapitalandele, som selskabet har til hensigt at beholde over en længere årrække, er indregnet til balancedagens dagsværdi.

Andre tilgodehavender, der er anlægsaktiver

Andre tilgodehavender indregnet under anlægsaktiver omfatter udlån og lejede deposita, som er målt til amortiseret kostpris, hvilket sædvanligvis svarer til nominal værdi. I tilfælde hvor den regnskabsmæssige værdi overstiger genindvindingsværdien, nedskrives til denne lavere værdi. Årets nedskrivning indregnes i resultatopgørelsen under nedskrivning af finansielle aktiver.

Tilgodehavender

Tilgodehavender måles til amortiseret kostpris, der sædvanligvis svarer til nominal værdi. Værdien reduceres med nedskrivning til imødegåelse af forventede tab efter en individuel vurdering.

PASSIVER**Hensættelser til udskudt skat**

Udskudt skat måles efter den balanceorienterede gælds metode. Der er hensat til udskudt skat med 22% af alle midlertidige forskelle mellem regnskabsmæssig og skattemæssig værdi af aktiver og forpligtelser. Skatteværdien af fremførselsberettigede skattemæssige underskud indgår i opgørelsen af den udskudte skat, såfremt det er sandsynligt, at underskuddene kan udnyttes.

Udskudte skatteaktiver måles til nettorealiseringsværdi, hvorved de indregnes med den værdi, som de forventes at blive udnyttet med i en overskuelig fremtid, enten ved udligning i skat af fremtidig indtjening eller ved modregning i udskudte skatteforpligtelser.

Udskudte skatteaktiver, som forventes at kunne anvendes, er indregnet til den værdi, som disse måtte forventes at kunne realiseres til.

Gældsforpligtelser

Gæld til realkreditinstitutter indregnes til låneprovenuet på optagelsestidspunktet. Efterfølgende opgøres gæld til realkreditinstitutter til amortiseret kostpris. Kurstab og låneomkostninger fordeles herved over lånets løbetid ved omregning til den effektive rente på optagelsestidspunktet.

Gældsforpligtelser i øvrigt er målt til amortiseret kostpris svarende til nominal værdi.

KONCERNREGNSKAB

I henhold til Årsregnskabslovens § 110 er der ikke udarbejdet koncernregnskab.

<u>Note</u>	<u>2020</u>	<u>2019</u>
BRUTTOFORTJENESTE	-20.142	-187.842
4 Af- og nedskrivninger af materielle anlægsaktiver	-6.747	-6.747
RESULTAT AF PRIMÆR DRIFT	-26.889	-194.589
5 Indtægter af kapitalandele i tilknyttede virksomheder	3.801.126	2.064.977
Andre finansielle indtægter	739.031	1.490.321
Øvrige finansielle omkostninger	-58.695	-48.397
RESULTAT FØR SKAT	4.454.573	3.312.312
2 Skat af årets resultat	-128.138	-273.555
ÅRETS RESULTAT	<u>4.326.435</u>	<u>3.038.757</u>

RESULTATDISPONERING

Årets resultat foreslås disponeret således:

Reserve for nettoopskrivning efter den indre værdis metode	-972.816	2.064.977
Overført resultat	5.186.251	-26.220
Forslag til udbytte for regnskabsåret	113.000	1.000.000
ÅRETS RESULTAT	<u>4.326.435</u>	<u>3.038.757</u>

<u>Note</u>		<u>31/12 2020</u>	<u>31/12 2019</u>
4	Andelsbevis	200.000	200.000
	IMMATERIELLE ANLÆGSAKTIVER	<u>200.000</u>	<u>200.000</u>
4	Indretning af lejede lokaler	647.374	0
4, 9	Grunde og bygninger	2.241.123	2.247.870
	MATERIELLE ANLÆGSAKTIVER	<u>2.888.497</u>	<u>2.247.870</u>
5	Kapitalandele i tilknyttede virksomheder	13.238.486	9.437.360
9	Andre værdipapirer og kapitalandele	7.006.041	6.452.959
	Andre tilgodehavender	1.188.203	1.170.167
	FINANSIELLE ANLÆGSAKTIVER	<u>21.432.730</u>	<u>17.060.486</u>
	ANLÆGSAKTIVER	<u>24.521.227</u>	<u>19.508.356</u>
	Tilgodehavende hos tilknyttede virksomheder	0	621.006
	Andre tilgodehavender	155.122	0
	Tilgodehavende selskabsskat	0	0
2	Udsudte skatteaktiver	14.070	45.822
	TILGODEHAVENDER	<u>169.192</u>	<u>666.828</u>
	LIKVIDE BEHOLDNINGER	<u>2.989.445</u>	<u>2.673.857</u>
	OMSÆTNINGSAKTIVER	<u>3.158.637</u>	<u>3.340.685</u>
	AKTIVER I ALT	<u><u>27.679.864</u></u>	<u><u>22.849.041</u></u>

<u>Note</u>	<u>31/12 2020</u>	<u>31/12 2019</u>
Virksomhedskapital	125.000	125.000
Reserve for nettoopskrivning efter den indre værdis metode	8.238.486	9.211.302
Overført resultat	15.607.329	10.421.078
Forslag til udbytte for regnskabsåret	113.000	1.000.000
EGENKAPITAL	24.083.815	20.757.380
Gæld til realkreditinstitutter	1.628.672	1.818.607
7 LANGFRISTEDE GÆLDSFORPLIGTELSER	1.628.672	1.818.607
Kortfristet del af langfristet gæld	119.497	119.556
Leverandører af varer og tjenesteydelser	188.059	24.000
Gæld til tilknyttede virksomheder	1.526.205	0
2 Selskabsskat	37.798	63.227
Anden gæld	95.818	66.271
KORTFRISTEDE GÆLDSFORPLIGTELSER	1.967.377	273.054
GÆLDSFORPLIGTELSER	3.596.049	2.091.661
PASSIVER I ALT	27.679.864	22.849.041
8 Eventualforpligtelser		
9 Pantsætninger og sikkerhedsstillelser		

	Virksom- hedskapital	Nettoopskr. efter den indre værdis metode	Overført resultat	Foreslået udbytte	I alt
Egenkapital pr. 1/1 2019	125.000	7.146.325	10.447.298	108.000	17.826.623
Udloddet udbytte	0	0	0	-108.000	-108.000
Overført via resultatdisponeringen	0	2.064.977	-26.220	1.000.000	3.038.757
Egenkapital pr. 1/1 2020	125.000	9.211.302	10.421.078	1.000.000	20.757.380
Udloddet udbytte	0	0	0	-1.000.000	-1.000.000
Overført via resultatdisponeringen	0	-972.816	5.186.251	113.000	4.326.435
Egenkapital pr. 31/12 2020	<u>125.000</u>	<u>8.238.486</u>	<u>15.607.329</u>	<u>113.000</u>	<u>24.083.815</u>

1 Personalemkostninger

Selskabet har ikke haft ansatte i regnskabsåret.

2 Selskabsskat og udskudt skat

	<u>Selskabsskat</u>	<u>Udskudt skat</u>	<u>Ifølge resultatopgørelsen</u>	<u>2019</u>
Saldo pr. 1/1 2020	63.227	-45.822		
Betalt i året	-63.227			
Betalt udbytteskat	-58.588			
Skat af årets resultat	<u>96.386</u>	<u>31.752</u>	<u>128.138</u>	<u>273.555</u>
SKYLDIG PR. 31/12 2020	<u><u>37.798</u></u>	<u><u>-14.070</u></u>		
SKAT AF ÅRETS RESULTAT			<u><u>128.138</u></u>	<u><u>273.555</u></u>

3 Anlægs- og afskrivningsoversigt,
immaterielle anlægsaktiver

	<u>Andelsbevis</u>	<u>I ALT</u>	<u>31/12 2019</u>
Kostpris pr. 1/1 2020	0	0	0
Korrektion	200.000	200.000	0
Tilgang i året	0	0	0
Afgang i året	<u>0</u>	<u>0</u>	<u>0</u>
 KOSTPRIS PR. 31/12 2020	 <u>200.000</u>	 <u>200.000</u>	 <u>0</u>
 Af- og nedskrivninger pr. 1/1 2020	 0	 0	 0
Årets nedskrivninger	0	0	0
Årets afskrivninger	0	0	0
Af- og nedskrivninger, afgang i året	<u>0</u>	<u>0</u>	<u>0</u>
 AF- OG NEDSKR. PR. 31/12 2020	 <u>0</u>	 <u>0</u>	 <u>0</u>
 REGNSKABSMÆSSIG VÆRDI PR. 31/12 2020	 <u><u>200.000</u></u>	 <u><u>200.000</u></u>	 <u><u>0</u></u>
 Salgspris, afgang	0	0	0
Regnskabsmæssig værdi, afgang	<u>0</u>	<u>0</u>	<u>0</u>
 FORTJENESTE/TAB VED SALG	 <u><u>0</u></u>	 <u><u>0</u></u>	 <u><u>0</u></u>

4 Anlægs- og afskrivningsoversigt,
materielle anlægsaktiver

	Grunde og bygninger	Andelsbevis	Indretning af lejede lokaler	I alt	2019
Kostpris pr. 1/1 2020	2.402.163	200.000	1.972.667	4.574.830	4.574.830
Korrektion	-10.809	-200.000		-210.809	0
Tilgang i året	0	0	647.374	647.374	0
Afgang i året	0	0	0	0	0
KOSTPRIS PR. 31/12 2020	2.391.354	0	2.620.041	5.011.395	4.574.830
Af- og nedskrivninger pr. 1/1 2020	154.293	0	1.972.667	2.126.960	2.120.213
Korrektion	-10.809	0		-10.809	
Årets nedskrivninger	0	0	0	0	0
Årets afskrivninger	6.747	0	0	6.747	6.747
Af- og nedskrivn., afgang i året	0	0	0	0	0
AF- OG NEDSKR. PR. 31/12 2020	150.231	0	1.972.667	2.122.898	2.126.960
REGN. VÆRDI PR. 31/12 2020	2.241.123	0	647.374	2.888.497	2.447.870
Salgspris, afgang	0	0	0	0	0
Regn.mæssig værdi, afgang	0	0	0	0	0
TAB/FORTJENESTE VED SALG	0	0	0	0	0
Den offentlige kontantværdi af grunde og bygninger udgør pr. 1/10 2020				2.150.000	2.150.000

5 Kapitalandele i tilknyttede virksomheder	Selskabets andel			
	Ejerandel	Selskabs- kapital	Årets resultat	Egen- kapital
<u>Tilknyttede virksomheder:</u>				
Jens Just A/S, Frederiksberg	100%	500.000	3.801.126	13.238.486
			<u>31/12 2020</u>	<u>31/12 2019</u>
Kostpris pr. 1/1 2020			5.000.000	5.000.000
Årets tilgang			0	0
Årets afgang			0	0
KOSTPRIS PR. 31/12 2020			<u>5.000.000</u>	<u>5.000.000</u>
OP- OG NEDSKRIVNINGER				
Saldo pr. 1/1 2020			4.437.360	2.372.383
Andel af årets resultat			3.801.126	2.064.977
Udbytte for forrige regnskabsår			0	0
SALDO PR. 31/12 2020			<u>8.238.486</u>	<u>4.437.360</u>
REGNSKABSMÆSSIG VÆRDI PR. 31/12 2020			<u>13.238.486</u>	<u>9.437.360</u>

6 Opgørelse af dagsværdi - Andre værdipapirer og kapitalandele, børsnoterede værdipapirer

Børsnoterede værdipapirer er målt til dagsværdi med udgangspunkt i officielle markedskurser.

Aktier og aktiebaserede investeringsforeningsbeviser:

Resultateffekt af årets ændring i dagsværdi	345.756
Dagsværdi pr. 31/12 2020	7.006.041

7 Langfristede gældsforpligtelser

	<u>31/12 2020</u>	<u>31/12 2019</u>
<u>Gældsforpligtelser i alt:</u>		
Gæld til realkreditinstitutter	<u>1.748.169</u>	<u>1.938.163</u>
I ALT	<u>1.748.169</u>	<u>1.938.163</u>
<u>Gæld, der forfalder inden for et år:</u>		
Gæld til realkreditinstitutter	<u>119.497</u>	<u>119.556</u>
I ALT	<u>119.497</u>	<u>119.556</u>
<u>Gæld, der forfalder efter 5 år:</u>		
Gæld til realkreditinstitutter	<u>1.144.378</u>	<u>1.264.021</u>
I ALT	<u>1.144.378</u>	<u>1.264.021</u>

8 Eventualforpligtelser

Selskabet indgår i sambeskatningen med øvrige koncernselskaber og hæfter solidarisk med de øvrige koncernselskaber for forfaldne og ikke afregnede selskabsskatter samt kildeskat af renter, royalties og udbytte. Det samlede beløb for skyldig selskabsskat fremgår af årsrapporten for Pedersen Holding ApS. Eventuelle senere korrektioner til selskabsskatter og kildeskat kan medføre, at selskabets hæftelse udgør et større beløb.

9 Pantsætninger og sikkerhedsstillelser

Pantebrev nom. t.EUR 142, svarende til t.kr. 1.054, i selskabets grunde og bygninger med en balanceværdi på t.kr. 1.308 er deponeret som sikkerhed for engagement med kreditinstitut.

Pantebrev, nom. t.kr. 1.687, i selskabets grunde og bygninger med en balanceværdi en balanceværdi på t.kr. 1.308 er deponeret som sikkerhed for engagement med kreditinstitut.

Værdipapirer med en balanceværdi på t.kr. 7.006 samt likvide beholdninger med en balanceværdi på t.kr 1.554 er deponeret som sikkerhed for engagement med kreditinstitut. Engagement i kreditinstitut andrager kr. 0.

PENNEO

Underskrifterne i dette dokument er juridisk bindende. Dokumentet er underskrevet via Penneo™ sikker digital underskrift. Underskrivernes identiteter er blevet registeret, og informationerne er listet herunder.

“Med min underskrift bekræfter jeg indholdet og alle datoer i dette dokument.”

Jens Just

Adm. direktør

Serienummer: PID:9208-2002-2-925694257681

IP: 188.177.xxx.xxx

2021-04-15 20:35:34Z

NEM ID 

Ulrik Christensen

Statsautoriseret revisor

Serienummer: CVR:19263096-RID:1271328765151

IP: 93.165.xxx.xxx

2021-04-16 05:05:34Z

NEM ID 

Jens Just

Dirigent

Serienummer: PID:9208-2002-2-925694257681

IP: 130.227.xxx.xxx

2021-04-16 05:35:34Z

NEM ID 

Penneo dokumentnøgle: EOHU2-6ITGS-43ENU-N6EHC-XNVZE-LEBHW

Dette dokument er underskrevet digitalt via **Penneo.com**. Signeringsbeviserne i dokumentet er sikret og valideret ved anvendelse af den matematiske hashværdi af det originale dokument. Dokumentet er låst for ændringer og tidsstemplet med et certifikat fra en betroet tredjepart. Alle kryptografiske signeringsbeviser er indlejret i denne PDF, i tilfælde af de skal anvendes til validering i fremtiden.

Sådan kan du sikre, at dokumentet er originalt

Dette dokument er beskyttet med et Adobe CDS certifikat. Når du åbner dokumentet

i Adobe Reader, kan du se, at dokumentet er certificeret af **Penneo e-signature service** <penneo@penneo.com>. Dette er din garanti for, at indholdet af dokumentet er uændret.

Du har mulighed for at efterprøve de kryptografiske signeringsbeviser indlejret i dokumentet ved at anvende Penneos validator på følgende websted: <https://penneo.com/validate>