

Fremlagt og godkendt på
generalforsamling

Den 28 / 4 : 2017

Som dirigent:



20

BankInvest-koncernen, BI Holding A/S

Sundkrogsgade 7
2100 København Ø
CVR-nr. 20 89 53 73

Årsrapport 2016

16

BankInvest-koncernen**BI Holding A/S**

CVR-nr. 20 89 53 73

FT-nr. 92001

Adresse

Sundkrogsgade 7

Postboks 2672

2100 København Ø

Tlf. 77 30 90 00

Fax 77 30 91 00

E-mail info@bankinvest.dkwww.bankinvest.dk**Bestyrelse**

Lars Møller, formand

John Fisker, næstformand

Claus Andersen

Jan W. Andersen

Árni Ellefsen

Karen Frøsig

Niels Erik Jakobsen

Lars Petersson

Direktion i BI Holding A/S

Lars Bo Bertram, adm. direktør

Koncerndirektion i BankInvest-koncernen

Lars Bo Bertram, adm. direktør

Andrea Panzieri, investeringsdirektør

Christina Larsen, direktør

Revision

Deloitte Statsautoriseret Revisionspartnerselskab

Bankforbindelse

A/S Arbejdernes Landsbank

Indhold

Selskabsoplysninger	2
Om BankInvest	3
Ledelsens påtegning	4
Den uafhængige revisors revisionspåtegning	5
Ledelsesberetning	7
Koncernbeskrivelse	14
Bestyrelse og direktion	15
Årsregnskab	
Resultat- og totalindkomstopgørelse	17
Balance pr. 31. december	18
Egenkapitalopgørelse	19
Noter	20

Om BankInvest

BankInvest er en dansk kapitalforvalter og udbyder af investerings- og kapitalforeninger med en samlet formue under forvaltning og administration på mere end 136 mia. kr.

BankInvest blev etableret tilbage i 1969 og har som formål at levere kapitalforvaltning og administration af høj kvalitet til kunder i ind- og udland.

BankInvest-koncernen, der omfatter en række finansielle virksomheder, beskæftiger i alt godt 110 medarbejdere.

Ejerkredsen bag moderselskabet BI Holding A/S består af 37 danske pengeinstitutter, hvor ingen af aktionærerne uanset ejerandel har stemmeret for mere end 15% af aktiekapitalen.

Størstedelen af den af BankInvest forvaltede og administrerede formue kommer fra ca. 220.000 private investorer, der er kunder i de mere end 50 danske og udenlandske pengeinstitutter, som distribuerer og rådgiver om de af BankInvest udbudte investeringsprodukter. 57% af den aktivt forvaltede formue er placeret i obligationer, 40% i aktier og den resterende formue er placeret i mandater med aktiv allokering mellem aktier og obligationer.

BankInvest tilpasser løbende udbuddet af produkter og serviceydelser efter kundeønsker og forretningsmæssige overvejelser og tilbyder ud over en bred vifte af basisprodukter med fokus på danske-, europæiske- og globale værdipapirer også investeringer i f.eks. Emerging Markets-aktier og -obligationer samt produkter, der aktivt indenfor samme afdeling blander investeringer i aktier og obligationer.

De senere års øgede fokus på etiske investeringer imødekommer BankInvest ved at udbyde etisk screenede versioner af udvalgte afdelinger. Denne screening (for bl.a. våben, alkohol, tobak og spil) foretages af en

ekstern uafhængig rådgiver. Ligeledes foretages en såkaldt normbaseret screening af selskaberne bag de værdipapirer, der indgår i BankInvests afdelinger for mulige krænkelse af principperne i FN's Global Compact, som omfatter menneskerettigheder, arbejdstagerrettigheder, miljø og anti-korruption). BankInvest underskrev i 2008 FN's principper for ansvarlige investeringer, UN PRI. BankInvest har indarbejdet såkaldte ESG-faktorer (dvs. hvordan selskaber håndterer miljø, sociale forhold og god virksomhedsledelse) i investeringsprocessen.

BankInvests brede udbud af investeringsprodukter giver den enkelte investor de bedste muligheder for at få sammensat sine investeringer, således at ønsker om risikoprofil, investeringshorisont og særlige interesseområder kan imødekommes.

Fordelene ved at investere via BankInvests afdelinger er yderligere, at:

- Investeringerne løbende overvåges og tilpasses af erfarne, professionelle investeringsmedarbejdere
- Investorerne får adgang til værdipapirer, som handles på aktie- og obligationsmarkeder over hele verden
- Investeringerne spredes indenfor de enkelte afdelinger på mange forskellige værdipapirer, sektorer og lande
- Finanstilsynet fører offentligt tilsyn med alle danske investeringsforeninger og finansielle koncerner, herunder BankInvest og de udbudte afdelinger

Med et bredt dækkende netværk af distributører, som også tilbyder digitale løsninger, er den enkelte investor altid tæt på at kunne finde information og få rådgivning om BankInvests afdelinger.

Yderligere information om BankInvest kan findes via: www.bankinvest.dk



Ledelsens påtegning

Bestyrelse og direktion har dags dato behandlet og godkendt årsrapporten for regnskabsåret 1. januar - 31. december 2016 for BI Holding A/S.

Årsrapporten aflægges i overensstemmelse med lov om finansiell virksomhed.

Det er vores opfattelse, at årsregnskabet og koncernregnskabet giver et retvisende billede af koncernens og moderselskabets aktiver, passiver og finansielle stilling pr. 31. december 2016, samt af resultatet af koncernens og selskabets aktiviteter for regnskabsåret 1. januar – 31. december 2016.

Det er endvidere vores opfattelse, at ledelsesberetningen og noterne indeholder en retvisende redegørelse for udviklingen i koncernens og moderselskabets aktiviteter og økonomiske forhold, samt en beskrivelse af de væsentligste risici og usikkerhedsfaktorer, som koncernen og moderselskabet kan påvirkes af.

Årsrapporten indstilles til generalforsamlingens godkendelse.

København, den 9. marts 2017

Bestyrelse

Lars Møller
Formand

John Fisker
Næstformand

Claus Andersen

Jan W. Andersen

Árni Ellefsen

Karen Frøsig

Niels Erik Jakobsen

Lars Petersson

Direktion

Lars Bo Bertram
Adm. direktør

Den uafhængige revisors erklæringer

Til kapitalejerne i BI Holding A/S

Konklusion

Vi har revideret koncernregnskabet og årsregnskabet for BI Holding A/S for regnskabsåret 01.01.2016 - 31.12.2016, der omfatter resultatopgørelse, totalindkomst, balance, egenkapitalopgørelse og noter, herunder anvendt regnskabspraksis, for såvel koncernen som selskabet. Koncernregnskabet og årsregnskabet udarbejdes efter lov om finansiel virksomhed.

Det er vores opfattelse, at koncernregnskabet og årsregnskabet giver et retvisende billede af koncernens og selskabets aktiver, passiver og finansielle stilling pr. 31.12.2016 samt af resultatet af koncernens og selskabets aktiviteter for regnskabsåret 01.01.2016 - 31.12.2016 i overensstemmelse med lov om finansiel virksomhed.

Grundlag for konklusion

Vi har udført vores revision i overensstemmelse med internationale standarder om revision og de yderligere krav, der er gældende i Danmark. Vores ansvar ifølge disse standarder og krav er nærmere beskrevet i revisionspåtegningens afsnit "Revisors ansvar for revisionen af koncernregnskabet og årsregnskabet". Vi er uafhængige af koncernen i overensstemmelse med internationale etiske regler for revisorer (IESBA's Etiske regler) og de yderligere krav, der er gældende i Danmark, ligesom vi har opfyldt vores øvrige etiske forpligtelser i henhold til disse regler og krav. Det er vores opfattelse, at det opnåede revisionsbevis er tilstrækkeligt og egnet som grundlag for vores konklusion.

Ledelsens ansvar for koncernregnskabet og årsregnskabet

Ledelsen har ansvaret for udarbejdelsen af et koncernregnskab og et årsregnskab, der giver et retvisende billede i overensstemmelse med lov om finansiel virksomhed. Ledelsen har endvidere ansvaret for den interne kontrol, som ledelsen anser for nødvendig for at udarbejde et koncernregnskab og et årsregnskab uden væsentlig fejlinformation, uanset om denne skyldes besvigelser eller fejl.

Ved udarbejdelsen af koncernregnskabet og årsregnskabet er ledelsen ansvarlig for at vurdere koncernens og selskabets evne til at fortsætte driften, at oplyse om forhold vedrørende fortsat drift, hvor dette er relevant, samt at udarbejde koncernregnskabet og årsregnskabet på grundlag af regnskabsprincippet om fortsat drift, medmindre ledelsen enten har til hensigt at likvidere selskabet, indstille driften eller ikke har andet realistisk alternativ end at gøre dette.

Revisors ansvar for revisionen af koncernregnskabet og årsregnskabet

Vores mål er at opnå høj grad af sikkerhed for, om koncernregnskabet og årsregnskabet som helhed er uden væsentlig fejlinformation, uanset om denne skyldes besvigelser eller fejl, og at afgive en revisionspåtegning med en konklusion. Høj grad af sikkerhed er et højt niveau af sikkerhed, men er ikke en garanti for, at en revision, der udføres i overensstemmelse med internationale standarder om revision og de yderligere krav, der er gældende i Danmark, altid vil afdække væsentlig fejlinformation, når sådan findes. Fejlinformation kan opstå som følge af besvigelser eller fejl og kan betragtes som væsentlige, hvis det med rimelighed kan forventes, at de enkeltvis eller samlet har indflydelse på de økonomiske beslutninger, som regnskabsbrugere træffer på grundlag af koncernregnskabet og årsregnskabet.

Som led i en revision, der udføres i overensstemmelse med internationale standarder om revision og de yderligere krav, der er gældende i Danmark, foretager vi faglige vurderinger og opretholder professionel skepsis under revisionen. Herudover:

- Identificerer og vurderer vi risikoen for væsentlig fejlinformation i koncernregnskabet og årsregnskabet, uanset om denne skyldes besvigelser eller fejl, udformer og udfører revisionshandlinger som reaktion på disse risici samt opnår revisionsbevis, der er tilstrækkeligt og egnet til at danne grundlag for vores konklusion. Risikoen for ikke at opdage væsentlig fejlinformation forårsaget af besvigelser er højere end ved væsentlig fejlinformation forårsaget af fejl, idet besvigelser kan omfatte sammensværgelser, dokumentfalsk, bevidste udeladelser, vildledning eller tilsidesættelse af intern kontrol.
- Opnår vi forståelse af den interne kontrol med relevans for revisionen for at kunne udforme revisionshandlinger, der er passende efter omstændighederne, men ikke for at kunne udtrykke en konklusion om effektiviteten af koncernens og selskabets interne kontrol.
- Tager vi stilling til, om den regnskabspraksis, som er anvendt af ledelsen, er passende, samt om de regnskabsmæssige skøn og tilknyttede oplysninger, som ledelsen har udarbejdet, er rimelige.
- Konkluderer vi, om ledelsens udarbejdelse af koncernregnskabet og årsregnskabet på

grundlag af regnskabsprincippet om fortsat drift er passende, samt om der på grundlag af det opnåede revisionsbevis er væsentlig usikkerhed forbundet med begivenheder eller forhold, der kan skabe betydelig tvivl om koncernens og selskabets evne til at fortsætte driften. Hvis vi konkluderer, at der er en væsentlig usikkerhed, skal vi i vores revisionspåtegning gøre opmærksom på oplysninger herom i koncernregnskabet og årsregnskabet eller, hvis sådanne oplysninger ikke er tilstrækkelige, modificere vores konklusion. Vores konklusioner er baseret på det revisionsbevis, der er opnået frem til datoen for vores revisionspåtegning. Fremtidige begivenheder eller forhold kan dog medføre, at koncernen og selskabet ikke længere kan fortsætte driften.

- Tager vi stilling til den samlede præsentation, struktur og indhold af koncernregnskabet og årsregnskabet, herunder noteoplysningerne, samt om koncernregnskabet og årsregnskabet afspejler de underliggende transaktioner og begivenheder på en sådan måde, at der gives et retvisende billede heraf.
- Opnår vi tilstrækkeligt og egnet revisionsbevis for de finansielle oplysninger for virksomhederne eller forretningsaktiviteterne i koncernen til brug for at udtrykke en konklusion om koncernregnskabet. Vi er ansvarlige for at lede, føre tilsyn med og udføre koncernrevisionen. Vi er eneansvarlige for vores revisionskonklusion.

Vi kommunikerer med den øverste ledelse om bl.a. det planlagte omfang og den tidsmæssige placering af revisionen samt betydelige revisionsmæssige observationer, herunder eventuelle betydelige mangler i intern kontrol, som vi identificerer under revisionen.

Udtalelse om ledelsesberetningen

Ledelsen er ansvarlig for ledelsesberetningen.

Vores konklusion om koncernregnskabet og årsregnskabet omfatter ikke ledelsesberetningen, og vi udtrykker ingen form for konklusion med sikkerhed om ledelsesberetningen.

I tilknytning til vores revision af koncernregnskabet og årsregnskabet er det vores ansvar at læse ledelsesberetningen og i den forbindelse overveje, om ledelsesberetningen er væsentligt inkonsistent med koncernregnskabet eller årsregnskabet eller vores viden opnået ved revisionen eller på anden måde synes at indeholde væsentlig fejlinformation.

Vores ansvar er derudover at overveje, om ledelsesberetningen indeholder krævede oplysninger i henhold til lov om finansiel virksomhed.

Baseret på det udførte arbejde er det vores opfattelse, at ledelsesberetningen er i overensstemmelse med koncernregnskabet og årsregnskabet og er udarbejdet i overensstemmelse med kravene i lov om finansiel virksomhed. Vi har ikke fundet væsentlig fejlinformation i ledelsesberetningen.

København, den 9. marts 2017

Deloitte

Statsautoriseret Revisionspartnerselskab

CVR.nr. 33 96 35 56


Anders Oldau Gjelstrup
Statsautoriseret revisor


Tenna Hauge Jørgensen
Statsautoriseret revisor

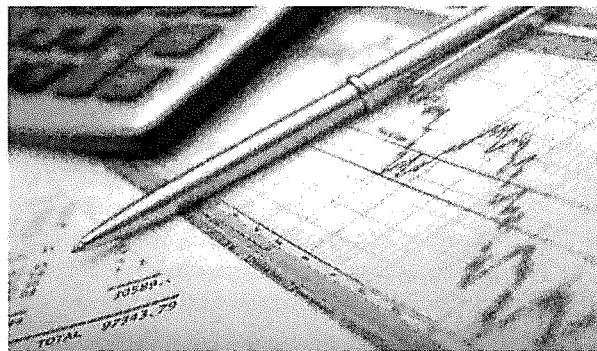
Ledelsesberetning

Overblik/Resumé

Efter et rekordår i 2015, hvor alle forretningsparametre kun gik én vej, blev det hverdag igen i 2016. Primo året var der megen uro på de finansielle markeder, hvilket medførte historiske kursfald i januar og februar måned. Siden hen har der været en mere optimistisk stemning og risikovillighed, dog påvirket af både Brexit og valget af Donald Trump som USA's kommende præsident. Samtidig med de udefrakommende påvirkninger har BankInvest-koncernen med baggrund i MIFID II-lovgivningen også foretaget store ændringer i forretningsmodellen, hvilket overordnet set gør det billigere for investorerne at investere i koncernens investeringsforeninger. Dette har alt andet lige medført en lavere resultatskabelse i koncernen.

- Koncernresultatet før skat endte på 138,6 mio. kr. Heri indgår indtægtsført "carried interest" fra K/S PENM II på 20,0 mio. kr. Koncernresultatet ligger over de ved halvåret justerede forventninger på 100-130 mio. kr.
- Resultatet efter skat andrager 108,3 mio. kr. og forrenter egenkapitalen med 25%.
- På trods af en stigende formue under administration og forvaltning har ændringer i forretningsmodellen (som bl.a. har indebåret fjernelse af kurtage og provisioner og en ny betaling for outsourcing) medført en lavere resultatskabelse end i 2015.
- Ledelsen anser resultatet som tilfredsstillende, og vil på baggrund af resultatet og koncernens solide kapitalbase indstille til udlodning af 92 mio. kr. i forbindelse med selskabets ordinære generalforsamling, som afholdes den 28. april 2017.
- Koncernens samlede formue under forvaltning og administration er i løbet af 2016 steget fra 121,9 mia. kr. primo året til 136,0 mia. kr. pr. 31. december 2016. Fremgangen kan tilskrives en kombination af netto indstrømning af midler i BankInvests investerings- og kapitalforeninger, stigende kurser på både aktier og obligationer samt et øget omfang i 3. partsadministrationen.
- BankInvests afdeling, Lange Danske Obligationer, vandt den eftertragtede Lipper Fund Award 2016. Afdelingen fik den højeste score ud af 59 fonde i kategorien "Bond Danish Corona" for bedste risikojusterede afkast over tre år.
- Institutionelt salg voksede med 35% i året til 13 mia. kr. De største mandater er i Emerging Markets Corporate Debt, Emerging Markets Debt samt Højt Udbytte Aktier.

- BankInvests nye forvalterteam på Danske Aktier, der tiltrådte pr. 1. november 2016, tiltrak på kort tid institutionelle midler for godt 1 mia. kr.
- I den årlige analyse (2016) foretaget af Jyllands-Posten og Dansk Aktie Analyse er BankInvest det bedste aktiehus blandt de investeringsforeninger, der har mindst 10 aktieafdelinger med i analysen. Dette medfører, at BankInvest har taget et spring fra en 15. plads i 2015 til en 5. plads i 2016, hvilket er den bedste placering i mange år.
- BankInvest-foreningernes Morningstar-rating endte ultimo året på 3,25 mod 3,22 ultimo 2015. Det placerer BankInvest på en 10. plads ud af i alt 18 danske investeringsforeninger.



- Primo april måned valgte BankInvest at fjerne tegningsprovisionen på emission af investeringsbeviser. I samme ombæring blev de emissionstillæg og indløsningsfradrag, der dækker handelsomkostningerne ved ind- og udtræden, reduceret, og rådgivningshonoraret blev justeret. Det gennemsnitlige ÅOP for de 29 berørte afdelinger faldt i den forbindelse. Overordnet set medfører ændringerne, at det bliver billigere at købe og sælge BankInvest-beviser, lavere omkostninger i en række porteføljer og en mere transparent prisstruktur.
- Som i de foregående år har koncernselskaberne igennem 2016 arbejdet med tilpasning af forretningsdriften til international og national lovgivning. Ressourceforbruget til disse aktiviteter ligger på et ganske højt niveau, hvilket også i de kommende år forventes at være tilfældet.

Udviklingen på de finansielle markeder

2016 var et år med markante bevægelser på de finansielle markeder. Globale aktier, målt i DKK, faldt fra

årsskiftet og var nede med 15% medio februar. Men ved udgangen af 2016 var globale aktier steget hele 11%, en vending på 26 procentpoint fra bunden i februar. Den positive udvikling for året som helhed skal ses i det perspektiv, at 2016 bød på helt ekstraordinære og overraskende politiske begivenheder, specielt Storbritanniens beslutning d. 23. juni om at forlade EU og Donald Trumps sejr ved det amerikanske præsidentvalg 8. november.

2016 var også et år præget af betydelige fluktuationer i renteutviklingen globalt. Den toneangivende 10-årige amerikanske rente på statsobligationer faldt i 1. halvår fra 2,25% til en bund i juli på 1,35%. Derefter steg renten, særligt efter 8. november, for at slutte året af med et niveau på knap 2,5%. Udviklingen var i første omgang præget af, lav amerikansk vækst og vigende forventninger til renteforhøjelser fra Federal Reserve. Men gennem 2. halvår drejede det faktiske væksttempo i en bedre retning, ligesom forventningerne til fremtidig vækst, profitter og inflation blev styrket. Federal Reserve reagerede med en renteforhøjelse på 0,25% på årets sidste pengepolitiske møde 14. december, hvor Centralbanken samtidig udsendte signaler om, at der venter flere renteforhøjelser i 2017.

Med udgangspunkt i en noget svagere økonomisk udvikling i Europa og Japan gennem 2016 og en mere lempelig pengepolitik end i USA blev gennemslaget fra de stigende USD-renter begrænset. Faktisk faldt den 10-årige tyske statsrente i alt 0,4 procentpoint og sluttede året af i 0,2%. Renten bundede dog på -0,2% i juli og en væsentlig del af det europæiske og japanske obligationsunivers handlede med negative renter gennem året. Også den 10-årige danske statsrente dykkede en overgang ned under 0% og sluttede året af i blot 0,3%, en reduktion på næsten 0,7 procentpoint gennem året.

I markant kontrast til den generelt lave vækst i de udviklede lande lykkedes det verdens næststørste økonomi, den kinesiske, at opretholde en relativ høj vækstrate i overensstemmelse med målet på 6,5-7% for 2016. Landet gik en velkendt balancegang mellem, på den ene side, at stimulere økonomien via lempelig penge- og kreditpolitik og, på den anden side, at modarbejde opbygningen af bobler i ejendomsmarkedet gennem skræddersyede tiltag.

Årets resultat i hovedtræk

Årets resultat for koncernen ender på 138,6 mio. kr. før skat og for BI Holding på 108,6 mio. kr. før skat (2,0 mio. kr. før skat og datterselskabsresultater). I koncernresultatet indgår indtægtsført "carried interest" fra K/S PENM II på 20 mio. kr. Tidligere har dette uden beløbs-

størrelse været angivet som et eventualaktiv i årsrapporten.

Koncernresultatet ligger over det resultatspænd, der blev angivet i forbindelse med udarbejdelsen af halvårsrapporten.

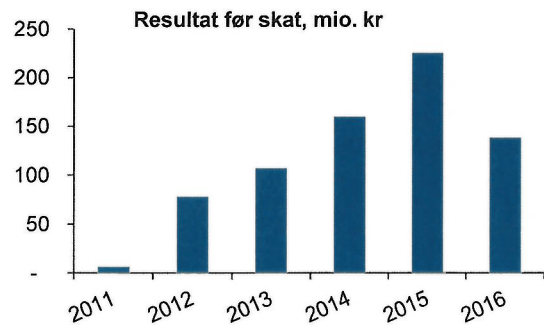


Fig. Koncernresultat før skat, udviklingen 2011 til 2016.

Den samlede administrerede og forvaltede formue har gennem året været stigende, men grundet ændringer i forretningsmodellen (som bl.a. har indebåret fjernelse af kurtage og provisioner og en ny betaling for outsourcing) samt forskydning i formuemix genereres der lavere nettoindtjening til BankInvest og dermed et lavere resultat end i 2015.

Årets formuestigning på 14,1 mia. kr. er drevet af en kombination af flere faktorer; et positivt afkast på både forvaltede og administrerede formuer, en nettoindstrømning i BankInvests egne investerings- og kapitalforeninger og en netto-tilgang fra institutionelle investorer og 3. parts-administrationskunder.

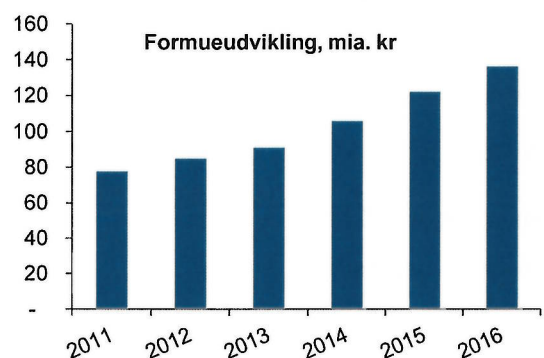


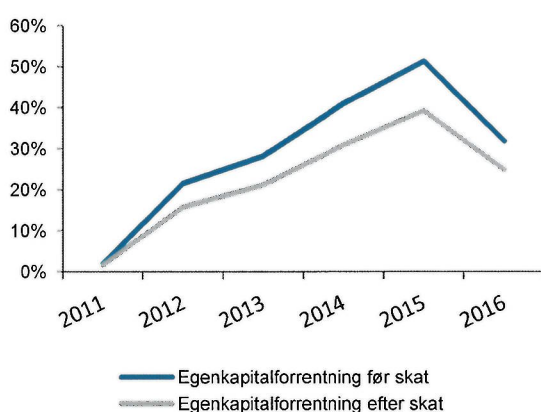
Fig. Den samlede administrerede og forvaltede formue på koncernniveau, udviklingen 2011 til 2016.

De samlede koncernomkostninger ender på 227,8 mio. kr. mod 216,6 mio. kr. i 2015. Udviklingen skal ses i lyset af påvirkningerne fra en generel prisudvikling på tilkøbte ydelser, herunder særligt en markant prisstigning

ning på data, stigningen i lønsumsafgifter, og investeringer og projektkomkostninger afledt af implementeringen af lovregulering. Derudover er der en marginal stigning i antallet af medarbejdere i koncernen.

I BI Holding A/S er de samlede omkostninger faldet fra 45,3 mio. kr. i 2015 til 45,1 mio. kr. i 2016. Udviklingen på både koncern- og selskabsniveau ligger indenfor de budgetterede rammer.

Den opnåede egenkapitalforrentning er faldet i forhold til tidligere år, men ligger fortsat på et højt niveau, 31,9% før skat og 25,0% efter skat.



Egenkapitalen i moderselskabet BI Holding udgjorde ultimo året efter indregning af årets resultat 402,1 mio. kr., hvilket svarer til 33,79 kr. pr. aktie (mod 39,14 kr. ved indgangen til året). Der er i april måned 2016 udbetalt udbytte på 172 mio. kr. svarende til 14,45 kr. pr. aktie.

Bestyrelsen indstiller til udlodning af 92 mio. kr. fra moderselskabet BI Holding A/S svarende til 7,73 kr. pr. aktie. Udloeningen vil ske umiddelbart efter generalforsamlingens vedtagelse heraf.

Generalforsamlingen afholdes den 28. april 2017.

Forventninger til 2017

De finansielle markeder

Ligesom 2016 vil 2017 være præget af en tung politisk agenda. Garneret med en række betændte geopolitiske brændpunkter efterlader dette ingen tvivl om, at politik vil forårsage betydelig volatilitet på de finansielle markeder i det kommende år.

I tillæg er der oplagt en mangel på robusthed i store dele af verden i økonomisk forstand. Det er sandsynligt, at den samlede globale vækst vil blive lidt højere i 2017 end i 2016: IMF spår 3,4% mod 3,1%, primært drevet af

højere vækst i råvaretunge økonomier og et lille løft i USA og Europa. Men der er stor usikkerhed.

Med disse politiske og økonomiske usikkerheder som springbræt er der næppe udsigt til et 2017 med større stigninger på aktiemarkederne, globalt set.

Federal Reserve vil fortsætte med at sætte den korte rente op i 2017, efter BankInvests vurdering to gange med 0,25%. En sådan rentebane er i et vist omfang priset ind i markedet, men udsigten til en yderligere opstramning af pengepolitikken ind i 2018 og højere inflation vil sandsynligvis trække op i obligationsrenterne. I Europa vil inflationstrykket være noget mere afdæmpet end i USA og ECB forventes at holde renten fast gennem 2017.

Koncernen og BI Holding A/S

BankInvests forventninger til koncernresultatet for 2017 er i lighed med tidligere år primært påvirket af følgende faktorer; 1) om de finansielle markeder udvikler sig på en måde, som understøtter en positiv værdiudvikling af de forvaltede og administrerede formuer, 2) hvor stort nettosalget af investeringsprodukter bliver, 3) den skærpede konkurrence for kapitalforvaltningsprodukter, herunder påvirkningen fra konkurrencen og konsolideringen i den finansielle sektor generelt, samt 4) mængden, indhold, omfang og kompleksiteten af de fortsat forøgede regulative krav, som branchen stilles over for, hvilket kan påvirke den nuværende forretningsmodel væsentligt.

Et fortsat tæt samarbejde med koncernens samarbejdspartnere samt evnen til at kunne levere konkurrencedygtige afkast og administrationsydelser og derigennem yderligere salgsfremgang, skal gerne bidrage til en øget formue under forvaltning og administration gennem 2017 og dermed være med til at realisere resultatforventningerne for det kommende år.

Den stramme styring fastholdes på omkostningssiden, hvilket ligeledes vil bidrage positivt til resultatskabelsen. Dog er koncernen også indstillet på at foretage de nødvendige investeringer, der kan bidrage til indfrielsen af strategien på længere sigt.

Derudover er resultatforventningerne baseret på, at den nuværende forretningsmodel justeres igen i løbet af 2017 som følge af den kommende MiFID II-lovgivning.

Resultatforventningerne for koncernen for 2017 lander derfor i størrelsesordenen 100-130 mio. kr. før skat og for BI Holding på 0-2 mio. kr. før skat og før indregning af datterselskabsresultater. På grund af den nye lovgiv-

ning er resultatforventningerne præget af større usikkerhed end sædvanligt.

Forretningen

Koncernen

BankInvest-koncernen består af moderselskabet BI Holding A/S og en række helejede datterselskaber. De væsentligste datterselskaber er BI Asset Management Fondsmæglerselskab A/S og BI Management A/S.

Mens BI Holding A/S primært forestår administrationen af koncernen og sælger stabsfunktionsydelser til datterselskaberne, så udfører BI Asset Management A/S opgaver vedrørende rådgivning, distribution og Market Making, mens BI Management leverer administration og forvaltning af investeringsforeninger (UCITS) og kapitalforeninger (alternative investeringsfonde).

Fondsmæglerselskabet BI Asset Management A/S og investeringsforvaltningsselskabet BI Management A/S er godkendte finansielle virksomheder under tilsyn af Finanstilsynet, ligesom størsteparten af de forvaltede og administrerede foreninger er optaget til notering på NASDAQ Copenhagen. Der rapporteres derfor en lang række regnskabs- og risikooplysninger til bl.a. Finanstilsynet og offentligheden for både disse selskaber, koncernen og investeringsafdelingerne.

Generelt

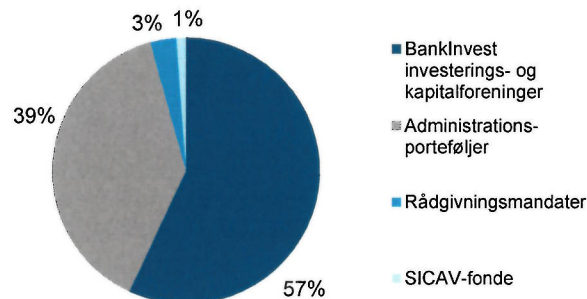
BankInvest har indgået samarbejdsaftale med en lang række distributører, overvejende pengeinstitutter i Danmark. Heraf er 37 ved udgangen af 2016 aktionærer i moderselskabet BI Holding A/S.

Distributørerne honoreres for at yde rådgivning om de af BankInvest udbudte investeringsprodukter og for at stille deres distributionsplatform til rådighed. Rådgivningen vil være tilpasset den enkelte investors økonomiske situation, alder, præferencer og risikoappetit. Rådgivning om investeringsprodukter og oplysning om pengeinstitutternes samarbejde med udbydere af investeringsprodukter er nøje reguleret af den finansielle lovgivning.

BankInvest har som prioriteret mål løbende at styrke samarbejdet med distributørerne og være den foretrukne kapitalforvaltningsleverandør. Dette gøres via en målrettet dialog om produkter og serviceydelser, faglig sparring, samt løbende opfølgning og involvering i løsningen af de behov, som samarbejdspartnerne måtte have i relation til distributionen og samarbejdet generelt.

Kunder og forretningsområder

I de følgende afsnit knyttes en række kommentarer til udviklingen i koncernens vigtigste forretningsområder.



Figuren viser fordelingen af koncernens samlede formue under administration og forvaltning.

Investerings- og kapitalforeninger

Administration og kapitalforvaltning af investerings- og kapitalforeninger er de primære forretningsområder for BankInvest-koncernen.

BankInvest er Danmarks tredjestørste forvalter målt på den forvaltede formue.

Ser man på BankInvests andel af nettoflow af investeringsmidler til investeringsforeninger rettet mod private investorer i 2016 indtager BankInvest en 7. plads ud af 39 foreninger (mod en 1. plads i 2015) med et nettoflow på 2,5 mia. kr. efter udlodning af udbytte på 2,8 mia. kr.

Afkastmæssigt har 11 ud af 12 af BankInvests aktieafdelinger i 2016 leveret positive absolutte afkast til investorerne.

På aktiesiden har der været en fremgang i afdeling Europa Small Cap Aktier, hvor formuen er vokset med 1,8 mia. kr. og ultimo året ligger på 3,8 mia. kr. Ligeledes er de to afdelinger med danske aktier sammenlagt vokset med 630 mio. kr. til trods for en udbyttebetaling på 540 mio. kr.

På obligationssiden har BankInvest-afdelingerne leveret positive absolutte afkast i 13 ud af 14 afdelinger.

Hos investorerne har der igen i 2016 været stor interesse for afdeling Lange Danske Obligationer med en nettoemission på 3,1 mia. kr., hvilket medfører, at formuen nu er oppe på 9,8 mio. kr. – en formuefremgang på 47% i 2016. Men også i afdelingerne, Korte Danske Obligationer og Virksomhedsobligationer High Yield er formuen vokset med mere end 1 mia. kr.

Samlet set er formuen i BankInvests investerings- og kapitalforeninger vokset med 6,1 mia. kr. siden årsskiftet trods en udbyttebetaling på ca. 2,8 mia. kr.

For yderligere information om BankInvests store udbud af investerings- og kapitalforeninger henvises til hjemmesiden www.bankinvest.dk.

SICAV-fonde

Formuen i de luxembourgsk funderede BI SICAV investeringsfonde, som datterselskabet BI Asset Management er rådgiver for, er steget med 44% i rapporteringsperioden, og formuen udgør i alt 1,6 mia. kr. ultimo 2016.

Administrationsmandater

Datterselskabet BI Management A/S varetager flere porteføljer, hvor der alene ydes administrationsydelser. Primo året udgjorde dette segment 45,1 mia. kr. og er steget til 52,1 mia. kr. pr. 31. december 2016.

Organisation og selskabsledelse

Aktionærstruktur – generalforsamling

I løbet af 2016 er to pengeinstitutter indenfor ejerkredsen fusioneret med hinanden.

Aktionærkredsen udgøres ved årets udgang af 37 pengeinstitutter.

Selskabets aktiekapital på 11.900.000 kr. har været uændret i regnskabsperioden.

Selskabets ordinære generalforsamling afholdes den 28. april 2017.

Bestyrelsesforhold – sammensætning m.v.

Bestyrelsens medlemmer og sammensætning fremgår af afsnittet "Bestyrelse og direktion".

Bankdirektør Árni Ellefsen, BankNordik, er indtrådt i bestyrelsen i BI Holding A/S.

Bestyrelsens arbejde

Bestyrelsen afholder bestyrelsesmøder efter behov, dog minimum fire gange årligt. I 2016 har der været afholdt otte bestyrelsesmøder inkl. det årlige strategiseminar. Bestyrelsesmøderne afholdes normalt ved fysisk fremmøde, men kan også afholdes ved brug af elektroniske medier.

Bestyrelsens arbejde og arbejdsfordelingen imellem bestyrelsen og direktionen fremgår af forretningsordenen.

Bestyrelsens arbejde består udover det overordnede ansvar for den strategiske ledelse og styring af selskabet, primært i at have ansvaret for regnskabsafregningen, selskabets politikker og retningslinjer og øvrige beslutninger af for virksomheden væsentlig eller usædvanlig karakter.



Vederlag – Ledelsens aflønning og aflønningspolitik

På selskabets generalforsamling i foråret 2016 blev en forhøjelse af bestyrelsens vederlag med 11,2 % vedtaget. Forhøjelsen skete på baggrund af den ekstra arbejdsbyrde bl.a. som følge af ny lovgivning, samt det forhold at bestyrelseshonoraret har været uændret siden 2005.

Vederlaget til bestyrelsen indeholder som tidligere ikke elementer af resultatafhængig løn eller varianter heraf.

Selskabets lønpolitik blev ligeledes godkendt på generalforsamlingen. Lønpolitikken understøtter bestyrelsens ønske om at sikre en sund virksomhedsdrift med fokus på de langsigtede mål og kunderelationer, samt at fremme en sund og effektiv risikostyring, der overholder gældende lovgivning. Lønpolitikken omtaler rammerne for vederlag til væsentlige risikotagere samt de generelle lønprincipper for medarbejdere i BankInvest-koncernen. Lønpolitikken evalueres og opdateres mindst én gang årligt.

Den primære aflønning af medarbejderne består af en fast løn samt pension.

Herudover er direktionen omfattet af en ordning med mulighed for variabel kontant aflønning på baggrund af resultatskabelsen, omkostningsudviklingen i koncernselskaberne samt den enkelte direktørs individuelle præstationer.

Direktionen kan med bestyrelsens godkendelse honorere koncernens øvrige medarbejdere med en diskretionær variabel kontant aflønning ud over den faste løn. En række medarbejdere i datterselskabernes salgs- og investeringsfunktioner, der i henhold til branchekutyme og indgåede kontrakter er omfattet af en resultatafhængig løn baseret på diverse salgs- og porteføljeafkastmæssige mål.

Koncernen har i mindre omfang ansat timelønnede medarbejdere.

Virksomheden har afledt af investorkrav og kutyme på det tidligere forvaltede private equity område indgået branche-konforme optionsprogrammer med nogle nu tidligere medarbejdere. Optionsprogrammerne er udformet på en måde således, at koncernen i givet fald netto vil modtage en større økonomisk betaling end optionsprogrammerne vil koste.

Herudover er der ikke andre aflønningsformer med nuværende eller tidligere medarbejdere.

Af noterne til resultatopgørelsen fremgår specifikke oplysninger om aflønning af bestyrelse, direktion og ansatte, hvis aktiviteter kan have væsentlig indflydelse på virksomhedens risikoprofil (væsentlige risikotagere).

Underrepræsenterede køn

Bestyrelserne for BankInvest-koncernen (BI Holding A/S og datterselskaberne BI Management A/S og BI Asset Management Fondsmæglerselskab A/S) har udarbejdet politik og på koncernniveau fastsat måltal for andelen af det underrepræsenterede køn for bestyrelses- og øvrigt ledelsesniveau. Koncernbestyrelsen har en målsætning om, at andelen af det underrepræsenterede køn blandt de otte generalforsamlingsvalgte bestyrelsesmedlemmer i moderselskabet BI Holding A/S fra generalforsamlingen i 2020 som minimum skal udgøre 25% af bestyrelsen. Der fastsættes ikke selvstændige måltal for datterselskaberne, da disse selvstændigt har under 50 medarbejdere og rekrutteringen af bestyrelsesmedlemmer til bestyrelserne i de to datterselskaber primært sker fra moderbestyrelsen for at sikre kontinuitet i koncernen. En underrepræsentation af køn i moderselskabet vil således forplante sig til datterselskabernes kønsmæssige fordeling.

Den kønsmæssige fordeling blandt bestyrelsesmedlemmerne i BI Holding A/S udgjorde ultimo 2016 87,5% mænd og 12,5% kvinder. Der er i 2016 foretaget udskiftning af et mandligt bestyrelsesmedlem med et mandligt bestyrelsesmedlem. Fordelingen er således uændret gennem 2016 og målsætningen om 25% af det underrepræsenterede køn er endnu ikke nået.

Rekruttering af medlemmer til bestyrelsen i BI Holding A/S sker via direktionerne i de pengeinstitutter, der er aktionærer i BI Holding A/S, og målopfyldelsen er således afhængig af, at andelen af det underrepræsenterede køn øges hos disse aktionærer i BI Holding A/S.

Måltal for det underrepræsenterede køn i det øvrige ledelsesniveau (ledere med personaleansvar inkl. direktion/forretningsledelse) øges fra 30 % i år 2017, som næsten er indfriet, til 35 % i år 2020 svarende til en udskiftning af en mandlig leder med en kvindelig leder.

Aktuelt er det underrepræsenterede køn i øvrige ledelsesniveauer i 2016 øget fra 22 % til 29 %, da der i forbindelse med organisatoriske ændringer er udnævnt flere kvindelige ledere som erstatning for mandlige ledere, og derudover indgår to mandlige medarbejdere ikke længere som en del af ledergruppen, da de ikke har personaleansvar.

Det er politikens overordnede strategiske mål at fremme en tilstrækkelig diversitet i kvalifikationer og kompetencer samt så vidt, det er muligt, at øge andelen af det underrepræsenterede køn. BankInvest-koncernen ansætter altid medarbejdere og ledere ud fra en præmis om at vælge den bedst egnede til den enkelte stilling. Det er endvidere målsætningen, at medarbejdere og ledere skal opleve, at de har samme mulighed for karriere og lederstillinger uanset køn.

Der indstilles til igangsættelse af tiltag, såfremt andelen af det underrepræsenterede køn ikke øges i en takt, der gør det realistisk at nå måltallet inden for den givne måleperiode.

Da udviklingen fra 2015 til 2016, som nævnt ovenfor viser en positiv udvikling i andelen af det underrepræsenterede køn, og de fastsatte mål løbende bliver revideret i forbindelse med ændringer i ledelsesgruppen, anses udviklingen og arbejdet hen mod målopfyldelsen aktuelt som værende passende.

Væsentlige organisationsændringer

Thomas Gunnarsson tiltrådte pr. 15. marts som ny CFO i koncernen og indgår sammen med de tre medlemmer i koncerndirektionen samt kundedirektøren i den daglige Forretningsledelse.

På medarbejderområdet i øvrigt har 2016 kun medført mindre ændringer i organisationen. Dog mærker koncernen lige som den finansielle branche som helhed en tendens mod en lidt større medarbejderomsætning, samt en vis stigning i efterspørgslen på branchens dygtige medarbejdere.

Udviklingsaktiviteter

Koncernen gennemfører løbende udviklingsprojekter, som skal understøtte ledelsens ønske om en sund og konkurrencedygtig drift, samt for at overholde de øgede lovmæssige reguleringer. Udviklingsprojekterne vil også i 2017 udgøre en væsentlig aktivitet, hvor særligt it-projekter og projekter, som vedrører forretningsmodellen vil være i fokus.



Rammer for forretningsaktiviteter – lovregulering

2. halvår af 2016 har lovgivningsmæssigt på EU niveau været præget af udarbejdelse af level 2 lovgivning til MiFID II og MiFIR, som træder i kraft den 1. januar 2018. BankInvest-koncernen igangsatte ultimo 2016 igen projektarbejdet med implementeringen af MiFID II og MiFIR på baggrund af foreløbig kendt level 2 lovgivning og diverse ESMA guidelines.

Folketinget har valgt at implementere forbud mod formidlingsprovision med virkning fra den 1. juli 2017, hvorfor der i 2. halvår har været fokus på tilpasning af forretningsmodellen hen imod dette. BankInvest har løbende kontakt til distributionspartnere med henblik på at sikre korrekt implementering samt foretage de fornødne justeringer af forretningsmodellen.

Derudover har BankInvest-koncernen løbende fokus på gældende lovgivning og nye lovgivningstiltag med henblik på at iværksætte de nødvendige tiltag og forbedre processer, men også at benytte muligheder som lovgivningen giver og dermed skabe de bedste rammer for forretningsaktiviteterne.

Videnressourcer

Koncernens forretningsmodel er baseret på børsnoteret kapitalforvaltning, hvor udvikling af investeringsprodukter, rådgivning om investeringer i og handel med værdipapirer, samt forvaltnings- og administrationsydelser stiller særlige krav til medarbejdernes kompetencer og specialviden.

Koncernen råder over en kompetent, veluddannet og erfaren stab af medarbejdere.

Koncernen søger løbende at sikre attraktive forhold for medarbejderne, som udover et konkurrencedygtigt vederlag inkluderer muligheden for arbejdsrelevante uddannelser og sociale aktiviteter.

Risikooplysninger

For oplysninger herom henvises til regnskabsdelens note 29.

Regnskabsmæssige forhold

Revision

På koncernselskabernes ordinære generalforsamlinger i april 2016 blev Deloitte Statsautoriseret Revisionspartnerselskab genvalgt som revisionselskab.

Årsrapporten følger reglerne om regnskabsrapportering for finansielle virksomheder og er revideret.

Usædvanlige forhold

Der er ikke i regnskabsåret indtruffet usædvanlige forhold, som har påvirket indregningen og målingen.

Usikkerhed ved indregning og måling

I forbindelse med udarbejdelsen af årsrapporten er der kun i begrænset omfang udøvet skøn. Der henvises til note 24 omkring delvis indtægtsførsel af eventuelaktiv.

For en nærmere beskrivelse af indregning og måling henvises til note 1 om "Anvendt regnskabspraksis".

Begivenheder efter regnskabsårets udløb

Der er ikke indtruffet begivenheder efter regnskabsårets udløb og frem til årsrapportens underskrivelse, der anses for i væsentlig grad at kunne forrykke vurderingen af årsrapporten for selskabet eller koncernen.

Koncernbeskrivelse

Aktionærforhold

BankInvest-koncernen består af moderselskabet BI Holding A/S og de to væsentligste datterselskaber BI Asset Management Fondsmæglerselskab A/S og BI Management A/S.

Herudover består koncernen af en række mindre selskaber, hvilke fremgår af regnskabsdelens note 14.

BI Holding A/S

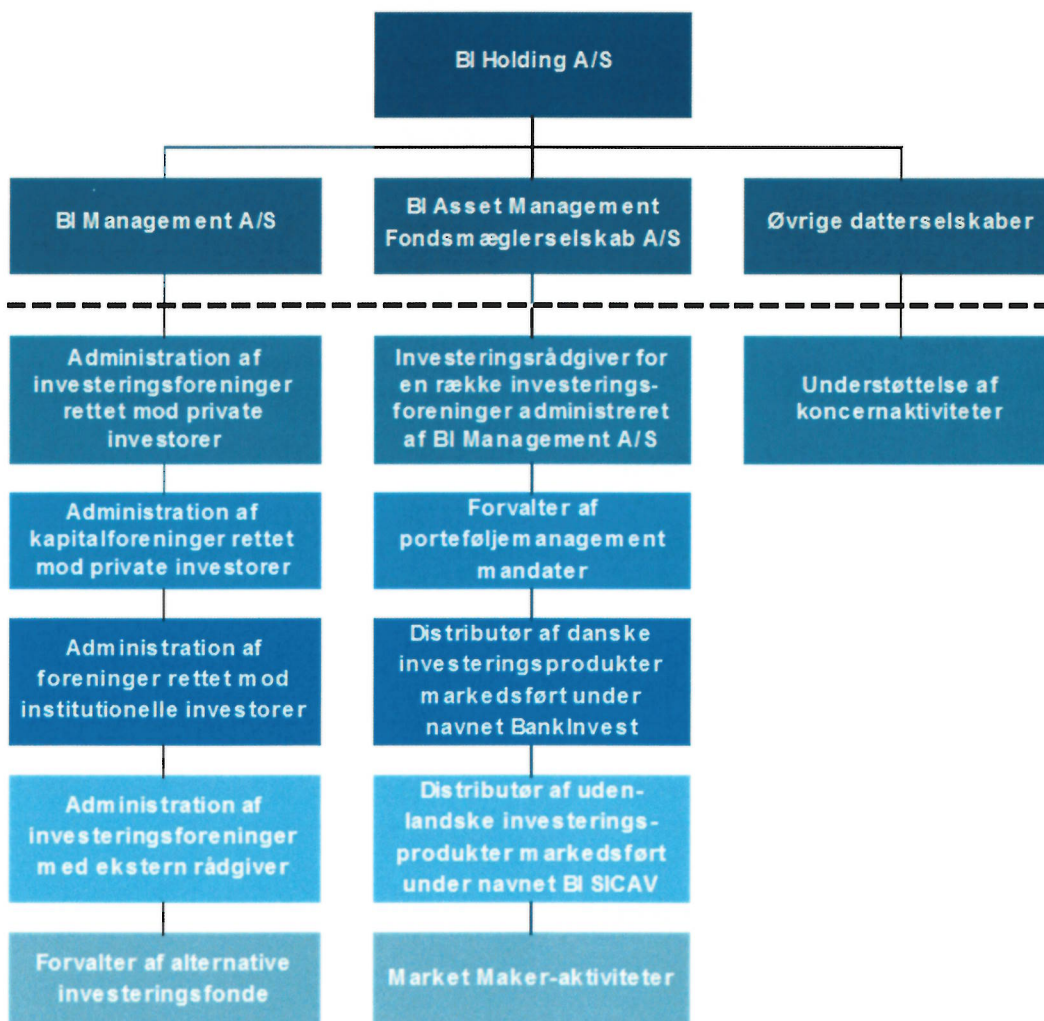
BankInvest-koncernens moderselskab er en finansiell holdingvirksomhed og en fondsmæglerholdingvirksomhed. Udover at eje datterselskaberne, leverer BI Holding A/S administrative ydelser til resten af koncernen og i begrænset omfang administrative ydelser til eksterne kunder.

BI Asset Management Fondsmæglerselskab A/S

BI Asset Management Fondsmæglerselskab A/S er investeringsrådgiver for en række investeringsforeninger administreret af BI Management A/S. Herudover tilbyder selskabet porteføljemanagementydelser primært til institutionelle investorer samt udfører Market Maker-aktiviteter. Til selskabets aktiviteter hører også markedsføring af investeringsbeviser. Selskabet er godkendt af Finanstilsynet og underlagt lov om finansiell virksomhed.

BI Management A/S

BI Management A/S varetager som investeringsforvaltningsselskab og forvalter af alternative investeringsfonde den daglige administration af investeringsforeninger samt forvaltningen af investeringsordninger. De fleste af disse markedsføres under navnet BankInvest. Selskabet er godkendt af Finanstilsynet og underlagt lov om finansiell virksomhed.



Bestyrelse og direktion

Vi kan oplyse følgende om bestyrelses- og direktionsmedlemmerne i BI Holding A/S.



Lars
Møller

John
Fisker

Claus
Andersen

Jan W.
Andersen

Árni
Ellefsen

Karen
Frøsig

Niels Erik
Jakobsen

Lars
Petersson

Lars Bo
Bertram

Bestyrelse

Lars Møller, formand

Bankdirektør i Spar Nord Bank A/S
Indtrådt i bestyrelsen i 2000 og valgt til formand i 2008

Bestyrelsesformand for:

BI Asset Management Fondsmæglerselskab A/S, BI
Management A/S

Medlem af bestyrelsen for:

DLR Kredit A/S, Aktieselskabet Skelagervej 15

John Fisker, næstformand

Adm. direktør i Ringkjøbing Landbobank A/S
Indtrådt i bestyrelsen i 2000 og valgt til næstformand i
2009

Bestyrelsesformand for:

Letpension A/S

Næstformand for:

BI Asset Management Fondsmæglerselskab A/S, For-
eningen Bankdata

Medlem af bestyrelsen for:

PRAS A/S, AUHE Midtvest's Støttefond

Claus Andersen

Adm. direktør i Nordjyske Bank A/S
Indtrådt i bestyrelsen i 2012

Bestyrelsesformand for:

Sæbygaard Skov A/S

Medlem af bestyrelsen for:

Lokale Pengeinstitutter, DLR Kredit, Foreningen Bank-
data

Jan W. Andersen

Bankdirektør i Arbejdernes Landsbank A/S
Indtrådt i bestyrelsen i 2011

Næstformand for:

Forvaltningsinstituttet for Lokale Pengeinstitutter

Medlem af bestyrelsen for:

AL Finans A/S, ATP, Lønmodtagernes Garantifond,
Arbejdsmarkedets fond for Udstationerede (AFU)

Árni Ellefsen

Adm. direktør i BankNordik
Indtrådt i bestyrelsen i 2016

Medlem af bestyrelsen for:

Foreningen Færøske Pengeinstitutter, P/F Skyn, P/F
Trygd

Karen Frøsig

Adm. direktør i Sydbank A/S
Indtrådt i bestyrelsen i 2011

Bestyrelsesformand for:

Ejendomsselskabet af 1. juni 1986 A/S, Diba A/S,
Foreningen Bankdata

Næstformand for:

Regionale Bankers Forening

Medlem af bestyrelsen for:

PRAS A/S, Finansrådet, Totalkredit A/S, Musikhuset
Esbjerg Fond, DLR Kredit, FR I af 16. september 2015
A/S, Sydbank Sønderjyllands Fond, Sydbank Fonden

Medlem af:

Komiteen for God Selskabsledelse

Niels Erik Jakobsen

Bankdirektør i Jyske Bank A/S
Indtrådt i bestyrelsen i 2010

Bestyrelsesformand for:

Jyske Finans A/S

Næstformand for:

Letpension A/S

Medlem af bestyrelsen for:

BRF Kredit A/S, BI Asset Management Fondsmægler-
selskab A/S, Jyske Banks Pensionstilskudsfond

Lars Petersson

Adm. direktør i Sparekassen Sjælland A/S
Indtrådt i bestyrelsen i 2009

Bestyrelsesformand for:

Spar Fyns Ejendomsselskab A/S, Ejendomsselskabet
Faaborg A/S, Holbæk Kommunes Talentråd

Næstformand for:

Nærpension, Lokal Puljepension

Medlem af bestyrelsen for:

Sjælland Ejendomme A/S med tilhørende tre dattersel-
skaber, Investeringsselskabet Sjælland-Fyn A/S, DLR
Kredit A/S, Tilskuds-fonden for pensionister i DLR, Co-
penhagen FinTech

Direktør for:

Sjælland Ejendomme A/S med tilhørende tre dattersel-
skaber

Direktion

Lars Bo Bertram

Adm. direktør i BI Holding A/S
Indtrådt i direktionen 1. januar 2015

Bestyrelsesformand for:

Finansforeningen, CFA Society Danmark

Næstformand for:

BI Management A/S, Investeringsfundsbranchen

Medlem af bestyrelsen for:

Jysk Display A/S

Direktør for:

BI Asset Management Fondsmæglerselskab A/S

Resultat- og totalindkomstopgørelse

Resultatopgørelse	Koncern		BI Holding A/S	
	2016 t.kr.	2015 t.kr.	2016 t.kr.	2015 t.kr.
3 Renteindtægter	785	1.266	61	249
4 Renteudgifter	244	306	3	30
Netto renteindtægter	541	960	58	219
Udbytte af aktier m.v.	985	1.538	919	1.286
Gebyrer og provisionsindtægter	1.005.983	1.088.815	1.470	1.685
Afgivne gebyrer og provisionsudgifter	638.339	648.544	0	0
5 Netto rente- og gebyrindtægter	369.170	442.769	2.447	3.190
6 Kursreguleringer	-288	1.390	246	1.041
7 Andre driftsindtægter	100	436	45.984	48.349
8 Udgifter til personale og administration	227.754	216.648	45.122	45.331
9 Af- og nedskrivninger på immaterielle og materielle aktiver	2.636	2.216	1.556	1.293
14 Resultat af kapitalandele i tilknyttede virksomheder	-	-	106.572	168.020
Resultat før skat	138.592	225.731	108.571	173.976
10 Skat af årets resultat	30.308	53.140	287	1.385
Årets resultat	108.284	172.591	108.284	172.591
Resultatdisponering				
Årets resultat			108.284	172.591
Til disposition i alt			108.284	172.591
Henlagt til lovpligtig reserve for nettoopskrivning efter indre værdis metode			106.572	168.020
Foreslået udbytte			92.000	172.000
Henlagt til overført resultat			-90.288	-167.429
Anvendt i alt			108.284	172.591
Totalindkomstopgørelse				
Årets resultat	108.284	172.591	108.284	172.591
Årets totalindkomst	108.284	172.591	108.284	172.591

Balance pr. 31. december

	Koncern		BI Holding A/S	
	2016 t.kr.	2015 t.kr.	2016 t.kr.	2015 t.kr.
Aktiver				
Kassebeholdning	22	23	22	23
11 Tilgodehavender hos kreditinstitutter	562.117	613.219	22.130	24.347
12 Obligationer til dagsværdi	30.396	15.282	0	0
Aktier m.v.	13.965	17.382	12.988	14.293
13 Investerings- og kapitalforeningsbeviser	7.633	10.525	0	0
14 Kapitalandele i associerede virksomheder	132	167	132	167
14 Kapitalandele i tilknyttede virksomheder	-	-	272.835	257.264
15 Finansielle anlægsaktiver	5.340	5.210	5.340	5.210
16 Øvrige materielle aktiver	5.242	5.566	2.321	3.227
Aktuelle skatteaktiver	12.359	0	504	3.808
17 Udskudte skatteaktiver	0	938	717	848
18 Andre aktiver	43.300	34.233	104.130	176.864
Periodeafgrænsningsposter	12.440	9.651	3.567	3.433
Aktiver i alt	692.946	712.196	424.686	489.484
Passiver				
Gæld				
19 Udstedte obligationer til amortiseret kostpris	756	0	300	0
Aktuelle skatteforpligtigelser	6.113	6.370	0	976
20 Udstedte investeringsforeningsbeviser	175	0	0	0
21 Andre passiver	280.321	236.292	18.805	18.974
Gæld i alt	287.365	242.662	19.105	19.950
Hensatte forpligtigelser				
22 Andre hensatte forpligtigelser	3.500	3.737	3.500	3.737
Hensatte forpligtigelser i alt	3.500	3.737	3.500	3.737
Egenkapital				
Virksomhedskapital	11.900	11.900	11.900	11.900
Valutaomregningsreserve	616	616	609	609
Lovpligtig reserve for nettoopskrivning efter indre værdis metode	-	-	171.158	155.586
Overført resultat	297.565	281.281	126.414	125.702
Foreslået udbytte	92.000	172.000	92.000	172.000
23 Egenkapital i alt	402.081	465.797	402.081	465.797
Passiver i alt	692.946	712.196	424.686	489.484

- 1 Anvendt regnskabspraksis
- 2 Nøgletal for koncern og moder
- 24 Eventualaktiver
- 25 Eventualforpligtigelser
- 26 Nærtstående parter
- 27 Aktionær- og koncernforhold
- 28 Godkendelse af årsrapport til offentliggørelse
- 29 Risici og kapitalforhold

Egenkapitalopgørelse

Koncernen	Virksomheds-	Valuta-	Foreslået	Overført	I alt
	kapital	omregnings-			
	t.kr.	reserve	t.kr.	t.kr.	t.kr.
Egenkapital 01.01.2015	11.900	616	120.570	280.690	413.776
Årets resultat	0	0	0	172.591	172.591
Anden totalindkomst efter skat	0	0	0	0	0
Totalindkomst for året	0	0	0	172.591	172.591
Udbetalt udbytte 2015	0	0	-120.570	0	-120.570
Foreslået udbytte	0	0	172.000	-172.000	0
Egenkapital 31.12.2015	11.900	616	172.000	281.281	465.797
Egenkapital 01.01.2016	11.900	616	172.000	281.281	465.797
Årets resultat	0	0	0	108.284	108.284
Anden totalindkomst efter skat	0	0	0	0	0
Totalindkomst for året	0	0	0	108.284	108.284
Udbetalt udbytte 2016	0	0	-172.000	0	-172.000
Foreslået udbytte	0	0	92.000	-92.000	0
Egenkapital 31.12.2016	11.900	616	92.000	297.565	402.081

BI Holding A/S	Virksomheds-	Opskriv-	Valuta-	Foreslået	Overført	I alt
	kapital	ningshen-	omregnings-			
	t.kr.	læggelser	reserve	t.kr.	t.kr.	t.kr.
Egenkapital 01.01.2015	11.900	154.566	609	120.570	126.131	413.776
Årets resultat	0	168.020	0	0	4.571	172.591
Udbytte fra datterselskaber	0	-167.000	0	0	167.000	0
Anden totalindkomst efter skat	0	0	0	0	0	0
Totalindkomst for året	0	1.020	0	0	171.571	172.591
Udbetalt udbytte 2015	0	0	0	-120.570	0	-120.570
Foreslået udbytte	0	0	0	172.000	-172.000	0
Egenkapital 31.12.2015	11.900	155.586	609	172.000	125.702	465.797
Egenkapital 01.01.2016	11.900	155.586	609	172.000	125.702	465.797
Årets resultat	0	106.572	0	0	1.712	108.284
Udbytte fra datterselskaber	0	-91.000	0	0	91.000	0
Anden totalindkomst efter skat	0	0	0	0	0	0
Totalindkomst for året	0	15.572	0	0	92.712	108.284
Udbetalt udbytte 2016	0	0	0	-172.000	0	-172.000
Foreslået udbytte	0	0	0	92.000	-92.000	0
Egenkapital 31.12.2016	11.900	171.158	609	92.000	126.414	402.081

Noter

1 Anvendt regnskabspraksis

Årsrapporten for BI Holding A/S er aflagt efter bestemmelserne i lov om finansiel virksomhed.

Den anvendte regnskabspraksis er uændret i forhold til årsrapporten for 2015.

Årsregnskabet præsenteres i danske kroner og afrundes til nærmeste 1.000 kr.

Generelt om indregning og måling

Aktiver indregnes i balancen, når det er sandsynligt, at fremtidige økonomiske fordele vil tilfalde selskabet, og aktivets værdi kan måles pålideligt.

Forpligtigelser indregnes i balancen, når selskabet, som følge af en tidligere begivenhed, har en retlig eller faktisk forpligtigelse, og det er sandsynligt, at fremtidige økonomiske fordele vil fragå selskabet, og forpligtigelses værdi kan måles pålideligt.

Ved første indregning måles aktiver og forpligtigelser til dagsværdi. Dog måles immaterielle og materielle aktiver og passiver til kostpris. Indregning af aktiver og forpligtigelser sker på afregningsdagen. Måling efter første indregning sker som beskrevet for hver enkelt regnskabspost nedenfor.

Ved indregning og måling tages hensyn til forudsigelige risici og tab, der fremkommer inden årsrapporten aflægges, og som be- eller afkræfter forhold, der eksisterede på balancedagen.

I resultatopgørelsen indregnes indtægter i takt med, at de indtjenes, mens omkostninger indregnes med de beløb, der vedrører regnskabsåret.

Regnskabsmæssige skøn

Årsregnskabet udarbejdes ud fra visse særlige forudsætninger, der medfører brug af regnskabsmæssige skøn. Disse skøn foretages af selskabets ledelse i overensstemmelse med regnskabspraksis og på baggrund af historiske erfaringer samt forudsætninger, som ledelsen anser som forsvarlige og realistiske. Bl.a. er der ved udarbejdelsen af årsrapporten foretaget skøn i forbindelse med opgørelsen af dagsværdien af det aktiebaserede vederlag og med værdiansættelsen af datterselskabet PENM II Invest A/S og BIH's direkte investering i PENM II K/S.

For værdiansættelsen af datterselskabet PENM II Invest A/S og BIH's direkte investering i PENM II K/S går skønnet på størrelsen af den carried interest, som

muligvis kan opgøres i forbindelse med realisation af kommanditselskabet. Der henvises til note 24 for yderligere beskrivelse af eventualaktivet.

Koncernregnskab

Koncernregnskabet omfatter modervirksomheden BI Holding A/S samt dattervirksomheder, hvori BI Holding A/S har bestemmende indflydelse på de økonomiske og driftsmæssige beslutninger. I regnskabet's koncernoversigt (note 15) fremgår de virksomheder, hvis regnskaber konsolideres.

Koncernregnskabet er udarbejdet som et sammendrag af modervirksomhedens og de enkelte dattervirksomheders regnskaber opgjort efter koncernens regnskabspraksis, elimineret for koncerninterne indtægter og omkostninger, interne mellemværender og udbytter samt realiserede og urealiserede fortjenester ved transaktioner mellem de konsoliderede virksomheder.

Omregning af fremmed valuta

Transaktioner i fremmed valuta omregnes ved første indregning til transaktionsdagens kurs. Tilgodehavender, gældsforpligtigelser og andre monetære poster i fremmed valuta, som ikke er afregnet på balancedagen, omregnes til balancedagens valutakurs. Valutakursdifferencer, der opstår mellem transaktionsdagens kurs og kursen på betalingsdagen eller balancedagen, indregnes i resultatopgørelsen under kursreguleringer.

Koncerninterne transaktioner

Ydelser, der leveres mellem selskabet og øvrige koncernvirksomheder, afregnes på markedsbaserede vilkår. Omkostninger ved fælles administration fordeles mellem koncernens selskaber på omkostningsdækkende basis. Mellemværender forrentes på markedsvilkår.

Resultatopgørelsen

Renter, gebyrer og provisioner

Renteindtægter og -udgifter samt modtagne og afgivne gebyrer og provisioner indregnes med de beløb, der kan henføres til regnskabsåret.

Afkastafhængige honorarer indtægtsføres, når der er erhvervet ret til disse.

Andre driftsindtægter

Indtægter fra aktiviteter uden for virksomhedens hovedaktiviteter indregnes under andre driftsindtægter. Andre driftsindtægter omfatter honorarer for administrative ydelser hovedsageligt til andre koncernvirksomheder og indregnes i resultatopgørelsen med de beløb, der kan henføres til regnskabsåret.

Udgifter til personale og administration

Udgifter til personale og administration omfatter alle omkostninger til ansatte, husleje, it, advokat- og revisionshonorarer, samt øvrige administrationsomkostninger.

Omkostningerne til ydelser og goder til ansatte indregnes i takt med de ansattes præstation af de tilhørende arbejdsydelser. Omkostninger til incitamentsprogrammer indregnes i resultatopgørelsen i det regnskabsår, til hvilken omkostningen kan henføres.

Aktiebaseret vederlag

Afledt af det tidligere forretningsområde indenfor private equity har BI Holding A/S udstedt købsoptioner til aktier i to datterselskaber. Indenfor private equity-området er der praksis for og investorkrav om, at ledende medarbejdere incentiveres til optimering af performance i de rådgivne private equity-fonde via tildeling af en andel af performance fee (carried interest) optjent i disse. Dette var også tilfældet i forbindelse med etableringen af det tidligere forretningsområde, som der blev foretaget spin-out af primo 2013. Købsoptionerne behandles i moderselskabet som finansielle instrumenter. I koncernregnskabet anses dette som aktiebaseret vederlag. Der er tale om en gældsordning, hvortil der på oprettelsestidspunktet var knyttet en række ansættelsesretlige betingelser. Optionerne måles ved første indregning og efterfølgende i balancen til dagsværdi. Negative dagsværdier af optionerne indgår som gæld og indregnes i resultatopgørelsen under udgifter til personale og administration. Dagsværdien af optionerne beregnes ud fra den aktuelle kursværdi i datterselskaberne.

(Se også notens beskrivelse af "Finansielle instrumenter").

Skat

Årets skat, som består af årets aktuelle skat og ændring af udskudt skat, indregnes i resultatopgørelsen med den del, der kan henføres til årets resultat og direkte på egenkapitalen med den del, der kan henføres til posteringer direkte på egenkapitalen. Ændringer i udskudt skat som følge af ændringer i skattesats indregnes i resultatopgørelsen.

Aktuelle skatteforpligtelser, henholdsvis tilgodehavende aktuel skat, indregnes i balancen opgjort som beregnet skat af årets skattepligtige indkomst reguleret for betalt aconto skat.

Udskudt skat indregnes af alle midlertidige forskelle mellem regnskabsmæssige og skattemæssige værdier af aktiver og forpligtelser. Udskudte skatteaktiver, herunder skatteværdien af fremførselsberettigede skattemæssige underskud, indregnes i balancen med den værdi, hvortil aktivet forventes at kunne realiseres,

enten ved modregning i udskudte skatteforpligtelser eller som nettoaktiver.

I forbindelse med indfasningen af en nedsættelse af selskabsskatteprocenten, opgøres skatteaktiver på baggrund af et gennemsnit af aktuelt vedtagne og fremadrettede gældende skatteprocent for det førstkommande regnskabsår efter balancedagen.

BI Holding A/S er sambeskattet med alle danske dattervirksomheder. Den aktuelle danske selskabsskat fordeles mellem de sambeskattede danske selskaber i forhold til disses skattepligtige indkomster ved fuld fordeling og med refusion for skatteværdien af underskud.

Balancen

Aktiver

Tilgodehavender hos kreditinstitutter

Tilgodehavender hos kreditinstitutter omfatter indlån i pengeinstitutter. Tilgodehavender måles til dagsværdi.

Udlån og tilgodehavender til amortiseret kostpris

Udlån og tilgodehavender til amortiseret kostpris omfatter udlån til et porteføljeselskab. Dette nedskrives, såfremt der er indikationer for værdiforringelse, og en test for værdiforringelse viser et tab.

Obligationer og aktier mv. til dagsværdi

Obligationer og aktier, der handles på aktive markeder, indregnes og måles til dagsværdi. Dagsværdien opgøres som lukkekursen på markedet for det pågældende instrument på balancedagen.

Dagsværdien af andre kapitalandele beregnes på baggrund af kapitalandelens indre værdi evt. korrigeret for carried interest, i det omfang der er usikkerhed om, hvorvidt denne kan realiseres og i så fald størrelsen på denne.

Investerings- og kapitalforeningsbeviser til dagsværdi

Investerings- og kapitalforeningsbeviser, der indgår som handelsbeholdning og handles på aktive markeder, indregnes og måles til dagsværdi. Dagsværdien opgøres som lukkekursen på markedet for det pågældende instrument på balancedagen.

Kapitalandele i associerede selskaber

Kapitalandele i associerede selskaber måles efter den indre værdis metode ud fra senest offentliggjorte årsrapport. Kapitalandele præsenteres som særskilte poster i koncernregnskabet balance.

Kapitalandele i tilknyttede virksomheder

Kapitalandele i dattervirksomheder indregnes og måles efter den indre værdis metode til den forholdsæssigt ejede andel af virksomhedens egenkapital. Det akkumulerede indregnede resultat fra kapitalandele i dattervirksomheder henlægges til lovpligtig reserve for nettoopskrivning efter indre værdis metode. Reserven reguleres med andre egenkapitalbevægelser i dattervirksomhederne og reduceres med udbyttebetalinger til moderselskabet.

Øvrige materielle aktiver

Materielle aktiver måles til kostpris med fradrag af akkumulerede afskrivninger og eventuelle nedskrivninger. Der foretages lineære afskrivninger baseret på følgende vurdering af aktivernes forventede brugstider:

- Biler 5 år.
- it-udstyr, større printere o.lign. 2-3 år
- Møbler 5 år

Den regnskabsmæssige værdi af materielle aktiver gennemgås årligt for at afgøre, om der er indikation for værdiforringelse udover det, som udtrykkes ved afskrivning. Hvis dette er tilfældet, gennemføres en nedskrivningstest, og der nedskrives til denne lavere genindvindingsværdi.

Aktuelle skatteaktiver

Aktuelle skatteaktiver indregnes i balancen opgjort som beregnet skat af årets skattepligtige indkomst reguleret for betalt aconto skat.

Udskudte skatteaktiver

Udskudte skatteaktiver, herunder skatteværdien af fremførselsberettigede skattemæssige underskud, indregnes i balancen med den værdi, hvortil aktivet forventes at kunne realiseres, enten ved modregning i udskudte skatteforpligtigelser eller som udskudte skatteaktiver.

Andre aktiver

Tilgodehavender, der forfalder efter regnskabsårets udløb, og periodiserede renter optages under andre aktiver. Andre aktiver måles til amortiseret kostpris og nedskrives, såfremt der er indikationer for værdiforringelse.

Periodeafgrænsningsposter

Omkostninger, som er betalt, og som vedrører efterfølgende regnskabsår, indregnes som aktiver under periodeafgrænsningsposter. Periodeafgrænsningsposter måles til kostpriser.

Passiver

Udstedte obligationer

Posten består af udstedte obligationer til medarbejdere. Obligationer måles til amortiseret kostpris.

Aktuelle skatteforpligtigelser

Aktuelle skatteforpligtigelser indregnes i balancen opgjort som beregnet skat af årets skattepligtige indkomst reguleret for betalt a conto skat.

Andre passiver

Omkostninger, som forfalder efter regnskabsårets udløb, og skyldige renter optages under andre passiver. Andre passiver måles til amortiseret kostpris.

Hensættelse til fratrådte medarbejdere

Hensatte forpligtigelser vedrører det fremtidige vederlag til opsagte og fritstillede medarbejdere.

Afledte finansielle instrumenter

Afledt af det tidligere forretningsområde indenfor private equity har BI Holding A/S udstedt købsoptioner til aktier i to datterselskaber. Dette giver optionshaverne ret, men ikke pligt til på et bestemt tidspunkt til en fastsat pris at købe aktier i disse datterselskaber.

I forbindelse med udlodning af carried interest fra de omfattede private equity-fonde, har BI Holding A/S ret og pligt til at erhverve aktierne i datterselskaberne til dagsværdi. Optionerne måles ved første indregning i balancen til dagsværdi og efterfølgende til dagsværdi. Negative dagsværdier af optionerne indgår som gæld og indregnes i resultatopgørelsen under kursreguleringer. Dagsværdien af optionerne beregnes ud fra den aktuelle kursværdi i datterselskaberne. (Se også notens beskrivelse af "Aktiebaseret vederlag").

Periodeafgrænsningsposter

Indtægter, der er indbetalt og vedrører efterfølgende regnskabsår, indregnes som passiver under periodeafgrænsningsposter.

Udbytte

Udbytte indregnes som en gældsforpligtigelse på tidspunktet for vedtagelse på generalforsamlingen. Det foreslåede udbytte for regnskabsåret vises som en særskilt post i egenkapitalen.

Egne kapitalandele

Køb og salg af egne kapitalandele indregnes direkte i egenkapitalens frie reserver til henholdsvis købs- og salgspris.

Nøgletal

Nøgletal beregnes efter vejledning udstedt af Finanstilsynet.

Noter

2 Hoved- og nøgletal for koncern og moder pr. statusdagen

Koncernen	2016 t.kr.	2015 t.kr.	2014 t.kr.	2013 t.kr.	2012 t.kr.
Resultat					
Gebyr- og provisionsindtægter	1.005.983	1.088.815	866.331	817.906	745.075
Afgivne gebyr- og provisionsudgifter	638.339	648.544	514.244	489.240	389.923
Netto rente- og gebyrindtægter	368.185	441.231	355.401	330.819	360.106
Kursreguleringer	-288	1.390	2.506	-1.205	-4.625
Udgifter til personale og administration	227.754	216.648	196.082	221.002	276.565
Årets resultat	108.284	172.591	120.570	80.372	57.472
Balance					
Aktiver i alt	692.946	712.196	622.378	596.118	618.547
Egenkapital	402.081	465.797	413.776	367.527	391.580
Nøgletal					
Kapitalprocent	31,0%	29,7%	31,9%	31,9%	34,3%
Kernekapitalprocent	31,0%	29,7%	31,9%	31,9%	34,3%
Egenkapitalforrentning før skat	31,9%	51,3%	41,0%	28,2%	21,6%
Egenkapitalforrentning efter skat	25,0%	39,2%	30,9%	21,2%	15,8%
Indtjening pr. omkostningskrone (kr.)	1,60	2,03	1,81	1,48	1,30
Antal porteføljer under administration	87	85	80	75	79
Formue under administration (mia.kr.)	136,0	121,9	105,7	90,9	87,2

Noter

BI Holding A/S	2016 t.kr.	2015 t.kr.	2014 t.kr.	2013 t.kr.	2012 t.kr.
Resultat					
Gebyr- og provisionsindtægter	1.470	1.685	2.095	3.939	6.131
Netto rente- og gebyrindtægter	2.447	3.190	2.955	5.065	6.983
Kursreguleringer	246	1.041	2.289	-384	-5.944
Udgifter til personale og administration	45.122	45.331	40.217	42.281	65.466
Resultat af kapitalandele i tilknyttede virksomheder	106.572	168.020	113.394	77.950	69.670
<hr/>					
Årets resultat	108.284	172.591	120.570	80.372	57.478
<hr/>					
Balance					
Aktiver i alt	424.686	489.484	441.086	410.831	436.290
Egenkapital	402.081	465.797	413.776	367.527	391.580
<hr/>					
Nøgletal					
Kapitalprocent	61,2%	51,5%	57,0%	56,6%	57,7%
Kernekapitalprocent	61,2%	51,5%	57,0%	56,6%	57,7%
Egenkapitalforrentning før skat	25,0%	39,6%	31,5%	21,2%	15,0%
Egenkapitalforrentning efter skat	25,0%	39,2%	30,9%	21,2%	15,9%
Indtjening pr. omkostningskrone (kr.)	1,04	1,13	1,23	1,06	0,86
<hr/>					
Antal porteføljer under administration	4	3	3	3	10
Formue under administration (mia.kr.)	0,6	1,2	1,2	1,2	4,3

Noter

	Koncern		BI Holding A/S	
	2016 t.kr.	2015 t.kr.	2016 t.kr.	2015 t.kr.
3 Renteindtægter				
Kreditinstitutter	451	790	61	57
Obligationer	214	288	0	0
Øvrige renteindtægter	120	188	0	192
Renteindtægter i alt	785	1.266	61	249
4 Renteudgifter				
Kreditinstitutter	239	1	0	0
Øvrige renteudgifter	5	305	3	30
Renteudgifter i alt	244	306	3	30
5 Netto rente- og gebyrindtægter fordelt på forretningsområder				
Nettorenteindtægter	541	960	58	219
Investerings- og kapitalforeninger	312.669	411.137	0	0
Strukturerede produkter	0	218	0	210
Private Equity fonde	20.574	744	400	400
Portefølje- og rådgivningsmandater	5.550	4.914	0	0
Tredjepartsadministration	28.292	23.380	1.000	1.000
Øvrige indtægter	1.544	1.416	989	1.361
Netto rente- og gebyrindtægter i alt	369.170	442.769	2.447	3.190
6 Kursreguleringer				
Aktier m.v.	-299	1.078	-252	1.078
Obligationer	-174	-339	0	0
P/S-andele	109	636	446	-54
Valuta	76	15	52	17
Kursreguleringer i alt	-288	1.390	246	1.041
7 Andre driftsindtægter				
Andre driftsindtægter dækker over selskabets/koncernens sekundære aktiviteter.				
8 Udgifter til personale og administration				
Udgifter til bestyrelse og direktion				
<i>Lønninger og vederlag til bestyrelse (bestyrelsen modtager på selskabs- og koncernniveau alene faste vederlag)</i>				
Lars Møller *	418	373	350	313
John Fisker **	242	211	210	188
Claus Andersen	140	125	140	125
Jan W. Andersen	140	125	140	125
Årni Ellefsen, tiltrådt 8. april 2016	98	0	98	0
Karen Frøsig	140	125	140	125
Niels Erik Jakobsen ***	157	140	140	125
Lars Petersson	140	125	140	125
Janus Petersen, fratrædt 31. december 2015	0	94	0	94
Vederlag til bestyrelse i alt	1.475	1.318	1.358	1.220

* Lars Møller har for hver af sine poster som bestyrelsesformand i datterselskaberne BI Asset Management og BI Management modtaget 34 t.kr. og dermed i alt 68 t.kr. i fast vederlag.

** John Fisker har for sin post som næstformand i datterselskabet BI Asset Management modtaget 32 t.kr. i fast vederlag

*** Niels Erik Jakobsen har for sin post som bestyrelsesmedlem i datterselskabet BI Asset Management modtaget 17 t.kr. i fast vederlag

Noter

	Koncern		BI Holding A/S	
	2016 t.kr.	2015 t.kr.	2016 t.kr.	2015 t.kr.
<i>Lønninger og vederlag til direktion</i>				
Bo Foged, fratrædt 31. december 2014				
Fast vederlag*	0	99	0	49
Variabelt vederlag**	0	0	0	0
Samlet vederlag	0	99	0	49
Lars Bo Bertram, tiltrædt 1. januar 2015				
Fast vederlag***	3.342	3.250	1.671	1.625
Variabelt vederlag****	950	1.250	475	625
Samlet vederlag	4.292	4.500	2.146	2.250
Samlet fast vederlag til direktionen	3.342	3.349	1.671	1.674
Samlet variabelt vederlag til direktionen	950	1.250	475	625
Lønninger og vederlag til direktion i alt	4.292	4.599	2.146	2.299
Udgifter til bestyrelse og direktion i alt	5.767	5.917	3.504	3.519

* Bo Foged har efter endt ansættelse pr. 31. december 2014 fået udbetalt ferietillæg mv., i alt 99 t.kr. på koncernniveau og 49 t.kr. på selskabsniveau.

** I perioden er der afregnet 4. rate af det udskudte variable vederlag fra optjeningsåret 2012, 3. rate af det udskudte variable vederlag fra optjeningsåret 2013, 2. rate af det udskudte variable vederlag fra optjeningsåret 2014, samt udbetalt den kontante del af det variable vederlag for optjeningsåret 2015. Da omkostningerne til de variable vederlag har været udgiftsført tidligere, fremstår regnskabsposterne i denne opgørelse uden værdi.

*** Lars Bo Bertram har udover sit vederlag, som på koncernniveau dækker faste og variable vederlag optjent i BI Holding og datterselskabet BI Asset Management Fondsmæglerselskab, samt en ulønnet post som næstformand i datterselskabet BI Management, haft en firmabil stillet til rådighed. Bilen havde på erhvervestidspunktet i 2015 en indkøbspris på 800 t.kr. Der afregnes ligeledes feriepenge efter Ferieloven for funktionærer. Herudover betaler virksomheden mobiltelefoni, fastnettelefoni og internet vedrørende direktørens privatadresse. Endelig er direktøren omfattet af en sundhedsforsikring.

**** I perioden er der afregnet den kontante del af det variable vederlag fra optjeningsåret 2015. Da omkostningerne til de variable vederlag har været udgiftsført tidligere, fremstår regnskabsposterne i denne opgørelse uden værdi.

Personaleudgifter

Lønninger	111.917	105.196	22.372	20.341
Aktiebaseret vederlag*	151	225	151	225
Pensioner	9.354	8.359	2.320	2.119
Udgifter til social sikring	250	222	75	65
Afgifter beregnet af lønsummen eller antal ansatte	21.018	17.833	3.968	3.420
Personaleudgifter i alt	142.690	131.835	28.886	26.170
Øvrige administrationsudgifter	79.297	78.896	12.732	15.642
Udgifter til personale og administration i alt	227.754	216.648	45.122	45.331

* Aktiebaseret vederlag dækker hensættelsen til udstedte købsoptioner på baggrund af den aktuelle værdiansættelse. Optionerne, der giver ret til at købe 72,5 % af aktierne i datterselskabet PENM II Invest A/S, kan først udnyttes i forbindelse med likvidationen af det tilhørende kommanditselskab. Købsoptionerne er udstedt til en række tidligere medarbejdere (eller disses selskaber) indenfor det nu afviklede private equity-område. Det var de eksterne investorer i kommanditistselskabet, der ved kapitalrejsningen stillede krav om indførelsen af optionsprogrammet.

Heraf lønninger og vederlag til øvrige ansatte med indflydelse på risikoprofilen

Fast vederlag	11.792	11.691	6.480	6.000
Variabelt vederlag	781	1.710	668	504
Pension	1.421	1.361	766	699
Lønninger og vederlag til øvrige ansatte med indflydelse på risikoprofilen i alt	13.994	14.762	7.914	7.203

Oplysninger jf. CRR-forordningen (2013/575/EU) artikel 450 om ledelsesaf lønning kan fås via selskabets hjemmeside - www.bankinvest.dk.

Antal beskæftigede

Bestyrelse	8	8	8	8
Direktion	3	3	1	1
Medarbejdere m. væsentlig indflydelse på risikoprofilen	14	15	10	11
Gennemsnitligt antal beskæftigede	110	103	33	30
Antal beskæftigede på statusdagen	112	108	34	32

Noter

Incitamentsordninger: Bestyrelsen aflønnes med et fast vederlag, der fastsættes på den årlige generalforsamling. Aflønningen indeholder ikke elementer af resultatafhængig løn eller varianter heraf. Vederlaget har været uændret i perioden år 2005 til og med år 2015. På selskabets generalforsamling i april 2016 blev bestyrelsens indstilling om en stigning på ca. 12% i bestyrelseshonorarer vedtaget.

Direktionen aflønnes med et fast vederlag, der er genstand for årlig forhandling. Herudover indgår direktionen i en diskretionær bonusordning, der baseres på udviklingen i resultatskabelsen, de forvaltede foreninger og porteføljers afkast, samt den enkelte direktørs individuelle præstationer.

	Koncern		BI Holding A/S	
	2016 t.kr.	2015 t.kr.	2016 t.kr.	2015 t.kr.
Udgifter til revision				
Honorar inklusiv moms til Deloitte kan specificeres med følgende beløb.				
Honorar til lovpligtig revision	492	495	260	263
Honorar for andre erklæringsopgaver med sikkerhed	478	159	0	0
Honorar for skatterådgivning	0	150	0	150
Honorar til andre ydelser	145	360	95	198
Honorar til Deloitte i alt	1.115	1.164	355	611
9 Specifikation af af- og nedskrivninger				
Afskrivninger på øvrige materielle aktiver	2.636	2.139	1.556	1.161
Af- og nedskrivninger i alt	2.636	2.139	1.556	1.161
10 Skat				
Skat af året resultat				
Beregnet skat af årets resultat	25.547	52.619	-51	976
Regulering af udskudt skat	4.584	180	132	141
Efterregulering af tidligere års beregnet skat	-38	35	4	-15
Udbytteskat	215	306	202	283
Skat i alt	30.308	53.140	287	1.385
Afstemning af skatteprocent				
Skatteprocent	22,0%	23,5%	22,0%	23,5%
Regulering af skat vedr. tidligere år	0,0%	0,0%	0,0%	0,0%
Ikke fradragsberettigede omkostninger	-0,1%	0,1%	-0,1%	0,0%
Ikke-skattepligtig indkomst fra tilknyttede virksomheder og associerede virksomheder	0,0%	0,0%	-21,8%	-22,7%
Effektiv skatteprocent	21,9%	23,6%	0,1%	0,8%
11 Tilgodehavender hos kreditinstitutter				
Anfordring	374.071	345.233	22.130	24.347
Til og med 3 måneder	99.969	64.974	0	0
Over 3 måneder, til og med 1 år	88.077	203.012	0	0
Tilgodehavender hos kreditinstitutter i alt	562.117	613.219	22.130	24.347
12 Obligationer til dagsværdi				
Realkreditobligationer	30.396	15.282	0	0
Obligationer til dagsværdi i alt	30.396	15.282	0	0
13 Investerings- og kapitalforeningsbeviser				
Handelsbeholdning	7.633	10.525	0	0
Investerings- og kapitalforeningsbeviser i alt	7.633	10.525	0	0

Noter

	Koncern		BI Holding A/S	
	2016	2015	2016	2015
	t.kr.	t.kr.	t.kr.	t.kr.
14 Kapitalandele i associerede og tilknyttede virksomheder				
Associerede virksomheder	Hjemsted	Ejerandel	Egen-kapital	Resultat
PENMI Partner Holding A/S i likvidation	København	30,36%	132	0
			132	0
* Værdien er baseret på senest offentliggjorte årsrapport pr. 31/12-2015.				
Tilknyttede virksomheder	Hjemsted	Ejerandel	Egen-kapital	Resultat
BI Management A/S	København	100%	46.370	30.026
BI Asset Management Fondsmæglerselskab A/S	København	100%	206.204	61.362
BankInvest Private Equity A/S	København	100%	455	-39
A/S BI Biomedical Venture Annex Komplementar	København	100%	2.791	-256
PENMI GP Holding A/S	København	100%	440	-11
PENMII Invest A/S	København	100%	16.575	15.490
			272.835	106.572
Kapitalandele i associerede og tilknyttede virksomheder i alt			272.967	106.572
15 Finansielle anlægsaktiver				
Deposita	5.340	5.210	5.340	5.210
Finansielle anlægsaktiver i alt	5.340	5.210	5.340	5.210
16 Materielle aktiver				
Maskiner og inventar				
Kostpris primo	18.649	16.264	13.361	11.412
Årets tilgang	2.819	4.931	736	3.130
Årets afgang	2.154	2.546	449	1.181
Anskaffelsesværdi ultimo på aktiver i behold	19.314	18.649	13.648	13.361
Afskrivninger primo	13.083	12.448	10.134	9.331
Årets afskrivninger	2.636	2.216	1.556	1.293
Årets nedskrivninger	0	0	0	0
Tilbageførte af- og nedskrivninger	1.647	1.581	363	490
Afskrivninger ultimo på aktiver i behold	14.072	13.083	11.327	10.134
Bogført værdi ultimo	5.242	5.566	2.321	3.227
17 Udskudte skatteaktiver				
Udskudte skatteaktiver udgør skatteværdien af tidsmæssige forskelle mellem regnskabsmæssige og skattemæssige balanceværdier.				
Beløbet kan henføres til:				
Udgifter til personale og administration	0	250	0	250
Materielle aktiver	0	688	717	598
Udskudte skatteaktiver i alt	0	938	717	848
18 Andre aktiver				
Tilgodehavender hos tilknyttede virksomheder	0	0	9.819	8.206
Udbytte fra datterselskaber	0	0	91.000	167.000
Øvrige tilgodehavender	43.300	34.233	3.311	1.658
Andre aktiver i alt	43.300	34.233	104.130	176.864
19 Udstedte obligationer				
Medarbejderobligationer udstedt i 2016	756	0	300	0
Udstedte obligationer i alt	756	0	300	0

Noter

	Koncern		BI Holding A/S	
	2016	2015	2016	2015
	t.kr.	t.kr.	t.kr.	t.kr.
20 Udstedte investeringsforeningsbeviser				
Handelsbeholdning	175	0	0	0
Udstedte investeringsforeningsbeviser i alt	175	0	0	0
21 Andre passiver				
Skyldige provisioner	185.857	153.789	0	0
Skyldig løn, bonus og feriepenge	57.336	52.774	7.919	7.335
Skyldige omkostninger	23.997	19.875	10.599	11.707
Anden gæld	13.131	10.591	287	669
Andre passiver i alt	280.321	237.029	18.805	19.711
22 Andre hensatte forpligtigelser				
Hensættelse til istandsættelse af lejemålet, Sundkrogsgade 7, 2100 København Ø	3.500	3.000	3.500	3.000
Andre hensatte forpligtigelser i alt	3.500	3.000	3.500	3.000
23 Specifikationer vedrørende egenkapitalen				
Virksomhedskapital				
Virksomhedskapitalen består af 11.900.000 aktier á 1 kr. Aktierne er ikke opdelt i klasser.				
Basiskapital				
Kernekapital				
Virksomhedskapital	11.900	11.900	11.900	11.900
Valutaomregningsreserve	616	616	609	609
Reserver	297.565	281.281	297.572	281.288
Primære fradrag i kernekapital				
Immaterielle aktiver	0	0	0	0
Udskudte skatteaktiver	0	938	717	848
Fradrag finansielle kapitalandele	0	0	0	0
Forsigtig værdiansættelse	45	33	7	7
Kernekapital efter primære fradrag	310.036	292.826	309.357	292.942
Kernekapital efter fradrag	310.036	292.826	309.357	292.942

24 Eventualaktiver

BI Holding A/S har via datterselskabet PENM II Invest A/S aftalemæssigt ret til carried interest (performance fee) fra BI PENM II K/S, i fald fondens afkast samlet overstiger en given hurdle rate. På statusdagen er der indtægtsført 20 mio. kr. Hvorvidt dette beløb vil blive højere forventes afklaret i løbet af 2017.

25 Eventualforpligtigelser

BI Holding A/S og datterselskabet BankInvest Private Equity A/S har udstedt en række friholdelseserklæringer til de medarbejdere, der er og har været valgt ind i en række porteføljeselskabers bestyrelser, afledt af private equity-aktiviteterne. Erklæringerne har til formål, at friholde medarbejderne for eventuelt bestyrelseserstatningsansvar i de situationer, hvor selskabets bestyrelsesansvarsforsikring ikke dækker og der ikke er handlet groft uagtsomt eller forsætligt. Det er ledelsens vurdering, at friholdelseserklæringerne ikke vil påføre selskabet eller koncernen tab.

Noter

	Koncern		BI Holding A/S	
	2016 t.kr.	2015 t.kr.	2016 t.kr.	2015 t.kr.
Garanti over for Garantifonden for indskydere og investorer	379	914	-	-
Garanti overfor VP jf. Værdipapirhandlerlovens § 81	231	222	-	-
Garanti overfor VP jf. Værdipapirhandlerlovens § 82	508	488	-	-
BI Holding A/S er indtrådt som kommanditist i BI PENM II K/S og har over 6 år forpligtiget sig til at indskyde	459	533	459	533
BI Holding A/S er indtrådt som kommanditist i BI PENM III K/S og har over de næste 4,0 år forpligtiget sig til at indskyde	311	342	311	342
Lejeforpligtelse vedr. uopsigeligt lejemål, Sundkrogsgade 7, med en resterende lejeperiode på 5,0 år	75.745	89.989	75.745	89.989

Der hæftes solidarisk for moms i den fællesregistrerede koncern.

BI Holding A/S er administrationsselskab i en dansk sambeskatning. Selskabet hæfter derfor i henhold til selskabsskatte-
lovens regler herom fra og med 1. juli 2012 for eventuelle forpligtelser til at indeholde kildeskat på renter, royalties og
udbytter for de sambeskattede selskaber.

26 Nærtstående parter

Der findes ingen aktionærer med bestemmende indflydelse i selskabet.

BI Holding A/S har leveret følgende ydelser til dattervirksomheder i 2016;

Ydelser på omkostningsdækkende basis	Administration	IT ydelser
BI Asset Management Fondsmæglerselskab A/S	12.200	4.253
BI Management A/S	4.426	7.074
I alt	16.626	11.327

Ydelser på markedsvilkår	Administration	IT ydelser
BI Asset Management Fondsmæglerselskab A/S	10.063	11.365
BI Management A/S	6.043	18.412
BankInvest Private Equity A/S	25	-
A/S BI Biomedical Venture Annex Komplementar	10	-
PENMI Invest A/S	10	-
PENMI GP Holding A/S	10	-
PENMII Invest A/S	10	-
I alt	16.171	29.777

Der har ikke, bortset fra normalt ledelsesvederlag til bestyrelse og direktion, været gennemført andre transaktioner med
nærtstående parter end oplyst i noten.

27 Aktionær- og koncernforhold

Følgende aktionærer er noteret i moderselskabets fortegnelse i henhold til Selskabslovens § 55:

A/S Arbejdernes Landsbank, København, Jyske Bank A/S, Silkeborg, Ringkjøbing Landbobank A/S, Ringkjøbing,
Nordjyske Bank, Nørresundby, Sparekassen Sjælland A/S, Holbæk, Spar Nord Bank A/S, Aalborg, Sydbank A/S, Aabenraa.

28 Bestyrelsen har på bestyrelsesmødet den 9. marts 2017 godkendt nærværende årsrapport til offentliggørelse.

Årsrapporten forelægges BI Holding A/S' aktionærer til godkendelse på den ordinære generalforsamling den 28. april 2017.

Noter

29 Risici og kapitalforhold

Udover kravene til regnskabet giver denne note en række detaljerede oplysninger om BankInvest-koncernens (herefter koncernens) risikoprofil. Oplysningerne omfatter de væsentligste forhold, som er relevante for koncernen.

Målsætninger og politikker for styring af risici

Koncernens aktiviteter som primært omfatter investeringsrådgivning, distribution og portefølje-administration betyder, at koncernens evne til at levere økonomisk tilfredsstillende resultater er afhængig af;

- udviklingen i størrelsen af formuerne under forvaltning og administration
- koncernens fokus på styringen af omkostninger, samt
- evnen til at styre koncernens risici, herunder minimere tab, som følge her af

Bestyrelsen og direktionen har udarbejdet en række politikker med tilhørende retningslinjer og instrukser, som skal sikre overblik over og kontrol med de risikoområder, som er afledt af koncernens aktiviteter. Dokumenterne beskriver, hvordan risici identificeres, styres, kontrolleres og rapporteres.

En uafhængig compliance funktion overvåger og rapporterer til ledelsen om overholdelse af politikker, instrukser, forretningsgange og kontrolprocedurer.

En uafhængig risikofunktion er ansvarlig for at have et samlet overblik over koncernens risici og rapportere herom til ledelsen.

Operationel risiko

Risikostyringen omfatter en decentral identifikation af operationelle risici, en vurdering af disse mulige konsekvenser samt initiativer til at reducere eller eliminere tab fra operationelle risici gennem tilpasning af forretningsgange og kontroller. Ligeledes er der udarbejdet kapitalfremskaffelses- og beredskabsplaner, som skal sikre, at koncernens aktiviteter fortsat kan opretholdes på forsvarlig vis, hvis en nødsituation skulle opstå.

Koncernen anvender basisindikatormetoden til opgørelse af den operationelle risiko.

Markedsrisiko

Markedsrisiko omfatter risiko for tab som følge af ændringer i værdien af koncernens og forpligtigelser afledt af udsving i markedspriserne for investerings-

foreningsbeviser, renter og valuta.

Koncernens datterselskab BI Asset Management Fondsmæglerselskab A/S leverer market maker-ydelser for investeringsforeningen BankInvest, kapitalforeningen BankInvest m.fl. og handler med foreningsbeviser for egen regning med henblik på indtjening fra bevægelser i markedspriser.

Koncernens markedsrisiko omfatter risikoen for tab afledt af rente- og valutakursændringer samt ændringer i kursen på foreningsbeviser og obligationer.

Valutarisikoen opgøres som summen af eksponeringer i hver enkelt valuta, som koncernen er eksponeret mod.

Eksponeringer opgøres som summen af valutaeksponeringer med nettotilgodehavender og summen af valutaeksponeringer med nettogæld.

Eksponering og kapitalkrav fra markedsrisiko opgjort per 31. december 2016

1.000 kr.	Nominel Eksponering	Risikovægtet Eksponering	Kapitalkrav
Valutarisiko	30.059	30.059	2.405
Beholdning af foreningsbeviser	21.658	51.943	4.155
Realkreditobligationer	30.396	6.079	486
I alt	82.113	88.081	7.046

Kreditrisiko

Koncernens kreditrisiko omfatter tilgodehavender for leverede finansielle ydelser til investerings- og kapitalforeninger og andre administrerede og forvaltede porteføljer, i begrænset omfang for forudbetalte omkostninger, risikoen ved placering af overskudslikviditet i form af indlån i pengeinstitutter, placering i børsnoterede foreningsbeviser, samt i unoterede venturefonde. Politikken for kreditrisiko omfatter overordnede principper for fastsættelse af grænser for engagementer med pengeinstitutter. Engagementerne omfatter alene pengeinstitutter, som koncernen kender gennem et langvarigt samarbejde.

Hovedparten af krediteksponeringerne afledt levering af finansielle ydelser er sikret gennem forudbetalinger. En mindre del er efterbetalte og kortfristede. Disse eksponeringer er typisk rettet mod porteføljer og selskaber med udelukkende eller høj grad af soliditet. Der foretages en løbende overvågning af eksponeringerne.

**Nominelle krediteksponeringer fordelt på løbetid
per 31. december 2016**

1.000 kr.	Anfordring	0-3 mdr.	3-12 mdr.	1-5 år
Erhvervsvirksomheder mv.		8.430		6.849
Kortfristede institut- Og erhvervs-eksponeringer mv.	424.070	99.969	118.473	
Kollektive investeringsordninger		31.553		6.987
Eksponeringer i <u>andre poster</u>		<u>5.318</u>	<u>20.000</u>	<u>5.242</u>
I alt	424.070	145.270	138.473	19.078

Likviditetsrisiko

Koncernen er ikke afhængig af funding og prisen på denne, da selskabet råder over et væsentligt likviditetsoverskud, der placeres som indlån i pengeinstitutter med ingen eller kort opsigelsesvarsel. Likviditeten styres løbende og rapporteres kvartalsvis til bestyrelsen.

Moderselskabet BI Holding A/S vil qua sine forpligtigelser som administrationsselskab for koncernens sambeskatning kunne blive genstand for midlertidige likviditetsudlæg, som overstiger selskabets aktuelle likviditetsreserver. I sådanne tilfælde forventes det, at funding kan etableres hos selskabets hovedbankforbindelse eller hos andre med kendskab til og interesse for virksomheden.

Yderligere oplysninger udenfor noterne (oplysningerne er ikke revideret)

Solvensbehov og tilstrækkeligt kapitalgrundlag

Bestyrelsen og direktionen skal i henhold til lov om finansiel virksomhed fastsætte koncernens individuelle solvensbehov og det tilstrækkelige kapitalgrundlag.

Koncernen har udviklet en model til fastsættelse af det kapitalbehov, som er nødvendigt for at dække potentielle tab for alle relevante risici. For koncernen tages der udgangspunkt i en 8+ model samt de lovgivningsmæssige krav, der stilles til koncernens kapitalgrundlag.

Hertil kommer en stresstest, der via variationer i de forudsætninger, som ligger til grund for koncernens planlagte aktiviteter og budgetterede resultat for det kommende år, måler virkningen på koncernens indtjening. Den eventuelle negative resultatudvikling som stresstesten afføder, tillægges det lovpligtige kapitalgrundlag.

Endelig suppleres modellen med en vurdering af kapitalbehovet fra en række andre risikoområder, som ledelsen har fundet relevante at medtage i vurderingen af solvensbehovet.

Ledelsen har skønsmæssigt vurderet kapitalbehovet på områder, hvor beregning ikke er mulig.

På basis af de opgjorte kapitalbehov fra risikoområderne, har ledelsen beregnet et samlet kapitalbehov.

Koncernens solvensbehov beregnes ved at sætte modellens beregnede kapitalbehov i forhold til de forventede risikovægtede eksponeringer. Solvensbehovet udgør et relativt mål for, hvor meget kapital koncernen som minimum skal have for at imødegå de identificerede risici.

Solvensbehovet opgøres minimum én gang årligt, revideres løbende og danner undergrænsen for den løbende overvågning af koncernens aktuelle solvensprocent. Det aktuelle tilstrækkelige kapitalgrundlag og solvens samt et review af den tilstrækkelige basiskapital og solvensbehovet rapporteres kvartalsvist til bestyrelsen.

Kapitalgrundlag/kapitalbehov (koncernen)

1.000 kr.	2016	2017
Faktisk kapitalgrundlag		
Kernekapital	310.036	310.036
Risikovægtede eksponeringer *	1.001.208	1.001.208
Solvensprocent*	31,0%	31,0%

* de risikovægtede eksponeringer forventes ikke at ændre sig væsentligt i 2017, hvorfor værdien er uforandret i forhold til værdien ultimo 2016. Da kernekapitalen ligeledes holdes på niveau forbliver solvensprocenten derfor også uforandret.

Kapitalbehov

Tilstrækkelig kapital fastsat af bestyrelsen	221.427	127.212
Indregnede risikovægtede eksponeringer*	1.132.341	1.043.885
Individuelt solvensbehov	19,6%	12,2%

* i kapitalbehovet opgøres de risikovægtede eksponeringer med indregning af fuld rammeudnyttelse for de eksponeringer, som bestyrelsen har godkendt, hvilket gør, at de risikovægtede eksponeringer er markant større i det beregnede behov, end i det faktiske.

Som det ses ligger både den faktiske kapital og solvensen med god margin til det individuelle solvensbehov. Koncernen har dermed en fornuftig overdækning til at modstå eventuelle negative udviklinger.