



Tlf: 87 25 58 00  
viborg@bdo.dk  
www.bdo.dk

BDO Statsautoriseret revisionsaktieselskab  
Tingvej 11, 1. sal  
DK-8800 Viborg  
CVR-nr. 20 22 26 70

**HYDRAULIC GROUP A/S**  
**FANØVEJ 6, 8800 VIBORG**  
**ÅRSRAPPORT**  
**2015**  
**19. REGNSKABSÅR**

**Årsrapporten er fremlagt og godkendt på  
selskabets ordinære generalforsamling,  
den 14. april 2016**

---

**Søren Christensen**

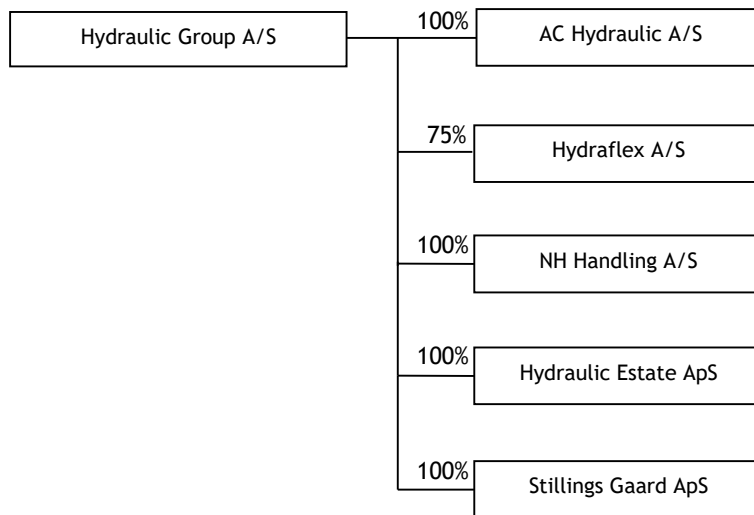
**INDHOLDSFORTEGNELSE**

|   | <b>Side</b> |
|---|-------------|
| <b>Selskabsoplysninger</b>                              |             |
| Selskabsoplysninger.....                                | 2           |
| Koncernoversigt.....                                    | 3           |
| <b>Påtegninger</b>                                      |             |
| Ledespåtegning.....                                     | 4           |
| Den uafhængige revisors erklæringer.....                | 5-6         |
| <b>Ledelsesberetning</b>                                |             |
| Hoved- og nøgletal for koncernen.....                   | 7           |
| Ledelsesberetning.....                                  | 8           |
| <b>Koncern- og årsregnskab 1. januar - 31. december</b> |             |
| Anvendt regnskabspraksis.....                           | 9-15        |
| Resultatopgørelse.....                                  | 16          |
| Balance.....  | 17-18       |
| Pengestrømsopgørelse.....                               | 19          |
| Noter.....  | 20-26       |

**SELSKABSOPLYSNINGER**

|                      |  |
|----------------------|--|
| <b>Selskabet</b>     | Hydraulic Group A/S<br>Fanøvej 6<br>8800 Viborg  |
|                      | CVR-nr.: 20 42 04 80<br>Stiftet: 3. juni 1997<br>Hjemsted: Viborg<br>Regnskabsår: 1. januar - 31. december |
| <b>Bestyrelse</b>    | Martin Jørgensen, formand<br>Claus A. Christensen<br>Søren Christensen                                     |
| <b>Direktion</b>     | Claus A. Christensen   |
| <b>Revisor</b>       | BDO Statsautoriseret revisionsaktieselskab<br>Tingvej 11, 1. sal<br>8800 Viborg                            |
| <b>Pengeinstitut</b> | Nordea<br>Sct. Mathias Gade 68<br>8800 Viborg  |
| <b>Advokat</b>       | Dahl<br>Lundborgvej 18<br>8800 Viborg  |

## KONCERNOVERSIGT



## LEDELSESPÅTEGNING

Bestyrelsen og direktionen har dags dato behandlet og godkendt årsrapporten for 1. januar - 31. december 2015 for Hydraulic Group A/S.

Årsrapporten aflægges i overensstemmelse med årsregnskabsloven.

Det er vores opfattelse, at koncernregnskabet og årsregnskabet giver et retvisende billede af koncernens og selskabets aktiver, passiver og finansielle stilling pr. 31. december 2015 samt af resultatet af koncernens og selskabets aktiviteter og koncernens pengestrømme for regnskabsåret 1. januar - 31. december 2015.

Ledelsesberetningen indeholder efter vores opfattelse en retvisende redegørelse for de forhold, beretningen omhandler.

Årsrapporten indstilles til generalforsamlingens godkendelse.

Viborg, den 13. april 2016

Direktion

---

Claus A. Christensen

Bestyrelse

---

Martin Jørgensen  
Formand

---

Claus A. Christensen

---

Søren Christensen

## DEN UAFHÆNGIGE REVISORS ERKLÆRINGER

*Til Til kapitalejerne i Hydraulic Group A/S i Hydraulic Group A/S*

### PÅTEGNING PÅ KONCERNREGNSKABET OG ÅRSREGNSKABET

Vi har revideret koncernregnskabet og årsregnskabet for Hydraulic Group A/S for regnskabsåret 1. januar - 31. december 2015, der omfatter anvendt regnskabspraksis, resultatopgørelse, balance og noter for såvel koncernen som selskabet samt pengestrømsopgørelse for koncernen. Koncernregnskabet og årsregnskabet udarbejdes efter årsregnskabsloven.

#### Ledelsens ansvar for koncernregnskabet og årsregnskabet

Ledelsen har ansvaret for udarbejdelsen af et koncernregnskab og et årsregnskab, der giver et retvisende billede i overensstemmelse med årsregnskabsloven. Ledelsen har endvidere ansvaret for den interne kontrol, som ledelsen anser nødvendig for at udarbejde et koncernregnskab og et årsregnskab uden væsentlig fejlinformation, uanset om denne skyldes besvigelser eller fejl.

#### Revisors ansvar

Vores ansvar er at udtrykke en konklusion om koncernregnskabet og årsregnskabet på grundlag af vores revision. Vi har udført vores revision i overensstemmelse med internationale standarder om revision og yderligere krav ifølge dansk revisorlovgivning. Dette kræver, at vi overholder etiske krav samt planlægger og udfører revisionen for at opnå høj grad af sikkerhed for, om koncernregnskabet og årsregnskabet er uden væsentlig fejlinformation.

En revision omfatter udførelse af revisionshandlinger for at opnå revisionsbevis for beløb og oplysninger i koncernregnskabet og i årsregnskabet. De valgte revisionshandlinger afhænger af revisors vurdering, herunder vurderingen af risici for væsentlig fejlinformation i koncernregnskabet og årsregnskabet, uanset om denne skyldes besvigelser eller fejl. Ved risikovurderingen overvejer revisor intern kontrol, der er relevant for virksomhedens udarbejdelse af et koncernregnskab og et årsregnskab, der giver et retvisende billede. Formålet hermed er at udforme revisionshandlinger, der er passende efter omstændighederne, men ikke at udtrykke en konklusion om effektiviteten af virksomhedens interne kontrol. En revision omfatter endvidere vurdering af, om ledelsens valg af regnskabspraksis er passende, om ledelsens regnskabsmæssige skøn er rimelige samt den samlede præsentation af koncernregnskabet og årsregnskabet.

Det er vores opfattelse, at det opnåede revisionsbevis er tilstrækkeligt og egnet som grundlag for vores konklusion.

Revisionen har ikke givet anledning til forbehold.

#### Konklusion

Det er vores opfattelse, at koncernregnskabet og årsregnskabet giver et retvisende billede af koncernens og selskabets aktiver, passiver og finansielle stilling pr. 31. december 2015 samt af resultatet af koncernens og selskabets aktiviteter og pengestrømme for regnskabsåret 1. januar - 31. december 2015 i overensstemmelse med årsregnskabsloven.

## DEN UAFHÆNGIGE REVISORS ERKLÆRINGER

### UDTALELSE OM LEDELSESBERETNINGEN

Vi har i henhold til årsregnskabsloven gennemlæst ledelsesberetningen. Vi har ikke foretaget yderligere handlinger i tillæg til den udførte revision af koncernregnskabet og årsregnskabet. Det er på denne baggrund vores opfattelse, at oplysningerne i ledelsesberetningen er i overensstemmelse med koncernregnskabet og årsregnskabet.

Viborg, den 13. april 2016

BDO Statsautoriseret revisionsaktieselskab, CVR-nr. 20 22 26 70

Thomas Witzky  
Statsautoriseret revisor

**HOVED- OG NØGLETAL FOR KONCERNEN**

|   | 2015<br>tkr. | 2014<br>tkr. | 2013<br>tkr. | 2012<br>tkr. | 2011<br>tkr. |
|---|--------------|--------------|--------------|--------------|--------------|
| <b>Resultatopgørelse</b>                                    |              |              |              |              |              |
| Bruttoresultat.....   | 44.114       | 45.838       | 38.651       | 37.383       | 40.892       |
| Driftsresultat.....   | 13.233       | 18.131       | 13.371       | 14.422       | 19.835       |
| Finansielle poster, netto.....                              | -1.512       | -1.802       | -1.924       | -2.096       | -1.697       |
| Årets resultat før skat.....                                | 11.721       | 16.329       | 11.447       | 12.327       | 18.138       |
| Årets resultat (efter<br>minoritetsinteresser).....         | 9.554        | 12.679       | 8.652        | 9.035        | 13.193       |
| <b>Balance</b>  |              |              |              |              |              |
| Balancesum.....   | 166.219      | 161.972      | 152.197      | 149.173      | 120.782      |
| Egenkapital.....  | 71.836       | 67.213       | 59.774       | 55.467       | 51.992       |
| Egenkapital inkl. minoritetsinteresser....                  | 72.515       | 67.949       | 60.501       | 56.105       | 52.414       |
| <b>Pengestrømme</b>   |              |              |              |              |              |
| Investeringer i materielle anlægsaktiver .                  | 10.163       | 8.337        | 11.040       | 28.811       | 7.281        |
| Gennemsnitligt antal medarbejdere.....                      | 135          | 128          | 123          | 116          | 109          |
| <b>Nøgletal</b>   |              |              |              |              |              |
| Afkastningsgrad.....  | 7,1          | 10,4         | 7,6          | 9,1          | 16,0         |
| Soliditetsgrad.....   | 43,2         | 41,5         | 39,3         | 37,2         | 43,0         |
| Egenkapitalforrentning<br>(inkl. minoritetsinteresser)..... | 13,6         | 19,7         | 14,8         | 16,7         | 27,8         |

Nøgletallene følger i al væsentlighed Den Danske Finansanalytikerforenings anbefalinger. Der henvises til definitioner og begreber under anvendt regnskabspraksis.



## LEDELSESBERETNING

### Væsentligste aktiviteter

Koncernens væsentligste aktiviteter har i lighed med tidligere år bestået i udvikling, produktion, handel og markedsføring af:

- AC Hydraulic A/S: Hydraulisk værkstedsudstyr til autobranschen.
- NH Handling A/S: Hydraulisk materiel til intern transport og varehåndtering.
- Hydraflex A/S: Hydrauliske cylindre.
- Hydraulic Estate ApS: Udlejning af ejendomme.
- Stillings Gaard ApS: Udlejning af ejendomme.

### Udvikling i aktiviteter og økonomiske forhold

Koncernens resultat før skat udgør 11.721 tkr., hvilket anses for tilfredsstillende.

### Betydningsfulde hændelser, indtruffet efter regnskabsårets afslutning

Der er ikke efter regnskabsårets afslutning indtruffet begivenheder af væsentlig betydning for selskabets finansielle stilling.

### Særlige risici

Det er koncernens politik at afdække kommercielle valutarisici ved fakturering i EURO og DKK. Der indgås ikke spekulative valutadispositioner.

Koncernens primære rentebærende nettogæld er placeret i variabelt forrentede realkreditlån. Denne renterisiko er delvist afdækket via finansielle instrumenter.

### Miljøforhold

Selskabet har de nødvendige miljøgodkendelser fra offentlige myndigheder, og er ikke involveret i miljørager.

Selskabet har i 2015 opretholdt og bestået sin ISO kvalitetscertificering, og har ingen planer om at udvide eller indskrænke gældende certificeringer i det kommende år.

### Videnressourcer

I henhold til forretningsgrundlaget, skal selskabet gennem en stadig satsning bibeholde og udbygge kernekompetencen inden for udvikling og produktion af innovative hydrauliske kvalitetsprodukter. Dette stiller særligt store krav til videnressourcerne, inden for hydraulik i forhold til medarbejdere og forretningsprocesser. Det er vores målsætning, at virksomheden inden for dette område har den nyeste viden.

### Forventninger til fremtiden

Selskabets pipeline af såvel nye produkter som nye kunder er stigende, dette sammenholdt med planlagte og gennemførte rationaliseringer, danner det primære grundlag for vore forventninger til, at selskabet vil præstere et bedre resultat i det kommende regnskabsår.

Investeringsniveauet vil i 2016 være på niveau med 2015.

## ANVENDT REGNSKABSPRAKSIS

Årsrapporten for Hydraulic Group A/S for 2015 er aflagt i overensstemmelse med den danske årsregnskabslovs bestemmelser for virksomheder i regnskabsklasse C, mellemstor virksomhed.

Årsrapporten er udarbejdet efter samme regnskabspraksis som sidste år.

### Generelt om indregning og måling

I resultatopgørelsen indregnes indtægter i takt med, at de indtjenes, herunder indregnes værdireguleringer af finansielle aktiver og forpligtelser. I resultatopgørelsen indregnes ligeledes alle omkostninger, herunder afskrivninger og nedskrivninger.

Aktiver indregnes i balancen, når det er sandsynligt, at fremtidige økonomiske fordele vil tilflyde selskabet, og aktivets værdi kan måles pålideligt.

Forpligtelser indregnes i balancen, når det er sandsynligt, at fremtidige økonomiske fordele vil fragå selskabet, og forpligtelsens værdi kan måles pålideligt.

Ved første indregning måles aktiver og forpligtelser til kostpris. Efterfølgende måles aktiver og forpligtelser som beskrevet for hver enkelt regnskabspost nedenfor.

Visse finansielle aktiver og forpligtelser måles til amortiseret kostpris, hvorved der indregnes en konstant effektiv rente over løbetiden. Amortiseret kostpris opgøres som oprindelig kostpris med fradrag af eventuelle afdrag samt tillæg/fradrag af den akkumulerede amortisering af forskellen mellem kostpris og nominelt beløb.

Ved indregning og måling tages hensyn til forudsigelige tab og risici, der fremkommer inden årsrapporten aflægges, og som be- eller afkræfter forhold, der eksisterede på balancedagen.

Den regnskabsmæssige værdi af immaterielle og materielle anlægsaktiver gennemgås årligt for at afgøre, om der er indikation af værdiforringelse ud over det, som udtrykkes ved normal afskrivning. Hvis dette er tilfældet, foretages nedskrivning til den lavere genindvindingsværdi.

### Afledte finansielle instrumenter

Afledte finansielle instrumenter indregnes første gang i balancen til kostpris og måles efterfølgende til dagsværdi. Positive og negative dagsværdier af afledte finansielle instrumenter indgår i tilgodehavender henholdsvis forpligtelser.

Ændring i dagsværdien af afledte finansielle instrumenter, der er klassificeret som og opfylder betingelserne for sikring af fremtidige aktiver og forpligtelser, indregnes i tilgodehavender eller gæld samt på egenkapitalen. Resulterer den fremtidige transaktion i indregning af aktiver eller forpligtelser, overføres beløb, som blev indregnet på egenkapitalen, fra egenkapitalen og indregnes i kostprisen for henholdsvis aktivet eller forpligtelsen. Resulterer den fremtidige transaktion i indtægter eller omkostninger, overføres beløb, som blev indregnet på egenkapitalen, til resultatopgørelsen i den periode, hvor det sikrede påvirker resultatopgørelsen.

## ANVENDT REGNSKABSPRAKSIS

### Koncernregnskabet

Koncernregnskabet omfatter modervirksomheden Hydraulic Group A/S samt dattervirksomheder, hvori Hydraulic Group A/S direkte eller indirekte besidder mere end 50% af stemmerettighederne eller på anden måde har bestemmende indflydelse.

Koncernregnskabet er udarbejdet som et sammendrag af modervirksomhedens og dattervirksomhedernes årsregnskaber ved sammenlægning af ensartede regnskabsposter. Ved konsolideringen foretages fuld eliminering af koncerninterne indtægter og omkostninger, aktiebesiddelser, interne mellemværender og udbytter samt realiserede og urealiserede fortjenester og tab ved transaktioner mellem de konsoliderede virksomheder.

Nyerhvervede eller nystiftede virksomheder indregnes i koncernregnskabet fra anskaffelsestidspunktet. Solgte eller afviklede virksomheder indregnes i den konsoliderede resultatopgørelse frem til afståelsestidspunktet. Sammenligningstal korrigeres ikke for nyhvervede, solgte eller afviklede virksomheder.

Kapitalandele i dattervirksomheder udlignes med den forholdsmæssige andel af dattervirksomhedernes dagsværdi af nettoaktiver og forpligtelser på anskaffelsestidspunktet.

Positive forskelsbeløb mellem anskaffelsessværdi og dagsværdi af overtagne identificerede aktiver og forpligtelser, inklusiv hensatte forpligtelser til omstrukturering, indregnes under immaterielle anlægsaktiver som goodwill og afskrives systematisk over resultatopgørelsen efter en individuel vurdering af den økonomiske levetid, dog maksimalt 20 år.

### Minoritetsinteresser

I koncernregnskabet indregnes dattervirksomhedernes regnskabsposter 100%. Minoritetsinteressernes forholdsmæssige andel af dattervirksomhedernes resultat og egenkapital reguleres årligt og opføres som særskilte poster under resultatopgørelse og balance.

## RESULTATOPGØRELSEN

### Nettoomsætning

Nettoomsætningen ved salg af handelsvarer og færdigvarer indregnes i resultatopgørelsen, såfremt levering og risikoovergang til køber har fundet sted inden årets udgang, og såfremt indtægten kan opgøres pålideligt og forventes modtaget. Nettoomsætning indregnes eksklusiv moms, afgifter og med fradrag af rabatter i forbindelse med salget.

### Produktionsomkostninger

Produktionsomkostninger omfatter omkostninger, herunder lønninger og gager samt afskrivninger, der afholdes for at opnå årets nettoomsætning. Handelsvirksomhederne indregner vareforbrug, og de producerende virksomheder indregner produktionsomkostninger svarende til årets omsætning. Herunder indgår direkte og indirekte omkostninger til råvarer og hjælpematerialer, løn og gager samt afskrivninger på produktionsanlæg.

Under produktionsomkostninger indregnes tillige afskrivning på aktiverede udviklingsomkostninger og de udviklingsomkostninger, der ikke opfylder kriterierne for aktivering.

### Distributionsomkostninger

I distributionsomkostninger indregnes omkostninger, der er afholdt til distribution af varer solgt i året samt til årets gennemførte salgskampanjer mv. Herunder indregnes omkostninger til salgspersonale, reklame- og udstillingsomkostninger samt afskrivninger.

### Administrationsomkostninger

I administrationsomkostninger indregnes omkostninger, der er afholdt i året til administration af selskabet, herunder omkostninger til det administrative personale, kontorlokaler, kontoromkostninger mv. samt afskrivninger i forbindelse hermed.

## ANVENDT REGNSKABSPRAKSIS

### Andre driftsindtægter/-omkostninger

Andre driftsindtægter og -omkostninger indeholder regnskabsposter af sekundær karakter i forhold til virksomhedernes væsentligste aktiviteter.

### Resultat af kapitalandele i dattervirksomheder

I moderselskabets resultatopgørelse indregnes den forholdsmæssige andel af dattervirksomheders resultat efter fuld eliminering af intern avance/tab og fradrag af afskrivning på goodwill.

### Finansielle indtægter og omkostninger

Finansielle indtægter og omkostninger indeholder renteindtægter og -omkostninger, finansielle omkostninger ved finansiell leasing, realiserede og urealiserede kursgevinster og -tab vedrørende værdipapirer, gæld og transaktioner i fremmed valuta, amortisering af finansielle aktiver og forpligtelser samt tillæg og godtgørelse under acontoskatteordningen mv. Finansielle indtægter og omkostninger indregnes med de beløb, der vedrører regnskabsåret.

### Skat

Årets skat, som består af årets aktuelle skat og forskydning i udskudt skat, indregnes i resultatopgørelsen med den del, der kan henføres til årets resultat, og direkte på egenkapitalen med den del, der kan henføres til posteringer direkte på egenkapitalen.

Selskabet er sambeskattet med koncernforbundne danske selskaber. Den aktuelle danske selskabsskat fordeles mellem de sambeskattede danske selskaber i forhold til disses skattepligtige indkomst, og med fuld fordeling med refusion vedrørende skattemæssige underskud. De sambeskattede selskaber indgår i acontoskatteordningen.

## BALANCEN

### Immaterielle anlægsaktiver

Udviklingsomkostninger omfatter omkostninger, herunder lønninger og gager. Aktiverede udviklingsomkostninger måles til kostpris med fradrag af akkumulerede afskrivninger eller til genindvindingsværdi, såfremt denne er lavere.

Aktiverede udviklingsomkostninger afskrives lineært efter færdiggørelsen af udviklingsarbejdet over den vurderede økonomiske brugstid. Afskrivningsperioden udgør 5 år.

## ANVENDT REGNSKABSPRAKSIS

### Materielle anlægsaktiver

Grunde og bygninger, produktionsanlæg og maskiner samt andre anlæg, driftsmateriel og inventar måles til kostpris med tillæg af opskrivninger med fradrag af akkumulerede af- og nedskrivninger. Der afskrives ikke på grunde.

Afskrivningsgrundlaget er kostpris med fradrag af den skønnede restværdi efter afsluttet brugstid.

Kostprisen omfatter anskaffelsesprisen samt omkostninger direkte tilknyttet anskaffelsen indtil det tidspunkt, hvor aktivet er klar til at blive taget i brug.

Der foretages lineære afskrivninger baseret på følgende vurdering af aktivernes forventede brugstider og restværdi herefter:

|  | Brugstid | Restværdi |
|--|----------|-----------|
| Grunde og bygninger.....                     | 10-50 år | 0-50%     |
| Produktionsanlæg og maskiner.....            | 1-12 år  | 0-15%     |
| Andre anlæg, driftsmateriel og inventar..... | 2-7 år   | 0-35%     |

Fortjeneste eller tab ved afhændelse af materielle anlægsaktiver opgøres som forskellen mellem salgspris med fradrag af salgsomkostninger og den regnskabsmæssige værdi på salgstidspunktet. Fortjeneste eller tab indregnes i resultatopgørelsen under andre driftsindtægter eller andre drifts-omkostninger.

### Leasingkontrakter

Leasingkontrakter vedrørende materielle anlægsaktiver, hvor selskabet har alle væsentlige risici og fordele forbundet med ejendomsretten (finansiel leasing), indregnes i balancen som aktiver. Aktiverne måles ved første indregning i balancen til opgjort kostpris svarende til dagsværdi eller (hvis lavere) nutidsværdien af de fremtidige leasingydelser. Ved beregning af nutidsværdien anvendes leasingaftalens interne rentefod som diskonteringsfaktor eller en tilnærmet værdi for denne. Finansielt leasede aktiver afskrives som selskabets øvrige tilsvarende materielle anlægsaktiver.

Den kapitaliserede restleasingforpligtelse indregnes i balancen som en gældsforpligtelse, og leasingydelsens rentedel indregnes over kontraktens løbetid i resultatopgørelsen.

Alle øvrige leasingkontrakter betragtes som operationel leasing. Ydelser i forbindelse med operationel leasing og øvrige lejeaftaler indregnes i resultatopgørelsen over kontraktens løbetid. Selskabets samlede forpligtelse vedrørende operationelle leasing- og lejeaftaler oplyses under eventualposter mv.

## ANVENDT REGNSKABSPRAKSIS

### Finansielle anlægsaktiver

Kapitalandele i dattervirksomheder måles i moderselskabets balance efter den indre værdis metode.

Kapitalandele i dattervirksomheder måles i balancen til den forholdsmæssige andel af virksomhedernes regnskabsmæssige indre værdi opgjort efter moderselskabets regnskabspraksis med fradrag eller tillæg af urealiserede koncerninterne avancer og tab. Opgørelse af forholdsmæssig indre værdi sker under hensyntagen til forskelle i udbytterettigheder på A- og B-aktier.

Nettoopskrivning af kapitalandele i dattervirksomheder overføres under egenkapitalen til reserve for nettoopskrivning efter den indre værdis metode i det omfang, den regnskabsmæssige værdi overstiger anskaffelsværdien. Ved køb af dattervirksomheder anvendes overtagelsesmetoden, jf. beskrivelse ovenfor under koncernregnskabet.

Dattervirksomheder med negativ regnskabsmæssig indre værdi måles til 0 kr., og et eventuelt tilgodehavende hos disse virksomheder nedskrives med moderselskabets andel af den negative indre værdi, i det omfang det vurderes som uerholdeligt. Såfremt den regnskabsmæssige negative indre værdi overstiger tilgodehavender, indregnes det resterende beløb under hensatte forpligtelser i det omfang, modervirksomheden har en retlig eller faktisk forpligtelse til at dække dattervirksomhedernes underbalance.

Værdipapirer måles i balancen til dagsværdi. I tilfælde af, at dagsværdien for et aktiv ikke kan konstateres, måles aktivet i balancen til kostpris.

### Varebeholdninger

Varebeholdninger måles til kostpris på grundlag af vejede gennemsnitspriser. I tilfælde, hvor nettorealiseringsværdien er lavere end kostprisen, nedskrives til denne lavere værdi.

Kostpris for handelsvarer samt råvarer og hjælpematerialer opgøres som anskaffelsespris med tillæg af hjemtagelsesomkostninger.

Kostpris for fremstillede færdigvarer samt varer under fremstilling omfatter kostpris for råvarer, hjælpematerialer, direkte løn og indirekte produktionsomkostninger (IPO). Indirekte produktionsomkostninger indeholder indirekte materialer og løn samt vedligeholdelse af og afskrivning på de i produktionsprocessen benyttede maskiner, fabriksbygninger og udstyr.

Nettorealiseringsværdien for varebeholdninger opgøres som salgspris med fradrag af færdiggørelsesomkostninger og omkostninger, der afholdes for at effektivere salget, og fastsættes under hensyntagen til omsættelighed, ukurans og udvikling i forventet salgspris.

### Tilgodehavender

Tilgodehavender måles til amortiseret kostpris, hvilket sædvanligvis svarer til nominel værdi. Værdien reduceres med nedskrivning til imødegåelse af forventede tab.

### Periodeafgrænsningsposter, aktiver

Periodeafgrænsningsposter indregnet under aktiver omfatter afholdte omkostninger vedrørende efterfølgende regnskabsår.

### Udbytte

Udbytte, som forventes udbetalt for året, vises som en særskilt post under egenkapitalen.

## ANVENDT REGNSKABSPRAKSIS

### **Skyldig skat og udskudt skat**

Aktuelle skatteforpligtelser og tilgodehavende aktuel skat indregnes i balancen som beregnet skat af årets skattepligtige indkomst reguleret for skat af tidligere års skattepligtige indkomster samt for betalte acontoskatte.

Udskudt skat måles af midlertidige forskelle mellem regnskabsmæssig og skattemæssig værdi af aktiver og forpligtelser.

Udskudte skatteaktiver, herunder skatteværdien af fremførselsberettiget skattemæssigt underskud, måles til den værdi, hvortil aktivet forventes at kunne realiseres, enten ved udligning i skat af fremtidig indtjening, eller ved modregning i udskudte skatteforpligtelser inden for samme juridiske skatteenhed.

Udskudt skat måles på grundlag af de skatteregler og skattesatser, der med balancedagens lovgivning vil være gældende, når den udskudte skat forventes udløst som aktuel skat. Ændring i udskudt skat som følge af ændringer i skattesatser indregnes i resultatopgørelsen bortset fra poster, der føres direkte på egenkapitalen.

### **Gældsforpligtelser**

Prioritetsgæld er målt til amortiseret kostpris, der for kontantlån svarer til lånets restgæld.

Andre gældsforpligtelser, som omfatter gæld til leverandører, tilknyttede virksomheder samt anden gæld, måles til amortiseret kostpris, hvilket sædvanligvis svarer til nominel værdi.

### **Periodeafgrænsningsposter, passiver**

Under periodeafgrænsningsposter indregnet under passiver indgår modtagne betalinger vedrørende indtægter i de efterfølgende år.

### **Omregning af fremmed valuta**

Transaktioner i fremmed valuta omregnes til transaktionsdagens kurs. Valutakursdifferencer, der opstår mellem transaktionsdagens kurs og kursen på betalingsdagen indregnes i resultatopgørelsen som en finansiel post.

Tilgodehavender, gæld og andre monetære poster i fremmed valuta, som ikke er afregnet på balancedagen, omregnes til balancedagens valutakurs. Forskellen mellem balancedagens kurs og kursen på tidspunktet for tilgodehavendets eller gældens opståen indregnes i resultatopgørelsen under finansielle indtægter og omkostninger.

**ANVENDT REGNSKABSPRAKSIS****PENGESTRØMSOPGØRELSE**

Pengestrømsopgørelsen viser pengestrømmene for året fordelt på driftsaktivitet, investeringsaktivitet og finansieringsaktivitet for året, årets forskydning i likvider samt likvider ved årets begyndelse og slutning.

Pengestrømme fra driftsaktivitet:

Pengestrømme fra driftsaktivitet opgøres som årets resultat reguleret for ikke-kontante driftsposter, ændring i driftskapital og betalt selskabsskat.

Pengestrømme fra investeringsaktivitet:

Pengestrømme fra investeringsaktivitet omfatter betaling i forbindelse med køb og salg af immaterielle, materielle og finansielle anlægsaktiver.

Pengestrømme fra finansieringsaktivitet:

Pengestrømme fra finansieringsaktivitet omfatter ændringer i størrelse eller sammensætning af selskabskapital og omkostninger forbundet hermed samt optagelse af lån samt afdrag på rentebærende gæld og betaling af udbytte til selskabsdeltagere.

Likvider:

Likvider omfatter kassekredit og likvide beholdninger.

**NØGLETAL**

De i hoved- og nøgletaloversigten anførte nøgletal er beregnet således:

Afkastningsgrad:

$$\frac{\text{Resultat før skat} \times 100}{\text{Gennemsnitlige aktiver}}$$

Soliditetsgrad:

$$\frac{\text{Egenkapital ekskl. minoritetsint., ultimo} \times 100}{\text{Passiver i alt, ultimo}}$$

Egenkapitalforrentning:  
(inkl. minoritetsinteresser)

$$\frac{\text{Resultat efter skat inkl. minoriteter} \times 100}{\text{Gennemsnitlig egenkapital inkl. minoriteter}}$$

Nøgletallene følger i al væsentlighed Den Danske Finansanalytikerforenings anbefalinger.



**RESULTATOPGØRELSE 1. JANUAR - 31. DECEMBER**

|  | Note | Koncernen         |               | Moderselskabet   |               |
|--|------|-------------------|---------------|------------------|---------------|
|  |      | 2015<br>kr.       | 2014<br>tkr.  | 2015<br>kr.      | 2014<br>tkr.  |
| <b>BRUTTORESULTAT</b> .....                                  |      | <b>44.114.168</b> | <b>45.838</b> | <b>0</b>         | <b>0</b>      |
| Distributionsomkostninger.....                               |      | -13.108.460       | -12.236       | 0                | 0             |
| Administrationsomkostninger.....                             |      | -17.812.196       | -15.524       | -23.125          | -40           |
| Andre driftsindtægter.....                                   |      | 56.068            | 302           | 0                | 0             |
| Andre driftsomkostninger.....                                |      | -16.348           | -249          | 0                | 0             |
| <b>DRIFTSRESULTAT</b> .....                                  |      | <b>13.233.232</b> | <b>18.131</b> | <b>-23.125</b>   | <b>-40</b>    |
| Resultat af kapitalandele i<br>tilknyttede virksomheder..... | 1    | 0                 | 0             | 9.602.935        | 12.881        |
| Finansielle indtægter.....                                   | 2    | 8.337             | 19            | 122.523          | 171           |
| Finansielle omkostninger.....                                | 3    | -1.520.636        | -1.821        | -153.942         | -398          |
| <b>RESULTAT FØR SKAT</b> .....                               |      | <b>11.720.933</b> | <b>16.329</b> | <b>9.548.391</b> | <b>12.614</b> |
| Skat af årets resultat.....                                  | 4    | -2.292.885        | -3.641        | 5.334            | 65            |
| <b>ÅRETS RESULTAT</b> .....                                  |      | <b>9.428.048</b>  | <b>12.688</b> | <b>9.553.725</b> | <b>12.679</b> |
| Minoritetsinteressernes andel af<br>overskud.....            |      | 125.677           | -9            |                  |               |
| <b>KONCERNENS ANDEL AF ÅRETS<br/>RESULTAT</b> .....          |      | <b>9.553.725</b>  | <b>12.679</b> |                  |               |
| <b>FORSLAG TIL RESULTATDISPONERING</b>                       |      |                   |               |                  |               |
| Foreslået udbytte for regnskabsåret...                       |      |                   |               | 10.000.000       | 5.000         |
| Reserve for netto opsk. efter indre<br>værdi metode.....     |      |                   |               | -21.175.661      | 7.808         |
| Overført resultat.....                                       |      |                   |               | 20.729.386       | -129          |
| <b>I ALT</b> .....   |      |                   |               | <b>9.553.725</b> | <b>12.679</b> |

## BALANCE 31. DECEMBER

| AKTIVER   | Note     | Koncernen          |                | Moderselskabet    |               |
|---|----------|--------------------|----------------|-------------------|---------------|
|   |          | 2015<br>kr.        | 2014<br>tkr.   | 2015<br>kr.       | 2014<br>tkr.  |
| Færdiggjorte udviklingsprojekter.....                 |          | 10.168.511         | 8.130          | 0                 | 0             |
| Erhvervede immaterielle<br>anlægsaktiver.....         |          | 80.000             | 0              | 0                 | 0             |
| Udv.projekter under udførelse og<br>udbetalinger..... |          | 3.721.263          | 4.457          | 0                 | 0             |
| <b>Immaterielle anlægsaktiver.....</b>                | <b>5</b> | <b>13.969.774</b>  | <b>12.587</b>  | <b>0</b>          | <b>0</b>      |
| Grunde og bygninger.....                              |          | 54.652.121         | 49.674         | 0                 | 0             |
| Produktionsanlæg og maskiner.....                     |          | 10.538.564         | 11.877         | 0                 | 0             |
| Andre anlæg, driftsmateriel og<br>inventar.....       |          | 4.041.671          | 4.956          | 0                 | 0             |
| Materielle anlægsaktiver under<br>udførelse.....      |          | 1.665.000          | 1.991          | 0                 | 0             |
| <b>Materielle anlægsaktiver.....</b>                  | <b>6</b> | <b>70.897.356</b>  | <b>68.498</b>  | <b>0</b>          | <b>0</b>      |
| Kapitalandele i tilknyttede<br>virksomheder.....      |          | 0                  | 0              | 64.296.687        | 72.824        |
| Andre værdipapirer.....                               |          | 317.682            | 602            | 0                 | 0             |
| <b>Finansielle anlægsaktiver.....</b>                 | <b>7</b> | <b>317.682</b>     | <b>602</b>     | <b>64.296.687</b> | <b>72.824</b> |
| <b>ANLÆGSAKTIVER.....</b>                             |          | <b>85.184.812</b>  | <b>81.687</b>  | <b>64.296.687</b> | <b>72.824</b> |
| Råvarer og hjælpematerialer.....                      |          | 14.079.853         | 12.261         | 0                 | 0             |
| Varer under fremstilling.....                         |          | 90.531             | 692            | 0                 | 0             |
| Fremstillede færdigvarer og<br>handelsvarer.....      |          | 25.984.778         | 21.888         | 0                 | 0             |
| Forudbetalinger for varer.....                        |          | 510.119            | 1.627          | 0                 | 0             |
| <b>Varebeholdninger.....</b>                          |          | <b>40.665.281</b>  | <b>36.468</b>  | <b>0</b>          | <b>0</b>      |
| Tilgodehavende fra salg og<br>tjenesteydelser.....    |          | 23.889.343         | 21.465         | 0                 | 0             |
| Tilgodehavende hos tilknyttede<br>virksomheder.....   |          | 0                  | 0              | 6.133.770         | 5.614         |
| Andre tilgodehavender.....                            |          | 880.391            | 2.261          | 0                 | 0             |
| Tilgodehavende selskabsskat.....                      |          | 216.031            | 0              | 2.859.334         | 3.497         |
| Periodeafgrænsningsposter.....                        |          | 91.963             | 49             | 0                 | 0             |
| <b>Tilgodehavender.....</b>                           |          | <b>25.077.728</b>  | <b>23.775</b>  | <b>8.993.104</b>  | <b>9.111</b>  |
| <b>Likvider.....</b>                                  |          | <b>15.291.264</b>  | <b>20.042</b>  | <b>15.210</b>     | <b>692</b>    |
| <b>OMSÆTNINGSAKTIVER.....</b>                         |          | <b>81.034.273</b>  | <b>80.285</b>  | <b>9.008.314</b>  | <b>9.803</b>  |
| <b>AKTIVER.....</b>                                   |          | <b>166.219.085</b> | <b>161.972</b> | <b>73.305.001</b> | <b>82.627</b> |

## BALANCE 31. DECEMBER

| PASSIVER  | Note      | Koncernen          |                | Moderselskabet    |               |
|---|-----------|--------------------|----------------|-------------------|---------------|
|   |           | 2015<br>kr.        | 2014<br>tkr.   | 2015<br>kr.       | 2014<br>tkr.  |
| Aktiekapital.....   |           | 1.000.000          | 1.000          | 1.000.000         | 1.000         |
| Reserve for opskrivninger.....                            |           | 8.442.353          | 8.442          | 0                 | 0             |
| Reserve for netto opsk. efter indre<br>værdis metode..... |           | 0                  | 0              | 27.678.332        | 48.784        |
| Overført overskud.....                                    |           | 52.393.966         | 52.771         | 33.157.987        | 12.429        |
| Foreslået udbytte for regnskabsåret..                     |           | 10.000.000         | 5.000          | 10.000.000        | 5.000         |
| <b>EGENKAPITAL.....</b>                                   | <b>8</b>  | <b>71.836.319</b>  | <b>67.213</b>  | <b>71.836.319</b> | <b>67.213</b> |
| <b>MINORITETSINTERESSER.....</b>                          | <b>9</b>  | <b>679.151</b>     | <b>736</b>     | <b>0</b>          | <b>0</b>      |
| Hensættelse til udskudt skat.....                         |           | 8.056.000          | 8.288          | 0                 | 0             |
| Andre hensatte forpligtelser.....                         |           | 72.000             | 25             | 0                 | 0             |
| <b>HENSATTE FORPLIGTELSE</b> .....                        |           | <b>8.128.000</b>   | <b>8.313</b>   | <b>0</b>          | <b>0</b>      |
| Gæld til realkreditinstitutter.....                       |           | 42.316.450         | 41.028         | 0                 | 0             |
| Leasingforpligtelser.....                                 |           | 6.914.234          | 6.474          | 0                 | 0             |
| <b>Langfristede gældsforpligtelser.....</b>               | <b>10</b> | <b>49.230.684</b>  | <b>47.502</b>  | <b>0</b>          | <b>0</b>      |
| Kortfristet del af langfristet gæld.....                  | 10        | 4.875.240          | 5.150          | 0                 | 0             |
| Gæld til pengeinstitutter.....                            |           | 10.929.807         | 10.235         | 0                 | 0             |
| Leverandører af varer og<br>tjenesteydelser.....          |           | 7.668.191          | 9.918          | 18.750            | 19            |
| Gæld til tilknyttede virksomheder.....                    |           | 0                  | 0              | 1.449.932         | 15.395        |
| Skyldig selskabsskat.....                                 |           | 0                  | 526            | 0                 | 0             |
| Anden gæld.....   |           | 12.568.560         | 12.379         | 0                 | 0             |
| Periodeafgrænsningsposter.....                            |           | 303.133            | 0              | 0                 | 0             |
| <b>Kortfristede gældsforpligtelser.....</b>               |           | <b>36.344.931</b>  | <b>38.208</b>  | <b>1.468.682</b>  | <b>15.414</b> |
| <b>GÆLDSFORPLIGTELSE</b> .....                            |           | <b>85.575.615</b>  | <b>85.710</b>  | <b>1.468.682</b>  | <b>15.414</b> |
| <b>PASSIVER.....</b>                                      |           | <b>166.219.085</b> | <b>161.972</b> | <b>73.305.001</b> | <b>82.627</b> |
| Eventualposter mv.  | 11        |                    |                |                   |               |
| Pantsætninger og<br>sikkerhedsstillelser                  | 12        |                    |                |                   |               |
| Nærtstående parter  | 13        |                    |                |                   |               |
| Personaleomkostninger                                     | 14        |                    |                |                   |               |

**PENGESTRØMSOPGØRELSE 1. JANUAR - 31. DECEMBER**

|  | <b>Koncernen</b>   |                |
|--|--------------------|----------------|
|  | <b>2015</b>        | <b>2014</b>    |
|  | kr.                | tkr.           |
| Årets resultat.....  | 9.428.048          | 12.688         |
| Årets afskrivninger mv. tilbageført.....                       | 9.171.980          | 10.054         |
| Skat af årets resultat tilbageført.....                        | 2.292.885          | 3.641          |
| Øvrige reguleringer.....                                       | -93.777            | -93            |
| Betalt selskabsskat.....                                       | -3.358.905         | -2.840         |
| Ændring i varebeholdninger.....                                | -4.196.804         | -2.759         |
| Ændring i tilgodehavender.....                                 | -1.086.070         | -434           |
| Ændring i kortfristet gæld (ekskl. bank, skat og udbytte)..... | -1.505.659         | 5.282          |
| Andre pengestrømme vedrørende driftsaktiviteter.....           | 47.000             | -100           |
| <b>PENGESTRØMME FRA DRIFTSAKTIVITETER.....</b>                 | <b>10.698.698</b>  | <b>25.439</b>  |
| Køb af immaterielle anlægsaktiver.....                         | -4.278.393         | -3.737         |
| Køb af materielle anlægsaktiver.....                           | -10.163.198        | -8.337         |
| Salg af materielle anlægsaktiver.....                          | 833.000            | 731            |
| Køb af finansielle anlægsaktiver.....                          | 0                  | -125           |
| Salg af finansielle anlægsaktiver.....                         | 50                 | 0              |
| <b>PENGESTRØMME FRA INVESTERINGSAKTIVITET.....</b>             | <b>-13.608.541</b> | <b>-11.468</b> |
| Afdrag på lån.....   | -25.182.377        | -5.153         |
| Provenu ved langfristet låneoptagelse.....                     | 26.635.000         | 2.195          |
| Betalt udbytte i regnskabsåret.....                            | -5.000.000         | -5.000         |
| <b>PENGESTRØMME FRA FINANSIERINGSAKTIVITET.....</b>            | <b>-3.547.377</b>  | <b>-7.958</b>  |
| <b>ÆNDRING I LIKVIDER.....</b>                                 | <b>-6.457.220</b>  | <b>6.013</b>   |
| Likvider 1. januar.....  | 9.807.516          | 3.794          |
| <b>LIKVIDER 31. DECEMBER.....</b>                              | <b>3.350.296</b>   | <b>9.807</b>   |
| Likvider 31. december specificeres således:                    |                    |                |
| Likvider.....  | 15.291.264         | 20.042         |
| Gæld til pengeinstitutter.....                                 | -10.929.807        | -10.235        |
| <b>LIKVIDER, NETTOGÆLD.....</b>                                | <b>4.361.457</b>   | <b>9.807</b>   |

## NOTER

|  | Koncernen        |              | Moderselskabet   |               | Note     |
|--|------------------|--------------|------------------|---------------|----------|
|  | 2015<br>kr.      | 2014<br>tkr. | 2015<br>kr.      | 2014<br>tkr.  |          |
| <b>Resultat af kapitalandele i tilknyttede virksomheder</b>    |                  |              |                  |               | <b>1</b> |
| Resultat af kapitalandele i dattervirksomheder.....            | 0                | 0            | 9.602.935        | 12.881        |          |
|  | <b>0</b>         | <b>0</b>     | <b>9.602.935</b> | <b>12.881</b> |          |
| <b>Finansielle indtægter</b>                                   |                  |              |                  |               | <b>2</b> |
| Renteindtægter fra tilknyttede virksomheder.....               | 0                | 0            | 122.521          | 169           |          |
| Finansielle indtægter i øvrigt.....                            | 8.337            | 19           | 2                | 2             |          |
|  | <b>8.337</b>     | <b>19</b>    | <b>122.523</b>   | <b>171</b>    |          |
| <b>Finansielle omkostninger</b>                                |                  |              |                  |               | <b>3</b> |
| Renteomkostninger til tilknyttede virksomheder.....            | 0                | 0            | 120.328          | 396           |          |
| Finansielle omkostninger i øvrigt.....                         | 1.520.636        | 1.821        | 33.614           | 2             |          |
|  | <b>1.520.636</b> | <b>1.821</b> | <b>153.942</b>   | <b>398</b>    |          |
| <b>Skat af årets resultat</b>                                  |                  |              |                  |               | <b>4</b> |
| Skat af årets resultat.....                                    | 2.524.785        | 4.036        | -5.334           | -65           |          |
| Regulering af udskudt skat.....                                | 371.800          | -10          | 0                | 0             |          |
| Regulering af udskudt skat som følge af ændret skattesats..... | -603.700         | -385         | 0                | 0             |          |
|  | <b>2.292.885</b> | <b>3.641</b> | <b>-5.334</b>    | <b>-65</b>    |          |

## NOTER

Note

## Immaterielle anlægsaktiver

5

|   | Koncernen                        |                                       |   |
|---|----------------------------------|---------------------------------------|---|
|   | Færdiggjorte udviklingsprojekter | Erhvervede immaterielle anlægsaktiver | Udv.projekter under udførelse og udbetalinger |
| Kostpris 1. januar 2015.....                    | 14.798.193                       | 0                                     | 4.457.074                                     |
| Overførsler til/fra andre poster.....           | 4.934.204                        | 0                                     | -4.934.204                                    |
| Tilgang.....                                    | 0                                | 80.000                                | 4.198.393                                     |
| <b>Kostpris 31. december 2015.....</b>          | <b>19.732.397</b>                | <b>80.000</b>                         | <b>3.721.263</b>                              |
| Afskrivninger 1. januar 2015.....               | 6.668.581                        | 0                                     | 0   |
| Årets afskrivninger .....                       | 2.895.305                        | 0                                     | 0   |
| <b>Afskrivninger 31. december 2015.....</b>     | <b>9.563.886</b>                 | <b>0</b>                              | <b>0</b>                                      |
| <b>Regnskabsmæssig værdi 31. december 2015.</b> | <b>10.168.511</b>                | <b>80.000</b>                         | <b>3.721.263</b>                              |

## Materielle anlægsaktiver

6

|  | Koncernen           |                              |   |
|--|---------------------|------------------------------|---|
|  | Grunde og bygninger | Produktionsanlæg og maskiner | Andre anlæg, driftsmateriel og inventar |
| Kostpris 1. januar 2015.....                       | 61.809.658          | 46.093.371                   | 14.712.731                              |
| Overførsler til/fra andre poster.....              | 1.946.132           | 0                            | 0                                       |
| Tilgang.....                                       | 5.310.693           | 1.917.610                    | 1.314.895                               |
| Afgang.....  | 0                   | -171.412                     | -1.676.080                              |
| <b>Kostpris 31. december 2015.....</b>             | <b>69.066.483</b>   | <b>47.839.569</b>            | <b>14.351.546</b>                       |
| Opskrivninger 1. januar 2015.....                  | 14.376.382          | 0                            | 0                                       |
| <b>Opskrivninger 31. december 2015.....</b>        | <b>14.376.382</b>   | <b>0</b>                     | <b>0</b>                                |
| Af- og nedskrivninger 1. januar 2015.....          | 23.147.972          | 34.216.116                   | 9.756.949                               |
| Afskrivninger solgte aktiver.....                  | 0                   | -171.412                     | -890.801                                |
| Årets afskrivninger .....                          | 2.372.165           | 3.256.301                    | 1.443.727                               |
| <b>Af- og nedskrivninger 31. december 2015....</b> | <b>25.520.137</b>   | <b>37.301.005</b>            | <b>10.309.875</b>                       |
| Intern avance, primo.....                          | -3.364.383          | 0                            | 0                                       |
| Årets amortisering.....                            | 93.776              | 0                            | 0                                       |
| <b>Intern avance, ultimo.....</b>                  | <b>-3.270.607</b>   | <b>0</b>                     | <b>0</b>                                |
| <b>Regnskabsmæssig værdi 31. december 2015.</b>    | <b>54.652.121</b>   | <b>10.538.564</b>            | <b>4.041.671</b>                        |

## NOTER

Note

**Materielle anlægsaktiver (fortsat)**

6

|   | <u>Koncernen</u>                               |
|---|--|
|   | Materielle<br>anlægsaktiver<br>under udførelse |
| Kostpris 1. januar 2015.....                        | 1.991.132                                      |
| Overførsler til/fra andre poster.....               | -1.946.132                                     |
| Tilgang.....  | 1.620.000                                      |
| <b>Kostpris 31. december 2015.....</b>              | <b>1.665.000</b>                               |
| <b>Regnskabsmæssig værdi 31. december 2015.....</b> | <b>1.665.000</b>                               |

Værdien af indregnede materielle anlægsaktiver, der ikke ejes af koncernen: 8.897.555 kr.

**Finansielle anlægsaktiver**

7

|   | <u>Koncernen</u>      |
|---|-----------------------|
|   | Andre<br>værdipapirer |
| Kostpris 1. januar 2015.....                        | 602.450               |
| Afgang.....   | -50                   |
| <b>Kostpris 31. december 2015.....</b>              | <b>602.400</b>        |
| Årets nedskrivning.....                             | 284.718               |
| <b>Ned- og afskrivninger 31. december 2015.....</b> | <b>284.718</b>        |
| <b>Regnskabsmæssig værdi 31. december 2015.....</b> | <b>317.682</b>        |

## NOTER

Note

## Finansielle anlægsaktiver (fortsat)

7

|   | <u>Moderselskabet</u><br>Kapitalandele i<br>tilknyttede<br>virksomheder |
|---|---|
| Kostpris 1. januar 2015.....                        | 21.618.355  |
| <b>Kostpris 31. december 2015.....</b>              | <b>21.618.355</b>   |
| Opskrivninger 1. januar 2015.....                   | 51.205.744  |
| Udloddet resultat .....                             | -18.200.000   |
| Årets opskrivninger .....                           | 9.602.935   |
| Egenkapitalbevægelser.....                          | 368.449   |
| Andre reguleringer.....                             | -298.796  |
| <b>Opskrivninger 31. december 2015.....</b>         | <b>42.678.332</b>   |
| <b>Regnskabsmæssig værdi 31. december 2015.....</b> | <b>64.296.687</b>   |

## Kapitalandele i dattervirksomheder (kr.)

| Navn og hjemsted                  | Egenkapital | Årets resultat | Stemme og<br>ejerandel % |
|-----------------------------------|-------------|----------------|--------------------------|
| AC Hydraulic A/S, Viborg .....    | 62.354.778  | 10.409.285     | 100%                     |
| Hydraflex A/S, Viborg .....       | 4.866.600   | -502.709       | 75%                      |
| NH Handling A/S, Viborg.....      | 939.792     | -939.611       | 100%                     |
| Hydraulic Estate ApS, Viborg..... | 16.866.734  | 1.801.760      | 100%                     |
| Stillings Gaard ApS, Viborg.....  | -98.483     | -242.983       | 100%                     |



## NOTER

Note

## Egenkapital

8

|  | Koncernen        |  |  |                   |                                     |                   | I alt |
|--|------------------|--|--|-------------------|-------------------------------------|-------------------|-------|
|  | Aktiekapital     | Reserve for opskrivningerværdis metode | Reserve for netto opsk. efter indre metode | Overført overskud | Foreslået udbytte for regnskabsåret |                   |       |
| Egenkapital 1. januar 2015.....              | 1.000.000        | 8.442.353                              | 0  | 52.770.588        | 5.000.000                           | 67.212.941        |       |
| Betalt udbytte.....                          | 0                | 0                                      | 0  | 0                 | -5.000.000                          | -5.000.000        |       |
| Andre reguleringer.....                      | 0                | 0                                      | 0  | -298.796          | 0                                   | -298.796          |       |
| Nettoregulering af sikringsinstrumenter..... | 0                | 0                                      | 0  | 368.449           | 0                                   | 368.449           |       |
| Forslag til årets resultat-disponering.....  | 0                | 0                                      | 0  | -446.275          | 10.000.000                          | 9.553.725         |       |
| <b>Egenkapital 31. december 2015...</b>      | <b>1.000.000</b> | <b>8.442.353</b>                       | <b>0</b>                                   | <b>52.393.966</b> | <b>10.000.000</b>                   | <b>71.836.319</b> |       |

|   | Moderselskabet   |  |  |                   |                                     |                   | I alt |
|---|------------------|--|--|-------------------|-------------------------------------|-------------------|-------|
|   | Aktiekapital     | Reserve for opskrivningerværdis metode | Reserve for netto opsk. efter indre metode | Overført overskud | Foreslået udbytte for regnskabsåret |                   |       |
| Egenkapital 1. januar 2015.....             | 1.000.000        | 0                                      | 48.784.340                                 | 12.428.601        | 5.000.000                           | 67.212.941        |       |
| Betalt udbytte.....                         | 0                | 0                                      | 0  | 0                 | -5.000.000                          | -5.000.000        |       |
| Andre reguleringer.....                     | 0                | 0                                      | 69.653                                     | 0                 | 0                                   | 69.653            |       |
| Forslag til årets resultat-disponering..... | 0                | 0                                      | -21.175.661                                | 20.729.386        | 10.000.000                          | 9.553.725         |       |
| <b>Egenkapital 31. december 2015...</b>     | <b>1.000.000</b> | <b>0</b>                               | <b>27.678.332</b>                          | <b>33.157.987</b> | <b>10.000.000</b>                   | <b>71.836.319</b> |       |

Aktiekapitalen har ikke været ændret i de seneste 5 år.

|   | 2015<br>kr.      | 2014<br>tkr. |
|---|------------------|--------------|
| <b>Aktiekapital</b>                     |                  |              |
| Aktiekapitalen er fordelt således:      |                  |              |
| A-aktier, 2 stk. a nom. 403.867 kr..... | 807.734          | 808          |
| A-aktier, 2 stk. a nom. 95.289 kr.....  | 190.578          | 190          |
| A-aktier, 2 stk. a nom. 844 kr.....     | 1.688            | 2            |
|   | <b>1.000.000</b> | <b>1.000</b> |

## NOTER

|  | Koncernen      |              | Note     |
|--|----------------|--------------|----------|
|  | 2015<br>kr.    | 2014<br>tkr. |          |
| <b>Minoritetsinteresser</b>                        |                |              | <b>9</b> |
| Minoritetsinteresser 1. januar 2015.....           | 736.429        | 727          |          |
| Henlagt af årets overskud.....                     | -125.677       | 9            |          |
| Andre reguleringer.....                            | 68.399         | 0            |          |
| <b>Minoritetsinteresser 31. december 2015.....</b> | <b>679.151</b> | <b>736</b>   |          |

### Langfristede gældsforpligtelser 10

|                                     | Koncernen              |                          |                    |                        |
|-------------------------------------|------------------------|--------------------------|--------------------|------------------------|
|                                     | 1/1 2015<br>gæld i alt | 31/12 2015<br>gæld i alt | Afdrag<br>næste år | Restgæld<br>efter 5 år |
| Gæld til realkreditinstitutter..... | 43.454.884             | 44.865.430               | 2.548.980          | 32.612.398             |
| Gæld til pengeinstitutter.....      | 67.500                 | 0                        | 0                  | 0                      |
| Leasingforpligtelser.....           | 9.130.917              | 9.240.494                | 2.326.260          | 770.050                |
|                                     | <b>52.653.301</b>      | <b>54.105.924</b>        | <b>4.875.240</b>   | <b>33.382.448</b>      |

### Eventualposter mv. 11

Der påhviler koncernselskaberne sædvanlig garanti på leveret udstyr.

Der er stillet kaution på 6.000 tkr. for engagement med pengeinstitut. Herudover er der indgået en tilbagetrædelseserklæring med pengeinstitut vedrørende søsterselskabers mellemværender.

Moderselskabet har givet tilsagn om finansiering af driften i datterselskaberne Stillings Gaard ApS og NH Handling A/S i 2016.

#### Operational leasing

Koncernselskaberne har udover finansielle leasingkontrakter indgået operationelle leasingaftaler med en gennemsnitlig årlig leasingydelse på 1.050 tkr.

Leasingkontrakterne har en restløbetid på mellem 1-32 mdr. med en samlet restleasingydelse på 1.477 tkr.

#### Hæftelse i sambeskatningen

Koncernens sambeskattede selskaber hæfter solidarisk for skat af koncernens sambeskattede indkomst og for visse eventuelle kildeskatter som udbytteskat og royaltyskat samt for fællesregistrering af moms.

Tilgodehavende skat af koncernens sambeskattede indkomst udgør 216 tkr. pr. balancedagen korrigeret for aconto- og frivillige betalinger.

### Pantsætninger og sikkerhedsstillelser 12

Koncernselskaberne har til sikkerhed for realkreditinstitutter, 44.865 tkr., afgivet sikkerhed i grunde og bygninger, hvis regnskabsmæssige værdi pr. 31. december 2015 udgør 77.066 tkr.

## NOTER

## Note

**Nærtstående parter**

13

Hydraulic Group A/S' nærtstående parter omfatter følgende:

**Bestemmende indflydelse**

Claus Anker Christensen ApS.

Søren Christensen ApS.

**Øvrige nærtstående parter, som virksomheden har haft transaktioner med**

Hydraulic Group A/S' nærtstående parter med betydelig indflydelse omfatter tilknyttede virksomheder samt selskabernes bestyrelse, direktion og ledende medarbejdere, samt disse personers relaterede familiemedlemmer. Nærtstående parter omfatter endvidere selskaber, hvori førnævnte personkreds har væsentlig interesser.

**Transaktioner med nærtstående parter**

Koncernselskaberne har ikke haft væsentlige transaktioner, der ikke er indgået på markeds-mæssige vilkår.

|   | Koncernen         |                   | Moderselskabet |              | Note      |
|---|-------------------|-------------------|----------------|--------------|-----------|
|   | 2015<br>kr.       | 2014<br>tkr.      | 2015<br>kr.    | 2014<br>tkr. |           |
| <b>Personaleomkostninger</b>            |                   |                   |                |              | <b>14</b> |
| Gennemsnitligt antal medarbejdere...    | 135               | 128               | 0              | 0            |           |
| Løn og gager .....                      | 58.937.874        | 56.646.656        | 0              | 0            |           |
| Pensioner.....                          | 4.655.269         | 4.510.672         | 0              | 0            |           |
| Andre omkostninger til social sikring.. | 1.150.533         | 1.170.575         | 0              | 0            |           |
|   | <b>64.743.676</b> | <b>62.327.903</b> | <b>0</b>       | <b>0</b>     |           |