

ÅRSRAPPORT

1. APRIL 2017 - 31. MARTS 2018

JF HOLDING APS

Klintevej 8

3450 Allerød

CVR-nr. 20 40 25 39

Godkendt på selskabets
ordinære generalforsamling,
den 6/6 2018



PER LORENTSEN

Dirigentens navn tillige med blokbogstaver

INDHOLDSFORTEGNELSE

Side

Ledelsesberetning mv. Selskabsoplysninger

1

Koncernoversigt

2

Påtegninger

Ledespåtegning

3

Den uafhængige revisors revisionspåtegning

4-6

Årsregnskab

Anvendt regnskabspraksis

7-9

Resultatopgørelse 1. april 2017 - 31. marts 2018

10

Balance pr. 31. marts 2018

11-12

Egenkapitalopgørelse pr. 31. marts 2018

13

Noter

14-15

Selskab

JF Holding ApS
Klintevej 8
3450 Allerød

CVR-nummer 20 40 25 39

20. regnskabsår

Hjemsted: Allerød

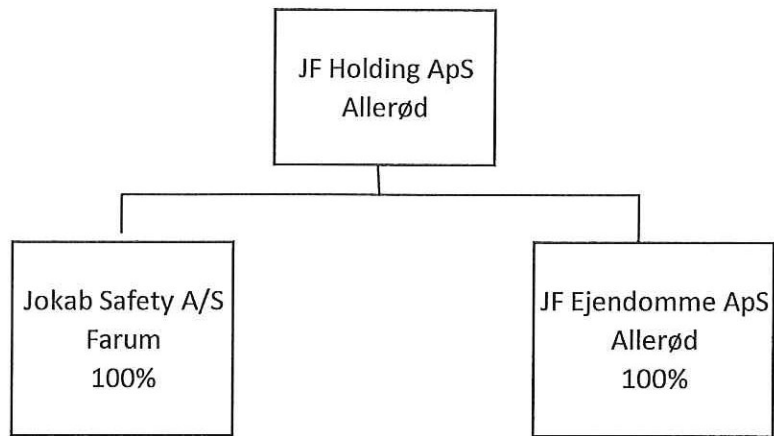
Direktion

Jørn Arnfeldt Frørup

Revision

inforevision
statsautoriseret revisionsaktieselskab
Buddingevej 312
2860 Søborg
CVR-nr. 19263096

Per Kjeldsgaard Jensen, statsautoriseret revisor
Morten Ahrenst, Revisor, HD



Væsentligste aktiviteter

JF Holding ApS' hovedaktivitet har i lighed med tidligere år været at drive virksomhed med besiddelse af anparter/aktier og i forbindelse hermed stående virksomhed.

Udviklingen i selskabets aktiviteter og økonomiske forhold

Resultatet af selskabets aktiviteter udviste i regnskabsåret et resultat på kr. 173.426.

Den forventede udvikling

Der forventes tilfredsstillende resultater i de tilknyttede virksomheder i næste regnskabsår.

LEDELSESPÅTEGNING

Direktionen har dags dato behandlet og godkendt årsrapporten for 1. april 2017 - 31. marts 2018 for JF Holding ApS.

Årsrapporten aflægges i overensstemmelse med årsregnskabsloven.

Det er min opfattelse, at årsregnskabet giver et retvisende billede af selskabets aktiver, passiver og finansielle stilling pr. 31. marts 2018 samt af resultatet af selskabets aktiviteter for regnskabsåret 1. april 2017 - 31. marts 2018.

Ledelsesberetningen indeholder efter min opfattelse en retvisende redegørelse for de forhold, beretningen omhandler.

Årsrapporten indstilles til generalforsamlingens godkendelse.

Allerød, den 8. maj 2018

I direktionen



Jørn Arnfeldt Frørup

Til kapitalejeren i JF Holding ApS

Konklusion

Vi har revideret årsregnskabet for JF Holding ApS for regnskabsåret 1. april 2017 - 31. marts 2018, der omfatter anvendt regnskabspraksis, resultatopgørelse, balance, egenkapitalopgørelse og noter. Årsregnskabet udarbejdes efter årsregnskabsloven.

Det er vores opfattelse, at årsregnskabet giver et retvisende billede af selskabets aktiver, passiver og finansielle stilling pr. 31. marts 2018 samt af resultatet af selskabets aktiviteter for regnskabsåret 1. april 2017 - 31. marts 2018 i overensstemmelse med årsregnskabsloven.

Grundlag for konklusion

Vi har udført vores revision i overensstemmelse med internationale standarder om revision og de yderligere krav, der er gældende i Danmark. Vores ansvar ifølge disse standarder og krav er nærmere beskrevet i revisionspåtegningens afsnit "Revisors ansvar for revisionen af årsregnskabet". Vi er uafhængige af virksomheden i overensstemmelse med internationale etiske regler for revisorer (IESBA's Etiske regler) og de yderligere krav, der er gældende i Danmark, ligesom vi har opfyldt vores øvrige etiske forpligtelser i henhold til disse regler og krav. Det er vores opfattelse, at det opnåede revisionsbevis er tilstrækkeligt og egnet som grundlag for vores konklusion.

Ledelsens ansvar for årsregnskabet

Ledelsen har ansvaret for udarbejdelsen af et årsregnskab, der giver et retvisende billede i overensstemmelse med årsregnskabsloven. Ledelsen har endvidere ansvaret for den interne kontrol, som ledelsen anser for nødvendig for at udarbejde et årsregnskab uden væsentlig fejlinformation, uanset om denne skyldes besvigelser eller fejl.

Ved udarbejdelsen af årsregnskabet er ledelsen ansvarlig for at vurdere selskabets evne til at fortsætte driften; at oplyse om forhold vedrørende fortsat drift, hvor dette er relevant; samt at udarbejde årsregnskabet på grundlag af regnskabsprincippet om fortsat drift, medmindre ledelsen enten har til hensigt at likvidere selskabet, indstille driften eller ikke har andet realistisk alternativ end at gøre dette.

Revisors ansvar for revisionen af årsregnskabet

Vores mål er at opnå høj grad af sikkerhed for, om årsregnskabet som helhed er uden væsentlig fejl-information, uanset om denne skyldes besvigelser eller fejl, og at afgive en revisionspåtegning med en konklusion. Høj grad af sikkerhed er et højt niveau af sikkerhed, men ikke en garanti for, at en revision, der udføres i overensstemmelse med internationale standarder om revision og de yderligere krav, der er gældende i Danmark, altid vil afdække væsentlig fejlinformation, når sådan findes. Fejlinformationer kan opstå som følge af besvigelser eller fejl og kan betragtes som væsentlige, hvis det med rimelighed kan forventes, at de enkeltvis eller samlet har indflydelse på de økonomiske beslutninger, som regnskabsbrugerne træffer på grundlag af årsregnskabet.

Som led i en revision, der udføres i overensstemmelse med internationale standarder om revision og de yderligere krav, der er gældende i Danmark, foretager vi faglige vurderinger og opretholder professionel skepsis under revisionen. Herudover:

- * Identificerer og vurderer vi risikoen for væsentlig fejlinformation i årsregnskabet, uanset om denne skyldes besvigelser eller fejl, udformer og udfører revisionshandlinger som reaktion på disse risici samt opnår revisionsbevis, der er tilstrækkeligt og egnet til at danne grundlag for vores konklusion. Risikoen for ikke at opdage væsentlig fejlinformation forårsaget af besvigelser er højere end ved væsentlig fejlinformation forårsaget af fejl, idet besvigelser kan omfatte sammensværgelser, dokumentfalsk, bevidste udeladelser, vildledning eller tilsidesættelse af intern kontrol.
- * Opnår vi forståelse af den interne kontrol med relevans for revisionen for at kunne udforme revisionshandlinger, der er passende efter omstændigheder, men ikke for at kunne udtrykke en konklusion om effektiviteten af selskabets interne kontrol.
- * Tager vi stilling til, om den regnskabspraksis, som er anvendt af ledelsen, er passende, samt om de regnskabsmæssige skøn og tilknyttede oplysninger, som ledelsen har udarbejdet, er rimelige.
- * Konkluderer vi, om ledelsens udarbejdelse af årsregnskabet på grundlag af regnskabsprincippet om fortsat drift er passende, samt om der på grundlag af det opnåede revisionsbevis er væsentlig usikkerhed forbundet med begivenheder eller forhold, der kan skabe betydelig tvivl om selskabets evne til at fortsætte driften. Hvis vi konkluderer, at der er en væsentlig usikkerhed, skal vi i vores revisionspåtegning gøre opmærksom på oplysninger herom i årsregnskabet eller, hvis sådanne oplysninger ikke er tilstrækkelige, modificere vores konklusion. Vores konklusioner er baseret på det revisionsbevis, der er opnået frem til datoen for vores revisionspåtegning. Fremtidige begivenheder eller forhold kan dog medføre, at selskabet ikke længere kan fortsætte driften.
- * Tager vi stilling til den samlede præsentation, struktur og indhold af årsregnskabet, herunder noteoplysningerne, samt om årsregnskabet afspejler de underliggende transaktioner og begivenheder på en sådan måde, at der gives et retvisende billede heraf.

Vi kommunikerer med den øverste ledelse om blandt andet det planlagte omfang og den tidsmæssige placering af revisionen samt betydelige revisionsmæssige observationer, herunder eventuelle betydelige mangler i intern kontrol, som vi identificerer under revisionen.

Udtalelse om ledelsesberetningen

Ledelsen er ansvarlig for ledelsesberetningen.

Vores konklusion om årsregnskabet omfatter ikke ledelsesberetningen, og vi udtrykker ingen form for konklusion med sikkerhed om ledelsesberetningen.

I tilknytning til vores revision af årsregnskabet er det vores ansvar at læse ledelsesberetningen og i den forbindelse overveje, om ledelsesberetningen er væsentlig inkonsistent med årsregnskabet eller vores viden opnået ved revisionen eller på anden måde synes at indeholde væsentlig fejlinformation.

Vores ansvar er derudover at overveje, om ledelsesberetningen indeholder krævede oplysninger i henhold til årsregnskabsloven.

Baseret på det udførte arbejde er det vores opfattelse, at ledelsesberetningen er i overensstemmelse med årsregnskabet og er udarbejdet i overensstemmelse med årsregnskabslovens krav. Vi har ikke fundet væsentlig fejlinformation i ledelsesberetningen.

Søborg, den 8. maj 2018

inforevision

statsautoriseret revisionsaktieselskab

CVR-nr. 19263096



Per Kjeldsgaard Jensen

statsautoriseret revisor

mne27824

Årsrapporten er udarbejdet i overensstemmelse med dansk regnskabslovgivning samt almindeligt anerkendt regnskabspraksis.

Årsrapporten aflægges efter årsregnskabslovens regnskabsklasse B med tilvalg af enkelte bestemmelser fra regnskabsklasse C.

Anvendt regnskabspraksis er uændret i forhold til sidste år.

GENERELT OM INDREGNING OG MÅLING

Regnskabet er udarbejdet med udgangspunkt i det historiske kostprisprincip.

Indtægterne indregnes i resultatopgørelsen i takt med, at de indtjenes. Herudover indregnes værdireguleringer af finansielle aktiver og forpligtelser, der måles til dagsværdi eller amortiseret kostpris. Endvidere indregnes i resultatopgørelsen alle omkostninger, der er afholdt for at opnå årets indtjening, herunder afskrivninger, nedskrivninger og hensatte forpligtelser samt tilbageførsler som følge af ændrede regnskabsmæssige skøn af beløb, der tidligere har været indregnet i resultatopgørelsen.

Aktiver indregnes i balancen, når det er sandsynligt, at fremtidige økonomiske fordele vil tilflyde selskabet, og aktivets værdi kan måles pålideligt.

Forpligtelser indregnes i balancen, når det er sandsynligt, at fremtidige økonomiske fordele vil fragå selskabet, og forpligtelsens værdi kan måles pålideligt.

Ved første indregning måles aktiver og forpligtelser til kostpris. Efterfølgende måles aktiver og forpligtelser som beskrevet for hver enkelt regnskabspost nedenfor.

Visse finansielle aktiver og forpligtelser måles til amortiseret kostpris, hvorved der indregnes en konstant effektiv rente over løbetiden. Amortiseret kostpris opgøres som oprindelig kostpris med fradrag af afdrag og tillæg/fradrag af den akkumulerede afskrivning af forskellen mellem kostprisen og det nominelle beløb. Herved fordeles kurstab og -gevinst over løbetiden.

Ved indregning og måling tages hensyn til forudsigelige tab og risici, der fremkommer, inden årsrapporten aflægges, og som be- eller afkræfter forhold, der eksisterer på balancedagen.

Som målevaluta benyttes danske kroner. Alle andre valutaer anses som fremmed valuta.

RESULTATOPGØRELSEN

Resultatopgørelsen er artsopdelt.

Indtægter af kapitalandele i tilknyttede virksomheder

Indtægter af kapitalandele i tilknyttede virksomheder omfatter den forholdsmæssige andel af de tilknyttede virksomheders driftsresultat reguleret for interne avancer og tab.

Andre eksterne omkostninger

Andre eksterne omkostninger omfatter administrationsomkostninger.

Andre finansielle indtægter og øvrige finansielle omkostninger

Finansielle indtægter og omkostninger indregnes i resultatopgørelsen med de beløb, der vedrører regnskabsåret. Finansielle poster omfatter renter.

Skat af årets resultat og selskabsskat

Skat af årets resultat udgør 22% af det regnskabsmæssige resultat korrigeret for ikke indkomstskattepligtige og ikke fradragsberettigede poster.

Skat af årets resultat er sammensat af den forventede skat af årets skattepligtige indkomst reguleret for årets forskydning i udskudt skat. Ændring i udskudt skat som følge af ændring i skattesatser indregnes i resultatopgørelsen.

Selskabet er sambeskattet med øvrige danske koncernselskaber med JF Holding ApS som administrativselskab. Skatteeffekten af sambeskatningen fordeles mellem koncernselskaberne i forhold til deres skattepligtige indkomster efter selskabsskatteovens regler om fuld fordeling med refusion vedrørende skattemæssige underskud.

Selskabsskat, vedrørende regnskabsåret, som ikke er afregnet på balancedagen, klassificeres som selskabsskat under enten tilgodehavender eller gældsforpligtelser.

Selskabsskat samt sambeskatningsbidrag vedrørende regnskabsåret, som ikke er afregnet på balancedagen, klassificeres som selskabsskat under enten tilgodehavender eller gældsforpligtelser.

Selskabet er omfattet af acontoskatteordningen. Rentegodtgørelse og rentetillæg er indregnet under finansielle indtægter og omkostninger.

BALANCEN

Balancen er opstillet i kontoform.

AKTIVER**Kapitalandele i tilknyttede virksomheder**

Kapitalandele i tilknyttede virksomheder er indregnet efter den indre værdis metode, således at kapitalandelen måles til den forholdsmæssige andel af de tilknyttede virksomheders regnskabsmæssige indre værdi reguleret for interne udbytter og avancer.

Disponible reserver i de tilknyttede virksomheder, som på balancetidspunktet disponeres som udbytte til moderselskabet, indgår i værdien af kapitalandele.

Tilknyttede virksomheder med negativ regnskabsmæssig indre værdi måles til nul, og et eventuelt tilgodehavende hos disse virksomheder nedskrives med moderselskabets andel af den negative indre værdi i det omfang, det vurderes uerholdeligt. Såfremt den regnskabsmæssige negative indre værdi overstiger tilgodehavendet, indregnes det resterende beløb under hensatte forpligtelser i det omfang, modervirksomheden har en retlig eller faktisk forpligtelse til at dække den pågældende virksomheds forpligtelser.

Køb af tilknyttede virksomheder indregnes til kostpris. Forskellen mellem kostprisen og den regnskabsmæssige indre værdi i den købte virksomhed, som fremkommer på det tidspunkt, hvor koncernforholdet bliver etableret, er så vidt muligt fordelt på de aktiver og passiver, hvis værdi er højere eller lavere end det bogførte beløb. Et resterende positivt forskelsbeløb behandles som koncerngoodwill og indgår i værdien af kapitalandele, der afskrives lineært i resultatopgørelsen over 5 år. Afskrivningsperioden er baseret på en vurdering af markedspositionen, indtjeningsprofilen og forventning til kundeloyalitet, som i et rimeligt omfang er baseret på historiske data/registreringer. Et negativt forskelsbeløb, der modsvarer en forventet omkostning eller en ugunstig udvikling, indtægtsføres i resultatopgørelsen i anskaffelsesåret.

Den samlede nettoopskrivning af kapitalandele i tilknyttede virksomheder henlægges via overskuds-disponeringen til "reserve for nettoopskrivning efter den indre værdis metode" under egenkapitalen. Reserven reduceres med udbytteudlodninger til moderselskabet, og reguleres med egenkapitalbevægelser i de tilknyttede virksomheder.

PASSIVER

Egenkapital

Ledelsens forslag til udbytte for regnskabsåret vises som en særskilt post under egenkapitalen.

Hensættelser til udskudt skat

Udskudt skat måles efter den balanceorienterede gælds metode. Der er hensat til udskudt skat med 22% af alle midlertidige forskelle mellem regnskabsmæssig og skattemæssig værdi af aktiver og forpligtelser og under hensyntagen til henholdsvis den planlagte anvendelse af aktivet og afvikling af forpligtelsen. Skatteværdien af fremførselsberettigede skattemæssige underskud indgår i opgørelsen af den udskudte skat, såfremt det er sandsynligt, at underskuddene kan udnyttes.

Udskudte skatteaktiver måles til nettorealiseringsværdi, hvorved de indregnes med den værdi, som de forventes at blive udnyttet med i en overskuelig fremtid, enten ved udligning i skat af fremtidig indtjening eller ved modregning i udskudte skatteforpligtelser.

Udskudte skatteaktiver som ikke forventes udnyttet inden for en kortere årrække, er noteoplyst under eventualaktiver.

Gældsforpligtelser

Gældsforpligtelser er målt til amortiseret kostpris svarende til nominel værdi.

KONCERNREGNSKAB

I henhold til Årsregnskabslovens § 110 er der ikke udarbejdet koncernregnskab.

<u>Note</u>	<u>2017/18</u>	<u>2016/17</u>	
1	Indtægter af kapitalandele i tilknyttede virksomheder	180.118	521.008
	Andre eksterne omkostninger	-12.609	-10.706
	RESULTAT AF PRIMÆR DRIFT	167.509	510.302
	Andre finansielle indtægter	48.151	46.220
3	Øvrige finansielle omkostninger	-43.772	-50.890
	RESULTAT FØR SKAT	171.888	505.632
4	Skat af årets resultat	1.538	0
	ÅRETS RESULTAT	173.426	505.632

RESULTATDISPONERING

Årets resultat foreslås disponeret således:

Reserve for nettoopskrivning efter den indre værdis metode	-419.882	-78.992
Forslag til udbytte for regnskabsåret	105.800	103.400
Overført resultat	487.508	481.224
ÅRETS RESULTAT	173.426	505.632

<u>Note</u>	<u>31/3 2018</u>	<u>31/3 2017</u>
1 Kapitalandele i tilknyttede virksomheder	<u>2.233.002</u>	<u>2.599.821</u>
FINANSIELLE ANLÆGSAKTIVER	<u>2.233.002</u>	<u>2.599.821</u>
ANLÆGSAKTIVER	<u>2.233.002</u>	<u>2.599.821</u>
Tilgodehavender hos tilknyttede virksomheder	1.293.627	1.165.476
Tilgodehavende sambeskatningsbidrag	<u>4.094</u>	<u>0</u>
TILGODEHAVENDER	<u>1.297.721</u>	<u>1.165.476</u>
OMSÆTNINGSAKTIVER	<u>1.297.721</u>	<u>1.165.476</u>
AKTIVER I ALT	<u><u>3.530.723</u></u>	<u><u>3.765.297</u></u>

<u>Note</u>	<u>31/3 2018</u>	<u>31/3 2017</u>
Virksomhedskapital	200.000	200.000
Reserve for nettoopskrivning efter den indre værdis metode	1.353.002	1.769.821
Overført resultat	998.774	511.266
Forslag til udbytte for regnskabsåret	<u>105.800</u>	<u>103.400</u>
EGENKAPITAL	<u>2.657.576</u>	<u>2.584.487</u>
Leverandører af varer og tjenesteydelser	10.938	10.938
Gæld til tilknyttede virksomheder	727.264	1.051.345
4 Selskabsskat	0	0
Skyldigt sambeskatningsbidrag	2.556	0
Anden gæld	<u>132.389</u>	<u>118.527</u>
KORTFRISTEDE GÆLDSFORPLIGTELSE	<u>873.147</u>	<u>1.180.810</u>
GÆLDSFORPLIGTELSE	<u>873.147</u>	<u>1.180.810</u>
PASSIVER I ALT	<u><u>3.530.723</u></u>	<u><u>3.765.297</u></u>
5 Eventualaktiver		
6 Eventualforpligtelser		

	Virksom- hedskapital	Reserve for nettoop- skrivninger	Overført resultat	Foreslået udbytte	I alt
Egenkapital pr. 1/4 2016	200.000	1.818.182	30.042	101.200	2.149.424
Egenkapitalsreguleringer	0	30.631	0	0	30.631
Udloddet udbytte	0	0	0	-101.200	-101.200
Overført via resultatdisponeringen	0	-78.992	481.224	103.400	505.632
Egenkapital pr. 1/4 2017	200.000	1.769.821	511.266	103.400	2.584.487
Egenkapitalsreguleringer	0	3.063	0	0	3.063
Udloddet udbytte	0	0	0	-103.400	-103.400
Overført via resultatdisponeringen	0	-419.882	487.508	105.800	173.426
Egenkapital pr. 31/3 2018	200.000	1.353.002	998.774	105.800	2.657.576

1 Kapitalandele i tilknyttede virksomheder

	<u>Ejerandel</u>	<u>Selskabs- kapital</u>	<u>Årets resultat</u>	<u>Egenkapital</u>
<u>Tilknyttede virksomheder:</u>				
Jokab Safety DK A/S, Farum	100%	500.000	112.307	1.627.342
JF Ejendomme ApS, Allerød	100%	<u>125.000</u>	<u>67.811</u>	<u>605.660</u>
I ALT		<u>625.000</u>	<u>180.118</u>	<u>2.233.002</u>

2 Andre finansielle indtægter

	<u>2017/18</u>	<u>2016/17</u>
Renteindtægter, tilknyttede virksomheder	<u>48.151</u>	<u>46.220</u>
I ALT	<u>48.151</u>	<u>46.220</u>

3 Øvrige finansielle omkostninger

	<u>2017/18</u>	<u>2016/17</u>
Renteomkostninger, tilknyttede virksomheder	38.305	45.466
Finansielle omkostninger i øvrigt	<u>5.467</u>	<u>5.424</u>
I ALT	<u>43.772</u>	<u>50.890</u>

4 Selskabsskat og udskudt skat

	<u>Selskabsskat</u>	<u>Udskudt skat</u>	<u>Ifølge resul- tatopgørelsen</u>	<u>2016/17</u>
Skyldig pr. 1/4 2017	0	0	0	0
Skat af årets resultat	-1.538	0	-1.538	0
Refusion, sambeskatning	<u>1.538</u>	<u>0</u>	<u>0</u>	<u>0</u>
SKYLDIG PR. 31/3 2018	<u>0</u>	<u>0</u>		
SKAT AF ÅRETS RESULTAT			<u>-1.538</u>	<u>0</u>

5 Eventualaktiver

Selskabet har ikke indregnede udskudte skatteaktiver på kr. 50.301.

6 Eventualforpligtelser

Selskabet indgår i sambeskatningen med øvrige koncernselskaber og hæfter solidarisk med de øvrige koncernselskaber for forfaldne og ikke afregnede selskabsskatter samt kildeskat af renter, royalties og udbytte. Eventuelle senere korrektioner til selskabsskatter og kildeskat kan medføre at selskabets hæftelse udgør et større beløb.