

Stenberg All Travel Holding ApS

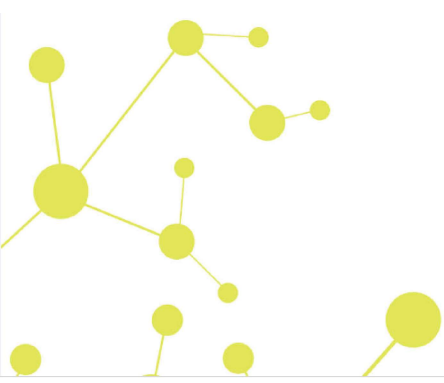
Bagsværdvej 78
2800 Kgs. Lyngby

CVR-nr. 20 37 80 93

Årsrapport for 2022/23

Årsrapporten er fremlagt og godkendt på selskabets ordinære generalforsamling den 19. december 2023

Peter Stenberg
dirigent



Indholdsfortegnelse

	Side
Påtegninger	
Ledelsespåtegning	1
Den uafhængige revisors revisionspåtegning	2
Ledelsesberetning	
Selskabsoplysninger	5
Ledelsesberetning	6
Årsregnskab	
Anvendt regnskabspraksis	7
Resultatopgørelse 1. juli - 30. juni	11
Balance 30. juni	12
Egenkapitalopgørelse	14
Noter	15

Ledelsespåtegning

Bestyrelsen og direktionen har dags dato behandlet og godkendt årsrapporten for regnskabsåret 1. juli 2022 - 30. juni 2023 for Stenberg All Travel Holding ApS.

Årsrapporten aflægges i overensstemmelse med årsregnskabsloven.

Det er vores opfattelse, at årsregnskabet giver et retvisende billede af selskabets aktiver, passiver og finansielle stilling pr. 30. juni 2023 og resultatet af selskabets aktiviteter for regnskabsåret 1. juli 2022 - 30. juni 2023.

Ledelsesberetningen indeholder efter vores opfattelse en retvisende redegørelse for de forhold, beretningen omhandler.

Årsrapporten indstilles til generalforsamlingens godkendelse.

Kgs. Lyngby, den 19. december 2023

Direktion

Peter Stenberg
direktør

Bestyrelse

Jane Stenberg

Peter Stenberg

Den uafhængige revisors revisionspåtegning

Til kapitalejeren i Stenberg All Travel Holding ApS

Konklusion

Vi har revideret årsregnskabet for Stenberg All Travel Holding ApS for regnskabsåret 1. juli 2022 - 30. juni 2023, der omfatter anvendt regnskabspraksis, resultatopgørelse, balance, egenkapitalopgørelse og noter. Årsregnskabet udarbejdes efter årsregnskabsloven.

Det er vor opfattelse, at årsregnskabet giver et retvisende billede af selskabets aktiver, passiver og finansielle stilling pr. 30. juni 2023 samt af resultatet af selskabets aktiviteter for regnskabsåret 1. juli 2022 - 30. juni 2023 i overensstemmelse med årsregnskabsloven.

Grundlag for konklusion

Vi har udført vor revision i overensstemmelse med internationale standarder om revision og de yderligere krav, der er gældende i Danmark. Vort ansvar ifølge disse standarder og krav er nærmere beskrevet i revisionspåtegningens afsnit "Revisors ansvar for revisionen af årsregnskabet". Vi er uafhængige af selskabet i overensstemmelse med International Ethics Standards Board for Accountants' internationale retningslinjer for revisoreres etiske adfærd (IESBA's Code) og de yderligere etiske krav, der er gældende i Danmark, ligesom vi har opfyldt vore øvrige etiske forpligtelser i henhold til disse krav og IESBA Code. Det er vor opfattelse, at det opnåede revisionsbevis er tilstrækkeligt og egnet som grundlag for vor konklusion.

Ledelsens ansvar for årsregnskabet

Ledelsen har ansvaret for udarbejdelsen af et årsregnskab, der giver et retvisende billede i overensstemmelse med årsregnskabsloven. Ledelsen har endvidere ansvaret for den interne kontrol, som ledelsen anser for nødvendig for at udarbejde et årsregnskab uden væsentlig fejlinformation, uanset om denne skyldes besvigelser eller fejl.

Ved udarbejdelsen af årsregnskabet er ledelsen ansvarlig for at vurdere selskabets evne til at fortsætte driften, at oplyse om forhold vedrørende fortsat drift, hvor dette er relevant, samt at udarbejde årsregnskabet på grundlag af regnskabsprincippet om fortsat drift, medmindre ledelsen enten har til hensigt at likvidere selskabet, indstille driften eller ikke har andet realistisk alternativ end at gøre dette.

Revisors ansvar for revisionen af årsregnskabet

Vort mål er at opnå høj grad af sikkerhed for, om årsregnskabet som helhed er uden væsentlig fejlinformation, uanset om denne skyldes besvigelser eller fejl, og at afgive en revisionspåtegning med en konklusion. Høj grad af sikkerhed er et højt niveau af sikkerhed, men er ikke en garanti for, at en revision, der udføres i overensstemmelse med internationale standarder om revision og de yderligere krav, der er gældende i Danmark, altid vil afdække væsentlig fejlinformation, når sådan findes. Fejlinformationer kan opstå som følge af besvigelser eller fejl og kan betragtes som væsentlige, hvis det med rimelighed kan forventes, at de enkeltvis eller samlet har indflydelse på de økonomiske beslutninger, som regnskabsbrugerne træffer på grundlag af årsregnskabet.

Som led i en revision, der udføres i overensstemmelse med internationale standarder om revision og de yderligere krav, der er gældende i Danmark, foretager vi faglige vurderinger og opretholder professionel skepsis under revisionen. Herudover:

Den uafhængige revisors revisionspåtegning

- Identificerer og vurderer vi risikoen for væsentlig fejlinformation i årsregnskabet, uanset om denne skyldes besvigelser eller fejl, udformer og udfører revisionshandlinger som reaktion på disse risici samt opnår revisionsbevis, der er tilstrækkeligt og egnet til at danne grundlag for vor konklusion. Risikoen for ikke at opdage væsentlig fejlinformation forårsaget af besvigelser er højere end ved væsentlig fejlinformation forårsaget af fejl, idet besvigelser kan omfatte sammensværgelser, dokumentfalsk, bevidste udeladelser, vildledning eller tilsidesættelse af intern kontrol.
- Opnår vi forståelse af den interne kontrol med relevans for revisionen for at kunne udforme revisionshandlinger, der er passende efter omstændighederne, men ikke for at kunne udtrykke en konklusion om effektiviteten af selskabets interne kontrol.
- Tager vi stilling til, om den regnskabspraksis, som er anvendt af ledelsen, er passende, samt om de regnskabsmæssige skøn og tilknyttede oplysninger, som ledelsen har udarbejdet, er rimelige.
- Konkluderer vi, om ledelsens udarbejdelse af årsregnskabet på grundlag af regnskabsprincippet om fortsat drift er passende, samt om der på grundlag af det opnåede revisionsbevis er væsentlig usikkerhed forbundet med begivenheder eller forhold, der kan skabe betydelig tvivl om selskabets evne til at fortsætte driften. Hvis vi konkluderer, at der er en væsentlig usikkerhed, skal vi i vor revisionspåtegning gøre opmærksom på oplysninger herom i årsregnskabet eller, hvis sådanne oplysninger ikke er tilstrækkelige, modificere vor konklusion. Vor konklusioner er baseret på det revisionsbevis, der er opnået frem til datoen for vor revisionspåtegning. Fremtidige begivenheder eller forhold kan dog medføre, at selskabet ikke længere kan fortsætte driften.
- Tager vi stilling til den samlede præsentation, struktur og indhold af årsregnskabet, herunder noteoplysningerne, samt om årsregnskabet afspejler de underliggende transaktioner og begivenheder på en sådan måde, at der gives et retvisende billede heraf.

Vi kommunikerer med den øverste ledelse om blandt andet det planlagte omfang og den tidsmæssige placering af revisionen samt betydelige revisionsmæssige observationer, herunder eventuelle betydelige mangler i intern kontrol, som vi identificerer under revisionen.

Udtalelse om ledelsesberetningen

Ledelsen er ansvarlig for ledelsesberetningen.

Vor konklusion om årsregnskabet omfatter ikke ledelsesberetningen, og vi udtrykker ingen form for konklusion med sikkerhed om ledelsesberetningen.

I tilknytning til vor revision af årsregnskabet er det vort ansvar at læse ledelsesberetningen og i den forbindelse overveje, om ledelsesberetningen er væsentligt inkonsistent med årsregnskabet eller vor viden opnået ved revisionen eller på anden måde synes at indeholde væsentlig fejlinformation.

Vort ansvar er derudover at overveje, om ledelsesberetningen indeholder krævede oplysninger i henhold til årsregnskabsloven.

Den uafhængige revisors revisionspåtegning

Baseret på det udførte arbejde er det vor opfattelse, at ledelsesberetningen er i overensstemmelse med årsregnskabet og er udarbejdet i overensstemmelse med årsregnskabslovens krav. Vi har ikke fundet væsentlig fejlinformation i ledelsesberetningen.

Greve, den 19. december 2023

Global Revision ApS
Registreret revisionsanpartsselskab
CVR-nr. 28 12 17 17

Eddie Holstebro
Registreret revisor
MNE-nr. mne111067

Selskabsoplysninger

Selskabet

Stenberg All Travel Holding ApS
Bagsværdvej 78
2800 Kgs. Lyngby

CVR-nr.: 20 37 80 93

Regnskabsperiode: 1. juli 2022 - 30. juni 2023

Hjemsted: Lyngby-Taarbæk

Bestyrelse

Jane Stenberg
Peter Stenberg

Direktion

Peter Stenberg, direktør

Revision

Global Revision ApS
Registreret revisionsanpartsselskab
Greve Strandvej 9
2670 Greve

Ledelsesberetning

Selskabets væsentligste aktiviteter

Selskabets formål er at eje og drive fast ejendom samt endvidere at eje aktier og anparter i andre selskaber og dermed beslægtet virksomhed

Usædvanlige forhold

Selskabets aktiver, passiver og finansielle stilling pr. 30. juni 2023 samt resultatet af selskabets aktiviteter for regnskabsåret 2022/23 er ikke påvirket af usædvanlige forhold.

Udviklingen i aktiviteter og økonomiske forhold

Selskabets resultatopgørelse for 2022/23 udviser et overskud på kr. 735.421, og selskabets balance pr. 30. juni 2023 udviser en egenkapital på kr. 13.108.069.

Betydningsfulde hændelser, som er indtruffet efter regnskabsårets afslutning

Der er efter regnskabsårets afslutning ikke indtruffet begivenheder, som væsentligt vil kunne påvirke selskabets finansielle stilling.

Anvendt regnskabspraksis

Årsrapporten for Stenberg All Travel Holding ApS for 2022/23 er aflagt i overensstemmelse med årsregnskabslovens bestemmelser for virksomheder i regnskabsklasse B samt regnskabsvejledningen for mindre virksomheder med tilvalg af regler fra regnskabsklasse C.

Den anvendte regnskabspraksis er uændret i forhold til sidste år.

Årsrapporten for 2022/23 er aflagt i kr.

Generelt om indregning og måling

I resultatopgørelsen indregnes indtægter i takt med, at de indtjenes. Herudover indregnes værdireguleringer af finansielle aktiver og forpligtelser. I resultatopgørelsen indregnes ligeledes alle omkostninger, herunder afskrivninger og nedskrivninger.

Aktiver indregnes i balancen, når det er sandsynligt, at fremtidige økonomiske fordele vil tilflyde selskabet, og aktivets værdi kan måles pålideligt.

Forpligtelser indregnes i balancen, når det er sandsynligt, at fremtidige økonomiske fordele vil fragå selskabet, og forpligtelsens værdi kan måles pålideligt.

Ved første indregning måles aktiver og forpligtelser til kostpris. Efterfølgende måles aktiver og forpligtelser som beskrevet for hver enkelt regnskabspost nedenfor.

Visse finansielle aktiver og forpligtelser måles til amortiseret kostpris, hvorved der indregnes en konstant effektiv rente over løbetiden. Amortiseret kostpris opgøres som oprindelig kostpris med fradrag af eventuelle afdrag samt tillæg/fradrag af den akkumulerede amortisering af forskellen mellem kostpris og nominelt beløb.

Ved indregning og måling tages hensyn til forudsigelige tab og risici, der fremkommer, inden årsrapporten aflægges, og som be- eller afkræfter forhold, der eksisterede på balancedagen.

Resultatopgørelsen

Bruttofortjeneste

Selskabet anvender bestemmelsen i årsregnskabslovens § 32, hvorefter selskabets omsætning ikke er oplyst.

Bruttofortjeneste er et sammendrag af nettoomsætning, ændring i lagre af færdigvarer og varer under fremstilling samt andre driftsindtægter med fradrag af omkostninger til råvarer og hjælpematerialer og andre eksterne omkostninger.

Nettoomsætning

Indtægter ved leje af fast ejendom indregnes i resultatopgørelsen på tidspunktet for lejens periode, såfremt indtægten kan opgøres pålideligt.

Anvendt regnskabspraksis

Andre eksterne omkostninger

Andre eksterne omkostninger omfatter omkostninger administration og lokaler mv.

Ejendomsomkostninger

Ejendommens driftsomkostninger omfatter direkte og indirekte ejendomsomkostninger til drift, vedligeholdelse, forsikring, forbrugsafgifter og skatter mv., der afholdes i forbindelse med den udlejning af ejendomme, som indgår i nettoomsætningen.

Af- og nedskrivninger af immaterielle og materielle anlægsaktiver

Af- og nedskrivninger af immaterielle og materielle anlægsaktiver indeholder årets af- og nedskrivninger af immaterielle og materielle anlægsaktiver.

Finansielle indtægter og omkostninger

Finansielle indtægter og omkostninger indregnes i resultatopgørelsen med de beløb, der vedrører regnskabsåret. Finansielle poster omfatter renteindtægter og -omkostninger, finansielle omkostninger ved finansiell leasing, realiserede og urealiserede kursgevinster og -tab vedrørende værdipapirer, gæld og transaktioner i fremmed valuta, amortisering af finansielle aktiver og forpligtelser samt tillæg og godtgørelse under acontoskatteordningen mv.

Indtægter af kapitalandele i dattervirksomheder, associerede virksomheder og kapitalinteresser

I virksomhedens resultatopgørelse indregnes den forholdsmæssige andel af de enkelte dattervirksomheders resultat efter skat efter fuld eliminering af intern avance/tab.

I virksomhedens resultatopgørelse indregnes den forholdsmæssige andel af de associerede virksomheders resultat efter skat efter eliminering af forholdsmæssig andel af intern avance/tab.

Skat af årets resultat

Virksomheden er omfattet af de danske regler om tvungen sambeskatning af koncernens danske dattervirksomheder. Dattervirksomheder indgår i sambeskatningen fra det tidspunkt, hvor de indgår i konsolideringen i koncernregnskabet og frem til det tidspunkt, hvor de udgår fra konsolideringen.

Virksomheden er administrationselskab for sambeskatningen og afregner som følge heraf alle betalinger af selskabsskat med skattemyndighederne.

Den aktuelle danske selskabsskat fordeles ved afregning af sambeskatningsbidrag mellem de sambeskattede virksomheder i forhold til disses skattepligtige indkomster. I tilknytning hertil modtager virksomheder med skattemæssigt underskud sambeskatningsbidrag fra virksomheder, der har kunnet anvende dette underskud til nedsættelse af eget skattemæssigt overskud.

Årets skat, som består af årets aktuelle selskabsskat og ændring i udskudt skat, indregnes i resultatopgørelsen med den del, der kan henføres til årets resultat, og direkte i egenkapitalen med den del, der kan henføres til posteringer direkte i egenkapitalen.

Anvendt regnskabspraksis

Balancen

Materielle anlægsaktiver

Aktiver med en kostpris på under kr. 32.000 omkostningsføres i anskaffelsesåret.

Ejendom

Ejendomme måles til kostpris med fradrag af akkumulerede af- og nedskrivninger. Afskrivningsgrundlaget er kostpris med fradrag af forventet restværdi efter afsluttet brugstid. Der afskrives ikke på grunde.

Der foretages lineære afskrivninger over den forventede brugstid, baseret på følgende vurdering:

Brugstid: 25 år

Restværdi: 66%

Afskrivninger indregnes i resultatopgørelsen.

Kapitalandele i dattervirksomheder, associerede virksomheder og kapitalinteresser

Kapitalandele i dattervirksomheder, associerede virksomheder og kapitalinteresser måles til den forholdsmæssige andel af virksomhedernes indre værdi opgjort efter koncernens regnskabspraksis med fradrag eller tillæg af urealiserede koncerninterne avancer og tab og med tillæg af resterende merværdier og positiv goodwill opgjort efter overtagelsesmetoden. Negativ goodwill indregnes i resultatopgørelsen ved købet af kapitalandelen. Vedrører den negative goodwill overtagne eventualforpligtelser, indtægtsføres negativ goodwill først, når eventualforpligtelserne er afviklet eller bortfaldet.

Nettoopskrivning af kapitalandele i dattervirksomheder, associerede virksomheder og kapitalinteresser bindes som reserve for nettoopskrivning efter den indre værdis metode under egenkapitalen, i det omfang den regnskabsmæssige værdi overstiger kostprisen. Udbytter fra dattervirksomheder, der forventes vedtaget inden godkendelsen af årsrapporten for Stenberg All Travel Holding ApS, bindes ikke på opskrivningsreserven.

Tilgodehavender

Tilgodehavender måles til amortiseret kostpris.

Egenkapital

Udbytte

Foreslået udbytte vises som en særskilt post under egenkapitalen. Udbytte indregnes som en forpligtelse på tidspunktet for vedtagelse på generalforsamlingen.

Selskabsskat og udskudt skat

Stenberg All Travel Holding ApS hæfter som administrationsselskab for dattervirksomhedernes selskabsskatter over for skattemyndighederne.

Anvendt regnskabspraksis

Aktuelle skatteforpligtelser og tilgodehavende aktuel skat indregnes i balancen som beregnet skat af årets skattepligtige indkomst, reguleret for skat af tidligere års skattepligtige indkomster samt for betalte acontoskatter.

Selskabet er sambeskattet med koncernforbundne danske selskaber. Den aktuelle selskabsskat fordeles mellem de sambeskattede selskaber i forhold til disses skattepligtige indkomster og med fuld fordeling med refusion vedrørende skattemæssige underskud. De sambeskattede selskaber indgår i acontoskatteordningen.

Skyldige og tilgodehavende sambeskatningsbidrag indregnes i balancen som 'Tilgodehavende sambeskatningsbidrag' eller 'Skyldige sambeskatningsbidrag'.

Udskudt skat måles efter den balanceorienterede gældsmetode af midlertidige forskelle mellem regnskabsmæssig og skattemæssig værdi af aktiver og forpligtelser opgjort på grundlag af den planlagte anvendelse af aktivet henholdsvis afvikling af forpligtelsen. Udskudt skat måles til nettorealiseringsværdi.

Gældsforpligtelser

Finansielle forpligtelser indregnes ved lånoptagelse til det modtagne provenu efter fradrag af afholdte transaktionsomkostninger. I efterfølgende perioder måles de finansielle forpligtelser til amortiseret kostpris svarende til den kapitaliserede værdi ved anvendelse af den effektive rente, så forskellen mellem nettoprovenuet og den nominelle værdi indregnes i resultatopgørelsen over låneperioden.

Prioritetsgæld er således målt til amortiseret kostpris, der for kontantlån svarer til lånets restgæld. For obligationslån svarer amortiseret kostpris til en restgæld beregnet som lånets underliggende kontantværdi på lånoptagelsestidspunktet reguleret med en over afdragstiden foretaget amortisering af lånets kursregulering på optagelsestidspunktet.

Øvrige gældsforpligtelser, som omfatter gæld til leverandører, tilknyttede virksomheder samt anden gæld, måles til amortiseret kostpris, hvilket sædvanligvis svarer til nominal værdi.

Resultatopgørelse 1. juli - 30. juni

	Note	2022/23 kr.	2021/22 kr.
Bruttofortjeneste		396.087	688.600
Af- og nedskrivninger af immaterielle og materielle anlægsaktiver		-186.547	-204.151
Resultat før finansielle poster		209.540	484.449
Indtægter af kapitalandele i tilknyttede virksomheder		631.422	704.961
Finansielle indtægter	1	130.813	134.245
Finansielle omkostninger		-158.562	-98.688
Resultat før skat		813.213	1.224.967
Skat af årets resultat	2	-77.792	-159.990
Årets resultat		735.421	1.064.977
Forslag til resultatdisponering			
Foreslået udbytte		117.800	114.400
Overført resultat		617.621	950.577
		735.421	1.064.977

Balance 30. juni

	Note	2022/23 kr.	2021/22 kr.
Aktiver			
Grunde og bygninger		9.226.972	9.413.519
Materielle anlægsaktiver	3	9.226.972	9.413.519
Kapitalandele i tilknyttede virksomheder	4	6.306.563	5.675.141
Kapitalandele i kapitalinteresser	5	62.500	62.500
Finansielle anlægsaktiver		6.369.063	5.737.641
Anlægsaktiver i alt		15.596.035	15.151.160
Tilgodehavender hos tilknyttede virksomheder		2.156.864	2.477.730
Selskabsskat		152.324	132.362
Tilgodehavende sambeskatningsbidrag		451.940	274.994
Tilgodehavender		2.761.128	2.885.086
Omsætningsaktiver i alt		2.761.128	2.885.086
Aktiver i alt		18.357.163	18.036.246

Balance 30. juni

	Note	2022/23 kr.	2021/22 kr.
Passiver			
Virksomhedskapital		500.000	500.000
Overført resultat		12.490.269	11.872.648
Foreslået udbytte for regnskabsåret		117.800	114.400
Egenkapital		13.108.069	12.487.048
Gæld til realkreditinstitutter		3.807.839	4.061.337
Selskabsskat		254.738	413.984
Anden gæld		183.325	183.325
Langfristede gældsforpligtelser	6	4.245.902	4.658.646
Kortfristet del af langfristede gældsforpligtelser	6	282.498	362.400
Leverandører af varer og tjenesteydelser		50.000	51.000
Gæld til selskabsdeltagere og ledelse		264.319	168.529
Skyldigt sambeskatningsbidrag		392.984	292.148
Anden gæld		13.391	16.475
Kortfristede gældsforpligtelser		1.003.192	890.552
Gældsforpligtelser i alt		5.249.094	5.549.198
Passiver i alt		18.357.163	18.036.246
Eventualforpligtelser	7		
Pantsætninger og sikkerhedsstillelser	8		

Egenkapitalopgørelse

	Virksomheds- kapital	Overført resultat	Foreslået udbyt- te for regnskabs- året	I alt
Egenkapital 1. juli 2022	500.000	11.872.648	114.400	12.487.048
Betalt ordinært udbytte	0	0	-114.400	-114.400
Årets resultat	0	617.621	117.800	735.421
Egenkapital 30. juni 2023	500.000	12.490.269	117.800	13.108.069

Noter

	<u>2022/23</u>	<u>2021/22</u>
	kr.	kr.
1 Finansielle indtægter		
Renteindtægter fra tilknyttede virksomheder	71.579	83.654
Renteindtægter fra kapitalinteresser	33.100	35.591
Andre finansielle indtægter	<u>26.134</u>	<u>15.000</u>
	<u>130.813</u>	<u>134.245</u>
2 Skat af årets resultat		
Årets aktuelle skat	<u>77.792</u>	<u>159.990</u>
	<u>77.792</u>	<u>159.990</u>
3 Materielle anlægsaktiver		
		<u>Grunde og byg-</u>
		<u>ninger</u>
Kostpris 1. juli 2022		<u>11.659.179</u>
Kostpris 30. juni 2023		<u>11.659.179</u>
Opskrivninger 1. juli 2022		<u>0</u>
Opskrivninger 30. juni 2023		<u>0</u>
Af- og nedskrivninger 1. juli 2022		2.245.660
Årets afskrivninger		<u>186.547</u>
Af- og nedskrivninger 30. juni 2023		<u>2.432.207</u>
Regnskabsmæssig værdi 30. juni 2023		<u>9.226.972</u>

Noter

	2022/23	2021/22		
	kr.	kr.		
4 Kapitalandele i tilknyttede virksomheder				
Kostpris 1. juli 2022	8.750.000	8.000.000		
Tilgang i årets løb	0	750.000		
Kostpris 30. juni 2023	<u>8.750.000</u>	<u>8.750.000</u>		
Værdireguleringer 1. juli 2022	-3.074.859	-3.779.820		
Årets resultat	<u>631.422</u>	<u>704.961</u>		
Værdireguleringer 30. juni 2023	<u>-2.443.437</u>	<u>-3.074.859</u>		
Regnskabsmæssig værdi 30. juni 2023	<u>6.306.563</u>	<u>5.675.141</u>		
5 Kapitalandele i kapitalinteresser				
Kostpris 1. juli 2022	<u>62.500</u>	<u>62.500</u>		
Kostpris 30. juni 2023	<u>62.500</u>	<u>62.500</u>		
Værdireguleringer 1. juli 2022	<u>0</u>	<u>0</u>		
Værdireguleringer 30. juni 2023	<u>0</u>	<u>0</u>		
Regnskabsmæssig værdi 30. juni 2023	<u>62.500</u>	<u>62.500</u>		
6 Langfristede gældsforpligtelser				
	Gæld	Gæld	Afdrag	Restgæld
	1. juli 2022	30. juni 2023	næste år	efter 5 år
Gæld til realkreditinstitutter	4.423.737	4.090.337	282.498	2.829.245
Selskabsskat	413.984	254.738	0	0
Anden gæld	<u>183.325</u>	<u>183.325</u>	<u>0</u>	<u>0</u>
	<u>5.021.046</u>	<u>4.528.400</u>	<u>282.498</u>	<u>2.829.245</u>

7 Eventualforpligtelser

Selskabet har afgivet en selvskyldnerkaution overfor datterselskabet. Kautionen er begrænset til tkr. 1.500.

Noter

7 Eventualforpligtelser (fortsat)

Selskabet er som administrationsselskab sambeskattet med øvrige danske tilknyttede virksomheder, og hæfter solidarisk med øvrige sambeskattede selskaber for betaling af selskabsskat for indkomståret 2012 og frem samt for kildeskat på udbytter, renter og royalties, som forfalder til betaling 1. juli 2013 eller senere.

8 Pantsætninger og sikkerhedsstillelser

Til sikkerhed for gæld til realkreditinstitutter, t.kr. 4.090, er der givet pant i grunde og bygninger, hvis regnskabsmæssige værdi pr. 30. juni 2023 udgør t.kr. 9.209.

PENNEO

Underskrifterne i dette dokument er juridisk bindende. Dokumentet er underskrevet via Penneo™ sikker digital underskrift. Underskrivernes identiteter er blevet registreret, og informationerne er listet herunder.

“Med min underskrift bekræfter jeg indholdet og alle datoer i dette dokument.”

Jane Ellen Stenberg

Bestyrelsesmedlem

Serienummer: 77b795ae-8228-4126-a9fa-d943fd2bd1fc

IP: 152.115.xxx.xxx

2023-12-21 08:52:37 UTC



Peter Stenberg

Direktør

På vegne af: Stenberg A/S

Serienummer: 8a4c45a7-d2de-4286-a5e4-5419838c5760

IP: 152.115.xxx.xxx

2023-12-21 15:01:08 UTC



Peter Stenberg

Bestyrelsesmedlem

På vegne af: Stenberg A/S

Serienummer: 8a4c45a7-d2de-4286-a5e4-5419838c5760

IP: 152.115.xxx.xxx

2023-12-21 15:01:08 UTC



Eddie Bützow Holstebro

Registreret revisor

På vegne af: Global Revision

Serienummer: cd15ef9f-2325-4c3b-ad4f-8e50eb1b93c6

IP: 89.221.xxx.xxx

2023-12-21 15:17:51 UTC



Peter Stenberg

Dirigent

På vegne af: Stenberg A/S

Serienummer: 8a4c45a7-d2de-4286-a5e4-5419838c5760

IP: 152.115.xxx.xxx

2023-12-22 07:41:16 UTC



Dette dokument er underskrevet digitalt via **Penneo.com**. Signeringsbeviserne i dokumentet er sikret og valideret ved anvendelse af den matematiske hashværdi af det originale dokument. Dokumentet er låst for ændringer og tidsstempelt med et certifikat fra en betroet tredjepart. Alle kryptografiske signeringsbeviser er indlejret i denne PDF, i tilfælde af de skal anvendes til validering i fremtiden.

Sådan kan du sikre, at dokumentet er originalt

Dette dokument er beskyttet med et Adobe CDS certifikat. Når du åbner dokumentet

i Adobe Reader, kan du se, at dokumentet er certificeret af **Penneo e-signature service <penneo@penneo.com>**. Dette er din garanti for, at indholdet af dokumentet er uændret.

Du har mulighed for at efterprøve de kryptografiske signeringsbeviser indlejret i dokumentet ved at anvende Penneos validator på følgende websted: **https://penneo.com/validator**