



Tlf.: +45 89 30 78 00  
aarhus@bdo.dk  
www.bdo.dk

BDO Statsautoriseret revisionsaktieselskab  
Kystvejen 29  
DK-8000 Aarhus C  
CVR no. 20 22 26 70

**TINKOFF SPORT A/S**  
**ENGELSBORGVEJ 29, 2800 KGS. LYNGBY**

**ÅRSRAPPORT**  
**ANNUAL REPORT**

**1. JANUAR - 31. DECEMBER 2016**  
**1 JANUARY - 31 DECEMBER 2016**

**Årsrapporten er fremlagt og godkendt på  
selskabets ordinære generalforsamling,  
den 9. juni 2017**

*The Annual Report has been presented and adopted at  
the Company's Annual General Meeting on 9 June 2017*

---

**Gawie Murray Nienaber**

*The English part of this document is an unofficial translation of the original Danish text, and in case of any discrepancy between the Danish text and the English translation, the Danish text shall prevail.*

**CVR-NR. 20 30 03 45**  
**CVR NO. 20 30 03 45**

**INDHOLDSFORTEGNELSE**  
*CONTENTS*

	<b>Side</b> <i>Page</i>
<b>Selskabsoplysninger</b> <i>Company Details</i>	
Selskabsoplysninger ..... <i>Company Details</i>	3
Koncernoversigt..... <i>Group Structure</i>	4
<b>Erklæringer</b> <i>Statement and Report</i>	
Ledelsespåtegning..... <i>Statement by Board of Directors and Board of Executives</i>	5
Den uafhængige revisors revisionspåtegning..... <i>Independent Auditor's Report</i>	6-10
<b>Ledelsesberetning</b> <i>Management's Review</i>	
Hoved- og nøgletal for koncernen..... <i>Financial Highlights of the group</i>	11-12
Ledelsesberetning..... <i>Management's Review</i>	13-14
<b>Koncern- og årsregnskab 1. januar - 31. december</b> <i>Consolidated and Parent Company Financial Statements 1 January - 31 December</i>	
Resultatopgørelse..... <i>Income Statement</i>	15
Balance..... <i>Balance Sheet</i>	16-17
Egenkapitalopgørelse ..... <i>Equity</i>	18
Pengestrømsopgørelse..... <i>Cash Flow Statement</i>	19-20
Noter..... <i>Notes</i>	21-27
Anvendt regnskabspraksis..... <i>Accounting Policies</i>	28-34

**SELSKABSOPLYSNINGER**  
*COMPANY DETAILS***Selskabet**  
*Company*

Tinkoff Sport A/S  
Engelsborgvej 29  
2800 Kgs. Lyngby

Telefon: +45 45 87 38 20  
*Telephone:*  
Telefax: +45 97 16 84 80  
*Telefax:*

CVR-nr.: 20 30 03 45  
*CVR no.:*  
Stiftet: 1. juli 1997  
*Established:* 1 July 1997  
Hjemsted: Lyngby-Taarbæk  
*Registered Office:*  
Regnskabsår: 1. januar - 31. december  
*Financial Year:* 1 January - 31 December

**Bestyrelse**  
*Board of Directors*

Gawie Murray Nienaber  
Stefano Feltrin  
Tina Birkeslund

**Direktion**  
*Board of Executives*

Stefano Feltrin

**Revision**  
*Auditor*

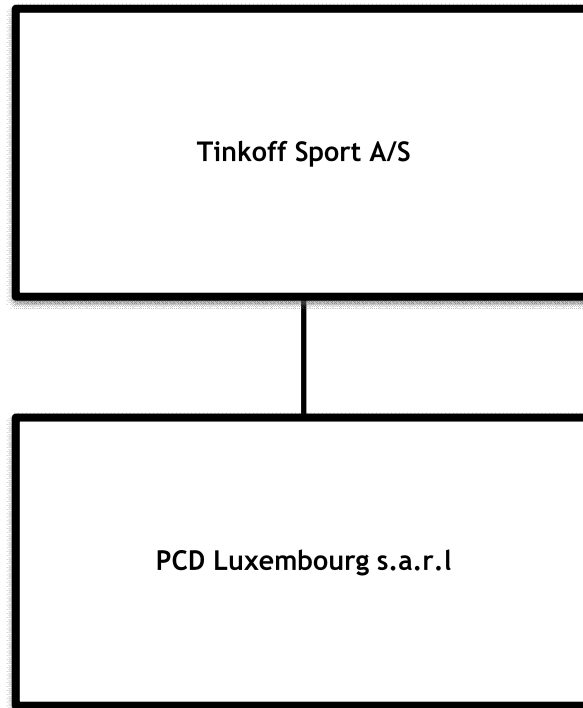
BDO Statsautoriseret revisionsaktieselskab  
Kystvejen 29  
8000 Aarhus C

**Oversættelses-  
forbehold**  
*Translation Disclaimer*

Den engelske del af dette dokument er en uofficiel oversættelse af den originale danske tekst, og i tilfælde af uoverensstemmelse mellem den danske tekst og den engelske oversættelse, har den danske tekst forrang.

*The English part of this document is an unofficial translation of the original Danish text, and in case of any discrepancy between the Danish text and the English translation, the Danish text shall prevail.*

KONCERNOVERSIGT  
GROUP STRUCTURE



**LEDELSESPÅTEGNING***STATEMENT BY BOARD OF DIRECTORS AND BOARD OF EXECUTIVES*

Bestyrelsen og direktionen har dags dato behandlet og godkendt årsrapporten for 1. januar - 31. december 2016 for Tinkoff Sport A/S.

*Today the Board of Directors and Board of Executives have discussed and approved the Annual Report of Tinkoff Sport A/S for the year 1 January - 31 December 2016.*

Årsrapporten aflægges i overensstemmelse med årsregnskabsloven.

*The Annual Report is presented in accordance with the Danish Financial Statements Act.*

Det er vores opfattelse, at koncernregnskabet og årsregnskabet giver et retvisende billede af koncernens og selskabets aktiver, passiver og finansielle stilling pr. 31. december 2016 samt af resultatet af koncernens og selskabets aktiviteter og pengestrømme for regnskabsåret 1. januar - 31. december 2016.

*In our opinion the Consolidated Financial Statements and the Parent Company Financial Statements give a true and fair view of the Group's and the Company's financial position at 31 December 2016 and of the results of the Group's and the Company's operations and cash flows for the financial year 1 January - 31 December 2016.*

Ledelsesberetningen indeholder efter vores opfattelse en retvisende redegørelse for de forhold, beretningen omhandler.

*The Management's Review includes in our opinion a fair presentation of the matters dealt with in the review.*

Årsrapporten indstilles til generalforsamlingens godkendelse.

*We recommend the Annual Report be approved at the Annual General Meeting.*

Lyngby-Taarbæk, den 9. juni 2017  
*Lyngby-Taarbæk, 9 June 2017*

Direktion:  
*Board of Executives*

---

Stefano Feltrin

Bestyrelse:  
*Board of Directors*

---

Gawie Murray Nienaber  
*Formand*

---

Stefano Feltrin

---

Tina Birkeslund

**DEN UAFHÆNGIGE REVISORS REVISIONSPÅTEGNING**  
*INDEPENDENT AUDITOR'S REPORT*

*Til kapitalejeren i Tinkoff Sport A/S*

**Konklusion**

Vi har revideret koncernregnskabet og årsregnskabet for Tinkoff Sport A/S for regnskabsåret 1. januar - 31. december 2016, der omfatter resultatopgørelse, balance, egenkapitalopgørelse, noter og anvendt regnskabspraksis for såvel koncernen som selskabet samt pengestrømsopgørelse for koncernen. Koncernregnskabet og årsregnskabet udarbejdes efter årsregnskabsloven.

Det er vores opfattelse, at koncernregnskabet og årsregnskabet giver et retvisende billede af koncernens og selskabets aktiver, passiver og finansielle stilling pr. 31. december 2016 samt af resultatet af koncernens og selskabets aktiviteter og koncernens pengestrømme for regnskabsåret 1. januar - 31. december 2016 i overensstemmelse med årsregnskabsloven.

**Grundlag for konklusion**

Vi har udført vores revision i overensstemmelse med internationale standarder om revision og de yderligere krav, der er gældende i Danmark. Vores ansvar ifølge disse standarder og krav er nærmere beskrevet i revisionspåtegningens afsnit "Revisors ansvar for revisionen af koncernregnskabet og årsregnskabet". Vi er uafhængige af koncernen i overensstemmelse med internationale etiske regler for revisorer (IESBA's Etiske regler) og de yderligere krav, der er gældende i Danmark, ligesom vi har opfyldt vores øvrige etiske forpligtelser i henhold til disse regler og krav. Det er vores opfattelse, at det opnåede revisionsbevis er tilstrækkeligt og egnet som grundlag for vores konklusion.

*To the Shareholder of Tinkoff Sport A/S*

**Opinion**

*We have audited the Consolidated Financial Statements and the Parent Company Financial Statements of Tinkoff Sport A/S for the financial year 1 January - 31 December 2016, which comprise income statement, balance sheet, statement of changes in equity, notes and a summary of significant accounting policies for both the Group and the Parent Company, as well as consolidated statement of cash flows for the Group. The Consolidated Financial Statements and the Parent Company Financial Statements are prepared in accordance with the Danish Financial Statements Act.*

*In our opinion, the Consolidated Financial Statements and the Parent Company Financial Statements give a true and fair view of the assets, liabilities and financial position of the Group and the Parent Company at 31 December 2016 and of the results of the Group and the Parent Company operations as well as the consolidated cash flows of the Group for the financial year 1 January - 31 December 2016 in accordance with the Danish Financial Statements Act.*

**Basis for Opinion**

*We conducted our audit in accordance with International Standards on Auditing (ISAs) and the additional requirements applicable in Denmark. Our responsibilities under those standards and requirements are further described in the "Auditor's Responsibilities for the Audit of the Consolidated Financial Statements and the Parent Company Financial Statements" section of our report. We are independent of the Group in accordance with the International Ethics Standards Board for Accountants' Code of Ethics for Professional Accountants (IESBA Code) and the additional requirements applicable in Denmark, and we have fulfilled our other ethical responsibilities in accordance with these requirements. We believe that the audit evidence we have obtained is sufficient and appropriate to provide a basis for our opinion.*

**DEN UAFHÆNGIGE REVISORS REVISIONSPÅTEGNING**  
**INDEPENDENT AUDITOR'S REPORT**

**Fremhævelse af forhold i regnskabet**

Vi gør opmærksom på, at årsregnskabet er aflagt efter realisationsprincippet som følge af forventet beslutning om frivillig likvidation af selskabet i 2017. Anvendt regnskabspraksis afviger således fra årsregnskabslovens generelle bestemmelse om going concern. Fremhævelse af forhold i regnskabet har ikke indflydelse på konklusionen.

**Ledelsens ansvar for koncernregnskabet og årsregnskabet**

Ledelsen har ansvaret for udarbejdelsen af et koncernregnskab og et årsregnskab, der giver et retvisende billede i overensstemmelse med årsregnskabsloven. Ledelsen har endvidere ansvaret for den interne kontrol, som ledelsen anser nødvendig for at udarbejde et koncernregnskab og et årsregnskab uden væsentlig fejl-information, uanset om denne skyldes besvigelser eller fejl.

Ved udarbejdelsen af koncernregnskabet og årsregnskabet er ledelsen ansvarlig for at vurdere koncernens og selskabets evne til at fortsætte driften; at oplyse om forhold vedrørende fortsat drift, hvor dette er relevant; samt at udarbejde koncernregnskabet og årsregnskabet på grundlag af regnskabsprincippet om fortsat drift, medmindre ledelsen enten har til hensigt at likvidere koncernen eller selskabet, indstille driften eller ikke har andet realistisk alternativ end at gøre dette.

**Emphasis of matter**

*We draw attention to the matter that the financial statements are presented according to the realization principle because of the expected resolution for voluntary liquidation of the company in 2017. Accordingly, the accounting policies depart from the general provision on going concern in the Danish Financial Statements Act. The emphasis of matter in the financial statements does not affect our opinion.*

**Management's Responsibility for the Consolidated Financial Statements and the Parent Company Financial Statements**

*Management is responsible for the preparation of Consolidated Financial Statements and the Parent Company Financial Statements that give a true and fair view in accordance with the Danish Financial Statements Act and for such Internal control as management determines is necessary to enable the preparation of Consolidated Financial Statements and the Parent Company Financial Statements that are free from material misstatement, whether due to fraud or error.*

*In preparing the Consolidated Financial Statements and the Parent Company Financial Statements, Management is responsible for assessing the Group's and the Parent Company's ability to continue as a going concern, disclosing, as applicable, matters related to going concern and using the going concern basis of accounting in preparing the Consolidated Financial Statements and the Parent Company Financial Statements unless Management either intends to liquidate the Group or the Company or to cease operations, or has no realistic alternative but to do so.*

## DEN UAFHÆNGIGE REVISORS REVISIONSPÅTEGNING INDEPENDENT AUDITOR'S REPORT

### Revisors ansvar for revisionen af koncernregnskabet og årsregnskabet

Vores mål er at opnå høj grad af sikkerhed for, om koncernregnskabet og årsregnskabet som helhed er uden væsentlig fejlinformation, uanset om denne skyldes besvigelser eller fejl, og at afgive en revisionspåtegning med en konklusion. Høj grad af sikkerhed er et højt niveau af sikkerhed, men er ikke en garanti for, at en revision, der udføres i overensstemmelse med internationale standarder om revision og de yderligere krav, der er gældende i Danmark, altid vil afdække væsentlig fejlinformation, når sådan findes. Fejlinformationer kan opstå som følge af besvigelser eller fejl og kan betragtes som væsentlige, hvis det med rimelighed kan forventes, at de enkeltvis eller samlet har indflydelse på de økonomiske beslutninger, som regnskabsbrugere træffer på grundlag af koncernregnskabet og årsregnskabet.

Som led i en revision, der udføres i overensstemmelse med internationale standarder om revision og de yderligere krav, der er gældende i Danmark, foretager vi faglige vurderinger og opretholder professionel skepsis under revisionen. Herudover:

- Identificerer og vurderer vi risikoen for væsentlig fejlinformation i koncernregnskabet og årsregnskabet, uanset om denne skyldes besvigelser eller fejl, udformer og udfører revisionshandlinger som reaktion på disse risici samt opnår revisionsbevis, der er tilstrækkeligt og egnet til at danne grundlag for vores konklusion. Risikoen for ikke at opdage væsentlig fejlinformation forårsaget af besvigelser er højere end ved væsentlig fejlinformation forårsaget af fejl, idet besvigelser kan omfatte sammensværgelser, dokumentfalsk, bevidste udeladelser, vildledning eller tilsidesættelse af intern kontrol.
- Opnår vi forståelse af den interne kontrol med relevans for revisionen for at kunne udforme revisionshandlinger, der er passende efter omstændighederne, men ikke for at kunne udtrykke en konklusion om effektiviteten af koncernens og selskabets interne kontrol.
- Tager vi stilling til, om den regnskabspraksis, som er anvendt af ledelsen, er passende, samt om de regnskabsmæssige skøn og tilknyttede oplysninger, som ledelsen har udarbejdet, er rimelige.

### *Auditor's Responsibility for the Consolidated Financial Statements and the Parent Company Financial Statements*

*Our objectives are to obtain reasonable assurance about whether the Consolidated Financial Statements and the Parent Company Financial Statements as a whole are free from material misstatement, whether due to fraud or error, and to issue an auditor's report that includes our opinion. Reasonable assurance is a high level of assurance, but is not a guarantee that an audit conducted in accordance with ISAs and the additional requirements applicable in Denmark will always detect a material misstatement when it exists. Misstatements can arise from fraud or error and are considered material if, individually or in the aggregate, they could reasonably be expected to influence the economic decisions of users taken on the basis of these Consolidated Financial Statements and the Parent Company Financial Statements.*

*As part of an audit conducted in accordance with ISAs and the additional requirements applicable in Denmark, we exercise professional judgment and maintain professional skepticism throughout the audit. We also:*

- *Identify and assess the risks of material misstatement of the Consolidated Financial Statements and the Parent Company Financial Statements, whether due to fraud or error, design and perform audit procedures responsive to those risks, and obtain audit evidence that is sufficient and appropriate to provide a basis for our opinion. The risk of not detecting a material misstatement resulting from fraud is higher than for one resulting from error as fraud may involve collusion, forgery, intentional omissions, misrepresentations, or the override of internal control.*
- *Obtain an understanding of internal control relevant to the audit in order to design audit procedures that are appropriate in the circumstances, but not for the purpose of expressing an opinion on the effectiveness of the Group's and the Parent Company's internal control.*
- *Evaluate the appropriateness of accounting policies used and the reasonableness of accounting estimates and related disclosures made by Management.*



**DEN UAFHÆNGIGE REVISORS REVISIONSPÅTEGNING**  
*INDEPENDENT AUDITOR'S REPORT*

- Konkluderer vi, om ledelsens udarbejdelse af koncernregnskabet og årsregnskabet på grundlag af regnskabsprincippet om fortsat drift er passende, samt om der på grundlag af det opnåede revisionsbevis er væsentlig usikkerhed forbundet med begivenheder eller forhold, der kan skabe betydelig tvivl om koncernens og selskabets evne til at fortsætte driften. Hvis vi konkluderer, at der er en væsentlig usikkerhed, skal vi i vores revisionspåtegning gøre opmærksom på oplysninger herom i koncernregnskabet og årsregnskabet eller, hvis sådanne oplysninger ikke er tilstrækkelige, modificere vores konklusion. Vores konklusioner er baseret på det revisionsbevis, der er opnået frem til datoen for vores revisionspåtegning. Fremtidige begivenheder eller forhold kan dog medføre, at koncernen og selskabet ikke længere kan fortsætte driften.
- Tager vi stilling til den samlede præsentation, struktur og indhold af koncernregnskabet og årsregnskabet, herunder noteoplysningerne, samt om koncernregnskabet og årsregnskabet afspejler de underliggende transaktioner og begivenheder på en sådan måde, at der gives et retvisende billede heraf.
- Opnår vi tilstrækkeligt og egnet revisionsbevis for de finansielle oplysninger for virksomhederne eller forretningsaktiviteterne i koncernen til brug for at udtrykke en konklusion om koncernregnskabet. Vi er ansvarlige for at lede, føre tilsyn med og udføre koncernrevisionen. Vi er eneansvarlige for vores revisionskonklusion.
- *Conclude on the appropriateness of Management's use of the going concern basis of accounting in preparing the Consolidated Financial Statements and the Parent Company Financial Statements and, based on the audit evidence obtained, whether a material uncertainty exists related to events or conditions that may cast significant doubt on the Group's and the Parent Company's ability to continue as a going concern. If we conclude that a material uncertainty exists, we are required to draw attention in our auditor's report to the related disclosures in the Consolidated Financial Statements and the Parent Company Financial Statements or, if such disclosures are inadequate, to modify our opinion. Our conclusions are based on the audit evidence obtained up to the date of our auditor's report. However, future events or conditions may cause the Group and the Parent Company to cease to continue as a going concern.*
- *Evaluate the overall presentation, structure and contents of the Consolidated Financial Statements and the Parent Company Financial Statements, including the disclosures, and whether the Consolidated Financial Statements and the Parent Company Financial Statements represent the underlying transactions and events in a manner that gives a true and fair view.*
- *Obtain sufficient appropriate audit evidence regarding the financial information of the entities or business activities within the Group to express an opinion on the Consolidated Financial Statements. We are responsible for the direction, supervision and performance of the group audit. We remain solely responsible for our audit opinion.*

Vi kommunikerer med ledelsen om blandt andet det planlagte omfang og den tidsmæssige placering af revisionen samt betydelige revisionsmæssige observationer, herunder eventuelle betydelige mangler i intern kontrol, som vi identificerer under revisionen.

**Udtalelse om ledelsesberetningen**

Ledelsen er ansvarlig for ledelsesberetningen.

*We communicate with those charged with governance regarding, among other matters, the planned scope and timing of the audit and significant audit findings, including any significant deficiencies in internal control that we identify during our audit.*

**Statement on Management's Review**

*Management is responsible for Management's Review.*

**DEN UAFHÆNGIGE REVISORS REVISIONSPÅTEGNING**  
*INDEPENDENT AUDITOR'S REPORT*

Vores konklusion om koncernregnskabet og årsregnskabet omfatter ikke ledelsesberetningen, og vi udtrykker ingen form for konklusion med sikkerhed om ledelsesberetningen.

*Our opinion on the Consolidated Financial Statements and the Parent Company Financial Statements does not cover Management's Review, and we do not express any form of assurance conclusion thereon.*

I tilknytning til vores revision af koncernregnskabet og årsregnskabet er det vores ansvar at læse ledelsesberetningen og i den forbindelse overveje, om ledelsesberetningen er væsentligt inkonsistent med koncernregnskabet og årsregnskabet eller vores viden opnået ved revisionen eller på anden måde synes at indeholde væsentlig fejlinformation.

*In connection with our audit of the Consolidated Financial Statements and the Parent Company Financial Statements, our responsibility is to read Management's Review and, in doing so, consider whether Management's Review is materially inconsistent with the Consolidated Financial Statements and the Parent Company Financial Statements or our knowledge obtained during the audit, or otherwise appears to be materially misstated.*

Vores ansvar er derudover at overveje, om ledelsesberetningen indeholder krævede oplysninger i henhold til årsregnskabsloven.

*Moreover, it is our responsibility to consider whether Management's Review provides the information required under the Danish Financial Statements Act.*

Baseret på det udførte arbejde er det vores opfattelse, at ledelsesberetningen er i overensstemmelse med koncernregnskabet og årsregnskabet og er udarbejdet i overensstemmelse med årsregnskabslovens krav. Vi har ikke fundet væsentlig fejlinformation i ledelsesberetningen.

*Based on the work we have performed, we conclude that Management's Review is in accordance with the Consolidated Financial Statements and the Parent Company Financial Statements and has been prepared in accordance with the requirements of the Danish Financial Statements Act. We did not identify any material misstatement of Management's Review.*

Aarhus, den 9. juni 2017  
*Aarhus, 9 June 2017*

BDO Statsautoriseret revisionsaktieselskab  
CVR-nr. 20 22 26 70

Jesper L. Christensen  
Statsautoriseret revisor  
*State Authorised Public Accountant*

Arne B. Jepsen  
Statsautoriseret revisor  
*State Authorised Public Accountant*

**HOVED- OG NØGLETAL FOR KONCERNEN**  
**FINANCIAL HIGHLIGHTS OF THE GROUP**

	2016 EUR '000 EUR '000	2015 EUR '000 EUR '000	2014 EUR '000 EUR '000	2013 EUR '000 EUR '000	2012 EUR '000 EUR '000
<b>Resultatopgørelse</b>					
<i>Income statement</i>					
Bruttoresultat.....	18.687	22.838	14.813	11.753	9.137
<i>Gross profit/loss</i>					
Driftsresultat.....	-422	957	477	-1.008	-20
<i>Operating profit/loss</i>					
Finansielle poster, netto.....	-106	53	-17	9	37
<i>Financial income and expenses, net</i>					
Årets resultat før skat.....	-621	1.010	460	-999	17
<i>Profit/loss for the year before tax</i>					
Årets resultat.....	-623	644	333	-1.041	12
<i>Profit/loss for the year</i>					
<b>Balance</b>					
<i>Balance sheet</i>					
Balancesum.....	4.370	11.122	11.233	6.790	8.985
<i>Balance sheet total</i>					
Egenkapital.....	418	1.034	393	62	945
<i>Equity</i>					
<b>Pengestrømme</b>					
<i>Cash flows</i>					
Investeringer i materielle anlægsaktiver.	-85	0	8	0	16
<i>Investment in tangible fixed assets</i>					
Gennemsnitligt antal fuldtidsansatte....	72	97	66	39	39
<i>Average number of full-time employees</i>					
<b>Nøgletal</b>					
<i>Ratios</i>					
Afkastningsgrad.....	6,9	-10,5	-6,6	19,7	0,4
<i>Rate of return</i>					
Soliditetsgrad.....	9,6	9,3	3,5	0,9	10,5
<i>Solvency ratio</i>					
Egenkapitalforrentning.....	Neg.	90,2	146,1	Neg.	1,3
<i>Return on equity</i>					

De i hoved- og nøgletalsoversigten anførte nøgletal er beregnet således:

*The ratios stated in the list of key figures and ratios have been calculated as follows:*

Afkastningsgrad:

$$\frac{\text{Resultat af primær drift} \times 100}{\text{Gennemsnitlig investeret kapital}}$$

Rate of return:

$$\frac{\text{Profit/loss on ordinary activities} \times 100}{\text{Average invested capital}}$$

**HOVED- OG NØGLETAL FOR KONCERNEN**  
**FINANCIAL HIGHLIGHTS OF THE GROUP**

<p>Investeret kapital:</p> <p><i>Invested capital:</i></p> <p>Soliditetsgrad:</p> <p><i>Solvency ratio:</i></p> <p>Egenkapitalforrentning:</p> <p><i>Return on equity:</i></p> <p>Nøgletallene følger i al væsentlighed Finansforeningens anbefalinger.</p>	<p>Immaterielle anlægsaktiver (ekskl. goodwill) + materielle anlægsaktiver + varebeholdninger + tilgodehavender + øvrige driftsmæssige omsætningsaktiver - leverandørgæld - andre hensatte forpligtelser - øvrige lang- og kortfristede driftsmæssige forpligtelser</p> <p><i>Intangible fixed assets (ex goodwill) + tangible assets + inventories + receivables + other working current assets - trade payables - other provisions - other long and short term working liabilities</i></p> <p><u>Egenkapital ekskl. minoriteter x 100</u> Passiver i alt, ultimo</p> <p><u>Equity ex. minorities, at year end x 100</u> <u>Total equity and liabilities, at year end</u></p> <p><u>Resultat efter skat x 100</u> Gennemsnitlig egenkapital</p> <p><u>Profit/loss after tax x 100</u> <u>Average equity</u></p> <p><i>The ratios follow in all material respects the recommendations of the Danish Finance Society.</i></p>
-------------------------------------------------------------------------------------------------------------------------------------------------------------------------------------------------------------------------------------------------------------	----------------------------------------------------------------------------------------------------------------------------------------------------------------------------------------------------------------------------------------------------------------------------------------------------------------------------------------------------------------------------------------------------------------------------------------------------------------------------------------------------------------------------------------------------------------------------------------------------------------------------------------------------------------------------------------------------------------------------------------------------------------------------------------------------------------------------------------------------------------------------------------------------------------------------------------------

**LEDELSESBERETNING**  
*MANAGEMENT'S REVIEW***Væsentligste aktiviteter**

Koncernens hovedaktivitet har også i 2016 været at drive cykelholdet Tinkoff Sport med dertil knyttede aktiviteter i form af event og salg af merchandise.

**Usædvanlige forhold**

Koncernens aktiviteter har i årets løb været faldende, hvilket skyldes at koncernens aktiviteter er under afvikling.

Årsregnskabet er aflagt efter realisationsprincippet, da koncernens ledelse forventes at indstille til den ordinære generalforsamling, at der træffes beslutning om likvidation af koncernen i 2017.

**Usikkerhed ved indregning og måling**

Der er efter ledelsens vurdering ingen væsentlig usikkerhed forbundet ved indregning og måling i årsrapporten.

**Udviklingen i aktiviteter og økonomiske forhold**

Koncernens resultatopgørelse for 2016 udviser et underskud på 623 t.EUR, og selskabets balance pr. 31. december 2016 udviser en egenkapital på 418 t.EUR.

Årets resultat anses ikke for tilfredsstillende, men som forventet.

**Årets resultat sammenholdt med forventet udvikling**

Koncernens drift har i regnskabsåret udviklet sig som forventet.

**Betydningsfulde begivenheder, indtruffet efter regnskabsårets afslutning**

Koncernens ledelse forventer at indstille til den ordinære generalforsamling, at der træffes beslutning om likvidation af koncernen i løbet af 2017.

Bortset fra ovenstående, er der ikke efter regnskabsårets afslutning indtruffet betydningsfulde hændelser.

**Særlige risici**

Koncernen er ikke eksponeret over for usædvanlige risici.

**Principal activities**

*Again in 2016 the main activity of the Group has been in running of the cycling Tinkoff Sport along with related activities in the form of events and merchandise sales.*

**Exceptional matters**

*The Groups's activities have fallen during the year, due to the fact that the Group's activities are under dismantling.*

*The Financial statements are presented according to the realization principle, as the Group Management is expected to recommend to the Annual General Meeting to voluntary liquidate the Group during 2017.*

**Uncertainty as to recognition and measurement**

*In the opinion of Management, recognition and measurement in the annual report are not subject to material uncertainties.*

**Development in activities and financial position**

*The income statement of the Group for 2016 shows a deficit of 623 t.EUR, and at 31 December 2016 the balance sheet of the Company shows equity of 418 t.EUR.*

*The profit for the year is not considered satisfactory but as expected.*

**Profit/loss for the year compared to future expectations**

*The operations of the Group has developed as planned.*

**Significant events after the end of the financial year**

*The Group's Management expects to recommend to the Annual General Meeting to voluntary liquidate the Group during 2017.*

*Except for the above, no significant events have occurred subsequent to the financial year.*

**Special risks**

*The Group is not exposed to any unusual risks.*

**LEDELSESBERETNING**  
*MANAGEMENT'S REVIEW*

**Forventninger til fremtiden**

Det forventes, at koncernen vil blive likvideret i løbet af 2017, hvilket ikke forventes at ville medføre væsentlige omkostninger for koncernen.

***Future expectations***

*Is expected that the Group will be liquidated in 2017, which is not expected to entail significant costs for the Group.*

**RESULTATOPGØRELSE 1. JANUAR - 31. DECEMBER**  
**INCOME STATEMENT 1 JANUARY - 31 DECEMBER**

	Note	Koncernen		Moderselskabet	
		Group		Parent company	
		2016	2015	2016	2015
		EUR	EUR	EUR	EUR
		EUR	EUR	EUR	EUR
<b>BRUTTOFORTJENESTE.....</b>		<b>18.686.761</b>	<b>22.837.869</b>	<b>18.645.789</b>	<b>22.728.314</b>
<i>GROSS PROFIT</i>					
Personaleomkostninger.....	1	-19.053.445	-21.821.913	-19.053.445	-21.821.913
<i>Staff costs</i>					
Af- og nedskrivninger.....		-54.634	-58.979	-5.986	-5.962
<i>Depreciation, amortisation and impairment</i>					
Andre driftsomkostninger.....		-1.036	0	-1.036	0
<i>Other operating expenses</i>					
<b>DRIFTSRESULTAT .....</b>		<b>-422.354</b>	<b>956.977</b>	<b>-414.678</b>	<b>900.439</b>
<i>OPERATING LOSS</i>					
Resultat af kapitalandele i datter- og associerede virksomheder.....		0	0	-9.838	43.789
<i>Result of equity investments in group and associat</i>					
Andre finansielle indtægter.....	2	88	93.184	88	101.194
<i>Other financial income</i>					
Nedskrivning af finansielle aktiver.		-92.409	0	-92.409	0
<i>Impairment of asset investments</i>					
Andre finansielle omkostninger.....		-106.055	-40.401	-106.055	-40.401
<i>Other financial expenses</i>					
<b>RESULTAT FØR SKAT.....</b>		<b>-620.730</b>	<b>1.009.760</b>	<b>-622.892</b>	<b>1.005.021</b>
<i>PROFIT BEFORE TAX</i>					
Skat af årets resultat.....	3	-2.162	-366.134	0	-361.395
<i>Tax on profit/loss for the year</i>					
<b>ÅRETS RESULTAT .....</b>	4	<b>-622.892</b>	<b>643.626</b>	<b>-622.892</b>	<b>643.626</b>
<i>PROFIT FOR THE YEAR</i>					

**BALANCE 31. DECEMBER**  
BALANCE SHEET AT 31 DECEMBER

	Note	Koncernen		Moderselskabet	
		Group		Parent company	
AKTIVER		2016	2015	2016	2015
ASSETS		EUR	EUR	EUR	EUR
		EUR	EUR	EUR	EUR
Andre anlæg, driftsmateriel og inventar.....		27.304	252.579	0	8.572
<i>Other plants, machinery, tools and equipment</i>					
Indretning af lejede lokaler.....		0	163	0	163
<i>Leasehold improvements</i>					
<b>Materielle anlægsaktiver.....</b>	<b>5</b>	<b>27.304</b>	<b>252.742</b>	<b>0</b>	<b>8.735</b>
<i>Tangible fixed assets</i>					
Kapitalandele i dattervirksomheder.....		0	0	10.000	169.837
<i>Equity investments in group enterprises</i>					
Andre værdipapirer.....		0	149	0	149
<i>Other securities</i>					
Lejedepositum og andre tilgodehavender.....		11.865	122.252	11.865	122.252
<i>Rent deposit and other receivables</i>					
<b>Finansielle anlægsaktiver.....</b>	<b>6</b>	<b>11.865</b>	<b>122.401</b>	<b>21.865</b>	<b>292.238</b>
<i>Fixed asset investments</i>					
<b>ANLÆGSAKTIVER.....</b>		<b>39.169</b>	<b>375.143</b>	<b>21.865</b>	<b>300.973</b>
<i>FIXED ASSETS</i>					
Fremstillede færdigvarer og handelsvarer.....		0	6.700	0	6.700
<i>Finished goods and goods for resale</i>					
<b>Varebeholdninger.....</b>		<b>0</b>	<b>6.700</b>	<b>0</b>	<b>6.700</b>
<i>Inventories</i>					
Tilgodehavender fra salg og tjenesteydelser.....		323.778	818.254	323.778	818.252
<i>Trade receivables</i>					
Tilgodehavende hos tilknyttede virksomheder.....		0	0	0	131.577
<i>Receivables from group enterprises</i>					
Andre tilgodehavender.....		186.375	46.443	134.282	9.750
<i>Other receivables</i>					
Periodeafgrænsningsposter.....	7	3.517	81.470	0	81.470
<i>Prepayments and accrued income</i>					
<b>Tilgodehavender.....</b>		<b>513.670</b>	<b>946.167</b>	<b>458.060</b>	<b>1.041.049</b>
<i>Receivables</i>					
<b>Likvide beholdninger.....</b>		<b>3.817.491</b>	<b>9.794.470</b>	<b>3.689.348</b>	<b>9.773.074</b>
<i>Cash and cash equivalents</i>					
<b>OMSÆTNINGSAKTIVER.....</b>		<b>4.331.161</b>	<b>10.747.337</b>	<b>4.147.408</b>	<b>10.820.823</b>
<i>CURRENT ASSETS</i>					
<b>AKTIVER.....</b>		<b>4.370.330</b>	<b>11.122.480</b>	<b>4.169.273</b>	<b>11.121.796</b>
<i>ASSETS</i>					



**BALANCE 31. DECEMBER**  
BALANCE SHEET AT 31 DECEMBER

	Note	Koncernen		Moderselskabet	
		Group		Parent company	
PASSIVER		2016	2015	2016	2015
EQUITY AND LIABILITIES		EUR	EUR	EUR	EUR
		EUR	EUR	EUR	EUR
Selskabskapital.....	8	72.386	72.113	72.386	72.113
<i>Share capital</i>					
Reserve for nettoopsk. efter indre værdis metode.....		0	0	0	156.987
<i>Reserve for net revaluation according to equity va</i>					
Overført overskud.....		345.543	962.275	345.543	805.288
<i>Retained profit</i>					
<b>EGENKAPITAL.....</b>		<b>417.929</b>	<b>1.034.388</b>	<b>417.929</b>	<b>1.034.388</b>
<b>EQUITY</b>					
Andre hensatte forpligtelser.....	9	22.555	2.555	0	0
<i>Other provisions for liabilities</i>					
<b>HENSATTE FORPLIGTELSESR.....</b>		<b>22.555</b>	<b>2.555</b>	<b>0</b>	<b>0</b>
<b>PROVISION FOR LIABILITIES</b>					
Modtagne forudbetalinger fra kunder.....		0	7.603.381	0	7.603.381
<i>Prepayments received from customers</i>					
Leverandører af varer og tjenesteydelser.....		211.720	418.609	205.418	418.113
<i>Trade payables</i>					
Gæld til tilknyttede virksomheder..		0	0	8.226	0
<i>Payables to group enterprises</i>					
Anden gæld.....		3.718.126	2.063.547	3.537.700	2.065.914
<i>Other liabilities</i>					
<b>Kortfristede gældsforpligtelser....</b>		<b>3.929.846</b>	<b>10.085.537</b>	<b>3.751.344</b>	<b>10.087.408</b>
<b>Current liabilities</b>					
<b>GÆLDSFORPLIGTELSESR.....</b>		<b>3.929.846</b>	<b>10.085.537</b>	<b>3.751.344</b>	<b>10.087.408</b>
<b>LIABILITIES</b>					
<b>PASSIVER.....</b>		<b>4.370.330</b>	<b>11.122.480</b>	<b>4.169.273</b>	<b>11.121.796</b>
<b>EQUITY AND LIABILITIES</b>					
Eventualposter mv.	10				
<i>Contingencies etc.</i>					
Pantsætninger og sikkerhedsstillelser	11				
<i>Charges and securities</i>					
Nærtstående parter	12				
<i>Related parties</i>					

**EGENKAPITALOPGØRELSE**  
**EQUITY**

	<b>Koncernen</b>		
	<i>Group</i>		
	Selskabs- kapital <i>Share capital</i>	Overført overskud <i>Retained profit</i>	I alt <i>Total</i>
Egenkapital 1. januar 2016..... <i>Equity at 1 January 2016</i>	72.386	968.435	1.040.821
Forslag til årets resultatdisponering..... <i>Proposed distribution of profit</i>		-622.892	-622.892
<b>Egenkapital 31. december 2016.....</b> <i>Equity at 31 December 2016</i>	<b>72.386</b>	<b>345.543</b>	<b>417.929</b>

	<b>Moderselskabet</b>			
	<i>Parent company</i>			
	Selskabs- kapital <i>Share capital</i>	Reserve for nettoopsk. efter indre værdi- metode <i>Reserve for net revaluation according to equity va</i>	Overført overskud <i>Retained profit</i>	I alt <i>Total</i>
Egenkapital 1. januar 2016..... <i>Equity at 1 January 2016</i>	72.386	156.987	811.448	1.040.821
Forslag til årets resultatdisponering..... <i>Proposed distribution of profit</i>		-156.987	-465.905	-622.892
<b>Egenkapital 31. december 2016.....</b> <i>Equity at 31 December 2016</i>	<b>72.386</b>	<b>0</b>	<b>345.543</b>	<b>417.929</b>

**PENGESTRØMSOPGØRELSE 1. JANUAR - 31. DECEMBER**  
**CASH FLOW STATEMENT 1 JANUARY - 31 DECEMBER**

	Koncernen	
	<i>Group</i>	
	2016	2015
	EUR	EUR
	<i>EUR</i>	<i>EUR</i>
Årets resultat..... <i>Profit/loss for the year</i>	-622.892	643.626
Årets afskrivninger tilbageført..... <i>Reversed depreciation of the year</i>	54.634	58.979
Skat af årets resultat tilbageført..... <i>Reversed tax on profit/loss for the year</i>	2.162	366.134
Betalt selskabsskat..... <i>Corporation tax paid</i>	-2.162	0
Ændring i varebeholdninger..... <i>Change in inventory</i>	6.700	17
Ændring i tilgodehavender..... <i>Change in receivables</i>	432.491	-186.016
Ændring i kortfristet gæld (ekskl. bank og skat)..... <i>Change in current liabilities (ex bank and tax)</i>	-6.155.692	-754.726
Andre pengestrømme vedrørende driftsaktiviteter..... <i>Other cash flows from operating activities</i>	29.337	0
<b>PENGESTRØMME FRA DRIFTSAKTIVITET.....</b> <b>CASH FLOWS FROM OPERATING ACTIVITY</b>	<b>-6.255.422</b>	<b>128.014</b>
Køb af materielle anlægsaktiver..... <i>Purchase of tangible fixed assets</i>	-84.736	0
Salg af materielle anlægsaktiver..... <i>Sale of tangible fixed assets</i>	245.888	0
Køb af finansielle anlægsaktiver..... <i>Purchase of financial assets</i>	0	-50.831
Salg af finansielle anlægsaktiver..... <i>Sale of financial assets</i>	110.536	0
<b>PENGESTRØMME FRA INVESTERINGSAKTIVITET.....</b> <b>CASH FLOWS FROM INVESTING ACTIVITY</b>	<b>271.688</b>	<b>-50.831</b>
Andre pengestrømme vedrørende finansieringsaktiviteter..... <i>Other cash flows from financing activities</i>	6.754	-2.974
<b>PENGESTRØMME FRA FINANSIERINGSAKTIVITET.....</b> <b>CASH FLOWS FROM FINANCING ACTIVITY</b>	<b>6.754</b>	<b>-2.974</b>

**PENGESTRØMSOPGØRELSE 1. JANUAR - 31. DECEMBER**  
**CASH FLOW STATEMENT 1 JANUARY - 31 DECEMBER**

	<b>Koncernen</b>	
	<i>Group</i>	
	<b>2016</b>	<b>2015</b>
	EUR	EUR
	<i>EUR</i>	<i>EUR</i>
<b>ÆNDRING I LIKVIDER</b> .....	<b>-5.976.980</b>	<b>74.209</b>
<i>CHANGE IN CASH AND CASH EQUIVALENTS</i>		
Likvider 1. januar.....	9.794.471	9.720.262
<i>Cash and cash equivalents at 1 January</i>		
<b>LIKVIDER 31. DECEMBER</b> .....	<b>3.817.491</b>	<b>9.794.471</b>
<i>CASH AND CASH EQUIVALENTS AT 31 DECEMBER</i>		
Likvider 31. december specificeres således: <i>Specification of cash and cash equivalents at 31 December:</i>		
Likvide beholdninger.....	3.817.491	9.794.471
<i>Cash and cash equivalents</i>		
<b>LIKVIDER, INDESTÅENDE</b> .....	<b>3.817.491</b>	<b>9.794.471</b>
<i>CASH AND CASH EQUIVALENTS, NET DEBT</i>		

**NOTER**  
**NOTES**

	Koncernen		Moderselskabet		Note
	Group		Parent company		
	2016	2015	2016	2015	
	EUR	EUR	EUR	EUR	
	EUR	EUR	EUR	EUR	
<b>Personaleomkostninger</b>					<b>1</b>
<i>Staff costs</i>					
Antal personer beskæftiget i gennemsnit:					
<i>Average number of employees</i>					
Koncernen: 72 (2015: 97)					
<i>Group:</i>					
Moderselskabet: 72 (2015: 97)					
<i>Parent company:</i>					
Løn og gager.....	19.019.000	21.760.741	19.019.000	21.760.741	
<i>Wages and salaries</i>					
Pensioner.....	19.122	47.452	19.122	47.452	
<i>Pensions</i>					
Andre omkostninger til social sikring.....	12.331	10.112	12.331	10.112	
<i>Social security costs</i>					
Andre personaleomkostninger.....	2.992	3.608	2.992	3.608	
<i>Other staff costs</i>					
	<b>19.053.445</b>	<b>21.821.913</b>	<b>19.053.445</b>	<b>21.821.913</b>	
Vederlag til direktion og bestyrelse..	313.239	298.731	313.239	298.731	
<i>Remuneration of management and board of directors</i>					
	<b>313.239</b>	<b>298.731</b>	<b>313.239</b>	<b>298.731</b>	
<b>Andre finansielle indtægter</b>					<b>2</b>
<i>Other financial income</i>					
Tilknyttede virksomheder.....	0	0	0	8.010	
<i>Group enterprises</i>					
Finansielle indtægter i øvrigt.....	88	93.184	88	93.184	
<i>Other interest income</i>					
	<b>88</b>	<b>93.184</b>	<b>88</b>	<b>101.194</b>	
<b>Skat af årets resultat</b>					<b>3</b>
<i>Tax on profit/loss for the year</i>					
Beregnet skat af årets skattepligtige indkomst.....	2.162	4.739	0	0	
<i>Calculated tax on taxable income of the year</i>					
Regulering af udskudt skat.....	0	361.395	0	361.395	
<i>Adjustment of deferred tax</i>					
	<b>2.162</b>	<b>366.134</b>	<b>0</b>	<b>361.395</b>	

NOTER  
NOTES

	Koncernen		Moderselskabet		Note
	Group		Parent company		
	2016	2015	2016	2015	
	EUR	EUR	EUR	EUR	
	EUR	EUR	EUR	EUR	
<b>Forslag til resultatdisponering</b>					<b>4</b>
<i>Proposed distribution of profit</i>					
Henlæggelser til reserve for nettoopsk. efter indre værdis metode.....	0	0	-156.987	43.789	
<i>Allocation to reserve for net revaluation according to equity va</i>					
Anvendt af tidligere års overskud....	-622.892	643.626	-465.905	599.837	
<i>Accumulated profit</i>					
	<b>-622.892</b>	<b>643.626</b>	<b>-622.892</b>	<b>643.626</b>	

**Materielle anlægsaktiver**  
*Tangible fixed assets*

5

	Koncernen	
	Group	
	Andre anlæg, driftsmateriel og inventar <i>Other plants, machinery, tools and equipment</i>	Indretning af lejede lokaler <i>Leasehold improvements</i>
Kostpris 1. januar 2016.....	1.151.667	8.329
<i>Cost at 1 January 2016</i>		
Valutakursregulering.....	1.586	31
<i>Exchange adjustment</i>		
Tilgang.....	84.736	0
<i>Additions</i>		
Afgang.....	-889.409	-8.360
<i>Disposals</i>		
<b>Kostpris 31. december 2016.....</b>	<b>348.580</b>	<b>0</b>
<i>Cost at 31 December 2016</i>		
Af- og nedskrivninger 1. januar 2016.....	896.719	8.166
<i>Depreciation and impairment losses at 1 January 2016</i>		
Valutakursregulering.....	1.554	30
<i>Exchange adjustment</i>		
Tilbageførsel af afskrivninger på afhændede aktiver.....	-643.522	-8.359
<i>Reversal of depreciation of assets disposed of</i>		
Nedskrivning.....	12.054	0
<i>Impairment losses</i>		
Årets afskrivninger .....	54.471	163
<i>Depreciation for the year</i>		
<b>Af- og nedskrivninger 31. december 2016.....</b>	<b>321.276</b>	<b>0</b>
<i>Depreciation and impairment losses at 31 December 2016</i>		
<b>Regnskabsmæssig værdi 31. december 2016.....</b>	<b>27.304</b>	<b>0</b>
<i>Carrying amount at 31 December 2016</i>		

NOTER  
 NOTES

## Note

	<b>Moderselskabet</b> <i>Parent company</i>	
	Andre anlæg, driftsmateriel og inventar <i>Other plants, machinery, tools and equipment</i>	Indretning af lejede lokaler <i>Leasehold improvements</i>
Kostpris 1. januar 2016.....	419.590	8.329
<i>Cost at 1 January 2016</i>		
Valutakursregulering.....	1.586	31
<i>Exchange adjustment</i>		
Afgang.....	-421.176	-8.360
<i>Disposals</i>		
<b>Kostpris 31. december 2016.....</b>	<b>0</b>	<b>0</b>
<i>Cost at 31 December 2016</i>		
Af- og nedskrivninger 1. januar 2016.....	411.018	8.166
<i>Depreciation and impairment losses at 1 January 2016</i>		
Valutakursregulering.....	1.554	30
<i>Exchange adjustment</i>		
Tilbageførsel af afskrivninger på afhændede aktiver.....	-421.112	-8.359
<i>Reversal of depreciation of assets disposed of</i>		
Nedskrivning.....	2.717	0
<i>Impairment losses</i>		
Årets afskrivninger .....	5.823	163
<i>Depreciation for the year</i>		
<b>Af- og nedskrivninger 31. december 2016.....</b>	<b>0</b>	<b>0</b>
<i>Depreciation and impairment losses at 31 December 2016</i>		
<b>Regnskabsmæssig værdi 31. december 2016.....</b>	<b>0</b>	<b>0</b>
<i>Carrying amount at 31 December 2016</i>		

NOTER  
NOTES

Note

Finansielle anlægsaktiver  
Fixed asset investments

6

	Koncernen Group		
	Andre værdipapirer Other securities	Lejededpositum og andre tilgodehavender Rent deposit and other receivables	
Kostpris 1. januar 2016..... <i>Cost at 1 January 2016</i>	298	232.639	
Valutakursregulering..... <i>Exchange adjustment</i>	0	922	
Afgang..... <i>Disposals</i>	-298	-221.696	
<b>Kostpris 31. december 2016.....</b> <i>Cost at 31 December 2016</i>	<b>0</b>	<b>11.865</b>	
<b>Regnskabsmæssig værdi 31. december 2016.....</b> <i>Carrying amount at 31 December 2016</i>	<b>0</b>	<b>11.865</b>	
	Moderselskabet Parent company		
	Kapitalandele i datter- virksomheder Equity investments in group enterprises	Andre værdipapirer Other securities	Lejededpositum og andre tilgodehavender Rent deposit and other receivables
Kostpris 1. januar 2016..... <i>Cost at 1 January 2016</i>	12.859	149	122.252
Valutakursregulering..... <i>Exchange adjustment</i>	47	0	461
Afgang..... <i>Disposals</i>	0	-149	-110.848
<b>Kostpris 31. december 2016.....</b> <i>Cost at 31 December 2016</i>	<b>12.906</b>	<b>0</b>	<b>11.865</b>
Opskrivninger 1. januar 2016..... <i>Revaluation at 1 January 2016</i>	156.987	0	
Valutakursregulering..... <i>Exchange adjustment</i>	260	0	
Udloddet resultat ..... <i>Dividend</i>	-150.315	0	
Årets resultat ..... <i>Profit/loss for the year</i>	-9.838	0	
<b>Opskrivninger 31. december 2016.....</b> <i>Revaluation at 31 December 2016</i>	<b>-2.906</b>	<b>0</b>	
<b>Regnskabsmæssig værdi 31. december 2016..</b> <i>Carrying amount at 31 December 2016</i>	<b>10.000</b>	<b>0</b>	<b>11.865</b>



**NOTER**  
**NOTES**
**Note**
**Kapitalandele i dattervirksomheder (EUR)**  
*Investments in subsidiaries (EUR)*

Navn og hjemsted <i>Name and registered office</i>	Egenkapital <i>Equity</i>	Årets resultat <i>Profit/loss for the year</i>	Ejerandel <i>Ownership</i>
PCD Luxembourg s.a.r.l, Luxembourg .....	10.000	-9.838	100 %

	Koncernen <i>Group</i>		Moderselskabet <i>Parent company</i>	
	2016 EUR <i>EUR</i>	2015 EUR <i>EUR</i>	2016 EUR <i>EUR</i>	2015 EUR <i>EUR</i>
<b>Periodeafgrænsningsposter</b> <i>Prepayments and accrued income</i>				
Omkostninger .....	3.517	81.470	0	81.470
<i>Costs</i>				
	<b>3.517</b>	<b>81.470</b>	<b>0</b>	<b>81.470</b>

Periodeafgrænsningsposter omfatter periodisering af omkostninger, der først vedrører efterfølgende år, herunder husleje, forsikringer mv.  
*Prepayments and accrued income comprise accrual of costs that relate to subsequent years including rent, insurance, etc.*

	2016 EUR <i>EUR</i>	2015 EUR <i>EUR</i>
<b>Selskabskapital</b> <i>Share capital</i>		
Selskabskapitalen er fordelt således: <i>Specification of the share capital:</i>		
A-aktier, 1.074 stk. a nom. 500 kr.....	72.386	72.113
<i>A-shares, 1.074 in the denomination of 500 DKK</i>		
	<b>72.386</b>	<b>72.113</b>

7

8

**NOTER**  
**NOTES**

	Koncernen		Moderselskabet		Note
	Group		Parent company		
	2016	2015	2016	2015	
	EUR	EUR	EUR	EUR	
	EUR	EUR	EUR	EUR	
<b>Andre hensatte forpligtelser</b>					<b>9</b>
<i>Other provisions for liabilities</i>					
0-1 år.....	22.555	2.555	0	0	
<i>0-1 year</i>					

Andre hensatte forpligtelser omfatter hensættelser til udenlandsk business tax samt hensættelser til driftsomkostninger.

*Other provisions comprise provisions for municipal business tax as well as provisions for operation expenses.*

**Eventualposter mv.**

*Contingencies etc.*

**Eventualaktiver**

*Contingent assets*

Koncernen har et udskudt skatteaktiv på 2.288 t. EUR pr. balancedagen. Aktivet er ikke indregnet i balancen, som følge af usikkerhed omkring udnyttelsen heraf.

*The Group has a deferred tax asset of EUR ('000) 2,288 at the balance sheet date. The asset is not recognised in the balance sheet because of uncertainty with respect to the utilization of it.*

**Pantsætninger og sikkerhedsstillelser**

*Charges and securities*

Af koncerns likvide midler er 3.517 t. EUR pr. 31. december 2016 deponeret til sikkerhed for selskabets garantistillelse overfor UCI (Den Internationale Cykelunion).

*The Group's cash includes EUR ('000) 3,517 which has been deposited as security for guarantees granted towards UCI (The International Cycling Union) as at 31 December 2016.*

10

11

**NOTER**  
**NOTES**

**Note**

**Nærtstående parter**

**12**

*Related parties*

Virksomhedens nærtstående parter omfatter følgende:

*The company's related parties include:*

**Bestemmende indflydelse:**

*Related parties:*

Holbird Group Ltd.  
Geneva Place, Waterfront Drive,  
P.O. Box 3469  
Road Town, Tortola,  
British Virgin Islands

**Øvrige nærtstående parter, som virksomheden har haft transaktioner med**

Virksomhedens nærtstående parter med betydelig indflydelse omfatter datter- og associerede virksomheder samt selskabernes bestyrelse, direktion og ledende medarbejdere samt disse personers relaterede familiemedlemmer. Nærtstående parter omfatter endvidere selskaber, hvori førnævnte personkreds har væsentlige interesser.

**Transaktioner med nærtstående parter**

Virksomheden har ikke haft væsentlige transaktioner, der ikke er indgået på markedsmæssige vilkår.

*The Controlling interest*

***Other related parties having performed transactions with the company***

*The company's related parties having a significant influence comprise subsidiaries and associates as well as the companies' Board of Directors, Board of Executives and executive officers and their relatives. Related parties include also companies in which the above mentioned group of persons has material interests.*

***Transactions with related parties***

*The company did not carry out any substantial transactions that were not concluded on market conditions.*

**ANVENDT REGSKABSPRAKSIS**  
*ACCOUNTING POLICIES*

Årsrapporten for Tinkoff Sport A/S for 2016 er aflagt i overensstemmelse med den danske årsregnskabslovs bestemmelser for virksomheder i regnskabsklasse C, mellemstor virksomhed.

Årsrapportens tal er præsenteret i Euro, da denne valuta vurderes mest relevant, idet størstedelen af virksomhedens aktivitet afregnes i denne valuta. Valutakursen for Euro i forhold til danske kroner er pr. 31. december 2016 743,44.

Årsrapporten er udarbejdet efter samme regnskabspraksis som sidste år, bortset fra følgende ændringer.

**Ændring i anvendt regnskabspraksis og klassifikation**

Anvendt regnskabspraksis er ændret på følgende områder:

- Koncernens aktiver og passiver er optaget til realisationsværdier og afviger således fra årsregnskabslovens generelle bestemmelser om going concern, som følge af forventet beslutning om solvent likvidation af selskabet i 2017. Sammenligningstal vedrørende praksisændringerne er ikke tilrettet, men opgjort efter den hidtil anvendte regnskabspraksis.

**Koncernregnskab**

Koncernregnskabet omfatter modervirksomheden Tinkoff Sport A/S samt tilknyttede virksomheder, hvori Tinkoff Sport A/S direkte eller indirekte besidder mere end 50 % af stemmerettighederne eller på anden måde har bestemmende indflydelse. Virksomheder, hvori koncernen besidder mellem 20 % og 50 % af stemmerettighederne og udøver betydelig, men ikke bestemmende indflydelse, betragtes som associerede virksomheder, jf. koncernoversigten.

Koncernregnskabet er udarbejdet som et sammendrag af modervirksomhedens og tilknyttede virksomheders årsregnskaber ved sammenlægning af ensartede regnskabsposter. Ved konsolideringen foretages fuld eliminerings af koncerninterne indtægter og omkostninger, aktiebesiddelser, interne mellemværender og udbytter samt realiserede og urealiserede fortjenester og tab ved transaktioner mellem de konsoliderede virksomheder.

*The annual report of Tinkoff Sport A/S for 2016 has been presented in accordance with the provisions of the Danish Financial Statements Act for enterprises in reporting class C, medium enterprise.*

*The figures are presented in Euro, as the currency is considered most relevant, as the majority of the company's activities are settled in the currency. The exchange rate for Euro relative to Danish kroner is 743,44 per. 31. December 2016.*

*The annual report is presented consistently with the accounting policies applied last year, except for the following changes:*

**Change in accounting policies**

*The accounting policies have been changed in the following areas:*

- *The Group's assets and liabilities are recognized at realizable value and therefore depart from the general provision on going concern in the Danish Financial Statements Act because of the expected resolution for solvent liquidation of the company in 2017. The comparative figures relating to the change of policy are not adjusted but are stated according to the current accounting policies.*

**Consolidated financial statements**

*The consolidated financial statements include the parent company Tinkoff Sport A/S and its subsidiaries in which Tinkoff Sport A/S directly or indirectly holds more than 50% of the voting rights or in any other way has a controlling influence. Enterprises in which the group holds between 20% and 50% of the voting rights and exercises significant, but not controlling influence, are considered associates, see the group structure.*

*The consolidated financial statements consolidate the financial statements of the parent company and the subsidiaries by combining uniform accounts items. Intercompany income and expenses, shareholdings, internal balances and dividend, and realised and unrealised gains and losses arising from transactions between the consolidated enterprises are fully eliminated in the consolidation.*

**ANVENDT REGNSKABSPRAKSIS**  
*ACCOUNTING POLICIES*

Nyerhvervede eller nystiftede virksomheder indregnes i koncernregnskabet fra anskaffelsestidspunktet. Solgte eller afviklede virksomheder indregnes i den konsoliderede resultatopgørelse frem til afståelsestidspunktet. Sammenligningstal korrigeres ikke for ny erhvervede, solgte eller afviklede virksomheder.

Erhvervede virksomheder indregnes i koncernregnskabet efter overtagelsesmetoden, med omvurdering af alle identificerede aktiver og forpligtelser til dagsværdi på overtagelsesdagen. Dagsværdien er opgjort på baggrund af handler på et aktivt marked, alternativt beregnet ved anvendelse af almindeligt accepterede værdiansættelsesmodeller. Ved beregning af dagsværdi på investeringsejendomme er anvendt en discounted cash flow model på baggrund af tilbagediskontering af den fremtidige indtjening. Driftsmidler er opført til dagsværdi på baggrund af indhentede valuarvurderinger, som bygger på en samlet vurdering af maskinparken.

Kapitalandele i tilknyttede virksomheder udlignes med den forholdsmæssige andel af de tilknyttede virksomhedernes dagsværdi af nettoaktiver og forpligtelser på anskaffelsestidspunktet.

Positive forskelsbeløb mellem anskaffelsesværdi og dagsværdi af overtagne identificerede aktiver og forpligtelser, indregnes under immaterielle anlægsaktiver som goodwill og afskrives systematisk over resultatopgørelsen efter en individuel vurdering af den økonomiske levetid. Negative forskelsbeløb indregnes i resultatopgørelsen ved anskaffelsen.

**RESULTATOPGØRELSEN****Nettoomsætning**

Nettoomsætningen består af sponsorindtægter, salg af merchandise og startpenge mv.

**Andre driftsomkostninger**

Andre driftsomkostninger indeholder regnskabsposter af sekundær karakter i forhold til koncernens og selskabets aktiviteter, herunder tab ved salg af immaterielle og materielle anlægsaktiver.

**Andre eksterne omkostninger**

Andre eksterne omkostninger omfatter omkostninger til distribution, salg, reklame, administration, lokaler, tab på debitorer, operationelle leasingomkostninger mv.

*New acquired or established enterprises are recognised in the consolidated financial statements from the time of acquisition. Sold or wound up enterprises are recognised in the consolidated income statement up to the time of disposal. Comparative figures are not adjusted for new acquired, sold or wound up enterprises.*

*Acquired enterprises are recognised in the consolidated financial statements under the acquisition method, reassessing all identified assets and liabilities to fair value at the acquisition date. The fair value is calculated based on acquisitions made in an active market, alternatively calculated using generally accepted valuation methods. Upon calculation of the fair value of properties used in the business a discounted cash flow model is applied based on discounted cash flow of future earnings. Operating equipment is recognised at fair value based on an assessor's opinion, built on an overall assessment of the production equipment.*

*Investments in subsidiary enterprises are set off by the proportional share of the subsidiaries' market value of net assets and liabilities at the acquisition date.*

*Positive differences between acquisition value and market value of acquired and identified assets and liabilities are recognised in intangible fixed assets as goodwill and amortised systematically in the Income Statement under an individual assessment of the useful life. Negative differences are recognised in the Income Statement upon acquisition.*

**INCOME STATEMENT****Net revenue**

*The net revenue comprises sponsorship income, sale of merchandise and initial capital etc.*

**Other operating expenses**

*Other operating expenses include items of a secondary nature in relation to the enterprises' principal activities, including loss from sale of intangible and tangible fixed assets.*

**Other external expenses**

*Other external expenses include cost relating to distribution, sales, advertising, administration, buildings, bad debts, operational lease expenses, etc.*

**ANVENDT REGNSKABSPRAKSIS**  
*ACCOUNTING POLICIES***Personaleomkostninger**

Personaleomkostninger omfatter løn og gager, inklusive feriepenge og pensioner samt andre omkostninger til social sikring mv. til selskabets medarbejdere. I personaleomkostninger er fratrukket modtagne godtgørelser fra offentlige myndigheder.

**Indtægter af kapitalandele i tilknyttede virksomheder**

I moderselskabets resultatopgørelse indregnes den forholdsmæssige andel af de enkelte tilknyttede virksomheders resultat efter fuld eliminering af intern avance/tab og fradrag af afskrivning på goodwill.

**Finansielle indtægter og omkostninger**

Finansielle indtægter og omkostninger omfatter renteindtægter og -omkostninger, finansielle omkostninger ved finansiel leasing realiserede og urealiserede kursgevinster og -tab vedrørende værdipapirer, gæld og transaktioner i fremmed valuta. Finansielle indtægter og omkostninger indregnes med de beløb, der vedrører regnskabsåret.

**Skat**

Årets skat, som består af årets aktuelle skat og forskydning i udskudt skat, indregnes i resultatopgørelsen med den del, der kan henføres til årets resultat, og direkte på egenkapitalen med den del, der kan henføres til posteringer direkte på egenkapitalen.

**BALANCEN****Materielle anlægsaktiver**

Andre anlæg, driftsmateriel og inventar måles til nettorealisationsværdi.

Fortjeneste eller tab ved salg af materielle anlægsaktiver opgøres som forskellen mellem salgspris med fradrag af salgsomkostninger og den regnskabsmæssige værdi på salgstidspunktet. Fortjeneste eller tab indregnes i resultatopgørelsen under andre driftsindtægter eller andre driftsomkostninger.

**Staff costs**

*Staff costs comprise wages and salaries, including holiday pay and pensions and other costs for social security etc. for the company's employees. Repayments from public authorities are deducted from staff costs.*

**Investments in subsidiaries**

*The income statement of the parent company recognises the proportional share of the results of each subsidiary after full elimination of intercompany profits/losses and deduction of amortisation of goodwill.*

**Financial income and expenses in general**

*Financial income and expenses include interest income and expenses, financial expenses of finance leases, realised and unrealised gains and losses arising from investments in financial assets, debt and transactions in foreign currencies, amortisation of financial assets and liabilities as well as charges and allowances under the tax-on-account scheme etc. Financial income and expenses are recognised in the income statement by the amounts that relate to the financial year.*

**Tax on profit for the year**

*The tax for the year, which consists of the current tax for the year and changes in deferred tax, is recognised in the income statement by the portion that may be attributed to the profit for the year, and is recognised directly in the equity by the portion that may be attributed to entries directly to the equity.*

**BALANCE SHEET****Tangible fixed assets**

*Other plants, fixtures and equipment are measured at net realizable value.*

*Profit or loss on disposal of tangible fixed assets is stated as the difference between the sales price less selling costs and the carrying amount at the time of sale. Profit or loss is recognised in the income statement as other operating income or other operating expenses.*

**ANVENDT REGNSKABSPRAKSIS**  
*ACCOUNTING POLICIES***Finansielle anlægsaktiver**

Kapitalandele i tilknyttede virksomheder måles i moderselskabets balance til nettorealiseringsværdi.

Deposita omfatter huslejedeposita, som indregnes og måles til nettorealiseringsværdi.

**Varebeholdninger**

Varebeholdninger måles til kostpris efter FIFO-princippet. I tilfælde, hvor nettorealiseringsværdien er lavere end kostprisen, nedskrives til denne lavere værdi.

Kostpris for handelsvarer samt råvarer og hjælpe-materialer opgøres som anskaffelsespris med til-læg af hjemtagelsesomkostninger.

**Tilgodehavender**

Tilgodehavender måles til amortiseret kostpris, hvilket sædvanligvis svarer til nominel værdi. Værdien reduceres med nedskrivning til imøde-gåelse af forventede tab.

**Periodeafgrænsningsposter, aktiver**

Periodeafgrænsningsposter indregnet under ak-tiver omfatter afholdte omkostninger vedrørende efterfølgende regnskabsår.

**Andre hensatte forpligtelser**

Hensatte forpligtelser omfatter forventede om-kostninger til nedlukning mv. samt udskudt skat.

***Fixed asset investments***

*Investments in subsidiaries are measured at net realizable value.*

*Deposits include rental deposits which are recognised at net realizable value.*

***Inventories***

*Inventories are measured at cost using the FIFO-principle. If the net realisable value is lower than cost, write-down is provided to the lower value.*

*The cost of merchandise as well as raw materials and consumables is calculated at acquisition price with addition of transportation and similar costs.*

***Receivables***

*Receivables are measured at amortised cost which usually corresponds to nominal value. The value is reduced by write-down to meet expected losses.*

***Accruals, assets***

*Accruals recognised as assets include costs incur-red relating to the subsequent financial year.*

***Other provisions for liabilities***

*Other provisions for liabilities include the expected cost of closing etc. and deferred tax.*



**ANVENDT REGNSKABSPRAKSIS**  
*ACCOUNTING POLICIES***Skyldig skat og udskudt skat**

Aktuelle skatteforpligtelser og tilgodehavende aktuel skat indregnes i balancen som beregnet skat af årets skattepligtige indkomst reguleret for skat af tidligere års skattepligtige indkomster samt for betalte acontoskatter.

Udskudt skat måles af midlertidige forskelle mellem regnskabsmæssig og skattemæssig værdi af aktiver og forpligtelser.

Udskudte skatteaktiver, herunder skatteværdien af fremførselsberettiget skattemæssigt under-skud, måles til den værdi, hvortil aktivet forventes at kunne realiseres, enten ved udligning i skat af fremtidig indtjening, eller ved modregning i udskudte skatteforpligtelser inden for samme juridiske skatteenhed.

Udskudt skat måles på grundlag af de skatteregler og skattesatser, der med balancedagens lovgivning vil være gældende, når den udskudte skat forventes udløst som aktuel skat. Ændring i udskudt skat som følge af ændringer i skattesatser indregnes i resultatopgørelsen bortset fra poster, der føres direkte på egenkapitalen.

**Gældsforpligtelser**

Finansielle forpligtelser indregnes ved låneoptagelse til det modtagne provenu med fradrag af afholdte låneomkostninger. I efterfølgende perioder måles de finansielle forpligtelser til amortiseret kostpris svarende til den kapitaliserede værdi ved anvendelse af den effektive rente, således at forskellen mellem provenuet og den nominelle værdi indregnes i resultatopgørelsen over låneperioden.

Amortiseret kostpris for kortfristede gældsforpligtelser svarer normalt til nominal værdi.

***Tax payable and deferred tax***

*Current tax liabilities and receivable current tax are recognised in the balance sheet as the calculated tax on the taxable income for the year, adjusted for tax on the taxable income for previous years and taxes paid on account.*

*Deferred tax is measured on the temporary differences between the carrying amount and the tax value of assets and liabilities.*

*Deferred tax assets, including the tax value of tax loss carry-forwards, are measured at the expected realisable value of the asset, either by set-off against tax on future earnings or by set-off against deferred tax liabilities within the same legal tax entity.*

*Deferred tax is measured on the basis of the tax rules and tax rates that under the legislation in force on the balance sheet date would be applicable when the deferred tax is expected to crystallise as current tax. Any changes in the deferred tax resulting from changes in tax rates, are recognised in the income statement, except from items recognised directly in equity.*

***Liabilities***

*Financial liabilities are recognised at the time of borrowing by the amount of proceeds received less borrowing costs. In subsequent periods, the financial liabilities are measured at amortised cost equal to the capitalised value when using the effective interest, the difference between the proceeds and the nominal value being recognised in the income statement over the term of loan.*

*Other liabilities are measured at amortised cost equal to nominal value.*



**ANVENDT REGNSKABSPRAKSIS**  
*ACCOUNTING POLICIES***Omregning af fremmed valuta**

Transaktioner i fremmed valuta omregnes til transaktionsdagens kurs. Valutakursdifferencer, der opstår mellem transaktionsdagens kurs og kursen på betalingsdagen, indregnes i resultatopgørelsen som en finansiel post.

Hvis valutapositionen anses for sikring af fremtidige pengestrømme, indregnes urealiserede værdireguleringer direkte på egenkapitalen.

Tilgodehavender, gæld og andre monetære poster i fremmed valuta, som ikke er afregnet på balancedagen, omregnes til balancedagens valutakurs. Forskellen mellem balancedagens kurs og kursen på tidspunktet for tilgodehavendets eller gældens opståen indregnes i resultatopgørelsen under finansielle indtægter og omkostninger.

Anlægsaktiver, der er købt i fremmed valuta, omregnes til kursen på transaktionsdagen.

Opfylder de udenlandske tilknyttede- og associerede virksomheder kriterierne for selvstændige enheder, omregnes resultatopgørelserne til en gennemsnitlig valutakurs for måneden, og balanceposterne omregnes til balancedagens valutakurser. Kursdifferencer, opstået ved omregning af udenlandske tilknyttede virksomheders egenkapital ved årets begyndelse til balancedagens valutakurser samt ved omregning af resultatopgørelser fra gennemsnitskurser til balancedagens valutakurser, indregnes direkte på egenkapitalen.

Kursregulering af mellemværender med udenlandske tilknyttede virksomheder, der anses for et tillæg eller fradrag til selvstændige tilknyttede virksomheders egenkapital, indregnes direkte på egenkapitalen.

**PENGESTRØMSOPGØRELSE**

Pengestrømsopgørelsen viser pengestrømmene for året fordelt på driftsaktivitet, investeringsaktivitet og finansieringsaktivitet for året, årets forskydning i likvider samt likvider ved årets begyndelse og slutning.

**Foreign currency translation**

*Transactions in foreign currencies are translated at the rate of exchange on the transaction date. Exchange differences arising between the rate on the transaction date and the rate on the payment date are recognised in the income statement as a financial income or expense.*

*If the foreign exchange position is considered to hedge future cash flows, the unrealised exchange adjustments are recognised directly in the equity.*

*Receivables, payables and other monetary items in foreign currencies that are not settled on the balance sheet date are translated at the exchange rate on the balance sheet date. The difference between the exchange rate on the balance sheet date and the exchange rate at the time of occurrence of the receivables or payables is recognised in the income statement as financial income or expenses.*

*Fixed assets acquired in foreign currencies are translated at the rate of exchange on the transaction date.*

*The income statements of foreign subsidiaries and associates fulfilling the criteria for being independent entities are translated at an average exchange rate for the month and balance sheet items are translated at the rate of exchange on the balance sheet date. Exchange differences arising from translation of the equity of foreign subsidiaries at the beginning of the year to the rates of the balance sheet date and from translation of income statements from average rate to the rates of the balance sheet date are recognised directly in the equity.*

*Exchange adjustment of intercompany accounts with foreign subsidiaries that are deemed to be an addition to or deduction from the equity of independent subsidiaries are recognised directly in the equity.*

**CASH FLOW STATEMENT**

*The cash flow statement shows the company's cash flows for the year for operating activities, investing activities and financing activities in the year, the change in cash and cash equivalents of the year and cash and cash equivalents at beginning and end of the year.*

**ANVENDT REGNSKABSPRAKSIS**  
*ACCOUNTING POLICIES*

**Pengestrømme fra driftsaktivitet:**  
Pengestrømme fra driftsaktivitet opgøres som årets resultat reguleret for ikke-kontante driftsposter, ændring i driftskapital samt betalt selskabsskat.

**Pengestrømme fra investeringsaktivitet:**  
Pengestrømme fra investeringsaktivitet omfatter betaling i forbindelse med køb og salg af immaterielle, materielle og finansielle anlægsaktiver.

**Pengestrømme fra finansieringsaktivitet:**  
Pengestrømme fra finansieringsaktivitet omfatter ændringer i størrelse eller sammensætning af aktiekapital og omkostninger forbundet hermed samt optagelse af lån samt afdrag på rentebærende gæld og betaling af udbytte til selskabsdeltagere.

**Likvider:**  
Likvider omfatter kassekredit og likvide beholdninger.

*Cash flows from operating activities:  
Cash flows from operating activities are computed as the results for the year adjusted for non-cash operating items, changes in net working capital and corporation tax paid.*

*Cash flows from investing activities:  
Cash flows from investing activities include payments in connection with purchase and sale of intangible and tangible fixed asset and fixed asset investments.*

*Cash flows from financing activities:  
Cash flows from financing activities include changes in the size or composition of share capital and related costs, and borrowings and repayment of interest-bearing debt and payment of dividend to shareholders.*

*Cash and cash equivalents:  
Cash and cash equivalents include bank overdraft and cash in hand.*