

**ÅRSRAPPORT OG KONCERNREGNSKAB**

**1. OKTOBER 2022 - 30. SEPTEMBER 2023**

**TMC HOLDING APS**

**Roskildevej 314**

**2630 Tåstrup**

**CVR-nr. 20 26 10 72**

Godkendt på selskabets  
ordinære generalforsamling,  
den 5. april 2024



Svend-Erik Hansen  
Dirigent

## INDHOLDSFORTEGNELSE

	<b>Side</b>
<b>Ledelsesberetning mv.</b>	
Selskabsoplysninger	1
Koncernoversigt	2
Ledelsesberetning	3-4
<b>Påtegninger</b>	
Ledelsespåtegning	5
Den uafhængige revisors revisionspåtegning	6-8
<b>Koncernregnskab og årsregnskab</b>	
Anvendt regnskabspraksis	9-15
Resultatopgørelse 1. oktober 2022 - 30. september 2023	16
Balance pr. 30. september 2023	17-18
Egenkapitalopgørelse	19-20
Pengestømsopgørelse 1. oktober 2022 - 30. september 2023	21
Noter	22-30

**Selskab**

TMC Holding ApS  
Roskildevej 314  
2630 Tåstrup

CVR-nummer 20 26 10 72

27. regnskabsår

Hjemstedskommune: Tåstrup

**Direktion**

Peter Grand Hansen

**Bestyrelse**

Svend-Erik Hansen

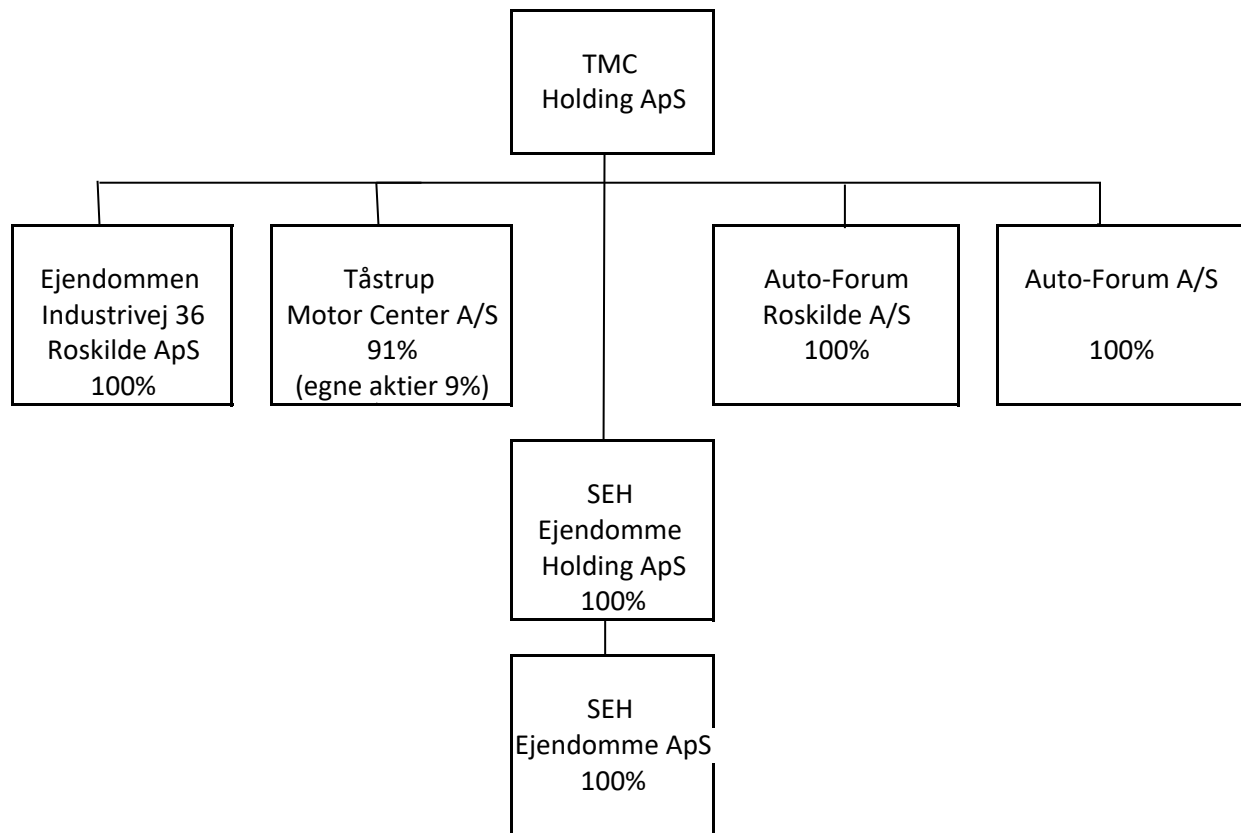
Peter Grand Hansen

Thomas Grand Hansen

**Revision**

**info**revision  
statsautoriseret revisionsaktieselskab  
Buddingevej 312  
2860 Søborg  
CVR-nr. 19263096

Jesper Tranegaard Berril Andersen  
Partner, statsautoriseret revisor



**Væsentligste aktiviteter**Koncernen:

Koncernens hovedaktivitet er at drive automobilforretning med salg af nye og brugte biler samt reparation af såvel mekanisk arbejde som pladearbejde. Selskabet er autoriseret forhandler af VW med primært markedsområde i Tåstrup og Roskilde.

Moderselskabet:

TMC Holding ApS's hovedaktivitet har i lighed med tidligere år været at eje aktier i tilknyttede virksomheder samt foretage anden investering.

**Udviklingen i aktiviteter og forhold**Koncernen:

Resultatet af koncernens aktiviteter udviste i regnskabsåret et resultat på t.kr. 4.707 og en egenkapital pr. 30. september 2023 på t.kr. 75.553.

De udmeldte forventninger til regnskabsåret i årsrapporten for 2021/22 er blevet realiseret.

Der har i året været kapitalforhøjelse i forbindelse med omstrukturering i koncernen. Der er i den forbindelse foretaget aktieombytning af SEH Holding ApS, således at dette ejes 100% af TMC Holding ApS

**Begivenheder efter regnskabsårets afslutning**

Der er ikke indtrådt betydningsfulde begivenheder efter regnskabsårets afslutning, som kan have indflydelse på bedømmelsen af koncernens eller moderselskabets finansielle stilling pr. 30. september 2023.

**Den forventede udvikling**Koncernen:

Der forventes et resultat før skat på 5,3 mio.kr. for koncernen.

**Særlige risici**

Branchens udfordringer med generelle mangler af dele til produktionen af biler, kan medføre forsinkelser.

**Miljøforhold**

Selskabet vurderer og implementerer løbende tiltag, som mindsker den eksterne miljøbelastning.

## Hoved- og nøgletal for koncernen

Beløb i kr.	2022/23	2021/22	2020/21	2019/20	2018/19
<b>Resultatopgørelse</b>					
Resultat af primær drift	5.292.212	7.117.643	3.136.000	4.607.099	7.475.548
Resultat af finansielle poster	766.827	338.491	519.933	933.140	558.225
Årets resultat	4.706.892	5.811.404	2.831.941	4.319.022	6.319.769
<b>Balance</b>					
Balancesum	94.452.744	74.661.192	75.702.886	71.760.887	70.511.038
Investeret kapital	50.104.776	26.908.592	43.332.379	43.762.709	28.973.939
Egenkapital	75.553.030	60.741.596	55.650.192	53.538.251	52.719.229
<b>Nøgletal</b>					
Afkast af investeret kapital	13,74	20,27	7,20	12,67	30,06
Soliditetsgrad	79,99	81,36	73,51	74,61	74,77
Forrentning af egenkapital	6,91	9,99	5,19	8,13	12,29

Bestyrelsen og direktionen har dags dato behandlet og godkendt årsrapporten for 1. oktober 2022 - 30. september 2023 for TMC Holding ApS.

Årsrapporten aflægges i overensstemmelse med årsregnskabsloven.

Det er vores opfattelse, at koncernregnskabet og årsregnskabet giver et retvisende billede af koncernens og selskabets aktiver, passiver og finansielle stilling pr. 30. september 2023 og resultatet af koncernens og selskabets aktiviteter samt af koncernens pengestrømme for regnskabsåret 1. oktober 2022 - 30. september 2023.

Ledelsesberetningen indeholder efter vores opfattelse en retvisende redegørelse for de forhold, beretningen omhandler.

Årsrapporten indstilles til generalforsamlingens godkendelse.

Tåstrup, den 4. april 2024

**I direktionen**



---

Peter Grand Hansen  
Direktør

**I bestyrelsen**



---

Svend-Erik Hansen  
Formand



---

Thomas Grand Hansen  
Bestyrelsesmedlem



---

Peter Grand Hansen  
Bestyrelsesmedlem

## Til kapitalejerne i TMC Holding ApS

### Konklusion

Vi har revideret koncernregnskabet og årsregnskabet for TMC Holding ApS for regnskabsåret 1. oktober 2022 - 30. september 2023, der omfatter anvendt regnskabspraksis, resultatopgørelse, balance, egenkapitalopgørelse, og noter for såvel koncernen som selskabet, samt pengestrømsopgørelse for koncernen. Koncernregnskabet og årsregnskabet udarbejdes efter årsregnskabsloven.

Det er vores opfattelse, at koncernregnskabet og årsregnskabet giver et retvisende billede af koncernens og selskabets aktiver, passiver og finansielle stilling pr. 30. september 2023 samt af resultatet af koncernens og selskabets aktiviteter og koncernens pengestrømme for regnskabsåret 1. oktober 2022 - 30. september 2023 i overensstemmelse med årsregnskabsloven.

### Grundlag for konklusion

Vi har udført vores revision i overensstemmelse med internationale standarder om revision og de yderligere krav, der er gældende i Danmark. Vores ansvar ifølge disse standarder og krav er nærmere beskrevet i revisionspåtegningens afsnit "Revisors ansvar for revisionen af koncernregnskabet og årsregnskabet".

Vi er uafhængige af selskabet i overensstemmelse med International Ethics Standards Board for Accountants' internationale retningslinjer for revisors etiske adfærd (IESBA Code) og de yderligere etiske krav, der er gældende i Danmark, ligesom vi har opfyldt vores øvrige etiske forpligtelser i henhold til disse krav og IESBA Code.

Det er vores opfattelse, at det opnåede revisionsbevis er tilstrækkeligt og egnet som grundlag for vores konklusion.

### Ledelsens ansvar for koncernregnskabet og årsregnskabet

Ledelsen har ansvaret for udarbejdelsen af et koncernregnskab og et årsregnskab, der giver et retvisende billede i overensstemmelse med årsregnskabsloven. Ledelsen har endvidere ansvaret for den interne kontrol, som ledelsen anser for nødvendig for at udarbejde et koncernregnskab og et årsregnskab uden væsentlig fejlinformation, uanset om denne skyldes besvigelser eller fejl.

Ved udarbejdelsen af koncernregnskabet og årsregnskabet er ledelsen ansvarlig for at vurdere koncernens og selskabets evne til at fortsætte driften; at oplyse om forhold vedrørende fortsat drift, hvor dette er relevant; samt at udarbejde koncernregnskabet og årsregnskabet på grundlag af regnskabsprincippet om fortsat drift, medmindre ledelsen enten har til hensigt at likvidere koncernen eller selskabet, indstille driften eller ikke har andet realistisk alternativ end at gøre dette.

### Revisors ansvar for revisionen af koncernregnskabet og årsregnskabet

Vores mål er at opnå høj grad af sikkerhed for, om koncernregnskabet og årsregnskabet som helhed er uden væsentlig fejlinformation, uanset om denne skyldes besvigelser eller fejl, og at afgive en revisionspåtegning med en konklusion. Høj grad af sikkerhed er et højt niveau af sikkerhed, men ikke en garanti for, at en revision, der udføres i overensstemmelse med internationale standarder om revision og de yderligere krav, der er gældende i Danmark altid vil afdække væsentlig fejlinformation, når sådan findes. Fejlinformationer kan opstå som følge af besvigelser eller fejl og kan betragtes som væsentlige, hvis det med rimelighed kan forventes, at de enkeltvis eller samlet har indflydelse på de økonomiske beslutninger, som regnskabsbrugerne træffer på grundlag af koncernregnskabet og årsregnskabet.



**Revisors ansvar for revisionen af koncernregnskabet og årsregnskabet, fortsat**

Som led i en revision, der udføres i overensstemmelse med internationale standarder om revision og de yderligere krav, der er gældende i Danmark, foretager vi faglige vurderinger og opretholder professionel skepsis under revisionen. Herudover:

- \* Identificerer og vurderer vi risikoen for væsentlig fejlinformation i koncernregnskabet og årsregnskabet, uanset om denne skyldes besvigelser eller fejl, udformer og udfører revisionshandlinger som reaktion på disse risici samt opnår revisionsbevis, der er tilstrækkeligt og egnet til at danne grundlag for vores konklusion. Risikoen for ikke at opdage væsentlig fejlinformation forårsaget af besvigelser er højere end ved væsentlig fejlinformation forårsaget af fejl, idet besvigelser kan omfatte sammensværgelser, dokumentfalsk, bevidste udeladelser, vildledning eller tilsidesættelse af intern kontrol.
- \* Opnår vi forståelse af den interne kontrol med relevans for revisionen for at kunne udforme revisionshandlinger, der er passende efter omstændighederne, men ikke for at kunne udtrykke en konklusion om effektiviteten af koncernens og selskabets interne kontrol.
- \* Tager vi stilling til, om den regnskabspraksis, som er anvendt af ledelsen, er passende, samt om de regnskabsmæssige skøn og tilknyttede oplysninger, som ledelsen har udarbejdet, er rimelige.
- \* Konkluderer vi, om ledelsens udarbejdelse af koncernregnskabet og årsregnskabet på grundlag af regnskabsprincippet om fortsat drift er passende, samt om der på grundlag af det opnåede revisionsbevis er væsentlig usikkerhed forbundet med begivenheder eller forhold, der kan skabe betydelig tvivl om koncernens og selskabets evne til at fortsætte driften. Hvis vi konkluderer, at der er en væsentlig usikkerhed, skal vi i vores revisionspåtegning gøre opmærksom på oplysninger herom i koncernregnskabet og årsregnskabet eller, hvis sådanne oplysninger ikke er tilstrækkelige, modificere vores konklusion. Vores konklusioner er baseret på det revisionsbevis, der er opnået frem til datoen for vores revisionspåtegning. Fremtidige begivenheder eller forhold kan dog medføre, at koncernen og selskabet ikke længere kan fortsætte driften.
- \* Tager vi stilling til den samlede præsentation, struktur og indhold af koncernregnskabet og årsregnskabet, herunder noteoplysningerne, samt om koncernregnskabet og årsregnskabet afspejler de underliggende transaktioner og begivenheder på en sådan måde, at der gives et retvisende billede heraf.
- \* Opnår vi tilstrækkeligt og egnet revisionsbevis for de finansielle oplysninger for virksomhederne eller forretningsaktiviteterne i koncernen til brug for at udtrykke en konklusion om koncernregnskabet. Vi er ansvarlige for at lede, føre tilsyn med og udføre koncernrevisionen. Vi er eneansvarlige for vores konklusion.

Vi kommunikerer med den øverste ledelse om blandt andet det planlagte omfang og den tidsmæssige placering af revisionen samt betydelige revisionsmæssige observationer, herunder eventuelle betydelige mangler i intern kontrol, som vi identificerer under revisionen.

**Udtalelse om ledelsesberetningen**

Ledelsen er ansvarlig for ledelsesberetningen.

Vores konklusion om koncernregnskabet og årsregnskabet omfatter ikke ledelsesberetningen, og vi udtrykker ingen form for konklusion med sikkerhed om ledelsesberetningen.

I tilknytning til vores revision af koncernregnskabet og årsregnskabet er det vores ansvar at læse ledelsesberetningen og i den forbindelse overveje, om ledelsesberetningen er væsentlig inkonsistent med koncernregnskabet eller årsregnskabet eller vores viden opnået ved revisionen eller på anden måde synes at indeholde væsentlig fejlinformation.

Vores ansvar er derudover at overveje, om ledelsesberetningen indeholder krævede oplysninger i henhold til årsregnskabsloven.

Baseret på det udførte arbejde er det vores opfattelse, at ledelsesberetningen er i overensstemmelse med koncernregnskabet og årsregnskabet og er udarbejdet i overensstemmelse med årsregnskabslovens krav. Vi har ikke fundet væsentlig fejlinformation i ledelsesberetningen.

Søborg, den 4. april 2024

**inforevision**

statsautoriseret revisionsaktieselskab  
(CVR-nr. 19263096)



Jesper Tranegaard Berril Andersen  
statsautoriseret revisor  
mne35841

Årsrapporten er udarbejdet i overensstemmelse med dansk regnskabslovgivning samt almindeligt anerkendt regnskabspraksis.

Årsrapporten aflægges efter årsregnskabslovens regnskabsklasse C for mellemstore virksomheder.

Anvendt regnskabspraksis er uændret i forhold til sidste år.

## **GENERELT OM INDREGNING OG MÅLING**

Regnskabet er udarbejdet med udgangspunkt i det historiske kostprisprincip.

Indtægterne indregnes i resultatopgørelsen i takt med, at de indtjenes. Herudover indregnes værdireguleringer af finansielle aktiver og forpligtelser, der måles til dagsværdi eller amortiseret kostpris. Endvidere indregnes i resultatopgørelsen alle omkostninger, der er afholdt for at opnå årets indtjening, herunder afskrivninger, nedskrivninger og hensatte forpligtelser samt tilbageførsler som følge af ændrede regnskabsmæssige skøn af beløb, der tidligere har været indregnet i resultatopgørelsen.

Aktiver indregnes i balancen, når det er sandsynligt, at fremtidige økonomiske fordele vil tilflyde selskabet, og aktivets værdi kan måles pålideligt.

Forpligtelser indregnes i balancen, når det er sandsynligt, at fremtidige økonomiske fordele vil fragå selskabet, og forpligtelsens værdi kan måles pålideligt.

Ved første indregning måles aktiver og forpligtelser til kostpris. Efterfølgende måles aktiver og forpligtelser som beskrevet for hver enkelt regnskabspost nedenfor.

Visse finansielle aktiver og forpligtelser måles til amortiseret kostpris, hvorved der indregnes en konstant effektiv rente over løbetiden. Amortiseret kostpris opgøres som oprindelig kostpris med fradrag af afdrag og tillæg/fradrag af den akkumulerede afskrivning af forskellen mellem kostprisen og det nominelle beløb. Herved fordeles kurstab og -gevinst over løbetiden.

Ved indregning og måling tages hensyn til forudsigelige tab og risici, der fremkommer, inden årsrapporten aflægges, og som be- eller afkræfter forhold, der eksisterer på balancedagen.

Som målevaluta benyttes danske kroner. Alle andre valutaer anses som fremmed valuta.

**KONCERNREGNSKAB**

Koncernregnskabet omfatter modervirksomheden og de virksomheder, som kontrolleres af modervirksomheden. Modervirksomheden anses for at kontrollere en virksomhed, når den direkte eller indirekte ejer mere end 50% af stemmerettighederne eller på anden måde kan kontrollere eller faktisk kontrollerer de økonomiske og driftsmæssige beslutninger i virksomheden.

Koncernregnskabet er udarbejdet på grundlag af reviderede regnskaber for moderselskabet og de tilknyttede virksomheder ved sammenlægning af regnskabsposter af ensartet karakter.

Ved udarbejdelsen af koncernregnskabet er der foretaget eliminering af koncernvirksomhedernes indbyrdes mellemværender, indtægter og omkostninger samt fortjenester og tab ved transaktioner mellem de tilknyttede virksomheder.

Kapitalandele i de tilknyttede virksomheder er udlignet med de forholdsmæssige andele af de tilknyttede virksomheders regnskabsmæssige indre værdi.

De regnskaber, der anvendes til brug for konsolideringen, er aflagt i overensstemmelse med koncernens regnskabspraksis. Udenlandske virksomheders resultat og egenkapital er omregnet til danske kroner. Valutakursreguleringer, der opstår ved omregning af de udenlandske virksomheders egenkapital ved regnskabsårets begyndelse og omregning af årets resultat fra gennemsnitskurs til balancedagens kurs, føres direkte over egenkapitalen.

Ved køb af tilknyttede virksomheder er det forskelsbeløb, som fremkommer ved udligningen så vidt muligt fordelt på de aktiver og passiver i de tilknyttede virksomheder, hvis værdi er højere eller lavere end det beløb, hvortil de er bogført, på det tidspunkt, hvor koncernforholdet blev etableret. Et resterende positivt forskelsbeløb behandles som koncerngoodwill og opføres under immaterielle anlægsaktiver. Et negativt forskelsbeløb der modsvarer en forventet omkostning eller en ugunstig udvikling i de tilknyttede virksomheder, opføres under hensatte forpligtelser. Beløbet indtægtsføres i resultatopgørelsen i det omfang den forventede omkostning eller ugunstige udvikling er realiseret.

## RESULTATOPGØRELSEN

Resultatopgørelsen er artsopdelt.

### Bruttofortjeneste

Selskabet har foretaget et sammendrag af posterne "nettoomsætning", "ændring i lagre af handelsvarer", "andre driftsindtægter" samt "eksterne omkostninger".

### Nettoomsætning

Som indtægtskriterium anvendes faktureringskriteriet, således at nettoomsætningen omfatter årets fakturerede omsætning. Nettoomsætningen ved salg af handelsvarer indregnes i resultatopgørelsen, såfremt levering og risikoovergang til køber har fundet sted inden regnskabsårets udgang. Nettoomsætningen måles til dagsværdien ekskl. moms og med fradrag af afgivne vare- og kunderabatter.

### Andre driftsindtægter

Andre driftsindtægter indeholder regnskabsposter af sekundær karakter i forhold til virksomhedens hovedaktivitet, herunder modtagne godtgørelser fra offentlige myndigheder og avance ved salg af anlægsaktiver.

### Eksterne omkostninger

Eksterne omkostninger omfatter omkostninger til salgs-, lokale-, administrationsomkostninger.

### Personaleomkostninger

Personaleomkostninger omfatter løn og gager, inklusive feriepenge og pensioner samt andre omkostninger til social sikring m.v.

### Indtægter af kapitalandele i tilknyttede virksomheder

Indtægter af kapitalandele i tilknyttede virksomheder omfatter den forholdsmæssige andel af de tilknyttede virksomheders driftsresultat reguleret for interne avancer og tab.

### Andre finansielle indtægter og øvrige finansielle omkostninger

Finansielle indtægter og omkostninger omfatter renter, realiserede og urealiserede valutakursfortjenester og -tab, realiserede og urealiserede fortjenester og -tab ved salg af andre værdipapirer og kapitalandele, amortiserede renter af leasingforpligtelser, amortisering af gæld til realkreditinstitutter samt rentetillæg og rentegodtgørelse under acontoskatteordningen.

### Nedskrivning af finansielle aktiver

Nedskrivning af finansielle aktiver omfatter årets nedskrivning af kapitalandele i tilknyttede og associerede virksomheder samt andre tilgodehavender.

**Skat af årets resultat og selskabsskat**

Skat af årets resultat udgør 22 % af det regnskabsmæssige resultat korrigeret for ikke indkomstskattepligtige og ikke fradragsberettigede poster.

Skat af årets resultat er sammensat af den forventede skat af årets skattepligtige indkomst reguleret for årets forskydning i udskudt skat. Ændring i udskudt skat som følge af ændring i skattesatser indregnes i resultatopgørelsen.

Selskabet er sambeskattet med øvrige danske koncernselskaber med TMC Holding ApS som administrations-selskab. Skatteeffekten af sambeskatningen fordeles mellem koncernselskaberne i forhold til deres skattepligtige indkomster efter selskabsskattelovens regler om fuld fordeling med refusion vedrørende skattemæssige underskud.

**BALANCEN**

Balancen er opstillet i kontoform.

**AKTIVER****Materielle anlægsaktiver**

Materielle anlægsaktiver måles til kostpris med fradrag af akkumulerede afskrivninger. Afskrivningsgrundlaget er kostpris med fradrag af forventet restværdi efter afsluttet brugstid. Der afskrives ikke på grunde.

Kostprisen omfatter anskaffelsesprisen samt omkostninger direkte tilknyttet anskaffelsen indtil det tidspunkt, hvor aktivet er klar til at blive taget i brug.

Afskrivninger påbegyndes, når aktiverne er klar til ibrugtagning. Der foretages lineære afskrivninger baseret på følgende forventninger til brugstid og restværdier:

	<u>Brugstid</u>	<u>Restværdi</u>
Grunde og bygninger	10-50 år	0
Installationer	5-10 år	0
Indretning af lejede lokaler	5 år	0
Udlejningsbiler	5 år	0
Demobiler	5 år	0
Andre anlæg, driftsmateriel og inventar	5 år	0

Småaktiver med en levetid under et år er omkostningsført i resultatopgørelsen under eksterne omkostninger.

Fortjeneste/tab ved salg eller udrangering er medtaget i resultatopgørelsen under bruttfortjeneste/andre driftsindtægter.

**Kapitalandele i tilknyttede virksomheder**

Kapitalandele i tilknyttede virksomheder er målt efter den indre værdis metode, således at kapitalandelen indregnes til den forholdsmæssige andel af de tilknyttede virksomheders regnskabsmæssige indre værdi reguleret for interne udbytter og avancer.

Disponible reserver i de tilknyttede virksomheder, som på balancetidspunktet disponeres som udbytte til moderselskabet, indgår i værdien af kapitalandele.

Tilknyttede virksomheder med negativ regnskabsmæssig indre værdi måles til nul, og et eventuelt tilgodehavende hos disse virksomheder nedskrives med moderselskabets andel af den negative indre værdi i det omfang, det vurderes uerholdeligt. Såfremt den regnskabsmæssige negative indre værdi overstiger tilgodehavendet, indregnes det resterende beløb under hensatte forpligtelser i det omfang, modervirksomheden har en retlig eller faktisk forpligtelse til at dække den pågældende virksomheds forpligtelser.

Køb af tilknyttede virksomheder indregnes til kostpris. Forskellen mellem kostprisen og den regnskabsmæssige indre værdi i den købte virksomhed, som fremkommer på det tidspunkt, hvor koncernforholdet bliver etableret, er så vidt muligt fordelt på de aktiver og passiver, hvis værdi er højere eller lavere end det bogførte beløb. Et resterende positivt forskelsbeløb behandles som koncern-goodwill og indgår i værdien af kapitalandele, der afskrives lineært i resultatopgørelsen over 10 år. Afskrivningsperioden er baseret på en vurdering af markedspositionen, indtjeningsprofilen og forventning til kundeloyalitet, som i et rimeligt omfang er baseret på historiske data/registreringer. Et negativt forskelsbeløb, der modsvarer en forventet omkostning eller en ugunstig udvikling, indtægtsføres i resultatopgørelsen i anskaffelsesåret.

Den samlede nettoopskrivning af kapitalandele i tilknyttede virksomheder henlægges via overskuds-disponeringen til "reserve for nettoopskrivning efter den indre værdis metode" under egenkapitalen. Reserven reduceres med udbytteudlodninger til moderselskabet, og reguleres med egenkapitalbevægelser i de tilknyttede virksomheder.

**Andre værdipapirer og kapitalandele, der er anlægsaktiver**

Andre værdipapirer og kapitalandele indregnet under anlægsaktiver omfatter unoterede anparter.

Unoterede aktier og anparter er målt til kostpris.

**Andre tilgodehavender, der er anlægsaktiver**

Andre tilgodehavender indregnet under anlægsaktiver omfatter lejede deposita, som er målt til amortiseret kostpris, hvilket sædvanligvis svarer til nominal værdi. I tilfælde hvor den regnskabsmæssige værdi overstiger genindvindingsværdien, nedskrives til denne lavere værdi. Årets nedskrivning indregnes i resultatopgørelsen under nedskrivning af finansielle aktiver.

**Varebeholdninger**

Varebeholdninger måles til kostpris efter FIFO-metoden. I tilfælde, hvor kostprisen overstiger nettorealisationsevnen, nedskrives til denne lavere værdi.

Kostprisen for handelsvarer samt råvarer og hjælpematerialer omfatter købspris med tillæg af hjemtagelsesomkostninger.

Nettorealisationsevnen for varebeholdninger opgøres som salgssum med fradrag af færdiggørelsesomkostninger og omkostninger, der afholdes for at effektivisere salget, og fastsættes under hensyntagen til omstændigheder, ukurans og udvikling i forventet salgspris.

**Tilgodehavender**

Tilgodehavender måles til amortiseret kostpris, der sædvanligvis svarer til nominel værdi. Værdien reduceres med nedskrivning til imødegåelse af forventede tab efter en individuel vurdering.

**Værdipapirer**

Værdipapirer indregnet under omsætningsaktiver måles til dagsværdi (børskurs) på balancedagen.



## PASSIVER

### Hensættelser til udskudt skat

Udskudt skat måles efter den balanceorienterede gælds metode. Der er hensat til udskudt skat med 22% af alle midlertidige forskelle mellem regnskabsmæssig og skattemæssig værdi af aktiver og forpligtelser og under hensyntagen til henholdsvis den planlagte anvendelse af aktivet og afvikling af forpligtelsen. Skatteværdien af fremførselsberettigede skattemæssige underskud indgår i opgørelsen af den udskudte skat, såfremt det er sandsynligt, at underskuddene kan udnyttes.

Udskudte skatteaktiver måles til nettorealisationseværdi, hvorved de indregnes med den værdi, som de forventes at blive udnyttet med i en overskuelig fremtid, enten ved udligning i skat af fremtidig indtjening eller ved modregning i udskudte skatteforpligtelser.

Udskudte skatteaktiver som ikke forventes udnyttet inden for en kortere årrække, er noteoplyst under eventualaktiver.

### Gældsforpligtelser

Gæld til kreditinstitutter indregnes til låneprovenuet på optagelsestidspunktet. Efterfølgende opgøres gæld til kreditinstitutter til amortiseret kostpris. Kurstab og låneomkostninger fordeles herved over lånets løbetid ved omregning til den effektive rente på optagelsestidspunktet.

Gældsforpligtelser i øvrigt er målt til amortiseret kostpris svarende til nominel værdi.

**PENGESTRØMSOPGØRELSE**

Pengestrømsopgørelsen viser koncernens pengestrømme for året samt koncernens likvider ved årets udgang.

Pengestrømme fra driftsaktivitet er opgjort som årets resultat reguleret for ikke likvide driftsposter, betalte finansielle og ekstraordinære poster, selskabsskatter samt stigning og fald i varebeholdninger, tilgodehavender fra salg og tjenesteydelser, gæld til leverandører af varer og tjenesteydelser, og andre driftsafledte forpligtelser.

Pengestrømme fra investeringsaktivitet omfatter betalinger i forbindelse med køb og salg af anlægsaktiver.

Pengestrømme fra finansieringsaktivitet omfatter betalinger til og fra aktionærer samt optagelse af og afdrag på realkreditlån og andre lang- og kortfristede gældsforpligtelser, der ikke indgår under gæld til leverandører af varer og tjenesteydelser og andre driftsafledte gældsforpligtelser.

Likvider omfatter likvide beholdninger samt driftskreditter hos kreditinstitutter, som indgår i den løbende likviditetsstyring og dermed er udsat for væsentlige ændringer i såvel positiv som negativ retning i løbet af året.

**HOVED- OG NØGLETALSOVERSIGT**

Hoved- og nøgletal er defineret og beregnet i overensstemmelse med Finansforeningens online version af "Anbefalinger & Nøgletal".

Nøgletallene er beregnet således:

Afkast af investeret kapital =	$\frac{\text{Resultat af primær drift} * 100}{\text{Gns. Investeret kapital}}$
Solinitetsgrad =	$\frac{\text{Egenkapital ultimo} * 100}{\text{Samlede aktiver}}$
Forrentning af egenkapital =	$\frac{\text{Årets resultat} * 100}{\text{Gennemsnitlig egenkapital}}$

\* Investeret kapital = Driftsmæssige immaterielle og materielle anlægsaktiver samt nettoarbejdskapital.

MODER			KONCERN			
Note	2021/22	2022/23		2022/23	2021/22	Note
	-32.601	-107.692	BRUTTOFORTJENESTE	39.818.914	37.710.347	
1	<u>0</u>	<u>-800.000</u>	Personaleomkostninger	<u>-31.340.102</u>	<u>-26.674.084</u>	1
	-32.601	-907.692	INDTJENINGSBIDRAG	8.478.812	11.036.263	
	<u>0</u>	<u>0</u>	Af- og nedskrivninger på materielle og immaterielle anlægsaktiver	<u>-3.186.600</u>	<u>-3.918.620</u>	6
	-32.601	-907.692	RESULTAT AF PRIMÆR DRIFT	5.292.212	7.117.643	
8	5.818.360	5.250.410	Indtægter af kapitalandele i tilknyttede virks.	0	0	
2	98.840	235.575	Andre finansielle indtægter	919.108	658.391	2
3	<u>-72.091</u>	<u>-5.038</u>	Øvrige finansielle omkostninger	<u>-152.281</u>	<u>-319.900</u>	3
	5.812.508	4.573.255	RESULTAT FØR SKAT	6.059.039	7.456.134	
4	<u>-1.104</u>	<u>133.637</u>	Skat af årets resultat	<u>-1.352.147</u>	<u>-1.644.730</u>	4
	<u><u>5.811.404</u></u>	<u><u>4.706.892</u></u>	ÅRETS RESULTAT	<u><u>4.706.892</u></u>	<u><u>5.811.404</u></u>	

MODER			AKTIVER	KONCERN		
Note	30/9 2022	30/9 2023		30/9 2023	30/9 2022	Note
	0	0	Grunde og bygninger	27.003.469	14.883.890	6,15
	0	0	Udlejningsbiler	3.513.754	3.372.989	6,15
	0	0	Demobiler	7.149.668	3.786.600	6,15
	0	0	Andre anlæg, driftsmateriel og inventar	323.877	534.765	6,15
	0	0	MATERIELLE ANLÆGSAKTIVER	37.990.768	22.578.244	
8,15	30.978.164	46.683.116	Kapitalandele i tilknyttede virksomheder	0	0	
8,15	0	0	Andre værdipapirer og kapitalandele	40.000	40.000	7,15
8,15	0	0	Deposita	0	307.887	7
	30.978.164	46.683.116	FINANSIELLE ANLÆGSAKTIVER	40.000	347.887	
	30.978.164	46.683.116	ANLÆGSAKTIVER	38.030.768	22.926.131	
	0	0	Fremstillede varer og handelsvarer	13.100.304	8.281.929	
	0	0	VAREBEHOLDNINGER	13.100.304	8.281.929	
	0	0	Tilgodehavender fra salg og tjenesteydelser	10.634.814	6.735.414	
	6.360.184	6.444.904	Tilgodehavender hos tilknyttede virksomheder	0	0	
	1.022.486	427.637	Tilgodehavende selskabsskat	0	612.590	
	200.000	199.680	Andre tilgodehavender	788.167	394.733	
4	0	0	Udskudte skatteaktiver	0	0	
	0	75.587	Periodeafgrænsningsposter	137.587	62.000	
	7.582.670	7.147.808	TILGODEHAVENDER	11.560.568	7.804.737	
11	0	15.025.522	VÆRDIPAPIRER OG KAPITALANDELE	15.025.522	0	11
	22.207.637	6.986.863	LIKVIDE BEHOLDNINGER	16.735.582	35.648.395	
	29.790.307	29.160.193	OMSÆTNINGSAKTIVER	56.421.976	51.735.061	
	60.768.471	75.843.309	AKTIVER I ALT	94.452.744	74.661.192	

MODER			PASSIVER	KONCERN		
Note	30/9 2022	30/9 2023		30/9 2023	30/9 2022	Note
	200.000	224.375	Virksomhedskapital	224.375	200.000	
	23.478.164	28.728.574	Reserve for nettoopskrivning efter den indre værdis metode	0	0	
	36.713.432	43.100.081	Overført overskud	71.828.655	60.191.596	
	350.000	3.500.000	Forslag til udbytte for regnskabsåret	3.500.000	350.000	
	<u>60.741.596</u>	<u>75.553.030</u>	EGENKAPITAL	<u>75.553.030</u>	<u>60.741.596</u>	
4	<u>0</u>	<u>0</u>	Hensættelser til udskudt skat	<u>4.432.206</u>	<u>1.351.110</u>	4
	<u>0</u>	<u>0</u>	HENSATTE FORPLIGTELSER	<u>4.432.206</u>	<u>1.351.110</u>	
	0	0	Anden gæld	0	37.164	
4	<u>0</u>	<u>0</u>	Selskabsskat	<u>237.970</u>	<u>1.317.694</u>	4
	<u>0</u>	<u>0</u>	LANGFRISTEDE GÆLDSFORPLIGTELSER	<u>237.970</u>	<u>1.354.858</u>	
	0	0	Gæld til kreditinstitutter	1.419.270	0	
	0	0	Modtagne forudbetalinger fra kunder	0	69.900	
	0	0	Leverandører af varer og tjenesteydelser	2.435.175	3.337.297	
	0	0	Gæld til tilknyttede virksomheder	0	0	
4	0	263.404	Selskabsskat	263.404	0	4
	<u>26.875</u>	<u>26.875</u>	Anden gæld	<u>10.111.689</u>	<u>7.806.431</u>	
	<u>26.875</u>	<u>290.279</u>	KORTFRISTEDE GÆLDSFORPLIGTELSER	<u>14.229.538</u>	<u>11.213.628</u>	
	<u>26.875</u>	<u>290.279</u>	GÆLDSFORPLIGTELSER	<u>14.467.508</u>	<u>12.568.486</u>	
	<u><u>60.768.471</u></u>	<u><u>75.843.309</u></u>	PASSIVER I ALT	<u><u>94.452.744</u></u>	<u><u>74.661.192</u></u>	

14 Eventualforpligtelser

15 Pantsætninger og sikkerhedsstillelser

16 Nærtstående parter

EgenkapitalopgørelseKONCERNEN

	<u>Virksom- hedskapital</u>	<u>Overført resultat</u>	<u>Foreslået udbytte</u>	<u>I ALT</u>
Egenkapital pr. 1/10 2021	200.000	54.730.192	720.000	55.650.192
Udloddet udbytte	0	0	-720.000	-720.000
Overført via resultatdisponeringen	<u>0</u>	<u>5.461.404</u>	<u>350.000</u>	<u>5.811.404</u>
Egenkapital pr. 1/10 2022	200.000	60.191.596	350.000	60.741.596
Kapitalforhøjelse	24.375	10.430.167	0	10.454.542
Udloddet udbytte	0	0	-350.000	-350.000
Overført via resultatdisponeringen	<u>0</u>	<u>1.206.892</u>	<u>3.500.000</u>	<u>4.706.892</u>
Egenkapital pr. 30/9 2023	<u><u>224.375</u></u>	<u><u>71.828.655</u></u>	<u><u>3.500.000</u></u>	<u><u>75.553.030</u></u>

EgenkapitalopgørelseMODER

	Virksom- hedskapital	Nettoopskr. efter den indre værdis metode	Overført resultat	Foreslået udbytte	I ALT
Egenkapital pr. 1/10 2021	200.000	17.659.804	37.070.388	720.000	55.650.192
Udloddet udbytte	0	0	0	-720.000	-720.000
Overført via resultatdisponeringen	0	5.818.360	-356.956	350.000	5.811.404
Egenkapital pr. 1/10 2022	200.000	23.478.164	36.713.432	350.000	60.741.596
Kapitalforhøjelse	24.375	0	10.430.167	0	10.454.542
Udloddet udbytte	0	0	0	-350.000	-350.000
Overført via resultatdisponeringen	0	5.250.410	-4.043.518	3.500.000	4.706.892
Egenkapital pr. 30/9 2023	<u>224.375</u>	<u>28.728.574</u>	<u>43.100.081</u>	<u>3.500.000</u>	<u>75.553.030</u>

<u>PENGESTRØMSOPGØRELSE</u>	<u>KONCERN</u>		<u>Note</u>
	<u>2022/23</u>	<u>2021/22</u>	
Bruttofortjeneste	39.818.914	37.710.347	
Personaleomkostninger	-31.340.102	-26.674.084	
Finansielle indtægter	919.108	658.391	
Finansielle omkostninger	-152.281	-319.900	
Betalt skat	-621.635	-1.411.068	
Reguleringer	-2.476.474	-3.702.266	18
<b>DRIFTSRESULTAT KORRIGERET FOR IKKE- LIKVIDITETSKRÆVENDE POSTER</b>	<b>6.147.530</b>	<b>6.261.420</b>	
Forskydning i varebeholdninger	-4.818.375	-3.359.326	
Forskydning i tilgodehavender	-4.368.421	17.290.168	
Forskydning i gæld til leverandører	-902.122	-414.472	
Forskydning i andre driftsafledte gældsforpligtels	2.235.358	-6.564.878	
<b>PENGESTRØM FRA ÅRETS DRIFT</b>	<b>-1.706.030</b>	<b>13.212.912</b>	
Køb af materielle anlægsaktiver	-20.820.927	-15.016.138	
Salg af materielle anlægsaktiver	17.198.278	24.341.977	
Køb af finansielle anlægsaktiver	0	0	
Køb af værdipapirer	-15.025.522	0	
<b>PENGESTRØMME FRA INVESTERINGSAKTIVITET</b>	<b>-18.648.171</b>	<b>9.325.839</b>	
Betalt udbytte	-350.000	-720.000	
Optagelse af langfristet gæld i øvrigt	-37.164	0	
Optagelse af gæld hos kreditinstitutter	1.419.270	0	
<b>PENGESTRØMME FRA FINANSIERINGSAKTIVITET</b>	<b>1.032.106</b>	<b>-720.000</b>	
<b>ÅRETS ÆNDRING I LIKVIDER</b>	<b>-19.322.095</b>	<b>21.818.751</b>	
Tilgang ved virksomhedsovertagelse	409.282	0	
Likvider pr. 1/10 2022	35.648.395	13.829.644	
<b>LIKVIDER PR. 30/9 2023</b>	<b>16.735.582</b>	<b>35.648.395</b>	
Som kan specificeres således:			
Likvide beholdninger	16.735.582	35.648.395	
<b>LIKVIDER PR. 30/9 2023</b>	<b>16.735.582</b>	<b>35.648.395</b>	



MODER			KONCERN	
2021/22	2022/23	<b>1 Personalemkostninger</b>	2022/23	2021/22
0	800.000	Gager og lønninger	29.288.240	24.891.019
0	0	Pensioner	1.489.314	1.390.752
0	0	Andre omkostninger til social sikring	562.548	392.313
<u>0</u>	<u>800.000</u>	I ALT	<u>31.340.102</u>	<u>26.674.084</u>

Det gennemsnitlige antal heltidsbeskæftigede har i regnskabsåret udgjort 60 mod 58 i sidste regnskabsår.

I henhold til årsregnskabslovens § 98 b, stk. 3 er gage til direktion og bestyrelse ikke oplyst.

2021/22	2022/23	<b>2 Andre finansielle indtægter</b>	2022/23	2021/22
98.840	84.720	Renteindtægter fra tilknyttede virksomheder	0	0
0	150.855	Finansielle indtægter i øvrigt	919.108	658.391
<u>98.840</u>	<u>235.575</u>	I ALT	<u>919.108</u>	<u>658.391</u>

2021/22	2022/23	<b>3 Øvrige finansielle omkostninger</b>	2022/23	2021/22
72.091	5.038	Finansielle omkostninger i øvrigt	152.281	319.900
<u>72.091</u>	<u>5.038</u>	I ALT	<u>152.281</u>	<u>319.900</u>

MODER			KONCERN	
		<b>4 Selskabsskat og udskudt skat</b>		
<u>2021/22</u>	<u>2022/23</u>	<u>Skat af årets resultat:</u>	<u>2022/23</u>	<u>2021/22</u>
-64.896	-133.637	Skat af årets resultat	417.905	1.662.694
66.000	0	Udskudt skat	934.242	-17.964
<u>1.104</u>	<u>-133.637</u>		<u>1.352.147</u>	<u>1.644.730</u>
<u>2021/22</u>	<u>2022/23</u>	<u>Udskudt skat:</u>	<u>2022/23</u>	<u>2021/22</u>
-66.000	0	Skyldig pr. 1/10 2022	1.351.112	1.369.076
0	0	Tilgang ved virksomhedsovertagelse	2.146.853	0
66.000	0	Årets udskudte skat	934.242	-17.964
<u>0</u>	<u>0</u>	SKYLDIG PR. 30/9 2023	<u>4.432.207</u>	<u>1.351.112</u>
		Den udskudte skat påhviler		
		<u>følgende aktiver og forpligtelser:</u>		
0	0	Materielle anlægsaktiver	4.548.587	2.123.453
0	0	Omsætningsaktiver	-116.380	-486.341
0	0	Gældsforpligtelser	0	-286.000
<u>0</u>	<u>0</u>	I ALT	<u>4.432.207</u>	<u>1.351.112</u>
<u>2021/22</u>	<u>2022/23</u>	<u>Skyldig selskabsskat:</u>	<u>2022/23</u>	<u>2021/22</u>
-161.715	-1.022.486	Skyldig pr. 1/10 2022	705.104	453.478
0	0	Tilgang ved virksomhedsovertagelse	114.065	0
615.193	1.727.590	Refusion, sambeskatning	0	0
-237.288	-441.700	Betalt vedrørende tidligere år	-441.700	-237.288
-1.173.780	-294.000	Betalt acontoskat	-294.000	-1.173.780
-64.896	-133.637	Skat af årets resultat	417.905	1.662.694
0	0	Udbytteskat	0	0
<u>-1.022.486</u>	<u>-164.233</u>	SKYLDIG PR. 30/9 2023	<u>501.374</u>	<u>705.104</u>
		<b>5 Resultatdisponering</b>		
<u>2021/22</u>	<u>2022/23</u>	<u>Reserve for nettoopskrivning efter den indre</u>	<u>2022/23</u>	<u>2021/22</u>
5.818.360	5.250.410	<u>værdis metode</u>	0	0
-356.956	-4.043.518	Overført resultat	1.206.892	5.461.404
350.000	3.500.000	Forslag til udbytte for regnskabsåret	3.500.000	350.000
<u>5.811.404</u>	<u>4.706.892</u>	ÅRETS RESULTAT	<u>4.706.892</u>	<u>5.811.404</u>

**6 Anlægs- og afskrivningsoversigt,  
koncernen, materielle aktiver**
**KONCERNEN**

	Grunde og bygninger	Indretning af lejede lokaler	Udlejnings- biler	Demobiler	Andre anlæg, driftsmateriel og inventar	I alt	30/9 2022
Kostpris pr. 1/10 2022	22.261.156	470.311	4.688.897	4.877.831	4.386.008	36.684.203	46.085.877
Tilgang ved virksomhedsovertagelse	18.149.113	0	0	0	0	18.149.113	0
Årets tilgang	799.554	0	4.305.382	15.681.191	34.800	20.820.927	15.016.138
Årets afgang	0	0	-4.493.410	-12.750.794	-120.099	-17.364.303	-24.417.812
<b>KOSTPRIS PR. 30/9 2023</b>	<b>41.209.823</b>	<b>470.311</b>	<b>4.500.869</b>	<b>7.808.228</b>	<b>4.300.709</b>	<b>58.289.940</b>	<b>36.684.203</b>
Afskrivninger pr. 1/10 2022	7.377.266	470.311	1.315.908	1.091.231	3.851.243	14.105.959	13.965.440
Tilgang ved virksomhedsovertagelse	5.649.112	0	0	0	0	5.649.112	0
Årets afskrivninger	1.179.976	0	698.747	1.062.189	245.688	3.186.600	2.940.348
Årets nedskrivninger	0	0	0	0	0	0	978.272
Af- og nedskrivninger, afgang i året	0	0	-1.027.540	-1.494.860	-120.099	-2.642.499	-3.778.101
<b>AF- &amp; NEDSKRIVN. PR. 30/9 2023</b>	<b>14.206.354</b>	<b>470.311</b>	<b>987.115</b>	<b>658.560</b>	<b>3.976.832</b>	<b>20.299.172</b>	<b>14.105.959</b>
<b>REGNSKABSMÆSSIG VÆRDI PR. 30/9 2023</b>	<b>27.003.469</b>	<b>0</b>	<b>3.513.754</b>	<b>7.149.668</b>	<b>323.877</b>	<b>37.990.768</b>	<b>22.578.244</b>
Salgspris, afgang	0	0	4.445.263	12.753.015	0	17.198.278	24.341.977
Regnskabsmæssig værdi, afgang	0	0	-3.465.870	-11.255.934	0	-14.721.804	-20.639.711
<b>FORTJENESTE/TAB VED SALG</b>	<b>0</b>	<b>0</b>	<b>979.393</b>	<b>1.497.081</b>	<b>0</b>	<b>2.476.474</b>	<b>3.702.266</b>

**7 Anlægsoversigt,  
finansielle aktiver**

	KONCERNEN			30/9 2022
	Andre værdi- papirer og kapitalandele	Deposita	I alt	
Kostpris pr. 1/10 2022	40.000	307.887	347.887	347.887
Regulering ved virksomhedsovertagelse	0	-307.887	-307.887	0
Årets tilgang	0	0	0	0
Årets afgang	0	0	0	0
<b>KOSTPRIS PR. 30/9 2023</b>	<b>40.000</b>	<b>0</b>	<b>40.000</b>	<b>347.887</b>
Opskrivninger pr. 1/10 2022	0	0	0	0
Årets opskrivninger	0	0	0	0
Opskrivninger, afgang i året	0	0	0	0
<b>OPSKRIVNINGER PR. 30/9 2023</b>	<b>0</b>	<b>0</b>	<b>0</b>	<b>0</b>
Nedskrivninger pr. 1/10 2022	0	0	0	0
Årets nedskrivninger	0	0	0	0
Nedskrivninger, afgang i året	0	0	0	0
<b>NEDSKRIVNINGER PR. 30/9 2023</b>	<b>0</b>	<b>0</b>	<b>0</b>	<b>0</b>
<b>REGNSKABSMÆSSIG VÆRDI PR. 30/9 2023</b>	<b>40.000</b>	<b>0</b>	<b>40.000</b>	<b>347.887</b>
Salgspris, afgang	0	0	0	0
Regnskabsmæssig værdi, afgang	0	0	0	0
<b>FORTJENESTE/TAB VED SALG</b>	<b>0</b>	<b>0</b>	<b>0</b>	<b>0</b>

**8 Anlægsoversigt,  
finansielle aktiver**
**MODER**

	Auto-Forum A/S	Tåstrup Motor Center A/S	Auto-Forum Roskilde A/S	Ejendommen Industrivej 36, Roskilde ApS	SEH Ejendomme Holding ApS	I alt	30/9 2022
Kostpris pr. 1/10 2022	500.000	6.500.000	450.000	50.000	0	7.500.000	7.500.000
Årets tilgang	0	0	0	0	10.454.542	10.454.542	0
Årets afgang	0	0	0	0	0	0	0
<b>KOSTPRIS PR. 30/9 2023</b>	<b>500.000</b>	<b>6.500.000</b>	<b>450.000</b>	<b>50.000</b>	<b>10.454.542</b>	<b>17.954.542</b>	<b>7.500.000</b>
Opskrivninger pr. 1/10 2022	1.016.953	1.637.668	10.310.656	10.512.887	0	23.478.164	17.659.804
Regulering spaltning	0	0	0	0	0	0	0
Udbetalt udbytte i året	0	0	0	0	0	0	0
Udbytte egne aktier	0	0	0	0	0	0	0
Årets opskrivninger	79.203	421.275	4.135.095	695.000	-80.163	5.250.410	5.818.360
Afsat udbytte	0	0	0	0	0	0	0
<b>OPSKRIVNINGER PR. 30/9 2023</b>	<b>1.096.156</b>	<b>2.058.943</b>	<b>14.445.751</b>	<b>11.207.887</b>	<b>-80.163</b>	<b>28.728.574</b>	<b>23.478.164</b>
Nedskrivninger pr. 1/10 2022	0	0	0	0	0	0	0
Årets nedskrivninger	0	0	0	0	0	0	0
Nedskrivninger, afgang i året	0	0	0	0	0	0	0
<b>NEDSKRIVNINGER PR. 30/9 2023</b>	<b>0</b>	<b>0</b>	<b>0</b>	<b>0</b>	<b>0</b>	<b>0</b>	<b>0</b>
<b>REGNSKABSMÆSSIG VÆRDI PR. 30/9 2023</b>	<b>1.596.156</b>	<b>8.558.943</b>	<b>14.895.751</b>	<b>11.257.887</b>	<b>10.374.379</b>	<b>46.683.116</b>	<b>30.978.164</b>
Salgspris, afgang	0	0	0	0	0	0	0
Regnskabsmæssig værdi, afgang	0	0	0	0	0	0	0
<b>FORTJENESTE/TAB VED SALG</b>	<b>0</b>	<b>0</b>	<b>0</b>	<b>0</b>	<b>0</b>	<b>0</b>	<b>0</b>

**9 Kapitalandele i tilknyttede virksomheder**

	Ejerandel	Selskabs- kapital	Årets resultat	Egen- kapital	TMC Holding ApS's andel	
					Årets resultatandel	Andel af egenkapital
<u>Tilknyttede virksomheder:</u>						
Auto-forum A/S, Roskilde	100%	500.000	79.203	1.596.157	79.203	1.596.157
Tåstrup Motor Center A/S, Taastrup (egne aktier 9%)	100%	656.000	421.275	8.558.946	421.275	8.558.946
Auto-Forum Roskilde A/S, Roskilde	100%	500.000	4.135.095	14.895.752	4.135.095	14.895.752
Ejendommen Industrivej 36, Roskilde ApS, Roskilde	100%	50.000	695.000	11.257.887	695.000	11.257.887
SEH Ejendomme Holding ApS	100%	125.000	221.688	7.657.725	221.688	7.657.725
		<u>1.831.000</u>	<u>5.552.261</u>	<u>43.966.467</u>	5.552.261	43.966.467
Koncerngoodwill						3.018.505
Akkumulerede afskrivninger					-301.851	-301.851
Interne avancer og tab					0	0
Regulering til moderselskabets regnskabspraksis					<u>0</u>	<u>0</u>
I ALT					<u>5.250.410</u>	<u>46.683.121</u>

MODER		10 Periodeafgrænsningsposter (tilgodehavender)	KONCERN	
2021/22	2022/23		2022/23	2021/22
0	0	Forudbetalte eksterne omkostninger i øvrigt	137.587	62.000
0	0	I ALT	137.587	62.000

### 11 Opgørelse af dagsværdi - Andre værdipapirer og kapitalandele, børsnoterede værdipapirer

Børsnoterede værdipapirer er målt til dagsværdi med udgangspunkt i officielle markedskurser (metode 1 i dagsværdihierarkiet).

Obligationer og obligationsbaserede investeringsforeningsbeviser:	MODER	KONCERN
Resultateffekt af årets ændring i dagsværdi	24.223	24.223
Dagsværdi pr. 30/9 2023	15.025.522	15.025.522

### 12 Virksomhedskapitalen

Virksomhedskapitalen består af 200.000 stk. anpartar á kr. 1. Kapitalen er opdelt i klasser: A kr. 100.000, B kr. 100.000.

MODER		13 Langfristede gældsforpligtelser	KONCERN	
2021/22	2022/23		2022/23	2021/22
0	0	Selskabsskat	501.374	705.104
0	0	Anden gæld	0	37.164
0	0	I ALT	501.374	742.268
<u>Kortfristet del af langfristet gæld:</u>				
0	0	Selskabsskat	263.404	0
0	0	Anden gæld	0	0
0	0	AFDRAG NÆSTE ÅR	263.404	0
<u>Gæld som forfalder efter 5 år:</u>				
0	0	Selskabsskat	0	0
0	0	Anden gæld	0	37.164
0	0	RESTGÆLD EFTER 5 ÅR	0	37.164

## **14 Eventualforpligtelser**

---

De tilknyttede selskaber har indgået faste serviceaftaler vedrørende almindelig vedligeholdelse af person- og vareautomobiler.

### Moderselskabet:

Selskabet indgår i sambeskatningen med øvrige koncernselskaber og hæfter solidarisk med de øvrige koncernselskaber for forfaldne og ikke afregnede selskabsskatter samt kildeskat af renter, royalties og udbytte. Eventuelle senere korrektioner til selskabsskatter og kildeskat kan medføre at selskabets hæftelse udgør et større beløb.

## **15 Pantsætninger og sikkerhedsstillelser**

---

### Koncernen:

Ejendommen Industrivej 36, Roskilde ApS realkreditpantebreve, nom.kr. 9.506.000, i selskabets grunde og bygninger med en balanceværdi på kr. 15.282.229 er deponeret som sikkerhed for engagement med kreditinstitut, hvor restgæld udgør kr. 0.

Ejendommen Industrivej 36, Roskilde ApS har deponeret skadesløsbreve, nom. kr. 6.000.000 og nom. kr. 5.000.000, i selskabets grunde og bygninger med en balanceværdi på kr. 15.282.229 som sikkerhed for tilknyttede virksomheders engagement med pengeinstitutter.

Auto-Forum A/S virksomhedspant, nom. kr. 2.800.000, i selskabets varelager med en balanceværdi på kr. 6.775. er deponeret til sikkerhed for engagement med kreditinstitut.

Auto-Forum A/S' pengeinstitut har stillet garanti over for Skandinavisk Motor Co. A/S med kr. 200.000 til sikkerhed for alt mellemværende.

Tåstrup Motor Center A/S' pengeinstitut har stillet garanti over for Skandinavisk Motor Co. A/S med kr. 100.000 til sikkerhed for alt mellemværende.

SEH Ejendomme ApS ejerpantebreve, nom.kr. 1.721.770, i selskabets grunde og bygninger med en balanceværdi på kr. 8.238.349 er deponeret som sikkerhed for engagement med kreditinstitut, hvor restgæld udgør kr. 0.

De tilknyttede virksomheders pengeinstitut har stillet garanti over for Skattestyrelsen med kr. 3.500.000 til sikkerhed for skyldig registreringsafgift.



**16 Nærtstående parter**

Selskabets nærtstående parter omfatter følgende:

**Bestemmende indflydelse:**

Svend-Erik Hansen

**Grundlag for bestemmende indflydelse:**

Flertal af stemmerne

**Øvrige nærtstående parter:**

Svend-Erik Hansen

Bestyrelsesmedlem

Peter Grand Hansen

Bestyrelsesmedlem

Thomas Grand Hansen

Bestyrelsesmedlem

Tåstrup Motor Center A/S

Tilknyttet virksomhed

Auto-Forum Roskilde A/S

Tilknyttet virksomhed

Auto-Forum A/S

Tilknyttet virksomhed

Ejendommen Industrivej 36, Roskilde ApS

Tilknyttet virksomhed

Per Ditlev 1987 ApS

Tilknyttet virksomhed

SEH Ejendomme ApS

Tilknyttet virksomhed

SEH Ejendomme Holding ApS

Tilknyttet virksomhed

**Transaktioner:**

Der er ikke i regnskabsåret indgået aftaler eller på anden måde gennemført handler eller transaktioner med selskabet, hvor bestyrelsen eller direktionen har økonomisk interesse ud over transaktioner, der følger af ansættelsesforholdet.

Herudover har der ikke i årets løb bortset fra koncerninterne transaktioner, der er elimineret i koncernregnskabet, samt normalt ledelsesvederlag, været gennemført transaktioner med bestyrelse, direktion, ledende medarbejdere, væsentlige aktionærer, tilknyttede virksomheder eller andre nærtstående parter.

**17 Koncernforhold**

Følgende modervirksomhed(er) udarbejder koncernregnskab:

For den største koncern: TMC Holding ApS, Tåstrup

For den mindste koncern: TMC Holding ApS, Tåstrup

**MODER****KONCERN****18 Reguleringer (pengestrømme)**

2022/23

2021/22

Avance/tab ved salg af anlægsaktiver

-2.476.474

-3.702.266

I ALT

-2.476.474

-3.702.266