

## **Kero Systems ApS**

**Allikevej 3  
2970 Hørsholm**

**CVR-nr. 20 23 04 79**

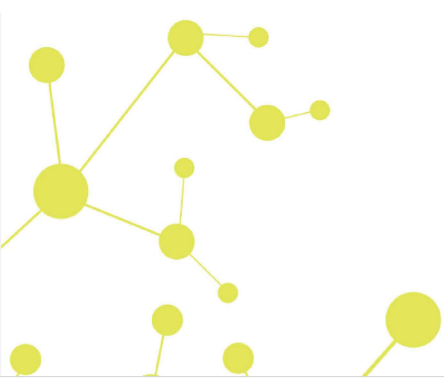
### **Årsrapport for 2020**

**(24. regnskabsår)**

Årsrapporten er fremlagt og godkendt på selskabets ordinære generalforsamling den 18. maj 2021

---

Kenn Roland Nielsen  
dirigent



## Indholdsfortegnelse

	<b>Side</b>
<b>Påtegninger</b>	
Ledelsespåtegning	1
Revisors erklæring om opstilling af årsregnskab	2
<b>Ledelsesberetning</b>	
Selskabsoplysninger	3
Ledelsesberetning	4
<b>Årsregnskab</b>	
Anvendt regnskabspraksis	5
Resultatopgørelse 1. januar - 31. december	9
Balance 31. december	10
Egenkapitalopgørelse	12
Noter til årsrapporten	13

## Ledelsespåtegning

Direktionen har dags dato behandlet og godkendt årsrapporten for regnskabsåret 1. januar - 31. december 2020 for Kero Systems ApS.

Årsrapporten aflægges i overensstemmelse med årsregnskabsloven.

Det er min opfattelse, at årsregnskabet giver et retvisende billede af selskabets aktiver, passiver og finansielle stilling pr. 31. december 2020 og resultatet af selskabets aktiviteter for regnskabsåret 1. januar - 31. december 2020.

Ledelsesberetningen indeholder efter min opfattelse en retvisende redegørelse for de forhold, beretningen omhandler.

Årsregnskabet er ikke revideret. Ledelsen erklærer, at betingelserne herfor er opfyldt.

Årsrapporten indstilles til generalforsamlingens godkendelse.

Hørsholm, den 18. maj 2021

### Direktion

Kenn Roland Nielsen

## Revisors erklæring om opstilling af årsregnskab

### *Til anpartshaverne i Kero Systems ApS*

Vi har opstillet årsregnskabet for Kero Systems ApS for regnskabsåret 1. januar - 31. december 2020 på grundlag af selskabets bogføring og øvrige oplysninger, som virksomheden har tilvejebragt.

Årsregnskabet omfatter anvendt regnskabspraksis, resultatopgørelse, balance, egenkapitalopgørelse og noter.

Vi har udført opgaven i overensstemmelse med ISRS 4410, Opgaver om opstilling af finansielle oplysninger.

Vi har anvendt vor faglige ekspertise til at assistere virksomheden med at udarbejde og præsentere årsregnskabet i overensstemmelse med årsregnskabsloven. Vi har overholdt relevante bestemmelser i revisorloven og FSR – danske revisors Ethiske regler for revisorer, herunder principper vedrørende integritet, objektivitet, faglig kompetence og fornøden omhu.

Årsregnskabet samt nøjagtigheden og fuldstændigheden af de oplysninger, der er anvendt til opstillingen af årsregnskabet, er virksomhedens ansvar.

Da en opgave om opstilling af finansielle oplysninger ikke er en erklæringsopgave med sikkerhed, er vi ikke forpligtet til at verificere nøjagtigheden eller fuldstændigheden af de oplysninger, virksomheden har givet os til brug for at opstille årsregnskabet. Vi udtrykker derfor ingen revisions- eller reviewkonklusion om, hvorvidt årsregnskabet er udarbejdet i overensstemmelse med årsregnskabsloven.

Greve, den 18. maj 2021

Global Revision ApS  
Registreret revisionsanpartsselskab  
CVR-nr. 28 12 17 17

Henrik Johansen  
Registreret revisor  
MNE-nr. mne17515

## Selskabsoplysninger

### Selskabet

Kero Systems ApS  
Allikevej 3  
2970 Hørsholm

CVR-nr.: 20 23 04 79

Regnskabsperiode: 1. januar - 31. december 2020  
Stiftet: 30. juni 1997

Hjemsted: Hørsholm

### Direktion

Kenn Roland Nielsen

### Revisor

Global Revision ApS  
Registreret revisionsanpartsselskab  
Greve Strandvej 9  
2670 Greve

## **Ledelsesberetning**

### **Selskabets væsentligste aktiviteter**

Selskabets formål er at drive konsulentvirksomhed, handel og industri samt investeringsvirksomhed af enhver art.

### **Usædvanlige forhold**

Selskabets aktiver, passiver og finansielle stilling pr. 31. december 2020 samt resultatet af selskabets aktiviteter for regnskabsåret 2020 er ikke påvirket af usædvanlige forhold.

### **Udviklingen i aktiviteter og økonomiske forhold**

Selskabets resultatopgørelse for 2020 udviser et underskud på kr. 142.093, og selskabets balance pr. 31. december 2020 udviser en egenkapital på kr. 169.635.

### **Betydningsfulde hændelser, som er indtruffet efter regnskabsårets afslutning**

Der er efter regnskabsårets afslutning ikke indtruffet begivenheder, som væsentligt vil kunne påvirke selskabets finansielle stilling.

## Anvendt regnskabspraksis

Årsrapporten for Kero Systems ApS for 2020 er aflagt i overensstemmelse med årsregnskabslovens bestemmelser for virksomheder i regnskabsklasse B med tilvalg af regler fra regnskabsklasse C.

Den anvendte regnskabspraksis er uændret i forhold til sidste år.

Årsrapporten for 2020 er aflagt i kr.

### Generelt om indregning og måling

I resultatopgørelsen indregnes indtægter i takt med, at de indtjenes. Herudover indregnes værdireguleringer af finansielle aktiver og forpligtelser. I resultatopgørelsen indregnes ligeledes alle omkostninger, herunder afskrivninger og nedskrivninger.

Aktiver indregnes i balancen, når det er sandsynligt, at fremtidige økonomiske fordele vil tilflyde selskabet, og aktivets værdi kan måles pålideligt.

Forpligtelser indregnes i balancen, når det er sandsynligt, at fremtidige økonomiske fordele vil fragå selskabet, og forpligtelsens værdi kan måles pålideligt.

Ved første indregning måles aktiver og forpligtelser til kostpris. Efterfølgende måles aktiver og forpligtelser som beskrevet for hver enkelt regnskabspost nedenfor.

Visse finansielle aktiver og forpligtelser måles til amortiseret kostpris, hvorved der indregnes en konstant effektiv rente over løbetiden. Amortiseret kostpris opgøres som oprindelig kostpris med fradrag af eventuelle afdrag samt tillæg/fradrag af den akkumulerede amortisering af forskellen mellem kostpris og nominelt beløb.

Ved indregning og måling tages hensyn til forudsigelige tab og risici, der fremkommer, inden årsrapporten aflægges, og som be- eller afkræfter forhold, der eksisterede på balancedagen.

## Resultatopgørelsen

### Bruttofortjeneste

Selskabet anvender bestemmelsen i årsregnskabslovens § 32, hvorefter selskabets omsætning ikke er oplyst.

Bruttofortjeneste er et sammendrag af nettoomsætning, omkostninger til råvarer og hjælpematerialer og andre eksterne omkostninger.

### Nettoomsætning

Nettoomsætningen måles til dagsværdien af det aftalte vederlag ekskl. moms og afgifter. Alle former for afgivne rabatter er fratrukket i nettoomsætningen.

### Omkostninger til råvarer og hjælpematerialer

Omkostninger til råvarer og hjælpematerialer indeholder det forbrug af råvarer og hjælpematerialer, der er anvendt for at opnå årets nettoomsætning.

## Anvendt regnskabspraksis

### Andre eksterne omkostninger

Andre eksterne omkostninger omfatter omkostninger til salg, reklame, administration, lokaler, operationelle leasingomkostninger mv.

### Personaleomkostninger

Personaleomkostninger omfatter løn og gager, inklusive feriepenge og pensioner samt andre omkostninger til social sikring mv. til selskabets medarbejdere. I personaleomkostninger er fratrukket modtagne godtgørelser fra offentlige myndigheder.

### Af- og nedskrivninger

Af- og nedskrivninger indeholder årets af- og nedskrivninger af immaterielle og materielle anlægsaktiver.

### Finansielle indtægter og omkostninger

Finansielle indtægter og omkostninger indregnes i resultatopgørelsen med de beløb, der vedrører regnskabsåret. Finansielle poster omfatter renteindtægter og -omkostninger, finansielle omkostninger ved finansiell leasing, realiserede og urealiserede kursgevinster og -tab vedrørende værdipapirer, gæld og transaktioner i fremmed valuta, amortisering af finansielle aktiver og forpligtelser samt tillæg og godtgørelse under acontoskatteordningen mv.

### Resultat af kapitalandele i associerede virksomheder

I virksomhedens resultatopgørelse indregnes den forholdsmæssige andel af de enkelte associerede virksomheders resultat efter skat efter fuld eliminering af intern avance/tab.

I virksomhedens resultatopgørelse indregnes den forholdsmæssige andel af de associerede virksomheders resultat efter skat efter eliminering af forholdsmæssig andel af intern avance/tab.

### Skat af årets resultat

Årets skat, som består af årets aktuelle selskabsskat og ændring i udskudt skat, indregnes i resultatopgørelsen med den del, der kan henføres til årets resultat, og direkte i egenkapitalen med den del, der kan henføres til posteringer direkte i egenkapitalen.

## Balancen

### Immaterielle anlægsaktiver

#### *Udviklingsprojekter, patenter og licenser*

Udviklingsprojekter, der er indregnet i balancen, måles til kostpris med fradrag af akkumulerede af- og nedskrivninger.

Efter færdiggørelsen af udviklingsarbejdet afskrives udviklingsomkostninger lineært over den vurderede økonomiske brugstid. Afskrivningsperioden udgør sædvanligvis 5 år.

Fortjeneste og tab ved salg af udviklingsprojekter, patenter og licenser opgøres som forskellen mellem salgsprisen med fradrag af salgsmkostninger og den regnskabsmæssige værdi på salgstidspunktet. Fortjeneste eller tab indregnes i resultatopgørelsen under andre driftsindtægter, henholdsvis andre driftsomkostninger.



## Anvendt regnskabspraksis

### Materielle anlægsaktiver

Andre anlæg, driftsmateriel og inventar måles til kostpris med fradrag af akkumulerede af- og nedskrivninger.

Afskrivningsgrundlaget er kostpris med fradrag af forventet restværdi efter afsluttet brugstid.

Kostpris omfatter anskaffelsesprisen og omkostninger direkte tilknyttet anskaffelsen indtil det tidspunkt, hvor aktivet er klar til brug.

Der foretages lineære afskrivninger baseret på følgende vurdering af aktivernes forventede brugstider og restværdier:

	Brugstid	Restværdi
Andre anlæg, driftsmateriel og inventar	3-5 år	0 %

Aktiver med en kostpris på under kr. 14.100 omkostningsføres i anskaffelsesåret.

Fortjeneste eller tab ved salg af materielle anlægsaktiver indregnes i resultatopgørelsen under andre driftsindtægter henholdsvis andre driftsomkostninger.

### Kapitalandele i associerede virksomheder

Kapitalandele i associerede virksomheder måles til den forholdsmæssige andel af virksomhedernes indre værdi opgjort efter koncernens regnskabspraksis med fradrag eller tillæg af urealiserede koncerninterne avancer og tab og med tillæg af resterende merværdier og positiv goodwill opgjort efter overtagelsesmetoden. Negativ goodwill indregnes i resultatopgørelsen ved købet af kapitalandelen. Vedrører den negative goodwill overtagne eventualforpligtelser, indtægtsføres negativ goodwill først, når eventualforpligtelserne er afviklet eller bortfaldet.

Kapitalandele i associerede virksomheder med regnskabsmæssig negativ indre værdi måles til kr. 0, og et eventuelt tilgodehavende hos disse virksomheder nedskrives, i det omfang tilgodehavendet er uerholdeligt. I det omfang modervirksomheden har en retlig eller faktisk forpligtelse til at dække en underbalance, der overstiger tilgodehavendet, indregnes det resterende beløb under hensatte forpligtelser.

Nettoopskrivning af kapitalandele i associerede virksomheder bindes som reserve for nettoopskrivning efter den indre værdis metode under egenkapitalen, i det omfang den regnskabsmæssige værdi overstiger kostprisen. Udbytter fra dattervirksomheder, der forventes vedtaget inden godkendelsen af årsrapporten for Kero Systems ApS, bindes ikke på opskrivningsreserven.

### Tilgodehavender

Tilgodehavender måles til amortiseret kostpris svarende til nominal værdi.

## Anvendt regnskabspraksis

### Igangværende arbejder for fremmed regning

Igangværende arbejder for fremmed regning måles til salgsværdien af det udførte arbejde. Salgsværdien måles på baggrund af færdiggørelsesgraden på balancedagen og de samlede forventede indtægter på det enkelte igangværende arbejde. Færdiggørelsesgraden opgøres som andelen af de afholdte omkostninger i forhold til forventede samlede omkostninger på det enkelte igangværende arbejde.

### Værdipapirer og kapitalandele

Værdipapirer og kapitalandele, der består af børsnoterede aktier og obligationer, måles til dagsværdi på balancedagen. Ikke-børsnoterede værdipapirer måles til dagsværdi baseret på beregnet kapitalværdi.

### Selskabsskat og udskudt skat

Aktuelle skatteforpligtelser og tilgodehavende aktuel skat indregnes i balancen som beregnet skat af årets skattepligtige indkomst, reguleret for skat af tidligere års skattepligtige indkomster samt for betalte acontoskatter.

Udskudt skat måles efter den balanceorienterede gældsmetode af midlertidige forskelle mellem regnskabsmæssig og skattemæssig værdi af aktiver og forpligtelser opgjort på grundlag af den planlagte anvendelse af aktivet henholdsvis afvikling af forpligtelsen. Udskudt skat måles til nettorealiseringsværdi.

### Gældsforpligtelser

Gældsforpligtelser, som omfatter gæld til leverandører, tilknyttede virksomheder samt anden gæld, måles til amortiseret kostpris, hvilket sædvanligvis svarer til nominel værdi.

## Resultatopgørelse 1. januar - 31. december

	Note	2020 kr.	2019 kr.
<b>Bruttofortjeneste</b>		<b>477.909</b>	<b>649.804</b>
Personaleomkostninger	1	-558.434	-710.097
<b>Resultat før af- og nedskrivninger</b>		<b>-80.525</b>	<b>-60.293</b>
Af- og nedskrivninger af immaterielle og materielle anlægsaktiver	2	0	-117.600
<b>Resultat før finansielle poster</b>		<b>-80.525</b>	<b>-177.893</b>
Resultat af kapitalandele i associerede virksomheder		-57.038	-156
Finansielle indtægter	3	25.321	25.036
Finansielle omkostninger	4	-42.056	-26.338
<b>Resultat før skat</b>		<b>-154.298</b>	<b>-179.351</b>
Skat af årets resultat	5	12.205	23.949
<b>Årets resultat</b>		<b>-142.093</b>	<b>-155.402</b>
<b>Forslag til resultatdisponering</b>			
Ekstraordinært udbytte		89.041	0
Reserve for nettoopskrivning efter den indre værdis metode		-13.538	-156
Overført resultat		-217.596	-155.246
		<b>-142.093</b>	<b>-155.402</b>

## Balance 31. december

	Note	2020 kr.	2019 kr.
<b>Aktiver</b>			
Udviklingsprojekter		0	0
<b>Immaterielle anlægsaktiver</b>	6	<b>0</b>	<b>0</b>
Kapitalandele i associerede virksomheder	7	0	93.537
<b>Finansielle anlægsaktiver</b>		<b>0</b>	<b>93.537</b>
<b>Anlægsaktiver i alt</b>		<b>0</b>	<b>93.537</b>
Tilgodehavender fra salg og tjenesteydelser		3.750	0
Igangværende arbejder for fremmed regning		98.240	256.282
Tilgodehavender hos associerede virksomheder		348.528	359.007
Andre tilgodehavender		122.093	13.333
Tilgodehavender hos virksomhedsdeltagere og ledelse	8	0	202.067
Udskudt skatteaktiv	10	139.425	127.220
<b>Tilgodehavender</b>		<b>712.036</b>	<b>957.909</b>
Værdipapirer		7.459	7.779
<b>Værdipapirer</b>		<b>7.459</b>	<b>7.779</b>
<b>Omsætningsaktiver i alt</b>		<b>719.495</b>	<b>965.688</b>
<b>Aktiver i alt</b>		<b>719.495</b>	<b>1.059.225</b>

## Balance 31. december

	<u>Note</u>	<u>2020</u> kr.	<u>2019</u> kr.
<b>Passiver</b>			
Virksomhedskapital		40.000	540.000
Reserve for nettoopskrivning efter den indre værdis metode		0	13.537
Overført resultat		<u>129.635</u>	<u>-152.768</u>
<b>Egenkapital</b>	9	<u><b>169.635</b></u>	<u><b>400.769</b></u>
Kreditinstitutter		149.874	121.660
Leverandører af varer og tjenesteydelser		19.330	36.579
Anden gæld		<u>380.656</u>	<u>500.217</u>
<b>Kortfristede gældsforpligtelser</b>		<u><b>549.860</b></u>	<u><b>658.456</b></u>
<b>Gældsforpligtelser i alt</b>		<u><b>549.860</b></u>	<u><b>658.456</b></u>
<b>Passiver i alt</b>		<u><b>719.495</b></u>	<u><b>1.059.225</b></u>
Eventualforpligtelser	11		
Pantsætninger og sikkerhedsstillelser	12		

## Egenkapitaloppgørelse

	Virksomhedskapital	Reserve for nettoopskrivning efter den indre værdis metode	Overført resultat	I alt
Egenkapital 1. januar 2020	540.000	13.538	-152.769	400.769
Kontant kapitalnedsættelse	-500.000	0	500.000	0
Årets resultat	0	-13.538	-217.596	-231.134
<b>Egenkapital 31. december 2020</b>	<b>40.000</b>	<b>0</b>	<b>129.635</b>	<b>169.635</b>

## Noter

	<u>2020</u>	<u>2019</u>
	kr.	kr.
<b>1 Personaleomkostninger</b>		
Lønninger	498.864	656.364
Pensioner	25.851	31.035
Andre omkostninger til social sikring	33.719	22.698
	<u><b>558.434</b></u>	<u><b>710.097</b></u>
Gennemsnitligt antal beskæftigede medarbejdere	<u>1</u>	<u>1</u>
<b>2 Af- og nedskrivninger af immaterielle og materielle anlægsaktiver</b>		
Afskrivninger immaterielle anlægsaktiver	<u>0</u>	<u>117.600</u>
	<u><b>0</b></u>	<u><b>117.600</b></u>
<b>3 Finansielle indtægter</b>		
Renteindtægter fra associerede virksomheder	19.520	15.741
Andre finansielle indtægter	5.801	9.295
	<u><b>25.321</b></u>	<u><b>25.036</b></u>
<b>4 Finansielle omkostninger</b>		
Andre finansielle omkostninger	<u>42.056</u>	<u>26.338</u>
	<u><b>42.056</b></u>	<u><b>26.338</b></u>
<b>5 Skat af årets resultat</b>		
Årets udskudte skat	<u>-12.205</u>	<u>-23.949</u>
	<u><b>-12.205</b></u>	<u><b>-23.949</b></u>

## Noter

### 6 Immaterielle anlægsaktiver

	Udviklingspro- jekter
Kostpris 1. januar 2020	588.000
Kostpris 31. december 2020	588.000
Af- og nedskrivninger primo 1. januar 2020	588.000
Af- og nedskrivninger primo 31. december 2020	588.000
<b>Regnskabsmæssig værdi 31. december 2020</b>	<b>0</b>

### 7 Kapitalandele i associerede virksomheder

	2020 kr.	2019 kr.
Kostpris 1. januar 2020	80.000	80.000
Afgang i årets løb	-40.000	0
Kostpris 31. december 2020	40.000	80.000
Værdireguleringer 1. januar 2020	13.538	13.693
Årets opskrivninger, netto	-53.538	-156
Værdireguleringer 31. december 2020	-40.000	13.537
<b>Regnskabsmæssig værdi 31. december 2020</b>	<b>0</b>	<b>93.537</b>

### 8 Tilgodehavender hos virksomhedsdeltagere og ledelse

Tilgodehavender hos virksomhedsdeltagere og ledelse	0	202.067
---	---	---------

#### Tilgodehavender hos medlemmer af ledelsen

##### Direktion

Udestående gæld	0	202.067
Lån optaget og indfriet i året	272.868	202.067
Rentefod (%)	10,05%	10,05%



## Noter

### 9 Egenkapital

Virksomhedskapitalen har udviklet sig således:

	2020	2019	2018	2017	2016
	kr.	kr.	kr.	kr.	kr.
Virksomhedskapital 1. januar 2020	540.000	540.000	540.000	540.000	540.000
Afgang i året	-500.000	0	0	0	0
<b>Virksomhedskapital</b>	<b>40.000</b>	<b>540.000</b>	<b>540.000</b>	<b>540.000</b>	<b>540.000</b>

### 10 Hensættelse til udskudt skat

Hensættelse til udskudt skat 1. januar 2020

Hensat i året

**Hensættelse til udskudt skat 31. december 2020**

	2020	2019
	kr.	kr.
Hensættelse til udskudt skat 1. januar 2020	-127.220	-103.271
Hensat i året	-12.205	-23.949
<b>Hensættelse til udskudt skat 31. december 2020</b>	<b>-139.425</b>	<b>-127.220</b>

### 11 Eventualforpligtelser

Restløbetid i 6 mdr. med en gennemsnitlig ydelse på tkr. 7 samt indfrielse på tkr. 111 i alt tkr. 152.

Restløbetid i 4 mdr. med en gennemsnitlig ydelse på tkr. 8 samt indfrielse på tkr. 486 i alt tkr. 518.

Selskabet har ingen eventualaktiver eller -forpligtelser herudover.

### 12 Pantsætninger og sikkerhedsstillelser

Ingen.

# PENNEO

Underskrifterne i dette dokument er juridisk bindende. Dokumentet er underskrevet via Penneo™ sikker digital underskrift. Underskrivernes identiteter er blevet registreret, og informationerne er listet herunder.

“Med min underskrift bekræfter jeg indholdet og alle datoer i dette dokument.”

## Kenn Roland Nielsen

Direktør

Serienummer: PID:9208-2002-2-968833225677

IP: 87.62.xxx.xxx

2021-05-19 11:07:00Z

NEM ID 

## Henrik Johansen

Registreret revisor

På vegne af: Global Revision ApS

Serienummer: CVR:28121717-RID:1240992020932

IP: 89.221.xxx.xxx

2021-05-19 11:11:42Z

NEM ID 

## Kenn Roland Nielsen

Dirigent

Serienummer: PID:9208-2002-2-968833225677

IP: 87.62.xxx.xxx

2021-05-19 11:34:49Z

NEM ID 

Penneo dokumentnøgle: TAENI-FGITZ-6QN45-NBAX4-0P3F7-0UUEQ

Dette dokument er underskrevet digitalt via **Penneo.com**. Signeringsbeviserne i dokumentet er sikret og valideret ved anvendelse af den matematiske hashværdi af det originale dokument. Dokumentet er låst for ændringer og tidsstemplet med et certifikat fra en betroet tredjepart. Alle kryptografiske signeringsbeviser er indlejret i denne PDF, i tilfælde af de skal anvendes til validering i fremtiden.

### Sådan kan du sikre, at dokumentet er originalt

Dette dokument er beskyttet med et Adobe CDS certifikat. Når du åbner dokumentet

i Adobe Reader, kan du se, at dokumentet er certificeret af **Penneo e-signature service** <[penneo@penneo.com](mailto:penneo@penneo.com)>. Dette er din garanti for, at indholdet af dokumentet er uændret.

Du har mulighed for at efterprøve de kryptografiske signeringsbeviser indlejret i dokumentet ved at anvende Penneos validator på følgende websted: <https://penneo.com/validate>