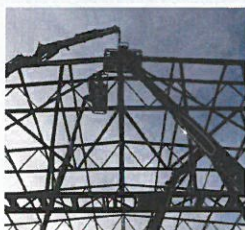


CSK

STEEL

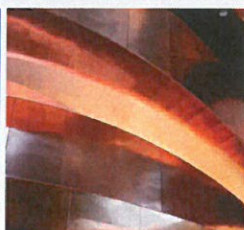
Årsrapport 2021



Sikkerhed i detaljen
DATACENTRE



Effektive kvadratmeter
LOGISTIKCENTRE



Grænseløs arkitektur
SPECIALBYGGERI
& TRAPPER



Monumental styrke
INDUSTRI
& LANDBRUG



Totalløsninger til nybyg
ALTANER

Godkendt på generalforsamlingen
den 2/3 2022

Dirigent
Kresten Dynrberg Nielsen

We strongly believe in safety™

INDHOLDSFORTEGNELSE

Indhold	Side
Virksomhedsoplysninger	2
Hoved- og nøgletal	3
Ledelsespåtegning	4
Revisionspåtegning	5
Ledelsesberetning	8
Anvendt regnskabspraksis	12
Resultatopgørelse	18
Balance	19
Egenkapitalopgørelse	21
Pengestrømsanalyse	22
Noter	23

SELSKABSOPLYSNINGER

Virksomheden :	CSK Stålinindustri A/S Industrivej 7 7700 Thisted
Telefonnummer :	96177000
E-mail :	info@csk.dk
Internet :	www.csk.dk
CVR nr. :	20 21 68 83
Stiftet :	21. juli 1997
Hjemsted :	Thisted
Regnskabs- periode :	1. januar - 31. december
Hovedaktivitet :	Produktion og montage af stålkonstruktioner.
Bestyrelse :	Kresten Dyhrberg Nielsen, Aalborg Peter Roed, Åbybro Carsten S. Kristensen, Thisted Peter Heuer Andersen, Nibe
Direktion :	Carsten S. Kristensen
Moderselskab :	Carsten S. Kristensen Holding ApS
Revisor :	Revisionsfirmaet Kresten Hyldahl Statsautoriseret revisor Torvet 4 9240 Nibe CVR-nr. : 77 93 11 12 P-enhed: 10 02 53 40 02

HOVED - OG NØGLETAL

HOVEDTAL (t.kr.)	2021	2020	2019	2018	2017
Resultat					
Omsætning	389.194	373.448	463.286	350.942	428.772
Bruttofortjeneste	153.812	157.326	123.254	147.550	82.378
Resultat af ordinær drift	34.584	33.370	54.588	15.298	39.365
Resultat af finansielle poster	-1.327	-1.799	-1.876	-1.360	-1.178
Årets resultat	25.618	24.237	40.971	10.246	29.448
Balance					
Aktiver i alt	168.896	173.948	211.226	187.969	153.019
Egenkapital	95.570	99.120	104.687	63.519	78.079
Pengestrømme					
Pengestrømme fra:					
driftsaktivitet	36.884	46.208	36.528	36.342	17.789
investeringsaktivitet	9.204	-14.237	-17.264	-18.689	-26.670
Finansieringsaktivitet	-34.019	-31.531	-1.439	-19.361	11.351
Årets forskydning i likvider	12.069	440	17.825	-1.708	1.470
NØGLETAL (%)	2021	2020	2019	2018	2017
Afkastningsgrad	20,5	19,2	25,8	8,1	25,7
Soliditetsgrad	56,6	57,0	49,6	33,8	51,0
Egenkapitalforrentning	26,3	23,8	48,7	14,5	46,6

Nøgletallene er udarbejdet i overensstemmelse med Den Danske Finansanalytikerforenings anbefalinger og vejledning. Der henvises til definitioner i afsnittet om regnskabspraksis.

LEDELSESPÅTEGNING

Vi har dags dato aflagt årsrapporten for 1. januar - 31. december 2021 for CSK Stålinindustri A/S.

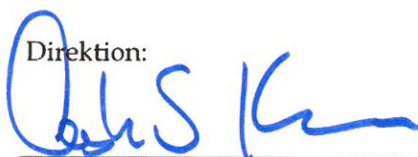
Årsrapporten aflægges i overensstemmelse med årsregnskabsloven.

Det er vor opfattelse at årsregnskabet giver et retvisende billede af selskabets aktiver, passiver og finansielle stilling og pengestrømme samt resultatet. Samtidig er det vor opfattelse, at ledelsesberetningen indeholder en retvisende redegørelse for de forhold, beretningen omhandler.

Årsrapporten indstilles til generalforsamlingens godkendelse.

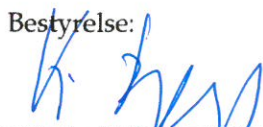
Thisted, den 9. marts 2022

Direktion:



Carsten S. Kristensen

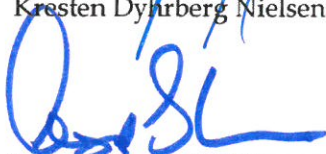
Bestyrelse:



Kresten Dyrberg Nielsen



Peter Roed



Carsten S. Kristensen



Peter Heuer Andersen

DEN UAFHÆNGIGE REVISORS ERKLÆRINGER

Til Kapitalejerne i CSK Stålintustri A/S

Konklusion

Vi har revideret årsregnskabet for CSK Stålintustri A/S for regnskabsåret 1. januar - 31. december 2021, der omfatter anvendt regnskabspraksis, resultatopgørelse, balance, egenkapitalopgørelse, pengestrømsopgørelse og noter. Årsregnskabet udarbejdes efter årsregnskabsloven. Det er vores opfattelse, at årsregnskabet giver et retvisende billede af selskabets aktiver, passiver og finansielle stilling pr. 31. december 2021 samt af resultatet af selskabets aktiviteter for regnskabsåret 1. januar - 31. december 2021 i overensstemmelse med årsregnskabsloven.

Grundlag for konklusion

Vi har udført vores revision i overensstemmelse med internationale standarder om revision og de yderligere krav, der er gældende i Danmark. Vores ansvar ifølge disse standarder og krav er nærmere beskrevet i revisionspåtegningens afsnit "Revisors ansvar for revisionen af årsregnskabet". Vi er uafhængige af selskabet i overensstemmelse med International Ethics Standards Board for Accountants, internationale retningslinier for revisoreres etiske adfærd (IESBA Code) og de yderligere etiske krav, der er gældende i Danmark, ligesom vi har opfyldt vores øvrige etiske forpligtelser i henhold til disse krav og IESBA Code. Det er vores opfattelse, at det opnåede revisionsbevis er tilstrækkeligt og egnet som grundlag for vores konklusion.

Ledelsens ansvar for årsregnskabet.

Ledelsen har ansvaret for udarbejdelsen af et årsregnskab, der giver et retvisende billede i overensstemmelse med årsregnskabsloven. Ledelsen har endvidere ansvaret for den interne kontrol, som ledelsen anser for nødvendig for at udarbejde et årsregnskab uden væsentlig fejlinformation, uanset om denne skyldes besvigelser eller fejl.

Ved udarbejdelsen af årsregnskabet er ledelsen ansvarlig for at vurdere selskabets evne til at fortsætte driften; at oplyse om forhold vedrørende fortsat drift, hvor dette er relevant, samt at udarbejde årsregnskabet på grundlag af regnskabsprincippet om fortsat drift, medmindre ledelsen har til hensigt at likvidere selskabet, indstille driften eller ikke har andet realistisk alternativ end at gøre dette.

Revisors ansvar for revisionen af årsregnskabet

Vores mål er at opnå en høj grad af sikkerhed for, om årsregnskabet som helhed er uden væsentlig fejlinformation, uanset om denne skyldes besvigelser eller fejl, og at afgive en revisionspåtegning med en konklusion. Høj grad af sikkerhed er et højt niveau af sikkerhed, men er ikke en garanti for, at en revision, der udføres i overensstemmelse med internationale standarder om revision og de yderligere krav, der er gældende i Danmark, altid vil afdække væsentlig fejlinformation, når sådan findes. Fejlinformationer kan opstå som følge af besvigelser eller fejl og kan betragtes som væsentlige, hvis det med rimelighed kan forventes, at de enkeltvis eller samlet har indflydelse på de økonomiske beslutninger, som regnskabsbrugerne træffer på grundlag af årsregnskabet.

DEN UAFHÆNGIGE REVISORS ERKLÆRINGER

Som led i en revision, der udføres i overensstemmelse med internationale standarder om revision og de yderligere krav, der er gældende i Danmark, foretager vi de faglige vurderinger og opretholder professionel skepsis under revisionen. Herudover:

- Identificerer og vurderer vi risikoen for væsentlig fejlinformation i årsregnskabet, uanset om denne skyldes besvigelser eller fejl, udformer og udfører revisionshandlinger som reaktion på disse risici samt opnår revisionsbevis, der er tilstrækkeligt og egnet til at danne grundlag for vores konklusion.
Risikoen for ikke at opdage væsentlig fejlinformation forårsaget af besvigelser er højere end ved væsentlig fejlinformationer forårsaget af fejl, idet besvigelser kan omfatte sammen-svælgelser, dokumentfalsk, bevidste udeladelser, vildledning eller tilsidesættelse af intern kontrol.
- Opnår vi forståelse for den interne kontrol med relevans for revisionen for at kunne udforme revisionshandlinger, der er passende efter omstændighederne, men ikke for at kunne udtrykke en konklusion om effektiviteten af selskabets interne kontrol.
- Tager vi stilling til, om den regnskabspraksis, som er anvendt af ledelsen, er passende, samt om de regnskabsmæssige skøn og tilknyttede oplysninger, som ledelsen har udarbejdet, er rimelige.
- Konkluderer vi, om ledelsens udarbejdelse af årsregnskabet på grundlag af regnskabsprincippet om fortsat drift er passende, samt om der på grundlag af det opnåede revisionsbevis er væsentlig usikkerhed forbundet med begivenheder eller forhold, der kan skabe betydelig tvivl om selskabets evne til at fortsætte driften. Hvis vi konkluderer, at der er en væsentlig usikkerhed, skal vi i vores revisionspåtegning gøre opmærksom på oplysninger herom i årsregnskabet eller, hvis sådanne oplysninger ikke er tilstrækkelige, modificere vores konklusion. Vores konklusion er baseret på det revisionsbevis, der er opnået frem til datoen for vores revisionspåtegning. Fremtidige begivenheder eller forhold kan dog medføre, at selskabet ikke længere kan fortsætte driften.
- Tager vi stilling til den samlede præsentation, struktur og indhold af årsregnskabet, herunder noteoplysningerne, samt om årsregnskabet afspejler de underliggende transaktioner og begivenheder på en sådan måde, at der gives et retvisende billede heraf.

Vi kommunikerer med den øverste ledelse om blandt andet det planlagte omfang og den tidsmæssige placering af revisionen samt betydelige revisionsmæssige observationer, herunder eventuelle betydelige mangler i intern kontrol, som vi identificerer under revisionen.

DEN UAFHÆNGIGE REVISORS ERKLÆRINGER

Udtalelse om ledelsesberetningen

Ledelsen er ansvarlig for ledelsesberetningen.

Vores konklusion om årsregnskabet omfatter ikke ledelsesberetningen, og vi udtrykker derfor ingen form for konklusion med sikkerhed om ledelsesberetningen.

I tilknytning til vores revision af årsregnskabet er det vores ansvar at læse ledelsesberetningen og i den forbindelse overveje, om ledelsesberetningen er væsentlig inkonsistent med årsregnskabet eller vores viden opnået ved revisionen eller på anden måde synes at indeholde væsentlig fejlinformation.

Vores ansvar er herudover at overveje, om ledelsesberetningen indeholder krævede oplysninger i henhold til årsregnskabsloven.

Baseret på det udførte arbejde er det vores opfattelse, at ledelsesberetningen er i overensstemmelse med årsregnskabet og er udarbejdet i overensstemmelse med årsregnskabslovens krav. Vi har ikke fundet væsentlig fejlinformation i ledelsesberetningen.

Nibe, den 9. marts 2022

REVISIONSFIRMAET KRESTEN HYLDAHL

(CVR nr. 77 93 11 12)



Kresten Hyldahl

Statsautoriseret revisor

mne nr. 5699

LEDELSESBERETNING

HOVEDAKTIVITET

CSK Stålintustri A/S' forretningsområder er projektering, fremstilling samt montage af stålkonstruktioner, altaner og trapper som afsættes indenfor byggebranchen primært i Danmark, Norge og Sverige.

USÆDVANLIGE FORHOLD

COVID-19

COVID-19 har også igennem 2021 været en faktor i det daglige arbejde der skulle tages højde for - både på fabrikkerne, men også på byggepladserne.

Året startede med en række nationale og internationale restriktioner, de fleste blev henover foråret og sommeren lempet. COVID-19 var dog ikke overstået i 2021 og vi oplevede sidst på året genindførelsen af en række restriktioner.

Medarbejdernes aktive indsats og de smittebegrænsende tiltag har betydet, at vi hos CSK kun i begrænset omfang har været ramt af COVID-19 smittede. Hos CSK har vi således kunnet gennemføre det daglige arbejde - både med håndtering af de enkelte projekter, produktionen og administrativt.

Det er vor vurdering at COVID-19 har haft en negativ indflydelse på efterspørgselen og dermed også omsætningen for 2021.

Brand

Onsdag den 28. april 2021, blev vi ramt af en brand på Sdr. Thorstedvej 1. Branden opstod i maler-anlægget i den "gamle" afdeling. Trods en hurtig indsats fra såvel medarbejdere og beredskabsstyrelsen medførte branden væsentlige skader på bygninger og på løsøre. Vigtigst af alt var der ingen personskade.

Umiddelbart efter branden blev der etableret en nødplan for produktionen således at leverancer til kunderne ikke blev forsinket. Planen betød blandt andet en midlertidig ændring i fabrikkens "setup", en udvidelse af produktionstiden til 24 timer i døgnet 7 dage om ugen, hvor det var nødvendigt samt en udskydelse af ferie for nøglemedarbejdere.

Genopbygningen og reetableringen af kapaciteten er i fuld gang.

CERTIFICERING

CSK Stålintustri A/S er certificeret på de væsentlige markeder som der afsættes til, herudover er CSK Stålintustri A/S certificeret til CE-mærkning i højeste klasse, EXC 4.

CSK Stålintustri A/S er året blevet ISO 9001 certificeret.

LEDELSESBERETNING

MARKEDSOVERBLIK

CSK Stålinindustri A/S er solidt placeret blandt de største leverandører af stålkonstruktioner, altaner og trapper på det nordiske marked. Gennem de velafsluttede projekter har CSK Stålinindustri A/S opbygget en solid og kreativ projektgruppe, der med stor erfaring kan bidrage med ideer og innovative løsninger i alle faser af et projekt.

UDVIKLING I AKTIVITETER OG ØKONOMISKE FORHOLD

2021 har været et tilfredsstillende år for CSK Stålinindustri A/S. Årets resultat blev et overskud på 25.618 t.kr.

Selskabets balancesum udgør 168.896 t.kr. pr. 31. december 2021 mod 173.948 t.kr pr. 31. december 2020. Egenkapitalen er i året påvirket negativt med 9.361 t.kr som følge af ændringen i det regnskabsmæssige skøn af opskrivning af ejendomme. Egenkapitalen udgør 95.571 t.kr pr. 31. december 2021 mod 99.120 t.kr pr. 31. december 2020. Soliditeten udgør således 56,6% pr. 31. december 2021.

KAPITALBEREDSKABET

Selskabets arbejdskapital udgør 64.701 t.kr pr. 31. december 2021

FORVENTNINGER TIL DET KOMMENDE ÅR

Med baggrund i CSK Stålinindustri A/S' ordrebeholdning pr. 31. december 2021 og igangværende tilbuds- og projekteringsopgaver er forventningerne til 2022 positive. Det er ledelsens opfattelse, at COVID-19 kun i mindre omfang vil få indflydelse på 2022.

SÆRLIGE RISICI

Markedsrisici

Selskabets anvendelse af stål som råvare medfører grundet de væsentlige prissvingninger, som eksisterer på markedet for stål en særlig risiko. Risiciene søges afdækket via selskabets indkøbspolitikker. Der ventes en stigende prisudvikling på stålmarkedet i 2022 samt en forhøjet risiko omkring leveringssikkerhed.

Valutarisici

Selskabets valutarisici knytter sig til selskabets tilgodehavender og igangværende arbejder. Valutarisiciene vurderes løbende og en eventuel sikring sker på baggrund af individuelle vurderinger.

Renterisici

Den rentebærende nettogæld udgør et uvæsentligt beløb, hvorfor ændringer i renteniveauet ikke vil have direkte effekt på indtjeningen. Der er ikke indgået rentedispositioner til afdækning af renterisici.

LEDELSESBERETNING

Kreditrisici

Selskabets kreditrisici knytter sig til selskabets igangværende arbejder og tilgodehavender fra salg. Kreditrisiciene søges afdækket ved at forsikre eller få stillet garanti for alle større tilgodehavender og større igangværende arbejder.

Organisatoriske risici

Gennem en aktiv og udviklende personalepolitik skønnes de rette ressourcer at kunne tiltrækkes og fastholdes.

EKSTERNT MILJØ

CSK Stålinindustri A/S er certificeret efter ISO 14001 og ISO 45001 (tidl. OHSAS 18001.)

CSK Stålinindustri A/S' miljøpolitik tager udgangspunkt i en miljømæssig forsvarlig driftførelse og indgår som en naturlig del i selskabets målsætninger for kvalitet og produktionsforhold.

CSK Stålinindustri A/S' væsentligste miljøpåvirkning vurderes af tilsynsmyndigheden i Thisted Kommune.

Arbejdet med arbejdsmiljø og arbejdssikkerhed har meget høj prioritet hos CSK Stålinindustri A/S og indgår som en naturlig del i planlægningen af alle faser.

BEGIVENHEDER EFTER REGNSKABSÅRETS AFSLUTNING

Der er efter regnskabsårets afslutning ikke indtruffet begivenheder, som væsentligt vil kunne påvirke selskabets finansielle stilling.

SAMFUNDSANSVAR

Selskabet indgår i koncernen Carsten S Kristensen Holding ApS, hvortil der henvises vedrørende den samlede koncernredegørelse for samfundsansvar i årsrapporten for regnskabsåret 1. januar - 31. december 2021, for modervirksomheden Carsten S Kristensen Holding ApS.

MÅLTAL OG POLITIK FOR DEN KØNSMÆSSIGE SAMMENSÆTNING AF LEDELSEN

Ledelsen har vedtaget en politik for det underrepræsenterede køn i ledelsen i selskabet. Politikken tager udgangspunkt i kvinder, som det underrepræsenterede køn.

Måltal for ledelsen

Det er et mål for selskabet at der inden 2025 er 25% kvinder i det øverste ledelsesorgan.

Selskabets øverste ledelsesorgan (bestyrelsen) består i dag af 4 personer, alle mænd.

Politik for øvrige ledelsesniveauer

Selskabet fokuserer på, at de personer, der "performer", skal belønnes for deres arbejde. Derfor er det diskriminerende, hvis den bedste kandidat skal fravælges på grund af køn, alder, nationalitet eller lignende, og selskabet er opmærksom på, at der ikke skal forekomme nogen form for diskrimination.

Selskabets underrepræsenterede køn skal til enhver tid opleve, at de har samme muligheder for karriere og lederstillinger som de øvrige medarbejdere.

Medarbejderne skal opleve, at selskabet har en åben og fordomsfri kultur, hvor den enkelte kan udnytte sine kompetencer bedst muligt uanset køn.

Selskabet skal sørge for at få nok kvinder ind i organisationen. Hvad der defineres som 'nok', vil til enhver tid blive påvirket af stillingernes karakteristika samt andelen af kvinder med rette kompetencer, uddannelse, ambitioner osv., der søger de respektive jobs. Derefter er det holdningen, at det er medarbejdernes egne ambitioner og kompetencer, der afgør, om de skal belønnes i selskabet.

Selskabet er meget opmærksom på fordelene ved en diversificeret organisation og ikke mindst ledelse.

Derfor har selskabet et incitament til at øge diversifikationen både med hensyn til køn, alder, kompetencer, nationalitet osv.

ANVENDT REGNSKABSPRAKSIS

Regnskabsgrundlaget

Årsrapporten for CSK Stålintustri A/S er aflagt i overensstemmelse med årsregnskabslovens bestemmelser for store virksomheder i regnskabsklasse C.

Den anvendte regnskabspraksis er uændret i forhold til sidste regnskabsår beskrives nedenfor.

Generelt om indregning og måling

Regnskabet er udarbejdet med udgangspunkt i det historiske kostprincip.

Indtægter indregnes i resultatopgørelsen i takt med, at de indtjenes. Herudover indregnes værdireguleringer af finansielle aktiver og forpligtelser, der måles til dagsværdi eller amortiseret kostpris. Endvidere indregnes i resultatopgørelsen alle omkostninger, der er afholdt for at opnå årets indtjening, herunder afskrivninger, nedskrivninger og hensatte forpligtelser samt tilbageførsler som følge af ændrede regnskabsmæssige skøn af beløb, der tidligere har været indregnet i resultatopgørelsen.

Aktiver indregnes i balancen, når det er sandsynligt, at fremtidige økonomiske fordele vil tilflyde selskabet, og aktivets værdi kan måles pålideligt.

Forpligtelser indregnes i balancen, når det er sandsynligt, at fremtidige økonomiske fordele vil fragå selskabet, og forpligtelsens værdi kan måles pålideligt.

Ved første indregning måles aktiver og forpligtelser til kostpris. Efterfølgende måles aktiver og forpligtelser som beskrevet for hver enkelt regnskabspost nedenfor.

Visse finansielle aktiver og forpligtelser måles til amortiseret kostpris, hvorved der indregnes en konstant effektiv rente over løbetiden. Amortiseret kostpris opgøres som oprindelig kostpris med fradrag af afdrag og tillæg/fradrag af den akkumulerede afskrivning af forskellen mellem kostprisen og det nominelle beløb. Herved fordeles kurstab og -gevinst over løbetiden.

Ved indregning og måling tages hensyn til forudsigelige tab og risici, der fremkommer, inden årsrapporten aflægges, og som be- eller afkræfter forhold, der eksisterer på balancedagen.

Som målevaluta benyttes danske kroner. Alle andre valutaer anses som fremmed valuta.

ANVENDT REGNSKABSPRAKSIS

Omregning af fremmed valuta

Transaktioner i fremmed valuta omregnes til transaktionsdagens kurs. Gevinster og tab, der opstår mellem transaktionsdagens kurs og kursen på betalingsdagen, indregnes i resultatopgørelsen som en finansiel post.

Tilgodehavender, gæld og andre monetære poster i fremmed valuta, som ikke er afregnet på balancedagen, omregnes til balancedagens kurs. Forskelle mellem balancedagens kurs og transaktionsdagens kurs indregnes i resultatopgørelsen som en finansiel post.

Kurssikringer af fremtidige tilgodehavender og gæld og andre monetære poster i fremmed valuta indregnes ikke i resultatopgørelsen eller balancen, idet en eventuelt forskel mellem den sikrede kurs og den fremtidige transaktionskurs indregnes på det tidspunkt hvor transaktionen gennemføres

RESULTATOPGØRELSEN

Nettoomsætning

Nettoomsætning ved udført arbejde indregnes i resultatopgørelsen, såfremt levering og risikoovergang til køber har fundet sted inden årets udgang og såfremt indtægten kan opgøres pålideligt og forventes modtaget. Nettoomsætning indregnes excl. moms og afgifter og med fradrag af rabatter i forbindelse med salget.

Hvor der leveres produkter med høj grad af individuel tilpasning, foretages indregning i nettoomsætningen i takt med at produktionen udføres, hvorved omsætningen svarer til salgsværdien af årets udførte arbejder (produktionsmetoden). Denne metode anvendes når de samlede indtægter og omkostninger på kontrakten og færdiggørelsesgraden på balancedagen kan skønnes pålideligt, og det er sandsynligt, at de økonomiske fordele vil tilgå selskabet.

Igangværende arbejde indtægtsføres efter produktionskriteriet, jævnfør beskrivelsen under igangværende arbejder.

Andre driftsindtægter og eksterne omkostninger

Andre eksterne omkostninger omfatter udgifter til Vareforbrug, Produktionslønninger, Variable produktionsomkostninger, Andre driftsindtægter, Øvrige produktionsomkostninger, Lokaleomkostninger, Salgsomkostninger og Administrationsomkostninger.

Personaleomkostninger

Personaleomkostninger omfatter løn og gager, incl. feriepenge og pensioner samt andre omkostninger til social sikring mv til selskabets medarbejdere. I personaleomkostninger er fratrukket modtagne godtgørelser fra offentlige myndigheder.

ANVENDT REGNSKABSPRAKSIS**Finansielle poster**

Finansielle indtægter og omkostninger omfatter renter, finansielle omkostninger ved leasing, realiserede og urealiserede valutakursreguleringer samt tillæg og godtgørelse under aconto-skatteordningen.

Skat af årets resultat

Årets skat, som består af årets aktuelle skat og forskydning i udskudt skat, indregnes i resultatopgørelsen med den del, der kan henføres til årets resultat, og direkte på egenkapitalen med den del, der kan henføres direkte til posteringer på egenkapitalen.

Selskabet er sambeskattet med danske koncernforbundne virksomheder.

Skatteeffekten af sambeskatningen med de sambeskattede danske virksomheder fordeles på såvel overskud som underskud i sambeskattede virksomheder i forhold til disses skattepligtige indkomster. De sambeskattede virksomheder indgår i aconto-skatteordningen.

BALANCEN**Materielle anlægsaktiver**

Grunde og bygninger måles til kostpris med tillæg af opskrivninger og med fradrag af akkumulerede afskrivninger. Der afskrives ikke på grunde. Opskrivningen af grunde og bygninger er sket til vurderet genindvindingsværdi og ført direkte på egenkapitalen.

Afskrivning af opskrivningen føres direkte i resultatopgørelsen

Det regnskabsmæssige skøn for ejendommen Sdr. Thorstedvej 1 er ændret pr. 31. december 2021 og den tidligere foretagne opskrivning er tilbageført. Se yderligere herom under note 15.

Produktionsanlæg, maskiner og andre anlæg måles til kostpris med fradrag af akkumulerede afskrivninger. Kostprisen omfatter anskaffelsesprisen og omkostninger direkte tilknyttet anskaffelsen indtil det tidspunkt, hvor aktivet er klar til brug.

Der foretages lineære afskrivninger over den forventede brugstid og eventuelle restværdier, baseret på følgende vurdering af aktivernes forventede brugstider:

Bygninger	25 år
Ombygning af lejede lokaler	10 år
Produktionsanlæg og maskiner	3 - 10 år

Aktiver med en kostpris på under kr. 20.000 pr. enhed indregnes som omkostninger i resultatopgørelsen i anskaffelsesåret.

Fortjeneste og tab ved afhændelse af materielle anlægsaktiver opgøres som forskellen mellem salgspris og den regnskabsmæssige værdi på salgstidspunktet. Fortjeneste eller tab indregnes i resultatopgørelsen under andre driftsindtægter/udgifter.

ANVENDT REGNSKABSPRAKSIS

Leasingkontrakter

Leasingkontrakter vedrørende materielle anlægsaktiver, hvor selskabet har væsentlige risici og fordele forbundet med ejendomsretten (finansiel leasing), indregnes i balancen som aktiver. Aktiverne måles ved første indregning i balancen til opgjort kostpris svarende til dagsværdi eller (hvis lavere) nutidsværdien af de fremtidige leasingydelse. Ved beregning af nutidsværdien anvendes leasingaftalens interne rentefod som diskontoreringsfaktor eller en tilnærmet værdi for denne. Finansielt leasede aktiver afskrives som selskabets øvrige tilsvarende materielle anlægsaktiver.

Den kapitaliserede restleasingforpligtelse indregnes i balancen som gældsforpligtelse, og leasingydelsens rentedel indregnes over kontraktens løbetid i resultatopgørelsen.

Varebeholdninger

Varebeholdninger måles til kostpris efter FIFO-metoden. I tilfælde, hvor nettorealiseringsværdien er lavere end kostprisen, nedskrives til denne lavere værdi.

Igangværende arbejde for fremmed regning

Igangværende arbejde for fremmed regning måles til salgsværdien af det udførte arbejde opgjort på grundlag af færdiggørelsesgraden. Færdiggørelsesgraden opgøres som andelen af afholdte kontraktomkostninger i forhold til kontraktens forventede samlede omkostninger. Når det er sandsynligt, at de samlede kontraktomkostninger vil overstige de samlede indtægter på en kontrakt, indregnes det forventede tab i resultatopgørelsen.

Acontofaktureringer fragår i salgsværdien. Acontofaktureringer der overstiger salgsværdien af det udførte arbejde opføres under kortfristet gæld.

Tilgodehavender

Tilgodehavender måles til amortiseret kostpris, der sædvanligvis svarer til nominal værdi. Værdien reduceres med nedskrivning til imødegåelse af forventede tab.

Periodeafgrænsningsposter består af omkostninger vedrørende kommende regnskabsår.

Selskabsskat og udskudt skat

Carsten S. Kristensen Holding ApS fungerer som administrationsselskab. Den samlede danske skat af de danske virksomheders skattepligtige indkomster hensættes og betales heri. Efter sambeskatningsreglerne hæfter selskabet solidarisk og ubegrænset overfor skattemyndighederne for skatter opstået indenfor sambeskatningskredsen.

Udskudt skat måles efter den balanceorienterede gælds metode af midlertidige forskelle mellem regnskabsmæssige og skattemæssige værdier af aktiver og forpligtelser. Udskudte skatteaktiver måles til den værdi, hvortil aktivet forventes at kunne realiseres. Udskudt skat måles på grundlag af de skatteregler og skattesatser, der med balancedagens lovgivning vil være gældende, når den udskudte skat forventes udløst af aktuel skat.

ANVENDT REGNSKABSPRAKSIS

Egenkapital

Opskrivning af anlægsaktiver til genindvindingsværdi med fradrag af udskudt skat, vises som en særskilt post under egenkapitalen.

Udbytte, som ledelsen foreslår uddelt for regnskabsåret, vises som en særskilt post under egenkapitalen.

Gældsforpligtelser

Finansielle forpligtelser indregnes ved låneoptagelse til det modtagne provenu efter fradrag af afholdte transaktionsomkostninger. I efterfølgende perioder måles de finansielle forpligtelser til amortiseret kostpris, hvorved kurstab og låneomkostninger fordeles over lånets løbetid. Gæld i øvrigt er målt til amortiseret kostpris, hvilket for korte og uforrentede eller variabelt forrentede gældsforpligtelser svarer til nominal værdi.

PENGESTRØMSOPGØRELSE

Pengestrømsopgørelsen viser selskabets pengestrømme for året opdelt på drifts-, investerings-, og finansieringsaktivitet, årets forskydning i likvider samt selskabets likvider ved årets begyndelse og slutning.

Pengestrøm fra driftsaktivitet

Pengestrøm fra driftsaktiviteten opgøres som årets resultat reguleret for ændring i driftskapitalen og ikke kontante resultatposter som afskrivninger og hensatte forpligtelser. Driftskapitalen omfatter omsætningsaktiver minus kortfristede gældsforpligtelser eksklusive poster, der indgår i likvider og kortfristede andele af langfristede gældsforpligtelser.

Pengestrøm fra investeringsaktivitet

Pengestrøm fra investeringsaktiviteten omfatter pengestrømme fra køb og salg af materielle anlægsaktiver.

Pengestrøm fra finansieringsaktivitet

Pengestrøm fra finansieringsaktiviteten omfatter pengestrømme fra optagelse og tilbagebetaling af langfristede gældsforpligtelser samt ind- og udbetalinger til og fra selskabsdeltagerne.

Pengestrømsopgørelsen kan ikke udledes alene af det offentliggjorte regnskabsmateriale.

ANVENDT REGNSKABSPRAKSIS

NØGLETAL

Forklaring af nøgletal

Afkastningsgrad	=	$\frac{\text{Resultat før renter mv.} \times 100}{\text{Samlede aktiver}}$
Soliditetsgrad I	=	$\frac{\text{Egenkapital ultimo} \times 100}{\text{Samlede aktiver}}$
Egenkapitalforrentning	=	$\frac{\text{Årets resultat} \times 100}{\text{Gennemsnitlig egenkapital}}$

RESULTATOPGØRELSE

Note	2021	2020
		(1.000 kr.)
1 Nettoomsætning	389.194.006	373.448
Andre driftsindtægter	1.991.375	1.170
Omkostninger til råvarer og hjælpematerialer	-173.814.296	-152.354
Andre eksterne omkostninger	-63.559.390	-64.938
BRUTTORESULTAT	153.811.695	157.326
2 Personaleomkostninger	-106.765.115	-110.512
	47.046.580	46.814
3 Af - og nedskrivninger af anlægsaktiver	-12.462.270	-13.444
RESULTAT AF ORDINÆR DRIFT	34.584.310	33.370
4 Øvrige finansielle omkostninger	-1.326.717	-1.799
ORDINÆRT RESULTAT FØR SKAT	33.257.593	31.571
5 Skat af årets resultat	-7.639.978	-7.334
ÅRETS RESULTAT	25.617.615	24.237
6 Forslag til resultatdisponering		
Foreslået udbytte indregnet under egenkapitalen	20.000.000	20.000
Overført resultat	5.617.615	4.237
Disponeret i alt	25.617.615	24.237

BALANCE PR. 31. DECEMBER
AKTIVER

Note	2021	2020
		(1.000 kr.)
Grunde og bygninger	25.829.332	48.487
Produktionsanlæg og maskiner	1.339.959	735
Andre anlæg, driftsmateriel og inventar	14.786.545	24.373
7 Materielle anlægsaktiver i alt	41.955.836	73.595
Deposita	28.333	28
Finansielle anlægsaktiver i alt	28.333	28
ANLÆGSAKTIVER I ALT	41.984.169	73.623
8 Fremstillede varer og handelsvarer	25.366.704	11.356
Varebeholdninger i alt	25.366.704	11.356
Tilgodehavender for salg og tjenesteydelser	54.342.009	37.850
9 Igangværende arbejder for fremmed regning	6.400.000	21.900
Tilgodehavender hos tilknyttede virksomheder	19.138	83
Tilgodehavende selskabsskat	1.043.232	1.844
Skatteaktiv	2.092.000	0
Andre tilgodehavender	7.092.910	8.106
Periodeafgrænsningsposter	221.912	922
Tilgodehavender i alt	71.211.201	70.705
Likvide beholdninger	30.333.480	18.264
Likvide beholdninger i alt	30.333.480	18.264
OMSÆTNINGSAKTIVER I ALT	126.911.385	100.325
AKTIVER I ALT	168.895.554	173.948

BALANCE PR. 31. DECEMBER
PASSIVER

Note	2021	2020
		(1.000 kr.)
Virksomhedskapital	8.125.000	8.125
Overkurs ved emission	1.475.000	1.475
Reserve for opskrivninger	0	10.054
Overført resultat	65.970.052	59.466
Foreslået udbytte for regnskabsåret	20.000.000	20.000
EGENKAPITAL I ALT	95.570.052	99.120
Hensættelser til udskudt skat	0	3.143
HENSATTE FORPLIGTELSER I ALT	0	3.143
Gæld til realkreditinstitutter	0	1.830
Kreditinstitutter i øvrigt	0	2.675
Leasingforpligtelser	11.114.867	17.689
10 Langfristede gældsforpligtelser i alt	11.114.867	22.194
10 Gæld til kreditinstitutter	6.574.595	9.184
Leverandører af varer og tjenesteydelser	31.747.712	16.282
Gæld til tilknyttede virksomheder	114.561	140
Modtagne forudbetalinger	14.000.000	0
Anden gæld	9.773.767	23.885
Kortfristede gældsforpligtelser i alt	62.210.635	49.491
GÆLDSFORPLIGTELSER I ALT	73.325.502	71.685
PASSIVER I ALT	168.895.554	173.948
11 Bestyrelseshonorar		
12 Nærtstående parter		
13 Sikkerhedsstillelser		
14 Eventualforpligtelser		
15 Særlige poster		

EGENKAPITALOPGØRELSE

31. DECEMBER

Note	Virksom-		Reserve for opskrivning af anlægsaktiver til genind- vindingsværdi	Overført resultat	Foreslået udbytte
	heds- kapital	Overkurs ved emission			
Egenkapital primo	8.125.000	1.475.000	10.747.179	54.339.780	30.000.000
Udbytte					-30.000.000
Årets regulering			-693.600	889.200	
6 Overført jf. resultatdisponering				4.236.723	20.000.000
Egenkapital primo	8.125.000	1.475.000	10.053.579	59.465.703	20.000.000
Udbytte				0	-20.000.000
Årets regulering			-10.053.579	886.734	
6 Overført jf. resultatdisponering				5.617.615	20.000.000
Egenkapital ultimo	8.125.000	1.475.000	0	65.970.052	20.000.000

Virksomhedskapitalen sammensætter sig således:

125.000 stk. A-aktier á kr. 1

8.000.000 stk. B -aktier á kr. 1

Der er ikke foretaget ændringer i virksomhedskapitalen de seneste 5 år.

Selskabets aktier ejes af :

Carsten S. Kristensen Holding ApS, Industrivej 7, 7700 Thisted (70%)

VBH Holding ApS, Industrivej 7, 7700 Thisted (10%)

Jens K. Søndergaard Holding ApS, Østergade 18, 2. sal, 7700 Thisted (20%)

PENGESTRØMSOPGØRELSE
1. JANUAR - 31. DECEMBER

Note	2021	2020
		1.000 kr.
Årets resultat	25.617.615	24.237
16 Reguleringer	9.358.094	15.490
17 Ændring i driftskapital	2.904.843	7.897
	37.880.552	47.624
Renteomkostninger betalt	-996.814	-1.416
Pengestrømme fra driftsaktivitet	36.883.738	46.208
Salg af materielle anlægsaktiver	11.047.000	1.503
Køb af materielle anlægsaktiver	-1.842.759	-15.740
Pengestrømme fra investeringsaktivitet	9.204.241	-14.237
Etablering af leasing	0	7.966
Nedbringelse af leasingforpligtelser	-7.816.536	-7.000
Tilbagebetaling af gæld til kreditinstitutter	-6.202.108	-2.497
Betalt udbytte	-20.000.000	-30.000
Pengestrømme fra finansieringsaktivitet	-34.018.644	-31.531
ÆNDRING I LIKVIDER	12.069.335	440
Likvide beholdninger, primo	18.264.145	17.824
LIKVIDE BEHOLDNINGER, ULTIMO	30.333.480	18.264

NOTER TIL REGNSKABET

1 Nettoomsætning, segmentoplysninger	2021	2020
		1.000 kr.
Nettoomsætning Danmark	195.845.000	134.002
Nettoomsætning udland	193.349.006	239.446
Nettoomsætning i alt	389.194.006	373.448

2 Personaleomkostninger

Lønninger og gager	89.801.124	92.781
Pensioner	16.165.809	17.085
Andre omkostninger til social sikring	798.182	646
Personaleomkostninger i alt	106.765.115	110.512
Gennemsnitlig antal beskæftigede	158	180

I henhold til årsregnskabslovens § 98b vises vederlag til ledelsen ikke.

3 Af- og nedskrivninger af anlægsaktiver

Grunde og bygninger	2.216.145	2.580
Produktionsanlæg og maskiner	620.772	856
Andre anlæg, driftsmateriel og inventar	9.625.353	10.008
Af- og nedskrivninger af anlægsaktiver i alt	12.462.270	13.444

NOTER TIL REGNSKABET

4 Finansielle omkostninger	2021	2020
		1.000 kr.
Øvrige finansielle omkostninger	1.326.717	1.799
Finansielle omkostninger i alt	1.326.717	1.799
5 Skat af årets resultat		
Aktuel skat	10.041.768	5.917
Ændring af udskudt skat	-2.401.790	1.417
Skat af årets resultat i alt	7.639.978	7.334
6 Resultatdisponering		
Udbytte for regnskabsåret	20.000.000	20.000
Overført overskud	5.617.615	4.237
Resultatdisponering	25.617.615	24.237

NOTER TIL REGNSKABET

7 Materielle anlægsaktiver

	Grunde og bygninger	Produktions- anlæg og maskiner	Andre anlæg mv.
Kostpris primo	49.824.897	25.692.341	62.094.257
Tilgang	578.129	1.225.550	39.080
Afgang	-16.906.610	-5.846.417	0
Kostpris ultimo	33.496.416	21.071.474	62.133.337
Opskrivninger 1. januar	12.888.447	0	0
Tilbageførsel i året	-12.001.845	0	0
Årets nedskrivninger	-886.602	0	0
Opskrivninger 31. december	0	0	0
Af- og nedskrivninger primo	14.226.713	24.957.160	37.721.439
Afskrivninger på afhændede driftsmidler	-7.886.574	-5.846.417	0
Afskrivninger i året	1.326.945	620.772	9.625.353
Af- og nedskrivninger ultimo	7.667.084	19.731.515	47.346.792
Materielle anlægsaktiver i alt	25.829.332	1.339.959	14.786.545
Heri indgår finansielt leasede aktiver	0	0	13.507.459
Den historiske kostpris for selskabets nuværende aktiver udgør:	69.673.715	59.506.148	66.476.637

NOTER TIL REGNSKABET

8 Varebeholdninger	2021	2020
		1.000 kr.
Råvarer og hjælpematerialer	24.634.768	10.493
Fremstillede halvfabrikata	731.936	863
Varebeholdning 31. december	25.366.704	11.356
9 Igangværende arbejde for fremmed regning		
Igangværende arbejde for fremmed regning	594.000.000	422.010
Acontofaktureringer	-601.600.000	-400.110
Igangværende arbejde for fremmed regning	-7.600.000	21.900
Igangværende arbejder	-7.600.000	21.900
Modtagne forudbetalinger vedrørende igangværende arbejder for fremmed regning, kortfristet gældsforpligtelse	14.000.000	0
Igangværende arbejde for fremmed regning	6.400.000	21.900
10 Langfristet gæld til realkreditinstitutter og kreditinstitutter i øvrigt		
Prioritetsgæld		
Gæld 31. december	0	2.827
Heraf afdrages næste år	0	997
Restgæld efter 5 år	0	0
Gæld til pengeinstitutter		
Gæld 31. december	0	3.375
Heraf afdrages næste år	0	700
Restgæld efter 5 år	0	0
Leasingforpligtelse		
Gæld 31. december	17.689.462	25.176
Heraf afdrages næste år	6.574.595	7.487
Restgæld efter 5 år	0	0
11 Bestyrelseshonorar		
Bestyrelseshonorar	150.000	150

NOTER TIL REGNSKABET

12 Nærtstående parter

Selskabets nærtstående parter omfatter følgende:

	<u>Grundlag</u>
Bestemmende indflydelse:	
Carsten S. Kristensen, Hundborgv. 23B, Thisted	Hovedanpartshaver i det ultimative moderselskab.
Carsten S. Kristensen Holding ApS, Thisted	Ultimativ moderselskab

Transaktioner med nærtstående parter:

Der har i årets løb ikke været gennemført transaktioner med bestyrelse, direktion, ledende medarbejdere, væsentlige aktionærer, tilknyttede virksomheder eller andre nærtstående parter.

13 Sikkerhedsstillelser

Ingen

14 Eventualforpligtelser

CSK Stålintustri A/S har indgået lejeaftaler der indeholder almindelige opsigelsesvarsler. Husleje-forpligtelsen pr. 31. december 2021 udgør 110 t.kr.

CSK Stålintustri A/S har stillet de for branchen normale garantier.

CSK Stålintustri A/S er part i enkelte sager, hvor udfaldet på nuværende tidspunkt er usikkert. Det er ledelsens opfattelse, at udfaldet af sagerne ikke vil have væsentlig indflydelse på selskabets økonomiske stilling.

15 Særlige poster

Det regnskabsmæssige skøn for ejendommen Sdr.Thorstedvej 1, er pr. 31. december 2021 ændret idet det ikke vurderes at den tidligere foretagne opskrivning er tilstede. Da opskrivningen blev gennemført var den uden resultatpåvirkning. Tilbageførselen påvirker således ikke årets resultat. Tilbageførselen medfører, at anlægsaktiverne nedjusteres med 12.002 t.kr., egenkapitalen nedjusteres med 9.361 t.kr. og udskudt skat nedjusteres med 2.640 t.kr.

NOTER TIL REGNSKABET

16 Reguleringer - Pengestrømsopgørelse	2021	2020
		1.000 kr.
Andre finansielle omkostninger	1.326.717	1.799
Afskrivninger på anlægsaktiver	12.462.270	13.444
Fortjeneste og tab ved salg af anlægsaktiver	-2.026.964	-1.170
Andre reguleringer - skat	-2.403.929	1.417
Reguleringer	9.358.094	15.490
17 Ændring i driftskapital - pengestrømsopgørelse		
Ændring i tilgodehavender	-13.912.781	48.844
Ændring i varebeholdninger	1.488.478	-9.165
Ændring af langfristet gæld (anden gæld)	0	-3.685
Ændring i kortfristet gæld (ekskl. kortfristet del af langf. gæld)	15.329.146	-28.097
Ændring i driftskapital	2.904.843	7.897