

NDI Holding A/S
Merkurvej 7, 6650 Brørup

CVR-nr. 20 19 85 08
Company reg. no. 20 19 85 08

Årsrapport
Annual report

2021/22

Årsrapporten er fremlagt og godkendt på selskabets ordinære generalforsamling den 2. november 2022
The annual report was submitted and approved by the general meeting on the 2 November 2022.

Anders Hybertz Pedersen
Dirigent
Chairman of the meeting

Indholdsfortegnelse

Contents

	Side <u>Page</u>
Påtegninger	
<i>Reports</i>	
Ledelsespåtegning	1
<i>Management's statement</i>	
Den uafhængige revisors revisionspåtegning	3
<i>Independent auditor's report</i>	
Ledelsesberetning	
<i>Management's review</i>	
Selskabsoplysninger	10
<i>Company information</i>	
Koncernoversigt	11
<i>Group overview</i>	
Hovedtal og nøgletal for koncernen	12
<i>Consolidated financial highlights</i>	
Ledelsesberetning	14
<i>Management's review</i>	
Koncern- og årsregnskab 1. juli 2021 - 30. juni 2022	
<i>Consolidated financial statements and financial statements 1 July 2021 - 30 June 2022</i>	
Anvendt regnskabspraksis	27
<i>Accounting policies</i>	
Resultatopgørelse	46
<i>Income statement</i>	
Balance	48
<i>Balance sheet</i>	
Egenkapitalopgørelse for koncernen	53
<i>Consolidated statement of changes in equity</i>	
Egenkapitalopgørelse for moderselskabet	54
<i>Statement of changes in equity of the parent</i>	
Pengestrømsopgørelse	55
<i>Statement of cash flows</i>	
Noter	57
<i>Notes</i>	
<i>Notes to users of the English version of this document:</i>	
<ul style="list-style-type: none"> • This document contains a Danish version as well as an English version. In the event of any dispute regarding the interpretation of any part of the document, the Danish version of the document shall prevail. • To ensure the greatest possible applicability of the English version of the document, IAS/IFRS English terminology has been used. • Please note that decimal points remain unchanged from Danish version of the document. This means that DKK 146.940 corresponds to the English amount of DKK 146,940, and that 23,5 % corresponds to 23.5 %. 	

Ledelsespåtegning

Management's statement

Bestyrelse og direktion har dags dato aflagt årsrapporten for 2021/22 for NDI Holding A/S.

Today, the Board of Directors and the Managing Director have approved the annual report of NDI Holding A/S for the financial year 2021/22.

Årsrapporten er aflagt i overensstemmelse med årsregnskabsloven.

The annual report has been prepared in accordance with the Danish Financial Statements Act.

Vi anser den valgte regnskabspraksis for hensigtsmæssig, og efter vores opfattelse giver koncernregnskabet og årsregnskabet et retvisende billede af koncernens og selskabets aktiver, passiver og finansielle stilling pr. 30. juni 2022, af resultatet af koncernens og selskabets aktiviteter og af koncernens pengestrømme for regnskabsåret 1. juli 2021 - 30. juni 2022.

We consider the chosen accounting policy to be appropriate, and in our opinion, the consolidated financial statements and the parent company financial statements give a true and fair view of the financial position of the Group and the Parent Company at 30 June 2022, and of the results of the Group and the Company's operations as well as the consolidated cash flows for the financial year 1 July 2021 – 30 June 2022.

Ledelsesberetningen indeholder efter vores opfattelse en retvisende redegørelse for de forhold, som beretningen omhandler.

Further, in our opinion, the Management's review gives a true and fair review of the matters discussed in the Management's review.

Årsrapporten indstilles til generalforsamlingens godkendelse.

We recommend that the annual report be approved at the Annual General Meeting.

Brørup, den 25. oktober 2022

Brørup, 25 October 2022

Direktion

Managing Director

René Kristensen

Ledelsespåtegning

Management's statement

Bestyrelse

Board of directors

Benny Kristensen
formand
chairman

Anja Kjær Kristensen

René Kristensen

Lars Beck

Michael Juul Hansen

Den uafhængige revisors revisionspåtegning *Independent auditor's report*

Til kapitalejerne i NDI Holding A/S

Konklusion

Vi har revideret koncernregnskabet og årsregnskabet for NDI Holding A/S for regnskabsåret 1. juli 2021 - 30. juni 2022, der omfatter anvendt regnskabspraksis, resultatopgørelse, balance, egenkapitalopgørelse og noter for såvel koncernen som selskabet samt pengestrømsopgørelse for koncernen. Koncernregnskabet og årsregnskabet udarbejdes efter årsregnskabsloven.

Det er vores opfattelse, at koncernregnskabet og årsregnskabet giver et retvisende billede af koncernens og selskabets aktiver, passiver og finansielle stilling pr. 30. juni 2022, af resultatet af koncernens og selskabets aktiviteter og af koncernens pengestrømme for regnskabsåret 1. juli 2021 - 30. juni 2022 i overensstemmelse med årsregnskabsloven.

To the Shareholders of NDI Holding A/S

Opinion

We have audited the consolidated financial statements and the parent company financial statements of NDI Holding A/S for the financial year 1 July 2021 to 30 June 2022, which comprise a summary of significant accounting policies, income statement, balance sheet, statement of changes in equity and notes for both the Group the Parent Company, as well as consolidated statement of cash flows. The consolidated financial statements and the parent company financial statements are prepared under the Danish Financial Statements Act.

In our opinion, the consolidated financial statements and the parent company financial statements give a true and fair view of the financial position of the Group and the Parent Company at 30 June 2022, and of the results of the Group and the Company's operations as well as the consolidated cash flows for the financial year 1 July 2021 - 30 June 2022 in accordance with the Danish Financial Statements Act.

Den uafhængige revisors revisionspåtegning *Independent auditor's report*

Grundlag for konklusion

Vi har udført vores revision i overensstemmelse med internationale standarder om revision og de yderligere krav, der er gældende i Danmark. Vores ansvar ifølge disse standarder og krav er nærmere beskrevet i revisionspåtegningens afsnit ”Revisors ansvar for revisionen af koncernregnskabet og årsregnskabet”. Vi er uafhængige af koncernen i overensstemmelse med International Ethics Standards Board for Accountants' internationale retningslinjer for revisorers etiske adfærd (IESBA Code) og de yderligere etiske krav, der er gældende i Danmark, ligesom vi har opfyldt vores øvrige etiske forpligtelser i henhold til disse krav og IESBA Code. Det er vores opfattelse, at det opnåede revisionsbevis er tilstrækkeligt og egnet som grundlag for vores konklusion.

Ledelsens ansvar for koncernregnskabet og årsregnskabet

Ledelsen har ansvaret for udarbejdelsen af et koncernregnskab og et årsregnskab, der giver et retvisende billede i overensstemmelse med årsregnskabsloven. Ledelsen har endvidere ansvaret for den interne kontrol, som ledelsen anser nødvendig for at udarbejde et koncernregnskab og et årsregnskab uden væsentlig fejlinformation, uanset om denne skyldes besvigelser eller fejl.

Basis for Opinion

We conducted our audit in accordance with International Standards on Auditing (ISAs) and the additional requirements applicable in Denmark. Our responsibilities under those standards and requirements are further described in the “Auditor’s Responsibilities for the Audit of the Consolidated Financial Statements and the Parent Company Financial Statements” section of our report. We are independent of the Group in accordance with the International Ethics Standards Board for Accountants’ International Code of Ethics for Professional Accountants (IESBA Code) and the additional ethical requirements applicable in Denmark, and we have fulfilled our other ethical responsibilities in accordance with these requirements and the IESBA Code. We believe that the audit evidence we have obtained is sufficient and appropriate to provide a basis for our opinion.

Management’s Responsibilities for the Consolidated Financial Statements and the Parent Company Financial Statements

Management is responsible for the preparation of consolidated financial statements and parent company financial statements that give a true and fair view in accordance with the Danish Financial Statements Act, and for such internal control as Management determines is necessary to enable the preparation of consolidated financial statements and parent company financial statements that are free from material misstatement, whether due to fraud or error.

Den uafhængige revisors revisionspåtegning *Independent auditor's report*

Ved udarbejdelsen af koncernregnskabet og årsregnskabet er ledelsen ansvarlig for at vurdere koncernens og selskabets evne til at fortsætte driften; at oplyse om forhold vedrørende fortsat drift, hvor dette er relevant; samt at udarbejde koncernregnskabet og årsregnskabet på grundlag af regnskabsprincippet om fortsat drift, medmindre ledelsen enten har til hensigt at likvidere koncernen eller selskabet, indstille driften eller ikke har andet realistisk alternativ end at gøre dette.

Revisors ansvar for revisionen af koncernregnskabet og årsregnskabet

Vores mål er at opnå høj grad af sikkerhed for, om koncernregnskabet og årsregnskabet som helhed er uden væsentlig fejlinformation, uanset om denne skyldes besvigelser eller fejl, og at afgive en revisionspåtegning med en konklusion. Høj grad af sikkerhed er et højt niveau af sikkerhed, men er ikke en garanti for, at en revision, der udføres i overensstemmelse med internationale standarder om revision og de yderligere krav, der er gældende i Danmark, altid vil afdække væsentlig fejlinformation, når sådan findes. Fejlinformationer kan opstå som følge af besvigelser eller fejl og kan betragtes som væsentlige, hvis det med rimelighed kan forventes, at de enkeltvis eller samlet har indflydelse på de økonomiske beslutninger, som regnskabsbrugere træffer på grundlag af koncernregnskabet og årsregnskabet.

Som led i en revision, der udføres i overensstemmelse med internationale standarder om revision og de yderligere krav, der er gældende i Danmark, foretager vi faglige vurderinger og opretholder professionel skepsis under revisionen. Herudover:

In preparing the consolidated financial statements and the parent company financial statements, Management is responsible for assessing the Group's and the Parent Company's ability to continue as a going concern, disclosing, as applicable, matters related to going concern and using the going concern basis of accounting in preparing the consolidated financial statements and the parent company financial statements unless Management either intends to liquidate the Group or the Company or to cease operations, or has no realistic alternative but to do so.

Auditor's Responsibilities for the Audit of the Consolidated Financial Statements and the Parent Company Financial Statements

Our objectives are to obtain reasonable assurance about whether the consolidated financial statements and the parent company financial statements as a whole are free from material misstatement, whether due to fraud or error, and to issue an auditor's report that includes our opinion. Reasonable assurance is a high level of assurance, but is not a guarantee that an audit conducted in accordance with ISAs and the additional requirements applicable in Denmark will always detect a material misstatement when it exists. Misstatements can arise from fraud or error and are considered material if, individually or in the aggregate, they could reasonably be expected to influence the economic decisions of users taken on the basis of these consolidated financial statements and parent company financial statements.

As part of an audit conducted in accordance with ISAs and the additional requirements applicable in Denmark, we exercise professional judgment and maintain professional skepticism throughout the audit. We also:

Den uafhængige revisors revisionspåtegning

Independent auditor's report

- Identificerer og vurderer vi risikoen for væsentlig fejlinformation i koncernregnskabet og årsregnskabet, uanset om denne skyldes besvigelser eller fejl, udformer og udfører revisionshandlinger som reaktion på disse risici samt opnår revisionsbevis, der er tilstrækkeligt og egnet til at danne grundlag for vores konklusion. Risikoen for ikke at opdage væsentlig fejlinformation forårsaget af besvigelser er højere end ved væsentlig fejlinformation forårsaget af fejl, idet besvigelser kan omfatte sammensværgelser, dokumentfalsk, bevidste udeladelser, vildledning eller tilsidesættelse af intern kontrol.
- Opnår vi forståelse af den interne kontrol med relevans for revisionen for at kunne udforme revisionshandlinger, der er passende efter omstændighederne, men ikke for at kunne udtrykke en konklusion om effektiviteten af koncernens og selskabets interne kontrol.
- Tager vi stilling til, om den regnskabspraksis, som er anvendt af ledelsen, er passende, samt om de regnskabsmæssige skøn og tilknyttede oplysninger, som ledelsen har udarbejdet, er rimelige.
- Identify and assess the risks of material misstatement of the consolidated financial statements and the parent company financial statements, whether due to fraud or error, design and perform audit procedures responsive to those risks, and obtain audit evidence that is sufficient and appropriate to provide a basis for our opinion. The risk of not detecting a material misstatement resulting from fraud is higher than for one resulting from error as fraud may involve collusion, forgery, intentional omissions, misrepresentations, or the override of internal control.
- Obtain an understanding of internal control relevant to the audit in order to design audit procedures that are appropriate in the circumstances, but not for the purpose of expressing an opinion on the effectiveness of the Group's and the Company's internal control.
- Evaluate the appropriateness of accounting policies used and the reasonableness of accounting estimates and related disclosures made by Management.

Den uafhængige revisors revisionspåtegning

Independent auditor's report

- Konkluderer vi, om ledelsens udarbejdelse af koncernregnskabet og årsregnskabet på grundlag af regnskabsprincippet om fortsat drift er passende, samt om der på grundlag af det opnåede revisionsbevis er væsentlig usikkerhed forbundet med begivenheder eller forhold, der kan skabe betydelig tvivl om koncernens og selskabets evne til at fortsætte driften. Hvis vi konkluderer, at der er en væsentlig usikkerhed, skal vi i vores revisionspåtegning gøre opmærksom på oplysninger herom i koncernregnskabet og årsregnskabet eller, hvis sådanne oplysninger ikke er tilstrækkelige, modificere vores konklusion. Vores konklusioner er baseret på det revisionsbevis, der er opnået frem til datoen for vores revisionspåtegning. Fremtidige begivenheder eller forhold kan dog medføre, at koncernen og selskabet ikke længere kan fortsætte driften.
- Conclude on the appropriateness of Management's use of the going concern basis of accounting in preparing the consolidated financial statements and the parent company financial statements and, based on the audit evidence obtained, whether a material uncertainty exists related to events or conditions that may cast significant doubt on the Group's and the Company's ability to continue as a going concern. If we conclude that a material uncertainty exists, we are required to draw attention in our auditor's report to the related disclosures in the consolidated financial statements and the parent company financial statements or, if such disclosures are inadequate, to modify our opinion. Our conclusions are based on the audit evidence obtained up to the date of our auditor's report. However, future events or conditions may cause the Group and the Company to cease to continue as a going concern.
- Tager vi stilling til den samlede præsentation, struktur og indhold af koncernregnskabet og årsregnskabet, herunder noteoplysningerne, samt om koncernregnskabet og årsregnskabet afspejler de underliggende transaktioner og begivenheder på en sådan måde, at der gives et retvisende billede heraf.
- Evaluate the overall presentation, structure and contents of the consolidated financial statements and the parent company financial statements, including the disclosures, and whether the consolidated financial statements and the parent company financial statements represent the underlying transactions and events in a manner that gives a true and fair view.

Den uafhængige revisors revisionspåtegning *Independent auditor's report*

- Opnår vi tilstrækkeligt og egnet revisionsbevis for de finansielle oplysninger for virksomhederne eller forretningsaktiviteterne i koncernen til brug for at udtrykke en konklusion om koncernregnskabet. Vi er ansvarlige for at lede, føre tilsyn med og udføre koncernrevisionen. Vi er eneansvarlige for vores revisionskonklusion.
- Obtain sufficient appropriate audit evidence regarding the financial information of the entities or business activities within the Group to express an opinion on the consolidated financial statements. We are responsible for the direction, supervision and performance of the group audit. We remain solely responsible for our audit opinion.

Vi kommunikerer med den øverste ledelse om blandt andet det planlagte omfang og den tidsmæssige placering af revisionen samt betydelige revisionsmæssige observationer, herunder eventuelle betydelige mangler i intern kontrol, som vi identificerer under revisionen.

We communicate with those charged with governance regarding, among other matters, the planned scope and timing of the audit and significant audit findings, including any significant deficiencies in internal control that we identify during our audit.

Udtalelse om ledelsesberetningen

Ledelsen er ansvarlig for ledelsesberetningen.

Statement on Management's Review

Management is responsible for Management's Review.

Vores konklusion om koncernregnskabet og årsregnskabet omfatter ikke ledelsesberetningen, og vi udtrykker ingen form for konklusion med sikkerhed om ledelsesberetningen.

Our opinion on the consolidated financial statements and the parent company financial statements does not cover Management's Review, and we do not express any form of assurance conclusion thereon.

I tilknytning til vores revision af koncernregnskabet og årsregnskabet er det vores ansvar at læse ledelsesberetningen og i den forbindelse overveje, om ledelsesberetningen er væsentligt inkonsistent med koncernregnskabet eller årsregnskabet eller vores viden opnået ved revisionen eller på anden måde synes at indeholde væsentlig fejlinformation.

In connection with our audit of the consolidated financial statements and the parent company financial statements, our responsibility is to read Management's Review and, in doing so, consider whether Management's Review is materially inconsistent with the consolidated financial statements and the parent company financial statements or our knowledge obtained during the audit, or otherwise appears to be materially misstated.

Den uafhængige revisors revisionspåtegning *Independent auditor's report*

Vores ansvar er derudover at overveje, om ledelsesberetningen indeholder krævede oplysninger i henhold til årsregnskabsloven.

Baseret på det udførte arbejde er det vores opfattelse, at ledelsesberetningen er i overensstemmelse med koncernregnskabet og årsregnskabet og er udarbejdet i overensstemmelse med årsregnskabslovens krav. Vi har ikke fundet væsentlig fejlinformation i ledelsesberetningen.

Skjern, den 25. oktober 2022

Skjern, 25 October 2022

Partner Revision

statsautoriseret revisionsaktieselskab
State Authorised Public Accountants
CVR-nr. 15 80 77 76
Company reg. no. 15 80 77 76

Henrik Ludvigsen
statsautoriseret revisor
State Authorised Public Accountant
mne27765

Henrik Dalgaard
statsautoriseret revisor
State Authorised Public Accountant
mne34028

Moreover, it is our responsibility to consider whether Management's Review provides the information required under the Danish Financial Statements Act.

Based on the work we have performed, we conclude that Management's Review is in accordance with the financial statements and has been prepared in accordance with the requirements of the Danish Financial Statement Act. We did not identify any material misstatement of Management's Review.

Selskabsoplysninger

Company information

Selskabet *The company*

NDI Holding A/S
Merkurvej 7
6650 Brørup

Telefon: +45 76 15 00 00
Phone

E-mail: info@ndi-dk.com
E mail

CVR-nr.: 20 19 85 08
Company reg. no.

Stiftet: 21. maj 1997
Established: 21 May 1997

Hjemsted: Vejen
Domicile:

Regnskabsår: 1. juli - 30. juni
Financial year: 1 July - 30 June
25. regnskabsår
25th financial year

Bestyrelse *Board of directors*

Benny Kristensen, formand, *chairman*
Anja Kjær Kristensen
René Kristensen
Lars Beck
Michael Juul Hansen

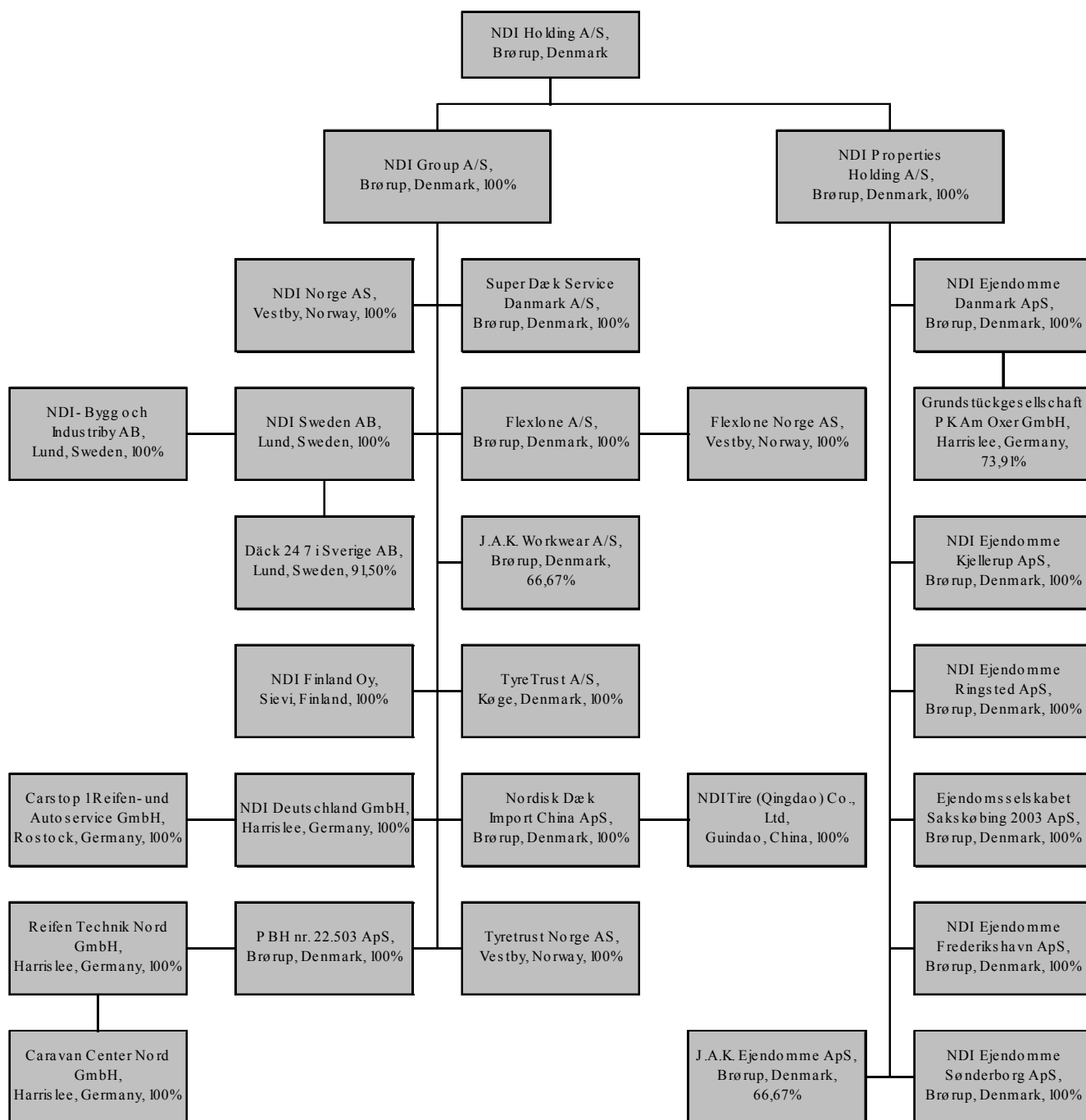
Direktion *Managing Director*

René Kristensen

Revision *Auditors*

Partner Revision statsautoriseret revisionsaktieselskab
Erhvervsparken 7B
6900 Skjern

Koncernoversigt Group overview



Hovedtal og nøgletal for koncernen

Consolidated financial highlights

<i>DKK in million.</i>	2021/22 mio. kr.	2020/21 mio. kr.	2019/20 mio. kr.	2018/19 mio. kr.	2017/18 mio. kr.
Resultatopgørelse:					
<i>Income statement:</i>					
Nettoomsætning					
<i>Revenue</i>	2.631	2.363	2.109	2.172	2.207
EBITDA					
<i>EBITDA</i>	193	177	132	102	144
Resultat af primær drift					
<i>Profit from operating activities</i>	129	112	73	34	75
Finansielle poster, netto					
<i>Net financials</i>	-16	-9	-25	-28	-35
Årets resultat					
<i>Net profit or loss for the year</i>	88	82	39	4	55
Balance:					
<i>Statement of financial position:</i>					
Balancesum					
<i>Balance sheet total</i>	2.455	2.020	1.830	1.852	1.883
Investeringer i materielle anlægsaktiver					
<i>Investments in property, plant and equipment</i>	86	62	61	95	95
Egenkapital					
<i>Equity</i>	943	859	674	545	526
Pengestrømme:					
<i>Cash flows:</i>					
Driftsaktivitet					
<i>Operating activities</i>	-67	152	215	78	33
Investeringsaktivitet					
<i>Investing activities</i>	-86	-53	-30	-76	-32
Finansieringsaktivitet					
<i>Financing activities</i>	148	-105	-188	-20	14
Pengestrømme i alt					
<i>Total cash flows</i>	-5	-7	-4	-18	15
Medarbejdere:					
<i>Employees:</i>					
Gennemsnitligt antal heltidsansatte medarbejdere					
<i>Average number of full-time employees</i>	962	959	899	929	883

Hovedtal og nøgletal for koncernen

Consolidated financial highlights

DKK in thousands.

	2021/22	2020/21	2019/20	2018/19	2017/18
	t.kr.	t.kr.	t.kr.	t.kr.	t.kr.

Nøgletal i %:

Key figures in %:

Overskudsgrad (EBIT-margin)					
<i>Profit margin (EBIT-margin)</i>	4,9	4,7	3,5	1,6	3,4
Afkastningsgrad					
<i>Return on assets</i>	5,9	5,8	4,0	1,8	4,0
Soliditetsgrad					
<i>Solvency ratio</i>	38,2	42,3	36,6	29,3	27,8
Egenkapitalforrentning					
<i>Return on equity</i>	9,9	10,8	6,5	0,7	10,9

Beregningen af hoved- og nøgletal følger Finansforeningens anbefalinger.

Calculations of key figures and ratios follow the recommendations of the Danish Association of Finance Analysts.

Ledelsesberetning *Management's review*

Koncernens væsentligste aktiviteter

Selskabets hovedaktivitet er at eje anparter eller aktier i datterselskaber samt drive investerings- og finansieringsvirksomhed samt beslægtet virksomhed.

Koncernens aktiviteter er i lighed med tidligere år salg af dæk og fælge, værkstedsdrift, herunder salg af værkstedsudstyr samt dækhotel og ejendomsdrift med mere.

Udvikling i aktiviteter og økonomiske forhold

Koncernens resultatopgørelse for 2021/22 udviser et resultat efter skat på 87,8 mio. kr. mod 82,1 mio. kr. sidste år. Koncernen har i regnskabsåret udgiftsført en skat af årets resultat på 24,7 mio. kr., svarende til koncernskatteprocent på 21,9%. Koncernens balance pr. 30. juni viser en egenkapital før minoritetsinteresser på 938,0 mio. kr. mod 854,7 mio. kr. sidste år. Udviklingen skal sammenholdes med, at koncernen i årsrapporten for 2020/21 forventede et driftsoverskud før skat for 2021/22 i niveauet 70-80 mio. kr. Ledelsen anser årets resultat for tilfredsstillende.

Årets resultat er påvirket af positive markedsf forhold på enkelte hovedmarkeder i moder- og datterselskaber, hvilket har opvejet afholdte engangsomkostninger i koncernen til afholdelse af 50 års jubilæum og fremadrettede effektiviseringer m.v.

Årets resultat er påvirket negativt af omkostninger i forbindelse med den betingede akkvisition af Euromaster Danmark A/S. Akkvisitionen er betinget af Konkurrence- og Forbrugerstyrelsens godkendelse.

The principal activities of the group

The company's main activity is to hold shares in subsidiaries and carry on investing and financing activities and any related business.

Consistent with previous years, the group activities are sale of tires and rims, running repair shops, sale of repair shop equipment, as well as tire storage and property management etc.

Development in activities and financial matters

The consolidated income statement for 2021/22 shows a net profit after tax of 87,8 DKK in million against 82,1 DKK in million last year. The consolidated tax expense amounts to 24,7 DKK in million and a group tax rate of 21,9%. The consolidated balance sheet as of June 30 shows equity before non-controlling interests of 938,0 DKK in million compared to 854,7 DKK in million last year. The development should be compared to the group's expected income from ordinary activities before tax for 2021/22 of 70-80 DKK in million as stated in the annual report for 2020/21. The management considers the year's net profit to be satisfactory.

Net profit for the year is positively affected by market conditions in specific main markets in parent and subsidiary companies, which has offset one-off costs incurred in the group for celebrating the 50th anniversary and forward-looking efficiency improvements etc.

Net profit for the year is negatively affected by costs in connection with the conditional acquisition of Euromaster Danmark A/S. The acquisition is subject to the approval of the Danish Competition and Consumer Authority.

Ledelsesberetning

Management's review

Jævnfør koncernens regnskabspraksis indregnes ejendomme til kostpris med tillæg af opskrivning. Koncernen har i regnskabsåret indhentet ekstern vurdering af dagsværdier på et udvalg af ejendomme. Dette har medført en nettoopskrivning til dagsværdi af ejendomme på 44 mio. kr. og en øgning af egenkapital på 35 mio. kr. efter skat.

Finansielle risici og brug af finansielle instrumenter

Valutarisici

Koncernens transaktioner i fremmed valuta vedrører primært køb og salg af varer i EUR, hvor valutarisici er begrænset samt sekundært køb af varer i USD og salg i SEK og NOK. Koncernen anvender finansielle instrumenter til kurssikring af indkøbsvareflow i henhold til koncernens valutapolitik.

Herudover har koncernen kursrisici, som relaterer sig til langsigtede investeringer i selskaber i Norge og Sverige. Det er koncernens opfattelse, at en løbende kurssikring på de langsigtede investeringer ikke vil være optimal ud fra en samlet omkostningsmæssig betragtning.

Renterisici

Det er koncernens politik, at der sker afdækning af renterisici ved indgåelse af langfristede realkreditlån.

Following the group accounting policies, properties are valued at cost price with the addition of fair value adjustments. During the financial year, the group has obtained external appraisals of the fair value on a number of properties. The outcome of this has been a positive revaluation of properties of 44 DKK in million and a increase of equity of 35 DKK in million after tax.

Financial risks and the use of financial instruments

Foreign currency risks

The group's transactions in foreign currency are primarily related to purchase and sales in EUR, where the currency risk is considered very low. Secondly, the group has purchases in USD and sales in SEK and NOK. In accordance with the group's currency policy, the group hedges currencies related to purchases.

Furthermore, the group has a risk regarding exchange rates on longterm investments in companies in Norway and Sweden. It is the groups opinion that currency hedging would not be optimal seen from an overall perspective.

Interest rate risks

It is the group's policy that interest rate risks are hedged when entering into long-term mortgage loans.

Ledelsesberetning

Management's review

Kreditrisici

Koncernen har ikke væsentlige risici vedrørende enkelte kunder eller samarbejdspartnere. Koncernens politik for påtagelse af kreditrisici medfører, at alle kunder og andre samarbejdspartnere løbende kreditvurderes. Udvalgte udenlandske kunder uden for Norden kreditforsikres.

Leveringsrisici

Koncernen køber hos globale partnere, hvorfor vareindkøb er spredt til forskellige geografiske områder, hovedsageligt i Fjernøsten og Europa. Denne fordeling bevirker, at koncernens risici for manglende leverancer er reduceret. Endvidere er koncernen i tæt dialog med nuværende og potentielle leverandører og transportører for at reducere påvirkningerne af de fortsatte ubalancer i de globale supply chains.

Den forventede udvikling

Koncernen forventer for kommende år et driftsoverskud før skat i niveauet 70 - 80 mio. kr. Den forventede påvirkning af opkøbet af Euromaster Danmark A/S er ikke indregnet, da det endelige overtagestidspunkt er betinget af de danske myndigheders godkendelse. Derudover er der usikkerhed om den fremtidige økonomiske udvikling grundet inflation, prisstigninger og risikoen for en global recession, som derved også skaber usikkerhed om den fremtidige udvikling i koncernens resultat.

Grundlaget for indtjening

Koncernen foretager gennem sine tilknyttede selskaber en kontinuerlig tilpasning og udvikling af koncernens markeder, produkter og services.

Credit risks

The group has no significant credit risks relating to individual customers or business partners. The group's policy for assuming credit risks are that all customers and other business partners are credit rated regularly. Selected foreign customers outside the Nordic countries are credit insured.

Delivery risks

The group makes purchases from its global partners, meaning that purchases are spread across geographical areas but mainly in the Far East and Europe. This spread reduces the risk of missing deliveries. Furthermore, the group is in close dialog with its current and potential suppliers in order to reduce the impact of the continuing imbalances in the global supply chains.

Expected developments

The group expects a profit before tax between 70 – 80 DKK in million. The expected impact of the acquisition of Euromaster Danmark A/S has not been taken into account, as the final takeover date is subject to approval of the Danish authorities. In addition, there is uncertainty about the future economic development due to inflation, price increases and the risk of a global recession, which thereby also creates uncertainty about the future development in the group's net profit.

Basis of earnings

The group continuously adjusts and develops its markets, products and services through the group enterprises.

Ledelsesberetning *Management's review*

Begivenheder efter regnskabsårets udløb

Der er ikke efter balancedagen indtruffet forhold, som har væsentlig indflydelse på bedømmelsen af årsrapporten.

Redegørelse for samfundsansvar i henhold til årsregnskabslovens § 99 a

Forretningsmodel og engagement

NDI Holding A/S er en familieejet koncern, hvor familiens værdier er naturligt integreret i organisationen. Værdierne spiller en central rolle i alle koncernens forretningsområder. Værdierne skal sikre, at koncernen når sine strategiske indsatsområder og bidrager til udvikling af konkurrencemæssige styrker.

Forretningsmodellen i NDI Holding A/S består i at eje anpartar eller aktier i datterselskaber samt drive investerings- og finansieringsvirksomhed og dermed beslægtet virksomhed. Koncernens aktivitet har i lighed med tidligere år bestået i værkstedsdrift, montering og salg af dæk og fælge, produktion og salg af specialfælge og regummierede dæk, salg af værkstedsudstyr, dækhotel med mere.

Koncernen tilsigter at levere produkter, koncepter og serviceydelser af en kvalitet, der kan måle sig med markedets bedste og ønsker at have et stærkt og troværdigt omdømme i Norden samt andre lande, hvor koncernen opererer. Det være sig over for kunder, medarbejdere, leverandører og andre interessenter. Her spiller den sociale bevidsthed og ansvarlighed en vigtig rolle i koncernens kultur og drift af forretningen.

Events occurring after the end of the financial year

No events have occurred after the balance sheet date to this date, which would influence the evaluation of this annual report.

Corporate social responsibility report pursuant to section 99 a of the Danish Financial Statements Act

Business model and engagement

NDI Holding A/S is a family-owned business where its values have been naturally integrated into the organization. These values play a key role in all business areas in the group. The values are to ensure that the group reaches its strategic objectives and contributes to the development of the competitive advantages of the group.

The business model of NDI Holding A/S consists of owning shares in subsidiaries as well as operating investment and financing activities and related activities. As in previous years, the group's activity has consisted of workshop operation, assembly and sale of tires and rims, production and sale of special rims and retreaded tires, sale of workshop equipment, tire hotel etc.

The group intends to deliver products, concepts, and services at a quality that can measure up to the markets bests. Furthermore, the group wishes to have a solid and credible reputation in Nordic countries and other countries where the group is operating. This goes for both customers, employees, suppliers, and other stakeholders. Here, social awareness and responsibility play an important role in the group's culture and business operations.

Ledelsesberetning *Management's review*

Vision

Vi vil være vores kunders foretrukne leverandør af dæk og fælge.

Ansvarlighed

Det forventes, at koncernens mange aktiviteter gennemføres med engagement, tillid, åbenhed og integritet, og at alle medarbejdere behandles med værdighed og respekt. Til koncernens forretningsforbindelser er der samme forventninger. Alle selskaber i koncernen skal overholde gældende lovgivninger og reguleringer i de lande, hvor koncernen har aktiviteter. Koncernen har i denne forbindelse igangsat flere initiativer som skal sikre en mere bæredygtig og socialt ansvarlig drift.

Miljøforhold – herunder klimapåvirkning

Eksternt miljø

Som andre virksomheder i de brancher, som koncernen repræsenterer, har koncernen en påvirkning på miljøet igennem energiforbrug, CO₂-udslip og affald. Koncernen er engageret i at fremme sin miljømæssige indsats og arbejder løbende med forbedringer, der skal reducere koncernens påvirkning. En ansvarlig opførsel omkring et bæredygtigt miljø betragtes som en integreret del af koncernens forretningsfilosofi.

Koncernen har i regnskabsåret taget flere initiativer for at efterleve ambitionerne om at tage en højere grad af medansvar for miljøet og lokalsamfundet med udgangspunkt i FN's 12. og 13. verdensmål.

I sidste års ledelsesberetning oplyste vi om tiltag og mål, som stadig væk er eksisterende og aktuelle. Udover disse tiltag arbejdes der med følgende mål og initiativer:

Vision

We want to be our customers' preferred supplier of wheels and tires.

Accountability

It is expected that all of the group's activities are carried out with commitment, trust, openness, and integrity and that all employees are treated with dignity and respect. The group expects the same from all business partners. All companies in the group must comply with existing legislation and regulations in the countries in which the group operates. In this connection, the group has initiated several initiatives to ensure a more sustainable and socially responsible operation.

Environmental issues – including climate change Policies

Like other companies in the business areas that the group represents, the group affects energy consumption, CO₂-emission, and waste. The group is committed to promoting its environmental efforts and is continuously working on improvements to reduce the group's impact. Responsible behavior for a sustainable environment is considered an integrated part of the group's business philosophy.

In the financial year, the group has taken several initiatives in order to live up to the ambitions of taking a higher degree of co-responsibility for the environment and the local community based on the UN's 12th and 13th global goals.

In last year's management commentary, we enclosed actions and goals, which are still existing and current. Besides these actions, the group is working on the following new initiatives:

Ledelsesberetning

Management's review

- Konvertering til grøn energi på hovedkontoret i Brørup med opsætning af mere end 6.000 solpaneler, der i samspil med luft til vand varmepumper skal bidrage til at gøre hovedkontoret selvforsynende med grøn strøm og nedbringe gasforbruget med cirka 65% jævnfør de beregninger, der er foretaget af koncernens samarbejdspartnere.
- Conversion to green energy at the head office in Brørup with the installation of more than 6.000 solar panels which, in conjunction with air-to-water heat pumps, will contribute to making the head office self-sufficient in green electricity and reduce gas consumption by approximately 65% according to the calculations made by the group's business partners.
- Test af elektrisk varevogn for at tilegne erfaringer, der er relevante for koncernens ambition om elektrificering af distributionen.
- Electric van testing to acquire experience relevant to the group's ambition to electrify the distribution.
- Konsolidering af tre decentrale lagre i Norge til ét, gennemoptimeret centrallager i Vestby, der er miljøgodkendt jævnfør den norske miljøstandard, Miljøfyrtårn.
- Consolidation of three decentralized warehouses in Norway into one, thoroughly optimized central warehouse in Vestby, which is environmentally approved according to the Norwegian environmental standard, Miljøfyrtårn.
- Indflytning til nyt, miljøoptimeret dæklager i Solrød, som er miljøgodkendt jævnfør den internationale miljøstandard, DGNB Gold.
- Moving into a new, environmentally optimized tire warehouse in Solrød, which is environmentally approved according to the international environmental standard, DGNB Gold.
- Energirenovationer af bygninger samt løbende, systematiske sundhedstjek med henblik på miljøoptimering og konvertering til mere miljøvenlige energiformer.
- Energy renovations of buildings as well as ongoing, systematic health checks with a view to environmental optimization and conversion to more environmentally friendly forms of energy.

Koncernens risici ved ikke tage ansvar for miljø og klimaforhold er, at koncernen ikke lever op til gældende lovgivning omkring energiforbrug og bortskaffelse af affald. Derudover kan der også være en risiko for ikke at være en attraktiv koncern i forhold til kunder, samarbejdspartnere og medarbejdere. Koncernen har ikke haft nogen miljøsager i regnskabsåret.

The group's risk by not taking responsibility for the climate is that the group does not comply with legislation and regulations on energy consumption and disposal of waste. Furthermore the risk may be that the group will not be attractive from the point of customers, business partners, and employees. The group has not had any environmental issues during the financial year.

Ledelsesberetning *Management's review*

Sociale forhold og medarbejderforhold

Politik

Det forventes, at alle medarbejdere er engageret i at arbejde i et arbejdsmiljø med gensidig tillid og respekt, og hvor alle føler et medansvar for at sikre koncernens præstation og omdømme og ikke mindst bidrage til en kultur, der understøtter et tillidsbaseret og tolerant arbejdsmiljø.

Koncernens personalehåndbog indeholder personalepolitikker for arbejdsmiljø, stress, rygning samt stofmisbrug og alkohol.

Der er ingen accept af børnearbejde, tvangsarbejde, mobning eller diskrimination på grund af anden etnisk baggrund, religion eller andre trosretninger, handicap eller seksuel orientering m.v.

Uddannelse af medarbejdere, suppleret med udvikling af IT, er to vigtige nøglefaktorer for koncernens succes. Der arbejdes med personaleudvikling af alle medarbejdergrupper med det mål at forbedre individuelle evner og potentiale.

Koncernen anser det som en vigtig opgave at tilstræbe, at alle medarbejdere er sikret dels via relevante pensionsaftaler og sundhedsordninger. De fleste medarbejdere er omfattet af pensionsordning og sundhedsordning via overenskomst-mæssig aftale. Medarbejdere, der ikke er omfattet af en sådan aftale, tilbydes/opfordres til at tegne pensionsaftale. I alle koncernens pensionstilbud indgår sundhedsordning som et naturligt tilbud.

Social issues and employee issues

Policies

The group expects all employees to work in a working environment based on mutual respect and trust. The group also expects that all employees feel a co-responsibility to ensure the group's performance and reputation and contribute to a culture that supports a trust-based and tolerant working environment.

The group's personnel handbook contains personnel policies for the working environment, stress, smoking and substance abuse and alcohol.

There is no acceptance of child labour, forced labour, bullying or discrimination due to other ethnic background, religion or other beliefs, disability or sexual orientation, etc.

Education of employees, combined with the development of IT, is two key factors for the group's success. The group works with staff development of all employee groups with the aim of improving individual abilities and potential.

The group sees it as an important task to ensure that all employees are covered through pension and health schemes. Most employees are covered by a pension and health scheme by collective agreement. Employees not covered by pension and health schemes are offered/encouraged to join a pension and health scheme. All the group's offers for pension also includes a health scheme.

Ledelsesberetning

Management's review

Koncernen har fokus på medarbejdernes sikkerhed og sundhed. Koncernen ønsker at overholde alle nationale som internationale regler for sikkerhed på arbejdspladsen herunder med fokus på overholdelse af reguleringer vedrørende arbejdstid, pauser, hviletider og arbejdsprocesser ift. sikkerhed. Der er fokus på at sikre et sikkert og sundt arbejdsmiljø for alle medarbejdergrupper således, at:

- Arbejdsulykker undgås.
- Risikovurderinger af arbejdsprocesser udføres.
- Der udføres korrekt og hensigtsmæssigt sikkerhedstræning.
- Alle medarbejdere har ret og adgang til essentielt sikkerhedsudstyr.

Koncernen har en fuldtids HSE-manager (Health, Safety and Environment manager) ansat i Danmark, der er ansvarlig for at realisere dette mål. Koncernen har derudover implementeret en beredskabsplan, som er under udrulning på koncernens primære lokationer i Danmark. Der afholdes endvidere beredskabskurser for at sikre beredskabsplanens implementering, og at den understøttes af en virksomhedskultur med et stærkt, kollektivt fokus på sikkerhed og beredskabsparathed. Endvidere er der implementeret et digitalt HSE-redskab, hvor alle relevante data samles fra alle lande, hvor koncernen er repræsenteret. Antallet og udviklingen af arbejdsulykker er et rapporteringspunkt pr. kvartal til koncernledelsen.

The group focuses on the safety and health of employees. The group wishes to comply with all national and international regulations for safety in the workplace, including with a focus on compliance with regulations regarding working hours, breaks, rest periods and work processes in relation to safety. The focus is on ensuring a safe and healthy working environment for all employee groups so that:

- Workplace accidents are avoided.
- That risk assessment of work processes has been created.
- That correct and appropriate safety training are performed.
- All employees have access to essential safety equipment.

The group has a full-time HSE manager (Health, Safety and Environment manager) employed in Denmark who is responsible for realizing this goal. The group has also implemented a contingency plan, which is being rolled out at the group's primary locations in Denmark. Preparedness courses are also held to ensure the implementation of the preparedness plan and that it is supported by a corporate culture with a strong, collective focus on safety and preparedness. Furthermore, a digital HSE tool has been implemented, where all relevant data is collected from all countries where the group is represented. The number and development of workplace accidents is a reporting point per quarter to the group management.

Ledelsesberetning

Management's review

Arbejdsgange på koncernens lagre og værksteder forbedres løbende, så indretningen bliver mere og mere ergonomisk korrekt ift. løft, gåafstande, belastninger og en minimering af ensartede nedslidende processer.

Derudover er der på lagrene lavet interne trafikregler af gående og kørende færdsel samt ekstra synlighed i forhold til gæster og deres sikkerhed.

Arbejdspladsvurdering (APV) er obligatorisk og skal som minimum gennemføres på alle lokationer hvert 3 år. APV gennemføres løbende under hensyntagen til frekvens samt ekstraordinært i forbindelse med ændringer. APV sendes ud til alle medarbejdere via online HR portal, således at alle medarbejdere kan forberede sig inden den endelige gennemgang.

Det er ledelsens vurdering, at kvaliteten af koncernens arbejdsmiljø har været opretholdt i regnskabsåret.

I koncernens hovedkvarter i Brørup findes 3 hjertestartere, hvortil der er tilknyttet interne medarbejdere med uddannelse i brugen heraf. På samme adresser er der arrangeret kurser i førstehjælp. Derudover er der etableret en trivselsgruppe, som laver aktiviteter for bedre trivsel.

Der er etableret personaleforeninger i de respektive selskaber, som støttes af koncernen. Personaleforeninger arrangerer aktiviteter, som benyttes positivt af medarbejderne. Der tilbydes seniorordninger med medarbejdere, som ønsker at trappe ned inden pensionen.

Work processes at the group's inventories and workshops are daily upgraded so that the interior design becomes more and more ergonomic correct in regards to lifting, walking distances, workload, and minimization of uniform degrading processes.

Furthermore, the inventories have implemented internal traffic rules of walking and driving traffic and extra visibility of guests and their safety.

Workspace assessments (APV) are mandatory and must be conducted every third year, as a minimum on all locations. APV is conducted with regards to frequency and extraordinary connections with changes in locations. APV's is shared with all employees on the online HR-portal so that all employees can prepare for the final walk-through.

It is the management's opinion that the quality of the working environment has been the same throughout the year.

At the group's headquarters in Brørup, three defibrillators are available, and local employees are trained to use them. At the same addresses, first aid courses have been held. Moreover, an employee welfare group has been established that performs activities to enhance employee welfare.

Staff associations have been established in the respective enterprises, which are supported by the group. Staff associations organize activities that are welcomed by employees. Senior schemes are offered to employees who wish to retire gradually.

Ledelsesberetning *Management's review*

Koncernen har fokus på employer branding, som skal sikre en konkurrencedygtig arbejdsplads i fremtiden, så koncernen til stadighed kan tiltrække kompetente medarbejdere, men samtidig også udvikle og fastholde eksisterende medarbejdere i et udfordret arbejdsmarked.

Koncernen støtter derudover også projekter med fokus på at forbedre sociale forhold med videre, herunder økonomisk støtte af projekter i Sverige med fokus på socialt entreprenørskab (Aktiv Skola), børns sundhed (Malmø Redhawks) samt at skabe tryghed for unge (Nattevandrarna).

Menneskerettigheder

Politik

Jævnfør koncernens menneskerettighedspolitik respekteres alle menneskers rettigheder og ser hver medarbejders unikke kvalifikationer som et aktiv. Værdierne sikrer ansvarlighed i den daglige ledelse og drift. Beslutninger træffes på et objektivt grundlag, så medarbejdere sikres en lige behandling.

Koncernen afviser enhver form for arbejde udført af børn eller tvangsarbejde samt diskrimination af køn, race, alder, handicap, religion eller andre former for udnyttelse eller diskrimination, som går imod koncernens værdier, retningslinjer og forretningsetik.

The group focuses on employer branding, which must ensure a competitive workplace in the future, so that the group can constantly attract competent employees, but at the same time also develop and retain existing employees in a challenged labor market.

The group also supports projects with a focus on improving social conditions, etc., including financial support for projects in Sweden with a focus on social entrepreneurship (Aktiv Skola), children's health (Malmø Redhawks) and creating security for young people (Nattevandrarna).

Human rights

Policies

According to the group's policy on human rights, all human rights are respected, and the unique qualifications of each employee is viewed as an asset. These values ensure accountability in the daily management and operation. Decisions are based on an objective ground, which ensures that all employees are treated equally.

The group does not accept any form of child labor, forced labor, and discrimination of gender, race, age, disability, religion, or any other form of discrimination that goes against the values, policies, and ethics of the group.

Ledelsesberetning *Management's review*

Ledelsen i koncernen er meget opmærksom på at efterleve de fundamentale rettigheder samt de rettigheder, der i øvrigt er fastsat i lovgivning, konventioner og retningslinjer. Koncernen har en whistleblowerordning tilgængelig for alle medarbejdere. Koncernen stiller gennem en ekstern partner en særlig, uafhængig og selvstændig kanal til rådighed, hvor ansatte kan indberette mistanke om uregelmæssigheder, overtrædelser eller potentielle overtrædelser af lovgivning eller virksomhedens politikker eller retningslinjer.

Der er ikke registreret nogen overtrædelser af menneskerettigheder.

Bekæmpelse af korruption og bestikkelse

Politik

Koncernens anti-korruptions- og besvigelsespolitik er udarbejdet for at sikre, at koncernen samt dens samarbejdspartnere driver forretning på en forsvarlig måde uden at bryde loven eller gå imod de centrale principper for ansvarlig forretningsførelse, som er beskrevet i koncernens politik. Der arbejdes på at skabe bevidsthed om koncernens politik blandt ledelse, medarbejdere og samarbejdspartnere. I de løbende rapporteringer til direktion og bestyrelse, er der ikke indrapporteret forhold omkring brud på reglerne.

Redegørelse for kønsmæssig sammensætning af ledelsen i henhold til årsregnskabslovens § 99 b

Koncernen er opmærksom på vigtigheden af at fremme en ligelig kønsfordeling i ledelseslagene.

Måltal for selskabets øverste ledelse

Som 100% familieejet virksomhed er 20% kvinder et rimeligt måltal for kvinder i den generalforsamlingsvalgte del af bestyrelsen. Dette måltal er opfyldt.

The management of the group is very aware of complying with the fundamental rights as well as the rights that are otherwise laid down in legislation, conventions and guidelines. The group has a whistleblower scheme available to all employees. Through an external partner, the group provides a special independent channel where employees can report suspected irregularities, violations or potential violations of legislation or the company's policies or guidelines.

No human rights violations have been recorded.

Fighting corruption and bribery

Policies

The group's anti-corruption and fraud policy has been made to ensure that the group and its business partners conduct a safe business that does not break the law or go against the central principles written in the group's policy. It's a work in process to create awareness of the group's policy among management, employees, and business partners. In the ongoing reports to the management and board of directors, there are no reports of violations of the rules.

Report on gender composition in management according to section 99 b of the Danish Financial Statements Act

The group is very aware of the importance of promoting gender equality at management levels.

Target figures for the company's top management

As a 100% family-owned business, 20% women is a reasonable target number for women in the part of the board elected by the general meeting. The target is currently met.

Ledelsesberetning

Management's review

Politik for selskabets øvrige ledelsesniveauer

Brancher repræsenteret i koncernen har stor overvægt af mænd som medarbejdere. Den kønslige fordeling på mange uddannelsesinstitutioner, der leverer kvalificerede kandidater med relevante kompetencer, som ofte efterspørges i koncernen, har en ekstraordinært høj andel af mænd. Dette, blandt andre faktorer, bidrager til udfordringen i at skabe en mere ligelig kønsfordeling blandt koncernens medarbejdere. Dette gør sig ikke mindst gældende i Super Dæk Service Danmark A/S, hvor den proportionelle andel af mænd er særdeles høj, og derfor påvirker balancen negativt, da næsten halvdelen af koncernens samlede medarbejderstab arbejder i dette selskab. Der er med andre ord eksterne forhold, der påvirker koncernens ambitioner og mål om at fremme en mere ligelig kønsfordeling. Koncernen bestræber sig på at hjælpe til at løse udfordringen på sigt med de forudsætninger, der gør sig gældende, og ser det som en vigtig opgave at tilstræbe en mere ligelig kønsfordeling i øvre ledelseslag.

Koncernen arbejder løbende med at styrke ledelseskompetencerne i koncernens øvrige ledelsesniveauer, hvor der er ens karriere-muligheder uagtet af køn. Dette sker i forbindelse med rekruttering af medarbejdere, hvor koncernen for så vidt muligt tilstræber, at der altid er kvalificerede kandidater af hvert køn. Derudover tilbydes der løbende efteruddannelse og udvikling af eksisterende medarbejdere. Der gives således ledende medarbejdere mulighed for at deltage i faglige og professionelle netværk med henblik på kompetence- og karriereudvikling, ligesom ledende medarbejdere tilbydes relevant efteruddannelse.

Policies for the company's other management levels

Industries represented in the group have a large preponderance of men as employees. The gender distribution at many educational institutions that provide qualified candidates with relevant skills, who are often in demand in the group, has an extraordinarily high proportion of men. This, among other factors, contributes to the challenge of creating a more equal gender distribution among the group's employees. This is not least true in Super Dæk Service Danmark A/S, where the proportional share of men is extremely high, and therefore affects the balance negatively, as almost half of the group's total staff work in this company. In other words, there are external factors that affect the ambitions and goals of the group of increasing a more equal gender split. The group tries to find the solution in future, with the condition that applies and sees it as an important task to get a more equal gender split into the other management levels.

The group is currently working on increasing management competencies in the other management of the group, where the career opportunities are equal for males and females. This happens in connection to recruiting of employees, in which the group tries to make sure that there is an equal amount of qualified candidates of each gender. Furthermore, the group offers education and development to its employees. All employees in management are given the opportunity to participate in professional networks with the goal of enhancing competencies and careers.

Ledelsesberetning *Management's review*

Redegørelse for selskabets politik for dataetik i henhold til årsregnskabslovens § 99 d

I NDI koncernen er der vedtaget en politik for dataetik, som indeholder retningslinjer for etisk anvendelse af data. NDI anvender data, herunder personoplysninger, i overensstemmelse med dansk ret vedrørende anvendelse af data og personoplysninger. I de tilfælde, hvor vores data-anvendelse er underlagt andre landes lov, følger vi det pågældende lands lov. Idet data, der kan henføres til personer, udgør dens største risiko ved vores behandling, fokuseres koncernens data-etiske indsats på behandling af personoplysninger ift. vores medarbejdere, kunder og andre samarbejdspartnere. Personoplysninger indsamles til udtrykkeligt angivne og legitime formål og en efterfølgende viderebehandling og opbevaring sker kun med formålet in mente. Personoplysninger behandles på en måde, der sikrer tilstrækkelig sikkerhed ved anvendelse af tekniske eller organisatoriske foranstaltninger. Generelt anvendes principperne om databeskyttelse gennem design og standardindstillinger, og der samarbejdes og udveksles kun data med tredjeparter, der er troværdige ved indgåelse af databehandlingsaftaler. Koncernens medarbejdere introduceres ved ansættelsen for IT sikkerhedspolitik samt trænes løbende omkring koncernens dataetik via awareness informationer og forløb.

Report on the company's policy on data ethics according to section 99 d of the Danish Financial Statements Act

In NDI group, a policy for data ethics has been adopted, which contains guidelines for the ethical use of data. NDI uses data, including personal data, in accordance with Danish law regarding the use of data and personal data. In cases where our data use is subject to the law of other countries, we follow the law of that country. Since data that can be attributed to individuals constitutes its greatest risk in our processing, the group's data ethics efforts are focused on the processing of personal data in relation to our employees, customers and other business partners. Personal data is collected for explicitly stated and legitimate purposes and subsequent further processing and storage only takes place with the purpose in mind. Personal data is processed in a way that ensures sufficient security through the use of technical or organizational measures. In general, the principles of data protection are applied through design and standard settings, and data is only collaborated and exchanged with third parties who are trustworthy when entering into data processing agreements. The group's employees are introduced to the IT security policy when they are hired and are continuously trained in the group's data ethics via awareness information and courses.

Anvendt regnskabspraksis

Accounting policies

Årsrapporten for NDI Holding A/S er aflagt i overensstemmelse med årsregnskabslovens bestemmelser for en stor klasse C-virksomhed.

The annual report for NDI Holding A/S has been presented in accordance with the Danish Financial Statements Act regulations concerning reporting class C enterprises (large enterprises).

Årsrapporten aflagt efter samme regnskabspraksis som sidste år og aflægges i danske kroner.

The accounting policies are unchanged from last year, and the annual report is presented in DKK.

Koncernen har tilpasset regnskabsopstilling, herunder placering af vikarlønninger, viderefaktureret løn og interne produktionslønninger i resultatopgørelsen. Sammenligningstallene i hoved- og nøgletaloversigten er tilpasset. Forholdet har ingen effekt på resultat, balancesum og egenkapital.

The group has adjusted the financial statements, which mean replacement of temporary wages, invoiced wages and internal production wages in the profit and loss account. The comparative figures in the main and key figures overview have been adjusted. The adjustment has no effect on the income statement, balance sheet total and equity.

Generelt om indregning og måling

I resultatopgørelsen indregnes indtægter i takt med, at de indtjenes. Herunder indregnes værdireguleringer af finansielle aktiver og forpligtelser. I resultatopgørelsen indregnes ligeledes alle omkostninger, herunder afskrivninger, nedskrivninger og hensatte forpligtelser samt tilbageførsler som følge af ændrede regnskabsmæssige skøn af beløb, der tidligere har været indregnet i resultatopgørelsen.

Recognition and measurement in general

Income is recognised in the income statement concurrently with its realisation, including the recognition of value adjustments of financial assets and liabilities. Likewise, all costs are recognised in the income statement, including depreciations amortisations, writedowns for impairment, provisions, and reversals due to changes in estimated amounts previously recognised in the income statement.

Aktiver indregnes i balancen, når det er sandsynligt, at fremtidige økonomiske fordele vil tilflyde koncernen, og aktivets værdi kan måles pålideligt.

Assets are recognised in the statement of financial position when it seems probable that future economic benefits will flow to the group and the value of the asset can be reliably measured.

Forpligtelser indregnes i balancen, når det er sandsynligt, at fremtidige økonomiske fordele vil fragå koncernen, og forpligtelsens værdi kan måles pålideligt.

Liabilities are recognised in the statement of financial position when it is seems probable that future economic benefits will flow out of the group and the value of the liability can be reliably measured.

Anvendt regnskabspraksis

Accounting policies

Ved første indregning måles aktiver og forpligtelser til kostpris. Efterfølgende måles aktiver og forpligtelser som beskrevet nedenfor for hver enkelt regnskabspost.

Visse finansielle aktiver og forpligtelser måles til amortiseret kostpris, hvorved der indregnes en konstant effektiv rente over løbetiden. Amortiseret kostpris opgøres som oprindelig kostpris med fradrag af eventuelle afdrag samt tillæg/fradrag af den akkumulerede amortisering af forskellen mellem kostpris og nominelt beløb. Herved fordeles kurstab og kursgevinst over aktivets eller forpligtelsens løbetid.

Ved indregning og måling tages hensyn til forudsigelige tab og risici, der fremkommer inden årsrapporten aflægges, og som vedrører forhold, der eksisterede på balancedagen.

Omregning af fremmed valuta

Transaktioner i fremmed valuta omregnes til transaktionsdagens kurs. Valutakursdifferencer, der opstår mellem transaktionsdagens kurs og kursen på betalingsdagen, indregnes i resultatopgørelsen som en finansiell post. Hvis valutapositioner anses for sikring af fremtidige pengestrømme, indregnes værdireguleringerne direkte på egenkapitalen i en dagsværdireserve.

Tilgodehavender, gæld og andre monetære poster i fremmed valuta, omregnes til balancedagens valutakurs. Forskellen mellem balancedagens kurs og kursen på tidspunktet for tilgodehavendets eller gældsforpligtelsens opståen eller indregning i seneste årsregnskab indregnes i resultatopgørelsen under finansielle indtægter og omkostninger.

Assets and liabilities are measured at cost at the initial recognition. Hereafter, assets and liabilities are measured as described below for each individual accounting item.

Certain financial assets and liabilities are measured at amortised cost, allowing a constant effective interest rate to be recognised during the useful life of the asset or liability. Amortised cost is recognised as the original cost less any payments, plus/less accrued amortisations of the difference between cost and nominal amount. In this way, capital losses and gains are allocated over the useful life of the liability.

Upon recognition and measurement, allowances are made for such predictable losses and risks which may arise prior to the presentation of the annual report and concern matters that exist on the reporting date.

Foreign currency translation

Transactions in foreign currency are translated by using the exchange rate prevailing at the date of the transaction. Differences in the rate of exchange arising between the rate at the date of transaction and the rate at the date of payment are recognised in the profit and loss account as an item under net financials. If currency positions are considered to hedge future cash flows, the value adjustments are recognised directly in equity in a fair value reserve.

Receivables, payables, and other foreign currency monetary items are translated using the closing rate. The difference between the closing rate and the rate at the time of the occurrence or initial recognition in the latest financial statements of the receivable or payable is recognised in the income statement under financial income and expenses.

Anvendt regnskabspraksis

Accounting policies

Anlægsaktiver, der er købt i fremmed valuta måles til kursen på transaktionsdagen.

Fixed assets acquired and paid for in foreign currency are measured at the exchange rate prevailing at the date of the transaction.

Udenlandske tilknyttede virksomheder anses for at være selvstændige enheder. Resultatopgørelserne omregnes til en gennemsnitlig valutakurs for måneden, og balanceposterne omregnes til balancedagens valutakurser. Kursdifferencer, opstået ved omregning af udenlandske tilknyttede virksomheders egenkapital ved årets begyndelse til balancedagens valutakurser og ved omregning af resultatopgørelser fra gennemsnitskurser til balancedagens valutakurser, indregnes direkte i egenkapitalen i dagsværdireserven. Dette gælder også kursdifferencer, som er opstået ved omregning af resultatopgørelser fra gennemsnitskurser til balancedagens valutakurser.

Group enterprises abroad are considered to be independent entities. The income statements are translated at an average exchange rate for the month, and the balance sheet items are translated at the closing rates. Currency translation differences, arising from the translation of the equity of group enterprises abroad at the beginning of the year to the closing rate and from the translation of income statements from average prices to the closing rate, are recognised directly in equity in the fair value reserve. This also applies to differences arising from translation of income statements from average exchange rate to closing rate.

Kursregulering af mellemværender med udenlandske tilknyttede virksomheder, der anses for en del af den samlede investering i tilknyttede virksomheder, indregnes direkte i egenkapitalen i dagsværdireserven. Tilsvarende indregnes valutakursgevinster og valutakurstab på lån og afledte finansielle instrumenter, som er indgået til kurssikring af selvstændige udenlandske tilknyttede virksomheder, direkte i egenkapitalen.

Translation adjustment of balances with group enterprises abroad that are considered part of the total investment in group enterprises are recognised directly in equity in the fair value reserve. Likewise, foreign exchange gains and losses on loans and derived financial instruments for currency hedging independent group enterprises abroad are recognised directly in equity.

Afledte finansielle instrumenter

Afledte finansielle instrumenter indregnes første gang i balancen til kostpris og måles efterfølgende til dagsværdi. Positive og negative dagsværdier af afledte finansielle instrumenter indgår i andre tilgodehavender henholdsvis anden gæld.

Derivatives

At their initial recognition, derivatives are recognised at cost in the statement of financial position. Hereafter, they measured at fair value. Positive and negative fair values of derivatives are recognised under other receivables and payables, respectively.

Anvendt regnskabspraksis

Accounting policies

Ændringer i dagsværdien af afledte finansielle instrumenter, der er klassificeret som og opfylder kriterierne for sikring af dagsværdien af et indregnet aktiv eller en indregnet forpligtelse, indregnes i resultatopgørelsen sammen med ændringer i dagsværdien af det sikrede aktiv eller den sikrede forpligtelse.

Ændringer i dagsværdien af afledte finansielle instrumenter, der vælges klassificeret som sikring af fremtidige pengestrømme, indregnes i andre tilgodehavender eller anden gæld og i egenkapitalen.

Resultater den fremtidige transaktion i indregning af aktiver eller forpligtelser, overføres beløb, som tidligere er indregnet i egenkapitalen til kostprisen for henholdsvis aktivet eller forpligtelsen. Resultater den fremtidige transaktion i indtægter eller omkostninger, overføres beløb, som løbende er indregnet i egenkapitalen, til resultatopgørelsen i den periode, hvor det sikrede påvirker resultatopgørelsen.

For afledte finansielle instrumenter, som ikke vælges indregnet som sikringsinstrumenter, indregnes ændringer i dagsværdi løbende i resultatopgørelsen.

Koncernregnskabet

Koncernregnskabet omfatter modervirksomheden NDI Holding A/S samt tilknyttede virksomheder, hvori NDI Holding A/S direkte eller indirekte besidder mere end 50 % af stemmerettighederne eller på anden måde har bestemmende indflydelse.

Changes in the fair value of derived financial instruments classified as and meeting the criteria for hedging the fair value of a recognised asset or a recognised liability are recognised in the income statement together with changes in the fair value of the hedged asset or the hedged liability.

Changes in the fair value of derived financial instruments classified as hedging of future cash flows are recognised in other receivables or other payables, and in equity.

If the future transaction results in the recognition of assets or liabilities, amounts previously recognised in equity are transferred to the cost of the asset or the liability, respectively. If the future transaction results in income or costs, amounts recognised in equity on a continuing basis are transferred to the income statement for the period in which the hedged item affected the income statement.

For derived financial statements that are no longer recognised as hedging instruments, changes in fair value are recognised in the income statement on a current basis.

The consolidated financial statements

The consolidated income statements comprise the parent company NDI Holding A/S and those group enterprises of which NDI Holding A/S directly or indirectly owns more than 50 % of the voting rights or in other ways exercise control.

Anvendt regnskabspraksis

Accounting policies

Konsolideringspraksis

Koncernregnskabet er udarbejdet som et sammendrag af moderselskabets og de tilknyttede virksomheders årsregnskaber ved sammenlægning af ensartede regnskabsposter opgjort efter koncernens regnskabspraksis.

Kapitalandele i tilknyttede virksomheder udlignes med den forholdsmæssige andel af de tilknyttede virksomheders handelsværdi af nettoaktiver og forpligtelser på det tidspunkt, hvor der opnås kontrol.

I koncernregnskabet indregnes tilknyttede virksomheders regnskabsposter 100%. Minoritetsinteressernes andel af årets resultat og af egenkapitalen i tilknyttede virksomheder, der ikke ejes 100%, indgår i koncernens resultat og egenkapital, men præsenteres separat.

Køb og salg af minoritetsinteresser under fortsat bestemmende indflydelse indregnes direkte på egenkapitalen som en transaktion mellem kapital ejere.

Koncernens aktiviteter i driftsfællesskaber indregnes i koncernregnskabet linje for linje.

Minoritetsinteresser

Minoritetsinteresser udgør en andel af koncernens samlede egenkapital. Årets resultat fordeles i resultatdisponeringen på den del, som kan henføres til minoriteterne og den del, som kan henføres til modervirksomhedens kapitalejere.

Consolidation policies

The consolidated financial statements have been prepared as a summary of the parent company's and the group enterprises' financial statements by adding together uniform accounting records calculated in accordance with the group's accounting policies.

Investments in group enterprises are eliminated by the proportionate share of the group enterprises' market value of net assets and liabilities at the acquisition date.

In the consolidated financial statements, the accounting records of the group enterprises are recognised by 100%. The minority interests' share of the profit for the year and of the equity in the group enterprises, which are not 100% owned, is included in the group's profit and equity, but presented separately.

Purchases and sales of minority interests under continuing control are recognised directly in equity as a transaction between shareholders.

The group activities in joint operations are recognised in the consolidated financial statements record by record.

Non-controlling interests

Non-controlling interests constitute a share of the group's total equity. By distribution of net profit, profit or loss for the year is distributed on the share attributable to the non-controlling interests and the share attributable to the parent's shareholders respectively.

Anvendt regnskabspraksis

Accounting policies

Resultatopgørelsen

Nettoomsætning

Virksomheden har som fortolkningsbidrag for indregning af nettoomsætning valgt IAS 11 og IAS 18.

Nettoomsætning indregnes i resultatopgørelsen, såfremt levering og risikoovergang til køber har fundet sted inden årets udgang, og såfremt indtægten kan opgøres pålideligt og forventes modtaget. Nettoomsætningen indregnes eksklusive moms og afgifter og med fradrag af rabatter i forbindelse med salget.

Vareforbrug

Vareforbrug omfatter omkostninger til køb af råvarer og handelsvarer med fradrag af rabatter samt årets forskydning i varebeholdninger.

Andre driftsindtægter

Andre driftsindtægter indeholder regnskabsposter af sekundær karakter i forhold til virksomhedens hovedaktiviteter, herunder modtagne godtgørelser fra offentlige myndigheder.

Andre eksterne omkostninger

Andre eksterne omkostninger omfatter omkostninger til distribution, salg, reklame, administration, lokaler, tab på debitorer og operationelle leasingomkostninger.

Personaleomkostninger

Personaleomkostninger omfatter løn og gager, inklusive feriepenge og pensioner samt andre omkostninger til social sikring mv. til selskabets medarbejdere.

Income statement

Revenue

The enterprise will be applying IAS 11 and IAS 18 as its basis of interpretation for the recognition of revenue.

Revenue is recognised in the income statement if delivery and passing of risk to the buyer have taken place before the end of the year and if the income can be determined reliably and inflow is anticipated. Recognition of revenue is exclusive of VAT and taxes and less any discounts relating directly to sales.

Cost of sales

Cost of sales comprises costs concerning purchase of raw materials and goods for resale less discounts and changes in inventories.

Other operating income

Other operating income comprises items of a secondary nature as regards the principal activities of the enterprise, including government reimbursements

Other external costs

Other external costs comprise costs incurred for distribution, sales, advertising, administration, premises, loss on receivables, and operational leasing costs.

Staff costs

Staff costs include salaries and wages, including holiday allowances, pensions, and other social security costs, etc., for staff members.

Anvendt regnskabspraksis

Accounting policies

Af- og nedskrivninger

Af- og nedskrivninger indeholder årets af- og nedskrivninger samt fortjeneste og tab ved salg af immaterielle og materielle anlægsaktiver.

Andre driftsomkostninger

Andre driftsomkostninger indeholder regnskabsposter af sekundær karakter i forhold til virksomhedens hovedaktiviteter.

Finansielle indtægter og omkostninger

Finansielle indtægter og omkostninger indregnes i resultatopgørelsen med de beløb, der vedrører regnskabsåret. Finansielle poster omfatter renteindtægter og -omkostninger, finansielle omkostninger ved finansiell leasing, realiserede og urealiserede kursgevinster og kurstab vedrørende gæld og transaktioner i fremmed valuta, amortisering af finansielle aktiver og forpligtelser samt tillæg og godtgørelser under acontoskatteordningen mv.

Indtægter af kapitalandele i tilknyttede virksomheder

I moderselskabets resultatopgørelse indregnes den forholdsmæssige andel af de enkelte tilknyttede virksomheders resultat efter skat efter fuld eliminering af intern avance eller tab og fradrag af afskrivning på goodwill og tillæg af negativ goodwill.

Skat af årets resultat

Årets skat, der består af årets aktuelle selskabsskat og ændring i udskudt skat, indregnes i resultatopgørelsen med den del, der kan henføres til årets resultat, og direkte i egenkapitalen med den del, der kan henføres til posteringer direkte i egenkapitalen.

Depreciation and writedown for impairment

Depreciation, amortisation, and writedown for impairment comprise depreciation, amortisation, and writedown for the year and profit and loss on the disposal of intangible and tangible assets.

Other operating expenses

Other operating expenses comprise items of secondary nature as regards the principal activities of the enterprise.

Financial income and expenses

Financial income and expenses are recognised in the income statement with the amounts concerning the financial year. Financial income and expenses comprise interest income and expenses, financial expenses from financial leasing, realised and unrealised capital gains and losses relating to securities, debt and transactions in foreign currency, amortisation of financial assets and liabilities as well as surcharges and reimbursements under the advance tax scheme, etc.

Results from investments in subsidiaries

After full elimination of intercompany profit or loss less amortised consolidated goodwill, the equity investment in the individual subsidiaries are recognised in the income statement of the parent as a proportional share of the subsidiaries' post-tax profit or loss.

Tax on net profit or loss for the year

Tax for the year comprises the current income tax for the year and changes in deferred tax and is recognised in the income statement with the share attributable to the net profit or loss for the year and directly in equity with the share attributable to entries directly in equity.

Anvendt regnskabspraksis

Accounting policies

Selskabet er omfattet af de danske regler om tvungen sambeskatning med tilknyttede virksomheder. Selskabet er administrationselskab for sambeskatningen og afregner som følge heraf alle betalinger af selskabsskat med skattemyndighederne.

Den aktuelle danske selskabsskat fordeles ved afregning af sambeskatningsbidrag mellem de sambeskattede virksomheder i forhold til disses skattepligtige indkomster. I tilknytning hertil modtager virksomheder med skattemæssigt underskud sambeskatningsbidrag fra virksomheder, der har kunnet anvende dette underskud (fuld fordeling).

Balancen

Immaterielle anlægsaktiver

Erhvervede immaterielle anlægsaktiver

Erhvervede immaterielle anlægsaktiver måles til kostpris med fradrag af akkumulerede afskrivninger og omfatter omkostninger i forbindelse med ERP-system, software produkter og hjemmesider med videre. Alene eksterne omkostninger der er afholdt, hvor omkostningen opfylder betingelserne for indregning som et aktiv medtages.

Erhvervede immaterielle anlægsaktiver afskrives over 3-10 år.

Goodwill

Erhvervet goodwill måles til kostpris med fradrag af akkumulerede afskrivninger. Idet det ikke er muligt, at fastsætte et pålideligt skøn over brugstiden, er afskrivningsperioden fastsat til 5-10 år, baseret på en vurdering af de underliggende kartoteker som goodwill vedrører.

The parent and the Danish group enterprises are subject to Danish rules on compulsory joint taxation of Danish group enterprises. The parent acts as an administration company in relation to the joint taxation. This means that the total Danish income tax payable by the Danish group companies is paid to the tax authorities by the company.

The current Danish income tax is allocated among the jointly taxed companies proportional to their respective taxable income (full allocation with reimbursement of tax losses).

Statement of financial position

Intangible assets

Acquired intangible assets

Acquired intangible assets are measured at cost less accumulated depreciation and include costs in connection with the ERP system, software products and websites etc. Only external costs incurred where the cost meets the conditions for recognition as an asset are included.

Acquired intangible assets are depreciated over 3-10 years.

Goodwill

Acquired goodwill is measured at cost less accumulated amortisation. Given that it is impossible to make a reliable estimate of the useful life, the amortisation period is set at 5-10 years, based on an assessment of the underlying files to which goodwill relates.

Anvendt regnskabspraksis *Accounting policies*

Materielle anlægsaktiver

Grunde og bygninger måles til kostpris med tillæg af opskrivninger og med fradrag af akkumulerede afskrivninger og nedskrivninger. Der afskrives ikke på grunde.

Grunde og bygninger opskrives på grundlag af regelmæssige, uafhængige vurderinger af dagsværdien. Seneste eksterne vurderinger af grunde og bygninger er hovedsageligt foretaget i de tre seneste regnskabsår. Resten er baseret på beregninger. Nettoopskrivninger ved dagsværdiregulering indregnes direkte på egenkapitalen efter fradrag af udskudt skat og bindes på en særlig reserve for opskrivning. Nettonedskrivninger ved dagsværdireguleringer indregnes i resultatopgørelsen.

Afskrivningsgrundlaget er kostpris med tillæg af opskrivninger til dagsværdi og med fradrag af eventuel forventet restværdi efter afsluttet brugstid. Afskrivningsperioden og restværdien fastsættes på anskaffelsestidspunktet og revurderes årligt. Overstiger restværdien aktivets regnskabsmæssige værdi, ophører afskrivningen.

Tilbageførsel af tidligere foretagne opskrivninger og indregnede udskudte skatter vedrørende opskrivninger indregnes direkte i selskabets egenkapital.

Øvrige materielle anlægsaktiver måles til kostpris med fradrag af akkumulerede afskrivninger og nedskrivninger.

Ved ændring i afskrivningsperioden eller restværdien indregnes virkningen for afskrivninger fremover som en ændring i regnskabsmæssigt skøn.

Property, plant, and equipment

Property is measured at cost plus revaluations and less accrued depreciation and writedown for impairment. Land is not subject to depreciation.

Property is revaluated on the basis of regular, independent fair-value assessments. Recent external assessments of land and buildings have mainly been made in the last two financial years. The rest is based on calculations. Net revaluation at fair value adjustment is recognised directly in equity less deferred tax and tied up in a particular revaluation reserve. Net impairment loss at fair value adjustment is recognised in the income statement.

The depreciable amount is cost plus revaluations at fair value less expected residual value after the end of the useful life of the asset. The amortisation period is fixed at the acquisition date and reassessed annually. If the residual value exceeds the carrying amount of the asset, depreciation is discontinued.

Reversal of previous revaluations and recognised deferred taxes concerning revaluations are recognised directly in company equity.

Other property, plant, and equipment are measured at cost less accrued depreciation and writedown for impairment.

If the amortisation period or the residual value is changed, the effect on amortisation will, in future, be recognised as a change in the accounting estimates.

Anvendt regnskabspraksis

Accounting policies

Kostprisen omfatter anskaffelsesprisen samt omkostninger direkte tilknyttet anskaffelsen indtil det tidspunkt, hvor aktivet er klar til at blive taget i brug.

The cost comprises acquisition cost and costs directly associated with the acquisition until the time when the asset is ready for use.

Der foretages lineære afskrivninger baseret på følgende vurdering af aktivernes forventede brugstider:

Depreciation is done on a straight-line basis according to an assessment of the expected useful life:

	Brugstid <i>Useful life</i>
Bygninger <i>Buildings</i>	40 år/years
Andre anlæg, driftsmateriel og inventar <i>Other fixtures and fittings, tools and equipment</i>	3-20 år/years

Restværdi på bygninger er fastsat til 50 % af nettoopskrivninger.

The residual value of buildings are fixed to 50 % of the net revaluation at fair value adjustment.

Fortjeneste eller tab ved afhændelse af materielle anlægsaktiver opgøres som forskellen mellem salgspris med fradrag af salgsomkostninger og den regnskabsmæssige værdi på salgstidspunktet. Fortjeneste eller tab indregnes i resultatopgørelsen under af- og nedskrivninger.

Profit or loss derived from the disposal of property, land, and equipment is measured as the difference between the sales price less selling costs and the carrying amount at the date of disposal. Profit or loss is recognised in the income statement under depreciation.

Leasingkontrakter

Virksomheden har som fortolkningsbidrag for klassifikation og indregning af leasingkontrakter valgt IAS 17.

Leases

The enterprise will be applying IAS 17 as its base of interpretation for recognition of classification and recognition of leases.

Anvendt regnskabspraksis

Accounting policies

Leasingkontrakter vedrørende materielle anlægsaktiver, hvor koncernen har alle væsentlige risici og fordele forbundet med ejendomsretten (finansiel leasing), måles ved første indregning i balancen til laveste værdi af dagsværdi og nutidsværdien af de fremtidige leasingydelser. Ved beregning af nutidsværdien anvendes leasingaftalens interne rentefod eller alternativt virksomhedens lånerente som diskonteringsfaktor. Finansielt leasede aktiver behandles herefter som øvrige tilsvarende materielle anlægsaktiver.

Den kapitaliserede restleasingforpligtelse indregnes i balancen som en gældsforpligtelse, og leasingydelsens rentedel indregnes over kontraktens løbetid i resultatopgørelsen.

Alle øvrige leasingkontrakter behandles som operationel leasing. Ydelser i forbindelse med operationel leasing og øvrige lejeaftaler indregnes i resultatopgørelsen over kontraktens løbetid. Koncernens samlede forpligtelse vedrørende operationelle leasingaftaler og lejeaftaler oplyses under eventualposter.

Nedskrivning på anlægsaktiver

Den regnskabsmæssige værdi af såvel immaterielle som materielle anlægsaktiver samt kapitalandele i tilknyttede virksomheder vurderes årligt for indikationer på værdiforringelse ud over det, som udtrykkes ved afskrivning.

Foreligger der indikationer på værdiforringelse, foretages nedskrivningstest af hvert enkelt aktiv henholdsvis gruppe af aktiver. Der foretages nedskrivning til genindvindingsværdien, såfremt denne er lavere end den regnskabsmæssige værdi.

At their initial recognition in the statement of financial position, leases concerning property, plant, and equipment where the group holds all essential risks and advantages associated with the proprietary right (finance lease) are measured either at fair value or at the present value of the future lease payments, whichever value is lower. When calculating the present value, the discount rate used is the internal rate of return of the lease or, alternatively, the borrowing rate of the enterprise. Hereafter, assets held under a finance lease are treated in the same way as other similar property, plant, and equipment.

The capitalised residual lease commitment is recognised in the statement of financial position as a liability other than provisions, and the interest part of the lease is recognised in the income statement for the term of the contract.

All other leases are regarded as operating leases. Payments in connection with operating leases and other lease agreements are recognised in the income statement for the term of the contract. The group's total liabilities concerning operating leases and lease agreements are recognised under contingencies, etc.

Impairment loss relating to non-current assets

The carrying amount of both intangible and tangible fixed assets as well as equity investments in subsidiaries are subject to annual impairment tests in order to disclose any indications of impairment beyond those expressed by amortisation and depreciation respectively.

If indications of impairment are disclosed, impairment tests are carried out for each individual asset or group of assets, respectively. Writedown for impairment is done to the recoverable amount if this value is lower than the carrying amount.

Anvendt regnskabspraksis

Accounting policies

Genindvindingsværdien er den højeste værdi af kapitalværdi og salgsværdi fratrukket forventede omkostninger ved et salg. Kapitalværdien opgøres som nutidsværdien af de forventede nettopengestrømme fra anvendelsen af aktivet eller aktivgruppen og forventede nettopengestrømme ved salg af aktivet eller aktivgruppen efter endt brugstid.

Tidligere indregnede nedskrivninger tilbageføres, når betingelsen for nedskrivningen ikke længere består. Nedskrivninger på goodwill tilbageføres ikke.

Finansielle anlægsaktiver

Kapitalandele i tilknyttede virksomheder

Kapitalandele i tilknyttede virksomheder indregnes og måles efter den indre værdis metode. Indre værdis metode anvendes som en konsolideringsmetode.

I balancen indregnes kapitalandele i tilknyttede virksomheder til den forholdsmæssige andel af virksomhedens regnskabsmæssige indre værdi. Denne opgøres efter moderselskabets regnskabspraksis med fradrag eller tillæg af urealiserede koncerninterne avancer og tab samt med tillæg eller fradrag af resterende værdi af positiv eller negativ goodwill opgjort efter overtagelsesmetoden. Negativ goodwill indregnes i resultatopgørelsen ved købet af kapitalandelen. Vedrører den negative goodwill overtagne eventualforpligtelser, indtægtsføres negativ goodwill først, når eventualforpligtelserne er afviklet eller bortfaldet.

The recoverable amount is the higher value of value in use and selling price less expected selling cost. The value in use is calculated as the present value of the expected net cash flows from the use of the asset or the asset group and expected net cash flows from the sale of the asset or the asset group after the end of their useful life.

Previously recognised impairment losses are reversed when conditions for impairment no longer exist. Impairment relating to goodwill is not reversed.

Investments

Investments in subsidiaries

Investments in subsidiaries are recognised and measured by applying the equity method. The equity method is used as a method of consolidation.

Investments in subsidiaries are recognised in the statement of financial position at the proportionate share of the enterprise's equity value. This value is calculated in accordance with the parent's accounting policies with deductions or additions of unrealised intercompany gains and losses as well as with additions or deductions of the remaining value of positive or negative goodwill calculated in accordance with the acquisition method. Negative goodwill is recognised in the income statement at the time of acquisition of the equity investment. If the negative goodwill relates to contingent liabilities acquired, negative goodwill is not recognised until the contingent liabilities have been settled or lapsed.

Anvendt regnskabspraksis

Accounting policies

Kapitalandele i tilknyttede virksomheder med regnskabsmæssig negativ indre værdi måles til 0 kr., og et eventuelt tilgodehavende hos disse virksomheder nedskrives, i det omfang tilgodehavendet er uerholdeligt. I det omfang moderselskabet har en retlig eller faktisk forpligtelse til at dække en underbalance, der overstiger tilgodehavendet, indregnes det resterende beløb under hensatte forpligtelser.

Nettoopskrivning af kapitalandele i tilknyttede virksomheder overføres under egenkapitalen til reserve for nettoopskrivning efter den indre værdis metode i det omfang, den regnskabsmæssige værdi overstiger kostprisen. Udbytter fra tilknyttede virksomheder, der forventes vedtaget inden godkendelsen af nærværende årsrapport, bindes ikke på opskrivningsreserven. Reserven reguleres med andre egenkapitalbevægelser i tilknyttede virksomheder.

Nyerhvervede eller nystiftede virksomheder indregnes i årsregnskabet fra anskaffelsestidspunktet. Solgte eller afviklede virksomheder indregnes frem til afståelsestidspunktet.

Andre værdipapirer og kapitalandele

Værdipapirer og kapitalandele, som ikke er børsnoterede, måles til kostpris. Der foretages nedskrivning til genindvindingsværdien, såfremt denne er lavere end den regnskabsmæssige værdi.

Deposita

Deposita måles til amortiseret kostpris og udgøres af huslejedeposita mv.

Investments in subsidiaries with a negative equity value are measured at DKK 0, and any accounts receivable from these enterprises are written down to the extent that the account receivable is uncollectible. To the extent that the parent has a legal or constructive obligation to cover a negative balance that exceeds the account receivable, the remaining amount is recognised under provisions.

To the extent the equity exceeds the cost, the net revaluation of equity investments in subsidiaries transferred to the reserve under equity for net revaluation according to the equity method. Dividends from subsidiaries expected to be adopted before the approval of this annual report are not subject to a limitation of the revaluation reserve. The reserve is adjusted by other equity movements in subsidiaries.

Newly acquired or newly established companies are recognised in the financial statement as of the time of acquisition. Sold or liquidated companies are recognised until the date of disposal.

Other financial instruments

Unlisted financial instruments are measured at cost. Writedown for impairment is done to the recoverable amount if this value is lower than the carrying amount.

Deposits

Deposits are measured at amortised cost and represent lease deposits, etc.

Anvendt regnskabspraksis

Accounting policies

Varebeholdninger

Varebeholdninger måles til kostpris på grundlag af vejede gennemsnitspriser. Er nettorealiseringsværdien lavere end kostprisen, nedskrives til denne lavere værdi.

Kostpris for handelsvarer samt råvarer og hjælpe-materialer omfatter anskaffelsespris med tillæg af hjemtagelsesomkostninger.

Nettorealiseringsværdien for varebeholdninger opgøres som salgssum med fradrag af såvel færdiggørelsesomkostninger som omkostninger, der afholdes for at effektuere salget. Nettorealiseringsværdien fastsættes under hensyntagen til omsættelighed, kurans og udvikling i forventet salgspris.

Tilgodehavender

Tilgodehavender måles til amortiseret kostpris, hvilket sædvanligvis svarer til nominal værdi.

Der nedskrives til nettorealiseringsværdien med henblik på at imødegå forventede tab. Virksomheden har valgt at anvende IAS 39 som fortolkningsgrundlag ved indregning af nedskrivning af finansielle aktiver, hvilket betyder, at der skal foretages nedskrivning til imødegåelse af tab, hvor der vurderes at være indtruffet en objektiv indikation på, at et tilgodehavende eller en portefølje af tilgodehavender er værdiforringet. Hvis der foreligger en objektiv indikation på, at et individuelt tilgodehavende er værdiforringet, foretages nedskrivning på individuelt niveau.

Inventories

Inventories are measured at cost on the basis of weighted measured average prices. In cases when the net realisable value is lower than the cost, the latter is written down for impairment to this lower value.

Costs of goods for resale, raw materials, and consumables comprise acquisition costs plus delivery costs.

The net realisable value for inventories is recognised as the market price less costs of completion and selling costs. The net realisable value is determined with due consideration of negotiability, obsolescence, and the development of expected market prices.

Receivables

Receivables are measured at amortised cost, which usually corresponds to nominal value.

In order to meet expected losses, impairment takes place at the net realisable value. The company has chosen to use IAS 39 as a basis for interpretation when recognising impairment of financial assets, which means that impairments must be made to offset losses where an objective indication is deemed to have occurred that an account receivable or a portfolio of accounts receivable is impaired. If an objective indication shows that an individual account receivable has been impaired, an impairment takes place at individual level.

Anvendt regnskabspraksis

Accounting policies

Tilgodehavender, hvorpå der ikke foreligger en objektiv indikation på værdiforringelse på individuelt niveau, vurderes på porteføljeniveau for objektiv indikation for værdiforringelse. Porteføljerne baseres primært på debitorernes hjemsted og kreditvurdering i overensstemmelse med selskabets og koncernens kreditrisikostyringspolitik. De objektive indikatorer, som anvendes for porteføljer, er fastsat baseret på historiske tabserfaringer.

Nedskrivninger opgøres som forskellen mellem den regnskabsmæssige værdi af tilgodehavender og nutidsværdien af de forventede pengestrømme, herunder realisationsværdi af eventuelle modtagne sikkerhedsstillelser.

Periodeafgrænsningsposter

Periodeafgrænsningsposter, som er indregnet under aktiver, omfatter afholdte omkostninger vedrørende efterfølgende regnskabsår.

Likvide beholdninger

Likvide beholdninger omfatter indeståender i pengeinstitutter og kontantbeholdninger.

Egenkapital

Reserve for nettoopskrivning efter den indre værdis metode

Reserve for nettoopskrivning efter indre værdis metode omfatter nettoopskrivning af kapitalandele i tilknyttede virksomheder i forhold til kostpris.

Reserven kan elimineres ved underskud, realisation af kapitalandele eller ændring i regnskabsmæssige skøn.

Reserven kan ikke indregnes med et negativt beløb.

Accounts receivable for which there is no objective indication of impairment at the individual level are evaluated at portfolio level for objective indication of impairment. The portfolios are primarily based on the debtors' domicile and credit rating in accordance with the company's and the group's credit risk management policy. Determination of the objective indicators applied for portfolios are based on experience with historical losses.

Impairment losses are calculated as the difference between the carrying amount of accounts receivable and the present value of the expected cash flows, including the realisable value of any securities received.

Prepayments

Prepayments recognised under assets comprise incurred costs concerning the following financial year.

Cash and cash equivalents

Cash and cash equivalents comprise cash at bank and on hand.

Equity

Reserve for net revaluation according to the equity method

The reserve for net revaluation according to the equity method comprises net revaluation of equity investments in subsidiaries proportional to cost.

The reserve may be eliminated in the event of losses, realisation of equity investments, or changes in the accounting estimates.

The reserve cannot be recognised by a negative amount.

Anvendt regnskabspraksis

Accounting policies

Reserve for valutakursomregning

Reserve for valutakursomregning opstår ved omregning af regnskabsposter i udenlandsk valuta.

Reserven opløses samtidig med, at værdireguleringerne realiseres eller tilbageføres.

Reserven er ikke bunden.

Reserve for sikringstransaktioner

Reserve for sikringstransaktioner opstår ved dagsværdiregulering af sikringsinstrumenter.

Reserven opløses samtidig med, at værdireguleringerne realiseres eller tilbageføres.

Reserven er ikke bunden.

Udbytte

Udbytte, som forventes udbetalt for året, vises som en særskilt post under egenkapitalen.

Selskabsskat og udskudt skat

NDI Holding A/S hæfter som administrations-selskab for dattervirksomhedernes selskabsskatter over for skattemyndighederne.

Aktuelle skatteforpligtelser og tilgodehavende aktuel skat indregnes i balancen som beregnet skat af årets skattepligtige indkomst, reguleret for skat af tidligere års skattepligtige indkomster og for betalte acontoskatter.

Reserve for foreign currency translation

The reserve for foreign currency translation arises when translating accounting items in foreign currency.

The reserve is dissolved once the value adjustments have been applied or reversed.

The reserve is distributable.

Reserve for hedging transactions

The reserve for hedging transactions arises when hedging instruments are subject to fair value adjustments.

The reserve is dissolved once the value adjustments have been applied or reversed.

The reserve is distributable.

Dividend

Dividend expected to be distributed for the year is recognised as a separate item under equity.

Income tax and deferred tax

As administration company, NDI Holding A/S is liable to the tax authorities for the subsidiaries' corporate income taxes.

Current tax liabilities and current tax receivable are recognised in the statement of financial position as calculated tax on the taxable income for the year, adjusted for tax of previous years' taxable income and for tax paid on account.

Anvendt regnskabspraksis

Accounting policies

Selskabet er sambeskattet med koncernforbundne danske selskaber. Den aktuelle selskabsskat fordeles mellem de sambeskattede selskaber i forhold til disses skattepligtige indkomster og med fuld fordeling med refusion vedrørende skattemæssige underskud. De sambeskattede selskaber indgår i acontoskatteordningen.

Udskudt skat måles efter den balanceorienterede gældsmetode af midlertidige forskelle mellem regnskabsmæssig og skattemæssig værdi af aktiver og forpligtelser opgjort på grundlag af den planlagte anvendelse af aktivet henholdsvis afvikling af forpligtelsen. Udskudt skat måles til nettorealisationsværdi.

Der foretages regulering af udskudt skat vedrørende foretagne eliminerings af urealiserede koncerninterne avancer og -tab.

Udskudt skat måles på grundlag af de skatteregler og skattesatser i de respektive lande, der med balancedagens lovgivning vil være gældende, når den udskudte skat forventes udløst som aktuel skat. Ændring i udskudt skat som følge af ændringer i skattesatser indregnes i resultatopgørelsen bortset fra poster, der føres direkte på egenkapitalen.

Gældsforpligtelser

Finansielle gældsforpligtelser indregnes ved lånoptagelse til det modtagne provenu med fradrag af afholdte transaktionsomkostninger. I efterfølgende perioder indregnes de finansielle forpligtelser til amortiseret kostpris svarende til den kapitaliserede værdi ved anvendelse af den effektive rente, således at forskellen mellem provenuet og den nominelle værdi indregnes i resultatopgørelsen over låneperioden.

The company is jointly taxed with consolidated Danish companies. The current corporate income tax is distributed between the jointly taxed companies in proportion to their taxable income and with full distribution with reimbursement as to tax losses. The jointly taxed companies are comprised by the Danish tax prepayment scheme.

Deferred tax is measured on the basis of temporary differences in assets and liabilities with a focus on the statement of financial position. Deferred tax is measured at net realisable value.

Adjustments take place in relation to deferred tax concerning elimination of unrealised intercompany gains and losses.

Deferred tax is measured based on the tax rules and tax rates applying under the legislation prevailing in the respective countries on the reporting date when the deferred tax is expected to be released as current tax. Changes in deferred tax due to changed tax rates are recognised in the income statement, except for items included directly in the equity.

Liabilities other than provisions

Financial liabilities other than provisions related to borrowings are recognised at the received proceeds less transaction costs incurred. In subsequent periods, the financial liabilities are recognised at amortised cost, corresponding to the capitalised value when using the effective interest rate. The difference between the proceeds and the nominal value is recognised in the income statement during the term of the loan.

Anvendt regnskabspraksis

Accounting policies

Gæld til realkreditinstitut og kreditinstitutter er således målt til amortiseret kostpris, der for kontantlån svarer til lånets restgæld. For obligationslån svarer amortiseret kostpris til en restgæld beregnet som lånets underliggende kontantværdi på låneoptagelsestidspunktet reguleret med en over afdrags-tiden foretaget afskrivning af lånets kursregulering på optagelsestidspunktet.

I finansielle forpligtelser indregnes tillige den kapitaliserede restleasingforpligtelse på finansielle leasingkontrakter.

Øvrige gældsforpligtelser, som omfatter gæld til leverandører, tilknyttede virksomheder samt anden gæld, måles til amortiseret kostpris, hvilket sædvanligvis svarer til nominal værdi.

Periodeafgrænsningsposter

Under periodeafgrænsningsposter indregnes modtagne betalinger vedrørende indtægter i de efterfølgende år.

Pengestrømsopgørelse

Pengestrømsopgørelsen viser koncernens pengestrømme fordelt på drifts-, investerings- og finansieringsaktivitet for året, årets forskydning i likvider og likvider ved årets begyndelse og afslutning.

Likviditetsvirkningen af køb og salg af virksomheder vises separat under pengestrømme fra investeringsaktivitet. I pengestrømsopgørelsen indregnes pengestrømme vedrørende købte virksomheder fra anskaffelsestidspunktet, og pengestrømme vedrørende solgte virksomheder indregnes frem til salgstidspunktet.

Mortgage loans and bank loans are thus measured at amortised cost which, for cash loans, corresponds to the outstanding payables. For bond loans, the amortised cost corresponds to an outstanding payable calculated as the underlying cash value at the date of borrowing, adjusted by amortisation of the market value on the date of the borrowing effectuated over the repayment period.

Also, capitalised residual leasing liabilities associated with financial leasing contracts are recognised in the financial liabilities.

Other liabilities concerning payables to suppliers, group enterprises, and other payables are measured at amortised cost which usually corresponds to the nominal value.

Accruals and deferred income

Payments received concerning future income are recognised under accruals and deferred income.

Statement of cash flows

The cash flow statement shows the cash flows for the year, divided in cash flows deriving from operating activities, investment activities and financing activities, respectively, the changes in the liabilities, and cash and cash equivalents at the beginning and the end of the year, respectively.

The effect on cash flows derived from the acquisition and sale of enterprises appears separately under cash flows from investment activities. In the statement of cash flows, cash flows derived from acquirees are recognised as of the date of acquisition, and cash flows derived from sold enterprises are recognised until the date of sale.

Anvendt regnskabspraksis

Accounting policies

Pengestrømme fra driftsaktivitet

Pengestrømme fra driftsaktivitet opgøres som koncernens andel af resultatet reguleret for ikke-kontante driftsposter, ændring i driftskapital og betalt selskabsskat. Udbytteindtægter fra kapitalandele indregnes under ”Renteindtægter og udbytter, modtaget”.

Pengestrømme fra investeringsaktivitet

Pengestrømme fra investeringsaktivitet omfatter betaling i forbindelse med køb og salg af virksomheder og aktiviteter samt køb og salg af immaterielle, materielle og finansielle anlægsaktiver.

Pengestrømme fra finansieringsaktivitet

Pengestrømme fra finansieringsaktivitet omfatter ændringer i størrelse eller sammensætning af koncernens selskabskapital og omkostninger forbundet hermed samt optagelse af lån, afdrag på rentebærende gæld og betaling af udbytte til selskabsdeltagere samt ændringer i kortfristet bankgæld.

Likvider

Likvider omfatter likvide beholdninger samt kortfristede værdipapirer med en løbetid under 3 måneder, og som uden hindring kan omsættes til likvide beholdninger, og hvorpå der kun er ubetydelige risici for værdiændringer.

Segmentoplysninger

Der gives oplysninger på geografiske markeder. Segmentoplysningerne følger moderselskabets regnskabspraksis, risici og interne økonomistyring.

Cash flows from operating activities

Cash flows from operating activities are calculated as the group's share of the profit adjusted for non-cash operating items, changes in the working capital, and corporate income tax paid. Dividend income from equity investments are recognised under “Interest income and dividend received”.

Cash flows from investment activities

Cash flows from investment activities comprise payments in connection with the acquisition and sale of enterprises and activities as well as the acquisition and sale of intangible assets, property, plant, and equipment, and investments, respectively.

Cash flows from financing activities

Cash flows from financing activities include changes in the size or the composition of the group's share capital and costs attached to it, as well as raising loans, repayments of interest-bearing payables and payment of dividend to shareholders as well as changes in short-term bank debt.

Cash and cash equivalents

Cash and cash equivalents comprise cash on hand and demand deposits and shortterm financial instruments with a term of less than 3 months, which can easily be converted into cash and cash equivalents and are associated with an insignificant risk of value change.

Segmental statement

Information on activity and geographical markets is provided. The segmental statement complies with the consolidated accounting policies, risks, and management control systems of the company.

Resultatopgørelse 1. juli - 30. juni

Income statement 1 July - 30 June

DKK thousand.

Note	Koncern Group		Moderselskab Parent	
	2021/22	2020/21	2021/22	2020/21
2				
Nettoomsætning <i>Revenue</i>	2.630.794	2.362.742	0	0
Andre driftsindtægter <i>Other operating income</i>	22.191	29.838	0	0
Omkostninger til råvarer og handelsvarer <i>Costs of raw materials and goods for resale</i>	-1.596.492	-1.445.061	0	0
Andre eksterne omkostninger <i>Other external expenses</i>	-396.808	-326.737	-14	-13
Bruttoresultat Gross profit	659.685	620.782	-14	-13
3				
Personaleomkostninger <i>Staff costs</i>	-468.316	-443.409	0	0
Af- og nedskrivninger af materielle og immaterielle anlægsaktiver <i>Depreciation, amortisation, and impairment</i>	-62.525	-63.678	0	0
Andre driftsomkostninger <i>Other operating expenses</i>	0	-1.561	0	0
Driftsresultat Operating profit	128.844	112.134	-14	-13
Indtægter af kapitalandele i tilknyttede virksomheder <i>Income from investments in subsidiaries</i>	0	0	87.805	81.285
Andre finansielle indtægter fra tilknyttede virksomheder <i>Other financial income from subsidiaries</i>	0	0	30	21
Andre finansielle indtægter <i>Other financial income</i>	4.940	8.905	0	0
4				
Øvrige finansielle omkostninger <i>Other financial expenses</i>	-21.148	-17.424	-260	0
Resultat før skat Pre-tax net profit or loss	112.636	103.615	87.561	81.293
5				
Skat af årets resultat <i>Tax on net profit or loss for the year</i>	-24.765	-21.461	45	806
6				
Årets resultat Net profit or loss for the year	87.871	82.154	87.606	82.099

Resultatopgørelse 1. juli - 30. juni

Income statement 1 July - 30 June

DKK thousand.

<u>Note</u>	Koncern <i>Group</i>		Moderselskab <i>Parent</i>	
	<u>2021/22</u>	<u>2020/21</u>	<u>2021/22</u>	<u>2020/21</u>
Koncernens resultat fordeler sig således: <i>Break-down of the consolidated profit or loss:</i>				
Aktionærer i NDI Holding A/S <i>Shareholders in NDI Holding A/S</i>	87.606	82.099		
Minoritetsinteresser <i>Non-controlling interests</i>	<u>265</u>	<u>55</u>		
	<u>87.871</u>	<u>82.154</u>		

Balance 30. juni

Balance sheet at 30 June

DKK thousand.

Note	Koncern Group		Moderselskab Parent	
	2022	2021	2022	2021
Aktiver <i>Assets</i>				
Anlægsaktiver <i>Non-current assets</i>				
8 Erhvervede immaterielle anlægsaktiver <i>Acquired intangible assets</i>	19.881	24.680	0	0
9 Goodwill <i>Goodwill</i>	3.173	6.153	0	0
Immaterielle anlægsaktiver i alt <i>Total intangible assets</i>	23.054	30.833	0	0
10 Grunde og bygninger <i>Property</i>	961.194	913.009	0	0
11 Andre anlæg, driftsmateriel og inventar <i>Other fixtures and fittings, tools and equipment</i>	136.325	114.030	0	0
Materielle anlægsaktiver i alt <i>Total property, plant, and equipment</i>	1.097.519	1.027.039	0	0
12 Kapitalandele i tilknyttede virksomheder <i>Investments in subsidiaries</i>	0	0	935.363	851.917
13 Andre værdipapirer og kapitalandele <i>Other financial investments</i>	914	914	0	0
14 Andre tilgodehavender <i>Other receivables</i>	20.364	19.914	0	0
15 Deposita <i>Deposits</i>	11.225	11.308	0	0
Finansielle anlægsaktiver i alt <i>Total investments</i>	32.503	32.136	935.363	851.917
Anlægsaktiver i alt <i>Total non-current assets</i>	1.153.076	1.090.008	935.363	851.917

Balance 30. juni

Balance sheet at 30 June

DKK thousand.

Note	Koncern Group		Moderselskab Parent	
	2022	2021	2022	2021
Aktiver <i>Assets</i>				
Omsætningsaktiver <i>Current assets</i>				
Råvarer og hjælpematerialer <i>Raw materials and consumables</i>	9.483	8.697	0	0
Fremstillede varer og handelsvarer <i>Manufactured goods and goods for resale</i>	897.592	618.784	0	0
Forudbetalinger for varer <i>Prepayments for goods</i>	31.263	3.875	0	0
Varebeholdninger i alt <i>Total inventories</i>	938.338	631.356	0	0
Tilgodehavender fra salg og tjenesteydelser <i>Trade receivables</i>	340.098	269.276	0	0
Tilgodehavender hos tilknyttede virksomheder <i>Receivables from subsidiaries</i>	0	0	3.426	2.282
Tilgodehavende skat hos tilknyttede virksomheder <i>Tax receivables from subsidiaries</i>	0	0	15.946	9.505
Andre tilgodehavender <i>Other receivables</i>	15.992	15.686	0	0
16 Periodeafgrænsningsposter <i>Prepayments</i>	2.512	3.410	0	0
Tilgodehavender i alt <i>Total receivables</i>	358.602	288.372	19.372	11.787
Likvide beholdninger <i>Cash and cash equivalents</i>	5.116	10.525	0	1
Omsætningsaktiver i alt <i>Total current assets</i>	1.302.056	930.253	19.372	11.788
Aktiver i alt <i>Total assets</i>	2.455.132	2.020.261	954.735	863.705

Balance 30. juni

Balance sheet at 30 June

DKK thousand.

Note	Koncern Group		Moderselskab Parent	
	2022	2021	2022	2021
Passiver				
<i>Equity and liabilities</i>				
Egenkapital				
<i>Equity</i>				
17	Virksomhedskapital			
	<i>Contributed capital</i>	25.000	25.000	25.000
	Reserve for nettoopskrivning efter den indre værdis metode			
	<i>Reserve for net revaluation according to the equity method</i>	0	0	645.689
	Reserve for valutakursomregning			
	<i>Reserve for foreign currency translation</i>	-325	8.348	0
	Reserve for sikringstransaktioner			
	<i>Reserve for hedging transactions</i>	14.891	5.156	0
	Overført resultat			
	<i>Retained earnings</i>	898.476	816.291	267.353
	Egenkapital før minoritetsinteresser			
	<i>Equity before non-controlling interest.</i>	938.042	854.795	938.042
	Minoritetsinteresser			
	<i>Non-controlling interests</i>	4.842	4.577	0
	Egenkapital i alt	942.884	859.372	938.042
	<i>Total equity</i>			854.795
Hensatte forpligtelser				
<i>Provisions</i>				
18	Hensættelser til udskudt skat			
	<i>Provisions for deferred tax</i>	116.220	109.554	0
	Hensatte forpligtelser i alt	116.220	109.554	0
	<i>Total provisions</i>			0

Balance 30. juni

Balance sheet at 30 June

DKK thousand.

Note	Koncern Group		Moderselskab Parent		
	2022	2021	2022	2021	
Passiver					
<i>Equity and liabilities</i>					
Gældsforpligtelser					
<i>Liabilities other than provisions</i>					
19	Gæld til realkreditinstitutter <i>Mortgage loans</i>	244.511	255.749	0	0
20	Kreditinstitutter i øvrigt <i>Other mortgage loans</i>	8.535	9.630	0	0
21	Leasingforpligtelser <i>Lease liabilities</i>	9.671	4.703	0	0
22	Anden gæld <i>Other payables</i>	37.086	46.944	0	0
	Langfristede gældsforpligtelser i alt <i>Total long term liabilities other than provisions</i>	299.803	317.026	0	0
	Kortfristet del af langfristet gæld <i>Current portion of long term liabilities</i>	20.531	22.392	0	0
	Gæld til pengeinstitutter <i>Bank loans</i>	412.136	219.193	0	0
	Leverandører af varer og tjenesteydelser <i>Trade payables</i>	448.873	296.491	0	0
	Selskabsskat <i>Income tax payable</i>	32.791	18.537	15.139	8.898
	Anden gæld <i>Other payables</i>	167.634	164.121	1.554	12
23	Periodeafgrænsningsposter <i>Deferred income</i>	14.260	13.575	0	0
	Kortfristede gældsforpligtelser i alt <i>Total short term liabilities other than provisions</i>	1.096.225	734.309	16.693	8.910
	Gældsforpligtelser i alt <i>Total liabilities other than provisions</i>	1.396.028	1.051.335	16.693	8.910
	Passiver i alt <i>Total equity and liabilities</i>	2.455.132	2.020.261	954.735	863.705

Balance 30. juni

Balance sheet at 30 June

DKK thousand.

Passiver

Equity and liabilities

Note

- 1 Særlige poster**
Special items
- 7 Honorar til generalforsamlingsvalgt revisor**
Remuneration to the auditor appointed by the Annual General Meeting
- 25 Oplysninger om dagsværdi**
Disclosures on fair value
- 24 Pantsætninger og sikkerhedsstillelser**
Charges and security
- 26 Eventualposter**
Contingencies
- 27 Finansielle risici**
Financial risks
- 28 Nærtstående parter**
Related parties

Egenkapitalopgørelse for koncernen

Consolidated statement of changes in equity

DKK thousand.

	Virksomheds- kapital	Reserve for valutakurs- omregning	Reserve for sikrings- transak- tioner	Overført resultat	Minoritets- interesser	I alt
	<i>Contributed capital</i>	<i>Reserve for foreign currency translation</i>	<i>Reserve for hedging transactions</i>	<i>Retained earnings</i>	<i>Non-controlling interests</i>	<i>Total</i>
Egenkapital 1. juli 2021						
<i>Equity 1 2021</i>	25.000	8.348	5.156	816.291	4.577	859.372
Årets overførte overskud eller underskud						
<i>Retained earnings for the year</i>	0	0	0	87.606	265	87.871
Ekstraordinært udbytte vedtaget i regnskabsåret						
<i>Extraordinary dividend adopted during the financial year</i>	0	0	0	-40.000	0	-40.000
Regulering af sikringsinstrumenter til dagsværdi						
<i>Fair value adjustments of hedging instruments for the year</i>	0	0	12.480	0	0	12.480
Valutakursreguleringer						
<i>Exchange adjustments</i>	0	-8.673	0	0	0	-8.673
Årets opskrivning						
<i>Revaluations for the year</i>	0	0	0	44.332	0	44.332
Skat af egenkapitalposter						
<i>Tax on equity entries</i>	0	0	-2.745	-9.753	0	-12.498
	25.000	-325	14.891	898.476	4.842	942.884

Egenkapitalopgørelse for moderselskabet

Statement of changes in equity of the parent

DKK thousand.

	Virksomheds- kapital	Reserve for nettoopskriv- ning efter den indre værdis- metode	Overført resultat	I alt
	<i>Contributed capital</i>	<i>Reserve for net revaluation according to the equity method</i>	<i>Retained earnings</i>	<i>Total</i>
Egenkapital 1. juli 2021				
<i>Equity 1 July 2021</i>	25.000	561.229	268.566	854.795
Resultatandel				
<i>Share of profit or loss</i>	0	48.819	38.787	87.606
Ekstraordinært udbytte vedtaget i regnskabsåret				
<i>Extraordinary dividend adopted during the financial year</i>	0	0	-40.000	-40.000
Valutakursregulering				
<i>Exchange adjustments</i>	0	-8.673	0	-8.673
Årets opskrivning				
<i>Revaluation for the year</i>	0	44.332	0	44.332
Regulering af sikringsinstrumenter til dagsværdi				
<i>Fair value adjustment of hedging instruments</i>	0	12.480	0	12.480
Skat af egenkapitalposter				
<i>Tax on equity enteries</i>	0	-12.498	0	-12.498
	25.000	645.689	267.353	938.042

Pengestrømsopgørelse 1. juli - 30. juni

Statement of cash flows 1 July - 30 June

DKK thousand.

Note	Koncern Group	
	2021/22	2020/21
Årets resultat <i>Net profit or loss for the year</i>	87.871	82.154
29 Reguleringer <i>Adjustments</i>	103.658	91.383
30 Ændring i driftskapital <i>Change in working capital</i>	<u>-226.225</u>	<u>-8.577</u>
Pengestrømme fra drift før finansielle poster <i>Cash flows from operating activities before net financials</i>	-34.696	164.960
Renteindbetalinger og lignende <i>Interest received, etc.</i>	4.940	4.489
Renteudbetalinger og lignende <i>Interest paid, etc.</i>	<u>-21.148</u>	<u>-13.006</u>
Pengestrøm fra ordinær drift <i>Cash flows from ordinary activities</i>	-50.904	156.443
Betalt selskabsskat <i>Income tax paid</i>	<u>-16.249</u>	<u>-4.799</u>
Pengestrømme fra driftsaktivitet <i>Cash flows from operating activities</i>	<u>-67.153</u>	<u>151.644</u>
Køb af immaterielle anlægsaktiver <i>Purchase of intangible assets</i>	-2.275	-4.798
Køb af materielle anlægsaktiver <i>Purchase of property, plant, and equipment</i>	-86.731	-62.217
Salg af materielle anlægsaktiver <i>Sale of property, plant, and equipment</i>	3.277	19.602
Køb af finansielle anlægsaktiver <i>Purchase of fixed asset investments</i>	<u>-367</u>	<u>-5.299</u>
Pengestrømme fra investeringsaktivitet <i>Cash flows from investment activities</i>	<u>-86.096</u>	<u>-52.712</u>

Pengestrømsopgørelse 1. juli - 30. juni

Statement of cash flows 1 July - 30 June

DKK thousand.

Note	Koncern Group	
	2021/22	2020/21
Optagelse af langfristet gæld <i>Long-term payables incurred</i>	12.939	22.710
Afdrag på langfristet gæld <i>Repayments of long-term payables</i>	-19.542	-28.467
Betalt udbytte <i>Dividend paid</i>	-38.500	-2.000
Ændring i kortfristet gæld til pengeinstitutter <i>Changes in short-term bank loans</i>	192.943	-97.733
Pengestrømme fra finansieringsaktivitet <i>Cash flows from investment activities</i>	147.840	-105.490
Ændring i likvider <i>Change in cash and cash equivalents</i>	-5.409	-6.558
Likvider 1. juli <i>Cash and cash equivalents at 1 July</i>	10.525	17.083
Likvider 30. juni <i>Cash and cash equivalents at 30 June</i>	5.116	10.525
Likvider <i>Cash and cash equivalents</i>		
Likvide beholdninger <i>Cash and cash equivalents</i>	5.116	10.525
Likvider 30. juni <i>Cash and cash equivalents at 30 June</i>	5.116	10.525

Noter

Notes

DKK thousand.

1. Særlige poster

Special items

Koncernen har i 2019/20, 2020/21 og 2021/22 fået vurderet over 97% af koncernens ejendomme. Vurderingen er foretaget ud fra markedsleje og vurderet kapitalafkast på mellem 7 og 10,5 % under hensyn til ejendommenes placering. Der er på dette grundlag foretaget en opskrivning på 44 mio. kr. i 2021/22, 118 mio. kr. i 2020/21 og 137 mio. kr. i 2019/20 over egenkapitalen. Koncernen har samtidig foretaget en nedskrivning af vurderede ejendomme med 6,4 mio. kr. i 2020/21 og ca. 7,9 mio. kr. i 2019/20.

Koncernen mangler at få lavet en ekstern vurdering på ejendomme med en regnskabsmæssig værdi på 24 mio. kr. De eksterne vurderinger gennemføres i det kommende regnskabsår. Koncernen har på disse ejendomme foretaget en intern værdiberegning ud fra placering, areal samt forsigtig vurdering af lejen og et gennemsnitlig kapitalafkast. På denne baggrund har ledelsen valgt ikke at foretage en opskrivning af disse ejendomme i 2021/22.

In 2019/20, 2020/21 and 2021/22, the group had more than 97% of the group's properties assessed. The assessment is made on the basis of market rent and estimated return on capital between 7 and 10,5%, taking into account the location of the properties. On this basis, a revaluation of 44 DKK in million has been made in 2021/22, 118 DKK in million in 2020/1 and 137 DKK in million in 2019/20 over equity. At the same time, the group has written down assessed properties by 6,4 DKK in million in 2020/21 and approx. 7,9 DKK in million in 2019/20.

The group needs to have an external assessment made of properties with a book value of 24 DKK in million. The external assessments will be carried out in the coming financial year. The group has made an internal value calculation on these properties based on location, area and careful assessment of the rent and an average return on capital. On that basis, the management has chosen not to make a revaluation of these properties in 2021/22.

	Koncern Group	
	<u>2021/22</u>	<u>2020/21</u>
2. Nettoomsætning		
Revenue		
Nettomsætning, indland		
<i>Revenue, domestic</i>	1.269.751	1.198.636
Nettoomsætning, udland		
<i>Revenue, abroad</i>	<u>1.361.043</u>	<u>1.164.106</u>
	<u>2.630.794</u>	<u>2.362.742</u>

Noter

Notes

DKK thousand.

	Koncern Group			
	2021/22	2020/21		
3. Personalemkostninger				
<i>Staff costs</i>				
Lønninger og gager <i>Salaries and wages</i>	420.600	401.439		
Pensioner <i>Pension costs</i>	28.806	24.667		
Andre omkostninger til social sikring <i>Other costs for social security</i>	18.910	17.303		
	468.316	443.409		
Direktion og bestyrelse <i>Executive board and board of directors</i>	2.670	2.612		
Gennemsnitligt antal beskæftigede medarbejdere <i>Average number of employees</i>	962	959		
	Koncern Group		Moderselskab Parent	
	2021/22	2020/21	2021/22	2020/21
4. Øvrige finansielle omkostninger				
<i>Other financial expenses</i>				
Finansielle omkostninger, tilknyttede virksomheder <i>Financial costs, group enterprises</i>	0	0	124	0
Andre finansielle omkostninger <i>Other financial costs</i>	21.148	17.424	136	0
	21.148	17.424	260	0

Noter

Notes

DKK thousand.

	Koncern Group	
	<u>2021/22</u>	<u>2020/21</u>
7. Honorar til generalforsamlingsvalgt revisor		
<i>Remuneration to the auditor appointed by the Annual General Meeting</i>		
Samlet honorar til generalforsamlingsvalgt revisor		
<i>Total remuneration for auditor appointed by the Annual General Meeting</i>	<u>1.692</u>	<u>1.388</u>
Honorar vedrørende lovpligtig revision		
<i>Remuneration related to statutory audit</i>	907	895
Skattemæssig rådgivning		
<i>Tax-related consulting</i>	307	299
Andre ydelser		
<i>Other services</i>	<u>478</u>	<u>294</u>
	<u>1.692</u>	<u>1.488</u>
Samlet honorar til øvrige		
<i>Total remuneration for other</i>	<u>926</u>	<u>941</u>
Honorar vedrørende lovpligtig revision		
<i>Remuneration related to statutory audit</i>	719	738
Skattemæssig rådgivning		
<i>Tax-related consulting</i>	97	115
Andre ydelser		
<i>Other services</i>	<u>110</u>	<u>88</u>
	<u>926</u>	<u>941</u>

Noter

Notes

DKK thousand.

	Koncern Group	
	30/6 2022	30/6 2021
8. Erhvervede immaterielle anlægsaktiver		
<i>Acquired intangible assets</i>		
Kostpris 1. juli		
<i>Cost 1 July</i>	56.874	52.290
Tilgang i årets løb		
<i>Additions during the year</i>	2.275	4.749
Afgang i årets løb		
<i>Disposals during the year</i>	0	-165
Kostpris 30. juni	59.149	56.874
<i>Cost 30 June</i>		
Af- og nedskrivninger 1. juli		
<i>Amortisation and writedown 1 July</i>	-32.194	-26.105
Årets afskrivninger		
<i>Amortisation and depreciation for the year</i>	-7.074	-6.120
Tilbageførsel af af- og nedskrivninger på afhændede aktiver		
<i>Reversal of depreciation, amortisation, and impairment loss, assets disposed of</i>	0	31
Af- og nedskrivninger 30. juni	-39.268	-32.194
<i>Amortisation and writedown 30 June</i>		
Regnskabsmæssig værdi 30. juni	19.881	24.680
<i>Carrying amount, 30 June</i>		

Erhvervede immaterielle anlægsaktiver vedrører køb af ERP-system, softwareprodukter og hjemmesider.

Acquired intangible assets relate to the purchase of ERP system, software products and websites etc.

Noter

Notes

DKK thousand.

	Koncern Group	
	30/6 2022	30/6 2021
9. Goodwill		
Goodwill		
Kostpris 1. juli		
<i>Cost 1 July</i>	21.411	29.707
Korrektion som følge af ændret regnskabspraksis		
<i>Correction due to changes in accounting policies</i>	-2	10
Tilgang i årets løb		
<i>Additions during the year</i>	0	49
Afgang i årets løb		
<i>Disposals during the year</i>	0	-8.355
Kostpris 30. juni	21.409	21.411
Cost 30 June		
Af- og nedskrivninger 1. juli		
<i>Amortisation and writedown 1 July</i>	-15.258	-20.052
Omregning til valutakurs 30. juni		
<i>Translation at the exchange rate at the balance sheet date 30 June</i>	1	-2
Årets afskrivninger		
<i>Amortisation and depreciation for the year</i>	-2.979	-3.559
Tilbageførsel af af- og nedskrivninger på afhændede aktiver		
<i>Reversal of depreciation, amortisation and impairment loss, assets disposed of</i>	0	8.355
Af- og nedskrivninger 30. juni	-18.236	-15.258
Amortisation and writedown 30 June		
Regnskabsmæssig værdi 30. juni		
Carrying amount, 30 June	3.173	6.153

Noter

Notes

DKK thousand.

	Koncern Group	
	30/6 2022	30/6 2021
10. Grunde og bygninger		
<i>Property</i>		
Kostpris 1. juli		
<i>Cost 1 July</i>	1.097.260	1.080.283
Omregning til valutakurs 30. juni		
<i>Translation at the exchange rate at the balance sheet date 30 June</i>	-1.630	4.384
Tilgang i årets løb		
<i>Additions during the year</i>	33.227	18.182
Afgang i årets løb		
<i>Disposals during the year</i>	-340	-5.589
Kostpris 30. juni	1.128.517	1.097.260
<i>Cost 30 June</i>		
Opskrivninger 1. juli		
<i>Revaluation 1 July</i>	375.222	262.677
Omregning til valutakurs 30. juni		
<i>Translation at the exchange rate at the balance sheet date 30 June</i>	-4.407	965
Årets opskrivning		
<i>Revaluations for the year</i>	44.332	118.109
Årets tilbageførsler af opskrivninger på afhændede aktiver		
<i>Reversal for the year of revaluation of assets sold</i>	0	-6.529
Opskrivninger 30. juni	415.147	375.222
<i>Revaluation 30 June</i>		

Noter

Notes

DKK thousand.

Af- og nedskrivninger 1. juli		
<i>Depreciation and writedown 1 July</i>	-559.473	-537.301
Omregning til valutakurs 30. juni		
<i>Translation at the exchange rate at the balance sheet date 30 June</i>	1.249	-2.488
Årets afskrivninger		
<i>Depreciation for the year</i>	-24.347	-22.263
Årets nedskrivninger		
<i>Impairment loss for the year</i>	0	-6.438
Tilbageførsel af af- og nedskrivninger på afhændede aktiver		
<i>Reversal of depreciation, amortisation and impairment loss, assets disposed of</i>	101	9.017
Af- og nedskrivninger 30. juni	-582.470	-559.473
<i>Depreciation and writedown 30 June</i>		
Regnskabsmæssig værdi 30. juni	961.194	913.009
<i>Carrying amount, 30 June</i>		
Regnskabsmæssig værdi eksklusiv opskrivninger		
<i>Carrying amount less revaluations</i>	657.955	613.720

Noter

Notes

DKK thousand.

	Koncern Group	
	30/6 2022	30/6 2021
11. Andre anlæg, driftsmateriel og inventar		
<i>Other fixtures and fittings, tools and equipment</i>		
Kostpris 1. juli		
<i>Cost 1 July</i>	362.211	350.287
Omregning til valutakurs 30. juni		
<i>Translation at the exchange rate at the balance sheet date 30 June</i>	87	2.022
Tilgang i årets løb		
<i>Additions during the year</i>	53.504	44.035
Afgang i årets løb		
<i>Disposals during the year</i>	-11.884	-34.133
Kostpris 30. juni	403.918	362.211
<i>Cost 30 June</i>		
Af- og nedskrivninger 1. juli		
<i>Amortisation and writedown 1 July</i>	-248.181	-242.035
Omregning til valutakurs 30. juni		
<i>Translation at the exchange rate at the balance sheet date 30 June</i>	-259	-890
Årets afskrivninger		
<i>Amortisation and depreciation for the year</i>	-28.020	-25.298
Tilbageførsel af af- og nedskrivninger på afhændede aktiver		
<i>Reversal of depreciation, amortisation and impairment loss, assets disposed of</i>	8.867	20.042
Af- og nedskrivninger 30. juni	-267.593	-248.181
<i>Amortisation and writedown 30 June</i>		
Regnskabsmæssig værdi 30. juni	136.325	114.030
<i>Carrying amount, 30 June</i>		
Leasede aktiver indgår med en regnskabsmæssig værdi på		
<i>Lease assets are recognised at a carrying amount of</i>	11.089	5.745

Noter

Notes

DKK thousand.

	Morderselskab	
	Parent	
	30/6 2022	30/6 2021
12. Kapitalandele i tilknyttede virksomheder		
<i>Investments in subsidiaries</i>		
Kostpris 1. juli		
<i>Cost 1 July</i>	290.688	290.688
Kostpris 30. juni	290.688	290.688
<i>Cost 30 June</i>		
Opskrivninger 1. juli		
<i>Revaluations, opening balance 1 July</i>	560.078	374.246
Omregning til valutakurs 30. juni		
<i>Translation at the exchange rate at the balance sheet date 30 June</i>	-8.671	8.348
Årets resultat		
<i>Net profit or loss for the year</i>	88.956	81.283
Udbytte		
<i>Dividend</i>	-40.000	0
Øvrige egenkapitalbevægelser, netto		
<i>Other equity movements, net</i>	34.577	92.196
Årets regulering af sikringsinstrumenter til dagsværdi		
<i>Fair value adjustment of hedging instruments for the year</i>	9.735	5.156
Opskrivninger 30. juni	644.675	561.229
<i>Revaluation 30 June</i>		
Regnskabsmæssig værdi 30. juni	935.363	851.917
<i>Carrying amount, 30 June</i>		
Tilknyttede virksomheder:		
<i>Subsidiaries:</i>		
	Hjemsted	Ejerandel
	<i>Domicile</i>	<i>Equity interest</i>
NDI Properties Holding A/S	Brørup	100 %
NDI Group A/S	Brørup	100 %

Noter

Notes

DKK thousand.

	Koncern Group	
	30/6 2022	30/6 2021
	<u> </u>	<u> </u>
13. Andre værdipapirer og kapitalandele		
<i>Other financial investments</i>		
Kostpris 1. juli		
<i>Cost 1 July</i>	914	886
Tilgang i årets løb		
<i>Additions during the year</i>	<u>0</u>	<u>28</u>
Kostpris 30. juni	<u>914</u>	<u>914</u>
<i>Cost 30 June</i>		
Regnskabsmæssig værdi 30. juni	<u>914</u>	<u>914</u>
<i>Carrying amount, 30 June</i>		
14. Andre tilgodehavender		
<i>Other receivables</i>		
Kostpris 1. juli		
<i>Cost 1 July</i>	19.914	17.783
Tilgang i årets løb		
<i>Additions during the year</i>	745	2.131
Afgang i årets løb		
<i>Disposals during the year</i>	<u>-295</u>	<u>0</u>
Kostpris 30. juni	<u>20.364</u>	<u>19.914</u>
<i>Cost 30 June</i>		
Regnskabsmæssig værdi 30. juni	<u>20.364</u>	<u>19.914</u>
<i>Carrying amount, 30 June</i>		

Noter

Notes

DKK thousand.

	Koncern Group	
	30/6 2022	30/6 2021
15. Deposita		
<i>Deposits</i>		
Kostpris 1. juli		
<i>Cost 1 July</i>	11.308	8.168
Tilgang i årets løb		
<i>Additions during the year</i>	0	3.140
Afgang i årets løb		
<i>Disposals during the year</i>	-83	0
Kostpris 30. juni	11.225	11.308
<i>Cost 30 June</i>		
Regnskabsmæssig værdi 30. juni	11.225	11.308
<i>Carrying amount, 30 June</i>		

16. Periodeafgrænsningsposter

Prepayments

Periodeafgrænsningsposter udgøres af forudbetalte omkostninger vedrørende husleje, forsikringspræmier og abonnementer.

Prepayments consist of prepaid expenses concerning rent, insurance premiums and subscriptions.

17. Virksomhedskapital

Contributed capital

Virksomhedskapitalen består af 5.000 aktier af nominelt 5 t.kr. Ingen aktier er tillagt særlige rettigheder.

The share capital consists of 5.000 shares, each with a nominal value of 5 DKK in thousands. No shares have been granted special rights.

Noter

Notes

DKK thousand.

	Koncern Group	
	30/6 2022	30/6 2021
18. Hensættelser til udskudt skat		
<i>Provisions for deferred tax</i>		
Hensættelser til udskudt skat 1. juli		
<i>Provisions for deferred tax 1 July</i>	109.554	79.156
Udskudt skat af årets resultat		
<i>Deferred tax of the net profit or loss for the year</i>	-5.832	2.885
Udskudt skat indregnet direkte på egenkapitalen m.v.		
<i>Deferred tax recognised directly in equity</i>	12.498	27.513
	116.220	109.554
19. Gæld til realkreditinstitutter		
<i>Mortgage loans</i>		
Gæld til realkreditinstitutter i alt		
<i>Total mortgage loans</i>	261.129	271.969
Heraf forfalder inden for 1 år		
<i>Share of amount due within 1 year</i>	-16.618	-16.220
	244.511	255.749
Andel af gæld, der forfalder efter 5 år		
<i>Share of liabilities due after 5 years</i>	185.894	191.779
20. Kreditinstitutter i øvrigt		
<i>Other mortgage loans</i>		
Kreditinstitutter i øvrigt i alt		
<i>Total other mortgage loans</i>	9.652	10.747
Heraf forfalder inden for 1 år		
<i>Share of amount due within 1 year</i>	-1.117	-1.117
	8.535	9.630
Andel af gæld, der forfalder efter 5 år		
<i>Share of liabilities due after 5 years</i>	4.997	5.721

Noter

Notes

DKK thousand.

	Koncern Group	
	30/6 2022	30/6 2021
21. Leasingforpligtelser		
<i>Lease liabilities</i>		
Leasingforpligtelser i alt		
<i>Total lease liabilities</i>	10.965	5.358
Heraf forfalder inden for 1 år		
<i>Share of amount due within 1 year</i>	-1.294	-655
	<u>9.671</u>	<u>4.703</u>
Andel af gæld, der forfalder efter 5 år		
<i>Share of liabilities due after 5 years</i>	<u>4.819</u>	<u>3.772</u>
22. Anden gæld		
<i>Other payables</i>		
Anden gæld i alt		
<i>Total other payables</i>	38.588	51.344
Heraf forfalder inden for 1 år		
<i>Share of amount due within 1 year</i>	-1.502	-4.400
	<u>37.086</u>	<u>46.944</u>
Andel af gæld, der forfalder efter 5 år		
<i>Share of liabilities due after 5 years</i>	<u>31.660</u>	<u>36.194</u>
23. Periodeafgrænsningsposter		
<i>Deferred income</i>		
Periodeafgrænsningsposter opført som forpligtelser udgøres af forudbetalte indtægter.		
<i>Deferred income comprises prepaid revenue.</i>		

Noter

Notes

DKK thousand.

24. Pantsætninger og sikkerhedsstillelser

Charges and security

Koncernen har til sikkerhed for gæld til realkreditinstitutter, 267.929 t.kr., givet pant i grunde og bygninger, hvis regnskabsmæssige værdi pr. 30. juni 2022 udgør 746.904 t.kr.

The group has as collateral for mortgage loans, 267.929 DKK in thousands, given mortgage on land and buildings representing a carrying amount of 746.904 DKK in thousands at 30 June 2022.

Koncernen har deponeret ejerpantebreve til sikkerhed for bankgæld. Ejerpantebrevene giver pant i grunde og bygninger med en regnskabsmæssig værdi på 55.766 t.kr. pr. 30. juni 2022.

The group has issued mortgage deeds registered as security for bank loans. The mortgage deeds registered to the owners provide security land and buildings representing a carrying amount of 55.766 DKK in thousands at 30 June 2022.

Andre anlæg, driftsmateriel og inventar, hvor den regnskabsmæssige værdi pr. 30. juni 2022 udgør 11.089 t.kr., er finansieret ved finansiel leasing, hvor leasingforpligtelsen 30. juni 2022 udgør 10.965 t.kr.

Fixtures, fittings, tools, and equipment representing a carrying amount of 11.089 DKK in thousands at 30 June 2022, have been financed by means of finance leases. At 30 June 2022, this lease liability totals 10.965 DKK in thousands.

25. Oplysninger om dagsværdi

Disclosures on fair value

Koncern **Group**

	Afledte finansielle instru- men- ter Derived financial instruments
Dagsværdi 30. juni <i>Fair value at 30 June</i>	<u>5.575</u>
Årets ændringer af dagsværdi indregnet på egenkapitalen <i>Change in fair value of the year recognised in the equity</i>	<u>12.481</u>

Noter

Notes

DKK thousand.

26. Eventualposter

Contingencies

Eventualforpligtelser

Contingent liabilities

Leasingforpligtelser:

Lease liabilities

Koncernen har ud over finansielle leasingkontrakter indgået operationelle leasingkontrakter med en gennemsnitlig årlig leasingydelse på 13.949 t.kr. Leasingkontrakterne har en restløbetid på op til 117 måneder og en samlet restleasingydelse på 40.030 t.kr.

The group has in addition to finance leases, the company has entered into operational leases with an average annual lease payment of 13.949 DKK in thousands. The leases have up to 117 months to maturity and total outstanding lease payments total 40.030 DKK in thousands.

Lejeforpligtelser:

Rental liabilities

Koncernen har indgået lejekontrakter vedrørende ejendomme med en leje i uopsigelighedsperioden på 481.722 t.kr. Lejeudgiften for det kommende år udgør 44.241 t.kr.

The Group has entered into rental contract concerning properties with rent in the period of termination 481.722 DKK in thousands. The rental costs in the coming year amounts to 44.241 DKK in thousands.

Kautionsforpligtelser:

Recourse guarantee commitments:

Moderselskabet har kautioneret for lejeforpligtelser i dattervirksomheder på 318.970 t.kr. i uopsigelighedsperioden.

The parent company has guaranteed lease liabilities in subsidiaries of 318.970 DKK in thousands during the non-cancellation period.

Sambeskatning

Joint taxation

Selskabet er administrationsselskab i den nationale sambeskatning og hæfter ubegrænset og solidarisk med de øvrige sambeskattede selskaber for den samlede selskabsskat.

The company acts as administration company for the group of companies subject to the Danish scheme of joint taxation and is unlimitedly, jointly, and severally liable, along with the other jointly taxed companies, to pay the total corporation tax.

Noter

Notes

DKK thousand.

27. Finansielle risici

Financial risks

Renterisici

Interest rate risks

Det er koncernens politik, at renterisici på væsentlige, langsigtede lån begrænses. Politikken efterledes ved enten at optage fast forrentede lån eller ved at afdække renterisikoen på et variabelt forrentet lån med en renteswap, der konverterer den variable rente til en fast rente.

It is group policy to limit interest rate risks relative to material longterm loans. This policy is complied with either by obtaining fixedrate loans or by hedging floating-rate debt by means of an interest rate swap, thus converting floating-rate debt to fixed-rate debt.

Koncernen har indgået renteswapaftaler til begrænsning af renterisici på variabelt forrentet prioritetslån med en restgæld på 125.933 t.kr., hvor løbetiden varierer fra 2022 til 2031. Ændringer i markedsværdien af renteswaps indregnes direkte på egenkapitalen. En lukning af renteswaps på balancedagen ville medføre et tab på 5.575 t.kr. Beløbet er indregnet under anden gæld.

The group has entered into an interest rate swap agreements in order to limit interest rate risk relative to a floating-rate mortgage loan, representing an outstanding debt of 125.933 DKK in thousands, where the term varies from 2022 to 2031. Changes in the market value of the interest rate swaps are recognised directly in equity. A closure of interest rate swaps on the balance sheet date would result in a loss of 5.575 DKK in thousands. The amount is recognized under other debt.

28. Nærtstående parter

Related parties

Bestemmende indflydelse

Controlling interest

Selskabet har ingen parter med bestemmende indflydelse.

The Company has no parties with controlling influence.

Transaktioner

Transactions

Selskabet har valgt kun at oplyse om transaktioner, der ikke er foretaget på normale markedsvilkår efter årsregnskabslovens § 98 c, stk. 7. Alle transaktioner er gennemført på normale markedsvilkår.

The company has chosen to only disclose transactions that have not been carried out under normal market conditions pursuant to section 98 c (7). All transactions are conducted under normal market conditions.

Noter

Notes

DKK thousand.

	Koncern <i>Group</i>	
	<u>2021/22</u>	<u>2020/21</u>
29. Reguleringer		
<i>Adjustments</i>		
Af- og nedskrivninger af materielle og immaterielle anlægsaktiver		
<i>Depreciation, amortisation, and impairment</i>	62.525	63.678
Avance ved afhændelse af anlægsaktiver		
<i>Profit from disposal of non-current assets</i>	-126	-2.276
Andre finansielle indtægter		
<i>Other financial income</i>	-4.940	-4.486
Øvrige finansielle omkostninger		
<i>Other financial expenses</i>	21.148	13.006
Skat af årets resultat		
<i>Tax on net profit or loss for the year</i>	<u>25.051</u>	<u>21.461</u>
	<u>103.658</u>	<u>91.383</u>
30. Ændring i driftskapital		
<i>Change in working capital</i>		
Ændring i varebeholdninger		
<i>Change in inventories</i>	-306.983	-50.246
Ændring i tilgodehavender		
<i>Change in receivables</i>	-70.230	-26.332
Ændring i leverandørgæld og anden gæld		
<i>Change in trade payables and other payables</i>	<u>150.988</u>	<u>68.001</u>
	<u>-226.225</u>	<u>-8.577</u>