

Riis Holding A/S

Gejlhavegård 31, 6000 Kolding

CVR-nr. 20 17 19 79

Årsrapport 2020/21

Godkendt på selskabets ordinære generalforsamling den 24. november 2021

Dirigent:

.....
Michael Brock



Indhold

Ledespåtegning	2
Den uafhængige revisors revisionspåtegning	3
Ledelsesberetning	6
Koncern- og årsregnskab 1. juli 2020 – 30. juni 2021	11
Resultatopgørelse	11
Balance	12
Egenkapitalopgørelse	14
Pengestrømsopgørelse	15
Noter	16

Ledespåtegning

Bestyrelse og direktion har dags dato behandlet og godkendt årsrapporten for Riis Holding A/S for regnskabsåret 1. juli 2020 –30. juni 2021.

Årsrapporten er aflagt i overensstemmelse med årsregnskabsloven.

Det er vores opfattelse, at koncernregnskabet og årsregnskabet giver et retvisende billede af koncernens og selskabets aktiver, passiver og finansielle stilling pr. 30. juni 2021 samt af resultatet af koncernens og selskabets aktiviteter og koncernens pengestrømme for regnskabsåret 1. juli 2020 –30. juni 2021.

Det er endvidere vores opfattelse, at ledelsesberetningen indeholder en retvisende redegørelse for udviklingen i koncernens og selskabets aktiviteter og økonomiske forhold, årets resultat og for koncernens og selskabets finansielle stilling.

Årsrapporten indstilles til generalforsamlingens godkendelse.

Kolding, den 24. november 2021
Direktion:

Kristian Riis

Bestyrelse:

Søren Riis
formand

Kristian Riis

Michael Brock

Charlotte Tove Christensen

Den uafhængige revisors revisionspåtegning

Til kapitalejerne i Riis Holding A/S

Konklusion

Vi har revideret koncernregnskabet og årsregnskabet for Riis Holding A/S for regnskabsåret 1. juli 2020 – 30. juni 2021, der omfatter resultatopgørelse, balance, egenkapitalopgørelse og noter, herunder anvendt regnskabspraksis, for såvel koncernen som selskabet, samt pengestrømsopgørelse for koncernen. Koncernregnskabet og årsregnskabet udarbejdes efter årsregnskabsloven.

Det er vores opfattelse, at koncernregnskabet og årsregnskabet giver et retvisende billede af koncernens og selskabets aktiver, passiver og finansielle stilling pr. 30. juni 2021 samt af resultatet af koncernens og selskabets aktiviteter og koncernens pengestrømme for regnskabsåret 1. juli 2020 – 30. juni 2021 i overensstemmelse med årsregnskabsloven.

Grundlag for konklusion

Vi har udført vores revision i overensstemmelse med internationale standarder om revision og de yderligere krav, der er gældende i Danmark. Vores ansvar ifølge disse standarder og krav er nærmere beskrevet i revisionspåtegningens afsnit "Revisors ansvar for revisionen af koncernregnskabet og årsregnskabet" (herefter benævnt "regnskaberne"). Det er vores opfattelse, at det opnåede revisionsbevis er tilstrækkeligt og egnet som grundlag for vores konklusion.

Uafhængighed

Vi er uafhængige af koncernen i overensstemmelse med internationale etiske regler for revisorer (IESBA's etiske regler) og de yderligere krav, der er gældende i Danmark, ligesom vi har opfyldt vores øvrige etiske forpligtelser i henhold til disse regler og krav.

Ledelsens ansvar for regnskaberne

Ledelsen har ansvaret for udarbejdelsen af et koncernregnskab og et årsregnskab, der giver et retvisende billede i overensstemmelse med årsregnskabsloven. Ledelsen har endvidere ansvaret for den interne kontrol, som ledelsen anser for nødvendig for at udarbejde regnskaberne uden væsentlig fejlinformation, uanset om denne skyldes besvigelser eller fejl.

Ved udarbejdelsen af regnskaberne er ledelsen ansvarlig for at vurdere koncernens og selskabets evne til at fortsætte driften; at oplyse om forhold vedrørende fortsat drift, hvor dette er relevant; samt at udarbejde regnskaberne på grundlag af regnskabsprincippet om fortsat drift, medmindre ledelsen enten har til hensigt at likvidere koncernen eller selskabet, indstille driften eller ikke har andet realistisk alternativ end at gøre dette.

Revisors ansvar for revisionen af regnskaberne

Vores mål er at opnå høj grad af sikkerhed for, om regnskaberne som helhed er uden væsentlig fejlinformation, uanset om denne skyldes besvigelser eller fejl, og at afgive en revisionspåtegning med en konklusion. Høj grad af sikkerhed er et højt niveau af sikkerhed, men er ikke en garanti for, at en revision, der udføres i overensstemmelse med internationale standarder om revision og de yderligere krav, der er gældende i Danmark, altid vil afdække væsentlig fejlinformation, når sådan findes. Fejlinformationer kan opstå som følge af besvigelser eller fejl og kan betragtes som væsentlige, hvis det med rimelighed kan forventes, at de enkeltvis eller samlet har indflydelse på de økonomiske beslutninger, som regnskabsbrugere træffer på grundlag af regnskaberne.

Den uafhængige revisors revisionspåtegning

Som led i en revision, der udføres i overensstemmelse med internationale standarder om revision og de yderligere krav, der er gældende i Danmark, foretager vi faglige vurderinger og opretholder professionel skepsis under revisionen. Herudover:

- ▶ Identificerer og vurderer vi risikoen for væsentlig fejlinformation i regnskaberne, uanset om denne skyldes besvigelser eller fejl, udformer og udfører revisionshandlinger som reaktion på disse risici samt opnår revisionsbevis, der er tilstrækkeligt og egnet til at danne grundlag for vores konklusion. Risikoen for ikke at opdage væsentlig fejlinformation forårsaget af besvigelser er højere end ved væsentlig fejlinformation forårsaget af fejl, idet besvigelser kan omfatte sammensværgelser, dokumentfalsk, bevidste udeladelser, vildledning eller tilsidesættelse af intern kontrol.
- ▶ Opnår vi forståelse af den interne kontrol med relevans for revisionen for at kunne udforme revisionshandlinger, der er passende efter omstændighederne, men ikke for at kunne udtrykke en konklusion om effektiviteten af koncernens og selskabets interne kontrol.
- ▶ Tager vi stilling til, om den regnskabspraksis, som er anvendt af ledelsen, er passende, samt om de regnskabsmæssige skøn og tilknyttede oplysninger, som ledelsen har udarbejdet, er rimelige.
- ▶ Konkluderer vi, om ledelsens udarbejdelse af regnskaberne på grundlag af regnskabsprincippet om fortsat drift er passende, samt om der på grundlag af det opnåede revisionsbevis er væsentlig usikkerhed forbundet med begivenheder eller forhold, der kan skabe betydelig tvivl om koncernens og selskabets evne til at fortsætte driften. Hvis vi konkluderer, at der er en væsentlig usikkerhed, skal vi i vores revisionspåtegning gøre opmærksom på oplysninger herom i regnskaberne eller, hvis sådanne oplysninger ikke er tilstrækkelige, modificere vores konklusion. Vores konklusion er baseret på det revisionsbevis, der er opnået frem til datoen for vores revisionspåtegning. Fremtidige begivenheder eller forhold kan dog medføre, at koncernen og selskabet ikke længere kan fortsætte driften.
- ▶ Tager vi stilling til den samlede præsentation, struktur og indhold af regnskaberne, herunder noteoplysningerne, samt om regnskaberne afspejler de underliggende transaktioner og begivenheder på en sådan måde, at der gives et retvisende billede heraf.
- ▶ Opnår vi tilstrækkeligt og egnet revisionsbevis for de finansielle oplysninger for virksomhederne eller forretningsaktiviteterne i koncernen til brug for at udtrykke en konklusion om koncernregnskab. Vi er ansvarlige for at lede, føre tilsyn med og udføre koncernrevisionen. Vi er eneansvarlige for vores revisionskonklusion.

Vi kommunikerer med den øverste ledelse om bl.a. det planlagte omfang og den tidsmæssige placering af revisionen samt betydelige revisionsmæssige observationer, herunder eventuelle betydelige mangler i intern kontrol, som vi identificerer under revisionen.

Udtalelse om ledelsesberetningen

Ledelsen er ansvarlig for ledelsesberetningen.

Vores konklusion om regnskaberne omfatter ikke ledelsesberetningen, og vi udtrykker ingen form for konklusion med sikkerhed om ledelsesberetningen.

I tilknytning til vores revision af regnskaberne er det vores ansvar at læse ledelsesberetningen og i den forbindelse overveje, om ledelsesberetningen er væsentligt inkonsistent med regnskaberne eller vores viden opnået ved revisionen eller på anden måde synes at indeholde væsentlig fejlinformation.

Vores ansvar er derudover at overveje, om ledelsesberetningen indeholder krævede oplysninger i henhold til årsregnskabsloven.

Den uafhængige revisors revisionspåtegning

Baseret på det udførte arbejde er det vores opfattelse, at ledelsesberetningen er i overensstemmelse med regnskaberne og er udarbejdet i overensstemmelse med årsregnskabslovens krav. Vi har ikke fundet væsentlig fejlinformation i ledelsesberetningen.

Aabenraa, den 24. november 2021
EY Godkendt Revisionspartnerselskab
CVR-nr. 30 70 02 28

Michael Anker
statsaut. revisor
mne32128

Mads Klausen
statsaut. revisor
mne46588

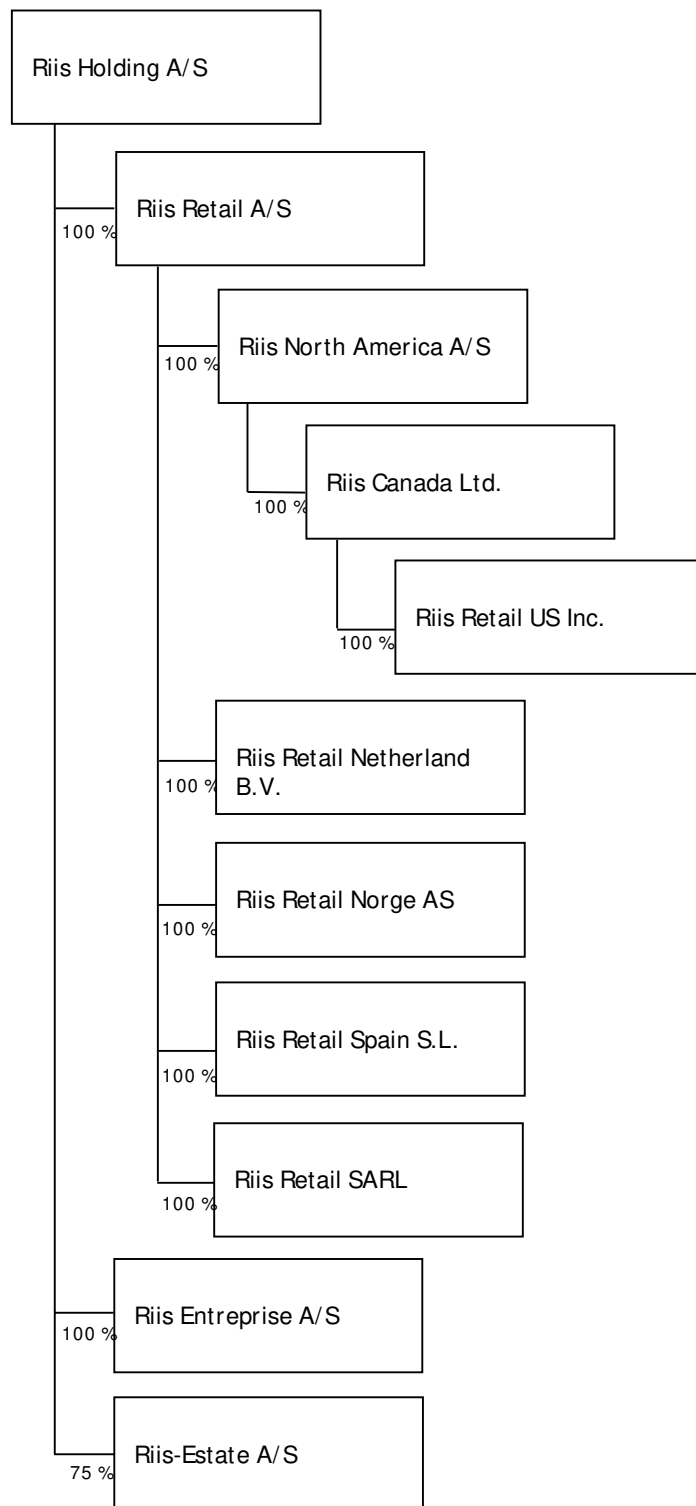
Ledelsesberetning

Oplysninger om selskabet

Navn	Riis Holding A/S
Adresse, postnr. by	Gøjhavegård 31 6000 Kolding
CVR-nr.	20 17 19 79
Stiftet	20. juni 1997
Hjemstedskommune	Kolding
Regnskabsår	1. juli 2020 –30. juni 2021
Direktion	Kristian Riis
Bestyrelse	Søren Riis, formand Kristian Riis Michael Brock Charlotte Tove Christensen
Revision	EY Godkendt Revisionspartnerselskab Skibbroen 16 6200 Aabenraa

Ledelsesberetning

Koncernoversigt



Ledelsesberetning

Hoved- og nøgletal for koncernen

t.kr.	2020/21	2019/20	2018/19	2017/18
Hovedtal				
Nettoomsætning	-	-	332.479	379.143
Bruttoresultat	31.316	53.037	103.095	105.390
Resultat af primær drift	-20.913	-23.309	12.813	18.095
Resultat af finansielle poster	-1.672	-431	1.204	2.104
Årets resultat	-17.989	-18.621	9.774	14.807
Nøgletal				
Anlægsaktiver	5.369	10.981	12.319	8.786
Omsætningsaktiver	151.749	181.015	230.024	283.862
Aktiver i alt	157.118	191.996	242.343	292.648
Egenkapital (Aktionærer i Riis Holding A/S' andel)	31.127	48.366	67.769	97.995
Hensatte forpligtelser	4.014	8.310	11.672	10.822
Langfristede gældsforpligtelser	7.500	10.000	12.500	0
Kortfristede gældsforpligtelser	114.677	125.320	150.402	183.832
Investering i materielle anlægsaktiver	1.415	4.341	1.732	854
Pengestrøm				
Pengestrøm fra driftsaktiviteten	1.000	-16.426	62.206	-5.090
Pengestrøm til investeringsaktiviteten	3.204	-308	-27.459	2.760
Pengestrøm fra finansieringsaktiviteten	-8.742	-2.840	-20.439	773
Pengestrøm i alt	-4.538	-19.574	14.308	-1.557
Nøgletal				
Afkast af den investerede kapital	-33,7 %	-30,3 %	12,6 %	16,5 %
Soliditetsgrad	19,7 %	25,2 %	28,0 %	33,5 %
Egenkapitalforrentning	-45,4 %	-32,1 %	11,8 %	16,3 %
Gennemsnitligt antal fuldtidsbeskæftigede				
	96	146	168	172

Koncernens hoved- og nøgletal er udarbejdet under hensyntagen til årsregnskabslovens § 128, stk. 4.

Nøgletallene er beregnet i overensstemmelse med Finansforeningens anbefalinger.

De i hoved- og nøgletaloversigten anførte nøgletal er beregnet således:

Afkast af investeret kapital	$\frac{\text{Driftsresultat (EBIT)} \times 100}{\text{Gennemsnitlig investeret kapital}}$
Investeret kapital	$\text{Driftsmæssige immaterielle og materielle anlægsaktiver samt nettoarbejdskapital}$
Soliditetsgrad	$\frac{\text{Egenkapital ekskl. minoritetsint., ultimo} \times 100}{\text{Passiver i alt, ultimo}}$
Egenkapitalforrentning	$\frac{\text{Årets resultat efter skat ekskl. minoritetsint.} \times 100}{\text{Gennemsnitlig egenkapital ekskl. minoritetsint.}}$

Ledelsesberetning

Beretning

Virksomhedens væsentligste aktiviteter

Selskabets aktiviteter består i at eje aktier i koncernens datterselskaber.

Koncernens primære aktiviteter består i udvikling, design og indretning af butikskoncepter i ind- og udland samt produktion af inventardele til butikker.

Modervirksomheden er pr. 1. juli 2020 fusioneret med det tidligere datterselskab, Retail Outfitters A/S, med Riis Holding A/S som det fortsættende selskab.

Udviklingen i aktiviteter og økonomiske forhold

Koncernens resultatopgørelse udviser et underskud på 17.989 t.kr. mod et underskud på 18.621 t.kr. sidste år.

Koncernens resultat for 2020/21 er negativt påvirket af COVID-19 udbruddet. Koncernen har afholdt betydelige omkostninger under nedlukningen, som er delvist dækket af offentlige tilskud til lønomkostninger med i alt 5.460 t.kr. (2019/20: 5.140 t.kr.).

Koncernen oplevede ved indgangen til regnskabsåret 2020/21 en væsentlig ændring og reduktion i ordreindgangen fra koncernens primære kunder. Den reducerede ordreindgang var påvirket af COVID-19 nedlukningerne i detailbranchen. Ledelsen havde forventet, at detailbranchen hurtigere havde genfundet momentum efter COVID-19, men måtte konstatere at man først i 2. kvartal 2021 begyndte at se en stigende efterspørgsel fra kunderne. De sidste måneder af regnskabsåret var fornuftige rent økonomisk, men ikke nok til at dække underskuddet fra årets første 9 måneder.

Ledelsen anser på denne baggrund årets resultat for utilfredsstillende og på et lavere niveau end tidligere fremsatte forventninger.

Særlige risici

Selskaberne i koncernen har ikke væsentlige risici i den løbende drift.

Kreditrisici vedrørende samarbejdspartnere vurderes ikke at være væsentlige, idet koncernens primære samarbejdspartnere anses for kapitalstærke. Handel med øvrige kunder baseres på betalingsvilkår, der søger at minimere eller undgå eventuelle tabsrisici.

Vidensressourcer/ udviklingsaktiviteter

Koncernen arbejder for organisatorisk at tiltrække og fastholde fagligt kvalificeret arbejdskraft indenfor områderne udvikling og design samt fagfolk med ekspertise rettet mod koncernens ydelser og produkter.

Udviklingsaktiviteter omfatter løbende uddannelse og vedligehold af kompetencer indenfor koncernen.

Redegørelse for samfundsansvar

Koncernen aflægger for regnskabsåret 2020/21 årsregnskab efter reglerne i årsregnskabsloven for mellemstore klasse C-virksomheder. Koncernen har dog frivilligt tilvalgt at udarbejde en redegørelse om samfundsansvar i henhold til årsregnskabslovens § 99 a.

For henvisning til koncernens redegørelse for samfundsansvar jf. §99a i Årsregnskabsloven, herunder politik for miljø, klima, sociale forhold og medarbejderforhold, menneskerettigheder samt anti-korruption, henvises til dette link på koncernens hjemmeside: <https://riis-group.com/wp-content/uploads/2021/11/2021-07-Redegørelse-For-Samfundsansvar-2020.pdf>.

Ledelsesberetning

Beretning

Egne kapitalandele

Modervirksomheden besidder nominelt 200.000 kr. egne aktier, svarende til 20 % af selskabskapitalen. Der har ikke været køb og salg af egne aktier i regnskabsåret.

Begivenheder efter regnskabsårets afslutning

Der er efter regnskabsårets afslutning ikke indtruffet begivenheder af væsentlig betydning for årsrapporten 2020/21.

Forventninger til fremtiden

Koncernen har fået en stærk start på regnskabsåret 2021/22, som klart overgår ledelsens forventninger. Den positive start på regnskabsåret 2021/22 har givet grobund for ny optimisme, og det forventes ligeledes, at 1. halvår 2022 bliver endnu bedre. Den positive udvikling er realiseret i en kombination af stærk vækst fra kernekunderne og tilgang af flere nye kunder både i Danmark og i udlandet.

Koncernen har på baggrund af de foreløbige resultater finansieringspartnere på plads, såfremt dette måtte blive nødvendigt afledt af den forventede vækst. Aktionærerne bag koncernen står endvidere klar til at indskyde mere kapital for at understøtte væksten, såfremt der måtte opstå behov herfor.

Ledelsen er naturligvis konservative omkring forventninger til 2021/22, idet COVID-19 igen viser sit ansigt på flere af de primære markeder. Ledelsen forventer dog et øget aktivitetsniveau samt et positivt resultat for regnskabsåret 2021/22 under hensyntagen til den volatile markedsituation.

Koncern- og årsregnskab 1. juli 2020 – 30. juni 2021

Resultatopgørelse

Note	t.kr.	Koncern		Modervirksomhed	
		2020/21	2019/20	2020/21	2019/20
	Bruttoresultat	31.316	53.037	-764	-747
3	Personaleomkostninger	-50.027	-74.701	0	0
4	Af- og nedskrivninger på immaterielle og materielle anlægsaktiver	-2.202	-1.645	0	0
	Resultat af primær drift	-20.913	-23.309	-764	-747
9	Resultat af kapitalandele i dattervirksomheder	0	0	-16.471	-17.086
5	Finansielle indtægter	1.093	3.390	189	538
6	Finansielle omkostninger	-2.765	-3.821	-984	-1.759
	Resultat før skat	-22.585	-23.740	-18.030	-19.054
7	Skat af ordinært resultat	4.596	5.119	341	433
	Årets resultat	-17.989	-18.621	-17.689	-18.621
	Koncernens resultat fordeler sig således:				
	Aktionærer i Riis Holding A/S	-17.689	-18.621		
	Minoritetsinteresser	-300	0		
		-17.989	-18.621		

Koncern- og årsregnskab 1. juli 2020 – 30. juni 2021

Balance

Note	t.kr.	Koncern		Modervirksomhed	
		2020/21	2019/20	2020/21	2019/20
		AKTIVER			
8	Materielle anlægsaktiver				
	Produktionsanlæg og maskiner	2.911	3.290	0	0
	Andre anlæg, driftsmateriel og inventar	2.232	2.853	0	0
	Materielle anlægsaktiver under udførelse	92	225	0	0
		<u>5.235</u>	<u>6.368</u>	<u>0</u>	<u>0</u>
9	Finansielle anlægsaktiver				
	Kapitalandele i dattervirksomheder	0	0	68.733	80.791
	Tilgodehavender fra salg og tjenesteydelser	0	4.431	0	0
	Andre tilgodehavender	134	182	134	182
		<u>134</u>	<u>4.613</u>	<u>68.867</u>	<u>80.973</u>
	Anlægsaktiver i alt	<u>5.369</u>	<u>10.981</u>	<u>68.867</u>	<u>80.973</u>
	Omsætningsaktiver				
	Varebeholdninger				
	Råvarer og hjælpematerialer	473	772	0	0
	Handelsvarer	16.957	17.254	0	0
		<u>17.430</u>	<u>18.026</u>	<u>0</u>	<u>0</u>
	Tilgodehavender				
	Tilgodehavender fra salg og tjenesteydelser	39.345	74.282	0	0
10	Igangværende arbejder for fremmed regning	27.077	19.242	0	0
	Tilgodehavender hos tilknyttede virksomheder	0	0	0	1.022
	Tilgodehavende selskabsskat	489	537	413	379
11	Udskudt skatteaktiv	10.885	6.304	771	408
	Andre tilgodehavender	40.463	42.838	19.002	19.028
	Periodeafgrænsningsposter	1.023	211	387	211
		<u>119.282</u>	<u>143.414</u>	<u>20.573</u>	<u>21.048</u>
	Likvide beholdninger	<u>15.037</u>	<u>19.575</u>	<u>120</u>	<u>5</u>
	Omsætningsaktiver i alt	<u>151.749</u>	<u>181.015</u>	<u>20.693</u>	<u>21.053</u>
	AKTIVER I ALT	<u>157.118</u>	<u>191.996</u>	<u>89.560</u>	<u>102.026</u>

Koncern- og årsregnskab 1. juli 2020 – 30. juni 2021

Balance

Note	t.kr.	Koncern		Modervirksomhed		
		2020/21	2019/20	2020/21	2019/20	
		PASSIVER				
		Egenkapital				
		Selskabskapital	1.000	1.000	1.000	1.000
		Reserve for valutakursreguleringer	550	0	0	0
		Reserve for nettoopskrivninger	0	0	18.849	35.407
		Overførte resultater	29.577	47.266	11.278	11.859
		Aktionærer i Riis Holding A/S' andel af egenkapital	31.127	48.266	31.127	48.266
		Minoritetsinteresser	-200	100	0	0
		Egenkapital i alt	30.927	48.366	31.127	48.266
		Hensatte forpligtelser				
12		Garanti- og reklamationsforpligtelser	4.014	8.310	0	0
		Hensatte forpligtelser i alt	4.014	8.310	0	0
		Gældsforpligtelser				
13		Langfristede gældsforpligtelser				
		Anden gæld	7.500	10.000	7.500	10.000
			7.500	10.000	7.500	10.000
		Kortfristede gældsforpligtelser				
13		Kortfristet del af langfristede gældsforpligtelser	2.500	5.225	2.500	5.225
		Kreditinstitutter	19.249	22.766	6.107	3.432
		Leverandører af varer og tjenesteydelser	18.291	21.701	392	211
		Gæld til tilknyttede virksomheder	0	0	37.399	18.550
10		Igangværende arbejder for fremmed regning	9.378	9.258	0	0
		Selskabsskat	190	757	0	0
		Anden gæld	65.069	65.613	4.535	16.342
			114.677	125.320	50.933	43.760
		Gældsforpligtelser i alt	122.177	135.320	58.433	53.760
		PASSIVER I ALT	157.118	191.996	89.560	102.026

- 1 Anvendt regnskabspraksis
- 2 Særlige poster
- 14 Kontraktlige forpligtelser og eventualposter, m.v.
- 15 Sikkerhedsstillelser
- 16 Nærtstående parter med bestemmende indflydelse
- 17 Resultatdisponering

Koncern- og årsregnskab 1. juli 2020 – 30. juni 2021

Egenkapitalopgørelse

		Koncern					
Note	t.kr.	Selskabs- kapital	Reserve for valutakurs- reguleringer	Overført resultat	I alt	Minoritets- interesser	Egenkapital i alt
	Egenkapital 1. juli 2020	1.000	0	47.266	48.266	100	48.366
	Overført via resultatdisponering	0	0	-17.689	-17.689	-300	-17.989
	Valutakursregulering	0	550	0	550	0	550
	Egenkapital 30. juni 2021	1.000	550	29.577	31.127	-200	30.927

		Modervirksomhed			
Note	t.kr.	Selskabs- kapital	Reserve for nettoopskrivning efter indre værdi metode	Overført resultat	I alt
	Egenkapital 1. juli 2020	1.000	35.407	11.859	48.266
	Valutakursregulering	0	550	0	550
17	Overført via resultatdisponering	0	-17.108	-581	-17.689
	Egenkapital 30. juni 2021	1.000	18.849	11.278	31.127

Selskabets aktiekapital består af 1.000.000 aktier a nominelt 1 DKK.

Aktiekapitalen har udviklet sig således de seneste 5 år:

	2020/21	2019/20	2018/19	2017/18	2016/17
Aktiekapital 1. juli	1.000	1.000	500	500	500
Kapitalforhøjelse	0	0	500	0	0
Aktiekapital 30. juni	1.000	1.000	1000	500	500

Egne aktier

Moderselskabet besidder nominelt 200.000 kr. egne aktier a nominelt 1 DKK. Beholdningen udgør 20 % af selskabskapitalen.

Der har ikke været køb og salg af egne aktier i regnskabsåret.

Koncern- og årsregnskab 1. juli 2020 – 30. juni 2021

Pengestrømsopgørelse

Note	t.kr.	Koncern	
		2020/21	2020/21
	Resultat før skat	-22.585	-23.740
	Af- og nedskrivninger	2.202	1.645
	Gevinst ved salg af materielle anlægsaktiver	204	0
	Hensatte forpligtelser	-4.296	-3.362
	Valutakursreguleringer	550	-882
	Pengestrøm fra ordinær drift før ændring i driftskapital	-23.925	-26.339
	Ændring i varebeholdninger	596	9.897
	Ændring i tilgodehavender	28.668	25.810
	Ændring i kortfristede gældsforpligtelser	-3.793	-22.319
	Pengestrøm fra ordinær drift	1.546	-12.951
	Betalt selskabsskat	-546	-3.475
	Pengestrøm fra driftsaktivitet	1.000	-16.426
	Køb af materielle anlægsaktiver	-1.415	-4.341
	Salg af materielle anlægsaktiver	140	0
	Ændring i langfristet tilgodehavende	4.479	4.033
	Pengestrøm til investeringsaktivitet	3.204	-308
	Fremmedfinansiering:		
	Optagelse af langfristede gældsforpligtelser, netto	0	225
	Afdrag på langfristet gæld	-5.225	0
	Ændring i kortfristet gæld til kreditinstitutter	-3.517	-3.165
	Minoritetsinteresser indskud ved stiftelse af dattervirksomhed	0	100
	Pengestrøm fra finansieringsaktivitet	-8.742	-2.840
	Årets pengestrøm	-4.538	-19.574
	Likvider, primo	19.575	39.149
	Likvider, ultimo	15.037	19.575
	Likvider består af		
	Likvide beholdninger	15.037	19.575
		15.037	19.575

Pengestrømsopgørelsen kan ikke direkte udledes af koncernregnskabet's øvrige bestanddele.

Koncern- og årsregnskab 1. juli 2020 – 30. juni 2021

Noter

1 Anvendt regnskabspraksis

Årsrapporten for Riis Holding A/S for 2020/21 er aflagt i overensstemmelse med årsregnskabslovens bestemmelser for mellemstore klasse C-virksomheder.

Årsregnskabet er aflagt efter samme regnskabspraksis som sidste år.

Rapporteringsvaluta

Årsregnskabet er aflagt i danske kroner.

Koncernregnskabet

Bestemmende indflydelse

Koncernregnskabet omfatter modervirksomheden Riis Holding A/S og dattervirksomheder, hvori Riis Holding A/S direkte eller indirekte besidder mere end 50 % af stemmerettighederne eller på anden måde har bestemmende indflydelse.

Koncernregnskabsudarbejdelse

Koncernregnskabet er udarbejdet som et sammendrag af modervirksomhedens og de enkelte dattervirksomheders regnskaber opgjort efter koncernens regnskabspraksis, elimineret for koncerninterne indtægter og omkostninger, aktiebesiddelser, interne mellemværender og udbytter samt realiserede og urealiserede fortjenester ved transaktioner mellem de konsoliderede virksomheder. Urealiserede fortjenester ved transaktioner med associerede virksomheder elimineres i forhold til koncernens ejerandel i virksomheden. Urealiserede tab elimineres på samme måde som urealiserede fortjenester, medmindre de ikke er udtryk for værdiforringelse.

Koncerninterne virksomhedssammenslutninger

Ved virksomhedssammenslutninger som køb og salg af kapitalandele, fusioner, spaltninger, tilførsel af aktiver og aktieombytninger m.v. ved deltagelse af virksomheder under modervirksomhedens bestemmende indflydelse anvendes book value-metoden, hvor sammenlægningen anses for gennemført på erhvervestidspunktet uden tilpasning af sammenligningstal. Forskelle mellem det aftalte vederlag og den erhvervede virksomheds regnskabsmæssige værdi indregnes direkte på egenkapitalen.

Omregning af fremmed valuta

Transaktioner i fremmed valuta omregnes til danske kroner efter transaktionsdagens kurs.

Tilgodehavender, gæld og andre monetære poster i fremmed valuta omregnes til balancedagens valutakurs. Forskellen mellem balancedagens kurs og kursen på tidspunktet for tilgodehavendets eller gældsforpligtelsens opståen eller indregning i seneste årsregnskab indregnes i resultatopgørelsen under finansielle indtægter og omkostninger.

Udenlandske dattervirksomheder anses for at være selvstændige enheder. Resultatopgørelserne omregnes til en gennemsnitlig valutakurs for måneden, og balanceposterne omregnes til balancedagens valutakurser. Kursdifferencer, opstået ved omregning af udenlandske dattervirksomheders egenkapital ved årets begyndelse til balancedagens valutakurser og ved omregning af resultatopgørelser fra gennemsnitskurser til balancedagens valutakurser, indregnes direkte i egenkapitalen.

Koncern- og årsregnskab 1. juli 2020 – 30. juni 2021**Noter****1 Anvendt regnskabspraksis (fortsat)****Resultatopgørelse****Nettoomsætning**

Nettoomsætningen omfatter entrepriser til eksterne kunder samt salg af handelsvarer. Nettoomsætning ved salg af færdigvarer og handelsvarer indregnes i resultatopgørelsen, når levering og risikoovergang til køber har fundet sted inden årets udgang, og såfremt indtægten kan opgøres pålideligt og forventes modtaget.

Igangværende arbejder for fremmed regning indregnes i nettoomsætningen i takt med, at produktionen udføres, hvorved omsætningen svarer til salgsværdien af årets udførte arbejder (produktionsmetoden). Nettoomsætningen indregnes, når de samlede indtægter og omkostninger på entreprisekontrakten og færdiggørelsesgraden på balancedagen kan opgøres pålideligt, og det er sandsynligt, at de økonomiske fordele, herunder betalinger, vil tilgå selskabet.

Nettoomsætning måles efter fradrag af alle former for afgivne rabatter. Ligeledes fratrækkes moms og afgifter mv. opkrævet på vegne af tredjemand.

Bruttofortjeneste

I resultatopgørelsen er nettoomsætning, andre driftsindtægter og eksterne omkostninger med henvisning til årsregnskabslovens § 32 sammendraget til én regnskabspost benævnt bruttofortjeneste.

Råvarer og hjælpematerialer mv.

Råvarer og hjælpematerialer omfatter de omkostninger til råvarer og hjælpematerialer, der er medgået til at opnå årets omsætning.

Andre driftsindtægter og -omkostninger

Andre driftsindtægter og -omkostninger indeholder regnskabsposter af sekundær karakter i forhold til virksomhedens aktiviteter, herunder fortjeneste eller tab ved afhændelse af materielle anlægsaktiver samt modtagne tilskud offentlige tilskud.

Andre eksterne omkostninger

Andre eksterne omkostninger omfatter omkostninger til distribution, salg, reklame, administration, lokaler, tab på debitorer, operationelle leasingaftaler m.v.

Personaleomkostninger

Personaleomkostninger omfatter løn og gager, inklusiv feriepenge og pensioner, samt andre omkostninger til social sikring mv. til selskabets medarbejdere. I personaleomkostninger er fratrukket modtagne godtgørelser fra offentlige myndigheder.

Koncern- og årsregnskab 1. juli 2020 – 30. juni 2021

Noter

1 Anvendt regnskabspraksis (fortsat)

Afskrivninger på materielle anlægsaktiver

Afskrivninger omfatter afskrivninger på materielle anlægsaktiver.

Afskrivningsgrundlaget, der opgøres som kostprisen med fradrag af eventuel restværdi, afskrives lineært over den forventede brugstid, baseret på følgende vurdering af aktivernes forventede brugstider.

Aktivernes forventede brugstid udgør:

Produktionsanlæg og maskiner	5-10 år
Andre anlæg, driftsmateriel og inventar	3-10 år

Indtægter af kapitalandele i tilknyttede virksomheder

I resultatopgørelsen indregnes den forholdsmæssige andel af de enkelte dattervirksomheders resultat efter skat og efter forholdsmæssig eliminering af intern avance/tab.

Finansielle indtægter og omkostninger

Finansielle indtægter og omkostninger indeholder renter, kursgevinster og -tab vedrørende gæld og transaktioner i fremmed valuta samt tillæg og godtgørelser under acontoskatteordningen m.v.

Skat af årets resultat

Modervirksomheden er omfattet af de danske regler om tvungen sambeskatning af koncernens danske dattervirksomheder. Dattervirksomheder indgår i sambeskatningen fra det tidspunkt, hvor de indgår i konsolideringen i koncernregnskabet og frem til det tidspunkt, hvor de udgår fra konsolideringen.

Den aktuelle danske selskabsskat fordeles ved afregning af sambeskatningsbidrag mellem de sambeskattede virksomheder i forhold til disses skattepligtige indkomster. I tilknytning hertil modtager virksomheder med skattemæssigt underskud sambeskatningsbidrag fra virksomheder, der har kunnet anvende dette underskud til nedsættelse af eget skattemæssigt overskud.

Årets skat, som består af årets aktuelle skat og forskydning i udskudt skat, indregnes i resultatopgørelsen med den del, der kan henføres til årets resultat, og direkte i egenkapitalen med den del, der kan henføres til posteringer direkte i egenkapitalen.

Balancen

Materielle anlægsaktiver

Produktionsanlæg og maskiner samt andre anlæg, driftsmateriel og inventar måles til kostpris med fradrag af akkumulerede af- og nedskrivninger. Kostprisen omfatter anskaffelsesprisen og omkostninger direkte knyttet til anskaffelsen indtil det tidspunkt, hvor aktivet er klar til brug.

Kostprisen på et samlet aktiv opdeles i separate bestanddele, der afskrives hver for sig, hvis brugstiden på de enkelte bestanddele er forskellige.

Materielle anlægsaktiver nedskrives til genindvindingsværdien, såfremt denne er lavere end den regnskabsmæssige værdi.

Fortjeneste eller tab ved salg af materielle anlægsaktiver indregnes i resultatopgørelsen under henholdsvis andre driftsindtægter og andre driftsomkostninger. Fortjeneste eller tab opgøres som forskellen mellem salgspris med fradrag af salgsomkostninger og den regnskabsmæssige værdi på salgstidspunktet.

Koncern- og årsregnskab 1. juli 2020 – 30. juni 2021

Noter

1 Anvendt regnskabspraksis (fortsat)

Kapitalandele i dattervirksomheder

Kapitalandele i dattervirksomheder måles til den forholdsmæssige andel af virksomhedernes indre værdi opgjort efter koncernens regnskabspraksis med fradrag eller tillæg af urealiserede koncerninterne avancer og tab og med tillæg eller fradrag af resterende værdi af positiv eller negativ goodwill opgjort efter overtagelsesmetoden.

Kapitalandele i dattervirksomheder med regnskabsmæssige negative indre værdier måles til 0 kr., og et eventuelt tilgodehavende hos disse virksomheder nedskrives i det omfang, tilgodehavendet er uerholdeligt. I det omfang modervirksomheden har en retlig eller faktisk forpligtelse til at dække en underbalance, der overstiger tilgodehavendet, indregnes det resterende beløb under hensatte forpligtelser.

Nettoopskrivning af kapitalandele i dattervirksomheder vises som reserve for nettoopskrivning efter den indre værdismetode i egenkapitalen i det omfang, den regnskabsmæssige værdi overstiger kostprisen. Udbytter fra dattervirksomheder, der forventes vedtaget inden godkendelsen af årsrapporten for Riis Holding A/S, bindes ikke på opskrivningsreserven.

Værdiforringelse af anlægsaktiver

Den regnskabsmæssige værdi af materielle anlægsaktiver og kapitalandele i dattervirksomheder vurderes årligt for indikationer på værdiforringelse, ud over det som udtrykkes ved afskrivning.

Foreligger der indikationer på værdiforringelse, foretages nedskrivningstest af hver enkelt aktiv henholdsvis gruppe af aktiver. Der foretages nedskrivning til genindvindingsværdien, hvis denne er lavere end den regnskabsmæssige værdi.

Som genindvindingsværdi anvendes den højeste værdi af nettosalgspris og kapitalværdi. Kapitalværdien opgøres som nutidsværdien af de forventede nettopengestrømme fra anvendelsen af aktivet eller aktivgruppen.

Varebeholdninger

Varebeholdninger måles til kostpris efter FIFO-metoden. Er nettorealisationseværdien lavere end kostprisen, nedskrives til denne lavere værdi.

Kostpris for handelsvarer samt råvarer og hjælpematerialer omfatter anskaffelsespris med tillæg af hjemtagelsesomkostninger.

Kostpris for fremstillede færdigvarer og varer under fremstilling omfatter kostpris for råvarer, hjælpematerialer, direkte løn og indirekte produktionsomkostninger. Indirekte produktionsomkostninger indeholder indirekte materialer og løn samt vedligeholdelse af og afskrivning på de i produktionsprocessen benyttede maskiner, fabriksbygninger og udstyr samt omkostninger til fabriksadministration og ledelse. Låneomkostninger indregnes ikke i kostprisen.

Nettorealisationseværdi for varebeholdninger opgøres som salgssum med fradrag af færdiggørelsesomkostninger og omkostninger, der afholdes for at effektuere salget, og fastsættes under hensyntagen til omsættelighed, ukurans og udvikling i forventet salgspris.

Tilgodehavender

Tilgodehavender måles til amortiseret kostpris. Der nedskrives til imødegåelse af forventede tab på baggrund af en individuel vurdering af tilgodehavender.

Koncern- og årsregnskab 1. juli 2020 – 30. juni 2021

Noter

1 Anvendt regnskabspraksis (fortsat)

Igangværende arbejder for fremmed regning

Igangværende arbejder for fremmed regning måles til salgsværdien af det udførte arbejde. Salgsværdien måles på baggrund af færdiggørelsesgraden på balancedagen og de samlede forventede indtægter på det enkelte igangværende arbejde.

Når salgsværdien på en kontrakt ikke kan opgøres pålideligt, måles salgsværdien til de medgåede omkostninger eller nettorealiseringsværdien, hvis denne er lavere.

De enkelte igangværende arbejder indregnes i balancen under tilgodehavender eller gældsforpligtelser. Nettoaktiver udgøres af summen af de kontrakter, hvor salgsværdien af det udførte arbejde overstiger acontofaktureringer. Nettoforpligtelser udgøres af summen af de kontrakter, hvor acontofaktureringer overstiger salgsværdien.

Omkostninger i forbindelse med salgsarbejde og opnåelse af kontrakter indregnes i resultatopgørelsen, i takt med at de afholdes.

Periodeafgrænsningsposter

Periodeafgrænsningsposter, indregnet under omsætningsaktiver, omfatter afholdte omkostninger vedrørende efterfølgende regnskabsår.

Egenkapital

Egne kapitalandele

Købs- og salgssummer af egne kapitalandele indregnes direkte i egenkapitalen under overført resultat.

Reserve for valutakursreguleringer

Reserve for valutakursreguleringer omfatter andel af valutakursdifferencer, opstået ved omregning af regnskaber for enheder med en anden funktionel valuta end danske kroner.

Reserve for nettoopskrivning efter den indre værdis metode

Reserve for nettoopskrivning efter indre værdi omfatter nettoopskrivning af kapitalandele i datter virksomheder i forhold til kostpris.

Udbytte

Udbytte, som foreslås deklareret for regnskabsåret, præsenteres som en særskilt post under egenkapitalen.

Hensatte forpligtelser

Hensatte forpligtelser omfatter forventede omkostninger til garantiforpligtelser, tab på igangværende arbejder, omstruktureringer m.v. Hensatte forpligtelser indregnes, når koncernen som følge af en tidlige begivenhed har en retlig eller faktisk forpligtelse, og det er sandsynligt, at indfrielse af forpligtelsen vil medføre et forbrug af selskabets økonomiske ressourcer. Hensatte forpligtelser måles til nettorealiseringsværdi. Hvis opfyldelse af forpligtelsen tidsmæssigt forventes at ligge langt ude i fremtiden, måles forpligtelsen til dagsværdi.

Garantiforpligtelser omfatter forpligtelser til udbedring af arbejder inden for garantiperioden på 1-5 år. De hensatte garantiforpligtelser måles til nettorealiseringsværdi og indregnes på baggrund af erfaringerne med garantiarbejder.

Koncern- og årsregnskab 1. juli 2020 – 30. juni 2021**Noter****1 Anvendt regnskabspraksis (fortsat)****Selskabsskat og udskudt skat**

Aktuelle skatteforpligtelser og tilgodehavende aktuel skat indregnes i balancen som beregnet skat af årets skattepligtige indkomst, reguleret for skat af tidligere års skattepligtige indkomster og for betalte acontoskatter.

Udskudt skat måles efter den balanceorienterede gælds metode af alle midlertidige forskelle mellem regnskabsmæssig og skattemæssig værdi af aktiver og forpligtelser.

Udskudte skatteaktiver, herunder skatteværdien af fremførselsberettigede skattemæssige underskud, indregnes med den værdi, hvortil de forventes at blive anvendt, enten ved udligning i skat af fremtidig indtjening eller ved modregning i udskudte skatteforpligtelser inden for samme juridiske skatteenhed og jurisdiktion.

Der foretages regulering af udskudt skat vedrørende foretagne eliminerings af urealiserede koncerninterne avancer og -tab.

Udskudt skat måles på grundlag af de skatteregler og skattesatser, der med balancedagens lovgivning vil være gældende, når den udskudte skat forventes udløst som aktuel skat.

Gældsforpligtelser

Finansielle gældsforpligtelser indregnes ved lånoptagelse til det modtagne provenu efter fradrag af afholdte transaktionsomkostninger. I efterfølgende perioder måles de finansielle forpligtelser til amortiseret kostpris, svarende til den kapitaliserede værdi ved anvendelse af den effektive rente, så forskellen mellem provenuet og den nominelle værdi indregnes i resultatopgørelsen over låneperioden.

I finansielle forpligtelser indregnes tillige den kapitaliserede restleasingforpligtelse på finansielle leasingkontrakter.

Øvrige gældsforpligtelser måles til nettorealiseringsværdi.

Leasingkontrakter

Alle leasingkontrakter anses for operationel leasing. Ydelser i forbindelse med operationel leasing og øvrige lejeaftaler indregnes i resultatopgørelsen over kontraktens løbetid. Selskabets samlede forpligtelse vedrørende operationelle leasing- og lejeaftaler oplyses under eventualforpligtelser m.v.

Koncern- og årsregnskab 1. juli 2020 – 30. juni 2021

Noter

1 Anvendt regnskabspraksis (fortsat)

Pengestrømsopgørelse

Pengestrømsopgørelsen viser koncernens pengestrømme fordelt på drifts-, investerings- og finansieringsaktivitet for året, årets forskydning i likvider og koncernens likvider ved årets begyndelse og slutning.

Likviditetsvirkningen af køb og salg af virksomheder vises separat under pengestrømme fra investeringsaktivitet. I pengestrømsopgørelsen indregnes pengestrømme vedrørende købte virksomheder fra anskaffelsestidspunktet, og pengestrømme vedrørende solgte virksomheder indregnes frem til salgstidspunktet.

Pengestrøm fra driftsaktivitet

Pengestrømme fra driftsaktivitet opgøres som koncernens andel af resultatet reguleret for ikkekontante driftsposter, ændring i driftskapital og betalt selskabsskat.

Pengestrøm fra investeringsaktivitet

Pengestrømme fra investeringsaktivitet omfatter betaling i forbindelse med køb og salg af virksomheder og aktiviteter samt køb og salg af immaterielle, materielle og finansielle anlægsaktiver.

Pengestrøm fra finansieringsaktivitet

Pengestrømme fra finansieringsaktivitet omfatter ændringer i størrelse eller sammensætning af koncernens aktiekapital og omkostninger forbundet hermed samt optagelse af lån, afdrag på rentebærende gæld der ikke er en kassekredit og betaling af udbytte til selskabsdeltagere.

Likvider

Likvider omfatter likvide beholdninger, kassekreditter og kortfristede værdipapirer med en løbetid under 3 måneder, og som uden hindring kan omsættes til likvide beholdninger, og hvorpå der kun er ubetydelige risici for værdiændringer.

Koncern- og årsregnskab 1. juli 2020 – 30. juni 2021

Noter

2 Særlige poster

Særlige poster omfatter væsentlige indtægter og omkostninger, der har en særlig karakter i forhold til selskabets indtjeningsskabende driftsaktiviteter.

Særlige poster udgør i alt 5.460 t.kr. (2019/20: 5.140 t.kr.) og består af offentlige tilskud til lønomkostninger og faste omkostninger vedrørende COVID-19. Særlige poster er indregnet under andre driftsindtægter og indgår i bruttofortjenesten i resultatopgørelsen.

t.kr.	Koncern		Modervirksomhed	
	2020/21	2019/20	2020/21	2019/20
3 Personaleomkostninger				
Gager og lønninger	45.274	67.368	0	0
Pensionsbidrag	4.030	6.230	0	0
Andre omkostninger til social sikring	723	1.103	0	0
	<u>50.027</u>	<u>74.701</u>	<u>0</u>	<u>0</u>
Gennemsnitligt antal medarbejdere	<u>96</u>	<u>146</u>	<u>0</u>	<u>0</u>
Vederlag til bestyrelse og direktion udgør 1.653 t.kr. (2019/20: 3.300 t.kr.)				
4 Af- og nedskrivninger				
Afskrivninger på materielle anlægsaktiver	2.202	1.645	0	0
	<u>2.202</u>	<u>1.645</u>	<u>0</u>	<u>0</u>
5 Finansielle indtægter				
Renteindtægter, tilknyttede virksomheder	0	0	0	0
Renteindtægter, i øvrigt	1.093	3.390	189	538
	<u>1.093</u>	<u>3.390</u>	<u>189</u>	<u>538</u>
6 Finansielle omkostninger				
Renteudgifter, tilknyttede virksomheder	0	0	169	581
Renteudgifter, i øvrigt	2.765	3.821	815	1.178
	<u>2.765</u>	<u>3.821</u>	<u>984</u>	<u>1.759</u>
7 Skat af ordinært resultat				
Aktuel skat af årets resultat	61	485	-7	-25
Regulering af udskudt skat	-4.552	-5.736	-334	-408
Regulering til tidligere år	-173	-56	0	0
Andre skatter	68	188	0	0
	<u>-4.596</u>	<u>-5.119</u>	<u>-341</u>	<u>-433</u>

Koncern- og årsregnskab 1. juli 2020 – 30. juni 2021

Noter

t.kr.	Koncern		
	Produktions- anlæg og maskiner	Andre an- læg, drifts- materiel og inventar	Materielle anlægsakti- ver under udførelse
8 Materielle anlægsaktiver			
Kostpris 1. juli 2020	12.247	9.190	225
Tilgang i årets løb	258	539	617
Overførsel	750	0	-750
Afgang i årets løb	-210	-299	0
Kostpris 30. juni 2021	13.045	9.430	92
Af- og nedskrivninger pr. 1. juli 2020	-8.957	-6.337	0
Af- og nedskrivninger på afhændede aktiver	0	164	0
Årets af- og nedskrivninger	-1.177	-1.025	0
Af- og nedskrivninger pr. 30. juni 2021	-10.134	-7.198	0
Regnskabsmæssig værdi pr. 30. juni 2021	2.911	2.232	92
Afskrives over	5-10 år	3-10 år	

t.kr.	Koncern		Modervirksomhed	
	Tilgodeha- vender fra salg og tjeneste- ydelser	Andre tilgode- havender	Kapitalan- dele i datter- virksom- heder	Andre tilgode- havender
9 Finansielle anlægsaktiver				
Kostpris pr. 1. juli 2020	4.431	182	45.384	182
Tilgang i årets løb	0	0	5.000	0
Afgang ved fusion	0	0	-500	0
Afgang i årets løb	-4.431	-48	0	-48
Kostpris pr. 30. juni 2021	0	134	49.884	134
Regulering pr. 1. juli 2020	0	0	35.407	0
Valutakursregulering	0	0	550	0
Årets resultat/værdiregulering	0	0	-16.471	0
Afgang ved fusion	0	0	-637	0
Foreslået udbytte	0	0	0	0
Reguleringer pr. 30. juni 2021	0	0	18.849	0
Bogført værdi pr. 30. juni 2021	0	134	68.733	134

Dattervirksomheder, navn og hjemsted

	Andel	Kapital
Riis Retail A/S, Kolding	100 %	500
Riis Entreprise A/S, Kolding	100 %	1.000
Riis-Estate A/S, Kolding	75%	400

Der henvises endvidere til koncernoversigten på side 7 for illustration af den samlede koncern.

Koncern- og årsregnskab 1. juli 2020 – 30. juni 2021

Noter

t.kr.	Koncern	
	2020/21	2019/20
10 Igangværende arbejder for fremmed regning		
Igangværende arbejder for fremmed regning	51.642	82.073
Acontofaktureringer til kunder	-33.943	-72.089
	<u>17.699</u>	<u>9.984</u>
Der klassificeres således:		
Igangværende arbejder for fremmed regning, netto, aktiv	27.077	19.242
Igangværende arbejder for fremmed regning, netto, forpligtelse	-9.378	-9.258
	<u>17.699</u>	<u>9.984</u>

På balancedagen er der herudover udstedt ej betalte acontofakturaer på i alt 27.639 t.kr.

11 Udskudte skatteaktiver

t.kr.	Koncern		Modervirksomhed	
	2020/21	2019/20	2020/21	2019/20
Udskudte skatteaktiver, primo	6.304	568	408	0
Regulering af udskudt skat	4.552	5.736	334	408
Regulering til tidligere år	29	0	0	0
	<u>10.885</u>	<u>6.304</u>	<u>742</u>	<u>408</u>

Udskudte skatteaktiver vedrører i det væsentligste skattemæssige underskud til fremførelse samt tidsmæssige forskelle på materielle anlægsaktiver, varebeholdninger, igangværende arbejder for fremmed regning og hensatte forpligtelser. Udskudte skatteaktiver er indregnet på baggrund af den forventede udnyttelse de kommende 3-5 år.

12 Garanti- og reklamationsforpligtelser, koncern

Garantiforpligtelser omfatter forventede omkostninger til kendte garantireparationer samt normale garantiforpligtelser i forbindelse med udførte projekter inden for garantiperioden på 1-5 år.

Garantiforpligtelser indregnes med baggrund i erfaringer fra garantiarbejder.

13 Langfristede gældsforpligtelser, koncern

t.kr.	Gæld i alt 30. juni 2021	Afdrag næste år	Langfristet andel	Restgæld efter 5 år
Anden gæld	10.000	2.500	7.500	0
	<u>10.000</u>	<u>2.500</u>	<u>7.500</u>	<u>0</u>

14 Kontraktlige forpligtelser og eventualposter, m.v.

Moderselskab

Moderselskabet er som administrationsselskab sambeskattet med øvrige danske tilknyttede virksomheder og hæfter ubegrænset og solidarisk med øvrige sambeskattede selskaber for danske selskabsskatter og kildeskatter på udbytte og renter inden for sambeskatningskredsen.

Selskabet hæfter som følge af fællesregistrering, solidarisk for Riis Retail A/S' danske momsmellemværende.

Koncern- og årsregnskab 1. juli 2020 – 30. juni 2021

Noter

14 Kontraktlige forpligtelser og eventualposter, m.v. - fortsat

Koncern

Koncernen hæfter for eventuelle fejl og mangler i udførte entrepriser.

Koncernen har i forbindelse med udførelse af entrepriser endvidere stillet de for arbejdet almindelige arbejdsgarantier med i alt 751 t.kr. pr. 30. juni 2021.

Koncernen har stillet betalingsgarantier over for udenlandske momsmyndigheder med 889 t.kr.

Koncernens samlede forpligtelse i restløbetiden på operationelt leasede aktiver udgør 965 t.kr., hvoraf 698 t.kr. forfalder inden for 1 år.

Koncernen har indgået huslejekontrakter. Minimumsforpligtelsen i opsigelsesperioden udgør 4.335 t.kr., hvoraf hele saldoen forfalder inden for 1 år.

Koncernen er som en del af sin forretningskarakter naturlig part i forskellige tvister, rets- og voldgiftssager, hvis udfald efter ledelsens vurdering ikke forventes at have væsentlig negativ betydning for koncernens finansielle stilling.

15 Sikkerhedsstillelser

Moderselskab

Selskabet har afgivet selvskyldnerkaution for bankengagement i to danske koncernselskaber og 2 selskaber uden for koncernen. Bankengagementet udgør pr. 30. juni 2021 i alt 9.668 t.kr.

Koncern

Koncernen har afgivet selvskyldnerkaution for bankengagement i to danske selskaber og to udenlandske selskaber uden for koncernen. Bankgælden udgør pr. 30. juni 2021 i alt 0 t.kr., mens afgivne arbejdsgarantier udgør 2.216 t.kr.

16 Nærtstående parter

Bestemmende indflydelse

Riis Holding A/S har ingen nærtstående parter med bestemmende indflydelse.

Transaktioner med nærtstående parter

Det oplyses, at der imellem selskabet og selskabets nærtstående parter har fundet transaktioner sted på normale markedsvilkår. Selskabet har i henhold til Årsregnskabslovens §98C valgt at oplyse de transaktioner, der ikke er gennemført på markedsvilkår.

Foruden et koncerntilskud på 5 mio. kr. fra Riis Holding A/S til Riis Entreprise A/S, har der ikke været sådanne transaktioner i indværende regnskabsår.

t.kr.	Modervirksomhed	
	2020/21	2019/20
17 Resultatdisponering		
Forslag til resultatdisponering		
Reserve for nettoopskrivning	-17.108	-17.086
Overført resultat	-581	-1.535
	-17.689	-18.621

PENNEO

Underskrifterne i dette dokument er juridisk bindende. Dokumentet er underskrevet via Penneo™ sikker digital underskrift. Underskrivernes identiteter er blevet registreret, og informationerne er listet herunder.

“Med min underskrift bekræfter jeg indholdet og alle datoer i dette dokument.”

Kristian Riis

Direktion

På vegne af: Riis Holding A/S

Serienummer: PID:9208-2002-2-236403706327

IP: 176.20.xxx.xxx

2021-11-25 16:46:49 UTC

NEM ID 

Kristian Riis

Bestyrelse

På vegne af: Riis Holding A/S

Serienummer: PID:9208-2002-2-236403706327

IP: 176.20.xxx.xxx

2021-11-25 16:47:39 UTC

NEM ID 

Michael Brock

Dirigent

På vegne af: Riis Holding A/S

Serienummer: PID:9208-2002-2-505736016241

IP: 2.111.xxx.xxx

2021-11-25 16:48:32 UTC

NEM ID 

Michael Brock

Bestyrelse

På vegne af: Riis Holding A/S

Serienummer: PID:9208-2002-2-505736016241

IP: 2.111.xxx.xxx

2021-11-25 16:48:32 UTC

NEM ID 

Søren Riis

Bestyrelse

På vegne af: Riis Holding A/S

Serienummer: PID:9208-2002-2-660253525456

IP: 128.76.xxx.xxx

2021-11-25 18:18:28 UTC

NEM ID 

Charlotte Tove Christensen

Bestyrelse

På vegne af: Riis Holding A/S

Serienummer: PID:9208-2002-2-112266057613

IP: 178.155.xxx.xxx

2021-11-26 12:40:10 UTC

NEM ID 

Michael Anker

Statsautoriseret revisor

På vegne af: EY Godkendt Revisionspartnerselskab

Serienummer: PID:9208-2002-2-868418842529

IP: 145.62.xxx.xxx

2021-11-26 12:42:21 UTC

NEM ID 

Mads O. Klausen

Statsautoriseret revisor

På vegne af: EY Godkendt Revisionspartnerselskab

Serienummer: CVR:30700228-RID:78070558

IP: 212.112.xxx.xxx

2021-11-26 13:00:28 UTC

NEM ID 

Penneo dokumentnøgle: 20H42-SU17U-20DUP-T7DX1-QSA0X-E742E

Dette dokument er underskrevet digitalt via **Penneo.com**. Signeringsbeviserne i dokumentet er sikret og valideret ved anvendelse af den matematiske hashværdi af det originale dokument. Dokumentet er låst for ændringer og tidsstempelt med et certifikat fra en betroet tredjepart. Alle kryptografiske signeringsbeviser er indlejret i denne PDF, i tilfælde af de skal anvendes til validering i fremtiden.

Sådan kan du sikre, at dokumentet er originalt

Dette dokument er beskyttet med et Adobe CDS certifikat. Når du åbner dokumentet

i Adobe Reader, kan du se, at dokumentet er certificeret af **Penneo e-signature service** <penneo@penneo.com>. Dette er din garanti for, at indholdet af dokumentet er uændret.

Du har mulighed for at efterprøve de kryptografiske signeringsbeviser indlejret i dokumentet ved at anvende Penneos validator på følgende websted: <https://penneo.com/validate>