

# Riis Holding A/S

Gejlhavegård 31, 6000 Kolding

CVR-nr. 20 17 19 79

## Årsrapport 2019/20

Godkendt på selskabets ordinære generalforsamling den 25. november 2020

Dirigent:



.....  
Michael Brock



## Indhold

|  |    |
|--|----|
| Ledelsespåtegning                                    | 2  |
| Den uafhængige revisors revisionspåtegning           | 3  |
| Ledelsesberetning                                    | 6  |
| Koncern- og årsregnskab 1. juli 2019 - 30. juni 2020 | 11 |
| Resultatopgørelse                                    | 11 |
| Balance  | 12 |
| Egenkapitalopgørelse                                 | 14 |
| Pengestrømsopgørelse                                 | 15 |
| Noter  | 16 |

## Ledelsespåtegning

Bestyrelse og direktion har dags dato behandlet og godkendt årsrapporten for Riis Holding A/S for regnskabsåret 1. juli 2019 - 30. juni 2020.

Årsrapporten er aflagt i overensstemmelse med årsregnskabsloven.

Det er vores opfattelse, at koncernregnskabet og årsregnskabet giver et retvisende billede af koncernens og selskabets aktiver, passiver og finansielle stilling pr. 30. juni 2020 samt af resultatet af koncernens og selskabets aktiviteter og koncernens pengestrømme for regnskabsåret 1. juli 2019 - 30. juni 2020.

Det er endvidere vores opfattelse, at ledelsesberetningen indeholder en retvisende redegørelse for udviklingen i koncernens og selskabets aktiviteter og økonomiske forhold, årets resultat og for koncernens og selskabets finansielle stilling.

Årsrapporten indstilles til generalforsamlingens godkendelse.

Kolding, den 25. november 2020  
Direktion:



Kristian Riis

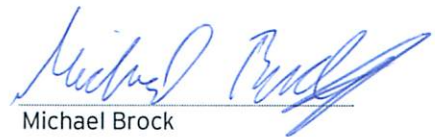
Bestyrelse:



Søren Riis  
formand



Kristian Riis



Michael Brock



Charlotte Tove Christensen

## Den uafhængige revisors revisionspåtegning

Til kapitalejerne i Riis Holding A/S

### Konklusion

Vi har revideret koncernregnskabet og årsregnskabet for Riis Holding A/S for regnskabsåret 1. juli 2019 - 30. juni 2020, der omfatter resultatopgørelse, balance, egenkapitalopgørelse og noter, herunder anvendt regnskabspraksis, for såvel koncernen som selskabet, samt pengestrømsopgørelse for koncernen. Koncernregnskabet og årsregnskabet udarbejdes efter årsregnskabsloven.

Det er vores opfattelse, at koncernregnskabet og årsregnskabet giver et retvisende billede af koncernens og selskabets aktiver, passiver og finansielle stilling pr. 30. juni 2020 samt af resultatet af koncernens og selskabets aktiviteter og koncernens pengestrømme for regnskabsåret 1. juli 2019 - 30. juni 2020 i overensstemmelse med årsregnskabsloven.

### Grundlag for konklusion

Vi har udført vores revision i overensstemmelse med internationale standarder om revision og de yderligere krav, der er gældende i Danmark. Vores ansvar ifølge disse standarder og krav er nærmere beskrevet i revisionspåtegningens afsnit "Revisors ansvar for revisionen af koncernregnskabet og årsregnskabet" (herefter benævnt "regnskaberne"). Det er vores opfattelse, at det opnåede revisionsbevis er tilstrækkeligt og egnet som grundlag for vores konklusion.

### Uafhængighed

Vi er uafhængige af koncernen i overensstemmelse med internationale etiske regler for revisorer (IESBA's etiske regler) og de yderligere krav, der er gældende i Danmark, ligesom vi har opfyldt vores øvrige etiske forpligtelser i henhold til disse regler og krav.

### Ledelsens ansvar for regnskaberne

Ledelsen har ansvaret for udarbejdelsen af et koncernregnskab og et årsregnskab, der giver et retvisende billede i overensstemmelse med årsregnskabsloven. Ledelsen har endvidere ansvaret for den interne kontrol, som ledelsen anser for nødvendig for at udarbejde regnskaberne uden væsentlig fejlinformation, uanset om denne skyldes besvigelser eller fejl.

Ved udarbejdelsen af regnskaberne er ledelsen ansvarlig for at vurdere koncernens og selskabets evne til at fortsætte driften; at oplyse om forhold vedrørende fortsat drift, hvor dette er relevant; samt at udarbejde regnskaberne på grundlag af regnskabsprincippet om fortsat drift, medmindre ledelsen enten har til hensigt at likvidere koncernen eller selskabet, indstille driften eller ikke har andet realistisk alternativ end at gøre dette.

### Revisors ansvar for revisionen af regnskaberne

Vores mål er at opnå høj grad af sikkerhed for, om regnskaberne som helhed er uden væsentlig fejlinformation, uanset om denne skyldes besvigelser eller fejl, og at afgive en revisionspåtegning med en konklusion. Høj grad af sikkerhed er et højt niveau af sikkerhed, men er ikke en garanti for, at en revision, der udføres i overensstemmelse med internationale standarder om revision og de yderligere krav, der er gældende i Danmark, altid vil afdække væsentlig fejlinformation, når sådan findes. Fejlinformationer kan opstå som følge af besvigelser eller fejl og kan betragtes som væsentlige, hvis det med rimelighed kan forventes, at de enkeltvis eller samlet har indflydelse på de økonomiske beslutninger, som regnskabsbrugerne træffer på grundlag af regnskaberne.

## Den uafhængige revisors revisionspåtegning

Som led i en revision, der udføres i overensstemmelse med internationale standarder om revision og de yderligere krav, der er gældende i Danmark, foretager vi faglige vurderinger og opretholder professionel skepsis under revisionen. Herudover:

- ▶ Identificerer og vurderer vi risikoen for væsentlig fejlinformation i regnskaberne, uanset om denne skyldes besvigelser eller fejl, udformer og udfører revisionshandlinger som reaktion på disse risici samt opnår revisionsbevis, der er tilstrækkeligt og egnet til at danne grundlag for vores konklusion. Risikoen for ikke at opdage væsentlig fejlinformation forårsaget af besvigelser er højere end ved væsentlig fejlinformation forårsaget af fejl, idet besvigelser kan omfatte sammensværgelser, dokumentfalsk, bevidste udeladelser, vildledning eller tilsidesættelse af intern kontrol.
- ▶ Opnår vi forståelse af den interne kontrol med relevans for revisionen for at kunne udforme revisionshandlinger, der er passende efter omstændighederne, men ikke for at kunne udtrykke en konklusion om effektiviteten af koncernens og selskabets interne kontrol.
- ▶ Tager vi stilling til, om den regnskabspraksis, som er anvendt af ledelsen, er passende, samt om de regnskabsmæssige skøn og tilknyttede oplysninger, som ledelsen har udarbejdet, er rimelige.
- ▶ Konkluderer vi, om ledelsens udarbejdelse af regnskaberne på grundlag af regnskabsprincippet om fortsat drift er passende, samt om der på grundlag af det opnåede revisionsbevis er væsentlig usikkerhed forbundet med begivenheder eller forhold, der kan skabe betydelig tvivl om koncernens og selskabets evne til at fortsætte driften. Hvis vi konkluderer, at der er en væsentlig usikkerhed, skal vi i vores revisionspåtegning gøre opmærksom på oplysninger herom i regnskaberne eller, hvis sådanne oplysninger ikke er tilstrækkelige, modificere vores konklusion. Vores konklusion er baseret på det revisionsbevis, der er opnået frem til datoen for vores revisionspåtegning. Fremtidige begivenheder eller forhold kan dog medføre, at koncernen og selskabet ikke længere kan fortsætte driften.
- ▶ Tager vi stilling til den samlede præsentation, struktur og indhold af regnskaberne, herunder noteoplysningerne, samt om regnskaberne afspejler de underliggende transaktioner og begivenheder på en sådan måde, at der gives et retvisende billede heraf.
- ▶ Opnår vi tilstrækkeligt og egnet revisionsbevis for de finansielle oplysninger for virksomhederne eller forretningsaktiviteterne i koncernen til brug for at udtrykke en konklusion om koncernregnskabet. Vi er ansvarlige for at lede, føre tilsyn med og udføre koncernrevisionen. Vi er eneansvarlige for vores revisionskonklusion.

Vi kommunikerer med den øverste ledelse om bl.a. det planlagte omfang og den tidsmæssige placering af revisionen samt betydelige revisionsmæssige observationer, herunder eventuelle betydelige mangler i intern kontrol, som vi identificerer under revisionen.

### Udtalelse om ledelsesberetningen

Ledelsen er ansvarlig for ledelsesberetningen.

Vores konklusion om regnskaberne omfatter ikke ledelsesberetningen, og vi udtrykker ingen form for konklusion med sikkerhed om ledelsesberetningen.

I tilknytning til vores revision af regnskaberne er det vores ansvar at læse ledelsesberetningen og i den forbindelse overveje, om ledelsesberetningen er væsentligt inkonsistent med regnskaberne eller vores viden opnået ved revisionen eller på anden måde synes at indeholde væsentlig fejlinformation.

Vores ansvar er derudover at overveje, om ledelsesberetningen indeholder krævede oplysninger i henhold til årsregnskabsloven.

### Den uafhængige revisors revisionspåtegning

Baseret på det udførte arbejde er det vores opfattelse, at ledelsesberetningen er i overensstemmelse med regnskaberne og er udarbejdet i overensstemmelse med årsregnskabslovens krav. Vi har ikke fundet væsentlig fejlinformation i ledelsesberetningen.

Aabenraa, den 25. november 2020  
EY Godkendt Revisionspartnerselskab  
CVR-nr. 30 70 02 28

A handwritten signature in blue ink that reads 'Michael Anker'.

Michael Anker  
statsaut. revisor  
mne32128

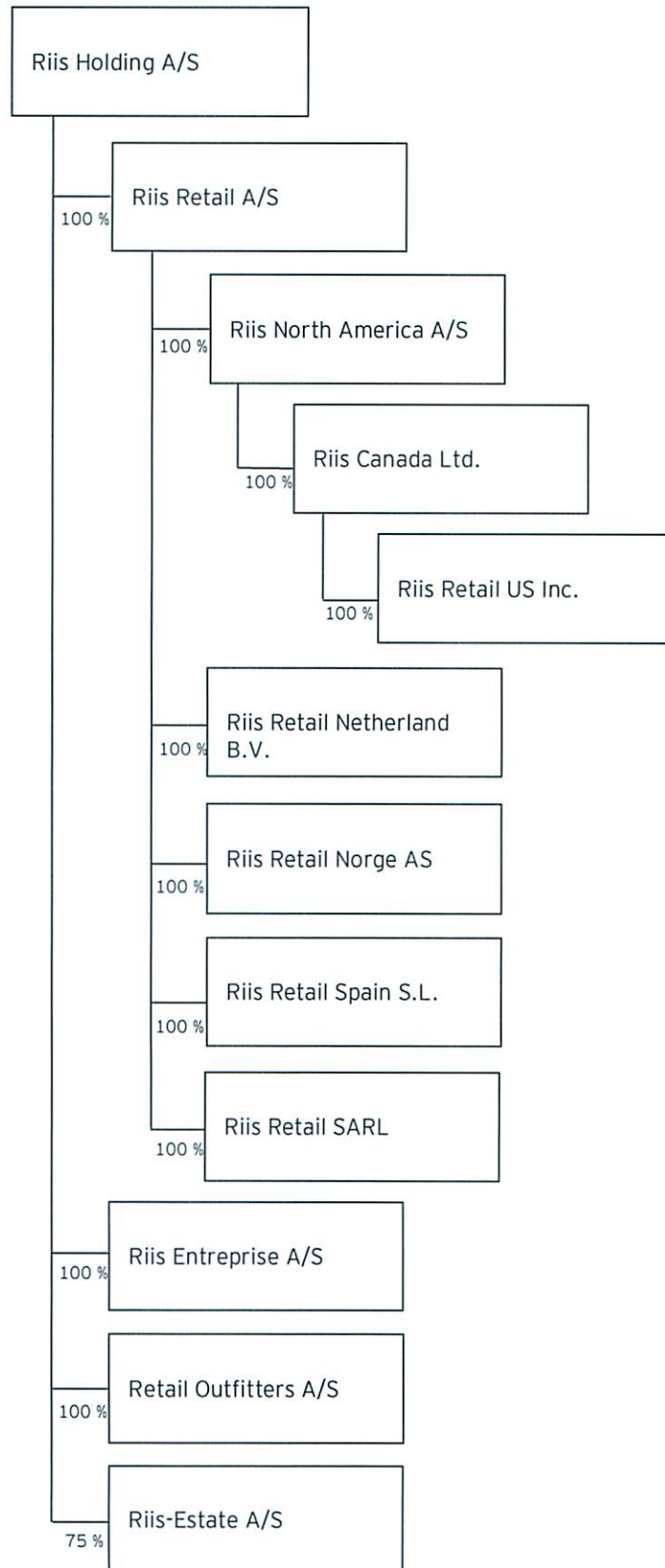
## Ledelsesberetning

### Oplysninger om selskabet

|                     |   |
|---------------------|---|
| Navn                | Riis Holding A/S  |
| Adresse, postnr. by | Gejlhavegård 31<br>6000 Kolding   |
| CVR-nr.             | 20 17 19 79   |
| Stiftet             | 20. juni 1997   |
| Hjemstedskommune    | Kolding   |
| Regnskabsår         | 1. juli 2019 - 30. juni 2020  |
| Direktion           | Kristian Riis   |
| Bestyrelse          | Søren Riis, formand<br>Kristian Riis<br>Michael Brock<br>Charlotte Tove Christensen |
| Revision            | EY Godkendt Revisionspartnerselskab<br>Skibbroen 16<br>6200 Aabenraa                |

## Ledelsesberetning

### Koncernoversigt





## Ledelsesberetning

### Hoved- og nøgletal for koncernen

| t.kr.  | 2019/20        | 2018/19       | 2017/18       |
|--|----------------|---------------|---------------|
| <b>Hovedtal</b>                                  |                |               |               |
| Nettoomsætning                                   | 211.608        | 332.479       | 379.143       |
| Bruttoresultat                                   | 53.037         | 103.095       | 105.390       |
| Resultat af primær drift                         | -23.309        | 12.813        | 18.095        |
| Resultat af finansielle poster                   | -431           | 1.204         | 2.104         |
| <b>Årets resultat</b>                            | <b>-18.621</b> | <b>9.774</b>  | <b>14.807</b> |
| <b>Nøgletal</b>                                  |                |               |               |
| Anlægsaktiver                                    | 10.981         | 12.319        | 8.786         |
| Omsætningsaktiver                                | 181.015        | 230.024       | 283.862       |
| Aktiver i alt                                    | 191.996        | 242.343       | 292.648       |
| Egenkapital                                      | 48.366         | 67.769        | 97.995        |
| Hensatte forpligtelser                           | 8.310          | 11.672        | 10.822        |
| Langfristede gældsforpligtelser                  | 10.000         | 12.500        | 0             |
| Kortfristede gældsforpligtelser                  | 125.320        | 150.402       | 183.832       |
| Investering i materielle anlægsaktiver           | 4.341          | 1.732         | 854           |
| <b>Pengestrøm</b>                                |                |               |               |
| Pengestrøm fra driftsaktiviteten                 | -16.426        | 62.206        | -5.090        |
| Pengestrøm til investeringsaktiviteten           | -308           | -27.459       | 2.760         |
| Pengestrøm fra finansieringsaktiviteten          | -2.840         | -20.439       | 773           |
| <b>Pengestrøm i alt</b>                          | <b>-19.574</b> | <b>14.308</b> | <b>-1.557</b> |
| <b>Nøgletal</b>                                  |                |               |               |
| Bruttomargin                                     | 25,1%          | 31,0 %        | 27,8 %        |
| Overskudsgrad                                    | -11,0%         | 3,9 %         | 4,8 %         |
| Afkast af den investerede kapital                | -30,3%         | 12,6 %        | 16,5 %        |
| Soliditetsgrad                                   | 25,2%          | 28,0 %        | 33,5 %        |
| Egenkapitalforrentning                           | -32,1%         | 11,8 %        | 16,3 %        |
| <b>Gennemsnitligt antal fuldtidsbeskæftigede</b> | <b>146</b>     | <b>168</b>    | <b>172</b>    |

Koncernens hoved- og nøgletal er udarbejdet under hensyntagen til årsregnskabslovens § 128, stk. 4.

Nøgletallene er beregnet i overensstemmelse med Finansforeningens anbefalinger.

De i hoved- og nøgletalsoversigten anførte nøgletal er beregnet således:

|                              |  |
|------------------------------|--|
| Bruttomargin                 | $\frac{\text{Bruttoresultat} \times 100}{\text{Nettoomsætning}}$   |
| Overskudsgrad                | $\frac{\text{Driftsresultat (EBIT)} \times 100}{\text{Nettoomsætning}}$  |
| Afkast af investeret kapital | $\frac{\text{Driftsresultat (EBIT)} \times 100}{\text{Gennemsnitlig investeret kapital}}$  |
| Investeret kapital           | Driftsmæssige immaterielle og materielle anlægsaktiver samt nettoarbejdskapital  |
| Soliditetsgrad               | $\frac{\text{Egenkapital ekskl. minoritetsint., ultimo} \times 100}{\text{Passiver i alt, ultimo}}$                                |
| Egenkapitalforrentning       | $\frac{\text{Årets resultat efter skat ekskl. minoritetsint.} \times 100}{\text{Gennemsnitlig egenkapital ekskl. minoritetsint.}}$ |

## Ledelsesberetning

### Beretning

#### Virksomhedens væsentligste aktiviteter

Selskabets aktiviteter består i at eje aktier i koncernens datterselskaber.

Koncernens primære aktiviteter består i udvikling, design og indretning af butikskoncepter i ind- og udland samt produktion af inventardele til butikker.

#### Udviklingen i aktiviteter og økonomiske forhold

Koncernens omsætning i 2019/20 udgør 211.608 t.kr. mod 332.479 t.kr. sidste år. Årets resultat udviser et overskud på -18.621 t.kr. mod et overskud på 9.774 t.kr. sidste år.

Koncernen oplevede ved indgangen til regnskabsåret 2019/20 en væsentlig ændring og reduktion i ordreindgangen fra koncernens primære kunder. Den reducerede ordreindgang af nye butikker har været udtryk for en mere strukturel ændring i retail- og detailbranchen.

Koncernens ledelse har afledt af den reducerede ordreindgang igangsat en større transformation og investering i fremtiden, der bl.a. har omfattet bearbejdning af nye kundeemner, omkostningsreduktioner og tilpasning af medarbejderstaben.

Denne transformation er pågået løbende igennem regnskabsåret 2019/20 med forventet fuld effekt fra regnskabsåret 2020/21. Den lavere efterspørgsel og den gennemførte transformation har resulteret i det betydelig negative resultat for 2019/20.

I foråret 2020 indtraf COVID-19 udbruddet som medførte en delvis nedlukning af Danmark samt mange af de eksportmarkeder, hvor koncernen har aktiviteter. Nedlukningen har ramt mange af koncernens primære kunder hårdt på deres forretning, herunder omfanget af etableringer af nye butikker.

Det er ledelsens vurdering, at konsekvenserne af COVID-19 udbruddet fortsat vil sætte sit præg på detailhandlen, hvorfor ledelsen forventer en gradvis, men langsom genopretning af efterspørgslen.

Ledelsen er dog fast besluttet på at finde nye veje i et svært marked og være klar til at servicere de primære kunder, når markederne er på den anden side af COVID-19.

Ledelsen anser på denne baggrund årets resultat for utilfredsstillende og på et lavere niveau end tidligere fremsatte forventninger.

#### Særlige risici

Selskaberne i koncernen har ikke væsentlige risici i den løbende drift.

Kreditrisici vedrørende samarbejdspartnere vurderes ikke at være væsentlige, idet koncernens primære samarbejdspartnere anses for kapitalstærke. Handel med øvrige kunder baseres på betalingsvilkår, der søger at minimere eller undgå eventuelle tabsrisici.

#### Miljøforhold

Koncernen arbejder løbende på at reducere miljøpåvirkninger fra virksomhedens drift.

#### Vidensressourcer/ udviklingsaktiviteter

Koncernen arbejder for organisatorisk at tiltrække og fastholde fagligt kvalificeret arbejdskraft indenfor områderne udvikling og design samt fagfolk med ekspertise rettet mod koncernens ydelser og produkter.

Udviklingsaktiviteter omfatter løbende uddannelse og vedligehold af kompetencer indenfor koncernen.

## Ledelsesberetning

### Beretning

#### Redegørelse for samfundsansvar

For henvisning til koncernens redegørelse for samfundsansvar jf. §99a i Årsregnskabsloven, herunder politik for miljø, klima, sociale forhold og medarbejderforhold, menneskerettigheder samt anti-korruption, henvises til dette link på koncernens hjemmeside: <https://riis-group.com/wp-content/uploads/2020/11/2020-07-Redegørelse-For-Samfundsansvar-2019.pdf>.

#### Redegørelse for kønsmæssig sammensætning af ledelsen

Koncernens bestyrelse og medarbejdere i ledende stilling vælges ud fra deres samlede kompetencer.

Det er målet, at der skal være mindst 25 % af hvert køn blandt bestyrelsens generalforsamlingsvalgte medlemmer senest med udgangen af 2023. Ved udgangen af regnskabsåret 2019/20 er den kønsmæssige sammensætning af bestyrelsen således på niveau med den nuværende målsætning.

Det er koncernens politik for øvrige ledelsesniveauer, at lederjobs skal besættes af de bedst egnede kandidater, samtidigt med at man vil opkvalificere ledertalenter uanset køn.

Koncernen har i 2019/20 videreudviklet sin interne lederuddannelse med henblik på at udvikle egne ledertalenter uanset køn. Ledelsen arbejder herudover kontinuerligt på at sikre lige muligheder for mænd og kvinder på alle niveauer i virksomheden.

Andelen af kvindelige ledere er underrepræsenteret og udgør uændret ca. 30 % i 2019/20.

#### Egne kapitalandele

Modervirksomheden besidder nominelt 200.000 kr. egne aktier, svarende til 20 % af selskabskapitalen. Der har ikke været køb og salg af egne aktier i regnskabsåret.

#### Begivenheder efter regnskabsårets afslutning

Der er efter regnskabsårets afslutning ikke indtruffet begivenheder af væsentlig betydning for årsrapporten 2019/20.

#### Forventninger til fremtiden

Ledelsen forventer for regnskabsåret 2020/21 et forbedret og positivt resultat.

## Koncern- og årsregnskab 1. juli 2019 - 30. juni 2020

## Resultatopgørelse

| Note | t.kr.   | Koncern  |          | Modervirksomhed |         |
|------|---|----------|----------|-----------------|---------|
|      |   | 2019/20  | 2018/19  | 2019/20         | 2018/19 |
| 2    | <b>Nettoomsætning</b>   | 211.608  | 332.479  | 0               | 0       |
|      | Omkostninger til råvarer, hjælpematerialer og underleverancer     | -134.879 | -197.669 | 0               | 0       |
|      | Andre driftsindtægter   | 5.140    | 14       | 0               | 0       |
|      | Andre eksterne omkostninger                                       | -28.832  | -31.729  | -747            | -863    |
|      | <b>Bruttoresultat</b>   | 53.037   | 103.095  | -747            | -863    |
| 3    | Personaleomkostninger   | -74.701  | -86.701  | 0               | 0       |
| 4    | Af- og nedskrivninger på immaterielle og materielle anlægsaktiver | -1.645   | -3.581   | 0               | 0       |
|      | <b>Resultat af primær drift</b>                                   | -23.309  | 12.813   | -747            | -863    |
| 9    | Resultat af kapitalandele i dattervirksomheder                    | 0        | 0        | -17.086         | 10.457  |
| 5    | Finansielle indtægter   | 3.390    | 4.462    | 538             | 1.301   |
| 6    | Finansielle omkostninger  | -3.821   | -3.258   | -1.759          | -1.346  |
|      | <b>Resultat før skat</b>  | -23.740  | 14.017   | -19.054         | 9.549   |
| 7    | Skat af ordinært resultat   | 5.119    | -4.243   | 433             | 225     |
|      | <b>Årets resultat</b>   | -18.621  | 9.774    | -18.621         | 9.774   |

## Koncern- og årsregnskab 1. juli 2019 - 30. juni 2020

## Balance

| Note | t.kr.  | Koncern        |                | Modervirksomhed |                |
|------|--|----------------|----------------|-----------------|----------------|
|      |  | 2019/20        | 2018/19        | 2019/20         | 2018/19        |
|      | <b>AKTIVER</b>                               |                |                |                 |                |
| 8    | <b>Materielle anlægsaktiver</b>              |                |                |                 |                |
|      | Produktionsanlæg og maskiner                 | 3.290          | 1.530          | 0               | 0              |
|      | Andre anlæg, driftsmateriel og inventar      | 2.853          | 2.107          | 0               | 0              |
|      | Materielle anlægsaktiver under udførelse     | 225            | 35             | 0               | 0              |
|      |  | <u>6.368</u>   | <u>3.672</u>   | <u>0</u>        | <u>0</u>       |
| 9    | <b>Finansielle anlægsaktiver</b>             |                |                |                 |                |
|      | Kapitalandele i dattervirksomheder           | 0              | 0              | 80.791          | 104.459        |
|      | Tilgodehavender fra salg og tjenesteydelser  | 4.431          | 8.199          | 0               | 0              |
|      | Andre tilgodehavender                        | 182            | 448            | 182             | 231            |
|      |  | <u>4.613</u>   | <u>8.647</u>   | <u>80.973</u>   | <u>104.690</u> |
|      | <b>Anlægsaktiver i alt</b>                   | <u>10.981</u>  | <u>12.319</u>  | <u>80.973</u>   | <u>104.690</u> |
|      | <b>Omsætningsaktiver</b>                     |                |                |                 |                |
|      | <b>Varebeholdninger</b>                      |                |                |                 |                |
|      | Råvarer og hjælpematerialer                  | 772            | 1.359          | 0               | 0              |
|      | Handelsvarer                                 | 17.254         | 26.564         | 0               | 0              |
|      |  | <u>18.026</u>  | <u>27.923</u>  | <u>0</u>        | <u>0</u>       |
|      | <b>Tilgodehavender</b>                       |                |                |                 |                |
|      | Tilgodehavender fra salg og tjenesteydelser  | 74.282         | 93.394         | 0               | 0              |
| 10   | Igangværende arbejder for fremmed regning    | 19.242         | 27.758         | 0               | 0              |
|      | Tilgodehavender hos tilknyttede virksomheder | 0              | 0              | 1.022           | 0              |
|      | Tilgodehavende selskabsskat                  | 537            | 0              | 379             | 0              |
| 11   | Udskudt skatteaktiv                          | 6.304          | 568            | 408             | 0              |
|      | Andre tilgodehavender                        | 42.838         | 41.232         | 19.028          | 17.739         |
|      | Periodeafgrænsningsposter                    | 211            | 0              | 211             | 0              |
|      |  | <u>143.414</u> | <u>162.952</u> | <u>21.048</u>   | <u>17.739</u>  |
|      | <b>Likvide beholdninger</b>                  | <u>19.575</u>  | <u>39.149</u>  | <u>5</u>        | <u>683</u>     |
|      | <b>Omsætningsaktiver i alt</b>               | <u>181.015</u> | <u>230.024</u> | <u>21.053</u>   | <u>18.422</u>  |
|      | <b>AKTIVER I ALT</b>                         | <u>191.996</u> | <u>242.343</u> | <u>102.026</u>  | <u>123.112</u> |

## Koncern- og årsregnskab 1. juli 2019 - 30. juni 2020

## Balance

| Note | t.kr.  | Koncern        |                | Modervirksomhed |                |
|------|--|----------------|----------------|-----------------|----------------|
|      |  | 2019/20        | 2018/19        | 2019/20         | 2018/19        |
|      | <b>PASSIVER</b>  |                |                |                 |                |
|      | <b>Egenkapital</b>   |                |                |                 |                |
|      | Selskabskapital  | 1.000          | 1.000          | 1.000           | 1.000          |
|      | Reserve for nettoopskrivninger                             | 0              | 0              | 35.407          | 53.375         |
|      | Overførte resultater                                       | 47.266         | 66.769         | 11.859          | 13.394         |
|      | <b>Aktionærer i Riis Holding A/S' andel af egenkapital</b> | <b>48.266</b>  | <b>67.769</b>  | <b>48.266</b>   | <b>67.769</b>  |
|      | Minoritetsinteresser                                       | 100            | 0              | 0               | 0              |
|      | <b>Egenkapital i alt</b>                                   | <b>48.366</b>  | <b>67.769</b>  | <b>48.266</b>   | <b>67.769</b>  |
|      | <b>Hensatte forpligtelser</b>                              |                |                |                 |                |
| 12   | Garanti- og reklamationsforpligtelser                      | 8.310          | 11.672         | 0               | 0              |
|      | <b>Hensatte forpligtelser i alt</b>                        | <b>8.310</b>   | <b>11.672</b>  | <b>0</b>        | <b>0</b>       |
|      | <b>Gældsforpligtelser</b>                                  |                |                |                 |                |
| 13   | <b>Langfristede gældsforpligtelser</b>                     |                |                |                 |                |
|      | Anden gæld   | 10.000         | 12.500         | 10.000          | 12.500         |
|      |  | 10.000         | 12.500         | 10.000          | 12.500         |
|      | <b>Kortfristede gældsforpligtelser</b>                     |                |                |                 |                |
| 13   | Kortfristet del af langfristede gældsforpligtelser         | 5.225          | 2.500          | 5.225           | 2.500          |
|      | Kreditinstitutter  | 22.766         | 25.931         | 3.432           | 0              |
|      | Leverandører af varer og tjenesteydelser                   | 21.701         | 27.605         | 211             | 4              |
|      | Gæld til tilknyttede virksomheder                          | 0              | 0              | 18.550          | 19.245         |
| 10   | Igangværende arbejder for fremmed regning                  | 9.258          | 21.091         | 0               | 0              |
|      | Selskabsskat   | 757            | 3.092          | 0               | 2.475          |
|      | Anden gæld   | 65.613         | 70.183         | 16.342          | 18.619         |
|      |  | 125.320        | 150.402        | 43.760          | 42.843         |
|      | <b>Gældsforpligtelser i alt</b>                            | <b>135.320</b> | <b>162.902</b> | <b>53.760</b>   | <b>55.343</b>  |
|      | <b>PASSIVER I ALT</b>                                      | <b>191.996</b> | <b>242.343</b> | <b>102.026</b>  | <b>123.112</b> |

1 Anvendt regnskabspraksis

14 Kontraktlige forpligtelser og eventualposter, m.v.

15 Sikkerhedsstillelser

16 Nærtstående parter med bestemmende indflydelse

17 Honorar til generalforsamlingsvalg revisor

18 Resultatdisponering

## Koncern- og årsregnskab 1. juli 2019 - 30. juni 2020

## Egenkapitalopgørelse

|                                  |                      | Koncern              |               |                           |                      |  |
|----------------------------------|----------------------|----------------------|---------------|---------------------------|----------------------|--|
| t.kr.                            | Selskabs-<br>kapital | Overført<br>resultat | I alt         | Minoritets-<br>interesser | Egenkapital<br>i alt |  |
| Egenkapital 1. juli 2019         | 1.000                | 66.769               | 67.769        | 0                         | 67.769               |  |
| Kontant indskud ved stiftelse    | 0                    | 0                    | 0             | 100                       | 100                  |  |
| Overført via resultatdisponering | 0                    | -18.621              | -18.621       | 0                         | -18.621              |  |
| Valutakursregulering             | 0                    | -882                 | -882          | 0                         | -882                 |  |
| <b>Egenkapital 30. juni 2020</b> | <b>1.000</b>         | <b>47.266</b>        | <b>48.266</b> | <b>100</b>                | <b>48.366</b>        |  |

|      |                                  | Modervirksomhed      |  |                      |               |
|------|----------------------------------|----------------------|--|----------------------|---------------|
| Note | t.kr.                            | Selskabs-<br>kapital | Netto-<br>opskrivning<br>efter indre<br>værdi-<br>metode | Overført<br>resultat | I alt         |
|      | Egenkapital 1. juli 2019         | 1.000                | 53.375   | 13.394               | 67.769        |
|      | Valutakursregulering             | 0                    | -882   | 0                    | -882          |
| 18   | Overført via resultatdisponering | 0                    | -17.086  | -1.535               | -18.621       |
|      | <b>Egenkapital 30. juni 2020</b> | <b>1.000</b>         | <b>35.407</b>  | <b>11.859</b>        | <b>48.266</b> |

Selskabets aktiekapital består af 1.000.000 aktier a nominelt 1 DKK.

Aktiekapitalen har udviklet sig således de seneste 5 år:

|                              | 2019/20      | 2018/19     | 2017/18    | 2016/17    | 2015/16    |
|------------------------------|--------------|-------------|------------|------------|------------|
| Aktiekapital 1. juli         | 1.000        | 500         | 500        | 500        | 500        |
| Kapitalforhøjelse            | 0            | 500         | 0          | 0          | 0          |
| <b>Aktiekapital 30. juni</b> | <b>1.000</b> | <b>1000</b> | <b>500</b> | <b>500</b> | <b>500</b> |

**Egne aktier**

Moderselskabet besidder nominelt 200.000 kr. egne aktier a nominelt 1 DKK. Beholdningen udgør 20 % af selskabskapitalen.

Der har ikke været køb og salg af egne aktier i regnskabsåret.

## Koncern- og årsregnskab 1. juli 2019 - 30. juni 2020

## Pengestrømsopgørelse

| Note | t.kr.  | Koncern        |                |
|------|--|----------------|----------------|
|      |  | 2019/20        | 2018/19        |
|      | Resultat før skat  | -23.740        | 14.017         |
|      | Af- og nedskrivninger  | 1.645          | 3.581          |
|      | Gevinst ved salg af materielle anlægsaktiver                   | 0              | -14            |
|      | Hensatte forpligtelser   | -3.362         | 850            |
|      | Valutakursreguleringer   | -882           | 0              |
|      | Pengestrøm fra ordinær drift før ændring i driftskapital       | -26.339        | 18.434         |
|      | Ændring i varebeholdninger                                     | 9.897          | 9.453          |
|      | Ændring i tilgodehavender                                      | 25.810         | 78.213         |
|      | Ændring i kortfristede gældsforpligtelser                      | -22.319        | -40.722        |
|      | Pengestrøm fra ordinær drift                                   | -12.951        | 65.378         |
|      | Betalt selskabsskat  | -3.475         | -3.172         |
|      | <b>Pengestrøm fra driftsaktivitet</b>                          | <b>-16.426</b> | <b>62.206</b>  |
|      | Køb af materielle anlægsaktiver                                | -4.341         | -1.732         |
|      | Salg af materielle anlægsaktiver                               | 0              | 14             |
|      | Køb og salg af dattervirksomheder                              | 0              | -22.726        |
|      | Ændring i langfristet tilgodehavende                           | 4.033          | -3.015         |
|      | <b>Pengestrøm til investeringsaktivitet</b>                    | <b>-308</b>    | <b>-27.459</b> |
|      | Fremmedfinansiering:   |                |                |
|      | Optagelse af langfristede gældsforpligtelser, netto            | 225            | 15.000         |
|      | Kontant køb af egne aktier                                     | 0              | -40.000        |
|      | Ændring i kortfristet gæld til kreditinstitutter               | -3.165         | 4.561          |
|      | Minoritetsinteresser indskud ved stiftelse af dattervirksomhed | 100            | 0              |
|      | <b>Pengestrøm fra finansieringsaktivitet</b>                   | <b>-2.840</b>  | <b>-20.439</b> |
|      | <b>Årets pengestrøm</b>  | <b>-19.574</b> | <b>14.308</b>  |
|      | Likvider, primo  | 39.149         | 5.555          |
|      | Likvider fra køb og salg af dattervirksomheder                 | 0              | 19.286         |
|      | <b>Likvider, ultimo</b>  | <b>19.575</b>  | <b>39.149</b>  |
|      | <b>Likvider består af</b>                                      |                |                |
|      | Likvide beholdninger   | 19.575         | 39.149         |
|      |  | <b>19.575</b>  | <b>39.149</b>  |

Pengestrømsopgørelsen kan ikke direkte udledes af koncernregnskabets øvrige bestanddele.



## Koncern- og årsregnskab 1. juli 2019 - 30. juni 2020

### Noter

#### 1 Anvendt regnskabspraksis

Årsrapporten for Riis Holding A/S for 2019/20 er aflagt i overensstemmelse med årsregnskabslovens bestemmelser for klasse C-virksomheder (stor).

Årsregnskabet er aflagt efter samme regnskabspraksis som sidste år.

#### Rapporteringsvaluta

Årsregnskabet er aflagt i danske kroner.

#### Koncernregnskabet

##### *Bestemmende indflydelse*

Koncernregnskabet omfatter modervirksomheden Riis Holding A/S og dattervirksomheder, hvori Riis Holding A/S direkte eller indirekte besidder mere end 50 % af stemmerettighederne eller på anden måde har bestemmende indflydelse.

##### *Koncernregnskabsudarbejdelse*

Koncernregnskabet er udarbejdet som et sammendrag af modervirksomhedens og de enkelte dattervirksomheders regnskaber opgjort efter koncernens regnskabspraksis, elimineret for koncerninterne indtægter og omkostninger, aktiebesiddelser, interne mellemværender og udbytter samt realiserede og urealiserede fortjenester ved transaktioner mellem de konsoliderede virksomheder. Urealiserede fortjenester ved transaktioner med associerede virksomheder elimineres i forhold til koncernens ejerandel i virksomheden. Urealiserede tab elimineres på samme måde som urealiserede fortjenester, medmindre de ikke er udtryk for værdiforringelse

#### Virksomhedssammenslutninger

Nyerhvervede virksomheder indregnes i koncernregnskabet fra overtagelsestidspunktet. Solgte eller afviklede virksomheder indregnes i koncernregnskabet frem til afståelsestidspunktet. Sammenlignings-tal korrigeres ikke for nyerhvervede virksomheder. Overtagelsestidspunktet er det tidspunkt, hvor koncernen faktisk opnår kontrol over den overtagne virksomhed.

Ved køb af nye virksomheder, hvor koncernen opnår bestemmende indflydelse over den købte virksomhed, anvendes overtagelsesmetoden. De tilkøbte virksomheders identificerede aktiver, forpligtelser og eventualforpligtelser måles til dagsværdi på overtagelsestidspunktet. Identificerbare immaterielle aktiver indregnes, hvis de kan udskilles eller udspringer fra en kontraktlig ret. Der indregnes udskudt skat af de foretagne omvurderinger.

Positive forskelsbeløb (goodwill) mellem på den ene side købsvederlaget, og på den anden side dagsværdien af de overtagne identificerbare aktiver, forpligtelser og eventualforpligtelser indregnes som goodwill under immaterielle aktiver. Goodwill afskrives lineært i resultatopgørelsen efter en individuel vurdering af den økonomiske levetid.

Omkostninger, afholdt i forbindelse med virksomhedskøb, indregnes i resultatopgørelsen i afholdelsesåret.

#### Omregning af fremmed valuta

Transaktioner i fremmed valuta omregnes til danske kroner efter transaktionsdagens kurs.

Tilgodehavender, gæld og andre monetære poster i fremmed valuta omregnes til balancedagens valutakurs. Forskellen mellem balancedagens kurs og kursen på tidspunktet for tilgodehavendets eller gældsforpligtelsens opståen eller indregning i seneste årsregnskab indregnes i resultatopgørelsen under finansielle indtægter og omkostninger.

## Koncern- og årsregnskab 1. juli 2019 - 30. juni 2020

### Noter

#### 1 Anvendt regnskabspraksis (fortsat)

Udenlandske dattervirksomheder anses for at være selvstændige enheder. Resultatopgørelserne omregnes til en gennemsnitlig valutakurs for måneden, og balanceposterne omregnes til balancedagens valutakurser. Kursdifferencer, opstået ved omregning af udenlandske dattervirksomheders egenkapital ved årets begyndelse til balancedagens valutakurser og ved omregning af resultatopgørelser fra gennemsnitskurser til balancedagens valutakurser, indregnes direkte i egenkapitalen.

### Resultatopgørelse

#### Nettoomsætning

Nettoomsætningen omfatter entrepriser til eksterne kunder samt salg af handelsvarer. Nettoomsætning ved salg af færdigvarer og handelsvarer indregnes i resultatopgørelsen, når levering og risikoovergang til køber har fundet sted inden årets udgang, og såfremt indtægten kan opgøres pålideligt og forventes modtaget.

Igangværende arbejder for fremmed regning indregnes i nettoomsætningen i takt med, at produktionen udføres, hvorved omsætningen svarer til salgsværdien af årets udførte arbejder (produktionsmetoden). Nettoomsætningen indregnes, når de samlede indtægter og omkostninger på entreprisekontrakten og færdiggørelsesgraden på balancedagen kan opgøres pålideligt, og det er sandsynligt, at de økonomiske fordele, herunder betalinger, vil tilgå selskabet.

Nettoomsætning måles efter fradrag af alle former for afgivne rabatter. Ligeledes fratrækkes moms og afgifter mv. opkrævet på vegne af tredjemand.

#### Råvarer og hjælpematerialer mv.

Råvarer og hjælpematerialer omfatter de omkostninger til råvarer og hjælpematerialer, der er medgået til at opnå årets omsætning.

#### Andre driftsindtægter og -omkostninger

Andre driftsindtægter og -omkostninger indeholder regnskabsposter af sekundær karakter i forhold til virksomhedens aktiviteter, herunder fortjeneste eller tab ved afhændelse af materielle anlægsaktiver samt modtagne tilskud offentlige tilskud.

#### Andre eksterne omkostninger

Andre eksterne omkostninger omfatter omkostninger til distribution, salg, reklame, administration, lokaler, tab på debitorer, operationelle leasingaftaler m.v.

#### Personaleomkostninger

Personaleomkostninger omfatter løn og gager, inklusiv feriepenge og pensioner, samt andre omkostninger til social sikring mv. til selskabets medarbejdere. I personaleomkostninger er fratrukket modtagne godtgørelser fra offentlige myndigheder.

## Koncern- og årsregnskab 1. juli 2019 - 30. juni 2020

### Noter

#### 1 Anvendt regnskabspraksis (fortsat)

##### Afskrivninger på materielle anlægsaktiver

Afskrivninger omfatter afskrivninger på materielle anlægsaktiver.

Afskrivningsgrundlaget, der opgøres som kostprisen med fradrag af eventuel restværdi, afskrives lineært over den forventede brugstid, baseret på følgende vurdering af aktivernes forventede brugstider.

Aktivernes forventede brugstid udgør:

|   |         |
|---|---------|
| Produktionsanlæg og maskiner            | 5-10 år |
| Andre anlæg, driftsmateriel og inventar | 3-10 år |

##### Indtægter af kapitalandele i tilknyttede virksomheder

I resultatopgørelsen indregnes den forholdsmæssige andel af de enkelte dattervirksomheders resultat efter skat og efter forholdsmæssig eliminering af intern avance/tab.

##### Finansielle indtægter og omkostninger

Finansielle indtægter og omkostninger indeholder renter, kursgevinster og -tab vedrørende gæld og transaktioner i fremmed valuta samt tillæg og godtgørelser under acontoskatteordningen m.v.

##### Skat af årets resultat

Modervirksomheden er omfattet af de danske regler om tvungen sambeskatning af koncernens danske dattervirksomheder. Dattervirksomheder indgår i sambeskatningen fra det tidspunkt, hvor de indgår i konsolideringen i koncernregnskabet og frem til det tidspunkt, hvor de udgår fra konsolideringen.

Den aktuelle danske selskabsskat fordeles ved afregning af sambeskatningsbidrag mellem de sambeskattede virksomheder i forhold til disses skattepligtige indkomster. I tilknytning hertil modtager virksomheder med skattemæssigt underskud sambeskatningsbidrag fra virksomheder, der har kunnet anvende dette underskud til nedsættelse af eget skattemæssigt overskud.

Årets skat, som består af årets aktuelle skat og forskydning i udskudt skat, indregnes i resultatopgørelsen med den del, der kan henføres til årets resultat, og direkte i egenkapitalen med den del, der kan henføres til posteringer direkte i egenkapitalen.

### Balancen

#### Materielle anlægsaktiver

Grunde og bygninger, produktionsanlæg og maskiner samt andre anlæg, driftsmateriel og inventar måles til kostpris med fradrag af akkumulerede af- og nedskrivninger. Kostprisen omfatter anskaffelsesprisen og omkostninger direkte knyttet til anskaffelsen indtil det tidspunkt, hvor aktivet er klar til brug.

Kostprisen på et samlet aktiv opdeles i separate bestanddele, der afskrives hver for sig, hvis brugstiden på de enkelte bestanddele er forskellige.

Materielle anlægsaktiver nedskrives til genindvindingsværdien, såfremt denne er lavere end den regnskabsmæssige værdi.

Fortjeneste eller tab ved salg af materielle anlægsaktiver indregnes i resultatopgørelsen under henholdsvis andre driftsindtægter og andre driftsomkostninger. Fortjeneste eller tab opgøres som forskellen mellem salgspris med fradrag af salgskomkostninger og den regnskabsmæssige værdi på salgstidspunktet.

## Koncern- og årsregnskab 1. juli 2019 - 30. juni 2020

### Noter

#### 1 Anvendt regnskabspraksis (fortsat)

##### Kapitalandele i dattervirksomheder

Kapitalandele i dattervirksomheder måles til den forholdsmæssige andel af virksomhedernes indre værdi opgjort efter koncernens regnskabspraksis med fradrag eller tillæg af urealiserede koncerninterne avancer og tab og med tillæg eller fradrag af resterende værdi af positiv eller negativ goodwill opgjort efter overtagelsesmetoden.

Kapitalandele i dattervirksomheder med regnskabsmæssige negative indre værdier måles til 0 kr., og et eventuelt tilgodehavende hos disse virksomheder nedskrives i det omfang, tilgodehavendet er uerholdeligt. I det omfang modervirksomheden har en retlig eller faktisk forpligtelse til at dække en underbalance, der overstiger tilgodehavendet, indregnes det resterende beløb under hensatte forpligtelser.

Nettoopskrivning af kapitalandele i dattervirksomheder vises som reserve for nettoopskrivning efter den indre værdis metode i egenkapitalen i det omfang, den regnskabsmæssige værdi overstiger kostprisen. Udbytter fra dattervirksomheder, der forventes vedtaget inden godkendelsen af årsrapporten for Riis Holding A/S, bindes ikke på opskrivningsreserven.

##### Værdiforringelse af anlægsaktiver

Den regnskabsmæssige værdi af materielle anlægsaktiver og kapitalandele i dattervirksomheder vurderes årligt for indikationer på værdiforringelse, ud over det som udtrykkes ved afskrivning.

Foreligger der indikationer på værdiforringelse, foretages nedskrivningstest af hver enkelt aktiv henholdsvis gruppe af aktiver. Der foretages nedskrivning til genindvindingsværdien, hvis denne er lavere end den regnskabsmæssige værdi.

Som genindvindingsværdi anvendes den højeste værdi af nettosalgspris og kapitalværdi. Kapitalværdien opgøres som nutidsværdien af de forventede nettopengestrømme fra anvendelsen af aktivet eller aktivgruppen.

##### Varebeholdninger

Varebeholdninger måles til kostpris efter FIFO-metoden. Er nettorealiseringsværdien lavere end kostprisen, nedskrives til denne lavere værdi.

Kostpris for handelsvarer samt råvarer og hjælpematerialer omfatter anskaffelsespris med tillæg af hjemtagelsesomkostninger.

Kostpris for fremstillede færdigvarer og varer under fremstilling omfatter kostpris for råvarer, hjælpematerialer, direkte løn og indirekte produktionsomkostninger. Indirekte produktionsomkostninger indeholder indirekte materialer og løn samt vedligeholdelse af og afskrivning på de i produktionsprocessen benyttede maskiner, fabriksbygninger og udstyr samt omkostninger til fabriksadministration og ledelse. Låneomkostninger indregnes ikke i kostprisen.

Nettorealiseringsværdi for varebeholdninger opgøres som salgssum med fradrag af færdiggørelsesomkostninger og omkostninger, der afholdes for at effektuere salget, og fastsættes under hensyntagen til omsættelighed, ukurans og udvikling i forventet salgspris.

##### Tilgodehavender

Tilgodehavender måles til amortiseret kostpris. Der nedskrives til imødegåelse af forventede tab på baggrund af en individuel vurdering af tilgodehavender.

## Koncern- og årsregnskab 1. juli 2019 - 30. juni 2020

### Noter

#### 1 Anvendt regnskabspraksis (fortsat)

##### Igangværende arbejder for fremmed regning

Igangværende arbejder for fremmed regning måles til salgsværdien af det udførte arbejde. Salgsværdien måles på baggrund af færdiggørelsesgraden på balancedagen og de samlede forventede indtægter på det enkelte igangværende arbejde.

Når salgsværdien på en kontrakt ikke kan opgøres pålideligt, måles salgsværdien til de medgåede omkostninger eller nettorealiseringsværdien, hvis denne er lavere.

De enkelte igangværende arbejder indregnes i balancen under tilgodehavender eller gældsforpligtelser. Nettoaktiver udgøres af summen af de kontrakter, hvor salgsværdien af det udførte arbejde overstiger acontofaktureringer. Nettoforpligtelser udgøres af summen af de kontrakter, hvor acontofaktureringer overstiger salgsværdien.

Omkostninger i forbindelse med salgsarbejde og opnåelse af kontrakter indregnes i resultatopgørelsen, i takt med at de afholdes.

##### Periodeafgrænsningsposter

Periodeafgrænsningsposter, indregnet under omsætningsaktiver, omfatter afholdte omkostninger vedrørende efterfølgende regnskabsår.

##### Egenkapital

###### *Egne kapitalandele*

Købs- og salgssummer af egne kapitalandele indregnes direkte i egenkapitalen under overført resultat.

###### *Reserve for nettoopskrivning efter den indre værdis metode*

Reserve for nettoopskrivning efter indre værdi omfatter nettoopskrivning af kapitalandele i datter virksomheder i forhold til kostpris.

###### *Udbytte*

Udbytte, som foreslås deklareret for regnskabsåret, præsenteres som en særskilt post under egenkapitalen.

##### Hensatte forpligtelser

Hensatte forpligtelser omfatter forventede omkostninger til garantiforpligtelser, tab på igangværende arbejder, omstruktureringer m.v. Hensatte forpligtelser indregnes, når koncernen som følge af en tidligere begivenhed har en retlig eller faktisk forpligtelse, og det er sandsynligt, at indfrielse af forpligtelsen vil medføre et forbrug af selskabets økonomiske ressourcer. Hensatte forpligtelser måles til nettorealiseringsværdi. Hvis opfyldelse af forpligtelsen tidsmæssigt forventes at ligge langt ude i fremtiden, måles forpligtelsen til dagsværdi.

Garantiforpligtelser omfatter forpligtelser til udbedring af arbejder inden for garantiperioden på 1-5 år. De hensatte garantiforpligtelser måles til nettorealiseringsværdi og indregnes på baggrund af erfaringerne med garantiarbejder.

## Koncern- og årsregnskab 1. juli 2019 - 30. juni 2020

### Noter

#### 1 Anvendt regnskabspraksis (fortsat)

##### Selskabsskat og udskudt skat

Aktuelle skatteforpligtelser og tilgodehavende aktuel skat indregnes i balancen som beregnet skat af årets skattepligtige indkomst, reguleret for skat af tidligere års skattepligtige indkomster og for betalte acontoskatter.

Udskudt skat måles efter den balanceorienterede gældsmetode af alle midlertidige forskelle mellem regnskabsmæssig og skattemæssig værdi af aktiver og forpligtelser.

Udskudte skatteaktiver, herunder skatteværdien af fremførselsberettigede skattemæssige underskud, indregnes med den værdi, hvortil de forventes at blive anvendt, enten ved udligning i skat af fremtidig indtjening eller ved modregning i udskudte skatteforpligtelser inden for samme juridiske skatteenhed og jurisdiktion.

Der foretages regulering af udskudt skat vedrørende foretagne eliminerings af urealiserede koncerninterne avancer og -tab.

Udskudt skat måles på grundlag af de skatteregler og skattesatser, der med balancedagens lovgivning vil være gældende, når den udskudte skat forventes udløst som aktuel skat.

##### Gældsforpligtelser

Finansielle gældsforpligtelser indregnes ved lånoptagelse til det modtagne provenu efter fradrag af afholdte transaktionsomkostninger. I efterfølgende perioder måles de finansielle forpligtelser til amortiseret kostpris, svarende til den kapitaliserede værdi ved anvendelse af den effektive rente, så forskellen mellem provenuet og den nominelle værdi indregnes i resultatopgørelsen over låneperioden.

I finansielle forpligtelser indregnes tillige den kapitaliserede restleasingforpligtelse på finansielle leasingkontrakter.

Øvrige gældsforpligtelser måles til nettorealisationseværdi.

##### Periodeafgrænsningsposter

Periodeafgrænsningsposter, indregnet under forpligtelser, omfatter modtagne forudbetalinger, som vedrører indtægter i efterfølgende regnskabsår.

##### Leasingkontrakter

Alle leasingkontrakter anses for operationel leasing. Ydelser i forbindelse med operationel leasing og øvrige lejeaftaler indregnes i resultatopgørelsen over kontraktens løbetid. Selskabets samlede forpligtelse vedrørende operationelle leasing- og lejeaftaler oplyses under eventualforpligtelser m.v.

##### Segmentoplysninger

Der gives oplysninger på geografiske markeder. Segmentoplysningerne følger koncernens regnskabspraksis, risici og interne økonomistyring.

## Koncern- og årsregnskab 1. juli 2019 - 30. juni 2020

### Noter

#### 1 Anvendt regnskabspraksis (fortsat)

##### Pengestrømsopgørelse

Pengestrømsopgørelsen viser koncernens pengestrømme fordelt på drifts-, investerings- og finansieringsaktivitet for året, årets forskydning i likvider og koncernens likvider ved årets begyndelse og slutning.

Likviditetsvirkningen af køb og salg af virksomheder vises separat under pengestrømme fra investeringsaktivitet. I pengestrømsopgørelsen indregnes pengestrømme vedrørende købte virksomheder fra anskaffelsestidspunktet, og pengestrømme vedrørende solgte virksomheder indregnes frem til salgstidspunktet.

##### Pengestrøm fra driftsaktivitet

Pengestrømme fra driftsaktivitet opgøres som koncernens andel af resultatet reguleret for ikkekontante driftsposter, ændring i driftskapital og betalt selskabsskat.

##### Pengestrøm fra investeringsaktivitet

Pengestrømme fra investeringsaktivitet omfatter betaling i forbindelse med køb og salg af virksomheder og aktiviteter samt køb og salg af immaterielle, materielle og finansielle anlægsaktiver.

##### Pengestrøm fra finansieringsaktivitet

Pengestrømme fra finansieringsaktivitet omfatter ændringer i størrelse eller sammensætning af koncernens aktiekapital og omkostninger forbundet hermed samt optagelse af lån, afdrag på rentebærende gæld der ikke er en kassekredit og betaling af udbytte til selskabsdeltagere.

##### Likvider

Likvider omfatter likvide beholdninger, kassekreditter og kortfristede værdipapirer med en løbetid under 3 måneder, og som uden hindring kan omsættes til likvide beholdninger, og hvorpå der kun er ubetydelige risici for værdiændringer.

## Koncern- og årsregnskab 1. juli 2019 - 30. juni 2020

## Noter

| t.kr.  | Koncern        |                | Modervirksomhed |              |
|--|----------------|----------------|-----------------|--------------|
|  | 2019/20        | 2018/19        | 2019/20         | 2018/19      |
| <b>2 Segmentoplysninger - Nettoomsætning</b>   |                |                |                 |              |
| Nettoomsætning, Europa   | 189.356        | 316.708        | 0               | 0            |
| Nettoomsætning, øvrige verden  | 22.252         | 15.771         | 0               | 0            |
|  | <u>211.608</u> | <u>332.479</u> | <u>0</u>        | <u>0</u>     |
| <p>Koncernens nettoomsætning omfatter udelukkende omsætning fra udvikling, design og indretning m.v. af butikskoncepter. Det er derfor ikke relevant at foretage opdeling på forretningssegmenter.</p> |                |                |                 |              |
| t.kr.  | Koncern        |                | Modervirksomhed |              |
|  | 2019/20        | 2018/19        | 2019/20         | 2018/19      |
| <b>3 Personaleomkostninger</b>   |                |                |                 |              |
| Gager og lønninger   | 67.368         | 78.682         | 0               | 0            |
| Pensionsbidrag   | 6.230          | 6.824          | 0               | 0            |
| Andre omkostninger til social sikring  | 1.103          | 1.195          | 0               | 0            |
|  | <u>74.701</u>  | <u>86.701</u>  | <u>0</u>        | <u>0</u>     |
| Vederlag til ledelsen udgør:   |                |                |                 |              |
| Direktion  | 3.050          |                | 0               |              |
| Bestyrelse   | 250            |                | 0               |              |
|  | <u>3.300</u>   |                | <u>0</u>        |              |
| Gennemsnitligt antal medarbejdere  | 146            | 168            | 0               | 0            |
| <b>4 Af- og nedskrivninger</b>   |                |                |                 |              |
| Afskrivninger på materielle anlægsaktiver  | 1.645          | 1.215          | 0               | 0            |
| Nedskrivning af goodwill   | 0              | 2.366          | 0               | 0            |
|  | <u>1.645</u>   | <u>3.581</u>   | <u>0</u>        | <u>0</u>     |
| <b>5 Finansielle indtægter</b>   |                |                |                 |              |
| Renteindtægter, tilknyttede virksomheder   | 0              | 0              | 0               | 0            |
| Renteindtægter, i øvrigt   | 3.390          | 4.462          | 538             | 1.301        |
|  | <u>3.390</u>   | <u>4.462</u>   | <u>538</u>      | <u>1.301</u> |
| <b>6 Finansielle omkostninger</b>  |                |                |                 |              |
| Renteudgifter, tilknyttede virksomheder  | 0              | 0              | 581             | 14           |
| Renteudgifter, i øvrigt  | 3.821          | 3.258          | 1.178           | 1.332        |
|  | <u>3.821</u>   | <u>3.258</u>   | <u>1.759</u>    | <u>1.346</u> |
| <b>7 Skat af ordinært resultat</b>   |                |                |                 |              |
| Aktuel skat af årets resultat  | 485            | 4.144          | -25             | -225         |
| Regulering af udskudt skat   | -5.736         | -234           | -408            | 0            |
| Regulering til tidligere år  | -56            | 0              | 0               | 0            |
| Andre skatter  | 188            | 333            | 0               | 0            |
|  | <u>-5.119</u>  | <u>4.243</u>   | <u>-433</u>     | <u>-225</u>  |



## Koncern- og årsregnskab 1. juli 2019 - 30. juni 2020

## Noter

| t.kr.                                      | Koncern                              |  |   |
|--|--------------------------------------|--|---|
|  | Produktions-<br>anlæg og<br>maskiner | Andre an-<br>læg, drifts-<br>materiel og<br>inventar | Materielle<br>anlægsakti-<br>ver under<br>udførelse |
| <b>8 Materielle anlægsaktiver</b>          |                                      |  |   |
| Kostpris 1. juli 2019                      | 9.754                                | 7.531  | 35  |
| Tilgang i årets løb                        | 2.493                                | 1.574  | 275   |
| Overførsel                                 | 0                                    | 85   | -85   |
| Afgang i årets løb                         | 0                                    | 0  | 0   |
| Kostpris 30. juni 2020                     | 12.247                               | 9.190  | 225   |
| Af- og nedskrivninger pr. 1. juli 2019     | -8.224                               | -5.425   | 0   |
| Af- og nedskrivninger på afhændede aktiver | 0                                    | 0  | 0   |
| Årets af- og nedskrivninger                | -733                                 | -912   | 0   |
| Af- og nedskrivninger pr. 30. juni 2020    | -8.957                               | -6.337   | 0   |
| Regnskabsmæssig værdi pr. 30. juni 2020    | 3.290                                | 2.853  | 225   |
| Afskrives over                             | 5-10 år                              | 3-10 år  |   |

| t.kr.                              | Koncern   |                               | Modervirksomhed                                   |                               |
|------------------------------------|---|-------------------------------|---|-------------------------------|
|                                    | Tilgodeha-<br>vender fra<br>salg og<br>tjeneste-<br>ydelser | Andre<br>tilgode-<br>havender | Kapitalan-<br>dele i datter-<br>virksom-<br>heder | Andre<br>tilgode-<br>havender |
| <b>9 Finansielle anlægsaktiver</b> |   |                               |   |                               |
| Kostpris pr. 1. juli 2019          | 8.199   | 448                           | 41.084  | 231                           |
| Tilgang i årets løb                | 4.431   | 0                             | 4.300   | 0                             |
| Afgang i årets løb                 | -8.199  | -266                          | 0   | -49                           |
| Kostpris pr. 30. juni 2020         | 4.431   | 182                           | 45.384  | 182                           |
| Regulering pr. 1. juli 2019        | 0   | 0                             | 53.375  | 0                             |
| Valutakursregulering               |   |                               | -882  |                               |
| Årets resultat/værdiregulering     | 0   | 0                             | -17.086   | 0                             |
| Afgang i årets løb                 | 0   | 0                             | 0   | 0                             |
| Foreslået udbytte                  | 0   | 0                             | 0   | 0                             |
| Reguleringer pr. 30. juni 2020     | 0   | 0                             | 35.407  | 0                             |
| Foreslået udbytte 1. juli 2019     | 0   | 0                             | 10.000  | 0                             |
| Modtaget udbytte                   | 0   | 0                             | -10.000   | 0                             |
| Årets forslag til udbytte          | 0   | 0                             | 0   | 0                             |
| Foreslået udbytte 30. juni 2020    | 0   | 0                             | 0   | 0                             |
| Bogført værdi pr. 30. juni 2020    | 4.431   | 182                           | 80.791  | 182                           |

| Dattervirksomheder, navn og hjemsted | Andel | Kapital |
|--------------------------------------|-------|---------|
| Riis Retail A/S, Kolding             | 100 % | 500     |
| Riis Entreprise A/S, Kolding         | 100 % | 1.000   |
| Retail Outfitters A/S, Kolding       | 100 % | 500     |
| Riis-Estate A/S, Kolding             | 75 %  | 400     |

Der henvises endvidere til koncernoversigten på side 7 for illustration af den samlede koncern.

## Koncern- og årsregnskab 1. juli 2019 - 30. juni 2020

## Noter

| t.kr.  | Koncern      |              |
|--|--------------|--------------|
|  | 2019/20      | 2018/19      |
| <b>10 Igangværende arbejder for fremmed regning</b>            |              |              |
| Igangværende arbejder for fremmed regning                      | 82.073       | 106.742      |
| Acontofaktureringer til kunder                                 | -72.089      | -100.075     |
|  | <u>9.984</u> | <u>6.667</u> |
| Der klassificeres således:                                     |              |              |
| Igangværende arbejder for fremmed regning, netto, aktiv        | 19.242       | 27.758       |
| Igangværende arbejder for fremmed regning, netto, forpligtelse | -9.258       | -21.091      |
|  | <u>9.984</u> | <u>6.667</u> |

## 11 Udskudte skatteaktiver

| t.kr.                         | Koncern      |            | Modervirksomhed |          |
|-------------------------------|--------------|------------|-----------------|----------|
|                               | 2019/20      | 2018/19    | 2019/20         | 2018/19  |
| Udskudte skatteaktiver, primo | 568          | 334        | 0               | 0        |
| Regulering af udskudt skat    | 5.736        | 234        | 408             | 0        |
|                               | <u>6.304</u> | <u>568</u> | <u>408</u>      | <u>0</u> |

Udskudte skatteaktiver vedrører i det væsentligste skattemæssige underskud til fremførelse samt tidsmæssige forskelle på materielle anlægsaktiver, varebeholdninger, igangværende arbejder for fremmed regning og hensatte forpligtelser, m.v.

## 12 Garanti- og reklamationsforpligtelser, koncern

Garantiforpligtelser omfatter forventede omkostninger til kendte garantireparationer samt normale garantiforpligtelser i forbindelse med udførte projekter inden for garantiperioden på 1-5 år.

Garantiforpligtelser indregnes med baggrund i erfaringer fra garantiarbejder.

## 13 Langfristede gældsforpligtelser, koncern

| t.kr.      | Gæld i alt 30. juni 2020 | Afdrag næste år | Langfristet andel | Restgæld efter 5 år |
|------------|--------------------------|-----------------|-------------------|---------------------|
| Anden gæld | 15.225                   | 5.225           | 10.000            | 0                   |
|            | <u>15.225</u>            | <u>5.225</u>    | <u>10.000</u>     | <u>0</u>            |

## 14 Kontraktlige forpligtelser og eventualposter, m.v.

## Moderselskab

Moderselskabet er som administrationselskab sambeskattet med øvrige danske tilknyttede virksomheder og hæfter ubegrænset og solidarisk med øvrige sambeskattede selskaber for danske selskabsskatter og kildeskatter på udbytte og renter inden for sambeskatningskredsen.

Selskabet hæfter som følge af fællesregistrering, solidarisk for Riis Retail A/S' danske momsmellemværende.

Selskabet har afgivet selvskyldnerkaution for bankgæld i to danske koncernselskaber og 2 selskaber uden for koncernen. Bankgælden udgør pr. 30. juni 2020 i alt 9.304 t.kr.

## Koncern- og årsregnskab 1. juli 2019 - 30. juni 2020

### Noter

#### 14 Kontraktlige forpligtelser og eventualposter, m.v. - fortsat

##### Koncern

Koncernen hæfter for eventuelle fejl og mangler i udførte entrepriser.

Koncernen har i forbindelse med udførelse af entrepriser endvidere stillet de for arbejdet almindelige arbejdsgarantier med i alt 776 t.kr. pr. 30. juni 2020.

Koncernen har stillet betalingsgarantier over for udenlandske momsmyndigheder med 872 t.kr.

Koncernens samlede forpligtelse i restløbetiden på operationelt leasede aktiver udgør 1.898 t.kr., hvoraf 915 t.kr. forfalder inden for 1 år.

Koncernen har indgået huslejekontrakter. Minimumsforpligtelsen i opsigelsesperioden udgør 4.893 t.kr., hvoraf hele saldoen forfalder inden for 1 år.

Koncernen er som en del af sin forretningskarakter naturlig part i forskellige tvister, rets- og voldgiftssager, hvis udfald efter ledelsens vurdering ikke forventes at have væsentlig negativ betydning for koncernens finansielle stilling.

#### 15 Sikkerhedsstillelser

Koncernen har afgivet selvskyldnerkaution for bankgæld i to danske selskaber og to udenlandske selskaber uden for koncernen. Bankgælden udgør pr. 30. juni 2020 i alt 0 t.kr., mens afgivne arbejdsgarantier udgør 873 t.kr.

#### 16 Nærtstående parter

Riis Holding A/S' nærtstående parter omfatter følgende:

##### Bestemmende indflydelse

Riis Holding A/S har ingen nærtstående parter med bestemmende indflydelse.

##### Transaktioner med nærtstående parter

Det oplyses, at der imellem selskabet og selskabets nærtstående parter har fundet transaktioner sted på normale markedsvilkår. Selskabet har i henhold til Årsregnskabslovens §98C valgt at oplyse de transaktioner, der ikke er gennemført på markedsvilkår.

Foruden et koncerntilskud på 4 mio. fra Riis Holding A/S til Riis Entreprise A/S, har der ikke været sådanne transaktioner i indeværende regnskabsår.

| t.kr.   | Koncern    |            |
|---|------------|------------|
|   | 2019/20    | 2018/19    |
| <b>17 Honorar til generalforsamlingsvalgt revisor</b> |            |            |
| Samlet honorar til EY                                 | 792        | 828        |
| Honorar vedrørende lovpligtig revision                | 340        | 300        |
| Andre ydelser   | 328        | 422        |
| Skatterådgivning, mv.                                 | 124        | 106        |
|   | <b>792</b> | <b>828</b> |

Koncern- og årsregnskab 1. juli 2019 - 30. juni 2020

Noter

|       |                                 | Modervirksomhed |              |
|-------|---------------------------------|-----------------|--------------|
| t.kr. |                                 | 2019/20         | 2018/19      |
| 18    | <b>Resultatdisponering</b>      |                 |              |
|       | Forslag til resultatdisponering |                 |              |
|       | Reserve for nettoopskrivning    | -17.086         | 457          |
|       | Overført resultat               | -1.535          | 9.317        |
|       |                                 | <u>-18.621</u>  | <u>9.774</u> |