



## STB Byg A/S

Gammelmarksvej 23  
7100 Vejle  
CVR-nr. 20090642

## Årsrapport 2019

Godkendt på selskabets generalforsamling, den  
16.04.2020

---

**Jens Gordon**  
Dirigent

# Indhold

Virksomhedsoplysninger	2
Ledelsespåtegning	3
Den uafhængige revisors revisionspåtegning	4
Ledelsesberetning	7
Resultatopgørelse for 2019	20
Balance pr. 31.12.2019	21
Egenkapitalopgørelse for 2019	23
Pengestrømsopgørelse for 2019	24
Noter	25
Anvendt regnskabspraksis	31

# Virksomhedsoplysninger

## Virksomhed

STB Byg A/S

Gammelmarksvej 23

7100 Vejle

CVR-nr.: 20090642

Hjemsted: Vejle

Regnskabsår: 01.01.2019 - 31.12.2019

## Bestyrelse

Jan Bøgelund Olesen

Jens Winther

Michael Hjortlund

Per Pilgaard

## Direktion

Jens Winther, adm. dir

## Revisor

Deloitte Statsautoriseret Revisionspartnerselskab

Egtved Allé 4

6000 Kolding

# Ledespåtegning

Bestyrelsen og direktionen har dags dato behandlet og godkendt årsrapporten for regnskabsåret 01.01.2019 - 31.12.2019 for STB Byg A/S.

Årsrapporten aflægges i overensstemmelse med årsregnskabsloven.

Det er vores opfattelse, at årsregnskabet giver et retvisende billede af virksomhedens aktiver, passiver og finansielle stilling pr. 31.12.2019 samt af resultatet af virksomhedens aktiviteter og pengestrømme for regnskabsåret 01.01.2019 - 31.12.2019.

Ledelsesberetningen indeholder efter vores opfattelse en retvisende redegørelse for de forhold, beretningen omhandler.

Årsrapporten indstilles til generalforsamlingens godkendelse.

Vejle, den 16.04.2020

## Direktion

**Jens Winther**

adm. dir

## Bestyrelse

**Jan Bøgelund Olesen**

**Jens Winther**

**Michael Hjortlund**

**Per Pilgaard**

# Den uafhængige revisors revisionspåtegning

## Til kapitalejerne i STB Byg A/S

### Revisionspåtegningen på årsregnskabet

#### Konklusion

Vi har revideret årsregnskabet for STB Byg A/S for regnskabsåret 01.01.2019 - 31.12.2019, der omfatter resultatopgørelse, balance, egenkapitalopgørelse, pengestrømsopgørelse og noter, herunder anvendt regnskabspraksis. Årsregnskabet udarbejdes efter årsregnskabsloven.

Det er vores opfattelse, at årsregnskabet giver et retvisende billede af selskabets aktiver, passiver og finansielle stilling pr. 31.12.2019 samt af resultatet af selskabets aktiviteter og pengestrømme for regnskabsåret 01.01.2019 - 31.12.2019 i overensstemmelse med årsregnskabsloven.

#### Grundlag for konklusion

Vi har udført vores revision i overensstemmelse med internationale standarder om revision og de yderligere krav, der er gældende i Danmark. Vores ansvar ifølge disse standarder og krav er nærmere beskrevet i revisionspåtegningens afsnit "Revisors ansvar for revisionen af årsregnskabet". Vi er uafhængige af selskabet i overensstemmelse med internationale etiske regler for revisorer (IESBA's Etiske regler) og de yderligere krav, der er gældende i Danmark, ligesom vi har opfyldt vores øvrige etiske forpligtelser i henhold til disse regler og krav. Det er vores opfattelse, at det opnåede revisionsbevis er tilstrækkeligt og egnet som grundlag for vores konklusion.

#### Ledelsens ansvar for årsregnskabet

Ledelsen har ansvaret for udarbejdelsen af et årsregnskab, der giver et retvisende billede i overensstemmelse med årsregnskabsloven. Ledelsen har endvidere ansvaret for den interne kontrol, som ledelsen anser for nødvendig for at udarbejde et årsregnskab uden væsentlig fejlinformation, uanset om denne skyldes besvigelser eller fejl.

Ved udarbejdelsen af årsregnskabet er ledelsen ansvarlig for at vurdere selskabets evne til at fortsætte driften, at oplyse om forhold vedrørende fortsat drift, hvor dette er relevant, samt at udarbejde årsregnskabet på grundlag af regnskabsprincippet om fortsat drift, medmindre ledelsen enten har til hensigt at likvidere selskabet, indstille driften eller ikke har andet realistisk alternativ end at gøre dette.

#### Revisors ansvar for revisionen af årsregnskabet

Vores mål er at opnå høj grad af sikkerhed for, om årsregnskabet som helhed er uden væsentlig fejlinformation, uanset om denne skyldes besvigelser eller fejl, og at afgive en revisionspåtegning med en konklusion. Høj grad af sikkerhed er et højt niveau af sikkerhed, men er ikke en garanti for, at en revision, der udføres i overensstemmelse med internationale standarder om revision og de yderligere krav, der er gældende i Danmark, altid vil afdække væsentlig fejlinformation, når sådan findes. Fejlinformationer kan opstå som følge af besvigelser eller fejl og kan betragtes som væsentlige, hvis det med rimelighed kan forventes, at de enkeltvis eller samlet har indflydelse på de økonomiske beslutninger, som brugerne træffer på grundlag af årsregnskabet.

Som led i en revision, der udføres i overensstemmelse med internationale standarder om revision og de yderligere krav, der er gældende i Danmark, foretager vi faglige vurderinger og opretholder professionel skepsis under revisionen. Herudover:

- Identificerer og vurderer vi risikoen for væsentlig fejlinformation i årsregnskabet, uanset om denne skyldes besvigelser eller fejl, udformer og udfører revisionshandlinger som reaktion på disse risici samt opnår revisionsbevis, der er tilstrækkeligt og egnet til at danne grundlag for vores konklusion. Risikoen for ikke at opdage væsentlig fejlinformation forårsaget af besvigelser er højere end ved væsentlig fejlinformation forårsaget af fejl, idet besvigelser kan omfatte sammensværgelser, dokumentfalsk, bevidste udeladelser, vildledning eller tilsidesættelse af intern kontrol.
- Opnår vi forståelse af den interne kontrol med relevans for revisionen for at kunne udforme revisionshandlinger, der er passende efter omstændighederne, men ikke for at kunne udtrykke en konklusion om effektiviteten af selskabets interne kontrol.
- Tager vi stilling til, om den anvendte regnskabspraksis, som er anvendt af ledelsen, er passende, samt om de regnskabsmæssige skøn og tilknyttede oplysninger, som ledelsen har udarbejdet, er rimelige.
- Konkluderer vi, om ledelsens udarbejdelse af årsregnskabet på grundlag af regnskabsprincippet om fortsat drift er passende, samt om der på grundlag af det opnåede revisionsbevis er væsentlig usikkerhed forbundet med begivenheder eller forhold, der kan skabe betydelig tvivl om selskabets evne til at fortsætte driften. Hvis vi konkluderer, at der er en væsentlig usikkerhed, skal vi i vores revisionspåtegning gøre opmærksom på oplysninger herom i årsregnskabet eller, hvis sådanne oplysninger ikke er tilstrækkelige, modificere vores konklusion. Vores konklusioner er baseret på det revisionsbevis, der er opnået frem til datoen for vores revisionspåtegning. Fremtidige begivenheder eller forhold kan dog medføre, at selskabet ikke længere kan fortsætte driften.
- Tager vi stilling til den samlede præsentation, struktur og indhold af årsregnskabet, herunder noteoplysningerne, samt om årsregnskabet afspejler de underliggende transaktioner og begivenheder på en sådan måde, at der gives et retvisende billede heraf.

Vi kommunikerer med den øverste ledelse om blandt andet det planlagte omfang og den tidsmæssige placering af revisionen samt betydelige revisionsmæssige observationer, herunder eventuelle betydelige mangler i intern kontrol, som vi identificerer under revisionen.

### **Udtalelse om ledelsesberetningen**

Ledelsen er ansvarlig for ledelsesberetningen.

Vores konklusion om årsregnskabet omfatter ikke ledelsesberetningen, og vi udtrykker ingen form for konklusion med sikkerhed om ledelsesberetningen.

I tilknytning til vores revision af årsregnskabet er det vores ansvar at læse ledelsesberetningen og i den forbindelse overveje, om ledelsesberetningen er væsentligt inkonsistent med årsregnskabet eller vores viden opnået ved revisionen eller på anden måde synes at indeholde væsentlig fejlinformation.

Vores ansvar er herudover at overveje, om ledelsesberetningen indeholder krævede oplysninger i henhold til årsregnskabsloven.

Baseret på det udførte arbejde er det vores opfattelse, at ledelsesberetningen er i overensstemmelse med årsregnskabet og er udarbejdet i overensstemmelse med årsregnskabslovens krav. Vi har ikke fundet væsentlig fejlinformation i ledelsesberetningen.

### **Erklæring i henhold til anden lovgivning og øvrig regulering**

#### **Overtrædelse af momsloven**

Selskabet har fejlagtigt indberettet forkerte momsangivelser til SKAT, hvilket er i strid med momsloven. Forholdet er efter regnskabsårets udløb berigtiget, og der er foretaget selvanmeldelse til Skattestyrelsen. Ledelsen kan ifalde ansvar herfor.

Kolding, den 16.04.2020

#### **Deloitte**

Statsautoriseret Revisionspartnerselskab

CVR-nr. 33963556

#### **Lars Bjerregaard Nielsen**

Statsautoriseret revisor

MNE-nr. mne29393

#### **Allan Trolle Pedersen**

Statsautoriseret revisor

MNE-nr. mne34339

# Ledelsesberetning

## Hoved- og nøgletal

	2019	2018	2017	2016	2015
	t.kr.	t.kr.	t.kr.	t.kr.	t.kr.
<b>Hovedtal</b>					
Nettoomsætning	372.093	443.731	379.009	352.657	340.577
Bruttoresultat	58.451	40.757	65.149	58.418	55.178
Driftsresultat	3.500	(15.835)	14.688	18.506	16.448
Resultat af finansielle poster	1.975	685	2.392	1.805	1.476
Årets resultat	4.269	(11.830)	13.307	15.896	14.340
Balancesum	129.728	190.978	164.669	138.514	118.021
Investeringer i materielle aktiver	2.572	9.048	1.254	2.244	4.306
Egenkapital	33.590	29.320	45.251	42.932	33.092
Pengestrømme fra driftsaktivitet	(882)	(8.341)	20.355	(399)	9.564
Pengestrømme fra investeringsaktivitet	9.363	(7.223)	(203)	(528)	(3)
Pengestrømme fra finansieringsaktivitet	(1.010)	3.419	(4.477)	(11.350)	(2.673)
<b>Nøgletal</b>					
Bruttoavance (%)	15,71	9,19	17,19	16,57	16,20
Nettomargin (%)	1,15	(2,67)	3,51	4,51	4,21
Egenkapitalforrentning (%)	13,57	(31,73)	30,18	41,82	49,53
Soliditetsgrad (%)	25,89	15,35	27,48	30,99	28,04

Hoved- og nøgletal er defineret og beregnet i overensstemmelse med Finansforeningens gældende version af "Anbefalinger & Nøgletal".

### **Bruttoavance (%):**

$\frac{\text{Bruttoresultat} * 100}{\text{Nettoomsætning}}$

Nettoomsætning

### **Nettomargin (%):**

$\frac{\text{Årets resultat} * 100}{\text{Nettoomsætning}}$

Nettoomsætning

### **Egenkapitalforrentning (%):**

$\frac{\text{Årets resultat} * 100}{\text{Gns. egenkapital}}$

Gns. egenkapital



**Soliditetsgrad (%):**

Egenkapital \* 100

Balancesum

### Virksomhedens væsentligste aktiviteter

Selskabets hovedaktivitet har været udførelse af total-, hovedentrepriser på institutioner, boliger og erhvervsbyggerier inden for segmenterne nybyggeri og renovering, suppleret med udførelse af fagentrepriser på tømrer- og murerarbejde på såvel egne repriser som for andre entreprenører og private/offentlige bygherrer.

Selskabet har i årets løb afhændet snedkeriet, hvor der i mindre omfang blev udført værkstedsproduktion af brandpartier/indbygningsdele til såvel egne byggerier som til andre entreprenører/tømrermestre og trælastere.

Endvidere har selskabet haft aktiviteter på egne projekter for søsterselskaber.

STB Byg A/S bor fortsat til leje på Gammelmarksvej 23 hos STB Byg Domicil ApS som ejes af STB Byg Holding ApS.

### Udvikling i aktiviteter og økonomiske forhold

Aktiviteterne i selskabet kan i 2019 opdeles i to forretningsområder:

#### Entreprise

Ordrebeholdningen ultimo 2018 var tilfredsstillende, men dog faldende i forhold til året før. Det har resulteret i et fald i omsætningen 2019, så den samlede omsætning er faldet med ca. 74 mio. kr. i forhold til regnskabsåret 2018. Resultatet har, når man tager efterveerne at det dårlige resultat i 2018 været nogenlunde tilfredsstillende.

I perioden er der udført total- og hovedentrepriser i hele landet. Fokus har været på at bringe entrepriseafdelingen tilbage på sporet, både hvad angår driften og likviditeten.

STB vil fremover have fokus på at afdække risikoen, og lever med en lavere omsætning i 2020. Sjællandske projekter bliver prioriteret ned, så det er "Back to Basics" med fokus på det, vi er lykkedes godt med historisk. Vores ordrebeholdning er ultimo 2019 ca. 200 mio. kr. Forventningerne til 2020 er en omsætning på mellem 250-300 mio. kr.

STB Byg Holding ApS har i perioden afviklet flere investeringer af faste ejendomme, og har dermed forbedret likviditeten også for STB Byg A/S

Fokus har været omkring bearbejdningen af arkitekt- og ingeniør virksomheder samt offentlige bygherrer og boligforeninger, ligesom private investorer har været bearbejdet, og via denne opsøgende aktivitet samt ansøgninger om prækvalifikation til nye opgaver, er der gennem 2019 opnået adgang til at byde på et passende antal opgaver på alle entreprisetyper.

Det er også lykkedes gennem samarbejdspartnere at blive inviteret til at byde på opgaver uden for prækvalifikationer.

Ca. 85 % af virksomhedens omsætning kommer fra entreprissegmentet.

#### Egenproduktion

Koncernens håndværkerafdelinger er samlet med én central ledelse. De to tilbageværende håndværkerafdelinger (murer og tømrer) har fælles domicil på Gammelmarksvej sammen med den resterende virksomhed.

#### a) Egenproduktion tømrer & murer

Selskabets håndværksomsætning er steget med ca. 9 mio. kr. i forhold til 2018. Den fortsatte tætte

omkostningsstyring, samt fokus på ordre med fornuftigt indtjeningspotentiale, har medført en bedre rentabilitet i afdelingen end i de foregående år, således at egenproduktionen kommer ud med et meget positivt resultat for 2019. En målrettet bearbejdning af lokalområdet skal også fremover sikre en bedre forankring samt en øget vækst i Trekantsområdet. Ud over den centrale ledelse for den samlede håndværkerforretning, er ledelsen udvidet med arbejdende formænd som sikrer daglig drift på byggepladserne.

Egenproduktionen har løst flere opgaver for entreprise, og samarbejdet fungerer meget fint.

Ultimo 2019 ser ordrebeholdningen meget tilfredsstillende ud, men bearbejdningen/forankringen er stadig vigtig for fremtiden.

### **b) Værkstedet**

Som indledningsvist nævnt, så er værkstedet/snedkeriet blevet afhændet primo året, hvorfor resultatet ikke umiddelbart lader sig sammenligne med de tidligere år.

### **Årets resultat sammenholdt med den forventede udvikling**

Som konsekvens af at der ultimo 2018 blev konstateret flere tabsgivende entreprise projekter, blev der i januar 2019 igangsat en omfattende indsats for at kortlægge omfanget af de ledelsesmæssige svigt, og de heraf afledte konsekvenser for vores igangværende og kommende projekter.

Alle projekter blev gennemgået, og der blev igangsat en række indsatser. Dette arbejde har selvfølgelig belastet vores organisation igennem 2019, men vi er ved afslutningen af dette arbejde, og kender omfanget og konsekvenserne heraf, og kan nu se fremad, efter at vi har igangsat de fornødne handlingsplaner.

Den økonomiske konsekvens heraf var betydelig og er blevet indregnet i såvel 2018 som til en vis grad også i 2019. Resultatet for 2019 blev således et positivt resultat før skat på 5,5 mio. kr.

Selskabet arbejder lige nu med en strategiplan for 2020 med retning mod 2023. Strategien er tilpasset oplevelserne for 2018/19, og har fokus på minimering af risiko og indtjening. Retningen er forsøgt bevaret, men med en længere horisont. Ordrebeholdningen ultimo 2019 er på ca. 200 mio. kr., så ovennævnte omsætningsforventninger til 2020 er realistiske.

### **Forventet udvikling**

Samlet forventer STB BYG A/S i 2020 en omsætning på 250 - 300 mio. kr. samt et positivt resultat på samme niveau som 2019.

### **Entreprise**

Specielt i entrepriseafdelingen er ledelsesfokus ændret, og nærhed fra ejerkredsen kommer igen i fokus. Organisationen er analyseret, og det rigtige hold er stillet til fremtiden. Størstedelen af aktiviteterne (ca. 85 %) ligger i dette segment, og der sker løbende bearbejdning af det offentlige eller offentligt støttede segment gennem prækvalifikationer, og ligeledes bearbejdes private investorer gennem netværket. En udvidet fokus på det nære marked (Jylland/Fyn) samt på minimering af risiko vil være højeste prioritering i 2020.

### **Egenproduktion**

Den positive udvikling i 2019 forventes at fortsætte i 2020. Et stærkt ledelseshold er etableret, beholdningen er større end nogensinde, så forventningerne er på mindst samme niveau som 2019.

## Strategien

Der arbejdes målrettet med forretningsplaner inden for alle områderne. Planerne tager udgangspunkt i den "gamle" strategiplan mod 2020, men ikke mindst i oplevelserne de sidste par år. STB Byg A/S forventer i løbet af foråret at have sin nye strategiplan mod 2023 på plads og implementeret.

Direktionen består af Jan Olesen og Jens Winther.

## Videnressourcer

For at sikre en tilfredsstillende produktion og økonomisk udvikling tilstræber selskabet altid at have en dygtig og faglig kompetent medarbejderstab.

## Miljømæssige forhold

STB Byg A/S er kategoriseret som en ikke særlig forurenende virksomhed, og det tilstræbes, at gældende miljølovgivning til enhver tid overholdes.

## Forsknings- og udviklingsaktiviteter

Virksomhedens ledelse er meget opmærksom på sektorens teknologiske udvikling og ønsker at være på forkant med udviklingen. Alle generelle udviklingsomkostninger er indregnet i resultatopgørelsen i takt med deres afholdelse.

## Redegørelse for samfundsansvar

Årsregnskabsloven §99a samt et ønske i STB Byg A/S om at understøtte de 10 FN Global compact principper er baggrunden for CSR Politikken hos STB Byg A/S.

### 1. FN Global compact principper

#### 1.1 Menneskerettigheder

2. Støtte og respektere beskyttelsen af internationalt erklærede menneskerettigheder
3. Ikke medvirke til krænkelse af menneskerettighederne.

#### 1.2 Arbejdstagerrettigheder

4. Opretholde organisationsfrihed og effektivt anerkende retten til kollektiv forhandling
5. Støtte udryddelse af alle former for tvangsarbejde
6. Støtte effektiv afskaffelse af børnearbejde
7. Eliminere diskrimination i arbejds- og ansættelsesforhold.

#### 1.3 Miljø

8. Støtte en forsigtighedstilgang til miljømæssige udfordringer
9. Tage initiativer til at fremme en større miljømæssig ansvarlighed
10. Tilskynde udvikling og spredning af miljøvenlige teknologier.

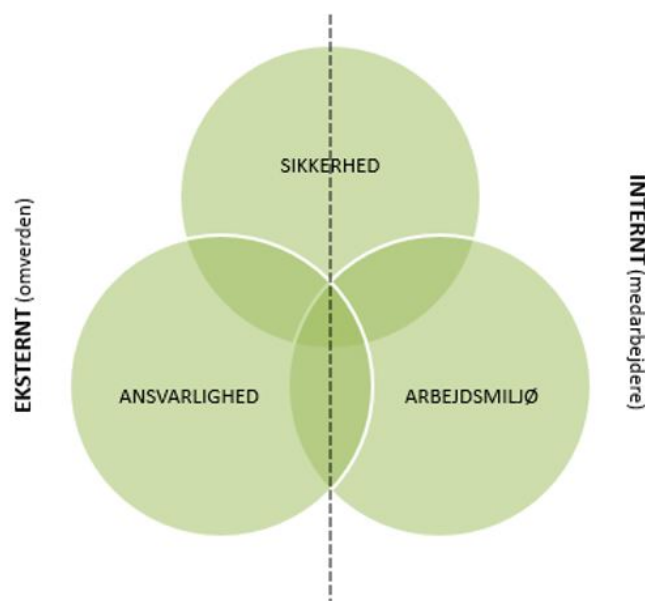
#### 1.4 Antikorruption

11. Modarbejde alle former for korruption, herunder afpresning og bestikkelse.

### 2. CSR Politikken

STB Byg A/S prioriterer at tage et samfundsansvar, der både er til gavn for virksomheden og samfundet. For os handler det om at gøre en menneskelig forskel, opføre os ordentligt og gøre lidt mere end der er forventet.

Derfor har vi prioriteret følgende områder som en integreret del af virksomhedens strategi.



Indsætterne indenfor ovenstående områder er på ingen måde statistisk, tværtimod evalueres der løbende og iværksættes nye indsætter. Vores CSR indsætter er med til at definere vores værdier i virksomheden og skabe rammerne for den gode arbejdsplads.

### 3. Forretningsmodellen

STB Byg A&S er en ejerledet, velkonsolideret dansk entreprenørvirksomhed med base i Vejle. Vi bygger på nogle bærende værdier der skal tilgodese behovet for nærhed og handlekraft, og dermed sikre korte beslutningsveje for alle led

#### 3.1 STB Entrepise

Entrepiseafdelingen er målt på omsætningen suverænt virksomhedens største forretningsområde. Den normale ordrestørrelse er her 30-150 mDKK.

Typisk stiller STB Byg A/S med egen byggeledelse, og der entres med lokale underentreprenører. Er der tale om totalentrepriser indgår STB Byg A/S i et team med de rådgivende virksomheder såsom arkitekt og ingeniør.

Historisk har entrepiseafdelingen været stærk indenfor det offentlige og offentligt støttede segment, men gennem de seneste år er også privat/erhverv segmentet begyndt at fylde i pipelinen. Entrepiseafdelingen opfører byggerier i hele Danmark.

#### 3.2 STB Egenproduktion

STB Egenproduktion består af en tømrerafdeling og en murerafdeling. Her udføres primært større fagentrepriser for professionelle bygherrer, men omfatter også en mindre serviceforretning rettet mod private bygherrer.

Konstellationen i vores virksomhed gør, at en kunde på et projekt kan være en "konkurrent" på et andet projekt. Vi kan konkurrere mod A. Enggaard på et projekt i entrepiseafdelingen, samtidig med at vores murere arbejder for dem, på et andet projekt i egenproduktion regi.

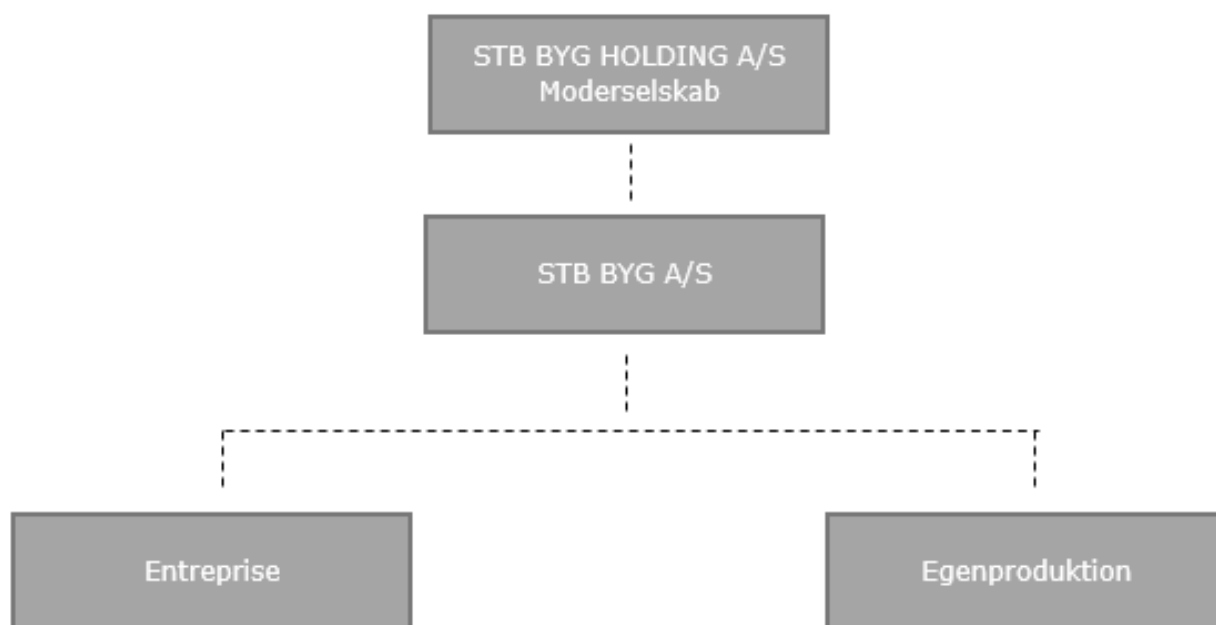
Disse skiftende konstellationer sætter krav til vores kultur og medarbejdere – vi er professionelle, og vi opfører os ordentligt.

#### 4. Code of Conduct (CSR)

Code of Conduct er et sæt af adfærdsregler og politikker, der har til formål at hjælpe vores medarbejdere i deres daglige beslutninger.

Det er retningslinjer for adfærd over for kunder, leverandører og samarbejdspartnere.

##### 4.1 Lovgivning og korruption



STB Byg A/S har stor respekt for lovgivningen. Ved at overholde loven og andre regler for vores arbejde og måde at drive virksomhed på, beskytter vi vores integritet og omdømme. STB Byg A/S fordømmer enhver form for korruption, som hverken tolereres i virksomheden eller hos samarbejdspartnere. STB Byg A/S tillader herunder ingen form for prissamarbejde, karteldannelse eller misbrug af dominans. I alle faser af vores arbejde støtter virksomheden en korrekt og alsidig konkurrence, hvad angår udbud, licitationer og indkøb.

##### 4.2 Gaver og arrangementer

I forbindelse med et helt almindeligt kunde-/leverandørforhold kan det ske, at medarbejderen bliver tilbudt en gave eventuelt i form af deltagelse i et arrangement. Alle medarbejdere skal udvise stor forsigtighed, når de får gaver fra kunder eller giver gaver til kunder, leverandører eller andre, som de samarbejder med. Pengegaver er ikke tilladt under nogen omstændigheder.

##### 4.3 Tolerance og ligestilling

STB Byg A/S tolererer ikke ulovlig forskelsbehandling (diskriminering), chikane eller nedgørelse. Især tolereres diskrimination med hensyn til race, etnisk oprindelse, køn, religion eller verdensanskuelse, politiske standpunkter, handicap, alder eller seksuel orientering ikke.

#### **4.4 Fortrolige oplysninger**

Alle medarbejdere er lovmæssigt forpligtet til at beskytte fortrolige oplysninger, uanset om oplysningerne kommer fra kunder, samarbejdspartnere, leverandører eller STB Byg A/S. Fortrolige oplysninger må ikke videregives til tredjemand uden ejerens samtykke og må heller ikke anvendes uretmæssigt til fordel for virksomheden, dens kunder, forretnings-forbindelser, leverandører og medarbejdere.

#### **4.5 Interesekonflikter**

Det er vigtigt for STB Byg A/S, at medarbejderne ikke har interesse- eller loyalitetskonflikter på deres arbejde. Sådanne konflikter kan opstå, hvis der eksempelvis er forretningsmæssig handel mellem STB Byg A/S og medarbejdere eller deres familiemedlemmer. Alle sådanne former for handel skal på forhånd kommunikeres og godkendes af medarbejderens overordnede.

Reglerne er ikke udtømmende, men de giver eksempler på uacceptabel adfærd, hvor der er særlig risiko for STB Byg A/S og dets interessenter.

### **5. Ansvarlighed (CSR)**

Ansvarlighed relaterer sig til mange områder af forretningen såvel internt i organisationen som eksternt i forhold til omverdenen. Efterfølgende er de væsentligste indsatsområder gennemgået.

#### **5.1 Respekt for menneskerettighederne**

I Danmark har vi en sund opfattelse af hvad menneskerettigheder betyder. Det er holdninger, der er en naturlig integreret del af vores kultur og forekommer os helt universelle. Men det betyder ikke at alle mennesker deler denne opfattelse, og der sker desværre at menneskerettigheder bliver krænket. I virksomhedens Code of Conduct har vi blandt andet forsøgt at imødekomme nogle "oplagte" områder for krænkelser, vel vidende at dette ikke er udtømmende. STB Byg A/S tager naturligvis afstand for enhver handling der krænker menneskerettighederne.

Et område der stadig har særlig fokus på nuværende tidspunkt er persondataforordningen. I 2016 vedtog Europa Parlamentet et regelsæt med det formål at beskytte personer i forbindelse med behandling af personoplysninger, og disse regler trådte i kraft 25. maj 2018.

Der var i 2018 særlig fokus på at sikre compliance i STB Byg A/S, og i 2019 har fokus været på at sikre procedurer for den løbende til sikring af compliance efterlevs og overholdes

#### **Målsætning og handlingsplan**

- > GDPR gennemgang 2 gange årligt
- 2019: Målsætningen er indfriet

#### **5.2 Lærlinge og praktikanter**

Vi ser det som både vores pligt og ansvar at oprette lærlinge- og praktikpladser. Typisk er der kontinuerligt mellem 5-8 lærlinge og praktikanter i virksomheden fordelt mellem murerlærlinge, tømrerlærlinge og praktikanter fra primært bygningskonstruktør uddannelsen.

De unge tilbydes et struktureret og professionelt forløb hvor den faglige bredde og dybde udbygges, samtidig med, at frihedsgrader og ansvar udfordres i samråd med og i respekt for den enkelte. Det ses ofte at en lærlingeplads eller et praktikophold fører til efterfølgende ansættelse. I 2013 rundede virksomheden en milepæl, idet lærling nummer 100 blev udklækket.

Der eksisterer ikke faste procedurer for hvordan virksomhedens målsætning indfries, men den mangeårige erfaring med håndtering af lærlinge og praktikanter gør det til en naturlig integreret del af forretningen.

#### **Målsætning og handlingsplan**

- > Minimum 3 lærlingeforløb pr. år  
2019: Målsætning indfriet
- > Minimum 3 praktikantforløb pr. år  
2019: Målsætning indfriet.

#### **5.3 Udsatte befolkningsgrupper**

Det sociale samfundsansvar er også prioriteret i relation til jobskabelse for de mere udsatte samfundsgrupper. Således har STB Byg A/S blandt andet deltaget i projekter med Vejle kommune, med formål at tilbyde udsatte befolkningsgrupper mulighed for praktikophold i virksomheden som led i deres udslusning på arbejdsmarkedet.

Et andet eksempel findes i relation til virksomhedens gennemførelse af større projekter, eks. renoveringsprojektet af Korskærparken i Fredericia. Her tilbød STB Byg A/S i samarbejde med det lokale jobcenter områdets ledige en række muligheder for praktikophold gennem et struktureret ansættelses- og jobsamtale forløb.

I STB Byg A/S findes der også i de administrative funktioner flere flexjob stillinger til de ansatte.

#### **Målsætning og handlingsplan**

- > Min. 3 ansættelsesforhold på "særlige" vilkår  
2019: Målsætning indfriet

Der findes ikke faste procedurer for hvordan virksomhedens målsætning indfries, men det mangeårige samarbejde med Vejle kommune sikrer en løbende dialog om muligheder og behov.

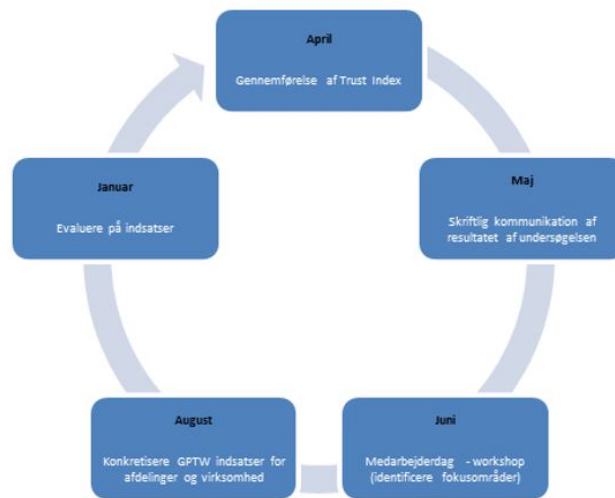
### **6. Arbejdsmiljø (CSR)**

Fundamentet for virksomhedens succes er vores dygtige medarbejdere. Derfor har vi en ambition om at være blandt branchens allerbedste arbejdspladser.

#### **6.1 GPTW processen**

Vores arbejde med at forblive en af branchens bedste arbejdspladser følger en fast årlig cyklus.





Hvert år i maj måned gennemføres Trust Index® som er en spørgeskemaundersøgelse der omfatter 59 spørgsmål. Spørgeskemaet måler graden af tillid, stolthed og fællesskab og indeholder desuden to åbne spørgsmål.

Ledergruppen analyserer på de afgivne svar, og alle medarbejdere samles derpå til en medarbejderdag hvor resultaterne debatteres og omsættes til konkrete tiltag.

### **Målsætning og handlingsplan**

> 2022: Top 5 i branchen

>2019: Opnå certificering som GPTW

2019: Målsætning indfriet

strategisk samarbejde med GREAT PLACE TO WORK Danmark, som har solide erfaringer med, hvad der kendetegner de bedste arbejdspladser, såvel i Danmark som globalt.

### **6.2 GPTW certificeringen**

For STB Byg A/S er den gode arbejdsplads kendetegnet ved, at vores medarbejdere føler tillid til deres ledere, at de føler stolthed for deres arbejde, og at de føler fællesskab med deres kollegaer. Det gør de i en grad der har resulteret i, at vi har opnået uvildig certificering som et Great Place To Work de seneste 2 år.



## 7. Sikkerhed (CSR)

Byggepladsen er statistisk set genstand for mange arbejdsulykker, og derfor har STB Byg A/S også særlig fokus på sikkerheden på byggepladsen.

Som forebyggende indsats har STB Byg A/S sammen samarbejde med udvalgte rådgivere valgt at sætte fokus på de 4 områder som typisk er skyld i ulykkerne. Det er samlet under overskriften KAOS:



Som afhjælpende indsats har STB Byg A/S fokus på at vores byggeledelse er kompetente indenfor førstehjælp. I nødvendigt omfang gennemføres efteruddannelse af vores medarbejdere.

STB Byg A/S ønsker naturligvis at mindske antallet af arbejdsulykker og tæt-på-ulykker, samt sikre et lavt sygefravær. Der skal være et lavt sygefravær, og det gælder både fysisk og psykisk.

### **Målsætning og handlingsplan**

- > 2019: Max. 1 anmeldt arbejdsskade på 75 mio. kr. omsætning
- 2019: Målsætning indfriet

### **Redegørelse for det underrepræsenterede køn**

Vi opererer i en mandsdomineret branche, hvilket skaber en forklarlig, grundlæggende ubalance mellem kønnene. Vi har derfor fokus på at tiltrække kvindelige kandidater, selvfølgelig under forudsætning af at de rette kompetencer er til stede.

Vi sikrer, at vores medarbejdere altid er uddannede til at gennemføre arbejdsopgaverne miljømæssigt forsvarligt efter gældende regler

### **Målsætning og handlingsplan**

- > En fordeling på 1 ud af 4 i den øverste ledelse
  - 2019: Målsætning ikke indfriet, ingen udskiftninger i den øverste ledelse
- > En fordeling på 1 ud af 4 i øvrige ledelseslag omfattende funktionsledere og byggeledere
  - 2019: Målsætning ikke indfriet grundet meget få nyansættelser
- > Min. 3 kvinde pr. 100 mio. kr. i omsætning
  - 2019: Målsætning ikke indfriet, men forventes markant anderledes i 2020

### Begivenheder efter balancedagen

Der er efter regnskabsårets afslutning ikke indtruffet begivenheder, som vil kunne forrykke selskabets finansielle stilling væsentlig ultimo 2019.

### COVID-19

COVID-19 gør det meget vanskelig at forudsige fremtiden. På den korte bane gør vi opgaverne færdige, som er i drift, og det lykkedes vi med.

Hvordan vi kommer ud på den anden side af COVID-19 er meget vanskelig at sige. Lige nu oplever vi, at både private og offentlige byggerier bliver udskudt/annulleret. Vi har meget svært ved at indgå aftaler med bygherrer, selvom projekterne ligger i pipelinen. Alle afventer hvordan vi alle sammen lander på den anden side, hvilket vi dog ikke vurderer vil få efterspørgslen til at forsvinde, blot blive forrykket.

Yderligere ser STB Byg A/S potentielle muligheder i regeringens ophævelse af anlægsloftet for kommuner mv., idet dette segment historisk har været et segment, hvor STB Byg A/S har haft succes.

Vi tilpasser løbende omkostningerne efter de forventede resultater.

# Resultatopgørelse for 2019

	Note	2019 kr.	2018 kr.
Nettoomsætning	2	372.092.596	443.730.517
Ændring i lagre af varer under fremstilling		(1.700.757)	(680.652)
Omkostninger til råvarer og hjælpematerialer		(300.790.511)	(391.079.667)
Andre eksterne omkostninger		(11.149.945)	(11.212.838)
<b>Bruttoresultat</b>		<b>58.451.383</b>	<b>40.757.360</b>
Personaleomkostninger	3	(54.462.350)	(55.617.332)
Af- og nedskrivninger	4	(488.634)	(974.841)
<b>Driftsresultat</b>		<b>3.500.399</b>	<b>(15.834.813)</b>
Andre finansielle indtægter	5	3.520.876	3.306.678
Andre finansielle omkostninger		(1.546.142)	(2.621.915)
<b>Resultat før skat</b>		<b>5.475.133</b>	<b>(15.150.050)</b>
Skat af årets resultat	6	(1.205.642)	3.319.721
<b>Årets resultat</b>	7	<b>4.269.491</b>	<b>(11.830.329)</b>

# Balance pr. 31.12.2019

## Aktiver

	Note	2019 kr.	2018 kr.
Færdiggjorte udviklingsprojekter	9	0	151.889
Goodwill		7.143	10.716
<b>Immaterielle aktiver</b>	8	<b>7.143</b>	<b>162.605</b>
Produktionsanlæg og maskiner		8.428.716	10.226.962
Andre anlæg, driftsmateriel og inventar		1.399.976	1.450.141
Indretning af lejede lokaler		1.787.624	101.220
<b>Materielle aktiver</b>	10	<b>11.616.316</b>	<b>11.778.323</b>
<b>Anlægsaktiver</b>		<b>11.623.459</b>	<b>11.940.928</b>
Råvarer og hjælpematerialer		0	950.757
Varer under fremstilling		0	750.000
<b>Varebeholdninger</b>		<b>0</b>	<b>1.700.757</b>
Tilgodehavender fra salg og tjenesteydelser		41.952.548	79.233.457
Igangværende arbejder for fremmed regning	11	31.396.872	30.025.663
Tilgodehavender hos tilknyttede virksomheder		38.090.261	57.196.781
Andre tilgodehavender		5.479.337	506.506
Periodeafgrænsningsposter	12	357.258	237.406
<b>Tilgodehavender</b>		<b>117.276.276</b>	<b>167.199.813</b>
Andre værdipapirer og kapitalandele		560.154	10.094.562
<b>Værdipapirer og kapitalandele</b>		<b>560.154</b>	<b>10.094.562</b>
<b>Likvide beholdninger</b>		<b>267.764</b>	<b>42.092</b>
<b>Omsætningsaktiver</b>		<b>118.104.194</b>	<b>179.037.224</b>
<b>Aktiver</b>		<b>129.727.653</b>	<b>190.978.152</b>

**Passiver**

	Note	2019 kr.	2018 kr.
Virksomhedskapital	13	500.000	500.000
Reserve for udviklingsomkostninger		0	118.474
Overført overskud eller underskud		33.089.771	28.701.806
<b>Egenkapital</b>		<b>33.589.771</b>	<b>29.320.280</b>
Udskudt skat	14	1.399.000	3.064.000
Andre hensatte forpligtelser	15	3.114.448	4.663.869
<b>Hensatte forpligtelser</b>		<b>4.513.448</b>	<b>7.727.869</b>
Finansielle leasingforpligtelser		6.244.831	7.317.647
Anden gæld		1.798.834	0
<b>Langfristede gældsforpligtelser</b>	16	<b>8.043.665</b>	<b>7.317.647</b>
Kortfristet del af langfristede forpligtelser	16	1.473.598	1.411.181
Bankgæld		12.090.573	19.335.799
Igangværende arbejder for fremmed regning	11	2.012.863	29.194.033
Leverandører af varer og tjenesteydelser		55.941.991	84.648.859
Gæld til virksomhedsdeltagere og ledelse		850.000	0
Skyldige sambeskatningsbidrag		3.737.856	924.365
Anden gæld		7.473.888	11.098.119
<b>Kortfristede gældsforpligtelser</b>		<b>83.580.769</b>	<b>146.612.356</b>
<b>Gældsforpligtelser</b>		<b>91.624.434</b>	<b>153.930.003</b>
<b>Passiver</b>		<b>129.727.653</b>	<b>190.978.152</b>
Begivenheder efter balancedagen	1		
Ikke-indregnede leje- og leasingforpligtelser	18		
Eventualforpligtelser	19		
Pantsætninger og sikkerhedsstillelser	20		
Nærtstående parter med bestemmende indflydelse	21		
Transaktioner med nærtstående parter, der ikke er på markedsmæssige vilkår	22		
Koncernforhold	23		

# Egenkapitalopgørelse for 2019

	Virksomheds- kapital kr.	Reserve for udviklings- omkostninger kr.	Overført overskud eller underskud kr.	I alt kr.
Egenkapital primo	500.000	118.474	28.701.806	29.320.280
Overført til reserver	0	(118.474)	118.474	0
Årets resultat	0	0	4.269.491	4.269.491
<b>Egenkapital ultimo</b>	<b>500.000</b>	<b>0</b>	<b>33.089.771</b>	<b>33.589.771</b>



# Pengestrømsopgørelse for 2019

	Note	2019 kr.	2018 kr.
Driftsresultat		3.500.399	(15.834.813)
Af- og nedskrivninger		488.634	974.841
Andre hensatte forpligtelser		(1.549.421)	(325.999)
Ændringer i arbejdskapital	17	(5.239.141)	11.507.240
<b>Pengestrømme vedrørende primær drift</b>		<b>(2.799.529)</b>	<b>(3.678.731)</b>
Modtagne finansielle indtægter		3.520.876	3.306.678
Betalte finansielle omkostninger		(1.546.142)	(1.061.486)
Refunderet/(betalt) selskabsskat		(57.151)	(6.907.396)
<b>Pengestrømme vedrørende drift</b>		<b>(881.946)</b>	<b>(8.340.935)</b>
Køb mv. af immaterielle aktiver		0	(9.047.511)
Salg af immaterielle aktiver		151.889	0
Køb mv. af materielle aktiver		(2.572.164)	0
Salg af materielle aktiver		2.249.110	1.525.940
Salg af finansielle aktiver		9.534.408	298.354
<b>Pengestrømme vedrørende investeringer</b>		<b>9.363.243</b>	<b>(7.223.217)</b>
Optagelse af lån		0	7.519.404
Afdrag på leasingforpligtelser		(1.010.399)	0
Udbetalt udbytte		0	(4.100.000)
<b>Pengestrømme vedrørende finansiering</b>		<b>(1.010.399)</b>	<b>3.419.404</b>
<b>Ændring i likvider</b>		<b>7.470.898</b>	<b>(12.144.748)</b>
Likvider primo		(19.293.707)	(7.148.959)
<b>Likvider ultimo</b>		<b>(11.822.809)</b>	<b>(19.293.707)</b>
Likvider ultimo sammensætter sig af:			
Likvide beholdninger		267.764	42.092
Kortfristet gæld til banker		(12.090.573)	(19.335.799)
<b>Likvider ultimo</b>		<b>(11.822.809)</b>	<b>(19.293.707)</b>

# Noter

## 1 Begivenheder efter balancedagen

Der er efter regnskabsårets afslutning ikke indtruffet begivenheder, som vil kunne forrykke selskabets finansielle stilling væsentlig ultimo 2019.

### COVID-19

COVID-19 gør det meget vanskelig at forudsige fremtiden. På den korte bane gør vi opgaverne færdige, som er i drift, og det lykkedes vi med.

Hvordan vi kommer ud på den anden side af COVID-19 er meget vanskelig at sige. Lige nu oplever vi, at både private og offentlige byggerier bliver udskudt/annulleret. Vi har meget svært ved at indgå aftaler med bygherrer, selvom projekterne ligger i pipelinen. Alle afventer hvordan vi alle sammen lander på den anden side, hvilket vi dog ikke vurderer vil få efterspørgslen til at forsvinde, blot blive forrykket.

Yderligere ser STB Byg A/S potentielle muligheder i regeringens ophævelse af anlægsloftet for kommuner mv., idet dette segment historisk har været et segment, hvor STB Byg A/S har haft succes.

Vi tilpasser løbende omkostningerne efter de forventede resultater.

## 2 Nettoomsætning

	2019 kr.	2018 kr.
Entrepriser	317.261.037	397.419.900
Egenproduktion	54.831.559	46.310.617
<b>Aktiviteter i alt</b>	<b>372.092.596</b>	<b>443.730.517</b>

## 3 Personaleomkostninger

	2019 kr.	2018 kr.
Gager og lønninger	44.850.539	45.766.934
Pensioner	5.804.868	6.358.494
Andre omkostninger til social sikring	306.499	77.562
Andre personaleomkostninger	3.500.444	3.414.342
	<b>54.462.350</b>	<b>55.617.332</b>

Gennemsnitligt antal fuldtidsansatte medarbejdere	<b>108</b>	<b>111</b>
---	------------	------------

	<b>Ledelses- vederlag 2019 kr.</b>	<b>Ledelses- vederlag 2018 kr.</b>
Samlet for ledelseskategorier	716.000	1.168.570
	<b>716.000</b>	<b>1.168.570</b>

#### 4 Af- og nedskrivninger

	<b>2019 kr.</b>	<b>2018 kr.</b>
Afskrivninger på immaterielle aktiver	3.573	54.201
Afskrivninger på materielle aktiver	2.194.324	1.035.998
Tab og gevinst ved salg af immaterielle og materielle aktiver	(1.709.263)	(115.358)
	<b>488.634</b>	<b>974.841</b>

#### 5 Andre finansielle indtægter

	<b>2019 kr.</b>	<b>2018 kr.</b>
Finansielle indtægter fra tilknyttede virksomheder	1.568.338	1.966.558
Renteindtægter i øvrigt	188.315	517.929
Dagsværdireguleringer	1.464.354	0
Øvrige finansielle indtægter	299.869	822.191
	<b>3.520.876</b>	<b>3.306.678</b>

#### 6 Skat af årets resultat

	<b>2019 kr.</b>	<b>2018 kr.</b>
Aktuel skat	2.870.642	1.129.279
Ændring af udskudt skat	(1.665.000)	(4.449.000)
	<b>1.205.642</b>	<b>(3.319.721)</b>

#### 7 Forslag til resultatdisponering

	<b>2019 kr.</b>	<b>2018 kr.</b>
Overført resultat	4.269.491	(11.830.329)
	<b>4.269.491</b>	<b>(11.830.329)</b>

## 8 Immaterielle aktiver

	Færdiggjorte udviklings- projekter kr.	Goodwill kr.
Kostpris primo	253.149	25.000
Afgange	(253.149)	0
<b>Kostpris ultimo</b>	<b>0</b>	<b>25.000</b>
Af- og nedskrivninger primo	(101.260)	(14.284)
Årets afskrivninger	0	(3.573)
Tilbageførsel ved afgang	101.260	0
<b>Af- og nedskrivninger ultimo</b>	<b>0</b>	<b>(17.857)</b>
<b>Regnskabsmæssig værdi ultimo</b>	<b>0</b>	<b>7.143</b>

## 9 Udviklingsprojekter

Selskabets udviklingsprojekter er afhændet i regnskabsåret.

## 10 Materielle aktiver

	Produktions- anlæg og maskiner kr.	Andre anlæg, driftsmateriel og inventar kr.	Indretning af lejede lokaler kr.
Kostpris primo	18.280.153	4.831.544	782.440
Tilgange	392.189	249.300	1.930.675
Afgange	(1.024.581)	(157.446)	0
<b>Kostpris ultimo</b>	<b>17.647.761</b>	<b>4.923.398</b>	<b>2.713.115</b>
Af- og nedskrivninger primo	(8.053.191)	(3.381.403)	(681.220)
Årets afskrivninger	(1.678.704)	(271.350)	(244.271)
Tilbageførsel ved afgang	512.850	129.331	0
<b>Af- og nedskrivninger ultimo</b>	<b>(9.219.045)</b>	<b>(3.523.422)</b>	<b>(925.491)</b>
<b>Regnskabsmæssig værdi ultimo</b>	<b>8.428.716</b>	<b>1.399.976</b>	<b>1.787.624</b>
Ikke-ejede aktiver	7.880.348	65.599	0

Ikke ejede aktiver består af finansielt leasede anlægsaktiver.

## 11 Igangværende arbejder for fremmed regning

	2019 kr.	2018 kr.
Igangværende arbejder for fremmed regning	656.255.168	923.037.143
Foretagne acontofaktureringer	(626.871.159)	(922.205.513)
Overført til forpligtelser	2.012.863	29.194.033
	<b>31.396.872</b>	<b>30.025.663</b>

## 12 Periodeafgrænsningsposter

Periodeafgrænsningsposter vedrører forudbetalte omkostninger.

## 13 Virksomhedskapital

	Antal	Pålydende værdi kr.	Nominal værdi kr.
Aktiekapital	5	1000	500.000
	<b>5</b>		<b>500.000</b>

Der har ikke været bevægelser på virksomhedskapitalen de seneste 5 regnskabsår.

## 14 Udskudt skat

	2019 kr.	2018 kr.
Immaterielle aktiver	0	33.000
Materielle aktiver	2.143.000	2.354.000
Tilgodehavender	1.394.000	3.487.000
Hensatte forpligtelser	(440.000)	(890.000)
Forpligtelser	(1.698.000)	(1.920.000)
<b>Udskudt skat i alt</b>	<b>1.399.000</b>	<b>3.064.000</b>

Bevægelser i året	2019 kr.	2018 kr.
Primo	3.064.000	7.513.000
Indregnet i resultatopgørelsen	(1.665.000)	(4.449.000)
<b>Ultimo</b>	<b>1.399.000</b>	<b>3.064.000</b>

## 15 Andre hensatte forpligtelser

Andre hensatte forpligtelser omfatter forventede omkostninger til garantiforpligtelser.

## 16 Langfristede forpligtelser

	Forfald inden for 12 måneder 2019 kr.	Forfald inden for 12 måneder 2018 kr.	Forfald efter 12 måneder 2019 kr.
Finansielle leasingforpligtelser	1.473.598	1.411.181	6.244.831
Anden gæld	0	0	1.798.834
	<b>1.473.598</b>	<b>1.411.181</b>	<b>8.043.665</b>

Anden gæld indregnet under langfristede gældsforpligtelser vedrører feriepenge til indefrysning jf. den nye ferielov, og kan tidligst forfalde til betaling 1. september 2021.

## 17 Ændring i arbejdskapital

	2019 kr.	2018 kr.
Ændring i varebeholdninger	1.700.757	680.652
Ændring i tilgodehavender	20.064.491	(22.262.796)
Ændring i leverandørgæld mv.	(27.004.389)	33.089.384
	<b>(5.239.141)</b>	<b>11.507.240</b>

## 18 Ikke-indregnede leje- og leasingforpligtelser

	2019 kr.	2018 kr.
Forpligtelser i henhold til leje- eller leasingkontrakter frem til udløb i alt	<b>1.533.025</b>	<b>1.209.225</b>
Heraf forpligtelser i henhold til leje- eller leasingkontrakter med tilknyttede virksomheder	<b>750.000</b>	<b>750.000</b>

Selskabet har indgået operationelle leasingkontrakter vedrørende biler, som løber indtil den 30. november 2022.

Selskabet har indgået aftale om leje af erhvervslokaler med tilknyttede virksomheder. Lejemålet har en opsigelsesvarsel på 6 måneder.

## 19 Eventualforpligtelser

Selskabet er som del af sin forretningskarakter naturlig part i forskellige tvister, rets- og voldgiftssager, herunder af sager, der til tider er usædvanlige i karakter eller størrelse.

For så vist angår igangværende tvister, rets- og voldgiftssager vedrører disse pr. 31.12.2019 såvel sager involverende underleverandører som bygherrer på afsluttede og igangværende byggerier. Ledelsen har fortaget regnskabsmæssige skøn over udfaldet af de igangværende tvister, rets- og voldgiftssager og har indregnet dette i årsregnskabet.

Udfaldet af tvister kan imidlertid være vanskeligt at vurdere og kan afvige fra de af selskabet aflagte regnskabsmæssige skøn i såvel positiv som negativ retning.

Det er selskabets opfattelse, at der samlet set ikke er betydelige risici relateret til tvister og retssager.

Selskabet indgår i en dansk sambeskatning med STB Byg Holding ApS som administrationsselskab. Selskabet hæfter derfor i henhold til selskabsskattelovens regler herom for indkomstskatter mv. for de sambeskattede selskaber og ligeledes for eventuelle forpligtelser til at indeholde kildeskat på renter, royalties og udbytter for de sambeskattede selskaber. De sambeskattede selskabers samlede kendte nettoforpligtelse i sambeskatningen fremgår af administrationsselskabets årsregnskab.

## 20 Pantsætninger og sikkerhedsstillelser

Gennem selskabets garantiformidlere var der pr. 31. december 2019 stillet arbejdsgarantier for 156.896 t.kr. samt betalingsgarantier for 471 t.kr.

Til sikkerhed for mellemværende med pengeinstitut er der afgivet sikkerhed i værdipapirer og kapitalandele. Den bogførte værdi af de omfattede værdipapirer og kapitalandele pr. 31. december 2019 udgør 560 t.kr.

Selskabet har deponeret ejerpantebreve på nom. 2.450 t.kr. til sikkerhed for bankgæld. Ejerpantebrevene giver pant i maskiner og driftsmateriel. Den bogførte værdi pr. 31. december 2019 udgør 9.829 t.kr.

Til sikkerhed for mellemværende med pengeinstitut er pantsat skadesløsbrev nom. 5.000 t.kr.

Ovenstående sikkerhedsstillelser er ligeledes gældende for koncernforbundne selskabers mellemværende med pengeinstitut.

## 21 Nærtstående parter med bestemmende indflydelse

Nærtstående parter med bestemmende indflydelse:

STB Byg Holding ApS, Vejle, CVR-nr. 29 82 39 79, ejer alle aktier i virksomheden og har dermed bestemmende indflydelse.

## 22 Transaktioner med nærtstående parter, der ikke er på markedsmæssige vilkår

Med henvisning til årsregnskabslovens § 98c, stk. 7, er der undladt at oplyse om transaktioner med nærtstående parter, da disse er indgået på markedsmæssige vilkår.

## 23 Koncernforhold

Navn og hjemsted for modervirksomheden, der udarbejder koncernregnskab for den mindste koncern:  
STB Byg Holding ApS, Vejle, CVR-nr. 29 82 39 79.

# Anvendt regnskabspraksis

## Regnskabsklasse

Årsrapporten er aflagt i overensstemmelse med årsregnskabslovens bestemmelser for regnskabsklasse C (stor).

Årsregnskabet er aflagt efter samme regnskabspraksis som sidste år.

## Væsentlige fejl i tidligere år

Som følge af fejl i registreringer er der tidligere år ikke foretaget eliminering af intern omsætning og vareforbrug, hvor selskabet har foretaget egenproduktion på egne hoved- og totalentrepriser.

Omsætningen og vareforbruget har derfor været overvurderet med samme beløb tidligere år.

Intern omsætning og vareforbrug udgjorde i 2018 i alt 35.875 t.kr., hvorfor omsætningen og vareforbruget i 2018 er reduceret hermed. Der er foretaget tilpasning af hoved- og nøgletaloversigt.

Fejlen har ingen indvirkning på realiserede resultater eller aktiver og passiver.

## Generelt om indregning og måling

Aktiver indregnes i balancen, når det som følge af en tidligere begivenhed er sandsynligt, at fremtidige økonomiske fordele vil tilflyde virksomheden, og aktivets værdi kan måles pålideligt.

Forpligtelser indregnes i balancen, når virksomheden som følge af en tidligere begivenhed har en retlig eller faktisk forpligtelse, og det er sandsynligt, at fremtidige økonomiske fordele vil fragå virksomheden, og forpligtelsens værdi kan måles pålideligt.

Ved første indregning måles aktiver og forpligtelser til kostpris. Måling efter første indregning sker som beskrevet for hver enkelt regnskabspost nedenfor.

Ved indregning og måling tages hensyn til forudsigelige risici og tab, der fremkommer, inden årsrapporten aflægges, og som be- eller afkræfter forhold, der eksisterede på balancedagen.

I resultatopgørelsen indregnes indtægter, i takt med at de indtjenes, mens omkostninger indregnes med de beløb, der vedrører regnskabsåret.

## Resultatopgørelsen

### Nettoomsætning

Nettoomsætning indregnes i resultatopgørelsen i det år, hvor levering og fakturering finder sted, og såfremt indtægter kan opgøres pålideligt og forventes modtaget. Nettoomsætning indregnes eksklusive moms, afgifter og rabatter i forbindelse med salget og måles til dagsværdien af det fastsatte vederlag.

Igangværende arbejder for fremmed regning indregnes i nettoomsætningen, i takt med at produktionen udføres, således at nettoomsætningen svarer til salgsværdien af det i regnskabsåret udførte arbejde (produktionsmetoden). Nettoomsætningen indregnes når de samlede indtægter og omkostninger på entreprisekontrakten og færdiggørelsesgraden på balancedagen kan opgøres pålideligt, og det er sandsynligt, at de økonomiske fordele, herunder betalinger, vil tilgå selskabet.



**Ændring i lagre af færdigvarer og varer under fremstilling**

Ændring i lagre af færdigvarer og varer under fremstilling omfatter regnskabsårets formindskelser eller forøgelse af lagre af færdigvarer og varer under fremstilling. I posten indgår sædvanlige nedskrivninger af de pågældende lagerbeholdninger.

**Omkostninger til råvarer og hjælpematerialer**

Omkostninger til råvarer og hjælpematerialer omfatter regnskabsårets forbrug af råvarer og hjælpematerialer efter regulering for forskydning i beholdninger af disse varer mv. fra primo til ultimo. I posten indgår eventuelt svind og sædvanlige nedskrivninger af de pågældende lagerbeholdninger.

**Andre eksterne omkostninger**

Andre eksterne omkostninger omfatter omkostninger, der vedrører virksomhedens primære aktiviteter, herunder lokaleomkostninger, kontorholdsomkostninger, salgsfremmende omkostninger mv. I posten indgår endvidere nedskrivninger af tilgodehavender indregnet under omsætningsaktiver.

**Personaleomkostninger**

Personaleomkostninger omfatter løn og gager såvel som omkostninger til social sikring, pensioner o.l. for virksomhedens medarbejdere.

**Af- og nedskrivninger**

Af- og nedskrivninger af materielle anlægsaktiver består af regnskabsårets af- og nedskrivninger opgjort ud fra henholdsvis de fastsatte restværdier og brugstider for de enkelte aktiver og af gevinster og tab ved salg af materielle anlægsaktiver.

**Andre finansielle indtægter**

Andre finansielle indtægter består af modtagne udbytter o.l. fra andre værdipapirer og kapitalandele, renteindtægter, herunder renteindtægter fra tilgodehavender hos tilknyttede virksomheder samt nettokursgevinster vedrørende værdipapirer.

**Andre finansielle omkostninger**

Andre finansielle omkostninger består af renteomkostninger, nettokurstab vedrørende værdipapirer, amortisering af finansielle forpligtelser samt tillæg under acontoskatteordningen mv.

**Skat**

Årets skat, der består af årets aktuelle skat og ændring af udskudt skat, indregnes i resultatopgørelsen med den del, der kan henføres til årets resultat, og direkte på egenkapitalen med den del, der kan henføres til posteringer direkte på egenkapitalen.

Selskabet er sambeskattet med alle danske tilknyttede virksomheder. Den aktuelle danske selskabsskat fordeles mellem de sambeskattede virksomheder i forhold til disses skattepligtige indkomster (fuld fordeling med refusion vedrørende skattemæssige underskud).

**Balancen****Goodwill**

Goodwill afskrives lineært over den vurderede brugstid, der fastlægges på baggrund af ledelsens erfaringer inden for de enkelte forretningsområder. Afskrivningsperioden udgør 7 år, da det er tilknyttet en strategisk erhvervet virksomhed med en stærk markedsposition og langsigtet indtjeningsprofil. Den længere afskrivningsperiode vurderes bedre at afspejle nytten af de pågældende ressourcer.

Goodwill nedskrives til genindvindingsværdi, hvis denne er lavere end den regnskabsmæssige værdi.

### **Immaterielle rettigheder mv.**

Immaterielle rettigheder mv. omfatter færdiggjorte udviklingsprojekter med tilknyttede immaterielle rettigheder.

Udviklingsprojekter vedrørende produkter og processer, der er klart definerede og identificerbare, hvor den tekniske udnyttelsesgrad, tilstrækkelige ressourcer og et potentielt fremtidigt marked eller udviklingsmulighed i virksomheden kan påvises, og hvor det er hensigten at fremstille, markedsføre eller anvende det pågældende produkt eller den pågældende proces, indregnes som immaterielle aktiver. Øvrige udviklingsomkostninger indregnes som omkostninger i resultatopgørelsen, når omkostningerne afholdes.

Kostprisen for udviklingsprojekter omfatter omkostninger, herunder gager og afskrivninger, der direkte og indirekte kan henføres til udviklingsprojekterne.

Færdiggjorte udviklingsprojekter afskrives lineært over den forventede brugstid. Afskrivningsperioden udgør 5 år. Udviklingsprojekter nedskrives til genindvindingsværdi, hvis denne er lavere end den regnskabsmæssige værdi.

### **Materielle aktiver**

Indretning af lejede lokaler, produktionsanlæg og maskiner samt andre anlæg, driftsmateriel og inventar måles til kostpris med fradrag af akkumulerede af- og nedskrivninger.

Kostprisen omfatter anskaffelsesprisen, omkostninger direkte tilknyttet anskaffelsen og omkostninger til klargøring af aktivet indtil det tidspunkt, hvor aktivet er klar til at blive taget i brug.

Afskrivningsgrundlaget er kostpris med fradrag af forventet restværdi efter afsluttet brugstid. Der foretages lineære afskrivninger baseret på følgende vurdering af aktivernes forventede brugstider:

Produktionsanlæg og maskiner	3-20 år
Andre anlæg, driftsmateriel og inventar	3-20 år
Indretning af lejede lokaler	5 år

For indretning af lejede lokaler og aktiver omfattet af finansielle leasingaftaler udgør afskrivningsperioden maksimalt aftaleperioden.

Forventede brugstider og restværdier revurderes årligt.

Materielle aktiver nedskrives til genindvindingsværdi, hvis denne er lavere end den regnskabsmæssige værdi.

### **Varebeholdninger**

Varebeholdninger måles til kostpris, opgjort efter FIFO-metoden, eller nettorealiseringsværdi, hvis denne er lavere.

Kostprisen omfatter anskaffelsesprisen med tillæg af hjemtagelsesomkostninger. Kostprisen for fremstillede varer og varer under fremstilling omfatter omkostninger til råvarer, hjælpematerialer og direkte løn samt indirekte produktionsomkostninger.

Nettorealiseringsværdi for varebeholdninger opgøres som forventet salgspris med fradrag af færdiggørelsesomkostninger og omkostninger, der skal afholdes for at effektuere salget.

### **Tilgodehavender**

Tilgodehavender måles til amortiseret kostpris, der sædvanligvis svarer til nominel værdi, med fradrag af nedskrivninger til imødegåelse af forventede tab.

### **Igangværende arbejder for fremmed regning**

Igangværende arbejder for fremmed regning måles til salgsværdien af det på balancedagen udførte arbejde.

Salgsværdien måles på baggrund af færdiggørelsesgraden og de samlede forventede indtægter på det enkelte igangværende arbejde. Færdiggørelsesgraden beregnes normalt som forholdet mellem det faktiske ressourceforbrug og det totale budgetterede ressourceforbrug.

Hvis salgsværdien af et igangværende arbejde ikke kan opgøres pålideligt, måles salgsværdien til de medgåede omkostninger eller til nettorealiseringsværdien, hvis denne er lavere.

Det enkelte igangværende arbejde indregnes i balancen under tilgodehavender eller gældsforpligtelser, afhængigt af om nettoværdien, der er opgjort som salgsværdien med fradrag af modtagne forudbetalinger, er positiv eller negativ.

Forventede tab på entreprisekontrakter (tabsgivende kontrakter) omkostningsføres under omkostninger til råvarer og hjælpematerialer, således at den resterende del af entreprisekontrakten mindst giver et nulresultat.

Omkostninger i forbindelse med salgsarbejde og opnåelse af kontrakter samt finansieringsomkostninger indregnes i resultatopgørelsen, når de afholdes.

### **Periodeafgrænsningsposter**

Periodeafgrænsningsposter indregnet under aktiver omfatter afholdte omkostninger, der vedrører efterfølgende regnskabsår. Periodeafgrænsningsposter måles til kostpris.

### **Andre værdipapirer og kapitalandele (omsætningsaktiver)**

Andre værdipapirer og kapitalandele indregnet under omsætningsaktiver omfatter børsnoterede værdipapirer, der måles til dagsværdi (børskurs) på balancedagen.

### **Likvide beholdninger**

Likvide beholdninger omfatter kontante beholdninger og bankindeståender.

### **Udskudt skat**

Udskudt skat indregnes af alle midlertidige forskelle mellem regnskabsmæssige og skattemæssige værdier af aktiver og forpligtelser, hvor den skattemæssige værdi af aktiverne opgøres med udgangspunkt i den planlagte anvendelse af det enkelte aktiv.

Udskudte skatteaktiver, herunder skatteværdien af fremførselsberettigede, skattemæssige underskud, indregnes i balancen med den værdi, aktivet forventes at kunne realiseres til, enten ved modregning i udskudte skatteforpligtelser eller som nettoskatteaktiver.

### **Andre hensatte forpligtelser**

Andre hensatte forpligtelser omfatter forventede omkostninger til garantiforpligtelser og tab på igangværende arbejder for fremmed regning mv.

Andre hensatte forpligtelser indregnes og måles som det bedste skøn over de omkostninger, der er nødvendige for på balancedagen at afvikle forpligtelserne. Hensatte forpligtelser med forventet forfaldstid ud over et år fra balancedagen måles til tilbagediskonteret værdi.

Garantiforpligtelser omfatter forpligtelser til udbedring af fejl og mangler inden for garantiperioden.

Når det er sandsynligt, at de samlede omkostninger vil overstige de samlede indtægter på et igangværende arbejde for fremmed regning, hensættes til dækning af det samlede tab, der påregnes ved det pågældende arbejde.

### **Finansielle leasingforpligtelser**

Leasingforpligtelser vedrørende finansielt leasede aktiver indregnes i balancen som gældsforpligtelser og måles på tidspunktet for indgåelse af kontrakten til nutidsværdien af de fremtidige leasingydelse. Efter første indregning måles leasingforpligtelserne til amortiseret kostpris. Forskellen mellem nutidsværdien og den nominelle værdi af leasingydelse indregnes i resultatopgørelsen over kontraktens løbetid som en finansiell omkostning.

### **Operationelle leasingaftaler**

Leasingydelser vedrørende operationelle leasingaftaler indregnes lineært i resultatopgørelsen over leasingperioden.

### **Andre finansielle forpligtelser**

Andre finansielle forpligtelser måles til amortiseret kostpris, der sædvanligvis svarer til nominal værdi.

### **Skyldig og tilgodehavende sambeskatningsbidrag**

Aktuelle skyldige sambeskatningsbidrag eller tilgodehavende sambeskatningsbidrag indregnes i balancen opgjort som beregnet skat af årets skattepligtige indkomst, reguleret for betalt acontoskat. Ved skattemæssige underskud indregnes kun tilgodehavende sambeskatningsbidrag, hvis underskuddet forventes udnyttet i sambeskatningen.

### **Pengestrømsopgørelsen**

Pengestrømsopgørelsen viser pengestrømme vedrørende drift, investeringer og finansiering samt likviderne ved årets begyndelse og slutning.

Pengestrømme vedrørende driftsaktiviteter præsenteres efter den indirekte metode og opgøres som driftsresultatet reguleret for ikke-kontante driftsposter, ændring i driftskapital og betalt selskabsskat.

Pengestrømme vedrørende investeringsaktiviteter omfatter betalinger i forbindelse med køb og salg mv. af materielle anlægsaktiver, herunder anskaffelse af finansielt leasede aktiver.

Pengestrømme vedrørende finansieringsaktiviteter omfatter ændringer i størrelse eller sammensætning af virksomhedskapitalen og de omkostninger, der er forbundet hermed, samt optagelse af lån, indgåelse af finansielle leasingaftaler, afdrag på rentebærende gæld, køb af egne aktier og betaling af udbytte.

Likvider omfatter likvide beholdninger med fradrag af kortfristet bankgæld.