

REVISORHUSET  
godkendte revisorer a/s

Ravnsøvej 52, 1.  
8240 Risskov

post@revisor-huset.dk  
Telefon: 7025 7710

revisor-huset.dk

**SHERLOCK HOLMES ApS**  
Frederiksgade 76  
8000 Aarhus C

**CVR-nr: 20 06 68 30**

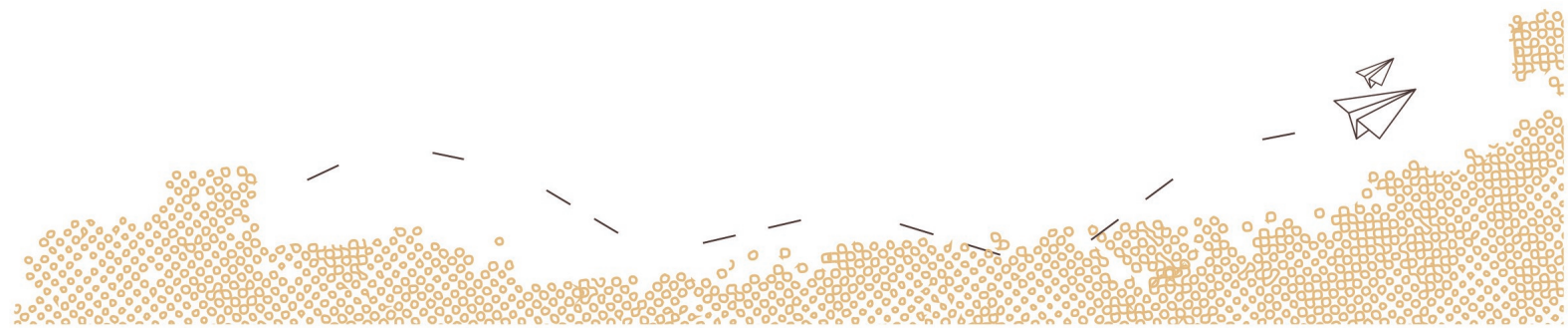
**ÅRSRAPPORT**  
**1. januar - 31. december 2021**

**(25. regnskabsår)**

Godkendt på selskabets generalforsamling, den 3/6 2022

---

Dirigent, Richard Vincent Anker Lambert



INDHOLDSFORTEGNELSE

**Påtegninger**

Ledelsespåtegning	3
Revisors erklæring om opstilling af årsregnskab	4

**Ledelsesberetning mv.**

Selskabsoplysninger	5
Ledelsesberetning	6

**Årsregnskab 1. januar - 31. december 2021**

Resultatopgørelse	7
Balance	8
Noter	10
Anvendt regnskabspraksis	11

## LEDELSESPÅTEGNING

Direktionen har dags dato behandlet og godkendt årsrapporten for perioden 1. januar - 31. december 2021 for SHERLOCK HOLMES ApS.

Årsrapporten, der ikke er revideret, aflægges i overensstemmelse med årsregnskabsloven. Direktionen anser betingelserne for at undlade revision for opfyldt.

Det er vores opfattelse, at årsregnskabet giver et retvisende billede af selskabets aktiver, passiver og finansielle stilling pr. 31. december 2021 samt af resultatet af selskabets aktiviteter for perioden 1. januar - 31. december 2021.

Ledelsesberetningen indeholder efter vores opfattelse en retvisende redegørelse for de forhold, beretningen omhandler.

Årsrapporten indstilles til generalforsamlingens godkendelse.

Aarhus C, den 3/6 2022

### Direktion

Allan Lade Møller

Richard Vincent Anker Lambert

## REVISORS ERKLÆRING OM OPSTILLING AF ÅRSREGNSKAB

### Til den daglige ledelse i SHERLOCK HOLMES ApS

Vi har opstillet årsregnskabet for SHERLOCK HOLMES ApS for perioden 1. januar - 31. december 2021 på grundlag af selskabets bogføring og øvrige oplysninger, som De har tilvejebragt.

Årsregnskabet omfatter anvendt regnskabspraksis, resultatopgørelse, balance og noter.

Vi har udført opgaven i overensstemmelse med ISRS 4410, Opgaver om opstilling af finansielle oplysninger.

Vi har anvendt vores faglige ekspertise til at assistere Dem med at udarbejde og præsentere årsregnskabet i overensstemmelse med årsregnskabsloven. Vi har overholdt relevante bestemmelser i revisorloven og International Ethics Standards Board for Accountants' internationale retningslinjer for revisorers etiske adfærd (IESBA Code) herunder principper om integritet, objektivitet, professionel kompetence og fornøden omhu.

Årsregnskabet samt nøjagtigheden og fuldstændigheden af de oplysninger, der er anvendt til opstillingen af årsregnskabet, er Deres ansvar.

Da en opgave om opstilling af finansielle oplysninger ikke er en erklæringsopgave med sikkerhed, er vi ikke forpligtet til at verificere nøjagtigheden eller fuldstændigheden af de oplysninger, De har givet os til brug for at opstille årsregnskabet. Vi udtrykker derfor ingen revisions- eller reviewkonklusion om, hvorvidt årsregnskabet er udarbejdet i overensstemmelse med årsregnskabsloven.

Risskov, den 3/6 2022

**REVISORHUSET**  
**godkendte revisorer a/s**  
CVR-nr.: 26593093

Torben Bang  
Registreret revisor  
mne15370

SELSKABSOPLYSNINGER

**Selskabet**

SHERLOCK HOLMES ApS  
Frederiksgade 76  
8000 Aarhus C

CVR-nr.: 20 06 68 30  
Stiftet: 23. december 1996  
Regnskabsår: 1. januar - 31. december

**Direktion**

Allan Lade Møller  
Richard Vincent Anker Lambert

**Revisor**

REVISORHUSET  
godkendte revisorer a/s  
Ravnsøvej 52  
8240 Risskov

## LEDELSESBERETNING

### **Selskabets væsentligste aktiviteter**

Selskabets væsentligste aktiviteter har i lighed med tidligere år bestået i at drive restaurationsvirksomhed.

### **Udviklingen i selskabets aktiviteter og økonomiske forhold**

Selskabet har fortsat sine normale driftsaktiviteter. Bortset fra udbruddet af Corona-virus har der ikke været enkeltstående begivenheder i regnskabsåret, som er af så væsentlig karakter, at det kræver omtale i ledelsesberetningen

Årets udvikling og resultat anses som tilfredsstillende.

Selskabet har tabt mere end 50% af anpartskapitalen, som forventes retableret ved egen indtjening.

### **Betydningsfulde hændelser indtruffet efter statusdag**

En række restriktioner fra de danske myndigheder har betydet at selskabets lokaler har været lukket frem til slutningen af januar måned 2022. Efterfølgende er selskabet ikke længere berørt af restriktioner og er "back to normal".

## RESULTATOPGØRELSE

1. JANUAR - 31. DECEMBER 2021

	2021	2020
<b>BRUTTOFORTJENESTE</b>	<b>1.990.628</b>	<b>905.349</b>
2 Personaleomkostninger	-1.718.759	-1.333.575
Af- og nedskrivninger af materielle og immaterielle anlægsaktiver	-18.035	-19.426
Andre driftsomkostninger	0	-1.000
<b>DRIFTSRESULTAT</b>	<b>253.834</b>	<b>-448.652</b>
Andre finansielle indtægter	15.366	11.199
Andre finansielle omkostninger	-86.329	-34.875
<b>RESULTAT FØR SKAT</b>	<b>182.871</b>	<b>-472.328</b>
Skat af årets resultat	57.407	78
<b>ÅRETS RESULTAT</b>	<b>240.278</b>	<b>-472.250</b>
<b>FORSLAG TIL RESULTATDISPONERING</b>		
Overført resultat	240.278	-472.250
<b>DISPONERET I ALT</b>	<b>240.278</b>	<b>-472.250</b>

BALANCE PR. 31. DECEMBER 2021  
 AKTIVER

	2021	2020
Andre anlæg, driftsmateriel og inventar	55.956	45.262
Indretning af lejede lokaler	0	5.728
<b>Materielle anlægsaktiver</b>	<b>55.956</b>	<b>50.990</b>
Deposita	95.741	95.741
<b>Finansielle anlægsaktiver</b>	<b>95.741</b>	<b>95.741</b>
<b>ANLÆGSAKTIVER</b>	<b>151.697</b>	<b>146.731</b>
Fremstillede færdigvarer og handelsvarer	167.126	132.485
<b>Varebeholdninger</b>	<b>167.126</b>	<b>132.485</b>
Selskabsskat	0	37.000
Andre tilgodehavender	620.710	469.678
Udskudt skatteaktiv	58.777	1.370
<b>Tilgodehavender</b>	<b>679.487</b>	<b>508.048</b>
<b>Likvide beholdninger</b>	<b>388.821</b>	<b>16.100</b>
<b>OMSÆTNINGSAKTIVER</b>	<b>1.235.434</b>	<b>656.633</b>
<b>AKTIVER</b>	<b>1.387.131</b>	<b>803.364</b>



BALANCE PR. 31. DECEMBER 2021  
 PASSIVER

	2021	2020
Virksomhedskapital	125.000	125.000
Overført resultat	-177.402	-417.680
<b>EGENKAPITAL</b>	<b>-52.402</b>	<b>-292.680</b>
Kreditinstitutter	562.022	0
<b>3 Langfristede gældsforpligtelser</b>	<b>562.022</b>	<b>0</b>
Kortfristet andel af langfristede gældsforpligtelser	112.345	0
Kreditinstitutter	0	487.824
Leverandører af varer og tjenesteydelser	0	27.048
Anden gæld	687.128	506.189
Gæld til virksomhedsdeltagere og ledelse	78.038	74.983
<b>Kortfristede gældsforpligtelser</b>	<b>877.511</b>	<b>1.096.044</b>
<b>GÆLDSFORPLIGTELSE</b>	<b>1.439.533</b>	<b>1.096.044</b>
<b>PASSIVER</b>	<b>1.387.131</b>	<b>803.364</b>
4 Kontraktlige forpligtelser og eventualposter mv.		
5 Pantsætninger og sikkerhedsstillelser		

## NOTER

	2021	2020
<b>1 Særlige poster</b>		
Selskabet har for at afbøde de store økonomiske konsekvenser af de danske myndigheders foranstaltninger for begrænsning af smittespredningen af Covid-19 i Danmark modtaget støtte fra forskellige kompensationsordninger.		
Den samlede modtagne kompensation, som selskabet har modtaget, er indregnet i resultatopgørelsen under andre driftsindtægter, der indgår i bruttofortjenesten.		
<b>2 Personaleomkostninger</b>		
Antal personer beskæftiget	5	4
Lønninger	1.685.605	1.301.723
Andre omkostninger til social sikring	33.154	31.852
<b>Personaleomkostninger i alt</b>	<u>1.718.759</u>	<u>1.333.575</u>
		Restgæld efter 5 år
<b>3 Langfristede gældsforpligtelser</b>	Gæld i alt ultimo	Kortfristet andel
Kreditinstitutter	674.367	112.345
	<u>674.367</u>	<u>112.345</u>
		<u>32.950</u>
		<u>32.950</u>
<b>4 Kontraktlige forpligtelser og eventualposter mv.</b>		
Selskabets samlede eventualforpligtelser udgør pr. 31. december 2021 t. kr. 402.		
<b>5 Pantsætninger og sikkerhedsstillelser</b>		
Selskabet har stillet sikkerhed overfor pengeinstitut 2.500 t.kr. i driftsmateriel og lejerettigheder. Regnskabsmæssig værdi heraf udgør pr. 31.12.2021 56 t.kr.		

## ANVENDT REGNSKABSPRAKSIS

### GENERELT

Årsregnskabet for SHERLOCK HOLMES ApS for 2021 er udarbejdet i overensstemmelse med årsregnskabslovens bestemmelser for selskaber i regnskabsklasse B.

Årsregnskabet er aflagt efter samme regnskabspraksis som sidste år og aflægges i danske kroner.

### Generelt om indregning og måling

Årsregnskabet er udarbejdet med udgangspunkt i det historiske kostprisprincip.

Indtægter indregnes i resultatopgørelsen i takt med at de indtjenes. Herudover indregnes værdireguleringer af finansielle aktiver og forpligtelser, der måles til dagsværdi eller amortiseret kostpris. Endvidere indregnes i resultatopgørelsen alle omkostninger, der er afholdt for at opnå årets indtjening, herunder afskrivninger, nedskrivninger og hensatte forpligtelser samt tilbageførsler som følge af ændrede regnskabsmæssige skøn af beløb, der tidligere har været indregnet i resultatopgørelsen.

Aktiver indregnes i balancen, når det er sandsynligt at fremtidige økonomiske fordele vil tilflyde selskabet, og aktivets værdi kan måles pålideligt.

Forpligtelser indregnes i balancen, når det er sandsynligt, at fremtidige økonomiske fordele vil fragå selskabet, og forpligtelsens værdi kan måles pålideligt.

Ved første indregning måles aktiver og forpligtelser til kostpris. Efterfølgende måles aktiver og forpligtelser som beskrevet for hver enkelt.

Visse finansielle aktiver og forpligtelser måles til amortiseret kostpris, hvorved der indregnes en konstant effektiv rente over løbetiden. Amortiseret kostpris opgøres som oprindelig kostpris med fradrag af afdrag og tillæg/fradrag af den akkumulerede amortisering af forskellen mellem kostprisen og det nominelle beløb.

Ved indregning og måling tages hensyn til forudsigelige tab og risici, der fremkommer, inden årsregnskabet aflægges, og som be- eller afkræfter forhold, der eksisterer på balancedagen.

### Leasing

Ydelser til operationelle leasingkontrakter indregnes lineært i resultatopgørelsen over leasingperioden. Restforpligtelsen oplyses under eventualforpligtelser.

## RESULTATOPGØRELSEN

### Generelt

#### Bruttofortjeneste

Bruttofortjenesten består af sammentrækning af regnskabsposterne nettoomsætning, ændring i lagre af færdigvarer, varer under fremstilling og handelsvarer, andre driftsindtægter, omkostninger til råvarer og hjælpematerialer samt andre eksterne omkostninger.

#### Nettoomsætning

Nettoomsætningen ved salg af handelsvarer og færdigvarer indregnes i resultatopgørelsen, såfremt levering og risikoovergang til køber har fundet sted inden årets udgang. Nettoomsætningen indregnes

## ANVENDT REGNSKABSPRAKSIS

ekskl. moms og med fradrag af rabatter i forbindelse med salget.

### **Personaleomkostninger**

Personaleomkostninger omfatter lønninger og øvrige lønrelaterede omkostninger, herunder sygedagpenge til virksomhedens ansatte med fradrag af lønrefusioner fra det offentlige.

### **Andre driftsomkostninger**

Andre driftsomkostninger indeholder regnskabsposter af sekundær karakter i forhold til virksomhedens væsentligste aktivitet.

### **Finansielle indtægter og omkostninger**

Finansielle indtægter og omkostninger indregnes i resultatopgørelsen med de beløb, der vedrører regnskabsåret. Finansielle poster omfatter renteindtægter og -omkostninger samt tillæg og godtgørelser under acontoskatteordningen mv.

### **Skat af årets resultat**

Årets skat, som består af årets aktuelle skat og forskydning i udskudt skat, indregnes i resultatopgørelsen med den del, der kan henføres til årets resultat, og direkte på egenkapitalen med den del, der kan henføres til posteringer direkte på egenkapitalen.

Ændring i udskudt skat som følge af ændringer i skattesatser indregnes i resultatopgørelsen med den del, der kan henføres til årets resultat, og direkte på egenkapitalen med den del, der kan henføres til posteringer direkte på egenkapitalen.

## **BALANCEN**

### **Materielle anlægsaktiver**

Materielle anlægsaktiver måles ved første indregning til kostpris og efterfølgende til kostpris med fradrag af akkumulerede af- og nedskrivninger.

Afskrivningsgrundlaget opgøres under hensyntagen til aktivets restværdi efter afsluttet brugstid og reduceres med eventuelle nedskrivninger. Afskrivningsperioden og restværdien fastsættes på anskaffelsestidspunktet. Overstiger restværdien aktivets regnskabsmæssige værdi, ophører afskrivning.

Ved ændring i afskrivningsperioden eller restværdien indregnes virkningen for afskrivninger fremadrettet som en ændring i regnskabsmæssigt skøn.

Kostprisen omfatter anskaffelsesprisen samt omkostninger direkte tilknyttet anskaffelsen indtil det tidspunkt, hvor aktivet er klar til at blive taget i brug. For egenfremstillede aktiver omfatter kostprisen omkostninger til materialer, komponenter, underleverandører, direkte lønforbrug samt indirekte produktionsomkostninger.

Kostprisen på et samlet aktiv opdeles i separate bestanddele, der afskrives hver for sig, hvis brugstiden på de enkelte bestanddele er forskellige.

## ANVENDT REGNSKABSPRAKSIS

	<u>Brugstid</u>	<u>Restværdi</u>
Andre anlæg, driftsmateriel og inventar	2-7 år	0-10 %
Indretning af lejede lokaler	10 år	0 %

Fortjeneste eller tab ved afhændelse af materielle anlægsaktiver opgøres som forskellen mellem salgspris med fradrag af salgsomkostninger og den regnskabsmæssige værdi på salgstidspunktet. Fortjeneste eller tab indregnes i resultatopgørelsen under andre driftsindtægter/andre driftsomkostninger.

**Nedskrivning af anlægsaktiver**

Den regnskabsmæssige værdi af immaterielle og materielle anlægsaktiver gennemgås årligt for at afgøre, om der er indikation af værdiforringelse ud over det, som udtrykkes ved afskrivning. Er dette tilfældet, gennemføres en nedskrivningstest til afgørelse af, om genindvindingsværdien er lavere end den regnskabsmæssige værdi, og der nedskrives til denne lavere genindvindingsværdi.

Genindvindingsværdien for aktivet opgøres som den højeste værdi af nettosalgsprisen og kapitalværdien. Er det ikke muligt at fastsætte en genindvindingsværdi for det enkelte aktiv, vurderes aktiverne samlet i den mindste gruppe af aktiver, hvor der ved en samlet vurdering kan fastsættes en pålidelig genindvindingsværdi.

**Deposita**

Deposita måles til anskaffelsespris.

**Varebeholdninger**

Varebeholdninger måles til kostpris efter FIFO-metoden. I tilfælde, hvor nettorealisationsværdien er lavere end kostprisen, nedskrives til denne lavere værdi.

Kostpris for handelsvarer samt råvarer og hjælpematerialer opgøres som anskaffelsespris med tillæg af hjemtagelsesomkostninger.

Nettorealisationsværdien for varebeholdninger opgøres som salgspris med fradrag af færdiggørelsesomkostninger og omkostninger, der afholdes for at effektuere salget, og fastsættes under hensyntagen til omsættelighed, ukurans og udvikling i forventet salgspris.

**Tilgodehavender**

Tilgodehavender måles til amortiseret kostpris, hvilket sædvanligvis svarer til nominal værdi. Værdien reduceres med nedskrivning til imødegåelse af forventede tab.

Nedskrivninger til tab opgøres på grundlag af en individuel vurdering af de enkelte tilgodehavender.

**Udbytte**

Forslag til udbytte for regnskabsåret indregnes som en særskilt post under egenkapitalen. Forslag til udbytte indregnes som en forpligtelse på tidspunktet for vedtagelse på generalforsamlingen.

## ANVENDT REGNSKABSPRAKSIS

### **Selskabsskat og udskudt skat**

Aktuelle skatteforpligtelser og tilgodehavende aktuel skat indregnes i balancen som beregnet skat af årets skattepligtige indkomst reguleret for skat af tidligere års skattepligtige indkomster samt for betalte acontoskatter.

Udskudt skat måles efter den balanceorienterede gældsmetode af midlertidige forskelle mellem regnskabsmæssig og skattemæssig værdi af aktiver og forpligtelser. I de tilfælde, f.eks. vedrørende aktier, hvor opgørelse af skatteværdien kan foretages efter alternative beskatningsregler, måles udskudt skat på grundlag af den planlagte anvendelse af aktivet henholdsvis afvikling af forpligtelsen.

### **Gældsforpligtelser**

Andre gældsforpligtelser, som omfatter gæld til leverandører samt anden gæld, måles til amortiseret kostpris, hvilket sædvanligvis svarer til nominal værdi.

# PENNEO

Underskrifterne i dette dokument er juridisk bindende. Dokumentet er underskrevet via Penneo™ sikker digital underskrift. Underskrivernes identiteter er blevet registeret, og informationerne er listet herunder.

“Med min underskrift bekræfter jeg indholdet og alle datoer i dette dokument.”

## Richard Vincent Anker Lambert

Direktør

Serienummer: 96bcf677-2cb6-4205-a885-6ff9d805474d

IP: 80.161.xxx.xxx

2022-06-16 11:18:11 UTC



## Allan Lade Møller

Direktør

Serienummer: dda018e1-cb7b-42c1-b352-d630c6bc1766

IP: 77.241.xxx.xxx

2022-06-21 09:56:13 UTC



## Torben Bang

Registreret revisor

Serienummer: CVR:26593093-RID:1296119479267

IP: 212.130.xxx.xxx

2022-06-21 10:56:40 UTC



## Richard Vincent Anker Lambert

Dirigent

Serienummer: CVR:20066830-RID:98002048

IP: 80.161.xxx.xxx

2022-06-22 12:43:49 UTC



Penneo dokumentnøgle: T7P0Y-OH2S6-XCKAX-KCCFK-XTU66-8TMB5

Dette dokument er underskrevet digitalt via **Penneo.com**. Signeringsbeviserne i dokumentet er sikret og valideret ved anvendelse af den matematiske hashværdi af det originale dokument. Dokumentet er låst for ændringer og tidsstemplet med et certifikat fra en betroet tredjepart. Alle kryptografiske signeringsbeviser er indlejret i denne PDF, i tilfælde af de skal anvendes til validering i fremtiden.

### Sådan kan du sikre, at dokumentet er originalt

Dette dokument er beskyttet med et Adobe CDS certifikat. Når du åbner dokumentet

i Adobe Reader, kan du se, at dokumentet er certificeret af **Penneo e-signature service** <[penneo@penneo.com](mailto:penneo@penneo.com)>. Dette er din garanti for, at indholdet af dokumentet er uændret.

Du har mulighed for at efterprøve de kryptografiske signeringsbeviser indlejret i dokumentet ved at anvende Penneos validator på følgende websted: <https://penneo.com/validate>