

REVISORHUSET
godkendte revisorer a/s

Ravnøvej 52, 1.
8240 Risskov

post@revisor-huset.dk
Telefon: 7025 7710

revisor-huset.dk

SHERLOCK HOLMES ApS
Frederiksgade 76
8000 Aarhus C

CVR-nr: 20 06 68 30

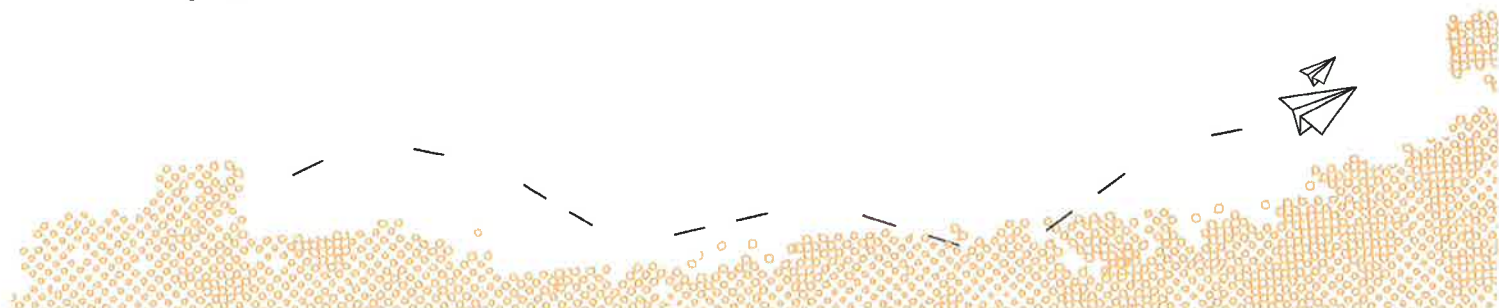
ÅRSRAPPORT
1. januar - 31. december 2022

(26. regnskabsår)

Godkendt på selskabets generalforsamling, den 20/6 2023



Dirigent, Richard Vincent Anker Lambert



INDHOLDSFORTEGNELSE

Påtegninger

Ledelsespåtegning	3
Revisors erklæring om opstilling af årsregnskab	4

Ledelsesberetning mv.

Selskabsoplysninger	5
Ledelsesberetning	6

Årsregnskab 1. januar - 31. december 2022

Resultatopgørelse	7
Balance	8
Noter	10
Anvendt regnskabspraksis	11

LEDELSESPÅTEGNING

Direktionen har dags dato behandlet og godkendt årsrapporten for perioden 1. januar - 31. december 2022 for SHERLOCK HOLMES ApS.

Årsrapporten, der ikke er revideret, aflægges i overensstemmelse med årsregnskabsloven. Direktionen anser betingelserne for at undlade revision for opfyldt.

Det er vores opfattelse, at årsregnskabet giver et retvisende billede af selskabets aktiver, passiver og finansielle stilling pr. 31. december 2022 samt af resultatet af selskabets aktiviteter for perioden 1. januar - 31. december 2022.

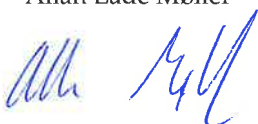
Ledelsesberetningen indeholder efter vores opfattelse en retvisende redegørelse for de forhold, beretningen omhandler.

Årsrapporten indstilles til generalforsamlingens godkendelse.

Aarhus C, den 9/6 2023

Direktion

Allan Lade Møller



Richard Vincent Anker Lambert



REVISORS ERKLÆRING OM OPSTILLING AF ÅRSREGNSKAB

Til den daglige ledelse i SHERLOCK HOLMES ApS

Vi har opstillet årsregnskabet for SHERLOCK HOLMES ApS for perioden 1. januar - 31. december 2022 på grundlag af selskabets bogføring og øvrige oplysninger, som De har tilvejebragt.

Årsregnskabet omfatter anvendt regnskabspraksis, resultatopgørelse, balance og noter.

Vi har udført opgaven i overensstemmelse med ISRS 4410, Opgaver om opstilling af finansielle oplysninger.

Vi har anvendt vores faglige ekspertise til at assistere Dem med at udarbejde og præsentere årsregnskabet i overensstemmelse med årsregnskabsloven. Vi har overholdt relevante bestemmelser i revisorloven og International Ethics Standards Board for Accountants' internationale retningslinjer for revisorers etiske adfærd (IESBA Code) herunder principper om integritet, objektivitet, professionel kompetence og fornøden omhu.

Årsregnskabet samt nøjagtigheden og fuldstændigheden af de oplysninger, der er anvendt til opstillingen af årsregnskabet, er Deres ansvar.

Da en opgave om opstilling af finansielle oplysninger ikke er en erklæringsopgave med sikkerhed, er vi ikke forpligtet til at verificere nøjagtigheden eller fuldstændigheden af de oplysninger, De har givet os til brug for at opstille årsregnskabet. Vi udtrykker derfor ingen revisions- eller reviewkonklusion om, hvorvidt årsregnskabet er udarbejdet i overensstemmelse med årsregnskabsloven.

Risskov, den 9/6 2023

REVISORHUSET
godkendte revisorer a/s
CVR-nr.: 26593093


Torben Bang
Registreret revisor
mne15370

SELSKABSOPLYSNINGER

Selskabet

SHERLOCK HOLMES ApS
Frederiksgade 76
8000 Aarhus C

CVR-nr.: 20 06 68 30
Stiftet: 23. december 1996
Regnskabsår: 1. januar - 31. december

Direktion

Allan Lade Møller
Richard Vincent Anker Lambert

Revisor

REVISORHUSET
godkendte revisorer a/s
Ravnsøvej 52
8240 Risskov

LEDELSESBERETNING

Selskabets væsentligste aktiviteter

Selskabets væsentligste aktiviteter har i lighed med tidligere år bestået i at drive restaurationsvirksomhed.

Usædvanlige forhold

En række restriktioner fra de danske myndigheder har betydet at selskabets lokaler har været lukket frem til slutningen af januar måned 2022. Efterfølgende er selskabet ikke længere berørt af restriktioner og er "back to normal"

Udviklingen i selskabets aktiviteter og økonomiske forhold

Selskabet har fortsat sine normale driftsaktiviteter. Bortset fra udbruddet af Corona-virus har der ikke været enkeltstående begivenheder i regnskabsåret, som er af så væsentlig karakter, at det kræver omtale i ledelsesberetningen

Årets udvikling og resultat anses for utilfredsstillende.

Selskabet har tabt mere end 50% af anpartskapitalen, som forventes reetableret ved egen indtjening.

RESULTATOPGØRELSE

1. JANUAR - 31. DECEMBER 2022

	2022	2021
BRUTTOFORTJENESTE	1.704.450	1.735.958
2 Personaleomkostninger	-1.761.290	-1.464.089
Af- og nedskrivninger af materielle og immaterielle anlægsaktiver	-12.261	-18.035
Andre driftsomkostninger	-20.568	0
DRIFTSRESULTAT	-89.669	253.834
Andre finansielle indtægter	17.738	15.366
Andre finansielle omkostninger	-51.595	-86.329
RESULTAT FØR SKAT	-123.526	182.871
Skat af årets resultat	27.134	57.407
ÅRETS RESULTAT	-96.392	240.278
FORSLAG TIL RESULTATDISPONERING		
Overført resultat	-96.392	240.278
DISPONERET I ALT	-96.392	240.278

BALANCE PR. 31. DECEMBER 2022

AKTIVER

	2022	2021
Andre anlæg, driftsmateriel og inventar	43.695	55.956
Materielle anlægsaktiver	43.695	55.956
Deposita	95.741	95.741
Finansielle anlægsaktiver	95.741	95.741
ANLÆGSAKTIVER	139.436	151.697
Fremstillede færdigvarer og handelsvarer	132.974	167.126
Varebeholdninger	132.974	167.126
Andre tilgodehavender	519.680	620.710
Udskudt skatteaktiv	85.911	58.777
Tilgodehavender	605.591	679.487
Likvide beholdninger	153.069	388.821
OMSÆTNINGSAKTIVER	891.634	1.235.434
AKTIVER	1.031.070	1.387.131

BALANCE PR. 31. DECEMBER 2022
 PASSIVER

	2022	2021
Virksomhedskapital	125.000	125.000
Overført resultat	-273.794	-177.402
EGENKAPITAL	-148.794	-52.402
Kreditinstitutter	441.789	562.022
3 Langfristede gældsforpligtelser	441.789	562.022
Kortfristet andel af langfristede gældsforpligtelser	121.856	112.345
Kreditinstitutter	79.268	0
Leverandører af varer og tjenesteydelser	314.009	163.902
Anden gæld	222.942	523.226
Gæld til virksomhedsdeltagere og ledelse	0	78.038
Kortfristede gældsforpligtelser	738.075	877.511
GÆLDSFORPLIGTELSE	1.179.864	1.439.533
PASSIVER	1.031.070	1.387.131
4 Kontraktlige forpligtelser og eventualposter mv.		
5 Pantsætninger og sikkerhedsstillelser		

NOTER

	2022	2021		
1 Særlige poster				
Selskabet har for at afbøde de store økonomiske konsekvenser af de danske myndigheders foranstaltninger for begrænsning af smittespredningen af Covid-19 i Danmark modtaget støtte fra forskellige kompensationsordninger.				
Den samlede modtagne kompensation, som selskabet har modtaget, er indregnet i resultatopgørelsen under andre driftsindtægter, der indgår i bruttofortjenesten.				
2 Personaleomkostninger				
Antal personer beskæftiget	5	5		
Lønninger	1.694.433	1.430.935		
Andre omkostninger til social sikring	66.857	33.154		
Personaleomkostninger i alt	1.761.290	1.464.089		
3 Langfristede gældsforpligtelser				
	Gæld i alt primo	Gæld i alt ultimo	Kortfristet andel	Restgæld efter 5 år
Kreditinstitutter	674.366	563.645	121.856	0
	<u>674.366</u>	<u>563.645</u>	<u>121.856</u>	<u>0</u>
4 Kontraktlige forpligtelser og eventualposter mv.				
Selskabets samlede eventualforpligtelser udgør pr. 31. december 2022 t.kr. 375.				
5 Pantsætninger og sikkerhedsstillelser				
Selskabet har stillet sikkerhed overfor pengeinstitut 2.500 t.kr. i driftsmateriel og lejerettigheder. Regnskabsmæssig værdi heraf udgør pr. 31.12.2022 44 t.kr.				

ANVENDT REGNSKABSPRAKSIS

GENERELT

Årsregnskabet for SHERLOCK HOLMES ApS for 2022 er udarbejdet i overensstemmelse med årsregnskabslovens bestemmelser for selskaber i regnskabsklasse B.

Årsregnskabet er aflagt efter samme regnskabspraksis som sidste år og aflægges i danske kroner.

Generelt om indregning og måling

Årsregnskabet er udarbejdet med udgangspunkt i det historiske kostprisprincip.

Indtægter indregnes i resultatopgørelsen i takt med at de indtjenes. Herudover indregnes værdireguleringer af finansielle aktiver og forpligtelser, der måles til dagsværdi eller amortiseret kostpris. Endvidere indregnes i resultatopgørelsen alle omkostninger, der er afholdt for at opnå årets indtjening, herunder afskrivninger, nedskrivninger og hensatte forpligtelser samt tilbageførsler som følge af ændrede regnskabsmæssige skøn af beløb, der tidligere har været indregnet i resultatopgørelsen.

Aktiver indregnes i balancen, når det er sandsynligt at fremtidige økonomiske fordele vil tilflyde selskabet, og aktivets værdi kan måles pålideligt.

Forpligtelser indregnes i balancen, når det er sandsynligt, at fremtidige økonomiske fordele vil fragå selskabet, og forpligtelsens værdi kan måles pålideligt.

Ved første indregning måles aktiver og forpligtelser til kostpris. Efterfølgende måles aktiver og forpligtelser som beskrevet for hver enkelt.

Visse finansielle aktiver og forpligtelser måles til amortiseret kostpris, hvorved der indregnes en konstant effektiv rente over løbetiden. Amortiseret kostpris opgøres som oprindelig kostpris med fradrag af afdrag og tillæg/fradrag af den akkumulerede amortisering af forskellen mellem kostprisen og det nominelle beløb.

Ved indregning og måling tages hensyn til forudsigelige tab og risici, der fremkommer, inden årsregnskabet aflægges, og som be- eller afkræfter forhold, der eksisterer på balancedagen.

Leasing

Ydelser til operationelle leasingkontrakter indregnes lineært i resultatopgørelsen over leasingperioden. Restforpligtelsen oplyses under eventualforpligtelser.

RESULTATOPGØRELSEN

Generelt

Bruttofortjeneste

Bruttofortjenesten består af sammentrækning af regnskabsposterne nettoomsætning, ændring i lagre af færdigvarer, varer under fremstilling og handelsvarer, andre driftsindtægter, omkostninger til råvarer og hjælpematerialer samt andre eksterne omkostninger.

Nettoomsætning

Nettoomsætningen ved salg af handelsvarer og færdigvarer indregnes i resultatopgørelsen, såfremt levering og risikoovergang til køber har fundet sted inden årets udgang. Nettoomsætningen indregnes

ANVENDT REGNSKABSPRAKSIS

ekskl. moms og med fradrag af rabatter i forbindelse med salget.

Ændring i lagre af færdigvarer og varer under fremstilling

Ændring i lagre af færdigvarer og varer under fremstilling består af forskydning i lagerbeholdningerne.

Administrationsomkostninger

Administrationsomkostninger omfatter omkostninger til ledelsen, det administrative personale, kontoromkostninger, afskrivninger m.v.

Personaleomkostninger

Personaleomkostninger omfatter lønninger og øvrige lønrelaterede omkostninger, herunder sygedagpenge til virksomhedens ansatte med fradrag af lønrefusioner fra det offentlige.

Andre driftsomkostninger

Andre driftsomkostninger indeholder regnskabsposter af sekundær karakter i forhold til virksomhedens væsentligste aktivitet.

Finansielle indtægter og omkostninger

Finansielle indtægter og omkostninger indregnes i resultatopgørelsen med de beløb, der vedrører regnskabsåret. Finansielle poster omfatter renteindtægter og -omkostninger samt tillæg og godtgørelser under acontoskatteordningen mv.

Skat af årets resultat

Årets skat, som består af årets aktuelle skat og forskydning i udskudt skat, indregnes i resultatopgørelsen med den del, der kan henføres til årets resultat, og direkte på egenkapitalen med den del, der kan henføres til posteringer direkte på egenkapitalen.

BALANCEN

Materielle anlægsaktiver

Materielle anlægsaktiver måles ved første indregning til kostpris og efterfølgende til kostpris med fradrag af akkumulerede af- og nedskrivninger.

Afskrivningsgrundlaget opgøres under hensyntagen til aktivets restværdi efter afsluttet brugstid og reduceres med eventuelle nedskrivninger. Afskrivningsperioden og restværdien fastsættes på anskaffelsestidspunktet. Overstiger restværdien aktivets regnskabsmæssige værdi, ophører afskrivning.

Ved ændring i afskrivningsperioden eller restværdien indregnes virkningen for afskrivninger fremadrettet som en ændring i regnskabsmæssigt skøn.

Kostprisen omfatter anskaffelsesprisen samt omkostninger direkte tilknyttet anskaffelsen indtil det tidspunkt, hvor aktivet er klar til at blive taget i brug. For egenfremstillede aktiver omfatter kostprisen omkostninger til materialer, komponenter, underleverandører, direkte lønforbrug samt indirekte produktionsomkostninger.

ANVENDT REGNSKABSPRAKSIS

Kostprisen på et samlet aktiv opdeles i separate bestanddele, der afskrives hver for sig, hvis brugstiden på de enkelte bestanddele er forskellige.

	<u>Brugstid</u>	<u>Restværdi</u>
Andre anlæg, driftsmateriel og inventar	2-7 år	0-10 %
Indretning af lejede lokaler	10 år	0 %

Fortjeneste eller tab ved afhændelse af materielle anlægsaktiver opgøres som forskellen mellem salgspris med fradrag af salgsomkostninger og den regnskabsmæssige værdi på salgstidspunktet. Fortjeneste eller tab indregnes i resultatopgørelsen under andre driftsindtægter/andre driftsomkostninger.

Nedskrivning af anlægsaktiver

Den regnskabsmæssige værdi af immaterielle og materielle anlægsaktiver gennemgås årligt for at afgøre, om der er indikation af værdiforringelse ud over det, som udtrykkes ved afskrivning. Er dette tilfældet, gennemføres en nedskrivningstest til afgørelse af, om genindvindingsværdien er lavere end den regnskabsmæssige værdi, og der nedskrives til denne lavere genindvindingsværdi.

Genindvindingsværdien for aktivet opgøres som den højeste værdi af nettosalgsprisen og kapitalværdien. Er det ikke muligt at fastsætte en genindvindingsværdi for det enkelte aktiv, vurderes aktiverne samlet i den mindste gruppe af aktiver, hvor der ved en samlet vurdering kan fastsættes en pålidelig genindvindingsværdi.

Deposita

Deposita måles til anskaffelsespris.

Varebeholdninger

Varebeholdninger måles til kostpris efter FIFO-metoden. I tilfælde, hvor nettorealiseringsværdien er lavere end kostprisen, nedskrives til denne lavere værdi.

Kostpris for handelsvarer samt råvarer og hjælpematerialer opgøres som anskaffelsespris med tillæg af hjemtagelsesomkostninger.

Nettorealiseringsværdien for varebeholdninger opgøres som salgspris med fradrag af færdiggørelsesomkostninger og omkostninger, der afholdes for at effektuere salget, og fastsættes under hensyntagen til omsættelighed, ukurans og udvikling i forventet salgspris.

Tilgodehavender

Tilgodehavender måles til amortiseret kostpris, hvilket sædvanligvis svarer til nominel værdi. Værdien reduceres med nedskrivning til imødegåelse af forventede tab.

Nedskrivninger til tab opgøres på grundlag af en individuel vurdering af de enkelte tilgodehavender.

ANVENDT REGNSKABSPRAKSIS

Likvide beholdninger

Likvide beholdninger omfatter kontante beholdninger.

Selskabsskat og udskudt skat

Aktuelle skatteforpligtelser og tilgodehavende aktuel skat indregnes i balancen som beregnet skat af årets skattepligtige indkomst reguleret for skat af tidligere års skattepligtige indkomster samt for betalte acontoskatter.

Udskudt skat måles efter den balanceorienterede gældsmetode af midlertidige forskelle mellem regnskabsmæssig og skattemæssig værdi af aktiver og forpligtelser. I de tilfælde, f.eks. vedrørende aktier, hvor opgørelse af skatteværdien kan foretages efter alternative beskatningsregler, måles udskudt skat på grundlag af den planlagte anvendelse af aktivet henholdsvis afvikling af forpligtelsen.

Gældsforpligtelser

Andre gældsforpligtelser, som omfatter gæld til leverandører samt anden gæld, måles til amortiseret kostpris, hvilket sædvanligvis svarer til nominel værdi.

Likvider

Likvide midler består af posterne "Likvide beholdninger" og virksomhedens driftskreditter, der er indregnet i posten "Kreditinstitutter" under kortfristede gældsforpligtelser.