

PIERRE FINANS A/S

Bredgade 10, 6000 Kolding

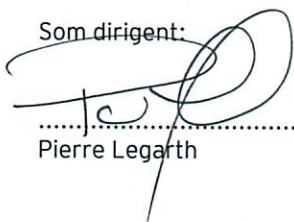
CVR-nr. 19 77 97 77



Årsrapport 2015

Godkendt på selskabets ordinære generalforsamling, den 12. februar 2016

Som dirigent:



.....
Pierre Legarh

EY

Building a better
working world

Indhold

Ledelsespåtegning	2
Den uafhængige revisors erklæringer	3
Ledelsesberetning	4
Oplysninger om selskabet	4
Koncernoversigt	5
Beretning	6
Årsregnskab 1. januar - 31. december	8
Resultatopgørelse	8
Balance	9
Egenkapitalopgørelse	10
Noter	11

Ledespåtegning

Bestyrelse og direktion har dags dato behandlet og godkendt årsrapporten for regnskabsåret 1. januar - 31. december 2015 for PIERRE FINANS A/S.

Årsrapporten aflægges i overensstemmelse med årsregnskabsloven.

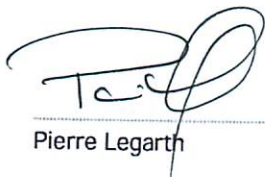
Det er vores opfattelse, at årsregnskabet giver et retvisende billede af selskabets aktiver, passiver og finansielle stilling pr. 31. december 2015 samt af resultatet af selskabets aktiviteter for regnskabsåret 1. januar - 31. december 2015.

Det er endvidere vores opfattelse, at ledelsesberetningen indeholder en retvisende redegørelse for de forhold, beretningen omhandler.

Årsrapporten indstilles til generalforsamlingens godkendelse.

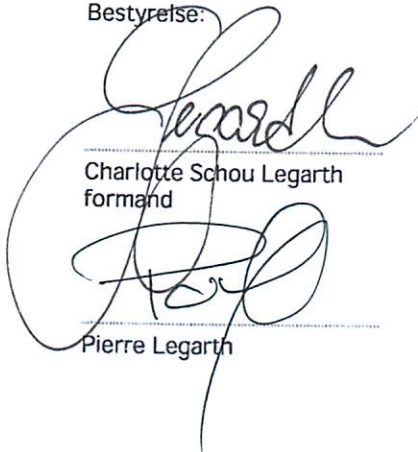
Kolding, den 12. februar 2016

Direktion:



Pierre Legarth

Bestyrelse:



Charlotte Schou Legarth
formand



Camilla Schou Legarth



Rikke Schou Legarth

Den uafhængige revisors erklæringer

Til kapitalejerne i PIERRE FINANS A/S

Påtegning på årsregnskabet

Vi har revideret årsregnskabet for PIERRE FINANS A/S for regnskabsåret 1. januar - 31. december 2015, der omfatter resultatopgørelse, balance, egenkapitalopgørelse og noter, herunder anvendt regnskabspraksis. Årsregnskabet udarbejdes efter årsregnskabsloven.

Ledelsens ansvar for årsregnskabet

Ledelsen har ansvaret for udarbejdelsen af et årsregnskab, der giver et retvisende billede i overensstemmelse med årsregnskabsloven. Ledelsen har endvidere ansvaret for den interne kontrol, som ledelsen anser nødvendig for at udarbejde et årsregnskab uden væsentlig fejlinformation, uanset om denne skyldes besvigelser eller fejl.

Revisors ansvar

Vores ansvar er at udtrykke en konklusion om årsregnskabet på grundlag af vores revision. Vi har udført revisionen i overensstemmelse med internationale standarder om revision og yderligere krav ifølge dansk revisorlovgivning. Dette kræver, at vi overholder etiske krav samt planlægger og udfører revisionen for at opnå høj grad af sikkerhed for, om årsregnskabet er uden væsentlig fejlinformation.

En revision omfatter udførelse af revisionshandlinger for at opnå revisionsbevis for beløb og oplysninger i årsregnskabet. De valgte revisionshandlinger afhænger af revisors vurdering, herunder en vurdering af risici for væsentlig fejlinformation i årsregnskabet, uanset om denne skyldes besvigelser eller fejl. Ved risikovurderingen overvejer revisor intern kontrol, der er relevant for virksomhedens udarbejdelse af et årsregnskab, der giver et retvisende billede. Formålet hermed er at udforme revisionshandlinger, der er passende efter omstændighederne, men ikke at udtrykke en konklusion om effektiviteten af virksomhedens interne kontrol. En revision omfatter endvidere en vurdering af, om ledelsens valg af regnskabspraksis er passende, om ledelsens regnskabsmæssige skøn er rimelige samt den samlede præsentation af årsregnskabet.

Det er vores opfattelse, at det opnåede revisionsbevis er tilstrækkeligt og egnet som grundlag for vores konklusion.

Revisionen har ikke givet anledning til forbehold.

Konklusion

Det er vores opfattelse, at årsregnskabet giver et retvisende billede af selskabets aktiver, passiver og finansielle stilling pr. 31. december 2015 samt af resultatet af selskabets aktiviteter for regnskabsåret 1. januar - 31. december 2015 i overensstemmelse med årsregnskabsloven.

Udtalelse om ledelsesberetningen

Vi har i henhold til årsregnskabsloven gennemlæst ledelsesberetningen. Vi har ikke foretaget yderligere handlinger i tillæg til den udførte revision af årsregnskabet. Det er på denne baggrund vores opfattelse, at oplysningerne i ledelsesberetningen er i overensstemmelse med årsregnskabet.

Aarhus, den 12. februar 2016
ERNST & YOUNG
Godkendt Revisionspartnerselskab
CVR-nr. 30 70 02 28



Henrik Hansen
statsaut. revisor

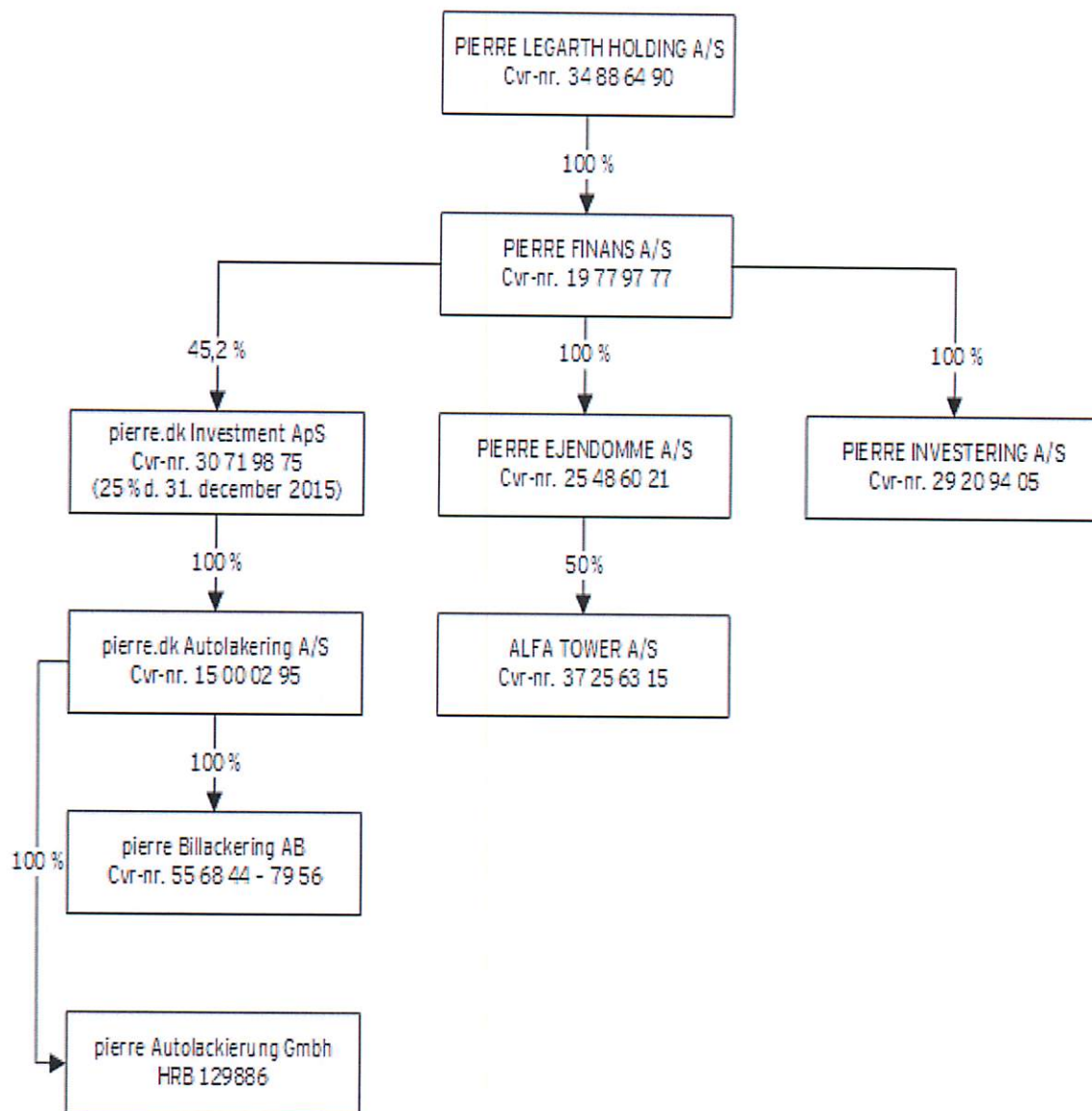
Ledelsesberetning

Oplysninger om selskabet

Navn	PIERRE FINANS A/S
Adresse, postnr., by	Bredgade 10, 6000 Kolding
CVR-nr.	19 77 97 77
Stiftet	1. november 1996
Hjemstedskommune	Kolding
Regnskabsår	1. januar - 31. december
Telefon	70 10 81 08
Bestyrelse	Charlotte Schou Legarth, formand Camilla Schou Legarth Rikke Schou Legarth Pierre Legarth
Direktion	Pierre Legarth
Revision	Ernst & Young Godkendt Revisionspartnerselskab Værkmestergade 25, Postboks 330, 8000 Aarhus C
Bankforbindelse	Spar Nord Bank

Ledelsesberetning

Koncernoversigt



Ledelsesberetning

Beretning

Virksomhedens væsentligste aktiviteter

Selskabets aktivitet består i investering i kapitalandele, børsnoterede værdipapirer samt anden kapitalanbringelse.

Udvikling i aktiviteter og økonomiske forhold

Selskabets datterselskaber har haft en resultatmæssig god udvikling, hvilket påvirker årets resultat positivt.

PIERRE EJENDOMME A/S har i regnskabsåret erhvervet yderligere udlejningsejendomme for 56 mio. kr. Ejendomsporteføljen omfatter pr. 31. december 2015 en samlet anskaffelsessum på 300 mio. kr. Det er strategien, at der skal opbygges en ejendomsportefølge på omkring 500 mio. kr.

Værdien af det warrents-program som PIERRE FINANS A/S indgik i forbindelse med salget af aktier i pierre.dk Autolakering A/S er steget og udvikler sig som forventet.

PIERRE FINANS A/S har efter årets afslutning, den 27. januar 2016, udnyttet tegningsretterne i warrents-programmet, hvormed PIERRE FINANS A/S ejer 45,2 % af aktierne i pierre.dk Investment ApS.

PIERRE FINANS A/S ejer kapitalandele i følgende selskaber:

- PIERRE EJENDOMME A/S, ejerandel 100 %
Selskabets aktivitet består i byggeprojekt opførelse og ejendomsudvikling, samt investering i udlejnings- og erhvervsejendomme.
- PIERRE INVESTERING A/S, ejerandel 100 %
Selskabets aktivitet består primært i at gennemføre diverse investeringsprojekter og investere i værdipapirer, ligesom selskabet har helikopter-aktiviteter. Derudover udfører selskabet konsulentassistance samt renovering og opførelse af nye lejligheder - primært koncernforbundne selskaber.
- pierre.dk Investment ApS, ejerandel 25 % (45,2 % den 27. januar 2016)
pierre.dk Investment ApS ejer hele aktiekapitalen i pierre.dk Autolakering A/S, der er Europas førende og største autolakeringsvirksomhed. pierre.dk er med sine 22 lakcentre i Danmark og 10 lakcentre i Sverige markedsleder i henholdsvis Danmark og Sverige, ligesom selskabet med sine 3 skadecentre i Tyskland er en betydelig spiller på det tyske marked.

PIERRE FINANS A/S har i indeværende regnskabsår realiseret et resultat på 29 mio. kr., og egenkapitalen udgør 196 mio. kr. pr. 31. december 2015, hvilket svarer til en forrentning af egenkapitalen på 16 %.

Selskabets likviditetsberedskab på 32 mio. kr. indgår i PIERRE LEGARTH HOLDING A/S-koncernens samlede likviditetsberedskab på ca. 52 mio. kr.

Ledelsen anser det realiserede resultat og den finansielle stilling som tilfredsstillende.

Særlige risici

PIERRE FINANS A/S' likvide beholdninger er primært placeret i variabelt forrentede indlån, ligesom finansieringsaktiviteten i kapitalandelene primært sker via variabelt forrentede lån. Selskabet påvirkes således af udsving i renteniveaue.

Der anvendes i en vis udstrækning renteswaps til konvertering af variabel rente til fast rente, ligesom indlånsrenter og udlånsrenter i en vis udstrækning afdækker hinanden.

Ledelsesberetning

Beretning

Begivenheder efter balancedagen

Der er efter regnskabsårets afslutning ikke indtruffet betydningsfulde hændelser.

Forventet udvikling

Ledelsen forventer i 2016 et tilfredsstillende resultat.

Årsregnskab 1. januar - 31. december

Resultatopgørelse

Note	kr.	2015	2014
	Bruttofortjeneste	30.440.275	26.738.513
2	Finansielle indtægter	102.487	386.640
3	Finansielle omkostninger	-2.373.689	-1.754.281
	Resultat før skat	28.169.073	25.370.872
4	Skat af årets resultat	557.070	318.844
	Årets resultat	28.726.143	25.689.716
	Forslag til resultatdisponering		
	Foreslået udbytte indregnet under egenkapitalen	5.000.000	5.000.000
	Overført resultat	23.726.143	20.689.716
		28.726.143	25.689.716

Årsregnskab 1. januar - 31. december

Balance

Note	kr.	2015	2014
	AKTIVER		
	Anlægsaktiver		
5	Finansielle anlægsaktiver		
	Kapitalandele i tilknyttede virksomheder	238.015.622	219.815.622
		<u>238.015.622</u>	<u>219.815.622</u>
	Anlægsaktiver i alt	<u>238.015.622</u>	<u>219.815.622</u>
	Omsætningsaktiver		
	Tilgodehavender		
	Tilgodehavender hos tilknyttede virksomheder	10.385.825	9.963.608
	Tilgodehavende selskabsskat	557.070	0
		<u>10.942.895</u>	<u>9.963.608</u>
	Værdipapirer og kapitalandele		
	Andre værdipapirer og kapitalandele	372.796	381.546
		<u>372.796</u>	<u>381.546</u>
	Likvide beholdninger	<u>31.516.837</u>	<u>26.183.478</u>
	Omsætningsaktiver i alt	<u>42.832.528</u>	<u>36.528.632</u>
	AKTIVER I ALT	<u>280.848.150</u>	<u>256.344.254</u>
	PASSIVER		
	Egenkapital		
6	Aktiekapital	500.000	500.000
	Overført resultat	190.179.990	166.453.847
	Foreslået udbytte for regnskabsåret	5.000.000	5.000.000
	Egenkapital i alt	<u>195.679.990</u>	<u>171.953.847</u>
	Gældsforpligtelser		
	Kortfristede gældsforpligtelser		
	Gæld til tilknyttede virksomheder	85.100.580	84.325.143
	Gæld til selskabsdeltagere og ledelse	60.080	57.764
	Anden gæld	7.500	7.500
		<u>85.168.160</u>	<u>84.390.407</u>
	Gældsforpligtelser i alt	<u>85.168.160</u>	<u>84.390.407</u>
	PASSIVER I ALT	<u>280.848.150</u>	<u>256.344.254</u>

- 1 Anvendt regnskabspraksis
- 7 Sikkerhedsstillelser
- 8 Kontraktlige forpligtelser og eventualposter m.v.
- 9 Nærtstående parter

Årsregnskab 1. januar - 31. december

Egenkapitalopgørelse

kr.	Aktiekapital	Overført resultat	Foreslået udbytte for regnskabsåret	I alt
Egenkapital 1. januar 2015	500.000	166.453.847	5.000.000	171.953.847
Årets resultat	0	23.726.143	5.000.000	28.726.143
Betalt udbytte	0	0	-5.000.000	-5.000.000
Egenkapital 31. december 2015	500.000	190.179.990	5.000.000	195.679.990

Årsregnskab 1. januar - 31. december

Noter

1 Anvendt regnskabspraksis

Årsrapporten for PIERRE FINANS A/S er aflagt i overensstemmelse med årsregnskabslovens bestemmelser for klasse B-virksomheder og med enkelte tilvalg fra klasse C.

Årsregnskabet er aflagt efter samme regnskabspraksis som sidste år.

Koncernregnskab

I henhold til årsregnskabslovens § 110, stk. 1, er der ikke udarbejdet koncernregnskab.

Rapporteringsvaluta

Årsregnskabet er aflagt i danske kroner.

Resultatopgørelsen

Bruttofortjeneste

Posterne nettoomsætning, vareforbrug, andre eksterne omkostninger og andre driftsindtægter er med henvisning til årsregnskabslovens § 32 sammendraget til en regnskabspost benævnt bruttofortjeneste.

Bruttofortjeneste indeholder afkast af porteføljeinvesteringer samt eksterne omkostninger.

Afkast af porteføljeinvesteringer indeholder avance ved afståelse af porteføljevirkomheder, modtagne udbytter samt løbende kapitalværdiregulering af porteføljevirkomheder og børsnoterede værdipapirer. Kapitalværdireguleringen indregnes som forskellen mellem PIERRE FINANS A/S' andel af porteføljevirkomhedens samlede vurderede kapitalværdi eller børsværdi og kostprisen.

Andre eksterne omkostninger

Andre eksterne omkostninger omfatter omkostninger vedrørende virksomhedens primære aktivitet, der er afholdt i årets løb, herunder omkostninger til distribution, salg, reklame, administration, lokaler, tab på debitorer, ydelser på operationelle leasingkontrakter m.v.

Finansielle indtægter og omkostninger

Finansielle indtægter og omkostninger indregnes i resultatopgørelsen med de beløb, der vedrører regnskabsåret. Posterne omfatter renteindtægter og -omkostninger, herunder fra tilknyttede og associerede virksomheder, deklarerede udbytter fra andre værdipapirer og kapitalandele, finansielle omkostninger ved finansiel leasing, realiserede og urealiserede kursgevinster og -tab vedrørende andre værdipapirer og kapitalandele, transaktioner i fremmed valuta, amortisering af finansielle aktiver og forpligtelser.

Skat

Skat af årets resultat omfatter aktuel skat af årets forventede skattepligtige indkomst og årets regulering af udskudt skat. Årets skat indregnes i resultatopgørelsen med den del, der kan henføres til årets resultat og i egenkapitalen med den del, som kan henføres til transaktioner indregnet i egenkapitalen.

Selskabet og de danske tilknyttede virksomheder er sambeskattede. Den danske selskabsskat fordeles mellem overskuds- og underskudsgivende danske selskaber i forhold til disses skattepligtige indkomst (fuld fordeling).

Sambeskattede selskaber med overskydende skat godtgøres som minimum i henhold til de gældende satser for rentegodtgørelser af administrationsselskabet, ligesom sambeskattede selskaber med restskat som maksimum betaler et tillæg i henhold til de gældende satser for rentetillæg til administrations-selskabet.

Årsregnskab 1. januar - 31. december

Noter

Balancen

Kapitalandele i tilknyttede virksomheder

Kapitalandele i dattervirksomheder og associerede virksomheder indregnes første gang i balancen til kostpris og måles efterfølgende til dagsværdi.

Dagsværdivurderingen foretages individuelt for de enkelte dattervirksomheder og associerede virksomheder. Ved måling af dagsværdien tages udgangspunkt i anerkendte værdiansættelsesmodeller, der bygger på:

- 1) Værdiansættelsesmodeller for unoterede aktier, baseret på selskabets realiserede resultater samt fremtidige budgetter.
- 2) Værdiansættelse af de underliggende aktiver og passiver til dagsværdi.
- 3) Såfremt en tilnærmet kapitalværdi ikke kan opgøres indregnes kapitalandelene til kostpris med fradrag af eventuelle regnskabsmæssige tab i de underliggende selskaber.

Ændringerne i den vurderede kapitalværdi af kapitalandelene i dattervirksomheder og associerede virksomheder indregnes i resultatopgørelsen.

Tilgodehavender

Tilgodehavender måles til amortiseret kostpris.

Der foretages nedskrivning til imødegåelse af tab, hvor der vurderes at være indtruffet en objektiv indikation på, at et tilgodehavende eller en portefølje af tilgodehavender er værdiforringet. Hvis der foreligger en objektiv indikation på, at et individuelt tilgodehavende er værdiforringet, foretages nedskrivning på individuelt niveau.

Tilgodehavender, hvor der ikke foreligger en objektiv indikation på værdiforringelse på individuelt niveau, vurderes på porteføljeniveau for objektiv indikation for værdiforringelse. Porteføljerne baseres primært på debitorernes hjemsted og kreditvurdering i overensstemmelse med selskabets risikostyringspolitik. De objektive indikatorer, som anvendes for porteføljer, er fastsat baseret på historiske tabserfaringer.

Nedskrivninger opgøres som forskellen mellem den regnskabsmæssige værdi af tilgodehavender og nutidsværdien af de forventede pengestrømme, herunder realisationsværdi af eventuelle modtagne sikkerhedsstillelser. Som diskonteringsrate anvendes den effektive rente for det enkelte tilgodehavende eller portefølje.

Værdipapirer og kapitalandele

Værdipapirer og kapitalandele måles til dagsværdi. Dagsværdien opgøres til kursværdien på balancedagen, såfremt værdipapirerne er børsnoterede, og en værdi beregnet ved hjælp af almindeligt anerkendte værdiansættelsesprincipper, såfremt værdipapirerne ikke er børsnoterede.

Likvider

Likvide beholdninger omfatter bankindeståender samt kortfristede værdipapirer, der uden hindring kan omsættes til likvide beholdninger, og som kun er forbundet med ubetydelig risiko for værdiændringer.

Årsregnskab 1. januar - 31. december

Noter

Egenkapital

Foreslået udbytte

Udbytte, som foreslås deklareret for regnskabsåret, præsenteres som en særskilt post under egenkapitalen.

Selskabsskat

Aktuelle skatteforpligtelser og tilgodehavende aktuel skat indregnes i balancen som beregnet skat af årets skattepligtige indkomst, reguleret for skat af tidligere års skattepligtige indkomster og for betalte acontoskatter.

Udskudt skat måles efter den balanceorienterede gælds metode af alle midlertidige forskelle mellem regnskabsmæssig og skattemæssig værdi af aktiver og forpligtelser. I de tilfælde, hvor opgørelse af skatteværdien kan foretages efter alternative beskatningsregler, måles udskudt skat på grundlag af den planlagte anvendelse af aktivet henholdsvis afvikling af forpligtelsen.

Udskudte skatteaktiver, herunder skatteværdien af fremførselsberettigede skattemæssige underskud, måles til den værdi, hvortil de forventes at blive anvendt, enten ved udligning i skat af fremtidig indtjening eller ved modregning i udskudte skatteforpligtelser inden for samme juridiske skatteenhed. Eventuelle udskudte nettoaktiver måles til nettorealisationstværdi.

Udskudt skat måles på grundlag af de skatteregler og skattesatser, der med balancedagens lovgivning vil være gældende, når den udskudte skat forventes udløst som aktuel skat. Ændring i udskudt skat som følge af ændringer i skattesatser indregnes i resultatopgørelsen.

Gældsforpligtelser

Finansielle gældsforpligtelser indregnes ved låneoptagelse til det modtagne provenu efter fradrag af afholdte transaktionsomkostninger. I efterfølgende perioder måles de finansielle forpligtelser til amortiseret kostpris, svarende til den kapitaliserede værdi ved anvendelse af den effektive rente, så forskellen mellem provenuet og den nominelle værdi indregnes i resultatopgørelsen over låneperioden. I finansielle forpligtelser indregnes tillige den kapitaliserede restleasingforpligtelse på finansielle leasingkontrakter.

Øvrige gældsforpligtelser måles til nettorealisationstværdien.

kr.	2015	2014
2 Finansielle indtægter		
Renteindtægter fra tilknyttede virksomheder	99.424	290.202
Andre finansielle indtægter	3.063	96.438
	<u>102.487</u>	<u>386.640</u>
3 Finansielle omkostninger		
Renteomkostninger til tilknyttede virksomheder	2.373.689	1.754.281
	<u>2.373.689</u>	<u>1.754.281</u>

Årsregnskab 1. januar - 31. december

Noter

kr.	2015	2014
4 Skat af årets resultat		
Beregnet skat af årets skattepligtige indkomst	-557.070	-330.530
Årets regulering af udskudt skat	0	755.000
Regulering af skat vedrørende tidligere år	0	-743.314
	-557.070	-318.844
 5 Finansielle anlægsaktiver		
kr.		Kapitalandele i tilknyttede virksomheder
Kostpris 1. januar 2015		101.482.998
Kostpris 31. december 2015		101.482.998
Værdireguleringer 1. januar 2015		118.332.624
Årets opskrivninger		18.200.000
Værdireguleringer 31. december 2015		136.532.624
Regnskabsmæssig værdi 31. december 2015		238.015.622
	Hjemsted	Ejerandel
Dattervirksomheder		
PIERRE EJENDOMME A/S	Kolding	100,00 %
PIERRE INVESTERING A/S	Kolding	100,00 %
	Hjemsted	Ejerandel
Associerede virksomheder		
pierre.dk Investment ApS	Kolding	24,70 %

Ejerandel i pierre.dk Investment ApS er ændret til 45,2 % den 27. januar 2016.

Årsregnskab 1. januar - 31. december

Noter

kr.	<u>2015</u>	<u>2014</u>
6 Aktiekapital		
Aktiekapitalen er fordelt således:		
Aktier, 5 stk. a nom. 100.000,00 kr.	<u>500.000</u>	<u>500.000</u>
	<u>500.000</u>	<u>500.000</u>

Selskabets aktiekapital har uændret været 500.000 kr. de seneste 5 år.

7 Sikkerhedsstillelser

Selskabet har afgivet selvskyldnerkaution over for PIERRE EJENDOMME A/S' engagementer med Spar Nord og Realkredit Danmark.

Selvskyldnerkautionen over for PIERRE EJENDOMME A/S' engagement med Realkredit Danmark er begrænset til 20 % af restgælden.

8 Kontraktlige forpligtelser og eventualposter m.v.

Andre eventualforpligtelser

Sambeskatning

Selskabet er sambeskattet med de øvrige danske koncernvirksomheder. Som koncernvirksomhed hæfter selskabet ubegrænset og solidarisk med de øvrige koncernvirksomheder for danske selskabsskatter og kildeskatter og udbytte, renter og royalties inden for sambeskatningskredsen. De sambeskattede virksomheders samlede kendte nettoforpligtelse over for SKAT fremgår af administrationsselskabets årsregnskab, PIERRE LEGARTH HOLDING ApS, CVR-nr. 34 88 64 90. Eventuelle senere korrektioner af sambeskatningsindkomst og kildeskat m.v. vil kunne medføre, at selskabets hæftelse udgør et større beløb.

9 Nærtstående parter

PIERRE FINANS A/S' nærtstående parter omfatter følgende:

Ejerforhold

Følgende kapitalejere er noteret i selskabets ejerbog som ejende minimum 5 % af stemmerne eller minimum 5 % af aktiekapitalen:

<u>Navn</u>	<u>Bopæl/Hjemsted</u>
PIERRE LEGARTH HOLDING A/S (100 % ejer)	Kolding