

**Gert Olsen Holding Viborg ApS**  
**CVR-nr. 19752275**  
**Industrivej 16**  
**8800 Viborg**

**Årsrapport 2015**

Godkendt på selskabets generalforsamling, den 24.02.2016

**Dirigent**

---

Navn: Gert Olsen

## Indholdsfortegnelse

	<u>Side</u>
Virksomhedsoplysninger	1
Ledelsespåtegning	2
Den uafhængige revisors erklæringer	3
Ledelsesberetning	5
Anvendt regnskabspraksis	7
Koncernens resultatopgørelse for 2015	13
Koncernens balance pr. 31.12.2015	14
Koncernens egenkapitalopgørelse for 2015	16
Koncernens pengestrømsopgørelse for 2015	17
Koncernens noter	18
Modervirksomhedens resultatopgørelse for 2015	21
Modervirksomhedens balance pr. 31.12.2015	22
Modervirksomhedens egenkapitalopgørelse for 2015	24
Modervirksomhedens noter	25

## **Virksomhedsoplysninger**

### **Virksomhed**

Gert Olsen Holding Viborg ApS  
Industrivej 16  
8800 Viborg

CVR-nr.: 19752275

Hjemsted: Viborg

Regnskabsår: 01.01.2015 - 31.12.2015

### **Direktion**

Gert Olsen

### **Revisor**

Deloitte Statsautoriseret Revisionspartnerselskab  
Vestervangsvej 6  
8800 Viborg

## Ledelsespåtegning

Direktionen har dags dato behandlet og godkendt årsrapporten for regnskabsåret 01.01.2015 - 31.12.2015 for Gert Olsen Holding Viborg ApS.

Årsrapporten aflægges i overensstemmelse med årsregnskabsloven.

Det er min opfattelse, at koncernregnskabet og årsregnskabet giver et retvisende billede af koncernens og selskabets aktiver, passiver og finansielle stilling pr. 31.12.2015 samt af resultatet af koncernens og selskabets aktiviteter og koncernens pengestrømme for regnskabsåret 01.01.2015 - 31.12.2015.

Ledelsesberetningen indeholder efter min opfattelse en retvisende redegørelse for de forhold, beretningen omhandler.

Årsrapporten indstilles til generalforsamlingens godkendelse.

Viborg, den 05.02.2016

### Direktion

Gert Olsen

## Den uafhængige revisors erklæringer

### Til kapitalejerne i Gert Olsen Holding Viborg ApS Påtegning på koncernregnskabet og årsregnskabet

Vi har revideret koncernregnskabet og årsregnskabet for Gert Olsen Holding Viborg ApS for regnskabsåret 01.01.2015 - 31.12.2015, der omfatter anvendt regnskabspraksis, resultatopgørelse, balance, egenkapitalopgørelse og noter for såvel koncernen som selskabet samt pengestrømsopgørelse for koncernen. Koncernregnskabet og årsregnskabet udarbejdes efter årsregnskabsloven.

#### Ledelsens ansvar for koncernregnskabet og årsregnskabet

Ledelsen har ansvaret for udarbejdelsen af et koncernregnskab og et årsregnskab, der giver et retvisende billede i overensstemmelse med årsregnskabsloven. Ledelsen har endvidere ansvaret for den interne kontrol, som ledelsen anser for nødvendig for at udarbejde et koncernregnskab og et årsregnskab uden væsentlig fejlinformation, uanset om denne skyldes besvigelser eller fejl.

#### Revisors ansvar

Vores ansvar er at udtrykke en konklusion om koncernregnskabet og årsregnskabet på grundlag af vores revision. Vi har udført revisionen i overensstemmelse med internationale standarder om revision og yderligere krav ifølge dansk revisorlovgivning. Dette kræver, at vi overholder etiske krav samt planlægger og udfører revisionen for at opnå høj grad af sikkerhed for, om koncernregnskabet og årsregnskabet er uden væsentlig fejlinformation.

En revision omfatter udførelse af revisionshandlinger for at opnå revisionsbevis for beløb og oplysninger i koncernregnskabet og årsregnskabet. De valgte revisionshandlinger afhænger af revisors vurdering, herunder vurdering af risici for væsentlig fejlinformation i koncernregnskabet og årsregnskabet, uanset om denne skyldes besvigelser eller fejl. Ved risikovurderingen overvejer revisor intern kontrol, der er relevant for virksomhedens udarbejdelse af et koncernregnskab og et årsregnskab, der giver et retvisende billede. Formålet hermed er at udforme revisionshandlinger, der er passende efter omstændighederne, men ikke at udtrykke en konklusion om effektiviteten af virksomhedens interne kontrol. En revision omfatter endvidere vurdering af, om ledelsens valg af regnskabspraksis er passende, om ledelsens regnskabsmæssige skøn er rimelige samt den samlede præsentation af koncernregnskabet og årsregnskabet.

Det er vores opfattelse, at det opnåede revisionsbevis er tilstrækkeligt og egnet som grundlag for vores konklusion.

Revisionen har ikke givet anledning til forbehold.

#### Konklusion

Det er vores opfattelse, at koncernregnskabet og årsregnskabet giver et retvisende billede af koncernens og selskabets aktiver, passiver og finansielle stilling pr. 31.12.2015 samt af resultatet af koncernens og selskabets aktiviteter og koncernens pengestrømme for regnskabsåret 01.01.2015 - 31.12.2015 i overensstemmelse med årsregnskabsloven.

## Den uafhængige revisors erklæringer

### Udtalelse om ledelsesberetningen

Vi har i henhold til årsregnskabsloven gennemlæst ledelsesberetningen. Vi har ikke foretaget yderligere handlinger i til-læg til den udførte revision af koncernregnskabet og årsregnskabet.

Det er på denne baggrund vores opfattelse, at oplysningerne i ledelsesberetningen er i overensstemmelse med koncernregnskabet og årsregnskabet.

Viborg, den 05.02.2016

### **Deloitte**

Statsautoriseret Revisionspartnerselskab

Torben Aunbøl  
statsautoriseret revisor

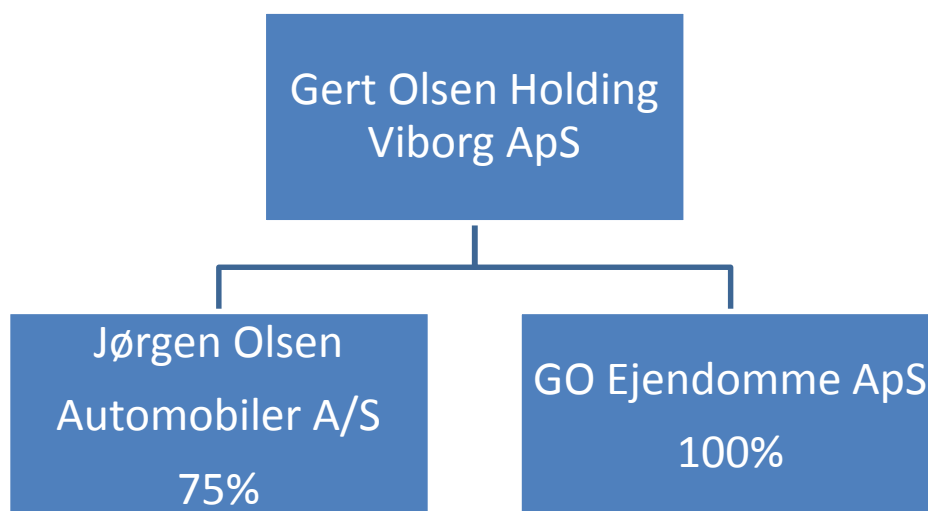
Rasmus B. Johnsen  
statsautoriseret revisor

CVR-nr. 33963556

## Ledelsesberetning

	<b>2015</b> <b>t.kr.</b>	<b>2014</b> <b>t.kr.</b>	<b>2013</b> <b>t.kr.</b>	<b>2012</b> <b>t.kr.</b>	<b>2011</b> <b>t.kr.</b>
<b>Hoved- og nøgletal</b>					
<b>Hovedtal</b>					
Nettoomsætning	106.101	97.331	93.062	83.121	102.517
Bruttoresultat	14.592	13.431	13.333	14.288	16.151
Driftsresultat	2.752	2.660	2.317	3.079	4.609
Resultat af finansielle poster	(233)	(128)	(180)	(374)	(423)
Årets resultat	1.732	1.735	1.635	1.806	2.614
Samlede aktiver	48.174	35.759	35.999	37.230	38.491
Investeringer i materielle anlægsaktiver	7.979	344	315	525	200
Egenkapital	23.174	21.442	19.707	18.072	16.266
<b>Nøgletal</b>					
Bruttomargin (%)	13,8	13,8	14,3	17,2	15,8
Nettomargin (%)	1,6	1,8	1,8	2,2	2,6
Egenkapitalens forrentning (%)	7,8	8,4	8,7	10,5	17,5
Overskudsgrad (%)	2,6	2,6	2,5	3,7	4,5

## Koncernoversigt



## **Ledelsesberetning**

### **Hovedaktivitet**

Selskabet ejer 75% af aktierne i Jørgen Olsen Automobiler A/S, som driver bilforhandling i Viborg og ejer alle anpartar i selskabet GO Ejendomme ApS, som udlejer til Jørgen Olsen Automobiler A/S.

### **Udvikling i aktiviteter og økonomiske forhold**

Årets resultat ligger på et acceptabelt niveau under de givne markedsforhold.

### **Forventet udvikling**

Ledelsen forventer forbedret positivt resultat i 2016.

### **Begivenheder efter balancedagen**

Der er fra balancedagen og frem til i dag ikke indtrådt forhold, som forrykker vurderingen af årsrapporten.



## Anvendt regnskabspraksis

### Regnskabsklasse

Årsrapporten er aflagt i overensstemmelse med årsregnskabslovens bestemmelser for regnskabsklasse C (mellem).

Koncernregnskabet og årsregnskabet er aflagt efter samme regnskabspraksis som sidste år.

### Generelt om indregning og måling

Aktiver indregnes i balancen, når det som følge af en tidligere begivenhed er sandsynligt, at fremtidige økonomiske fordele vil tilflyde virksomheden, og aktivets værdi kan måles pålideligt.

Forpligtelser indregnes i balancen, når virksomheden som følge af en tidligere begivenhed har en retlig eller faktisk forpligtelse, og det er sandsynligt, at fremtidige økonomiske fordele vil fragå virksomheden, og forpligtelsens værdi kan måles pålideligt.

Ved første indregning måles aktiver og forpligtelser til kostpris. Måling efter første indregning sker som beskrevet for hver enkelt regnskabspost nedenfor.

Ved indregning og måling tages hensyn til forudsigelige risici og tab, der fremkommer, inden årsrapporten aflægges, og som be- eller afkræfter forhold, der eksisterede på balancedagen.

I resultatopgørelsen indregnes indtægter, i takt med at de indtjenes, mens omkostninger indregnes med de beløb, der vedrører regnskabsåret.

### Koncernregnskabet

Koncernregnskabet omfatter Gert Olsen Holding Viborg ApS (modervirksomheden) og de virksomheder (tilknyttede virksomheder), som kontrolleres af modervirksomheden, jf. koncernoversigten side 5. Modervirksomheden anses for at have kontrol, når den direkte eller indirekte ejer mere end 50% af stemmerettighederne eller på anden måde kan udøve eller faktisk udøver bestemmende indflydelse.

### Konsolideringsprincipper

Koncernregnskabet udarbejdes på grundlag af regnskaber for Gert Olsen Holding Viborg ApS og dets dattervirksomheder. Udarbejdelse af koncernregnskabet sker ved sammenlægning af regnskabsposter af ensartet karakter. Ved konsolideringen foretages eliminering af koncerninterne indtægter og omkostninger, interne mellemværender og udbytter samt fortjenester og tab ved transaktioner mellem de konsoliderede virksomheder. De regnskaber, der anvendes til brug for konsolideringen, udarbejdes i overensstemmelse med koncernens regnskabspraksis.

## Anvendt regnskabspraksis

I koncernregnskabet indregnes dattervirksomhedernes regnskabsposter 100%. Minoritetsinteressernes forholdsmæssige andel af resultatet og nettoaktiverne præsenteres som særskilte poster i henholdsvis resultatopgørelsen og balancen.

Kapitalandele i dattervirksomheder udlignes med den forholdsmæssige andel af dattervirksomhedernes nettoaktiver på overtagelsestidspunktet opgjort til dagsværdi.

## Omregning af fremmed valuta

Transaktioner i fremmed valuta omregnes ved første indregning til transaktionsdagens kurs. Tilgodehavender, gældsforpligtelser og andre monetære poster i fremmed valuta, som ikke er afregnet på balancedagen, omregnes til balancedagens valutakurs. Valutakursdifferencer, der opstår mellem transaktionsdagens kurs og kursen på henholdsvis betalingsdagen og balancedagen, indregnes i resultatopgørelsen som finansielle poster. Materielle og immaterielle anlægsaktiver, varebeholdninger og andre ikke-monetære aktiver, der er købt i fremmed valuta, omregnes til historiske kurser.

## Resultatopgørelse

### Nettoomsætning

Nettoomsætning indregnes i resultatopgørelsen, når levering og risikoovergang til køber har fundet sted. Nettoomsætning indregnes eksklusive moms, afgifter og rabatter i forbindelse med salget og måles til salgsværdien af det fastsatte vederlag.

### Vareforbrug

Vareforbrug omfatter regnskabsårets vareforbrug målt til kostpris reguleret for sædvanlige lagernedskrivninger.

### Andre eksterne omkostninger

Andre eksterne omkostninger omfatter omkostninger, der vedrører virksomhedens primære aktiviteter, herunder lokaleomkostninger, kontorholdsomkostninger, salgsfremmende omkostninger mv. I posten indgår endvidere nedskrivninger af tilgodehavender indregnet under omsætningsaktiver.

### Personaleomkostninger

Personaleomkostninger omfatter løn og gager såvel som omkostninger til social sikring, pensioner o.l. for virksomhedens medarbejdere.

### Af- og nedskrivninger

Af- og nedskrivninger af materielle anlægsaktiver består af regnskabsårets af- og nedskrivninger opgjort ud fra henholdsvis de fastsatte restværdier og brugstider for de enkelte aktiver og gennemførte nedskrivningstest og af gevinster og tab ved salg af materielle anlægsaktiver.

## Anvendt regnskabspraksis

### Andre finansielle indtægter

Andre finansielle indtægter består af modtagne udbytter o.l. fra andre værdipapirer og kapitalandele, renteindtægter, herunder renteindtægter fra tilgodehavender hos tilknyttede virksomheder, nettokursgevinster vedrørende værdipapirer, gæld og transaktioner i fremmed valuta samt godtgørelser under acontoskatteordningen mv.

### Andre finansielle omkostninger

Andre finansielle omkostninger består af renteomkostninger, herunder renteomkostninger fra gæld til tilknyttede virksomheder, nettokurstab vedrørende værdipapirer, gæld og transaktioner i fremmed valuta samt tillæg under acontoskatteordningen mv.

### Skat

Årets skat, der består af årets aktuelle skat og ændring af udskudt skat, indregnes i resultatopgørelsen med den del, der kan henføres til årets resultat, og direkte på egenkapitalen med den del, der kan henføres til posteringer direkte på egenkapitalen.

Modervirksomheden er sambeskattet med alle danske dattervirksomheder. Den aktuelle danske selskabsskat fordeles mellem de sambeskattede virksomheder i forhold til disses skattepligtige indkomster (fuld fordeling med refusion vedrørende skattemæssige underskud).

## Balance

### Materielle anlægsaktiver

Grunde og bygninger samt andre anlæg, driftsmateriel og inventar måles til kostpris med fradrag af akkumulerede af- og nedskrivninger.

Kostprisen omfatter anskaffelsesprisen, omkostninger direkte tilknyttet anskaffelsen og omkostninger til klargøring af aktivet indtil det tidspunkt, hvor aktivet er klar til at blive taget i brug.

Afskrivningsgrundlaget er kostpris med fradrag af forventet restværdi efter afsluttet brugstid. Der foretages lineære afskrivninger baseret på følgende vurdering af aktivernes forventede brugstider:

Bygninger	20-50 år
Andre anlæg, driftsmateriel og inventar	5 år

Materielle anlægsaktiver nedskrives til genindvindingsværdi, hvis denne er lavere end den regnskabsmæssige værdi.

## Anvendt regnskabspraksis

Fortjeneste og tab ved afhændelse af materielle anlægsaktiver opgøres som forskellen mellem salgsprisen med fradrag af salgsomkostninger og den regnskabsmæssige værdi på salgstidspunktet. Fortjeneste eller tab indregnes i resultatopgørelsen som en korrektion til afskrivninger.

### Kapitalandele i tilknyttede virksomheder

Kapitalandele i tilknyttede virksomheder indregnes og måles i modervirksomheden efter den indre værdis metode (equity-metoden). Dette indebærer, at kapitalandelene måles til den forholdsmæssige andel af virksomhedernes regnskabsmæssige indre værdi.

I resultatopgørelsen indregnes moderselskabets andel af virksomhedens resultat.

Nettoopskrivning af kapitalandele i tilknyttede virksomheder overføres i forbindelse med resultatdisponeringen til reserve for nettoopskrivning efter den indre værdis metode under egenkapitalen.

### Varebeholdninger

Varebeholdninger måles til kostpris, opgjort efter FIFO-metoden, eller nettorealisationseværdi, hvor denne er lavere.

Kostprisen for handelsvarer omfatter anskaffelsesprisen med tillæg af hjemtagelsesomkostninger.

Nettorealisationseværdi for varebeholdninger opgøres som forventet salgspris med fradrag af færdiggørelsesomkostninger og omkostninger, der skal afholdes for at effektuere salget.

### Tilgodehavender

Tilgodehavender måles til amortiseret kostpris, der sædvanligvis svarer til nominel værdi, med fradrag af nedskrivninger til imødegåelse af forventede tab.

### Periodeafgrænsningsposter

Periodeafgrænsningsposter indregnet under aktiver omfatter afholdte omkostninger, der vedrører efterfølgende regnskabsår. Periodeafgrænsningsposter måles til kostpris.

### Værdipapirer og kapitalandele

Værdipapirer indregnet under omsætningsaktiver omfatter børsnoterede og unoterede værdipapirer. Børsnoterede værdipapirer måles til dagsværdi (børskurs) på balancedagen og unoterede aktier og kapitalandele måles til kostpris.

### Likvide beholdninger

Likvide beholdninger omfatter kontante beholdninger og bankindeståender.

## Anvendt regnskabspraksis

### Minoritetsinteresser

Minoritetsinteresser omfatter minoritetsinteressers andel af dattervirksomhedernes egenkapital, hvor denne ikke er ejet 100% af modervirksomheden.

### Udskudt skat

Udskudt skat indregnes af alle midlertidige forskelle mellem regnskabsmæssige og skattemæssige værdier af aktiver og forpligtelser, hvor den skattemæssige værdi af aktiverne opgøres med udgangspunkt i den planlagte anvendelse af det enkelte aktiv.

### Andre finansielle forpligtelser

Andre finansielle forpligtelser måles til amortiseret kostpris, der sædvanligvis svarer til nominal værdi.

### Modtagne forudbetalinger fra kunder

Modtagne forudbetalinger fra kunder omfatter beløb modtaget fra kunder forud for tidspunktet for levering af den aftalte vare eller færdiggørelse af den aftalte tjenesteydelse.

### Tilgodehavende og skyldig selskabsskat

Aktuelle skatteforpligtelser eller tilgodehavende aktuel skat indregnes i balancen opgjort som beregnet skat af årets skattepligtige indkomst, der er reguleret for betalt acontoskat.

### Pengestrømsopgørelsen

Pengestrømsopgørelsen for koncernen præsenteres efter den indirekte metode og viser pengestrømme vedrørende drift, investeringer og finansiering samt koncernens likvider ved årets begyndelse og slutning. Der er ikke udarbejdet særskilt pengestrømsopgørelse for moderselskabet, da denne er indeholdt i pengestrømsopgørelsen for koncernen.

Pengestrømme vedrørende driftsaktiviteter opgøres som driftsresultatet reguleret for ikke-kontante driftsposter, ændring i driftskapital og betalt selskabsskat.

Pengestrømme vedrørende investeringsaktiviteter omfatter betalinger i forbindelse med køb og salg af virksomheder, aktiviteter og finansielle anlægsaktiver samt køb og salg mv. af materielle anlægsaktiver.

Pengestrømme vedrørende finansieringsaktiviteter omfatter ændringer i størrelse eller sammensætning af moderselskabets aktiekapital og omkostninger forbundet hermed samt optagelse af lån, afdrag på rentebærende gæld samt betaling af udbytte.

Likvider omfatter likvide beholdninger med fradrag af kortfristet bankgæld.

## Anvendt regnskabspraksis

### Hoved- og nøgletal

Hoved- og nøgletal er defineret og beregnet i overensstemmelse med Den Danske Finansanalytikerforenings "Anbefalinger & Nøgletal 2015".

<b>Nøgletal</b>	<b>Beregningsformel</b>	<b>Nøgletal udtrykker</b>
Bruttomargin (%)	$\frac{\text{Bruttoresultat} \times 100}{\text{Nettoomsætning}}$	Virksomhedens driftsmæssige gearing.
Nettomargin (%)	$\frac{\text{Årets resultat} \times 100}{\text{Nettoomsætning}}$	Virksomhedens driftsmæssige rentabilitet.
Egenkapitalens forrentning (%)	$\frac{\text{Årets resultat ekskl. minoriteter} \times 100}{\text{Gns. egenkapital ekskl. minoriteter}}$	Virksomhedens forrentning af den kapital, som ejerne har investeret i virksomheden.
Overskudsgrad (%)	$\frac{\text{Driftsresultat} \times 100}{\text{Nettoomsætning}}$	Virksomhedens driftsmæssige rentabilitet

## Koncernens resultatopgørelse for 2015

	<u>Note</u>	<u>2015 kr.</u>	<u>2014 kr.</u>
Nettoomsætning		106.101.494	97.331.217
Vareforbrug		(86.691.416)	(79.492.814)
Andre eksterne omkostninger		<u>(4.817.708)</u>	<u>(4.407.362)</u>
<b>Bruttoresultat</b>		<b>14.592.370</b>	<b>13.431.041</b>
Personaleomkostninger	1	(11.237.247)	(10.159.989)
Af- og nedskrivninger	2	<u>(602.812)</u>	<u>(611.331)</u>
<b>Driftsresultat</b>		<b>2.752.311</b>	<b>2.659.721</b>
Andre finansielle indtægter		15.689	61.041
Andre finansielle omkostninger		<u>(248.455)</u>	<u>(189.152)</u>
<b>Resultat af ordinære aktiviteter før skat</b>		<b>2.519.545</b>	<b>2.531.610</b>
Skat af ordinært resultat	3	<u>(594.723)</u>	<u>(625.309)</u>
<b>Koncernens resultat</b>		<b>1.924.822</b>	<b>1.906.301</b>
Minoritetsinteressers andel af resultatet		<u>(192.845)</u>	<u>(171.690)</u>
<b>Årets resultat</b>		<b><u>1.731.977</u></b>	<b><u>1.734.611</u></b>
<b>Forslag til resultatdisponering</b>			
Overført resultat		<u>1.731.977</u>	<u>1.734.611</u>
		<b>1.731.977</b>	<b>1.734.611</b>

**Koncernens balance pr. 31.12.2015**

	<u>Note</u>	<u>2015 kr.</u>	<u>2014 kr.</u>
Grunde og bygninger		12.111.063	12.290.396
Andre anlæg, driftsmateriel og inventar		997.505	643.062
Materielle anlægsaktiver under udførelse		7.132.884	0
<b>Materielle anlægsaktiver</b>	4	<u><b>20.241.452</b></u>	<u><b>12.933.458</b></u>
<b>Anlægsaktiver</b>		<u><b>20.241.452</b></u>	<u><b>12.933.458</b></u>
Fremstillede varer og handelsvarer		19.966.616	12.785.901
<b>Varebeholdninger</b>		<u><b>19.966.616</b></u>	<u><b>12.785.901</b></u>
Tilgodehavender fra salg og tjenesteydelser		3.659.043	4.029.458
Andre tilgodehavender		1.959.510	353.320
Periodeafgrænsningsposter		20.077	3.470
<b>Tilgodehavender</b>		<u><b>5.638.630</b></u>	<u><b>4.386.248</b></u>
Andre værdipapirer og kapitalandele		253.177	203.177
<b>Værdipapirer og kapitalandele</b>		<u><b>253.177</b></u>	<u><b>203.177</b></u>
<b>Likvide beholdninger</b>		<u><b>2.074.044</b></u>	<u><b>5.449.941</b></u>
<b>Omsætningsaktiver</b>		<u><b>27.932.467</b></u>	<u><b>22.825.267</b></u>
<b>Aktiver</b>		<u><u><b>48.173.919</b></u></u>	<u><u><b>35.758.725</b></u></u>



**Koncernens balance pr. 31.12.2015**

	<u>Note</u>	<u>2015 kr.</u>	<u>2014 kr.</u>
Virksomhedskapital		150.000	150.000
Overført overskud eller underskud		<u>23.023.693</u>	<u>21.291.716</u>
<b>Egenkapital</b>		<b><u>23.173.693</u></b>	<b><u>21.441.716</u></b>
<b>Minoritetsinteresser</b>		<b><u>2.607.088</u></b>	<b><u>2.514.243</u></b>
Udskudt skat	5	<u>1.360.200</u>	<u>1.321.900</u>
<b>Hensatte forpligtelser</b>		<b><u>1.360.200</u></b>	<b><u>1.321.900</u></b>
Bankgæld		3.225.903	0
Modtagne forudbetalinger fra kunder		50.157	166.852
Leverandører af varer og tjenesteydelser		10.924.190	3.373.099
Skyldig selskabsskat		171.846	22.923
Anden gæld		<u>6.660.842</u>	<u>6.917.992</u>
<b>Kortfristede gældsforpligtelser</b>		<b><u>21.032.938</u></b>	<b><u>10.480.866</u></b>
<b>Gældsforpligtelser</b>		<b><u>21.032.938</u></b>	<b><u>10.480.866</u></b>
<b>Passiver</b>		<b><u>48.173.919</u></b>	<b><u>35.758.725</u></b>
Pantsætninger og sikkerhedsstillelser	7		

**Koncernens egenkapitalopgørelse for 2015**

	<b>Virksom- hedskapital kr.</b>	<b>Overført overskud eller underskud kr.</b>	<b>I alt kr.</b>
Egenkapital primo	150.000	21.291.716	21.441.716
Årets resultat	0	1.731.977	1.731.977
<b>Egenkapital ultimo</b>	<b>150.000</b>	<b>23.023.693</b>	<b>23.173.693</b>

## Koncernens pengestrømsopgørelse for 2015

	<u>Note</u>	<u>2015 kr.</u>	<u>2014 kr.</u>
Driftsresultat		2.752.311	2.659.721
Af- og nedskrivninger		602.812	611.331
Ændringer i arbejdskapital	6	<u>(1.255.851)</u>	<u>(3.389.282)</u>
<b>Pengestrømme vedrørende primær drift</b>		<b>2.099.272</b>	<b>(118.230)</b>
Modtagne finansielle indtægter		15.689	61.041
Betalte finansielle omkostninger		(248.455)	(189.152)
Refunderet/(betalt) selskabsskat		<u>(407.500)</u>	<u>(831.450)</u>
<b>Pengestrømme vedrørende drift</b>		<b>1.459.006</b>	<b>(1.077.791)</b>
Køb mv. af materielle anlægsaktiver		(7.978.910)	(343.615)
Salg af materielle anlægsaktiver		68.104	2
Andre pengestrømme vedrørende investeringer		<u>(50.000)</u>	<u>0</u>
<b>Pengestrømme vedrørende investeringer</b>		<b>(7.960.806)</b>	<b>(343.613)</b>
Udbetalt udbytte		<u>(100.000)</u>	<u>(100.000)</u>
<b>Pengestrømme vedrørende finansiering</b>		<b>(100.000)</b>	<b>(100.000)</b>
<b>Ændring i likvider</b>		<b>(6.601.800)</b>	<b>(1.521.404)</b>
Likvider primo		<u>5.449.941</u>	<u>6.971.345</u>
<b>Likvider ultimo</b>		<b><u>(1.151.859)</u></b>	<b><u>5.449.941</u></b>
Likvider ultimo sammensætter sig af:			
Likvide beholdninger		2.074.044	5.449.941
Kortfristet gæld til banker		<u>(3.225.903)</u>	<u>0</u>
<b>Likvider ultimo</b>		<b><u>(1.151.859)</u></b>	<b><u>5.449.941</u></b>

## Koncernens noter

	<b>2015</b>	<b>2014</b>
	<b>kr.</b>	<b>kr.</b>
<b>1. Personaleomkostninger</b>		
Gager og lønninger	9.504.608	8.568.138
Pensioner	1.116.462	1.003.115
Andre omkostninger til social sikring	616.177	588.736
	<b>11.237.247</b>	<b>10.159.989</b>
Gennemsnitligt antal fuldtidsansatte medarbejdere	<b>29</b>	<b>27</b>
I henhold til årsregnskabslovens §98B stk. 3 nr. 2 er der ikke givet oplysninger omkring aflønning af ledelsen.		
	<b>2015</b>	<b>2014</b>
	<b>kr.</b>	<b>kr.</b>
<b>2. Af- og nedskrivninger</b>		
Afskrivninger på materielle anlægsaktiver	602.814	610.846
Tab og gevinst ved salg af immaterielle og materielle anlægsaktiver	(2)	485
	<b>602.812</b>	<b>611.331</b>
	<b>2015</b>	<b>2014</b>
	<b>kr.</b>	<b>kr.</b>
<b>3. Skat af ordinært resultat</b>		
Aktuel skat	556.423	652.923
Ændring af udskudt skat	38.300	(32.044)
Regulering vedrørende tidligere år	0	(14)
Effekt af ændrede skattesatser	0	4.444
	<b>594.723</b>	<b>625.309</b>

**Koncernens noter**

	<u>Grunde og bygninger kr.</u>	<u>Andre anlæg, driftsmateri- el og inventar kr.</u>	<u>Materielle anlægsakti- ver under udførelse kr.</u>
<b>4. Materielle anlægsaktiver</b>			
Kostpris primo	18.147.098	5.099.998	0
Tilgange	153.000	693.026	7.132.884
Afgange	0	(623.534)	0
<b>Kostpris ultimo</b>	<b><u>18.300.098</u></b>	<b><u>5.169.490</u></b>	<b><u>7.132.884</u></b>
Af- og nedskrivninger primo	(5.856.702)	(4.456.936)	0
Årets afskrivninger	(332.333)	(270.481)	0
Tilbageførsel ved afgange	0	555.432	0
<b>Af- og nedskrivninger ultimo</b>	<b><u>(6.189.035)</u></b>	<b><u>(4.171.985)</u></b>	<b><u>0</u></b>
<b>Regnskabsmæssig værdi ultimo</b>	<b><u>12.111.063</u></b>	<b><u>997.505</u></b>	<b><u>7.132.884</u></b>
		<b><u>2015</u></b>	<b><u>2014</u></b>
		<b>kr.</b>	<b>kr.</b>
<b>5. Udskudt skat</b>			
Materielle anlægsaktiver		1.413.400	1.365.100
Tilgodehavender		(53.200)	(43.200)
		<b><u>1.360.200</u></b>	<b><u>1.321.900</u></b>

## Koncernens noter

	<u>2015</u> <u>kr.</u>	<u>2014</u> <u>kr.</u>
<b>6. Ændring i arbejdskapital</b>		
Ændring i varebeholdninger	(7.180.715)	(1.465.358)
Ændring i tilgodehavender	(1.252.382)	(83.501)
Ændring i leverandørgæld mv.	7.177.246	(1.840.423)
	<u>(1.255.851)</u>	<u>(3.389.282)</u>

## 7. Pantsætninger og sikkerhedsstillelser

Til sikkerhed for leverandørgæld vedrørende nye biler er der taget ejendomsforbehold i nye biler med samlet bogført værdi ekskl. moms på 9.047.966 kr. mod 4.450.779 kr. sidste år.

Til sikkerhed for bankgæld er deponeret ejerpantebrev nom. 1.500.000 kr. i driftsmidler og inventar. Den regnskabsmæssige værdi af pantsatte driftsmidler udgør 776.600 kr. mod 520.557 kr. sidste år.

Der er pantsætningsforbud i selskabets tilgodehavender fra salg og tjenesteydelser.

Til sikkerhed for bankgæld er deponeret ejerpantebrev på nominelt 1.515 t.kr. i grunde og bygninger. Den regnskabsmæssige værdi af pantsatte grunde og bygninger udgør 19.243.947 kr.

**Modervirksomhedens resultatopgørelse for 2015**

	<u>Note</u>	<u>2015 kr.</u>	<u>2014 kr.</u>
Andre eksterne omkostninger		(16.063)	(24.813)
<b>Driftsresultat</b>		<b>(16.063)</b>	<b>(24.813)</b>
Indtægter af kapitalandele i tilknyttede virksomheder		1.747.638	1.781.033
Andre finansielle indtægter	1	10.921	5.713
Andre finansielle omkostninger	2	(14.999)	(39.856)
<b>Resultat af ordinære aktiviteter før skat</b>		<b>1.727.497</b>	<b>1.722.077</b>
Skat af ordinært resultat	3	4.479	12.534
<b>Årets resultat</b>		<b><u>1.731.976</u></b>	<b><u>1.734.611</u></b>
<b>Forslag til resultatdisponering</b>			
Reserve for nettoopskrivning efter indre værdis metode		1.447.638	1.481.033
Overført resultat		284.338	253.578
		<b><u>1.731.976</u></b>	<b><u>1.734.611</u></b>

**Modervirksomhedens balance pr. 31.12.2015**

	<u>Note</u>	<u>2015 kr.</u>	<u>2014 kr.</u>
Kapitalandele i tilknyttede virksomheder		22.109.750	20.662.112
<b>Finansielle anlægsaktiver</b>	4	<u>22.109.750</u>	<u>20.662.112</u>
<b>Anlægsaktiver</b>		<u>22.109.750</u>	<u>20.662.112</u>
Tilgodehavender hos tilknyttede virksomheder		602.109	217.815
Tilgodehavende selskabsskat		389.056	642.520
<b>Tilgodehavender</b>		<u>991.165</u>	<u>860.335</u>
<b>Likvide beholdninger</b>		<u>92.777</u>	<u>217.402</u>
<b>Omsætningsaktiver</b>		<u>1.083.942</u>	<u>1.077.737</u>
<b>Aktiver</b>		<u>23.193.692</u>	<u>21.739.849</u>



**Modervirksomhedens balance pr. 31.12.2015**

	<u>Note</u>	<u>2015 kr.</u>	<u>2014 kr.</u>
Virksomhedskapital	5	150.000	150.000
Reserve for nettoopskrivning efter indre værdis metode		19.226.550	17.778.912
Overført overskud eller underskud		<u>3.797.142</u>	<u>3.512.804</u>
<b>Egenkapital</b>		<b><u>23.173.692</u></b>	<b><u>21.441.716</u></b>
Gæld til tilknyttede virksomheder		0	278.133
Anden gæld		<u>20.000</u>	<u>20.000</u>
<b>Kortfristede gældsforpligtelser</b>		<b><u>20.000</u></b>	<b><u>298.133</u></b>
<b>Gældsforpligtelser</b>		<b><u>20.000</u></b>	<b><u>298.133</u></b>
<b>Passiver</b>		<b><u>23.193.692</u></b>	<b><u>21.739.849</u></b>
Eventualforpligtelser	6		
Nærtstående parter med bestemmende indflydelse	7		

**Modervirksomhedens egenkapitalopgørelse for 2015**

	<b>Virksomheds- kapital kr.</b>	<b>Reserve for nettoopskriv- ning efter indre værdis metode kr.</b>	<b>Overført overskud eller underskud kr.</b>	<b>I alt kr.</b>
Egenkapital primo	150.000	17.778.912	3.512.804	21.441.716
Årets resultat	0	1.447.638	284.338	1.731.976
<b>Egenkapital ultimo</b>	<b>150.000</b>	<b>19.226.550</b>	<b>3.797.142</b>	<b>23.173.692</b>

## Modervirksomhedens noter

	<u>2015</u> <u>kr.</u>	<u>2014</u> <u>kr.</u>
<b>1. Andre finansielle indtægter</b>		
Finansielle indtægter fra tilknyttede virksomheder	10.891	3.335
Renteindtægter i øvrigt	30	2.378
	<u>10.921</u>	<u>5.713</u>
	<u>2015</u> <u>kr.</u>	<u>2014</u> <u>kr.</u>
<b>2. Andre finansielle omkostninger</b>		
Finansielle omkostninger fra tilknyttede virksomheder	13.907	32.000
Renteomkostninger i øvrigt	1.092	7.856
	<u>14.999</u>	<u>39.856</u>
	<u>2015</u> <u>kr.</u>	<u>2014</u> <u>kr.</u>
<b>3. Skat af ordinært resultat</b>		
Aktuel skat	(4.479)	(12.520)
Regulering vedrørende tidligere år	0	(14)
	<u>(4.479)</u>	<u>(12.534)</u>
		<u>Kapitalandele i tilknyttede virksomheder kr.</u>
<b>4. Finansielle anlægsaktiver</b>		
Kostpris primo		2.883.200
<b>Kostpris ultimo</b>		<u>2.883.200</u>
Opskrivninger primo		17.778.912
Andel af årets resultat		1.747.638
Udbytte		(300.000)
<b>Opskrivninger ultimo</b>		<u>19.226.550</u>
<b>Regnskabsmæssig værdi ultimo</b>		<u>22.109.750</u>
Kapitalandele i tilknyttede virksomheder omfatter:		
Jørgen Olsen Automobiles A/S, Viborg, 75%		
GO Ejendomme ApS, Viborg, 100%		

## Modervirksomhedens noter

	<u>Antal</u>	<u>Pålydende værdi kr.</u>	<u>Nominel værdi kr.</u>
<b>5. Virksomhedskapital</b>			
Anparter	150	1.000	150.000
	<u>150</u>		<u>150.000</u>

## 6. Eventualforpligtelser

Moderselskabet har kautioneret for Jørgen Olsen Automobiler A/S' bankgæld. Bankgæld udgør 0 kr. i 2014 og 2013.

Selskabet er administrationselskab i en dansk sambeskatning. Selskabet hæfter derfor i henhold til selskabs-skattelovens regler herom fra og med regnskabsåret 2013 for indkomstskatter mv. for de sambeskattede selskaber og fra og med 1. juli 2012 ligeledes for eventuelle forpligtelser til at indeholde kildeskat på renter, royalties og udbytter for de sambeskattede selskaber.

## 7. Nærtstående parter med bestemmende indflydelse

### Nærtstående parter med bestemmende indflydelse

Følgende parter har bestemmende indflydelse på Gert Olsen Holding Viborg ApS:

Gert Olsen, Viborg, Anpartshaver og direktør