



Forenede

Fordi der er forskel

ÅRSRAPPORT 2021

Forenede A/S

Buddingevej 312-316

DK-2860 Søborg

CVR-nr. 19 71 07 42

Årsrapporten er fremlagt og godkendt på selskabets ordinære generalforsamling den 17. maj 2022.

Christian Th. Kjølbye

Dirigent

Indhold

Forord fra vores CEO	s. 2
Vores forretning i 2021	s. 3
Forventninger til 2022	s. 4
Hoved- og nøgletal	s. 5
Ledelsespåtegning	s. 6
Den uafhængige revisors revisionserklæringer	s. 7
Selskabsoplysninger	s. 10
Koncernoversigt	s. 11
Vores forretningsmodel og organisation	s. 12
Strategi 'Ambition 24'	s. 12
Forretningsområde Care	s. 13
Forenede Care Danmark	s. 13
Forenede Care Sverige	s. 14
Forretningsområde Service	s. 15
Forenede Service Danmark	s. 15
Forenede Service Sverige	s. 16
Selskabsledelse	s. 18
Finansielle og operationelle risici	s. 18
Anvendt regnskabspraksis	s. 20
Resultatopgørelse, Forenede A/S	s. 27
Balance, Forenede A/S	s. 28
Egenkapitalopgørelse, Forenede A/S	s. 30
Pengestrømsopgørelse, Forenede A/S	s. 32
Noter til årsrapporten	s. 33

Forord fra vores CEO

Et særligt år i Forenede Koncernen

I enhver virksomhed er der bestemte år, der vil stå som noget særligt. For Forenede er det helt oplagt at nævne 1959, da Peer C. Krogh stiftede virksomheden i et sandt iværksættereventyr.

På mange måder er vi stadig den samme virksomhed som vi var, da vi blev stiftet for over 60 år siden. Vi er stadig familieejede, og vi yder stadig god service og professionel omsorg. Det er tidløse produkter. Men meget har også udviklet sig gennem tiden. For i dag rummer vores forretning 9.000 medarbejdere fra næsten 100 nationaliteter på tværs af fire, store selskaber i én samlet koncern. Hver dag sørger de for kvalitetsløsninger til mere end 200.000 mennesker på hundredvis af lokationer i Danmark og Sverige.

2021 blev endnu et af de særlige år i Forenede Koncernens historie. Her iværksatte vi en omfattende transformation og modernisering af koncernen med organisatoriske forandringer og en ambitiøs, treårig koncernstrategi 'Ambition 24'. Strategien har til formål at sikre, at vi står klar til at møde kundernes krav til en moderne og professionel leverandør på begge vores forretningsområder.

I det kommende år vil transformationen fortsætte og fylde markant, og med ændringerne er vi klar til sammen at skrive næste kapitel af Forenedes historie.

Vi vil gøre en forskel

Udviklingen i samfundet har over de seneste år også gjort, at vi selv og omverdenen er blevet langt mere opmærksomme på behovet for bæredygtige løsninger. Det stiller nye krav til alle – også til os.

Med vores lange erfaring inden for omsorgs- og serviceløsninger ved vi, at der er forskel og derfor kan vi gøre en forskel. Med styrkelsen af vores forretning i 2021 har vi nu de rette muligheder for at accelerere den indsats.

Vi vil gøre en forskel for mennesker. Derfor tager vi altid udgangspunkt i det enkelte menneske og deres individuelle behov, uanset om det er en kunde, en beboer eller en medarbejder. Her sørger vi for, de får en løsning som passer præcist til dem.

Og vi vil gøre en forskel for samfundet. Vores serviceforretning løfter en stor opgave, med at omfavne de mennesker, der har svært ved at finde sig til rette på arbejdsmarkedet og tilbyder dem muligheden for at bidrage og deltage i arbejdslivet. Og i vores omsorgsforretning skaber vi trygge rammer for de mennesker, der har brug for det, og er på den måde med til at løse vigtige samfundsmæssige opgaver.

Og så vil vi – naturligvis – gøre en forskel for fremtiden, når vi udvikler innovative løsninger og arbejder struktureret med aktive, grønne valg til gavn for både klimaet og miljøet i højere grad end i dag.

Jeg er slet ikke i tvivl om, at vi med kombinationen af vores solide fundament og den iværksatte modernisering har, hvad det kræver for at gøre en endnu større forskel for mennesker, for samfundet og for fremtiden, så vi også fremover kan levere markedets bedste omsorgs- og serviceløsninger.

Det hele startede i 1959. Men vi er kun lige begyndt.

**LARS FOLKMANN
CEO, FORENEDE**

Vores forretning i 2021

Transformationsår og ny strategi skaber afsæt for, at Forenede Koncernen kan levere markedets bedste omsorgs- og serviceløsninger.

Et udviklende år med transformation og modernisering

Forenede Koncernen skal også i de kommende år være en attraktiv aktør på begge vores forretningsområder. Derfor har vi i 2021 foretaget og påbegyndt flere ændringer for vores koncern som helhed og i de enkelte selskaber. Først og fremmest har vi valgt at forenkle koncernens struktur ved at etablere to overordnede forretningsområder for både vores danske og svenske forretning: Forenede Care og Forenede Service.

Den nye struktur samler og skærper vores forretning, hvilket vil stå i modvægt til den mere decentrale drift af selskaberne, som har præget Forenede Koncernen indtil nu. Hertil har vi også etableret en mere tydelig og ensartet governance-struktur på tværs af hele koncernen.

2021 var præget af denne transformation. Vores organisation har fået tilført nye kompetencer på centrale poster, og vi har igangsat en gennemgang og modernisering af fundamentale processer og systemer. En vigtig, principiel beslutning har været at skabe fokus på lønsomme aktiviteter, og som en konsekvens heraf frasolgte vi i maj 2021 Privathospitalet Danmark.

Gennem året har vi målrettet styrket koncernledelsen med blandt andet ny CEO, så vi har de helt rette ledelsesmæssige kvalifikationer til at drive transformationen og føre Forenede Koncernen ind i fremtiden. I vores fire selskaber er der også gennemført en række organisationsændringer på ledelsesniveau. En væsentlig del af transformationen indebærer, at vi bedre udnytter stordriftsfordelene ved at være én samlet koncern. Derfor fastlægger vi klare, ensrettede processer for arbejdet og skaber et fokus på aktiv vidensdeling, der vil give medarbejderne mulighed for at samarbejde mere smidigt på tværs af landegrænser og forretningsområder. Alle ændringerne vil samlet set modernisere Forenede Koncernen, og det vil have flere gavnlige effekter på ydelserne til vores kunder, såvel som udviklingen af vores medarbejdere og fokuset på lønsom vækst.

Ny strategi sætter retningen for hele koncernen

I efteråret lancerede vi en ny, treårig koncernstrategi 'Ambition 24'. Ambitionen er, at Forenede Koncernen skal tilbyde markedets bedste omsorgs- og serviceløsninger til vores kunder.

Med 'Ambition 24' arbejder vi målrettet med at styrke lønsomheden ved at udnytte stordriftsfordele inden for indkøb, digitalisering og driftsledelse, samt skabe et tydeligt fokus på værdiskabende kunderelationer.

Det øgede fokus på lønsomhed muliggør investeringer i medarbejdernes kompetencer. Det sikrer både et højt, fagligt niveau hos den enkelte samt øget motivation og engagement. Engagerede medarbejdere er forudsætningen for, at vi har tilfredse kunder og en god forretning. Den gode forretning skaber yderligere mulighed for at investere i kompetencer og i innovative løsninger, så vi kan levere markedets bedste omsorgs- og serviceløsninger nu og i fremtiden.

Corona smitter igen af på forretningen

Pandemien har naturligvis påvirket 2021, hvilket har haft både positive og negative effekter.

På den positive side har vi realiseret et betydeligt mersalg inden for hygiejneløsninger til en række kunder. Omvendt har vores kantine- og hotelforretningen i Danmark været negativt påvirket af de mange opfordringer til at arbejde hjemme, og plejecentrene i Sverige har for første gang haft 15 – 20 % tomme sengepladser, da flere borgere er blevet længere i eget hjem grundet smittefare. Situationen er langsomt ved at blive normaliseret og vi oplever nu en begyndende, stigende efterspørgsel fra nye beboere.

Koncernens resultater 2021

Forenede Koncernens omsætning i 2021 var 2,693 mia. DKK, hvilket svarer til omsætningen i 2020 og vores forventning til året. Samlet set leverer Forenede Koncernen et EBIT på +9,4 mio. DKK i 2021, der svarer til en driftsmarginal på +0,3%. Resultatet er ikke økonomisk tilfredsstillende, men er en direkte konsekvens af en omfattende transformation og markedsmæssige udfordringer.

På forretningsområdet Forenede Care leverer Forenede Care Sverige et EBIT på +14,6 mio. DKK, der er en konsekvens af de lave belægningsgrader grundet pandemien. Her har vi i 2021 styrket selskabets ledelse og tilført nødvendige kompetencer, så vi også i fremtiden har en stærk position på det svenske marked.

Forenede Care Danmark har et pænt år på primær drift og leverer et samlet EBIT på +4,1 mio. DKK. Selskabet har gennem de seneste fem år haft en flot udvikling. Udviklingen fortsætter fremover, og nu også i tæt samarbejde med søsterselskabet i Sverige.

I forretningsområdet Forenede Service har Forenede Service Sverige et rekordår med et EBIT på +24,3 mio. DKK. Det er drevet af en meget solid drift og flere engangsindtægter. Selskabet har en meget stabil ledelse, og vi har i 2021 særligt styrket selskabets kommercielle funktion. Derfor har vi en klar forventning om fortsat lønsom vækst på dette marked.

Der er gennemført en betydelig omstrukturering af Forenede Service Danmark, der er midt i en større transformation af organisation, processer og systemer. Dette arbejde er påbegyndt i 2021 anført af en ny ledelse, og fortsætter ind i 2022. Den betydelige transformation sammenholdt med en række ulønsomme kontrakter gør dog, at resultatet i 2021 er et utilfredsstillende EBIT på -14,2 mio. DKK. De iværksatte tiltag er dog forudsætningen for, at vi fremover kan tilbyde konkurrencedygtige løsninger i Danmark og er således en vigtig prioritet nu.

For koncernens lovpligtige redegørelse for samfundsansvar henvises til www.forenede.dk/om-forenede/oekonomi.

Forventninger til 2022

2022 bliver vores første år med fuldt fokus på koncernstrategien 'Ambition 24'.

Vi forventer, at året i høj grad præges af forankringen af strategiske tiltag på tværs af hele koncernen, og vi forventer at afslutte transformationsprocessen efter sommer.

I 2022 fokuserer vi på at styrke vores indtjening og investeringsevne gennem et skærpet fokus på engagerede medarbejdere, tilfredse kunder og lønsomme kontrakter. Desuden forventer vi at øge vores investeringer i bæredygtighed, digitalisering og innovation, så vi møder fremtidens krav til en attraktiv leverandør af omsorgs- og serviceydelser på begge vores forretningsområder.

Forenede Koncernen har et klart, strategisk fokus på lønsom vækst, og den langsigtede forventning frem mod 2024 er en koncern EBIT-marginal på +3-4 %, mod den historiske EBIT-marginal på omkring +1 %.

Hoved- og nøgletal for koncernen, Forenede A/S

Set over en 5-årig periode kan koncernens udvikling beskrives ved følgende hoved- og nøgletal:

	2021 T.DKK	2020 T.DKK	2019 T.DKK	2018 T.DKK	2017 T.DKK
Resultatopgørelsen					
Nettoomsætning	2.635.152	2.573.950	2.500.625	2.224.094	2.441.567
Resultat før afskrivninger og finansielle poster (EBITDA)	45.698	94.266	69.610	78.103	98.818
Resultat af primær drift	11.505	61.769	42.645	55.410	69.690
Resultat af finansielle poster, netto	-2.750	-1.992	-3.688	-2.356	-3.960
Årets resultat	4.494	37.114	28.047	39.434	49.628

Balancen					
Anlægsaktiver	262.313	289.205	290.393	233.827	213.609
Omsætningsaktiver	628.305	614.364	564.472	533.062	509.389
Aktiver i alt	890.618	903.569	854.865	766.889	722.998

Investering i immaterielle og materielle anlægsaktiver	56.327	33.192	82.441	50.342	35.973
--	--------	--------	--------	--------	--------

Egenkapital	284.595	328.123	290.688	278.119	247.819
Langfristet gæld	96.911	102.157	74.201	36.721	48.029
Kortfristet gæld	477.772	440.526	459.974	425.137	400.753

Pengestrømsopgørelse					
Pengestrøm fra driften	29.142	128.415	36.749	77.296	36.367
Pengestrøm til investeringer	-23.471	-21.510	-85.953	-51.990	-43.480
Pengestrøm fra finansiering	-54.947	32.920	20.388	-9.199	-19.707
Pengestrøm i alt	-49.276	139.825	-28.816	16.107	-26.820

Nøgletal					
Overskudsgrad	0,4%	2,4%	1,7%	2,5%	2,9%
Afkastningsgrad	1,3%	6,8%	5,0%	7,2%	9,6%
Soliditetsgrad	32,0%	36,3%	34,0%	36,3%	34,3%
Egenkapitalforrentning	1,5%	12,0%	9,9%	15,0%	21,7%

Nøgletallene er udarbejdet i overensstemmelse med Finansforeningens "Nøgletalsvejledning". De anførte nøgletal er beregnet således:

Nøgletal/Definitioner

Overskudsgrad:	$\frac{\text{Resultat af primær drift} \times 100}{\text{Nettoomsætning}}$	Soliditetsgrad	$\frac{\text{Egenkapital ultimo} \times 100}{\text{Samlede aktiver}}$
Afkastningsgrad:	$\frac{\text{Resultat af primær drift} \times 100}{\text{Samlede aktiver}}$	Egenkapitalforrentning:	$\frac{\text{Årets resultat} \times 100}{\text{Gennemsnitlig egenkapital}}$

Ledelsespåtegning

Bestyrelsen og direktionen har dags dato behandlet og godkendt årsrapporten for regnskabsåret for Forenede A/S. Årsrapporten aflægges i overensstemmelse med årsregnskabsloven.

Det er vores opfattelse, at koncernregnskabet og årsregnskabet giver et retvisende billede af koncernens og selskabets aktiver, passiver og finansielle stilling pr. 31. december 2021 samt af resultatet af koncernens og selskabets aktiviteter og koncernens pengestrømme for regnskabsåret.

Ledelsesberetningen indeholder efter vores opfattelse en retvisende redegørelse for de forhold, beretningen omhandler. Årsrapporten indstilles til generalforsamlingens godkendelse.

Søborg, den 17. maj 2022

Direktion:



Lars Michael Folkmann

Bestyrelse:



Anders Kunze Bøding



Thomas Gregers Honore



Morten Krogh Vermehren

Den uafhængige revisors revisionserklæringer

Til kapitalejerne i Forenede A/S

Konklusion

Vi har revideret koncernregnskabet og årsregnskabet for Forenede A/S for regnskabsåret 01.01.2021 - 31.12.2021, der omfatter resultatopgørelse, balance, egenkapitalopgørelse og noter, herunder anvendt regnskabspraksis for såvel koncernen som selskabet samt pengestrømsopgørelse for koncernen. Koncernregnskabet og årsregnskabet udarbejdes efter årsregnskabsloven.

Det er vores opfattelse, at koncernregnskabet og årsregnskabet giver et retvisende billede af koncernens og selskabets aktiver, passiver og finansielle stilling pr. 31.12.2021 samt af resultatet af koncernens og selskabets aktiviteter og koncernens pengestrømme for regnskabsåret 01.01.2021 - 31.12.2021 i overensstemmelse med årsregnskabsloven.

Grundlag for konklusion

Vi har udført vores revision i overensstemmelse med internationale standarder om revision og de yderligere krav, der er gældende i Danmark. Vores ansvar ifølge disse standarder og krav er nærmere beskrevet i revisionspåtegningens afsnit "Revisors ansvar for revisionen af koncernregnskabet og årsregnskabet". Vi er uafhængige af koncernen og selskabet i overensstemmelse med International Ethics Standards Board for Accountants' internationale retningslinjer for revisoreres etiske adfærd (IESBA Code) og de yderligere etiske krav, der er gældende i Danmark, ligesom vi har opfyldt vores øvrige etiske forpligtelser i henhold til disse krav og IESBA Code. Det er vores opfattelse, at det opnåede revisionsbevis er tilstrækkeligt og egnet som grundlag for vores konklusion.

Ledelsens ansvar for koncernregnskabet og årsregnskabet

Ledelsen har ansvaret for udarbejdelsen af et koncernregnskab og et årsregnskab, der giver et retvisende billede i overensstemmelse med årsregnskabsloven. Ledelsen har endvidere ansvaret for den interne kontrol, som ledelsen anser for nødvendig for at udarbejde et koncernregnskab og et årsregnskab uden væsentlig fejlinformation, uanset om denne skyldes besvigelser eller fejl.

Ved udarbejdelsen af koncernregnskabet og årsregnskabet er ledelsen ansvarlig for at vurdere koncernens og selskabets evne til at fortsætte driften, at oplyse om forhold vedrørende fortsat drift, hvor dette er relevant, samt at udarbejde koncernregnskabet og årsregnskabet på grundlag af regnskabsprincippet om fortsat drift, medmindre ledelsen enten har til hensigt at likvidere selskabet, indstille driften eller ikke har andet realistisk alternativ end at gøre dette.

Revisors ansvar for revisionen af koncernregnskabet og årsregnskabet

Vores mål er at opnå høj grad af sikkerhed for, om koncernregnskabet og årsregnskabet som helhed er uden væsentlig fejlinformation, uanset om denne skyldes besvigelser eller fejl, og at afgive en revisionspåtegning med en konklusion. Høj grad af sikkerhed er et højt niveau af sikkerhed, men er ikke en garanti for, at en revision, der udføres i overensstemmelse med internationale standarder om revision og

de yderligere krav, der er gældende i Danmark, altid vil afdække væsentlig fejlinformation, når sådan findes.

Fejlinformation kan opstå som følge af besvigelser eller fejl og kan betragtes som væsentlige, hvis det med rimelighed kan forventes, at de enkeltvis eller samlet har indflydelse på de økonomiske beslutninger, som brugerne træffer på grundlag af koncernregnskabet og årsregnskabet.

Som led i en revision, der udføres i overensstemmelse med internationale standarder om revision og de yderligere krav, der er gældende i Danmark, foretager vi faglige vurderinger og opretholder professionel skepsis under revisionen. Herudover:

- Identificerer og vurderer vi risikoen for væsentlig fejlinformation i koncernregnskabet og årsregnskabet, uanset om denne skyldes besvigelser eller fejl, udformer og udfører revisionshandlinger som reaktion på disse risici samt opnår revisionsbevis, der er tilstrækkeligt og egnet til at danne grundlag for vores konklusion. Risikoen for ikke at opdage væsentlig fejlinformation forårsaget af besvigelser er højere end ved væsentlig fejlinformation forårsaget af fejl, idet besvigelser kan omfatte sammensværgelser, dokumentfalsk, bevidste udeladelser, vildledning eller tilsidesættelse af intern kontrol.
- Opnår vi forståelse af den interne kontrol med relevans for revisionen for at kunne udforme revisionshandlinger, der er passende efter omstændighederne, men ikke for at kunne udtrykke en konklusion om effektiviteten af koncernens og selskabets interne kontrol.
- Tager vi stilling til, om den anvendte regnskabspraksis, som er anvendt af ledelsen, er passende, samt om de regnskabsmæssige skøn og tilknyttede oplysninger, som ledelsen har udarbejdet, er rimelige.
- Konkluderer vi, om ledelsens udarbejdelse af koncernregnskabet og årsregnskabet på grundlag af uregnskabsprincippet om fortsat drift er passende, samt om der på grundlag af det opnåede revisionsbevis er væsentlig usikkerhed forbundet med begivenheder eller forhold, der kan skabe betydelig tvivl om koncernens og selskabets evne til at fortsætte driften. Hvis vi konkluderer, at der er en væsentlig usikkerhed, skal vi i vores revisionspåtegning gøre opmærksom på oplysninger herom i koncernregnskabet og årsregnskabet eller, hvis sådanne oplysninger ikke er tilstrækkelige, modificere vores konklusion. Vores konklusioner er baseret på det revisionsbevis, der er opnået frem til datoen for vores revisionspåtegning. Fremtidige begivenheder eller forhold kan dog medføre, at koncernen og selskabet ikke længere kan fortsætte driften.
- Tager vi stilling til den samlede præsentation, struktur og indhold af koncernregnskabet og årsregnskabet, herunder noteoplysningerne, samt om koncernregnskabet og årsregnskabet afspejler de underliggende transaktioner og begivenheder på en sådan måde, at der gives et retvisende billede heraf.
- Opnår vi tilstrækkeligt og egnet revisionsbevis for de finansielle oplysninger for virksomhederne eller forretningsaktiviteterne i koncernen til brug for at udtrykke en konklusion om koncernregnskabet. Vi er ansvarlige for at lede, føre tilsyn med og udføre koncernrevisionen. Vi er eneansvarlige for vores revisionskonklusion.

Vi kommunikerer med den øverste ledelse om blandt andet det planlagte omfang og den tidsmæssige placering af revisionen samt betydelige revisionsmæssige observationer, herunder eventuelle betydelige mangler i intern kontrol, som vi identificerer under revisionen.

Udtalelse om ledelsesberetningen

Ledelsen er ansvarlig for ledelsesberetningen.

Vores konklusion om koncernregnskabet og årsregnskabet omfatter ikke ledelsesberetningen, og vi udtrykker ingen form for konklusion med sikkerhed om ledelsesberetningen.

I tilknytning til vores revision af koncernregnskabet og årsregnskabet er det vores ansvar at læse ledelsesberetningen og i den forbindelse overveje, om ledelsesberetningen er væsentligt inkonsistent med koncernregnskabet og årsregnskabet eller vores viden opnået ved revisionen eller på anden måde synes at indeholde væsentlig fejlinformation.

Vores ansvar er herudover at overveje, om ledelsesberetningen indeholder krævede oplysninger i henhold til årsregnskabsloven.


Baseret på det udførte arbejde er det vores opfattelse, at ledelsesberetningen er i overensstemmelse med koncernregnskabet og årsregnskabet og er udarbejdet i overensstemmelse med årsregnskabslovens krav. Vi har ikke fundet væsentlig fejlinformation i ledelsesberetningen.

København, den 17. maj 2022

Deloitte

Statsautoriseret Revisionspartnerselskab

CVR-nr. 33 96 35 56



Henrik Jacob Vilmann Wellejus
Statsautoriseret revisor
MNE-nr. nme24807

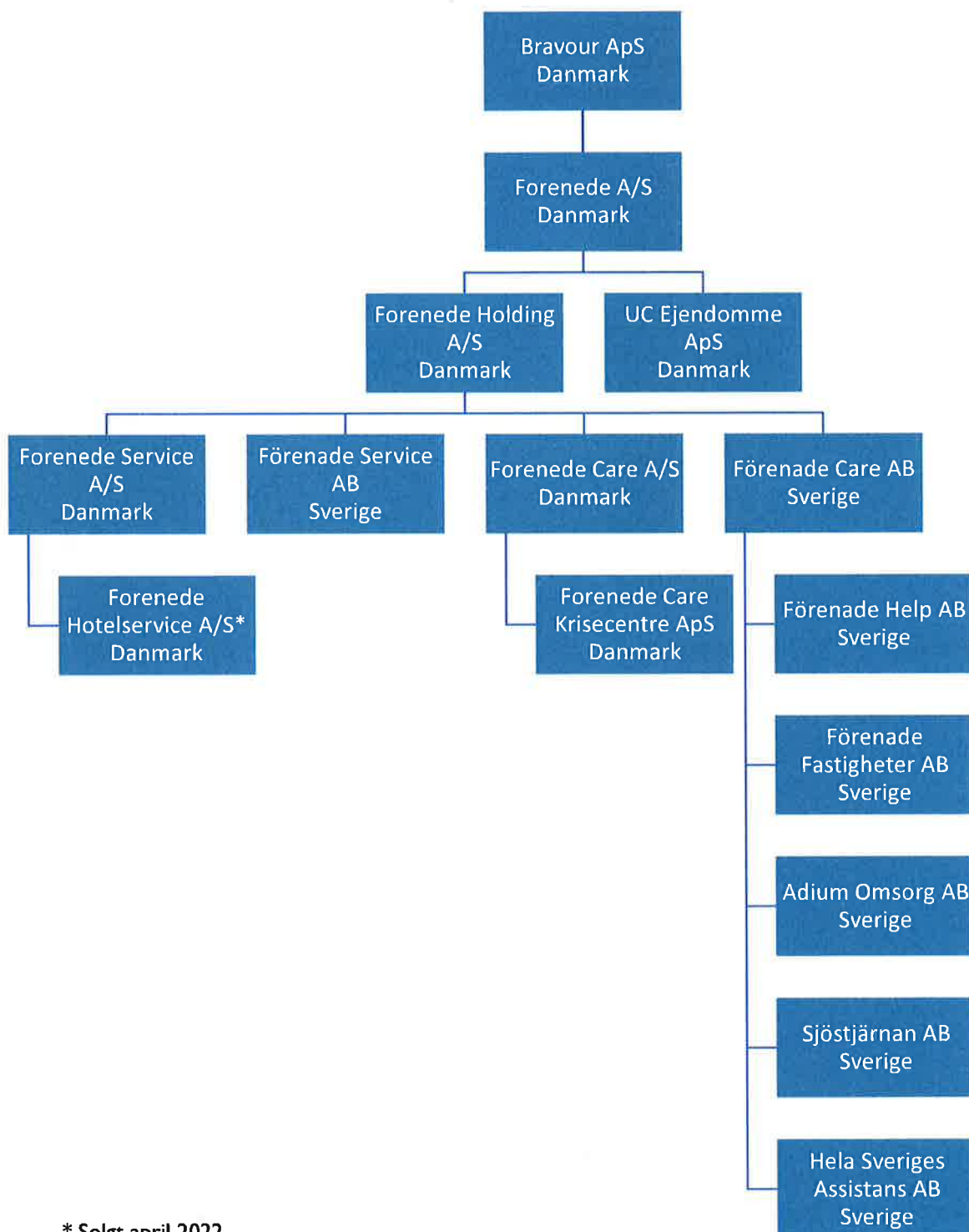


Christian Sanderhage
Statsautoriseret revisor
MNE-nr. nme23347

Selskabsoplysninger

Selskabet	Forenede A/S Buddingevej 312 - 316 2860 Søborg Telefon: 3969 5050 Hjemmeside: www.forenede.dk E-mail: info@forenede.dk CVR-nr.: 19 71 07 42 Stiftet: 5. april 2011 Hjemsted: Gladsaxe Regnskabsår: 1. januar – 31. december
Bestyrelse	Anders Kunze Bønding, formand Thomas Gregers Honore Morten Krogh Vermehren
Direktion	Lars Michael Folkmann
Revision	Deloitte Statsautoriseret Revisionspartnerskab Weidekampsgade 6 2300 København S
Bankforbindelse	Danske Bank
Generalforsamling	Ordinær generalforsamling afholdes 17. maj 2022 på selskabets adresse.
Dirigent	Christian Theodor Kjølbøye

Koncernoversigt



* Solgt april 2022

Vores forretningsmodel og organisation

Gennem omsorgsfuld pleje og service af høj kvalitet vil vi gøre en forskel for mennesker, for samfundet og for fremtiden i vores to forretningsområder: healthcare services og facility services.

Det er vores ambition at levere markedets bedste omsorgs- og serviceydelser. Vores omsorgsløsninger har respekten for det enkelte menneske i centrum, og vores serviceløsninger tilpasses de individuelle behov og løses i respekt for miljøet og vores fælles fremtid.

Vores *service profit chain* har rod i vores engagerede medarbejdere. Udvikling og opkvalificering af medarbejderne skaber både motivation og høj faglighed hos den enkelte, hvilket sikrer tilfredse kunder og i sidste ende gør en god forretning.

Strategi: Ambition 24

I efteråret lancerede vi med 'Ambition 24' en samlet treårig strategi og fælles ambition for hele koncernen.

Koncernstrategien sætter retningen for fremtiden på tværs af alle selskaber, forretningsområder og landegrænser.

Med strategien har vi ét klart mål: Vi vil levere branchens bedste omsorgs- og serviceløsninger.

Gennem 'Ambition 24' samler vi forretningen og arbejder som én samlet koncern, hvor vi skaber sammenhængskraft gennem store, fælles projekter på tværs af hele koncernen. Det giver os mulighed for at effektivisere driften yderligere og udnytte endnu uudnyttede stordriftsfordele.

Vi forankrer bæredygtighed i hele vores forretning gennem en kommende bæredygtighedsstrategi, som bliver en forudsætning for, hvordan vi opererer og udvikler vores løsninger for og i fremtiden.

Vi har desuden iværksat en styrkelse af Forenedes branding. Her har vi rekrutteret kompetencer til at forny vores salgs- og marketingstrategi, så vi bliver endnu bedre til at synliggøre, hvorfor vi er en attraktiv samarbejdspartner og hvordan vi skaber værdi med vores stærke omsorgs- og servicekultur, der er baseret på et stærkt fundament af mere end 60 års erfaring.

Forretningsområde Care

Markedstendenser for omsorgsydelser i 2021

Rekrutteringsudfordringer

Omsorgsbranchen har i 2021 oplevet mærkbare rekrutteringsudfordringer, hvor det er blevet mere vanskeligt at rekruttere faglært personale til ledige roller.

Coronapandemien

Omsorgsbranchen har gennem hele pandemien mødt stor anerkendelse for at gå forrest i en helt særlig tid. Men pandemien har ikke været uden vanskeligheder, og botilbuddene i både Danmark og Sverige været påvirket. Her har flere familier har valgt at holde ældre hjemme for at undgå risiko for smitte, hvorfor Forenede Care i begge lande har haft en historisk lav belægningsgrad. Situationen er langsomt ved at blive normaliseret, og vi mærker en fornyet efterspørgsel fra potentielle, nye beboere.

Forenede Care Danmark

Vores omsorgsforretning Forenede Care Danmark har i 2021 styrket virksomhedens kompetencer og fokuseret på rekruttering af nye medarbejdere.

Styrkelse af kompetencer

Transformationsåret har for Forenede Care Danmark betydet, at vi har styrket forretningen gennem rekruttering og tilføjelse af kompetencer til de kommende år med stor fokus på udvikling.

I 2021 har Forenede Care Danmark desuden opstartet flere nye bosteder inden for socialområdet. Eksempelvis har vi åbnet et krisecenter for voldsudsatte kvinder med misbrug eller psykiske diagnoser, der er en særligt sårbar gruppe, der har begrænset adgang til hjælp. Derudover har vi også vundet et udliciteret plejecenter i Haderslev, der gennem året har været en ressourcekrævende opgave at overtage.

Forenede Care Danmark har desuden haft gode og udviklende dialoger med alle samarbejdskommunerne gennem året, og vi har modtaget tilfredsstillende tilsyn på såvel den oplevede, som den udførte kvalitet fra både Sundhedsstyrelsen, Fødevarestyrelsen og de kommunale tilsyn.

Medarbejdertilfredshed smitter af på rekruttering

Forenede Care Danmark har gennem året arbejdet med et særligt fokus på at rekruttere faglært personale til vores plejecentre. Indsatsen er lykkedes gennem intensiv markedsføring, fokus på fuld fleksibilitet i ansættelse, og ikke mindst at vores egne medarbejdere er tilfredse med deres ansættelser.

Især medarbejdertilfredsheden har haft en tydelig effekt på rekruttering af nyt personale. Det, mener vi, er en positiv afsmitning af investeringen i medarbejderne, hvor vi fokuserer på, hvad den enkelte medarbejder kan bidrage med

Fokus på koncernsamarbejde

Forenede Care Danmark har som en del af transformationen implementeret 'Ambition 24' i den daglige drift. Begge dele bidrager til at udvikle forretningsområdet og styrke samarbejdet blandt Forenedes selskaber. Det er især gavnligt med et tættere samarbejde mellem Forenede Care Danmark og Forenede Care Sverige, hvor vidensdeling og ensretning af processer på tværs af landene vil styrke den samlede forretning.

Resultat for 2021 for Forenede Care Danmark

Forenede Care A/S i Danmark holder sit budget på EBIT-niveau, men dette nedbringes dog af en justeret

momsindbetaling. Forenede Care A/S leverer derfor et samlet EBIT på +5,3 mio. DKK svarende til en driftsmarginal på +3,4%.

Forventninger til 2022 for Forenede Care Danmark

I 2022 fortsætter vi investeringen i kompetencer og medarbejdere, og vi har et klart fokus på lønsom vækst. 'Ambition 24' sikrer retningen, når vores forretningsområde udvikles, når samarbejdet med vores svenske søstervirksomhed styrkes, og når interne processer professionaliseres yderligere.

Forenede Care Sverige

Forenede Care Sverige har i 2021 fokuseret på udvikling med reorganisering på ledelsesniveau og etablering af Sveriges første demenslandsby.

Styrkelse af strategi, ledelseshold og markedsføring

I 2021 har Forenede Care Sverige som en del af transformationsprocessen reorganiseret ledelsesholdet, hvor flere roller blev besat af interne kræfter med indgående kendskab til forretningen. Reorganiseringen skete efter et generationsskifte på CEO-niveau, der havde været planlagt gennem længere tid.

Forretningsmæssigt har Forenede Care Sverige haft et klart fokus på at afstemme den rette bemanding med den aktuelle belægning på plejecentrene, ligesom der er ført en offensiv markedsføring af vores omsorgspladser, der har været ramt af en historisk lav belægning grundet pandemien. Markedsføringen har både medført flere vundne kontrakter, men også at belægningsgraden på et af vores plejecentrene konkret er øget fra 50 % til den nuværende belægning på 100 %.

Sveriges første demenslandsby

I 2021 udvidede Forenede Care Sverige forretningsområdet og etablerede Sveriges første demenslandsby. Demenslandsbyen giver først og fremmest beboerne en rigtig god trivsel, men satsningen har også vakt opsigt og genereret interesse fra flere parter. Henvendelserne kommer fra potentielle beboere, en bred skare af medier, flere svenske kommuner og udenlandske aktører. Demenslandsbyen giver os derfor god mulighed for at dele koncernens visioner og vores erfaringer med at skabe trygge og omsorgsfulde rammer for beboerne i demenslandsbyen.

De rette forudsætninger er på plads

Transformationsåret, det nye ledelseshold og 'Ambition 24' giver Forenede Care Sverige de rette forudsætninger for og kompetencer til at videreudvikle positionen som stabil, kvalitativ og anerkendt pleje- og omsorgsudbyder. Den strukturerede udveksling af erfaringer og perspektiver vil gavne samarbejdet på tværs af selskaber og styrke Forenede Koncernen samlet.

Resultat for 2021 for Forenede Care Sverige

Forenede Care i Sverige leverer et EBIT på +15,7 mio. DKK, svarende til en driftsmarginal på +1,2%, der primært skyldes en historisk lav belægningsgrad grundet pandemien. Derudover har vi foretaget et generationsskifte af selskabets CEO og styrket ledelsen generelt.

Forventninger til 2022 for Forenede Care Sverige

I 2022 fortsætter arbejdet med forankringen af 'Ambition 24', og der er sat et klart mål om at fortsætte og yderligere udvikle resultaterne fra det forgangne år. Det gør vi gennem et klart fokus på lønsom vækst, som giver mulighed for at investere i medarbejdere og kompetenceudvikling.

Det er også vores forventning, at udfordringerne med tomme sengepladser vil afhjælpes på baggrund af den fokuserede markedsføringsindsats og en begyndende, fornyet efterspørgsel fra potentielle beboere.

Forretningsområde Service

Markedstendenser for serviceydelser i 2021

Bæredygtighed

Facility management-branchen spiller en tydelig rolle, når det kommer til befolkningens sundhed og velvære, da serviceløsningerne dækker over flere typer af løsninger, der har en bred berøringsflade inden for såvel mennesker, som fødevarer, miljø og klima. Branchen har i dag et naturligt fokus på at tilbyde bæredygtige løsninger, der samtidigt aktivt søges og efterspørges af markedet.

Branchesamarbejde

På tværs af servicebranchen er der mærkbare rekrutteringsudfordringer, og det er blevet mere vanskeligt at finde faglært personale. Derfor er der på tværs af branchen fokus på det fælles ansvar for at uddanne og opkvalificere arbejdskraften, hvilket fx også hjælper personer på kanten af arbejdsmarkedet i fast arbejde.

Coronapandemien

Servicebranchen har gennem pandemien mødt anerkendelse for at sikre smittefri miljøer i en tid, hvor høj hygiejne er helt essentielt for den enkelte og for samfundet.

Pandemien har påvirket servicebranchen på forskellige måder og lidt forskelligt afhængigt af, om man ser på det danske eller svenske marked. Overordnet set har der været et stigende behov for rengøringsydelser, hvilket er en positiv effekt af pandemien. Men samtidig har kantinedrift og hotelservice været påvirket af rejserestriktioner og opfordringer til at arbejde hjemme. Denne tendens har været tydeligst i Danmark.

Flere aktører har også i højere grad valgt at byde på offentlige udbud under pandemien, hvilket skærper konkurrencen og skaber prispres.

Forenede Service Danmark

Forenede Service Danmark har i 2021 været udfordret af et moderniseringsbehov. Året er derfor præget af væsentlige ændringer i organisationen, samt styrkelse af forretningen og kompetencer.

Styrkelse af strategi, ledelse og mersalg

Forenede Service Danmark har i 2021 gennemgået en transformation med ny ledelse, struktur og fornyet strategisk tilgang til markedet med implementeringen af 'Ambition 24'. Selvom transformationen økonomisk har belastet årets EBIT, er de iværksatte ændringer blevet vel modtaget i organisationen.

Pandemien har fortsat haft en negativ afsmittende effekt på dele af forretningen. Det er især kantine- og hoteldriften, der gennem året har været påvirket af rejserestriktioner og opfordringer til at arbejde hjemme.

I 2021 har vi haft en højere omsætning end forventet på rengøringservice. Dette er primært sket på offentlige kontrakter, hvor der er skabt mersalg som følge af pandemien. Her har vi en god kundeportefølje med stabil grundleverance, men 2021 har også vist et større behov for mere lønsomme kontrakter.

Branche- og kommunesamarbejder løfter medarbejderne

Hver tredje medarbejder i servicebranchen har en anden etnisk baggrund end dansk, og derfor har Forenede Service Danmark indgået et branchesamarbejde med Servicebranchens Arbejdsgiverforening og Arbejdernes Oplysningsforbund om at sikre sproguddannelse til servicemedarbejderne. Derudover samarbejder vi med flere andre servicevirksomheder om at opkvalificere arbejdskraft, hvilket er til gavn for både forretningen og for medarbejderne.

I 2021 har vi i samarbejde med Næstved Kommune også været en del af et landsdækkende initiativ gennem Styrelsen for International Rekruttering og Integration, der har til formål at få flere flygtninge- og indvandrerkvinder i beskæftigelse.

Fokus på digital omstilling og fleksibilitet i kontrakter

Transformationsåret og 'Ambition 24' bidrager til at fokusere og modernisere Forenede Service Danmarks forretning. Flere af vores nuværende manuelle processer vil få stor gavn af den digitale omstilling og et skærpet fokus på innovation. Derudover vil vi arbejde med fleksibilitet i kontrakter for både medarbejdere og kunder. Som led i 'Ambition 24' vil Forenede Service Danmark rykke tættere sammen med det svenske søsterselskab, så processer ensortes og udvikles gennem erfarings- og vidensdeling på tværs af vores forretningsområde.

Resultat for 2021 for Forenede Service Danmark

Forenede Service A/S i Danmark leverede i 2021 et EBIT på -14,2 mio. DKK, svarende til en driftsmarginal på -1,8%. Resultatet skyldes i al væsentlighed negativ afsmitning af pandemien på dele af forretningen, ulønsomme kontrakter, samt en betydelig og igangværende organisatorisk transformation.

Forventninger til 2022 for Forenede Service Danmark

Vi forventer, at 2022 bliver anderledes positivt end 2021. I 2022 vil den nye ledelse og struktur fokusere forretningen, ligesom den iværksatte transformation vil være stabiliseret og forankret i organisationen. Vi vil fokusere på at skabe lønsom vækst, der gør det muligt at investere i medarbejdere og kompetencer.

Forenede Service Sverige

2021 har været et meget tilfredsstillende år for Forenede Service Sverige med veltilrettelagt drift og et stærkt økonomisk resultat for året.

Styrkelse af strategi og historisk højt resultat

I 2021 har Forenede Service Sverige haft et flot år med et historisk højt resultat målt på både tilfredse medarbejdere og kunder, salg og ikke mindst EBIT. Året har været præget af en generelt meget veltilrettelagt drift og support. Stabiliteten har givet os gode betingelser til at styrke flere stabsfunktioner som HR, kvalitet og indkøb, samt salg og økonomi.

Flere af Forenede Service Sveriges største offentlige kunder har i 2021 øget mængden og hyppigheden af serviceydelser på grund af pandemien, og dette har naturligvis haft en positiv afsmittende effekt på årets EBIT.

Skærpet konkurrence og et rigtigt, vigtigt job

Forenede Service Sverige har salgsmæssigt haft et godt år i 2021, hvor salgsbudgettet er realiseret. Vi oplever dog et stigende prispres på vores offentlige kontrakter, hvilket er mest markant i Skåne Kommune.

Vi har gennem arbejdsgiverforeningen Almega, hvor vi besidder formandsposten, arbejdet for, at servicebranchen opererer målrettet med sit sociale ansvar som integrationsmotor. Netop dette har vi også været med til at sætte fokus på gennem branchekampagnen 'Ett Riktigt, Viktigt Job'.

Fokus på samarbejde og professionalisering

Forenede Service Sverige har allerede en veletableret *service profit chain*, men vi har styrket den yderligere i løbet af transformationsåret og gennem den videre udrulning af strategien 'Ambition 24'. Her bidrager strategien til, at processer og arbejdsgange ensrettes på tværs af selskaberne i koncernen, ligesom Forenede Service Sverige også har sat fokus på erfarings- og vidensdeling med søstervirksomheden i Danmark.

Resultat 2021 for Forenede Service Sverige

Året ender med et meget tilfredsstillende EBIT på +24,3 mio. DKK, svarende til en driftsmarginal på +6,3%. Resultatet skyldes en meget stabil drift, betydeligt mersalg samt en række engangsindtægter i sidste halvår af 2021.

Forventninger til 2022 for Forenede Service Sverige

I 2022 forventer vi at fortsætte den stabile drift af Forenede Service Sverige og at sikre endnu bedre betingelser for gode resultater. Her vil vi være opmærksomme på prispresset på offentlige kontrakter, ligesom vi vil se mere mod det private marked og mulighederne heri. Dette vil naturligvis ske med afsæt i 'Ambition 24' og et generelt fokus på lønsom vækst, der giver os mulighed for at investere i medarbejdere og kompetencer.

Selskabsledelse

Governance-struktur

Vi har som en del af transformationen også iværksat en ny governance-struktur, så den fremover er mere moderne, smidig og ensartet på tværs af hele koncernen.

Her har vi blandt andet etableret en fælles service profit chain fokuseret på engagerede medarbejdere, tilfredse kunder og lønsom vækst, ligesom vi har skabt ensrettede strukturer og styrket samarbejdet på tværs af koncernens fire selskaber.

Kvalitetssikring

For at sikre og opretholde høj kvalitet på tværs af hele koncernen, har Forenede Koncernen kvalitetshåndbøger til alle respektive fagområder og virksomheder. Disse indeholder både politikker for de givne områder, konkrete målsætninger og certificeringer samt dokumentation for disse.

Vores selskaber arbejder aktivt med relevante certificeringer og interne kvalitetssystemer for at sikre den højest mulige kvalitet til vores kunder og beboere.

Vores Forenede Service-selskaber benytter sig af ISO 9001-standarden og gennemfører månedlige kvalitetsvurderinger i samarbejde med kunderne for at sikre, at den leverede kvalitet lever op til kundernes forventninger og vores egne høje standarder inden for facility management-løsninger.

Forenede Care-selskaberne benytter sig systematisk af interne kvalitetsvurderinger svarende til kvalitetsledelsessystemer som ISO 9001 og SOSFS 2011:9 for at sikre, at vi imødekommer beboernes forventninger og at vi lever op til de respektive landes gældende love og regler inden for healthcare-området.

Finansielle og operationelle risici

Renterisici

Forenede Koncernens samlede kreditter hos kredit- og realkreditinstitutter udgør 101 mio. DKK pr 31.12.2021 mod 62 mio. DKK i 2020. Kreditterne er med variable renter, og derfor påvirkes driftsresultatet af ændringer i markedsrenten med cirka 1 mio. DKK per procentpoint p.a.

Valutarisici

Forenede Koncernen har 63 procent af vores samlede aktiviteter i Sverige, og vores moderselskabs samlede aktiver udgør cirka 302 mio. DKK kapitalandele i svenske datterselskaber. Forenede Koncernens samlede værdi og resultat er derfor kraftigt påvirket af kursforholdet mellem den danske og svenske krone, hvor en kursændring på eksempelvis 1 procentpoint ændrer egenkapitalen med cirka 4,2 mio. DKK.

Vores egenkapital i 2021 er påvirket negativt med 5,4 mio. DKK som følge af fald i den svenske kronekurs. Vi har ikke indgået sikringsakt for at imødegå valutaudsving, da vi på nuværende tidspunkt ikke har planer om at realisere investeringer i vores svenske aktiviteter.

Prisrisici

Historisk har omsorgs- og servicebranchen været præget af lave dækningsgrader, mens det samtidig er to meget personaletunge områder. Forenede Koncernens samlede indtjening er derfor afhængig af ændringerne i de overenskomstaftaler, der løbende indgås mellem arbejdsmarkedets hovedorganisationer. De væsentligste overenskomster som vores medarbejdere er omfattet af, er færdigbehandlet for 2020-2022, hvorfor vores væsentligste omkostninger for det kommende år er kendt.

Dataetik, IT-sikkerhed og GDPR

Forenede har igennem de senere år arbejdet indgående med at øge digitaliseringen i forretningen, hvor data om medarbejdere, kunder og leverandører er i fokus. Disse behandles under et løbende fokus på dataetik, IT-sikkerhed og gældende GDPR-lovgivning, som vores medarbejdere uddannes i gennem kampagner og oplæring i interne systemer. Vi har vurderet, at det på nuværende tidspunkt ikke er nødvendigt med særskilt politik for dataetik.

Vi skærper løbende vores fokus på IT-sikkerhed, og vi sikrer vigtige data imod uautoriseret og ulovlig opbevaring, adgang eller offentliggørelse, og IT-sikkerhedsorganisation er senest styrket i 2021. Dette arbejde fortsætter ind i 2022.

I Forenede har vi udarbejdet en specifik politik for persondata, der specificerer behandling af dette. Arbejdet skærpes med løbende kontroller og processer. Læs mere om vores persondatapolitik her: www.forenede.dk/om-forenede/politikker

Anvendt regnskabspraksis

Årsrapporten for Forenede A/S er aflagt i overensstemmelse med årsregnskabslovens bestemmelser for store virksomheder i regnskabsklasse C stor.

Oplysninger om selskabets samfundsansvar, politik for miljø og respekt af menneskerettigheder samt den kønsmæssige sammensætning af ledelsen er offentliggjort på koncernens hjemmeside: www.forenede.dk/csr

Anvendt regnskabspraksis er uændret i forhold til sidste år.

Generelt om indregning og måling

I resultatopgørelsen indregnes indtægter i takt med, at de indtjenes. Herudover indregnes værdireguleringer af finansielle aktiver og forpligtelser, der måles til dagsværdi eller amortiseret kostpris. Endvidere indregnes i resultatopgørelsen alle omkostninger, der er afholdt for at opnå årets indtjening, herunder afskrivninger, nedskrivninger og hensatte forpligtelser samt tilbageførsler som følge af ændrede regnskabsmæssige skøn af beløb, der tidligere har været indregnet i resultatopgørelsen.

Aktiver indregnes i balancen, når det er sandsynligt, at fremtidige økonomiske fordele vil tilflyde selskabet, og aktivets værdi kan måles pålideligt.

Forpligtelser indregnes i balancen, når det er sandsynligt, at fremtidige økonomiske fordele vil fragå selskabet, og forpligtelsens værdi kan måles pålideligt.

Ved første indregning måles aktiver og forpligtelser til kostpris. Efterfølgende måles aktiver og forpligtelser som beskrevet for hver enkelt regnskabspost nedenfor.

Visse finansielle aktiver og forpligtelser måles til amortiseret kostpris, hvorved der indregnes en konstant effektiv rente over løbetiden. Amortiseret kostpris opgøres som oprindelig kostpris med fradrag af afdrag og tillæg/fradrag af den akkumulerede amortisering af forskellen mellem kostpris og det nominelle beløb. Herved fordeles kurstab og gevinst over løbetiden.

Ved indregning og måling tages hensyn til forudsigelige tab og risici, der fremkommer, inden årsrapporten aflægges, og som be- eller afkræfter forhold, der eksisterer på balancedagen.

Konsolideringspraksis

Koncernregnskabet omfatter moderselskabet Forenede A/S samt virksomheder, hvori moderselskabet direkte eller indirekte besidder flertallet af stemmerettighederne, eller hvori moderselskabet gennem aktiebesiddelse eller på anden måde har en bestemmende indflydelse.

Ved konsolideringen sammendrages poster af ensartet karakter. Koncerninterne indtægter og omkostninger, aktiebesiddelser, udbytte og mellemværender samt realiserede og urealiserede interne gevinster og tab ved transaktioner mellem de konsoliderede virksomheder elimineres.

Indtægter og udgifter, der hidrører fra aktiviteter, der er bestemt til at ophører, herunder dattervirksomheder der forventes frasolgt, konsolideres ikke post for post, men medtages i stedet som et nettobeløb. I resultatopgørelsen vises nettoposten på en særskilt linje benævnt "Resultat af ophørende aktiviteter". I balancen er nettoposten af den ophørende aktiviteter aktiver og passiver medtaget under "Ophørende aktiviteter, der er anlægsaktiver". Moderselskabets kapitalandele i de konsoliderede dattervirksomheder udlignes med moderselskabets andel af dattervirksomhedernes regnskabsmæssige indre værdi opgjort på det tidspunkt, hvor koncernforholdet blev etableret.

Ved køb af dattervirksomheder opgøres på anskaffelsestidspunktet forskellen mellem kostprisen og den regnskabsmæssige indre værdi i den købte virksomhed, efter at de enkelte aktiver og forpligtelser er reguleret til dagsværdi (overtagelsesmetoden). Resterende positive forskelsbeløb indregnes i balancen under immaterielle anlægsaktiver som goodwill, der afskrives lineært i resultatopgørelsen over den forventede brugstid. Resterende negative forskelsbeløb indregnes straks i resultatopgørelsen.

Positive og negative forskelsbeløb fra erhvervede virksomheder kan, som følge af ændring i indregning og måling af nettoaktiver, reguleres indtil udgangen af det regnskabsår, der følger efter anskaffelsesåret. Disse reguleringer afspejler sig samtidig i værdien af goodwill eller negativ goodwill, herunder i allerede foretagne afskrivninger.

Segmentoplysninger

Der gives segmentoplysninger om omsætningen i koncernens aktivitetsområder. De rapportbare segmenter er identiske med sidste års rapporterbare segmenter med tilføjelse af Ejendomsdrift. Hospitalsservices og ældreomsorg er vist samlet af konkurrencemæssige hensyn.

Omregning af fremmed valuta

Transaktioner i fremmed valuta omregnes til transaktionsdagens kurs. Valutakursdifferencer, der opstår mellem transaktionsdagens kurs og kursen på betalingsdagen, indregnes i resultatopgørelsen som en finansiel post.

Tilgodehavender, gæld og andre monetære poster i fremmed valuta, som ikke er afregnet på balancedagen, omregnes til balancedagens kurs. Forskelle mellem balancedagens kurs og transaktionsdagens kurs indregnes i resultatopgørelsen som en finansiel post.

Resultatopgørelsen for udenlandske dattervirksomheder, der er selvstændige enheder, omregnes til transaktionsdagens kurs eller en tilnærmet gennemsnitskurs. Balanceposterne omregnes til balancedagens kurs. Valutakurs-reguleringer, der opstår ved omregning af egenkapitaler primo året og valutakursreguleringer, der opstår som følge af omregning af resultatopgørelsen til balancedagens kurs, indregnes direkte i egenkapitalen. Resultatopgørelsen for integrerede udenlandske enheder omregnes til transaktionsdagens kurs eller en tilnærmet gennemsnitskurs, idet poster afledt af ikke monetære balanceposter dog omregnes til transaktionsdagens kurser for de underliggende aktiver eller forpligtelser. Monetære balanceposter omregnes til balancedagens kurs, mens ikke monetære poster omregnes til transaktionsdagens kurs. Valutakursreguleringer, der opstår ved omregningen, indregnes i resultatopgørelsen under finansielle poster. Som målevaluta benyttes danske kroner. Alle andre valuta-er anses som fremmed valuta.

Resultatopgørelsen

Nettoomsætning

Nettoomsætningen indregnes i resultatopgørelsen, såfremt levering og risikoovergang til køber har fundet sted inden årets udgang, og såfremt indtægten kan opgøres pålideligt og forventes modtaget.

Nettoomsætningen indregnes eksklusiv moms og afgifter samt med fradrag af rabatter i forbindelse med salget. Vareforbrug omfatter forbrug af varer og tjenesteydelser, herunder fremmed assistance og andre direkte omkostninger, der er medgået til udførelse og fremstilling af Selskabets varer og serviceydelser til opnåelse af årets omsætning.

Andre driftsindtægter og omkostninger

Andre driftsindtægter og omkostninger indeholder regnskabsposter af sekundær karakter i forhold til virksomhedens hovedaktivitet. Avance og tab ved salg af immaterielle og materielle anlægsaktiver indgår ikke i andre driftsindtægter og omkostninger men istedet som en del af årets af og nedskriver af anlægsaktiver.

Andre eksterne omkostninger

Andre eksterne omkostninger omfatter omkostninger til distribution, salg, reklame, administration, lokaler, tab på debitorer og operationelle leasingomkostninger.

Personaleomkostninger

Personaleomkostninger omfatter alle omkostninger for-bundet med medarbejdernes ansættelse i selskabet. Omkostningerne omfatter løn og gage, pensioner, andre sociale omkostninger samt personaleomkostninger i øvrigt. Desuden medtages koncerninterne personaleomkostninger i det omfang selskabet har gjort brug af koncernens stabspersonale. Tilskud og refusioner modtaget fra offentlige myndigheder modregnes i de samlede personaleomkostninger.

Resultat af kapitalandele i dattervirksomheder

I resultatopgørelse indregnes den forholdsmæssige andel af resultat efter skat for året med fradrag af afskrivning af goodwill under posterne "resultat af kapitalandele i dattervirksomheder".

Finansielle poster

Finansielle indtægter og omkostninger omfatter renter, finansielle omkostninger ved finansiell leasing, realiserede og urealiserede valutakursreguleringer, kursregulering på værdipapirer og amortisering af realkreditlån.

Selskabsskat og udskudt skat

Selskabet er sambeskattet med de danske koncernfor-bundne virksomheder. Udenlandske koncernforbundne virksomheder er ikke omfattet af sambeskatningen.

Moderselskabet Bravour ApS fungerer som administrati-onselskab. Den samlede danske skat af de danske kon-cernforbundne virksomheder fordeles på såvel overskud som underskud i de koncernforbundne danske virksomheder i forhold til disses skattepligtige indkomster. De sambeskattede selskaber indgår i acontoskatteordningen. Skat af årets resultat, som består af årets aktuelle skat og årets udskudte skat, indregnes i resultatopgørelsen med den del, der kan henføres til årets resultat og direkte på egenkapitalen med den del, der kan henføres til egenkapitaltransaktioner. Rentetillæg, som følge af for lidt betalt acontoskat, betragtes som en yderligere selskabsskat for året og afsættes i resultatopgørelse sammen med den beregnet skat.

Ændring i udskudt skat som følge af ændringer i skattesatser indregnes i resultatopgørelsen.

Balancen

Anlægsaktiver generelt

Den regnskabsmæssige værdi af såvel immaterielle som materielle anlægsaktiver vurderes årligt for indikationer på værdiforringelse, ud over det som udtrykkes ved normal afskrivning. Foreligger der indikationer på værdiforringelse, foretages nedskrivningstest af hvert enkelt aktiv henholdsvis gruppe af aktiver. Der foretages nedskrivning til genindvindingsværdien, hvis denne er lavere end den regnskabsmæssige værdi. Som genindvindingsværdi anvendes den højeste værdi af nettosalgspris og kapitalværdi. Kapitalværdien opgøres som nutidsværdien af de forventede fremtidige nettoindtægter fra anvendelsen af aktivet eller aktivgruppen.

Anlægsaktiver eller grupper af aktiver, der er bestemt til at ophøre, måles til den laveste værdi af aktivernes regn-skabsmæssige værdi og dagsværdien fratrukket salgsomkostninger. Sådanne aktiver præsenteres særskilt i resultatopgørelse og balance.

Eventuelle nedskrivning af aktiverne til nettosalgspris indregnes i resultatet. Der foretages ingen ændring af sammenligningstal fra tidligere år for anlægsaktiver eller aktivitet, der kategoriseres som værende ophørende.

Immaterielle anlægsaktiver Goodwill

Goodwill er optaget til anskaffelsespris med fradrag af lineære afskrivninger over aktivets forventede økonomiske levetid.

Når selskabet overtager en aktivitet fra en kunde som følge af dennes outsourcing af aktiviteten, vil selskabet i nogen situationer blive pålagt meromkostninger til afvikling eller omstrukturering af overdraget personale. Er meromkostningerne medkalkuleret i tilbuddet til kunden, optages meromkostningerne som en forpligtelse og goodwill ved kontraktstart. Aktivering af meromkostningerne sker dog kun i de situationer hvor Selskabet ikke kompenseres herfor af dets kunder i samme takt som omkostningerne afholdes.

Afskrivninger af aktivet foretages lineært over 10 år. Selskabet antager, at den økonomiske levetid for goodwill ud fra brancheforhold og tidligere års erfaringer kan ansættes til 10 år. Aktiverede meromkostninger ved overtagelse af aktiviteter i tilknytning til kundernes outsourcing, afskrives over kontraktens individuelle løbetid. Typisk 3-5 år.

Udviklingsomkostninger

Omkostninger forbrugt til udvikling af nye systemer aktiveres og afskrives over aktivets forventede levetid, som er fastsat til 3 år. Aktiverede udviklingsomkostninger måles til kostpris med fradrag af akkumulerede af og nedskrivninger eller genindvindingsværdi, såfremt denne er lavere. Et beløb svarende til de aktiverede udviklingsomkostninger i balancen indregnes i posten "reserve for udviklingsomkostninger" under egenkapitalen. Reserven formindskes i værdi som følge af afskrivningerne.

Omkostninger på udviklingsprojekter omfatter gager, afskrivninger og andre omkostninger, der direkte og indirekte kan henføres til selskabets udviklingsaktiviteter.

Udviklingsprojekter, der er klart definerede og identificerbare, hvor den tekniske udnyttelsesgrad, tilstrækkelige ressourcer og et potentielt fremtidigt marked eller udviklingsmulighed i koncernen kan påvises, og hvor det er hensigten at fremstille, markedsføre eller anvende projektet, indregnes som immaterielle anlægsaktiver, såfremt der er tilstrækkelig sikkerhed for, at kapitalværdien af den fremtidige indtjening kan dække produktions, salgs og administrationsomkostninger samt selve udviklingsomkostningerne.

Materielle anlægsaktiver

Grunde og bygninger anvendt som domicilejendomme, indretning af lejede lokaler, andre anlæg, driftsmateriel og inventar måles til kostpris med fradrag af akkumulerede af og nedskrivninger. Der afskrives ikke på grunde.

Kostprisen omfatter anskaffelsesprisen og omkostninger direkte tilknyttet anskaffelsen indtil det tidspunkt, hvor aktivet er klart til at blive taget i brug.

Domicilejendomme værdiansættes til anskaffelsespris med tillæg af opskrivninger og med fradrag af akkumulerede afskrivninger.

Ejendomme, der er anskaffet med henblik på udlejning samt videresalg, benævnes Investeringsejendomme og værdiansættes til dagsværdi. Reguleringen af dagsværdien og realiseret tab og fortjenester ved salg medtages i resultatopgørelsen som en særskilt post i resultatet fra ordinære drift. Disse ejendomme afskrives ikke. Grunde og bygninger, der er investeringsejendomme beregnet til udlejning og videresalg, indregnes i balancen til dagsværdi uden handelsomkostninger. Ændringer i ejendommens dagsværdi indregnes i resultatopgørelsens ordinære drift. Ejendommene afskrives ikke.

Der foretages lineære afskrivninger baseret på følgende vurdering af aktivernes forventede brugstider:

Bygninger, der er domicilejendomme	33-40 år
Bygninger, der er investeringsejendomme	afskrives ikke
Bygningsinstallationer	12,5 år
Indretning lejede lokaler	3-10 år
Andre anlæg, driftsmateriel og inventar	3-5 år
Software, edb og installationer	3 år

Restværdien af virksomhedens materielle anlægsaktiver revurderes årligt.

Afskrivningsgrundlaget udgør den bogførte anskaffelsessum med tillæg af opskrivninger og med fradrag af eventuel scrapværdi. Scrapværdien udgør det enkelte anlægsaktivs skønnede salgsværdi efter endt brugstid. Kun domicilejendommene skønnes at have en scrapværdi, der tager udgangspunkt i grundværdiens andel af den bogførte værdi.

Nyanskaffelser med en anskaffelsespris under DKK 30.700 omkostningsføres fuldt ud i anskaffelsesåret medmindre anskaffelserne indgår i en samlet større investering. Afskrivninger samt avance og tab ved løbende udskiftning af materielle anlægsaktiver medtages under afskrivninger.

Leasing

Leasingkontrakter, hvor selskabet har alle væsentlige risici og fordele forbundet med ejendomsretten (finansiel leasing), indregnes i balancen til det laveste af dagsværdien af aktivet og nutidsværdien af leasingydelse, beregnet ved anvendelse af leasingaftalens interne rentefod eller en tilnærmet værdi heraf som diskonteringsfaktor. Finansielt leasede aktiver af og nedskrives efter samme praksis som fastlagt for selskabets øvrige anlægsaktiver.

Den kapitaliserede restleasingforpligtelse indregnes i balancen som en gældsforpligtelse, og leasingydelsens rentedel omkostningsføres løbende i resultatopgørelsen.

Alle øvrige leasingkontrakter betragtes som operationel leasing. Ydelser i forbindelse med operationel leasing indregnes lineært i resultatopgørelsen over leasingperioden.

Kapitalandele i dattervirksomheder

Kapitalandele i dattervirksomheder indregnes og måles efter den indre værdis metode.

I balancen indregnes under posten "Kapitalandele i dattervirksomheder" dattervirksomhedernes regnskabsmæssige indre værdi opgjort med udgangspunkt i dagsværdien af de identificerbare nettoaktiver på anskaffelsestidspunktet med fradrag eller tillæg af urealiserede koncerninterne avancer eller tab og med tillæg af resterende værdi af positiv forskelsværdi (goodwill) og fradrag af en resterende negativ forskelsværdi (negativ goodwill).

Den samlede nettoopskrivning af kapitalandele i dattervirksomheder henlægges via overskudsdisponeringen til "Reserve for nettoopskrivning efter den indre værdis metode" under egenkapitalen. Reserven reduceres med ud-bytteudladninger til moderselskabet og reguleres med andre egenkapitalbevægelser i dattervirksomhederne.

Dattervirksomheder med negativ regnskabsmæssig indre værdi indregnes til DKK 0. Har moderselskabet en retslig eller en faktisk forpligtelse til at dække virksomhedens underbalance, indregnes en hensat forpligtelse hertil. Dette gælder også såfremt moderselskabet har til hensigt at dække underbalancen.

Varebeholdninger

Varebeholdninger måles til kostpris på grundlag af vejede gennemsnitspriser. I tilfælde, hvor kostprisen er højere end nettorealisationsværdien, nedskrives til denne lavere værdi.

Kostpris for handelsvarer samt råvarer og hjælpematerialer opgøres som anskaffelsespris med tillæg af hjemtagelsesomkostninger.

Nettorealisationsværdien for varebeholdninger opgøres som salgspris med fradrag af færdiggørelsesomkostninger og omkostninger, der afholdes for at effektuere salget, og fastsættes under hensyntagen til omsættelighed, ukurans og udvikling i forventet salgspris.

Tilgodehavender

Tilgodehavender måles i balancen til amortiseret kostpris eller en lavere nettorealisationsværdi, hvilket her svarer til pålydende værdi med fradrag af nedskrivning til imødegåelse af tab. Nedskrivninger til tab opgøres på grundlag af en individuel vurdering af de enkelte tilgodehavender samt for tilgodehavender fra salg tillige med en generel nedskrivning baseret på selskabets erfaringer fra tidligere år.

Periodeafgrænsningsposter

Periodeafgrænsningsposter opført som aktiver omfatter afholdte forudbetalte omkostninger vedrørende efterfølgende regnskabsår samt leveret ikke faktureret varer og tjenesteydelser.

Egenkapital

Udbyttet, som ledelsen foreslår uddelt for regnskabsåret, vises som en særskilt post under egenkapitalen.

Udskudte skatteaktiver og forpligtelser

Der indregnes udskudt skat af alle midlertidige forskelle mellem regnskabs og skattemæssig værdi af aktiver og forpligtelser. Der indregnes dog ikke udskudt skat af midlertidige forskelle vedrørende ikke skattemæssigt afskrivningsberettiget goodwill samt andre poster, hvis disse, bortset fra ved virksomhedsovertagelse, er opstået på anskaffelsestidspunktet uden at have effekt på det regnskabsmæssige resultat eller den skattepligtige indkomst. Udskudt skat måles på grundlag af de skatteregler og skattesatser, der med balancedagens lovgivning vil være gældende, når den udskudte skat forventes udløst som aktuel skat. I de tilfælde, hvor opgørelse af skatteværdien kan foretages efter alternative beskatningsregler, måles udskudt skat på grundlag af den planlagte anvendelse af aktivet henholdsvis afvikling af forpligtelsen.

Udskudte skatteaktiver, herunder skatteværdien af fremførelsesberettigede skattemæssigt underskud, måles til den værdi, hvortil aktivet forventes at kunne realiseres, enten ved udligning i skat af fremtidig indtjening eller ved modregning i udskudte skatteforpligtelser.

Udskudte skatteaktiver og forpligtelser præsenteres modregnet inden for samme juridiske skatteenhed.

Aktuelle skattetilgodehavender og forpligtelser

Aktuelle skattetilgodehavender og forpligtelser indregnes i balancen med det beløb, der kan beregnes på grundlag af årets forventede skattepligtige indkomst reguleret for skat af tidligere års skattepligtige indkomster.

Skattetilgodehavender og forpligtelser præsenteres mod-regnet i det omfang, der er legal modregningsadgang, og posterne forventes afregnet netto eller samtidig.

Gældsforpligtelser

Gældsforpligtelser indregnes ved lånoptagelse til det mod-tagte provenu med fradrag af afholdte transaktionsomkostninger. I efterfølgende perioder måles de finansielle forpligtelser til amortiseret kostpris, således at forskellen mellem provenuet og den nominelle værdi indregnes i resultatopgørelsen som en rentekomkostning over låneperioden.

Under gældsforpligtelser indregnes tillige den kapitaliserede restleasingforpligtelse på finansielle leasingkontrakter.

Andre gældsforpligtelser, som omfatter gæld til leverandører, tilknyttede virksomheder samt anden gæld, måles til amortiseret kostpris, hvilket sædvanligvis svarer til nominal værdi.

Pengestrømsopgørelse

Pengestrømsopgørelsen viser selskabets pengestrømme for året opdelt på driftsaktivitet, investeringsaktivitet og finansieringsaktivitet, årets forskydning i likvider samt likvider ved årets begyndelse og slutning.

Pengestrøm fra driftsaktivitet

Pengestrømme fra driftsaktivitet opgøres som årets resultat reguleret for ændring i driftskapitalen og ikke kontante resultatposter som af og nedskrivninger og hensatte forpligtelser. Driftskapitalen omfatter omsætningsaktiver minus kortfristede gældsforpligtelser eksklusiv de poster, der indgår i likvider og koncernmellemværender.

Pengestrøm fra Investeringsaktivitet

Pengestrømme fra investeringsaktivitet omfatter penge-strømme fra køb og salg af immaterielle, materielle og finansielle anlægsaktiver.

Pengestrøm fra finansieringsaktivitet

Pengestrømme fra finansieringsaktivitet omfatter pengestrømme fra optagelse og tilbagebetaling af langfristede gældsforpligtelser samt ind og udbetalinger til og fra selskabsdeltagerne og andre koncernforbundne selskaber.

Likvider

Likvider omfatter likvide beholdninger modregnet træk på driftskreditter ydet af pengeinstitutter.

Nøgletal

Nøgletallene er udarbejdet i overensstemmelse med Finansforeningens "Nøgletalsvejledning".

Resultatopgørelse, Forenede A/S

	Note	Koncern		Moderselskab	
		2021 T.DKK	2020 T.DKK	2021 T.DKK	2020 T.DKK
Nettoomsætning	1	2.635.152	2.573.950	0	0
Vareforbrug		-169.002	-186.479	0	0
Bruttoresultat		2.466.150	2.387.471	0	0
Andre driftsindtægter	2	33.080	29.121	0	0
Andre eksterne omkostninger		-274.561	-208.952	-509	-457
Personaleomkostninger	3	-2.178.971	-2.113.374	0	0
Resultat før afskrivninger og finansielle poster (EBITDA)		45.698	94.266	-509	-457
Af- og nedskrivninger	4	-34.193	-32.497	0	0
Resultat af primær drift		11.505	61.769	-509	-457
Resultat af kapitalandele i dattervirksomheder	5	0	0	4.451	37.241
Resultat af ophørende aktiviteter	5	-948	-6.764	0	0
Finansielle indtægter	6	32	351	945	663
Finansielle omkostninger	7	-2.782	-2.343	-381	-368
Resultat før skat		7.807	53.013	4.506	37.079
Skat af årets resultat	8	-3.313	-15.899	-12	35
Årets resultat		4.494	37.114	4.494	37.114

Balance, Forenede A/S

AKTIVER	Note	Koncern		Moderselskab	
		2021 T.DKK	2020 T.DKK	2021 T.DKK	2020 T.DKK
Anlægsaktiver					
Immaterielle anlægsaktiver					
Goodwill	10	50.003	58.018	0	0
Udviklingsprojekter	10	1.371	2.207	0	0
		51.374	60.225	0	0
Materielle anlægsaktiver					
Domicilejendomme	11	150.826	155.475	0	0
Investeringsjendomme	11	20.635	29.191	0	0
Andre anlæg, driftsmateriel og inventar	11	34.645	38.712	0	0
Indretning af lejede lokaler	11	4.833	4.518	0	0
		210.939	227.896	0	0
Finansielle anlægsaktiver					
Kapitalandele i tilknyttede virksomheder	12	0	0	302.424	308.095
Deposita	12	0	1.084	0	0
		0	1.084	302.424	308.095
Anlægsaktiver i alt		262.313	289.205	302.424	308.095
Omsætningsaktiver					
Råvarer og hjælpematerialer		3.349	4.168	0	0
Varebeholdninger i alt		3.349	4.168	0	0
Tilgodehavender fra salg og tjenesteydelser		308.546	265.335	0	0
Tilgodehavender hos tilknyttede virksomheder		0	1.231	17.567	46.849
Skatteaktiv	15	7.507	4.102	0	75
Tilgodehavende selskabsskat		5.284	9.508	0	0
Andre tilgodehavender		27.170	137.105	0	0
Periodeafgrænsningsposter	13	108.014	28.248	0	0
Tilgodehavender i alt		456.521	445.529	17.567	46.924
Likvide beholdninger		168.435	164.667	0	0
Omsætningsaktiver i alt		628.305	614.364	17.567	46.924
Aktiver i alt		890.618	903.569	319.991	355.019

Balance, Forenede A/S

	Note	Koncern		Moderselskab	
		2021 T.DKK	2020 T.DKK	2021 T.DKK	2020 T.DKK
PASSIVER					
Aktiekapital	14	1.000	1.000	1.000	1.000
Reserver for nettoopskrivninger efter indre værdies metode		0	0	173.698	179.369
Reserve for opskrivning af ejendomme		49.847	51.949	0	0
Reserve for udviklingsomkostninger		1.066	1.722	0	0
Overført resultat		217.682	273.452	94.897	147.754
Foreslået udbytte for regnskabsåret		15.000	0	15.000	0
Egenkapital i alt		284.595	328.123	284.595	328.123
Hensættelse til udskudt skat	15	31.340	32.763	0	0
Hensatte forpligtelser i alt		31.340	32.763	0	0
Kreditinstitutter	16	31.029	33.285	0	0
Anden langfristet gæld	16	65.882	68.872		
Langfristede gældsforpligtelser		96.911	102.157	0	0
Kreditinstitutter og Anden gæld - kortfristet del		8.738	20.535	0	0
Gæld til pengeinstitutter		65.021	11.977	0	0
Leverandører af varer og tjenesteydelser		52.214	39.440	170	165
Gæld til tilknyttede virksomheder		3.070	3.096	27.540	26.709
Selskabsskat		2.510	6.592	12	0
Periodeafgrænsingsposter		162.018	150.790	0	0
Anden gæld		184.201	208.096	7.674	22
Kortfristede gældsforpligtelser i alt		477.772	440.526	35.396	26.896
Gældsforpligtelser i alt		574.683	542.683	35.396	26.896
Passiver i alt		890.618	903.569	319.991	355.019
Pantsætninger og sikkerhedsstillelser	17				
Honorar til generalforsamlingsvalgt revisor	18				
Nærtstående parter og ejerforhold	19				
Omtale af betydningsfulde hændelser, som er indtruffet efter regnskabsårets afslutning	20				

Egenkapitalopgørelse, Forenede A/S

Moderselskab

	Aktie kapital	Reserve for nettopskrivning af kapitalandele efter indre værdis metode	Overført resultat	Foreslået udbytte	I alt
Egenkapitalopgørelse for år 2021					
Egenkapital pr. 1. januar 2021	1.000	179.369	147.754	0	328.123
Ekstraordinært udbytte, udbetalt			-37.904	0	-37.904
Udloddet udbytte	0	0		0	0
Regulering af kapitalandel tidligere år	0	-4.677	0	0	-4.677
Kursregulering ved omregning til ultimokurs	0	-5.441	0	0	-5.441
Overført af årets resultat	0	4.447	-14.953	15.000	4.494
Egenkapital pr. 31. december 2021	1.000	173.698	94.897	15.000	284.595

Kapitalandele i Forenede Care A/S reguleret som følge af regulering af momsfradrag tidligere år.

	Aktie kapital	Reserve for nettopskrivning af kapitalandele efter indre værdis metode	Overført resultat	Foreslået udbytte	I alt
Egenkapitalopgørelse for år 2020					
Egenkapital pr. 1. januar 2020	1.000	152.330	127.358	10.000	290.688
Udloddet udbytte	0	0	524	-10.000	-9.476
Kursregulering ved omregning til ultimokurs	0	9.797	0	0	9.797
Overført af årets resultat	0	17.242	19.872	0	37.114
Egenkapital pr. 31. december 2020	1.000	179.369	147.754	0	328.123

Egenkapitalopgørelse, Forenede A/S

Koncern

	Aktie kapital	Reserve for udviklingsomkostninger	Opskrivningshælgelser	Overført resultat	Foreslået udbytte	I alt
Egenkapitalopgørelse for år 2021						
Egenkapital pr. 1. januar 2021	1.000	1.722	51.949	273.452	0	328.123
Udloddet udbytte				-37.904	0	-37.904
Kursregulering ved omregning til ultimokurs	0	0	0	-5.441	0	-5.441
Regulering af kapitalandel tidligere år				-4.677		-4.677
Årets regulering af bundne reserver	0	-656	-2.102	2.758	0	0
Overført af årets resultat	0	0	0	-10.506	15.000	4.494
Egenkapital pr. 31. december 2021	1.000	1.066	49.847	217.682	15.000	284.595

Kapitalandele i Forenede Care A/S reguleret som følge af regulering af momsfradrag tidligere år.

	Aktie kapital	Reserve for udviklingsomkostninger	Opskrivningshælgelser	Overført resultat	Foreslået udbytte	I alt
Egenkapitalopgørelse for år 2020						
Egenkapital pr. 1. januar 2020	1.000	2.541	56.684	220.463	10.000	290.688
Kursregulering ved omregning til ultimokurs				524	-10.000	-9.476
Årets regulering af bundne reserver	0	0	0	9.797	0	9.797
Overført af årets resultat	0	-819	-4.735	5.554	0	0
Udbetalt udbytte til aktionærerne	0	0	0	37.114	0	37.114
Egenkapital pr. 31. december 2020	1.000	1.722	51.949	273.452	0	328.123

Pengestrømsopgørelse, Forenede A/S

	Note	Koncern		Moderselskab	
		2021 T.DKK	2020 T.DKK	2021 T.DKK	2020 T.DKK
Årets resultat		4.494	37.114	4.494	37.114
Reguleringer	21	40.256	50.388	-5.003	-37.571
Ændring i driftskapital	22	-10.845	52.302	37.775	-10.437
Pengestrømme fra drift før finansielle poster		33.905	139.804	37.266	-10.894
Renteindbetalinger og lignende	23	32	351	945	663
Renteudbetalinger og lignende	24	-2.782	-2.340	-381	-368
Pengestrømme fra ordinær drift		31.155	137.815	37.830	-10.599
Regulering af kapitalandel tidligere år		5.986	0	0	0
Betalt selskabsskat		-7.999	-9.400	74	74
Pengestrømme fra driftsaktivitet		29.142	128.415	37.904	-10.525
Køb af immaterielle anlægsaktiver		-34.575	-788	0	0
Køb af materielle anlægsaktiver		-21.289	-36.569	0	0
Køb af finansielle anlægsaktiver		0	0	0	0
Salg af im- og materielle anlægsaktiver		36.750	5.270	0	0
Modtagne udbytter		0	0	0	20.000
Modtagne afdrag af langfristet tilgodehavender		1.084	780	0	0
Andre pengestrømme fra investeringsaktivitet		-5.441	9.797	0	0
Pengestrømme fra investeringsaktivitet		-23.471	-21.510	0	20.000
Tilbagebetaling af gæld til realkreditinstitutter, kreditinstitutter og leasingselskaber		-21.527	37.912	0	0
Optagelse og nettofinansiering af langfristet gæld		4.484	4.484	0	0
Betalt udbytte		-37.904	-9.476	-37.904	-9.476
Pengestrømme fra finansieringsaktivitet		-54.947	32.920	-37.904	-9.476
Ændring i likvider		-49.276	139.825	0	-1
Likvide beholdninger netto, primo		152.690	12.865	0	1
Likvide beholdninger netto, ultimo	25	103.414	152.690	0	0

Noter til årsrapporten, Forenede A/S

	Koncern		Moderselskab	
	2021 T.DKK	2020 T.DKK	2021 T.DKK	2020 T.DKK
1 Segmentoplysninger, nettoomsætning				
Aktiviteter				
Facility services og -management	927.545	968.691	0	0
Hospitalsservice og ældreomsorg	1.460.886	1.396.585	0	0
Ejendomsservice	151.770	97.982		
Kantinedrift	94.951	110.692	0	0
	2.635.152	2.573.950	0	0
Geografiske markeder				
Danmark	952.698	965.816	0	0
Sverige	1.682.454	1.608.134	0	0
	2.635.152	2.573.950	0	0
2 Andre driftsindtægter				
Lejeindtægter	4.971	5.725	0	0
Fortjeneste ved salg af aktiviteter	659	412	0	0
Modtaget kompensation for COVID19 relaterede omkostninger	27.450	22.984	0	0
Øvrige driftsindtægter	0	0	0	0
	33.080	29.121	0	0
3 Personaleomkostninger				
Lønninger og gager	1.704.779	1.670.566	0	0
Pensioner	110.386	111.708	0	0
Andre omkostninger til social sikring	354.710	332.167	0	0
Offentlige tilskud og refusioner	-36.931	-28.832	0	0
Øvrige personaleomkostninger	46.027	27.765	0	0
	2.178.971	2.113.374	0	0
Heraf udgør lønninger til direktion og bestyrelse:				
Direktion og bestyrelse	4.812	3.090	0	0
	4.812	3.090	0	0
Gennemsnitligt antal beskæftigede medarbejdere	5.252	5.225	0	0

Noter til årsrapporten, Forenede A/S

	Koncern		Moderselskab	
	2021 T.DKK	2020 T.DKK	2021 T.DKK	2020 T.DKK
4 Afskrivninger				
Goodwill	7.653	8.649	0	0
Indretning af lejede lokaler	1.653	2.176	0	0
Udviklingsprojekt	396	1.061	0	0
Grunde og bygninger	6.734	6.481	0	0
Inventar, biler og maskiner	15.028	14.273	0	0
Fortjeneste ved salg af materielle anlægsaktiver	2.729	-143	0	0
	34.193	32.497	0	0
5 Resultat af kapitalandele i dattervirksomheder				
Andel af overskud i dattervirksomheder	0	0	4.624	37.414
Andel af underskud i dattervirksomheder	0	0	-173	-173
Resultat fra ophørende aktiviteter	-948	-1.130	0	0
Nedskrivning af værdi af kapitalandele i Dattervirksomheder der er ophørende	0	-5.634	0	0
	-948	-6.764	4.451	37.241
6 Finansielle indtægter				
Finansielle indtægter fra tilknyttede virksomheder	0	0	945	663
Valutakursregulering	0	177	0	0
Øvrige finansielle indtægter	32	174	0	0
	32	351	945	663
7 Finansielle omkostninger				
Finansielle omkostninger til tilknyttede virksomheder	0	0	381	368
Valutakursregulering	663	0	0	0
Amortiseringsomkostninger	0	3	0	0
Øvrige finansielle omkostninger	2.119	2.340	0	0
	2.782	2.343	381	368
8 Skat af årets resultat				
Årets aktuelle skat	9.279	16.643	12	0
Årets udskudte skat	-5.966	-808	0	-35
Skat af skattepligtig indkomst vedrørende tidligere år	0	64	0	0
	3.313	15.899	12	-35

Forenede A/S er sambeskattet med alle tilknyttede danske virksomheder.

9 Forslag til resultatdisponering

Hensat til reserver for nettoopskrivning af kapitalandele efter indre værdis metode		4.447	17.242
Foreslået udbytte		15.000	0
Overført til overført resultat		-14.953	19.872
Disponeret i alt		4.494	37.114

Noter til årsrapporten, Forenede A/S

10 Immaterielle anlægsaktiver

	Koncern			Moderselskab	
	Koncern-goodwill	Udviklingsprojekter u/opførelse	Udviklingsprojekter	Goodwill	Udviklingsprojekter
T.DKK					
Kostpris pr. 1. januar 2021	91.563	0	8.827	0	0
Regulering til ultimokurs	-788	0	0	0	0
Årets tilgang	34.939	0	0	0	0
Årets afgang	-27.857	0	0	0	0
Kostpris pr. 31. december 2021	97.857	0	8.827	0	0
Afskrivninger pr. 1. januar 2021	33.545	0	6.620	0	0
Regulering til ultimokurs	-424	0	0	0	0
Årets afskrivninger, ved virksomhedskøb	0		440	0	0
Årets afskrivninger	7.653	0	396	0	0
Afskrevet på årets afgang	7.080	0	0	0	0
Afskrivninger pr. 31. december 2021	47.854	0	7.456	0	0
Regn. værdi pr. 31. december 2021	50.003	0	1.371	0	0
Afskrives over	3 - 10 år		3 - 5 år		

Koncernens udviklingsomkostninger går primært til etablering af subbrands og udvikling af nye eller forbedret services. Servicebranchen har været præget af konstant faldende priser, men også efterspørgsel efter mere sammensatte og specialiserede services af god kvalitet. Koncernens udviklingsomkostninger anvendes derfor til målrettet at øge effektiviteten i udførelsen af vores services samt til at skabe servicekoncepter, der klart adskiller sig fra konkurrenternes lignende serviceydelser. De senere år har vi blandt udviklet subbrands'ene Kokkenes Køkken og Tjek Ejendomsservice, der har vist sig meget levedygtige. Der har i 2021 ikke været igangsat nye udviklingsprojekter.

Noter til årsrapporten, Forenede A/S

11 Materielle anlægsaktiver

	Koncern			
	Domicil ejendomme	Investerings- ejendomme	Andre anlæg driftsmateriel og inventar	Indretning af lejede lokaler
T.DKK				
Kostpris pr. 1. januar 2021	168.352	29.191	250.334	15.056
Regulering til ultimokurs	-1.788	0	-1.925	1.788
Årets tilgang	3.629	0	17.647	112
Årets afgang	0	-8.556	-9.684	0
Kostpris pr. 31. december 2021	170.193	20.635	256.372	16.956
Opskrivninger pr. 1. januar 2021	94.353	0	0	0
Regulering til ultimokurs	-779	0	0	0
Årets opskrivning	0	0		
Opskrivninger pr. 31. december 2021	93.574	0	0	0
Afskrivninger pr. 1. januar 2021	107.230	0	211.622	10.538
Regulering til ultimokurs	-1.087	0	-1.450	-68
Årets afskrivninger, ved virksomhedskøb	0	0	1.733	0
Årets afskrivninger	6.734	0	15.028	1.653
Tilbageførte afskrivninger på årets	64	0	-5.206	0
Afskrivninger pr. 31. december 2021	112.941	0	221.727	12.123
Regnskabsmæssig værdi pr. 31.	150.826	20.635	34.645	4.833
Afskrives over	33 - 40 år	33 - 40 år	3 - 5 år	10 år
Heraf indgår finansielt leasede aktiver med	0	0	4.591	0

Den regnskabsmæssige værdi af grunde og bygninger ekskl. opskrivninger udgør pr. 31.12.2021 T.DKK 81.868 mod T.DKK 83.739 den 31.12.2020. Årets afskrivning af opskrivningen udgør T.DKK 2.119 og de akkumulerede afskrivninger T.DKK 29.668

Noter til årsrapporten, Forenede A/S

12 Kapitalandele i dattervirksomheder og andre værdipapirer

	Koncern	Moderselskab
	Deposita	Kapitalandele i dattervirksomhed.
T.DKK		
Kostpris pr. 1. januar 2021	1.083	128.726
Årets afgang	-1.083	0
Kostpris pr. 31. december 2021	0	128.726
Værdireguleringer pr. 1. januar 2021	0	179.365
Regulering værdipapirer til ultimokurs	0	-5.441
Regulering af kapitalandel tidligere år	0	-4.677
Årets resultat	0	4.451
Værdireguleringer pr. 31. december 2021	0	173.698
Regnskabsmæssig værdi pr. 31. december 2021	0	302.424

Kapitalandele i dattervirksomheder specificeres således: (T.DKK)

Moderselskabet

Navn	Hjemsted	Ejerandel i %	Selskabs kapital	Bogført værdi	Egen-kapital	Årets resultat
Forenede Holding A/S	Gladsaxe, Danmark	100%	1.000	301.390	301.390	4.601
U.C. Ejendomme ApS	Esbjerg, Danmark	100%	125	1.034	1.034	-150
				302.424	302.424	4.451

Øvrige datterselskaber

I koncernen indgår følgende dattervirksomheder

Navn	Hjemsted	Valuta	Ejerandel i %	Selskabs kapital	Egen-kapital	Årets resultat
U.C. Ejendomme ApS	Esbjerg, Danmark	T.DKK	100%	125	1.034	-150
Forenede Holding A/S	Gladsaxe, Danmark	T.DKK	100%	1.000	301.390	4.601
Forenede Care A/S	Gladsaxe, Danmark	T.DKK	100%	10.000	20.326	4.195
Forenede Care						
Krisecentre ApS	Gladsaxe, Danmark	T.DKK	100%	40	-316	145
Forenede Service A/S	Gladsaxe, Danmark	T.DKK	100%	1.100	154.018	-11.713
Förenade Care AB	Malmö, Sverige	T.SEK	100%	10.000	234.283	3.038
Förenade Fastigheter AB	Malmö, Sverige	T.SEK	100%	1.000	2.937	79
Förenade Help AB	Malmö, Sverige	T.SEK	100%	2.232	3.054	-14
Adium Omsorg	Malmö, Sverige	T.SEK	100%	100	11.594	5.736
Hela Sveriges Assistans						
AB	Stockholm, Sverige	T.SEK	100%	100	21.895	5.055
Sjöstjärnan AB	Malmö, Sverige	T.SEK	100%	500	12.941	7.618
Förenade Service i Sverige						
AB	Malmö, Sverige	T.SEK	100%	1.000	55.050	20.483

Øvrige datterselskaber der er ophørende i koncernen

Forenede Hotelservice A/S	Gladsaxe, Danmark	T.DKK	100%	1.000	629	-757
---------------------------	-------------------	-------	------	-------	-----	------

Noter til årsrapporten, Forenede A/S

	Koncern		Morderselskabet	
	2021 T.DKK	2020 T.DKK	2021 T.DKK	2020 T.DKK
13 Periodeafgrænsningsposter				
Forudbetalt leje og leasing	1.062	14.510	0	0
Forudbetalt softwarelicenser og forsikringer	19.614	3.830	0	0
Øvrige forudbetalt omkostninger	87.338	9.908	0	0
	108.014	28.248	0	0
14 Aktiekapital				
Aktiekapitalen består af 1.000.000 aktier à nominelt DKK 1. Ingen aktier er tillagt særlige rettigheder. Aktiekapitalen er ikke ændret de foregående 4 år.				
	Antal	nominel værdi	Andel af virksomhedskapital	
Egne aktier	52.400	52.400	5,24%	
	Koncern		Morderselskabet	
	2021 T.DKK	2020 T.DKK	2021 T.DKK	2020 T.DKK
15 Udskudt skat og skatteaktiv, netto				
Udskudt skat pr. 1. januar	28.662	26.530	-74	-116
Kursregulering	-522	862	0	0
Korrektion af tidligere års hensættelse	-1.316	0	0	0
Overtaget ved køb af dattervirksomhed	256	0	0	0
Anvendelse af tidligere års skattemæssige underskud i koncernen	2.719	1.941	74	77
Årets hensættelse	-5.966	-671	0	-35
Udskudt skat pr. 31. december	23.833	28.662	0	-74
Hensat således:				
Udskudt skat	31.340	32.763	0	0
Skatteaktiv	-7.507	-4.101	0	-74
	23.833	28.662	0	-74
Hensættelser til udskudt skat specificeres således:				
Immaterielle anlægsaktiver	300	293	0	0
Materielle anlægsaktiver	12.617	12.738	0	0
Værdipapirer der er omsætningsaktiver	0	-9	0	0
Tilgodehavender & lager	0	-312	0	0
Gæld	-1.187	-13	0	0
Hensættelser	-869	0	0	0
Ubeskattede reserver	20.302	19.549	0	0
Udnyttede skattemæssige underskud	-7.330	-3.584	0	-74
	23.833	28.662	0	-74
Hensættelser til udskudt skat 1. januar	28.662	26.530	-74	-638
Kursregulering	-525	862	0	0
Overtaget ved køb af dattervirksomhed	260	0	0	0
Udnyttet skatteværdi af underskud i koncernen afsat som selskabsskat	208	1.941	74	638
Udskudt skat indregnet i resultatopgørelsen	-4.772	-671	0	-84
Udskudt skat indregnet på egenkapitalen	0	0	0	0
Hensættelser til udskuds skat 31. december	23.833	28.662	0	-84

Noter til årsrapporten, Forenede A/S

16 Gældsforpligtelser	Koncern		Morderselskabet	
	2021	2020	2021	2020
	T.DKK	T.DKK	T.DKK	T.DKK
Koncernen				
Gældsforpligtelser vedrører gæld til realkreditinstitutter, kreditinstitutter samt forpligtelser fra finansiel leasing:				
Afdrag, der forfalder inden 1 år	5.270	16.911	0	0
Afdrag, der forfalder efter 1 år til 5 år	11.602	10.154	0	0
Afdrag, der forfalder efter 5 år	19.431	23.131	0	0
	36.303	50.196	0	0
Heraf forpligtelser fra finansiel leasing (minimumsbetalinger):				
Afdrag, der forfalder inden 1 år	2.983	3.230	0	0
Afdrag, der forfalder efter 1 år til 5 år	2.414	2.259	0	0
Afdrag, der forfalder efter 5 år	0	0	0	0
	5.397	5.489	0	0
Nutidsværdi af forpligtelser vedrørende finansiel leasing:				
Indenfor 1 år	2.983	3.151	0	0
Mellem 1 og 5 år	2.414	2.129	0	0
Efter 5 år	0	0	0	0
	5.397	5.280	0	0
Gældsforpligtelser vedrørende indefrosset feriepenge				
Afdrag, der forfalder inden 1 år	3.467	3.624	0	0
Afdrag, der forfalder efter 1 år til 5 år	13.869	14.500	0	0
Afdrag, der forfalder efter 5 år	52.011	54.372	0	0
	69.347	72.496	0	0

Noter til årsrapporten, Forenede A/S

	Koncern		Moderselskabet	
	2021 T.DKK	2020 T.DKK	2021 T.DKK	2020 T.DKK
17 Evenualposter og øvrige økonomiske forpligtelser				
Sikkerhed overfor dattervirksomheder				
Selvskyldnerkaution til kreditinstitutter for datterselskabernes gæld til kreditinstitutter			170.670	134.669

Forenede A/S har afgivet støtteerklæringer til fordel enkelte af Forenede Care A/S' kunder for opfyldelsen af indgået kontrakt om drift af plejecentre m.m.

	Koncern		Moderselskabet	
	2021 T.DKK	2020 T.DKK	2021 T.DKK	2020 T.DKK
17 Evenualposter og øvrige økonomiske forpligtelser (fortsat)				
Sikkerhed overfor dattervirksomheder				
Koncern				
Leje- og operationelle leasing forpligtelser	278.453	173.334		
Koncernselskaberne har gennem dets bankforbindelser tegnet bankgaranti for forpligtelser overfor tredjemand	55.224	54.960		
Koncernselskaberne har udstedt pantebreve til sikkerhed for gæld til kreditinstitutter	24.324	24.453		
Der er udstedt virksomhedspant i dattervirksomheder til deres bankforbindelser	57.060	63.137		
Grunde og bygninger er stillet til sikkerhed for gæld til realkredit- og kreditinstitutter. Den regnskabsmæssige værdi heraf udgør	163.645	147.744		

Koncernens danske selskaber hæfter solidarisk for skat af koncernens sambeskattede indkomst m.v. Koncernens danske selskaber hæfter endvidere solidarisk for danske kildeskatter i form af udbytteskat, royaltyskat og renteskat. Eventuelle senere korrektioner til selskabsskatter og kildeskatter kan medføre at selskabets hæftelse udgør et større beløb.

18 Honorar til generalforsamlingsvalgt revisor

Revisionshonorar til Deloitte	1.918	1.689	159	159
Andre erklæringsydelser med sikkerhed	122	0	0	0
Andre ydelser	681	24	0	0
	2.721	1.713	159	159

Noter til årsrapporten, Forenede A/S

19 Nærtstående parter og ejerforhold

Bestemmende indflydelse

Bravour ApS, Gladsaxe

Grundlag

Hovedaktionær

Bravour ApS udarbejder, som den største koncern, koncerregnskab hvori Forenede A/S indgår.

Øvrige nærtstående parter

U.C. Ejendomme ApS

Forenede Holding A/S, Gladsaxe

Forenede Care A/S, Gladsaxe

Forenede Service A/S, Gladsaxe

Förenade Care AB, Malmö Sverige

Förenade Service AB, Malmö Sverige

Transaktioner

Der har i året ikke været gennemført transaktioner med nærtstående parter på ikke-normale markedsvilkår.

20 Omtale af betydningsfulde hændelser, som er indtruffet efter regnskabsårets afslutning

COVID-19 har gennem 2021 fortsat koncernens daglige drift i begge forretningsområder. Såvel vor egen drift, vore kunders samt vor forsyningskæde er blevet påvirket med bl.a. stigende priser på materialer. Den samlede økonomiske indvirkning kan ikke opgøres endnu, vi har haft lavere indtægter fra selskabets omsorgsaktiviteter og kantinedrift samt øgede indtægter i rengøringsaktiviteterne. Koncernen påføres endvidere øget omkostninger til afløsning af fraværende personale og materialer til forebyggelse af smittespredningen. Pandemien virker til at klinge af, men det konkrete omfang samt ikke mindst følgevirkninger i form af stigende priser og vanskeligere rekruttering må forventes. Slutteligt forventes myndighedernes kompensationsordninger og restriktioner at aftage i begge lande.

Der er efter regnskabsårets afslutning ikke indtruffet øvrige begivenheder, som væsentligt vil kunne påvirke selskabets finansielle stilling.

	Koncern		Moderselskab	
	2021 T.DKK	2020 T.DKK	2021 T.DKK	2020 T.DKK
21 Pengestrømsopgørelse - reguleringer				
Finansielle indtægter	-32	-351	-945	-663
Finansielle omkostninger	2.782	2.343	381	368
Afskrivninger og nedskrivninger	34.193	32.497	0	0
Resultat af kapitalandele i dattervirksomheder	0	0	-4.451	-37.241
Skat af årets resultat	3.313	15.899	12	-35
	40.256	50.388	-5.003	-37.571
22 Pengestrømsopgørelse - ændring i driftskapital				
Ændring i varebeholdninger	819	3.616	0	0
Ændring i tilgodehavender fra salg af varer og tjenesteydelser	-43.211	32.350	0	0
Ændring i øvrige tilgodehavender ekskl. dattervirksomheder	30.169	-21.606	0	0
Ændring i tilgodehavender hos dattervirksomheder	1.231	-338	29.282	-20.663
Ændring i gæld til dattervirksomheder	-26	3.096	831	10.241
Ændring i gæld til leverandører af varer og tjenesteydelser	12.774	-15.676	5	122
Ændring i periodeafgrænsningsposter	11.228	12.155	0	0
Ændring i anden gæld	-23.829	38.705	7.657	-137
	-10.845	52.302	37.775	-10.437

Noter til årsrapporten, Forenede A/S

23 Likviditetsvirkning af finansielle indtægter

Finansielle indtægter og lignende	32	351	945	663
	32	351	945	663

24 Likviditetsvirkning af finansielle omkostninger

Finansielle omkostninger og lignende	2.782	2.343	381	368
Amortiseringsomkostninger	0	-3	0	0
	2.782	2.340	381	368

25 Likvide beholdninger, netto

Gæld til pengeinstitutter ved træk på driftskreditter	-65.021	-11.977	0	0
Likvide midler	168.435	164.667	0	0
	103.414	152.690	0	0