

## **Largo af 5. august 1996 ApS**

**Sandbjergvej 70  
2950 Vedbæk**

**CVR-nr. 19 63 57 83**

### **Årsrapport for 2020**

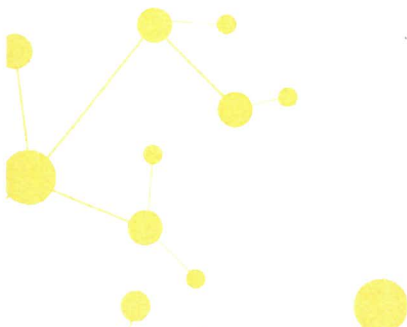
**(25. regnskabsår)**

Årsrapporten er fremlagt og godkendt på selskabets ordinære generalforsamling den  
15. juni 2021



---

**Kurt Ravn**  
dirigent



## Indholdsfortegnelse

|  | <b>Side</b> |
|--|-------------|
| <b>Påtegninger</b>                         |             |
| Ledelsespåtegning                          | 1           |
| Den uafhængige revisors revisionspåtegning | 2           |
| <br>                                       |             |
| <b>Ledelsesberetning</b>                   |             |
| Selskabsoplysninger                        | 5           |
| Ledelsesberetning                          | 6           |
| <br>                                       |             |
| <b>Årsregnskab</b>                         |             |
| Anvendt regnskabspraksis                   | 7           |
| Resultatopgørelse 1. januar - 31. december | 11          |
| Balance 31. december                       | 12          |
| Egenkapitalopgørelse                       | 14          |
| Noter til årsrapporten                     | 15          |

## Ledelsespåtegning

Direktionen har dags dato behandlet og godkendt årsrapporten for regnskabsåret 1. januar - 31. december 2020 for Largo af 5. august 1996 ApS.

Årsrapporten aflægges i overensstemmelse med årsregnskabsloven.

Det er min opfattelse, at årsregnskabet giver et retvisende billede af selskabets aktiver, passiver og finansielle stilling pr. 31. december 2020 og resultatet af selskabets aktiviteter for regnskabsåret 1. januar - 31. december 2020.

Ledelsesberetningen indeholder efter min opfattelse en retvisende redegørelse for de forhold, beretningen omhandler.

Årsrapporten indstilles til generalforsamlingens godkendelse.

Vedbæk, den 19. maj 2021

**Direktion**



Kurt Ravn

## Den uafhængige revisors revisionspåtegning

### *Til anpartshaverne i Largo af 5. august 1996 ApS*

#### **Konklusion**

Vi har revideret årsregnskabet for Largo af 5. august 1996 ApS for regnskabsåret 1. januar - 31. december 2020, der omfatter anvendt regnskabspraksis, resultatopgørelse, balance, egenkapitalopgørelse og noter. Årsregnskabet udarbejdes efter årsregnskabsloven.

Det er vor opfattelse, at årsregnskabet giver et retvisende billede af selskabets aktiver, passiver og finansielle stilling pr. 31. december 2020 samt af resultatet af selskabets aktiviteter for regnskabsåret 1. januar - 31. december 2020 i overensstemmelse med årsregnskabsloven.

#### **Grundlag for konklusion**

Vi har udført vor revision i overensstemmelse med internationale standarder om revision og de yderligere krav, der er gældende i Danmark. Vort ansvar ifølge disse standarder og krav er nærmere beskrevet i revisionspåtegningens afsnit "Revisors ansvar for revisionen af årsregnskabet". Vi er uafhængige af selskabet i overensstemmelse med internationale etiske regler for revisorer (IESBA's Etiske regler) og de yderligere krav, der er gældende i Danmark, ligesom vi har opfyldt vore øvrige etiske forpligtelser i henhold til disse regler og krav. Det er vor opfattelse, at det opnåede revisionsbevis er tilstrækkeligt og egnet som grundlag for vor konklusion.

#### **Ledelsens ansvar for årsregnskabet**

Ledelsen har ansvaret for udarbejdelsen af et årsregnskab, der giver et retvisende billede i overensstemmelse med årsregnskabsloven. Ledelsen har endvidere ansvaret for den interne kontrol, som ledelsen anser for nødvendig for at udarbejde et årsregnskab uden væsentlig fejlinformation, uanset om denne skyldes besvigelser eller fejl.

Ved udarbejdelsen af årsregnskabet er ledelsen ansvarlig for at vurdere selskabets evne til at fortsætte driften, at oplyse om forhold vedrørende fortsat drift, hvor dette er relevant, samt at udarbejde årsregnskabet på grundlag af regnskabsprincippet om fortsat drift, medmindre ledelsen enten har til hensigt at likvidere selskabet, indstille driften eller ikke har andet realistisk alternativ end at gøre dette.

#### **Revisors ansvar for revisionen af årsregnskabet**

Vort mål er at opnå høj grad af sikkerhed for, om årsregnskabet som helhed er uden væsentlig fejlinformation, uanset om denne skyldes besvigelser eller fejl, og at afgive en revisionspåtegning med en konklusion. Høj grad af sikkerhed er et højt niveau af sikkerhed, men er ikke en garanti for, at en revision, der udføres i overensstemmelse med internationale standarder om revision og de yderligere krav, der er gældende i Danmark, altid vil afdække væsentlig fejlinformation, når sådan findes. Fejlinformationer kan opstå som følge af besvigelser eller fejl og kan betragtes som væsentlige, hvis det med rimelighed kan forventes, at de enkeltvis eller samlet har indflydelse på de økonomiske beslutninger, som regnskabsbrugerne træffer på grundlag af årsregnskabet.

Som led i en revision, der udføres i overensstemmelse med internationale standarder om revision og de yderligere krav, der er gældende i Danmark, foretager vi faglige vurderinger og opretholder professionel skepsis under revisionen. Herudover:

## Den uafhængige revisors revisionspåtegning

- Identificerer og vurderer vi risikoen for væsentlig fejlinformation i årsregnskabet, uanset om denne skyldes besvigelser eller fejl, udformer og udfører revisionshandlinger som reaktion på disse risici samt opnår revisionsbevis, der er tilstrækkeligt og egnet til at danne grundlag for vor konklusion. Risikoen for ikke at opdage væsentlig fejlinformation forårsaget af besvigelser er højere end ved væsentlig fejlinformation forårsaget af fejl, idet besvigelser kan omfatte sammensværgelser, dokumentfalsk, bevidste udeladelser, vildledning eller tilsidesættelse af intern kontrol.
- Opnår vi forståelse af den interne kontrol med relevans for revisionen for at kunne udforme revisionshandlinger, der er passende efter omstændighederne, men ikke for at kunne udtrykke en konklusion om effektiviteten af selskabets interne kontrol.
- Tager vi stilling til, om den regnskabspraksis, som er anvendt af ledelsen, er passende, samt om de regnskabsmæssige skøn og tilknyttede oplysninger, som ledelsen har udarbejdet, er rimelige.
- Konkluderer vi, om ledelsens udarbejdelse af årsregnskabet på grundlag af regnskabsprincippet om fortsat drift er passende, samt om der på grundlag af det opnåede revisionsbevis er væsentlig usikkerhed forbundet med begivenheder eller forhold, der kan skabe betydelig tvivl om selskabets evne til at fortsætte driften. Hvis vi konkluderer, at der er en væsentlig usikkerhed, skal vi i vor revisionspåtegning gøre opmærksom på oplysninger herom i årsregnskabet eller, hvis sådanne oplysninger ikke er tilstrækkelige, modificere vor konklusion. Vor konklusion er baseret på det revisionsbevis, der er opnået frem til datoen for vor revisionspåtegning. Fremtidige begivenheder eller forhold kan dog medføre, at selskabet ikke længere kan fortsætte driften.
- Tager vi stilling til den samlede præsentation, struktur og indhold af årsregnskabet, herunder noteoplysningerne, samt om årsregnskabet afspejler de underliggende transaktioner og begivenheder på en sådan måde, at der gives et retvisende billede heraf.

Vi kommunikerer med den øverste ledelse om blandt andet det planlagte omfang og den tidsmæssige placering af revisionen samt betydelige revisionsmæssige observationer, herunder eventuelle betydelige mangler i intern kontrol, som vi identificerer under revisionen.

### Udtalelse om ledelsesberetningen

Ledelsen er ansvarlig for ledelsesberetningen.

Vor konklusion om årsregnskabet omfatter ikke ledelsesberetningen, og vi udtrykker ingen form for konklusion med sikkerhed om ledelsesberetningen.

I tilknytning til vor revision af årsregnskabet er det vort ansvar at læse ledelsesberetningen og i den forbindelse overveje, om ledelsesberetningen er væsentligt inkonsistent med årsregnskabet eller vor viden opnået ved revisionen eller på anden måde synes at indeholde væsentlig fejlinformation.

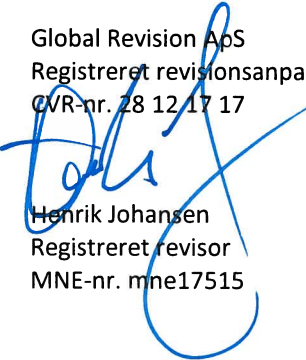
Vort ansvar er derudover at overveje, om ledelsesberetningen indeholder krævede oplysninger i henhold til årsregnskabsloven.

## Den uafhængige revisors revisionspåtegning

Baseret på det udførte arbejde er det vor opfattelse, at ledelsesberetningen er i overensstemmelse med årsregnskabet og er udarbejdet i overensstemmelse med årsregnskabslovens krav. Vi har ikke fundet væsentlig fejlinformation i ledelsesberetningen.

Greve, den 19. maj 2021

Global Revision ApS  
Registreret revisionsanpartsselskab  
CVR-nr. 28 12 17 17



Henrik Johansen  
Registreret revisor  
MNE-nr. mne17515

## Selskabsoplysninger

### Selskabet

Largo af 5. august 1996 ApS  
Sandbjergvej 70  
2950 Vedbæk

CVR-nr.: 19 63 57 83

Regnskabsperiode: 1. januar - 31. december 2020

Stiftet: 5. august 1996

Hjemsted: Rudersdal

### Direktion

Kurt Ravn

### Revision

Global Revision ApS  
Registreret revisionsanpartsselskab  
Greve Strandvej 9  
2670 Greve

## **Ledelsesberetning**

### **Selskabets væsentligste aktiviteter**

Selskabets aktiviteter har i lighed med tidligere år bestået i at eje og administrere ejerandele, direkte såvel som indirekte i andre virksomheder indenfor underholdningsbranchen og dermed beslægtede brancher, samt at drive virksomhed indenfor underholdningsbranchen.

### **Usædvanlige forhold**

Selskabets aktivitet er påvirket af Covid-19 og pandemien har medført aflyste arrangementer og generelt nedgang i optrædninger og dermed omsætning.

Opstarten af 2021 har ligeledes været præget af pandemien. Det forventes at efterspørgslen vil stige væsentligt efter sommeren, når Danmark forventeligt åbner op.

Bortset herfra er virksomhedens aktiver, passiver og finansielle stilling pr. 31. december samt resultatet af selskabets aktiviteter for regnskabsåret 2020 ikke påvirket af usædvanlige forhold.

### **Udviklingen i aktiviteter og økonomiske forhold**

Selskabets resultatopgørelse for 2020 udviser et underskud på kr. 12.494, og selskabets balance pr. 31. december 2020 udviser en egenkapital på kr. 1.311.189.

### **Betydningsfulde hændelser, som er indtruffet efter regnskabsårets afslutning**

Der er efter regnskabsårets afslutning ikke indtruffet begivenheder, som væsentligt vil kunne påvirke selskabets finansielle stilling.



## Anvendt regnskabspraksis

Årsrapporten for Largo af 5. august 1996 ApS for 2020 er aflagt i overensstemmelse med årsregnskabslovens bestemmelser for virksomheder i regnskabsklasse B med tilvalg af regler fra regnskabsklasse C.

Den anvendte regnskabspraksis er uændret i forhold til sidste år.

Årsrapporten for 2020 er aflagt i kr.

### Generelt om indregning og måling

I resultatopgørelsen indregnes indtægter i takt med, at de indtjenes. Herudover indregnes værdireguleringer af finansielle aktiver og forpligtelser. I resultatopgørelsen indregnes ligeledes alle omkostninger, herunder afskrivninger og nedskrivninger.

Aktiver indregnes i balancen, når det er sandsynligt, at fremtidige økonomiske fordele vil tilflyde selskabet, og aktivets værdi kan måles pålideligt.

Forpligtelser indregnes i balancen, når det er sandsynligt, at fremtidige økonomiske fordele vil fragå selskabet, og forpligtelsens værdi kan måles pålideligt.

Ved første indregning måles aktiver og forpligtelser til kostpris. Efterfølgende måles aktiver og forpligtelser som beskrevet for hver enkelt regnskabspost nedenfor.

Visse finansielle aktiver og forpligtelser måles til amortiseret kostpris, hvorved der indregnes en konstant effektiv rente over løbetiden. Amortiseret kostpris opgøres som oprindelig kostpris med fradrag af eventuelle afdrag samt tillæg/fradrag af den akkumulerede amortisering af forskellen mellem kostpris og nominelt beløb.

Ved indregning og måling tages hensyn til forudsigelige tab og risici, der fremkommer, inden årsrapporten aflægges, og som be- eller afkræfter forhold, der eksisterede på balancedagen.

Den regnskabsmæssige værdi af immaterielle og materielle anlægsaktiver gennemgås årligt for at afgøre, om der er indikation af værdiforringelse ud over det, som udtrykkes ved normal afskrivning. Hvis dette er tilfældet, foretages nedskrivning til den lavere genindvindingsværdi.

## Resultatopgørelsen

### Bruttotab

Selskabet anvender bestemmelsen i årsregnskabslovens § 32, hvorefter selskabets omsætning ikke er oplyst.

Bruttotab er et sammendrag af nettoomsætning, ændring i lagre af færdigvarer og varer under fremstilling samt andre driftsindtægter med fradrag af omkostninger til råvarer og hjælpematerialer og andre eksterne omkostninger.

## Anvendt regnskabspraksis

### Nettoomsætning

Nettoomsætningen måles til dagsværdien af det aftalte vederlag ekskl. moms og afgifter. Alle former for afgivne rabatter er fratrukket i nettoomsætningen.

### Driftsomkostninger

Driftsomkostninger indeholder det forbrug af råvarer og hjælpematerialer, der er anvendt for at opnå årets nettoomsætning.

### Andre eksterne omkostninger

Andre eksterne omkostninger omfatter omkostninger til salg, reklame, administration, lokaler mv.

### Personaleomkostninger

Personaleomkostninger omfatter løn og gager, inklusive feriepenge og pensioner samt andre omkostninger til social sikring mv. til selskabets medarbejdere. I personaleomkostninger er fratrukket modtagne godtgørelser fra offentlige myndigheder.

### Af- og nedskrivninger

Af- og nedskrivninger indeholder årets af- og nedskrivninger af immaterielle og materielle anlægsaktiver.

### Finansielle indtægter og omkostninger

Finansielle indtægter og omkostninger indregnes i resultatopgørelsen med de beløb, der vedrører regnskabsåret. Finansielle poster omfatter renteindtægter og -omkostninger, samt tillæg og godtgørelse under acontoskatteordningen mv.

### Resultat af kapitalandele i dattervirksomheder

I virksomhedens resultatopgørelse indregnes den forholdsmæssige andel af de enkelte dattervirksomheders resultat efter skat efter fuld eliminering af intern avance/tab.

### Skat af årets resultat

Den aktuelle danske selskabsskat fordeles ved afregning af sambeskatningsbidrag mellem de sambeskattede virksomheder i forhold til disses skattepligtige indkomster. I tilknytning hertil modtager virksomheder med skattemæssigt underskud sambeskatningsbidrag fra virksomheder, der har kunnet anvende dette underskud til nedsættelse af eget skattemæssigt overskud.

Årets skat, som består af årets aktuelle selskabsskat og ændring i udskudt skat, indregnes i resultatopgørelsen med den del, der kan henføres til årets resultat, og direkte i egenkapitalen med den del, der kan henføres til posteringer direkte i egenkapitalen.

## Balancen

### Materielle anlægsaktiver

Andre anlæg, driftsmateriel og inventar måles til kostpris med fradrag af akkumulerede af- og nedskrivninger.

## Anvendt regnskabspraksis

Afskrivningsgrundlaget er kostpris med fradrag af forventet restværdi efter afsluttet brugstid.

Kostpris omfatter anskaffelsesprisen og omkostninger direkte tilknyttet anskaffelsen indtil det tidspunkt, hvor aktivet er klar til brug.

Der foretages lineære afskrivninger baseret på følgende vurdering af aktivernes forventede brugstider og restværdier:

|   | <b>Brugstid</b> | <b>Restværdi</b> |
|---|-----------------|------------------|
| Andre anlæg, driftsmateriel og inventar | 3-5 år          | 0-30 %           |

Aktiver med en kostpris på under kr. 14.100 omkostningsføres i anskaffelsesåret.

Fortjeneste eller tab ved salg af materielle anlægsaktiver indregnes i resultatopgørelsen under andre driftsindtægter henholdsvis andre driftsomkostninger.

### **Kapitalandele i dattervirksomheder**

Kapitalandele i dattervirksomheder måles til den forholdsmæssige andel af virksomhedernes indre værdi opgjort efter koncernens regnskabspraksis med fradrag eller tillæg af urealiserede koncerninterne avancer og tab og med tillæg af resterende merværdier og positiv goodwill opgjort efter overtagelsesmetoden.

Kapitalandele i dattervirksomheder med regnskabsmæssig negativ indre værdi måles til kr. 0, og et eventuelt tilgodehavende hos disse virksomheder nedskrives, i det omfang tilgodehavendet er uerholdeligt. I det omfang modervirksomheden har en retlig eller faktisk forpligtelse til at dække en underbalance, der overstiger tilgodehavendet, indregnes det resterende beløb under hensatte forpligtelser.

Nettoopskrivning af kapitalandele i dattervirksomheder bindes som reserve for nettoopskrivning efter den indre værdis metode under egenkapitalen, i det omfang den regnskabsmæssige værdi overstiger kostprisen. Udbytter fra dattervirksomheder, der forventes vedtaget inden godkendelsen af årsrapporten for Largo af 5. august 1996 ApS, bindes ikke på opskrivningsreserven.

### **Tilgodehavender**

Tilgodehavender måles til amortiseret kostpris.

### **Værdipapirer og kapitalandele**

Værdipapirer og kapitalandele, der består af børsnoterede aktier og obligationer, måles til dagsværdi på balance-dagen. Ikke-børsnoterede værdipapirer måles til dagsværdi baseret på beregnet kapitalværdi.

### **Egenkapital**

#### **Udbytte**

Foreslået udbytte vises som en særskilt post under egenkapitalen. Udbytte indregnes som en forpligtelse på tidspunktet for vedtagelse på generalforsamlingen.

## **Anvendt regnskabspraksis**

### **Selskabsskat og udskudt skat**

Largo af 5. august 1996 ApS hæfter som administrationsselskab for dattervirksomhedernes selskabsskatter over for skattemyndighederne.

Aktuelle skatteforpligtelser og tilgodehavende aktuel skat indregnes i balancen som beregnet skat af årets skattepligtige indkomst, reguleret for skat af tidligere års skattepligtige indkomster samt for betalte acontoskatter.

Udskudt skat måles efter den balanceorienterede gældsmetode af midlertidige forskelle mellem regnskabsmæssig og skattemæssig værdi af aktiver og forpligtelser opgjort på grundlag af den planlagte anvendelse af aktivet henholdsvis afvikling af forpligtelsen. Udskudt skat måles til nettorealisationseværdi.

### **Gældsforpligtelser**

Gældsforpligtelser, som omfatter gæld til leverandører, tilknyttede virksomheder samt anden gæld, måles til amortiseret kostpris, hvilket sædvanligvis svarer til nominel værdi.

## Resultatopgørelse 1. januar - 31. december

|   | Note | 2020<br>kr.           | 2019<br>kr.           |
|---|------|-----------------------|-----------------------|
| <b>Bruttotab</b>  |      | <b>-9.957</b>         | <b>441.053</b>        |
| Personaleomkostninger   | 1    | <u>0</u>              | <u>-25.830</u>        |
| <b>Resultat før af- og nedskrivninger</b>                         |      | <b>-9.957</b>         | <b>415.223</b>        |
| Af- og nedskrivninger af immaterielle og materielle anlægsaktiver |      | <u>0</u>              | <u>-16.029</u>        |
| <b>Resultat før finansielle poster</b>                            |      | <b>-9.957</b>         | <b>399.194</b>        |
| Indtægter af kapitalandele i tilknyttede virksomheder             |      | 0                     | 0                     |
| Finansielle indtægter   |      | 62.268                | 125.469               |
| Finansielle omkostninger  | 2    | <u>-75.303</u>        | <u>-142.381</u>       |
| <b>Resultat før skat</b>  |      | <b>-22.992</b>        | <b>382.282</b>        |
| Skat af årets resultat  | 3    | <u>10.498</u>         | <u>-84.338</u>        |
| <b>Årets resultat</b>   |      | <b><u>-12.494</u></b> | <b><u>297.944</u></b> |
| <b>Forslag til resultatdisponering</b>                            |      |                       |                       |
| Foreslået udbytte   |      | 113.000               | 110.600               |
| Overført resultat   |      | <u>-125.494</u>       | <u>187.344</u>        |
|   |      | <b><u>-12.494</u></b> | <b><u>297.944</u></b> |

## Balance 31. december

|   | <u>Note</u> | <u>2020</u><br>kr.             | <u>2019</u><br>kr.             |
|---|-------------|--------------------------------|--------------------------------|
| <b>Aktiver</b>                              |             |                                |                                |
| Kapitalandele i tilknyttede virksomheder    | 4           | <u>0</u>                       | <u>0</u>                       |
| <b>Finansielle anlægsaktiver</b>            |             | <u>0</u>                       | <u>0</u>                       |
| Tilgodehavender fra salg og tjenesteydelser |             | 0                              | 31.500                         |
| Andre tilgodehavender                       |             | 9.505                          | 0                              |
| Udskudt skatteaktiv                         |             | 10.498                         | 0                              |
| Selskabsskat                                |             | <u>9.424</u>                   | <u>0</u>                       |
| <b>Tilgodehavender</b>                      |             | <u><b>29.427</b></u>           | <u><b>31.500</b></u>           |
| Værdipapirer                                |             | <u>2.618.729</u>               | <u>2.077.967</u>               |
| <b>Værdipapirer</b>                         |             | <u><b>2.618.729</b></u>        | <u><b>2.077.967</b></u>        |
| <b>Likvide beholdninger</b>                 |             | <u><b>471.093</b></u>          | <u><b>1.162.387</b></u>        |
| <b>Omsætningsaktiver i alt</b>              |             | <u><b>3.119.249</b></u>        | <u><b>3.271.854</b></u>        |
| <b>Aktiver i alt</b>                        |             | <u><u><b>3.119.249</b></u></u> | <u><u><b>3.271.854</b></u></u> |

## Balance 31. december

|  | <u>Note</u> | <u>2020</u><br>kr.      | <u>2019</u><br>kr.      |
|--|-------------|-------------------------|-------------------------|
| <b>Passiver</b>                        |             |                         |                         |
| Virksomhedskapital                     |             | 125.000                 | 125.000                 |
| Overført resultat                      |             | 1.073.189               | 1.198.684               |
| Foreslået udbytte for regnskabsåret    |             | <u>113.000</u>          | <u>110.600</u>          |
| <b>Egenkapital</b>                     | <b>5</b>    | <b><u>1.311.189</u></b> | <b><u>1.434.284</u></b> |
| Selskabsskat                           |             | 0                       | 22.870                  |
| Anden gæld                             |             | <u>1.808.060</u>        | <u>1.814.700</u>        |
| <b>Kortfristede gældsforpligtelser</b> |             | <b><u>1.808.060</u></b> | <b><u>1.837.570</u></b> |
| <b>Gældsforpligtelser i alt</b>        |             | <b><u>1.808.060</u></b> | <b><u>1.837.570</u></b> |
| <b>Passiver i alt</b>                  |             | <b><u>3.119.249</u></b> | <b><u>3.271.854</u></b> |
| Eventualforpligtelser                  | 6           |                         |                         |
| Pantsætninger og sikkerhedsstillelser  | 7           |                         |                         |

## Egenkapitalopgørelse

|                                      | <u>Virksomhedskapital</u> | <u>Overført resultat</u> | <u>Foreslået udbytte for regnskabsåret</u> | <u>I alt</u>            |
|--------------------------------------|---------------------------|--------------------------|--|-------------------------|
| Egenkapital 1. januar 2020           | 125.000                   | 1.198.683                | 110.600                                    | 1.434.283               |
| Betalt ordinært udbytte              | 0                         | 0                        | -110.600                                   | -110.600                |
| Årets resultat                       | 0                         | -125.494                 | 113.000                                    | -12.494                 |
| <b>Egenkapital 31. december 2020</b> | <b><u>125.000</u></b>     | <b><u>1.073.189</u></b>  | <b><u>113.000</u></b>                      | <b><u>1.311.189</u></b> |



## Noter

|   | 2020           | 2019           |
|---|----------------|----------------|
|   | kr.            | kr.            |
| <b>1 Personalemkostninger</b>                     |                |                |
| Lønninger   | 0              | 25.830         |
|   | <u>0</u>       | <u>25.830</u>  |
| Gennemsnitligt antal beskæftigede medarbejdere    | 0              | 1              |
|   | <u>0</u>       | <u>1</u>       |
| <b>2 Finansielle omkostninger</b>                 |                |                |
| Andre finansielle omkostninger                    | 75.303         | 142.381        |
|   | <u>75.303</u>  | <u>142.381</u> |
| <b>3 Skat af årets resultat</b>                   |                |                |
| Årets aktuelle skat                               | 0              | 24.728         |
| Årets udskudte skat                               | -10.498        | 59.610         |
|   | <u>-10.498</u> | <u>84.338</u>  |
| <b>4 Kapitalandele i tilknyttede virksomheder</b> |                |                |
| Kostpris 1. januar 2020                           | 127.000        | 127.000        |
| Kostpris 31. december 2020                        | 127.000        | 127.000        |
| Værdireguleringer 1. januar 2020                  | -127.000       | -127.000       |
| Værdireguleringer 31. december 2020               | -127.000       | -127.000       |
| <b>Regnskabsmæssig værdi 31. december 2020</b>    | <u>0</u>       | <u>0</u>       |

## Noter

### 5 Egenkapital

Virksomhedskapitalen består af 125 anparter à nominelt kr. 1.000. Ingen anparter er tillagt særlige rettigheder.

Der har ikke været ændringer i virksomhedskapitalen i de seneste 5 år.

### 6 Eventualforpligtelser

Selskabet er sambeskattet med de øvrige selskaber i koncernen og hæfter solidarisk for skat af koncernens sambeskattede indkomst og for visse eventuelle kildeskatter som udbytteskat.

Selskabet har ingen eventualaktiver eller -forpligtelser herudover.

#### **Eventualforpligtelser relateret til tilknyttede virksomheder**

Selskabet har afgivet ulimiteret støtterklæring overfor datterselskab, der er uopsigelig frem til den 31. december 2021.

Selskabet har endvidere erklæret at det træder tilbage for anden gæld i datterselskabet.

### 7 Pantsætninger og sikkerhedsstillelser

Ingen.