



Jens Enggaard Holding ApS

Sofiendalsvej 94, 9200 Aalborg
CVR-nr. 19 58 51 74

ÅRSRAPPORT 2021

Årsrapporten er fremlagt og godkendt på
selskabets ordinære generalforsamling

den 6 / 5 2022

Dirigent
Tage Thesbjerg

INDHOLDSFORTEGNELSE

Side

Påtegninger

Ledelsespåtegning	3
Den uafhængige revisors revisionspåtegning	4

Ledelsesberetning

Selskabsoplysninger	6
Koncernoversigt	7
Hoved- og nøgletal for koncernen	8
Beretning	9

Koncern- og årsregnskab 1. januar – 31. december

Resultatopgørelse.....	15
Balance.....	16
Egenkapitalopgørelse.....	18
Pengestrømsopgørelse.....	19
Noter	20

LEDELSESPÅTEGNING

Direktion har dags dato behandlet og godkendt årsrapporten for Jens Enggaard Holding ApS for regnskabsåret 1. januar – 31. december 2021.

Årsrapporten er aflagt i overensstemmelse med årsregnskabsloven.

Det er min opfattelse, at koncernregnskabet og årsregnskabet giver et retvisende billede af koncernens og selskabets aktiver, passiver og finansielle stilling pr. 31. december 2021 samt af resultatet af koncernens og selskabets aktiviteter og koncernens pengestrømme for regnskabsåret 1. januar – 31. december 2021.

Det er endvidere min opfattelse, at ledelsesberetningen indeholder en retvisende redegørelse for udviklingen i koncernens og selskabets aktiviteter og økonomiske forhold, årets resultat og for koncernens og selskabets finansielle stilling.

Årsrapporten indstilles til generalforsamlingens godkendelse.

Aalborg, den 6. maj 2022

Direktion

Jens Enggaard
adm. direktør

DEN UAFHÆNGIGE REVISORS REVISIONSPÅTEGNING

Til kapitalejeren i Jens Enggaard Holding ApS

Konklusion

Vi har revideret koncernregnskabet og årsregnskabet for Jens Enggaard Holding ApS for regnskabsåret 1. januar – 31. december 2021, der omfatter resultatopgørelse, balance, egenkapitalopgørelse og noter, herunder anvendt regnskabspraksis, for såvel koncernen som selskabet, samt pengestrømsopgørelse for koncernen. Koncernregnskabet og årsregnskabet udarbejdes efter årsregnskabsloven.

Det er vores opfattelse, at koncernregnskabet og årsregnskabet giver et retvisende billede af koncernens og selskabets aktiver, passiver og finansielle stilling pr. 31. december 2021 samt af resultatet af koncernens og selskabets aktiviteter og koncernens pengestrømme for regnskabsåret 1. januar – 31. december 2021 i overensstemmelse med årsregnskabsloven.

Grundlag for konklusion

Vi har udført vores revision i overensstemmelse med internationale standarder om revision og de yderligere krav, der er gældende i Danmark. Vores ansvar ifølge disse standarder og krav er nærmere beskrevet i revisionspåtegningens afsnit "Revisors ansvar for revisionen af koncernregnskabet og årsregnskabet" (herefter benævnt "regnskaberne"). Det er vores opfattelse, at det opnåede revisionsbevis er tilstrækkeligt og egnet som grundlag for vores konklusion.

Uafhængighed

Vi er uafhængige af selskabet i overensstemmelse med International Ethics Standards Board for Accountants' internationale retningslinjer for revisors etiske adfærd (IESBA Code) og de yderligere etiske krav, der er gældende i Danmark, ligesom vi har opfyldt vores øvrige etiske forpligtelser i henhold til disse krav og IESBA Code.

Ledelsens ansvar for regnskaberne

Ledelsen har ansvaret for udarbejdelsen af et koncernregnskab og et årsregnskab, der giver et retvisende billede i overensstemmelse med årsregnskabsloven. Ledelsen har endvidere ansvaret for den interne kontrol, som ledelsen anser for nødvendig for at udarbejde regnskaberne uden væsentlig fejlinformation, uanset om denne skyldes besvigelser eller fejl.

Ved udarbejdelsen af regnskaberne er ledelsen ansvarlig for at vurdere koncernens og selskabets evne til at fortsætte driften; at oplyse om forhold vedrørende fortsat drift, hvor dette er relevant; samt at udarbejde regnskaberne på grundlag af regnskabsprincippet om fortsat drift, medmindre ledelsen enten har til hensigt at likvidere koncernen eller selskabet, indstille driften eller ikke har andet realistisk alternativ end at gøre dette.

Revisors ansvar for revisionen af regnskaberne

Vores mål er at opnå høj grad af sikkerhed for, om regnskaberne som helhed er uden væsentlig fejlinformation, uanset om denne skyldes besvigelser eller fejl, og at afgive en revisionspåtegning med en konklusion. Høj grad af sikkerhed er et højt niveau af sikkerhed, men er ikke en garanti for, at en revision, der udføres i overensstemmelse med internationale standarder om revision og de yderligere krav, der er gældende i Danmark, altid vil afdække væsentlig fejlinformation, når sådan findes. Fejlinformationer kan opstå som følge af besvigelser eller fejl og kan betragtes som væsentlige, hvis det med rimelighed kan forventes, at de enkeltvis eller samlet har indflydelse på de økonomiske beslutninger, som regnskabsbrugerne træffer på grundlag af regnskaberne.

Som led i en revision, der udføres i overensstemmelse med internationale standarder om revision og de yderligere krav, der er gældende i Danmark, foretager vi faglige vurderinger og opretholder professionel skepsis under revisionen. Herudover:

- Identificerer og vurderer vi risikoen for væsentlig fejlinformation i regnskaberne, uanset om denne skyldes besvigelser eller fejl, udformer og udfører revisionshandlinger som reaktion på disse risici samt opnår revisionsbevis, der er tilstrækkeligt og egnet til at danne grundlag for vores konklusion. Risikoen for ikke at opdage væsentlig fejlinformation forårsaget af besvigelser er højere end ved væsentlig fejlinformation forårsaget af fejl, idet besvigelser kan omfatte sammensværgelser, dokumentfalsk, bevidste udeladelser, vildledning eller tilsidesættelse af intern kontrol.

DEN UAFHÆNGIGE REVISORS REVISIONSPÅTEGNING

- ▶ Opnår vi forståelse af den interne kontrol med relevans for revisionen for at kunne udforme revisions-handlinger, der er passende efter omstændighederne, men ikke for at kunne udtrykke en konklusion om effektiviteten af koncernens og selskabets interne kontrol.
- ▶ Tager vi stilling til, om den regnskabspraksis, som er anvendt af ledelsen, er passende, samt om de regnskabsmæssige skøn og tilknyttede oplysninger, som ledelsen har udarbejdet, er rimelige.
- ▶ Konkluderer vi, om ledelsens udarbejdelse af regnskaberne på grundlag af regnskabsprincippet om fortsat drift er passende, samt om der på grundlag af det opnåede revisionsbevis er væsentlig usikkerhed forbundet med begivenheder eller forhold, der kan skabe betydelig tvivl om koncernens og selskabets evne til at fortsætte driften. Hvis vi konkluderer, at der er en væsentlig usikkerhed, skal vi i vores revisionspåtegning gøre opmærksom på oplysninger herom i regnskaberne eller, hvis sådanne oplysninger ikke er tilstrækkelige, modificere vores konklusion. Vores konklusion er baseret på det revisionsbevis, der er opnået frem til datoen for vores revisionspåtegning. Fremtidige begivenheder eller forhold kan dog medføre, at koncernen og selskabet ikke længere kan fortsætte driften.
- ▶ Tager vi stilling til den samlede præsentation, struktur og indhold af regnskaberne, herunder noteoplysningerne, samt om regnskaberne afspejler de underliggende transaktioner og begivenheder på en sådan måde, at der gives et retvisende billede heraf.
- ▶ Opnår vi tilstrækkeligt og egnet revisionsbevis for de finansielle oplysninger for virksomhederne eller forretningsaktiviteterne i koncernen til brug for at udtrykke en konklusion om koncernregnskabet. Vi er ansvarlige for at lede, føre tilsyn med og udføre koncernrevisionen. Vi er eneansvarlige for vores revisionskonklusion.

Vi kommunikerer med den øverste ledelse om bl.a. det planlagte omfang og den tidsmæssige placering af revisionen samt betydelige revisionsmæssige observationer, herunder eventuelle betydelige mangler i intern kontrol, som vi identificerer under revisionen.

Udtalelse om ledelsesberetningen

Ledelsen er ansvarlig for ledelsesberetningen.

Vores konklusion om regnskaberne omfatter ikke ledelsesberetningen, og vi udtrykker ingen form for konklusion med sikkerhed om ledelsesberetningen.

I tilknytning til vores revision af regnskaberne er det vores ansvar at læse ledelsesberetningen og i den forbindelse overveje, om ledelsesberetningen er væsentligt inkonsistent med regnskaberne eller vores viden opnået ved revisionen eller på anden måde synes at indeholde væsentlig fejlinformation.

Vores ansvar er derudover at overveje, om ledelsesberetningen indeholder krævede oplysninger i henhold til årsregnskabsloven.

Baseret på det udførte arbejde er det vores opfattelse, at ledelsesberetningen er i overensstemmelse med regnskaberne og er udarbejdet i overensstemmelse med årsregnskabslovens krav. Vi har ikke fundet væsentlig fejlinformation i ledelsesberetningen.

Aalborg, den 6. maj 2022

EY Godkendt Revisionspartnerselskab
CVR-nr. 30700228

Allan Terp
statsautoriseret revisor
mne33198

Henrik K. Andersen
statsautoriseret revisor
mne36193

SELSKABSOPLYSNINGER

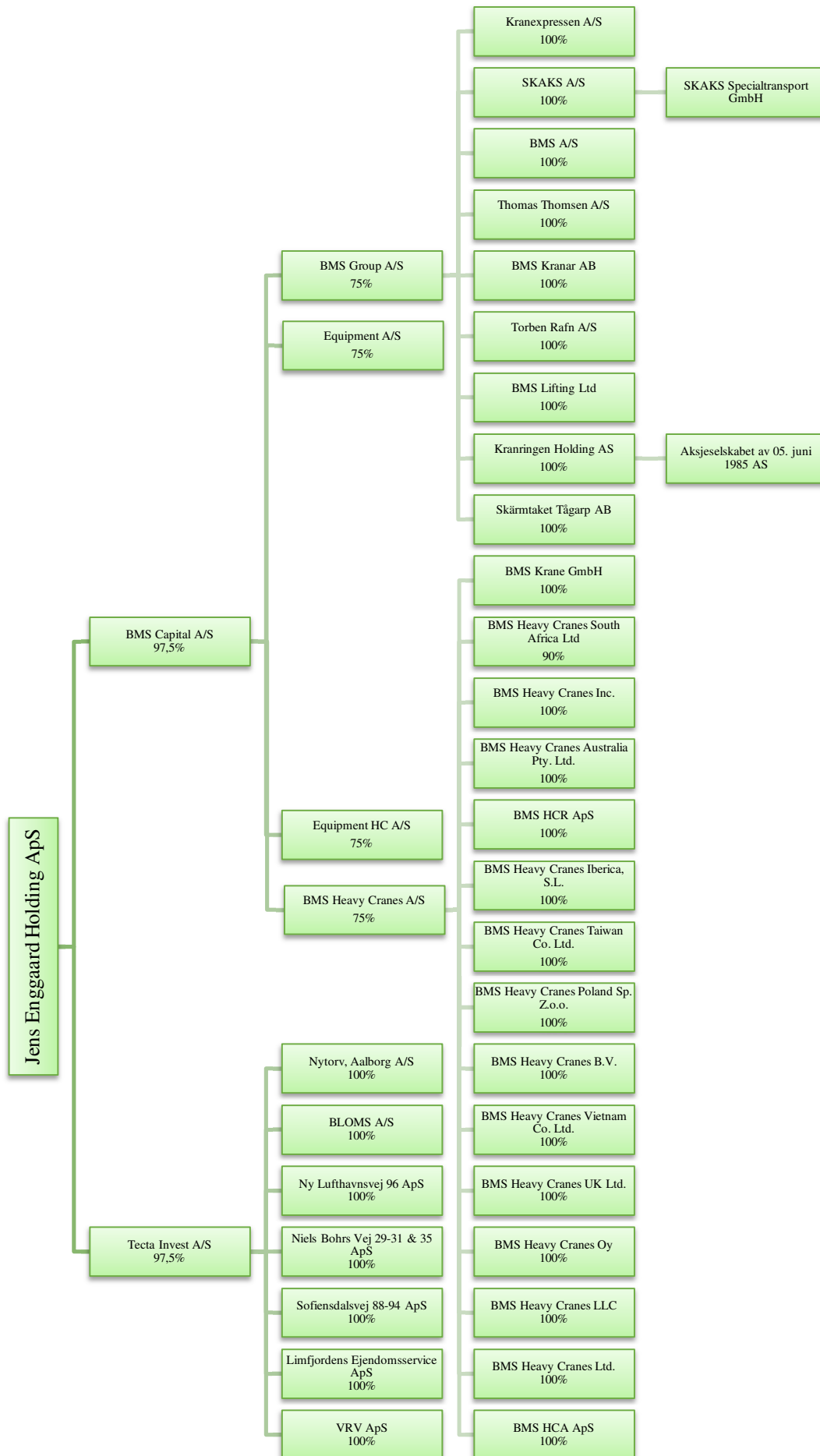
Selskabet Jens Enggaard Holding ApS
Sofiendelsvej 94
9200 Aalborg SV
Danmark

CVR-nr.: 19 58 51 74
Hjemsted: Aalborg Kommune
Stiftet: 30.07.1996
Regnskabsår: 1. januar - 31. december

Direktion Jens Enggaard

Revision EY Godkendt Revisionspartnerselskab
Vestre Havnepromenade 1A
9000 Aalborg

KONCERNOVERSIGT (tilknyttede virksomheder)



HOVED- OG NØGLETAL FOR KONCERNEN

mio. kr.	2021	*2020	2019	2018	2017
----------	------	-------	------	------	------

Hovedtal:

Nettoomsætning	2.841,1	2.169,4	0,0	0,0	0,0
Bruttoresultat	642,4	619,3	0,0	0,0	0,0
Resultat af primær drift	344,4	311,9	0,0	0,0	0,0
Resultat af finansielle poster	24,7	84,0	94,5	110,5	128,7
Årets resultat	299,4	329,6	94,5	110,5	128,7

Anlægsaktiver	2.942,1	2.443,5	1.035,1	981,9	888,1
Omsætningsaktiver	1.145,0	804,7	4,4	4,4	4,4
Aktiver i alt	4.087,1	3.248,2	1.039,5	986,3	892,5
Anpartskapital	0,3	0,3	0,3	0,3	0,3
Egenkapital	1.909,1	1.614,0	1.039,5	986,3	892,5
Hensatte forpligtelser	163,5	138,3	0,0	0,0	0,0
Langfristede gældsforpligtelser	1.228,2	1.003,8	0,0	0,0	0,0
Kortfristede gældsforpligtelser	786,3	492,1	0,0	0,0	0,0

Pengestrøm fra driftsaktivitet	270,1	466,1	0,0	0,2	-1,7
Pengestrøm fra investeringsaktivitet	-673,0	-251,7	0,0	4,9	9,7
Heraf til investering i materielle anlægsaktiver	659,1	421,4	0,0	0,0	0,0
Pengestrøm fra finansieringsaktivitet	305,7	-17,0	0,0	5,0	-8,0
Pengestrøm i alt	-97,2	197,4	0,0	0,1	0,0

Nøgletal:

Bruttomargin	22,6	28,5	-	-	-
Overskudsgrad	12,1	14,4	-	-	-
Afkastningsgrad	11,4	23,3	-	-	-
Egenkapitalandel	46,7	49,7	100,0	100,0	100,0
Egenkapitalforrentning	17,0	24,8	9,3	11,8	15,5

Gennemsnitligt antal fuldtidsbeskæftigede	1.152	1.019	0	0	0
---	-------	-------	---	---	---

Der henvises til definitioner i afsnittet om anvendt regnskabspraksis.

*Hoved- og nøgletal er ikke sammenlignelige med tidligere år grundet koncernetablering pr. 1. januar 2020.

LEDELSESBERETNING

BERETNING

Koncernens væsentligste aktiviteter

Koncernens formål er at drive kran- og transportvirksomhed - køb, salg og udlejning af fast ejendom - samt investeringsvirksomhed.

Koncernens hovedaktivitet er udlejning af mobil- og lastvognskraner og hydraulisk løfteudstyr til kunder i såvel Danmark som uden for landets grænser. Desuden drives specialtransportvirksomhed ligesom der udlejes køreplader og lastbillifte til ovennævnte kundesegmenter. En væsentlig del af kranydelserne m.v. leveres til kunder inden for vindmøllesektoren.

Endelig har koncernen en ejendomsportefølje samt anden investeringsvirksomhed.

Udviklingen i aktiviteter og økonomiske forhold

Den økonomiske udvikling i de tilknyttede virksomheder har været positiv, og omsætningen og årets resultat lever således op til ledelsens forventninger og betragtes som tilfredsstillende.

I 2021 solgte koncernens norske datterselskab Kranringen Holding sine kranaktiviteter til Crane Norway Group AS og samtidig købte Kranringen Holding sig ind som halvpartsejer sammen med Stangeland Gruppen i Crane Norway Group AS. Crane Norway Group AS er nu den største kran- og specialtransportvirksomhed i Norge.

Der henvises i øvrigt til årsrapporterne for dattervirksomhederne BMS Capital A/S og Tecta Invest A/S.

Da de forhold, som i øvrigt er nødvendige for en bedømmelse af selskabets og koncernens aktiver og passiver, den finansielle stilling samt resultatet af årets drift, fremgår af balancen og resultatopgørelsen samt af noterne, henvises hertil.

Den forventede udvikling

Ledelsen forventer et lidt lavere aktivitetsniveau og et resultat på 140-190 mio. i 2022.

Situationen med Ruslands invasion i Ukraine og de afledte effekter heraf, herunder stigende energipriser, kan få betydning for såvel aktivitetsniveau som resultat.

Risikoforhold

Generelle risici

Koncernen er undergivet risici, der kan påvirke koncernens drift og finansielle stilling. Risici, der er af såvel kommerciel som finansiell art, vurderes ikke generelt at afvige fra, hvad der er sædvanligt for selskaber i udlejningsbranchen. Ledelsen på alle niveauer forholder sig gennem forretningsgrundlaget og fastlagte politikker aktivt til samtlige de risici, der vurderes at være af betydning for koncernen.

Finansielle risici

Koncernen er som følge af sin drift, investeringer og finansiering eksponeret over for ændringer i valutakurser og renteniveau. Det er koncernens politik ikke at foretage aktiv spekulation i finansielle risici. Koncernens finansielle styring retter sig således alene mod styring af allerede påtagne finansielle risici.

Valutarisici

Aktiviteter i udlandet medfører, at resultat, pengestrømme og egenkapital påvirkes af kurs- og renteutviklingen for en række valutaer. Koncernen handler hovedsageligt i lokal valuta og euro, hvor kursrisikoen ikke vurderes som væsentlig. Handel i øvrige valutaer af væsentlig omfang kurssikres.

Renterisici

En del af den rentebærende gæld er finansieret ved variabel-forrentede lån, og ændringer i renteniveauet kan derfor påvirke koncernen.

Kreditrisici

Koncernen har ikke væsentlige risici vedrørende én enkelt kunde eller samarbejdspartner. Koncernens politik for påtagelse af kreditrisici medfører, at alle større kunder og øvrige samarbejdspartnere løbende kreditvurderes.

Forsknings- og udviklingsaktiviteter

Koncernen driver ikke udvikling og forskning.

Videnressourcer

Medarbejdere og deres viden er en vigtig ressource for koncernen. Engagerede og kvalificerede medarbejdere er af afgørende betydning for koncernens udvikling, hvorfor uddannelse og kompetenceudvikling prioriteres højt, både hos tekniske og administrative medarbejdere.

Mål og politikker for det underrepræsenterede køn, jf. årsregnskabslovens § 99b

Selskabet er ikke omfattet af kravene for rapportering om kønssammensætning i ledelsen jf. årsregnskabslovens § 99b (selskabet har ingen bestyrelse og har under 50 ansatte), hvorfor der ikke rapporteres herom. For beskrivelse af koncernens politikker og mål for kønssammensætning i ledelsen henvises til underliggende koncernselskabers ledelsesberetning.

Redegørelse for samfundsansvar, jf. årsregnskabslovens §99a

BMS-koncernen er en global aktør med stærk lokal tilstedeværelse ift. leverance af ydelser indenfor kran, lifte og transportløsninger mv.

BMS-koncernen udlejer kraner, lifte og andet udstyr til opgaver indenfor byggeri, industri, infrastruktur, telecom mv. BMS-koncernen er specialiseret i stort set alle former for tunge løft – fra enkeltløft til de mest komplekse projekter. BMS-koncernen opererer desuden indenfor tunge løft til bl.a. onshore etablering af vindmøller, håndtering i havne af elementer til offshore projekter, servicering af vindmølleparker, der allerede er i drift og samlede transporter af vindmøller.

BMS-koncernen har kontorer i Danmark, Norge, Sverige, Finland, Tyskland, Polen, Storbritannien, Irland, Spanien, Holland, USA, Sydafrika, Senegal, Taiwan, Vietnam, Rusland, Ukraine og Australien.

BMS koncernen har egen ingeniøraftdeling, der arbejder som projektledere og tekniske rådgivere, hvorved koncernen kan påtage sig kombinerede projekter, hvor avancerede ingeniørydelser er påkrævet som supplement til levering af udstyr indenfor tunge løft og transporter.

Nedenstående figur illustrerer BMS koncernens forretningsmodel samt de CSR-relaterede forhold, der er særligt væsentlige i de enkelte led i værdikæden, og som sammen skaber en økonomisk bæredygtighed.



Aftaleindgåelse og planlægning

- Viden om projekter
- Overholdelse af gældende lovgivning
- Sikkerhed og medarbejderforhold
- Ansvarlig forretningsførelse – herunder anti-korruption



Opgaveudførelse

- Sikkerhed og medarbejderforhold
- Kvalitet
- Energiforbrug
- Effektiv udnyttelse af ressourcer



Kunder og medarbejdere

- Kundetilfredshed
- Medarbejdertilfredshed

Koncernen er en professionel og ansvarsbevidst samarbejdspartner, der besidder stor erfaring og viden indenfor kraner, lifte og transportløsninger, hvilket afspejles i løsningen af kundeopgaver, hvor kvalitet er i højsædet ligesom gældende lovgivning altid overholdes.

Fra aftaleindgåelse og planlægning til selve udførelsen af enhver opgave, er der fokus på effektivitet og BMS-gruppens overordnede HSEQ mål:

- Ingen personskade
- Ingen materielskade
- Ingen miljø skade
- Høj grad af kundetilfredshed

Koncernen har implementeret et Code of Conduct, der indeholder principper for den forventede etiske adfærd for både medarbejdere og interessenter, der handler med eller på anden måde laver forretning med koncernen.

Tecta-koncernen udlejer erhvervsejendomme i Danmark.

Miljø og klimaforhold

BMS-koncernen er opmærksom på de generelle samfundsudfordringer, der er forbundet med miljøet og klimaet, herunder klimavariationer og –forandringer.

BMS-koncernen er ansvarlig i sin forretningsførelse og vil begrænse påvirkninger på miljøet under hensyntagen til de tekniske og økonomiske rammer. Alle miljøkrav overholdes.

Det er BMS-koncernens målsætning løbende at minimere udledning af CO₂ ved konstant at fokusere på energiforbrug. Det er således også i 2021 sikret, at der er monteret partikelfiltre på alle lastbiler, der er omfattet af loven om miljøzoner, og kraner for at reducere udledningen af CO₂. Herudover opfordrer BMS-koncernen altid til miljørigtig kørsel og forsøger så vidt muligt at disponere ud fra en målsætning om mindst muligt ressourcespild.

Med en anlægstung aktivitet, er der risiko for, at BMS-koncernen kan medvirke til negativ påvirkning på miljø og klimaforhold. For at modvirke dette, investerer BMS-koncernen løbende i nyt materiel, der bidrager til bedre tekniske løsninger, så en højere grad af sikkerhed sikres samt en lavere belastning af miljø og klima. BMS-koncernen følger fabrikanternes udvikling indenfor den grønne omstilling, og når det er muligt, investeres der i batteridrift, materiel med den højeste euro norm mv.

BMS-koncernen har en målsætning om i samarbejde med sine leverandører at udvikle tekniske løsninger, som tager hensyn til miljøbelastninger og ressourceforbrug. I 2021 er der således investeret i flere kraner på batteri, ligesom mange gaffeltrucks på gas udskiftes til el.

Der har i 2021 også været stor bevågenhed omkring forebyggelse af miljø- og klimapåvirkninger, hvilket betyder at medarbejderne er bevidste om at få rapporteret eventuelle hændelser bl.a. omkring spild. De indrapporterede forhold er øget med 16% i forhold til 2020. På alle kraner forefindes endvidere spild-kit således at et evt. udslip hurtigt kan inddæmme. På lagringspladser er alle tanke desuden dobbelt siddet, ligesom der forefindes spildbakker under alle containere.

Miljøforhold og fokus på den grønne omstilling fylder mere og mere i samfundsdebatten, hvilket gør, at BMS-koncernen – på linje med andre virksomheder i branchen – må være mere proaktiv i sin kommunikation om de tiltag, der iværksættes som en del af at drive koncernen mere miljøvenligt. I 2021 har en arbejdsgruppe i BMS-koncernen arbejdet med undersøgelse af mulighederne for at udskifte dele af koncernens biler til mere miljøvenlige alternativer. Dette arbejde fortsætter i 2022, da BMS-koncernen aktivt ønsker at fremme en grøn omstilling, hvor det er muligt og miljømæssigt rentabelt ud fra en helhedsbetragtning.

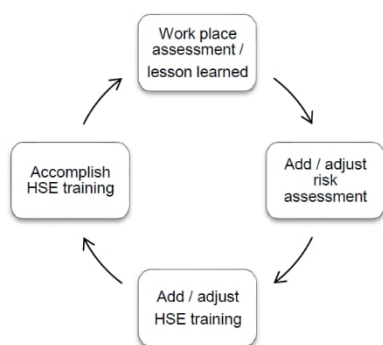
Tecta-koncernen har fokus på overholdelse af gældende bygningsreglementer samt løbende energioptimering i forbindelse med renovering.

Sociale og medarbejderforhold

Risikoen for arbejdsulykker anses for væsentlig ved arbejde med ”tungt udstyr”. BMS-koncernen vil levere et højt niveau af sikkerhed og kvalitet for derigennem at være en attraktiv arbejdsgiver og samarbejdspartner. I henhold til selskabets HSEQ politik, har BMS-koncernen forpligtet sig til at registrere og kontrollere de væsentligste arbejdsmiljøpåvirkninger og herigennem forebygge skader og arbejdsrelateret sygdom.

I BMS-koncernen registrerer og måler vi LTIs (ulykker der har medført sygefravær), og i 2021 nåede vi ikke vores målsætning om maks 6 arbejdsulykker med fravær – tallet endte på 18. Der har i 2021 været stor fokus på at minimere antallet og risikoen for arbejdsulykker bl.a. ved implementering af e-learning, og dette arbejde vil fortsætte i 2022. Herudover vil der i 2022 blive sat ekstra fokus på nedbringelse af antallet af snuble- og vridskader bl.a. ved at lave oplysningskampagner mv.

BMS-koncernen har opsat due diligence-processer for at undgå og for at behandle arbejdsulykker. Den HSEQ-ansvarlige har til opgave at identificere, vurdere og evaluere rutine risici. Denne person er også ansvarlig for udfærdigelse og vedligehold af et register om rutine risici og for at lave en risikovurdering, som distribueres til relevante parter.



BMS-koncernen har forpligtet sig til at træne og uddanne sine ansatte, således at de er i stand til at levere et højt niveau af sikkerhed og kvalitet i deres arbejde. På den måde minimeres risikoen for arbejdsulykker, der kan påvirke udførelse af kundeopgaver, ligesom risikoen for manglende medarbejderkompetencer reduceres.

For at øge sikkerheden er alle nye lastbiler og kraner i BMS-koncernen forsynet med cyklist kameraer, ligesom kampagner ift. højresvings ulykker har været gennemført.

BMS-Koncernen ønsker at fremme et godt arbejdsmiljø. I 2021 har der været afholdt årligt møde i arbejdsmiljøorganisationen med repræsentanter fra alle depoter, hvor såvel det psykiske som det fysiske arbejdsmiljø blev drøftet. Der har været afholdt en række SU- og HSEQ-møder, der alle har fokus på medarbejderforholdene i BMS. Endelig er der i 2021 gennemført en APV, der viser tilfredshed med at arbejde i BMS.

Fokus i 2021 har bl.a. været på videreførelse af arbejdet omkring forebyggelse af ulykker og sikkerhedsregler. De proaktive registreringer er blevet fremmet med implementering af en HSEQ-app. Antallet af registreringer af nærved-hændelser i 2021 ligger 6% over 2020, hvilket viser en fortsat stor bevidsthed og fokus fra alle på at sikre, at ulykker undgås og forebygges.

Som i en række andre erhverv, er der også risiko for, at BMS-koncernen vil opleve øget konkurrence om medarbejdere med de rette kompetencer. Den lave arbejdsløshed har øget kampen om arbejdskraft, og mangel på arbejdskraft vil kunne påvirke virksomhedens aktivitet. Der er således stor fokus på at profilere BMS-koncernen og branchen for at gøre opmærksom på sig selv overfor potentielle fremtidige medarbejdere. Herudover er der i dele af forretningen en gruppe af medarbejdere med stor erfaring og viden, som nærmer sig pensionsalderen. Der er derfor stor fokus på rekruttering af de rette medarbejdere, der har lyst og interessen for at bidrage til BMS koncernens fremtidige udvikling.

Som følge af Covid-19-pandemien har BMS-koncernen lagt stort fokus på at beskytte vores medarbejdere i denne periode ved at indføre retningslinjer og stille værnemidler til rådighed. Covid-19-pandemien vurderes ikke at udgøre nogen væsentlig risiko for koncernens drift.

Menneskerettigheder

EU har tiltrådt en række konventioner, der indeholder menneskeretsforpligtelser. Det betyder blandt andet, at erhvervslivet skal efterleve disse arbejdstagerrettigheder, der bygger på menneskeretsprincipper. Det betyder, at koncernen er nødt til at forholde sig til aktiviteter, der involverer samarbejdspartnere, kunder, serviceydere osv. udenfor EU. Dette stiller krav til ledelsessystemerne i koncernen, der skal sikre en fyldestgørende vurdering af samarbejdspartnere.

I koncernen er det vigtigt at sikre, at hverken medarbejdere, kunder eller øvrige interessenter oplever nogen form for forskelsbehandling eller diskrimination – dette uanset religion, kultur, køn, alder eller seksuel orientering.

Koncernen værdsætter diversitet og tilbyder lige vilkår og muligheder for alle i rekrutterings- og forfremmelsesøjemed – uanset køn eller kultur.

Med aktiviteter der nogle gange går på tværs af landegrænser, ligesom koncernen samarbejder med og udfører arbejde for forskellige brancher, kan der være risiko for, at nogle af virksomhedens samarbejdspartnere ikke har samme syn på sikring af og respekt for menneskerettigheder, som koncernen har. Det er dog koncernens overordnede vurdering, at de lande og brancher, som man opererer i, har national lovgivning og internationalt anerkendte principper for menneske- og arbejdstagerrettigheder.

Risikoen for at menneske- og arbejdstagerrettigheder ikke respekteres er i 2021 imødegået bl.a. ved aktiv vurdering og udvælgelse af samarbejdspartnere.

Koncernen har i 2021 ikke konstateret, at nogle samarbejdspartnere ikke respekterer menneske- og arbejdstagerrettigheder.

Det forventes at fortsætte arbejdet med aktiv udvælgelse af samarbejdspartnere i fremtiden baseret på de principper, som er vigtige for koncernen.

Antikorruption og bestikkelse

Korruption er kriminelt og skadeligt for samfundet. Korruption og bestikkelse er samtidig en forhindring i udviklingen af en ansvarlig og bæredygtig forretning.

Koncernen har forpligtet sig til at overholde lovkrav og andre krav, som virksomheden er underlagt. Det samme forventes af underleverandører.

Risikoen for korruption og bestikkelse vurderes som lille i koncernen, da man har et godt kendskab til hovedparten af sine samarbejdspartnere. Der er dog en risiko for, at korruption eller bestikkelse kan ske i værdikæden og at en handling fra BMS koncernens side kan medvirke hertil.

Koncernens anti-bestikkelses politik definerer og forklarer forskellige former for korruption, bestikkelse, svindel og afpresning og hvordan dette kan undgås. I 2021 er det i lighed med tidligere sikret, at politikken er kommunikeret til medarbejdere i koncernen, så det sikres, at de er informeret og kan agere korrekt.

Der er i 2021 ikke konstateret forhold i form af korruption, bestikkelse, svindel eller afpresning.

For at sikre den daglige håndtering heraf, vurderer koncernen løbende de implementerede godkendelseshierarkier, ligesom alle væsentlige leverandører vurderes og godkendes mindst hvert 3. år i henhold til BMS' HSEQ manual. Der er i 2021 lavet sikkerhedsinspektion på leverandører. Audits er udsat pga. Covid-19.

Dataetik

Koncernen er bevidst om, at der med øget digitalisering følger et stort ansvar. Ansvarligheden i dataanvendelsen følger de generelle persondataregler, som koncernen er omfattet af.

Koncernen har ikke en politik for dataetik, da man i koncernen ikke anvender algoritmer til dataanalyser.

Efterfølgende begivenheder

Rusland har efter balancedagen invaderet Ukraine, hvilket har betydet at projekter i Ukraine er på standby og udskudt på ubestemt tid. Herudover har vi af etiske årsager og de mange sanktioner mod Rusland valgt at stoppe aktiviteter i Rusland.

Forholdet forventes ikke at have betydning for den aflagte balance pr. 31. december 2021, men vil påvirke den fremtidige driftsindtjening, som følge af den lavere aktivitet.

Der er herudover ikke indtruffet betydningsfulde begivenheder, der vurderes at have væsentlig indflydelse på koncernens finansielle stilling pr. 31. december 2021.

RESULTATOPGØRELSE 1. JANUAR - 31. DECEMBER

	Note	Koncern		Moderselskab	
		2021 t.DKK	2020 t.DKK	2021 t.DKK	2020 t.DKK
NETTOOMSÆTNING	3	2.841.111	2.169.395	5.300	0
Produktionsomkostninger	4	-2.198.760	-1.550.055	0	0
BRUTTORESULTAT		642.351	619.340	5.300	0
Administrationsomkostninger	4-5	-295.846	-303.736	-6.873	-655
Afskrivninger på goodwill	4	-2.151	-3.735	0	0
RESULTAT AF PRIMÆR DRIFT		344.354	311.869	-1.573	-655
Dagsværdiregulering af investerings-ejendomme	11	16.644	9.984	0	0
RESULTAT FØR FINANSIELLE POSTER		360.998	321.853	-1.573	-655
Indtægter af kapitalandele i tilknyttede virksomheder	12	0	0	224.992	197.062
Indtægter af kapitalandele i kapitalinteresser	12	36.106	113.001	0	80.098
Finansielle indtægter	6	12.389	6.745	6.247	3.241
Finansielle omkostninger	7	-23.791	-35.746	-176	-5.735
RESULTAT FØR SKAT		385.702	405.853	229.490	274.011
Skat af årets resultat	8	-86.322	-76.230	-1.042	718
ÅRETS RESULTAT		299.380	329.623	228.448	274.729
Koncernens resultat fordeler sig således:					
Anpartshaver i Jens Enggaard					
Holding ApS		230.529	274.729		
Minioritetsinteresser		68.851	54.894		
		299.380	329.623		

BALANCE 31. DECEMBER

AKTIVER	Note	Koncern		Moderselskab	
		2021	2020	2021	2020
		t.DKK	t.DKK	t.DKK	t.DKK
Goodwill		4.332	1.938	0	0
Licenser/software		1.537	2.373	0	0
Immaterielle anlægsaktiver	9	5.869	4.311	0	0
Grunde og bygninger		204.822	209.070	0	0
Investeringsejendomme	11	428.075	337.000	0	0
Produktionsanlæg og maskiner		1.690.485	1.535.215	0	0
Andre anlæg, driftsmateriel og inventar		63.405	25.016	0	0
Forudbetaling for materielle aktiver		0	1.017	0	0
Materielle anlægsaktiver	10	2.386.787	2.107.318	0	0
Kapitalandele i tilknyttede virksomheder		0	0	1.331.464	1.101.030
Kapitalandele i kapitalinteresser		357.745	139.995	0	0
Andre kapitalandele og værdipapirer		8.113	3.573	8.113	3.573
Udskudt skatteaktiv	15	7.852	2.266	0	0
Andre tilgodehavender		175.764	186.013	175.764	186.013
Finansielle anlægsaktiver	12	549.474	331.847	1.515.341	1.290.616
ANLÆGSAKTIVER		2.942.130	2.443.476	1.515.341	1.290.616
Varebeholdninger		1.280	4.031	0	0
Tilgodehavender fra salg og tjenesteydelser		938.055	493.677	0	0
Tilgodehavender hos tilknyttede virksomheder		0	0	3.925	0
Tilgodehavender hos kapitalinteresser		17.756	4.441	0	0
Tilgodehavende sambeskatningsbidrag		0	0	33.058	724
Andre tilgodehavender		23.279	38.604	15.000	15.000
Periodeafgrænsningsposter	13	11.078	10.788	0	0
Tilgodehavender		990.168	547.510	51.983	15.724
Andre kapitalandele og værdipapirer	14	12.119	5.536	12.119	5.536
Likvide beholdninger		141.377	247.682	14.213	82.140
OMSÆTNINGSAKTIVER		1.144.944	804.759	78.315	103.400
AKTIVER		4.087.074	3.248.235	1.593.656	1.394.016

BALANCE 31. DECEMBER

PASSIVER

	Note	Koncern		Moderselskab	
		2021	2020	2021	2020
		t.DKK	t.DKK	t.DKK	t.DKK
Anpartskapital		260	260	260	260
Reserve for valutaomregning		1.038	-1.897	0	0
Reserve for sikringstransaktioner		-3.782	-5.880	0	0
Nettoposkrivning efter den indre værdis metode		0	0	584.942	354.508
Overført resultat		1.545.253	1.321.396	957.567	959.111
ANPARTSHAVER I JENS ENG-GAARD HOLDING APS' ANDEL AF EGENKAPITALEN		1.542.769	1.313.879	1.542.769	1.313.879
Minoritetsinteresser		366.307	300.110	0	0
EGENKAPITAL		1.909.076	1.613.989	1.542.769	1.313.879
Hensættelser til udskudt skat	15	127.755	113.733	53	0
Andre hensættelser	16	35.760	24.556	0	0
HENSATTE FORPLIGTELSE		163.515	138.289	53	0
Realkreditinstitutter		243.957	224.143	0	0
Kreditinstitutter i øvrigt		9.813	14.310	0	0
Leasingforpligtelser		958.014	738.979	0	0
Anden gæld		16.378	26.385	0	0
Langfristede gældsforpligtelser	17	1.228.162	1.003.817	0	0
Kortfristet del af langfristede forpligtelser	17	220.345	173.459	0	0
Kreditinstitutter i øvrigt		43.431	374	0	0
Leverandører af varer og tjenesteydelser		289.182	133.600	122	145
Gæld til tilknyttede virksomheder		0	0	40.079	75.894
Gæld til kapitalinteresser		10.397	0	0	0
Selskabsskat		37.856	17.886	0	0
Anden gæld		183.506	165.003	10.633	4.098
Forudbetalinger		1.604	1.818	0	0
Kortfristede gældsforpligtelser		786.321	492.140	50.834	80.137
GÆLDSFORPLIGTELSE		2.014.483	1.495.957	50.834	80.137
PASSIVER		4.087.074	3.248.235	1.593.656	1.394.016
Anvendt regnskabspraksis	1				
Særlige poster	2				
Personaleomkostninger	18				
Kontraktlige forpligtelser og eventualposter	19				
Pantsætninger og sikkerhedsstillelser	20				
Valuta og renterisici samt anvendelse af afledte finansielle instrumenter	21				
Dagsværdi	22				
Nærtstående parter	23				
Resultatdisponering	24				

EGENKAPITALOPGØRELSE

t.DKK	Koncern						
	Anparts-kapital	Reserve for valuta-om-regning	Reserve for sikrings-transak-tioner	Overført resultat	I alt	Miniori-tetsinteres-ser	Egenkapital i alt
Egenkapital 1. januar 2021	260	-1.897	-5.880	1.321.396	1.313.879	300.110	1.613.989
Resultatdisponering	0	0	0	230.529	230.529	68.851	299.380
Egenkapitalbevægelser i kapitalinteresser	0	0	0	409	409	11	420
Valutakursregulering, udenlandske kapitalandele	0	2.935	0	0	2.935	1.335	4.270
Værdiregulering af sikringsinstrumenter	0	0	2.690	0	2.690	989	3.679
Skat af egenkapitalposter	0	0	-592	0	-592	-217	-809
Køb og salg af minoritetsinteresser	0	0	0	-2.081	-2.081	-2.572	-4.653
Øvrige egenkapitalposter	0	0	0	0	0	-2.200	-2.200
Udloddet ekstraordinært udbytte	0	0	0	-5.000	-5.000	0	-5.000
Egenkapital 31. december 2021	260	1.038	-3.782	1.545.253	1.542.769	366.307	1.909.076

t.DKK	Moderselskab			
	Anparts-kapital	Nettop. indre vær-dis metode	Overført resultat	I alt
Egenkapital 1. januar 2021	260	354.508	959.111	1.313.879
Resultatdisponering	0	224.992	3.456	228.448
Kapitalbevægelser i tilknyttede virksomheder	0	5.442	0	5.442
Udloddet ekstraordinært udbytte	0	0	-5.000	-5.000
Egenkapital 31. december 2021	260	584.942	957.567	1.542.769

Anpartskapitalen er fordelt med 260 stk. a nom. 1.000 kr. Anpartskapitalen blev i 2012 udvidet kontant med 10 t.DKK.

PENGESTRØMSOPGØRELSE 1. JANUAR - 31. DECEMBER

	Koncern		Moderselskab	
	2021	2020	2021	2020
	t.DKK	t.DKK	t.DKK	t.DKK
Resultat før skat	385.702	405.853	229.490	274.011
Af- og nedskrivninger	280.564	250.243	0	0
Fortjeneste ved salg af anlægsaktiver	-46.255	-62.205	0	0
Betalt/refunderet selskabsskat	-75.686	-41.152	-33.232	8
Dagsværdiregulering af investeringsejendomme	-16.644	-9.984	0	0
Andel af resultat i kapitalandele	-36.106	-113.001	-224.992	-277.160
Pengestrømme fra drift før ændring i driftskapital	491.575	429.754	-28.734	-3.141
Ændringer i beholdninger	3.802	-584	0	0
Ændringer i tilgodehavender	-333.188	82.491	-3.926	-10.714
Ændringer i hensættelser	11.204	970	0	0
Ændringer i leverandørgæld	169.780	-27.783	-25	146
Ændringer i anden gæld	-76.788	-20.942	-29.279	79.069
Værdireguleringer bogført på egenkapitalen	3.679	2.212	0	0
Pengestrømme fra driftsaktivitet	270.064	466.118	-61.964	65.360
Køb af immaterielle anlægsaktiver	-100	0	0	0
Køb af materielle anlægsaktiver	-659.084	-421.355	0	0
Salg af materielle anlægsaktiver	142.618	148.452	0	0
Køb af finansielle anlægsaktiver	-174.772	-913.160	-9.291	-873.628
Salg af finansielle anlægsaktiver	20.224	935.142	15.000	894.942
Køb og salg af minoritetsinteresse	-4.653	0	0	0
Udbytte fra kapitalinteresser	9.483	3.850	0	0
Køb og salg af værdipapirer	-6.672	-4.625	-6.672	-4.625
Pengestrømme fra investeringsaktivitet	-672.956	-251.696	-963	16.689
Betalt udbytte	-5.000	0	-5.000	0
Kursreguleringer m.v.	222	-163	0	0
Ændring i kreditfaciliteter	35.935	-7.601	0	0
Optagelse af langfristede forpligtelser	530.924	620.993	0	433.786
Afdrag på langfristede forpligtelser	-256.395	-630.222	0	-433.786
Pengestrømme fra finansieringsaktivitet	305.686	-16.993	-5.000	0
Ændring i likviditet	-97.206	197.429	-67.927	82.049
Likvider primo	247.682	91	82.140	91
Koncernetablering	0	49.393	0	0
Koncern til- og afgang	-9.099	769	0	0
Ændring i likviditet i årets løb	-97.206	197.429	-67.927	82.049
Likvider ultimo	141.377	247.682	14.213	82.140

Pengestrømsopgørelsen kan ikke direkte udledes af regnskabets øvrige bestanddele.

NOTER

1 Anvendt regnskabspraksis

Årsrapporten for Jens Enggaard Holding ApS for 2021 er aflagt i overensstemmelse med årsregnskabslovens bestemmelser for en stor klasse C-virksomhed.

I overensstemmelse med Erhvervsstyrelsens præcisering i maj 2021 er regnskabsposter vedrørende kapitalandele i associerede virksomheder omdøbt til kapitalandele i kapitalinteresser, idet posterne skal have denne betegnelse, når virksomheden alene besidder kapitalandele i associerede virksomheder.

Årsregnskabet er aflagt efter samme regnskabspraksis som sidste år.

Koncernregnskab

Bestemmende indflydelse

Koncernregnskabet omfatter modervirksomheden Jens Enggaard Holding ApS og de dattervirksomheder, hvori Jens Enggaard Holding ApS har bestemmende indflydelse (kontrol).

Bestemmende indflydelse er beføjelsen til at styre en dattervirksomheds finansielle og driftsmæssige beslutninger. Derudover stilles der krav om muligheden for at opnå et økonomisk afkast af investeringen.

Ved vurdering af, om moderselskabet besidder bestemmende indflydelse, tages ligeledes hensyn til de factokontrol.

Eksistensen af potentielle stemmerettigheder, som aktuelt kan udnyttes eller konverteres til yderligere stemmerettigheder, tages med i vurderingen af, om en virksomhed kan opnå beføjelsen til at styre en anden virksomheds finansielle og driftsmæssige beslutninger.

Betydelig indflydelse

Virksomheder, hvori koncernen kan udøve betydelig indflydelse på finansielle og driftsmæssige beslutninger, klassificeres som kapitalinteresser. Betydelig indflydelse antages at foreligge, når modervirksomheden direkte eller indirekte besidder eller råder over mere end 20 % af stemmerettighederne, men der ikke foreligger bestemmende indflydelse.

Eksistensen af potentielle stemmerettigheder, som aktuelt kan udnyttes eller konverteres til stemmerettigheder, medtages i vurderingen af, om der foreligger betydelig indflydelse.

Koncernregnskabsudarbejdelse

Koncernregnskabet er udarbejdet som et sammendrag af modervirksomhedens og de enkelte dattervirksomheders regnskaber opgjort efter koncernens regnskabspraksis, elimineret for koncerninterne indtægter og omkostninger, aktiebesiddelser, interne mellemværender og udbytter samt realiserede og urealiserede fortjenester ved transaktioner mellem de konsoliderede virksomheder. Urealiserede fortjenester ved transaktioner med kapitalinteresser elimineres i forhold til koncernens ejerandel i virksomheden. Urealiserede tab elimineres på samme måde som urealiserede fortjenester, medmindre de ikke er udtryk for værdiforringelse.

I koncernregnskabet indregnes dattervirksomhedernes regnskabsposter 100%. Minoritetsinteressernes andel af årets resultat og af egenkapitalen i dattervirksomheder, der ikke ejes 100%, indgår som en del af koncernens resultat henholdsvis egenkapital, men præsenteret separat.

Køb og salg af minoritetsinteresser under fortsat bestemmende indflydelse indregnes direkte på egenkapitalen som en transaktion mellem kapitalejere.

NOTER

1 Anvendt regnskabspraksis (fortsat)

Kapitalandele i kapitalinteresser og joint ventures indregnes i koncernregnskabet efter indre værdis metode.

Koncernens aktiviteter i driftsfællesskaber indregnes i koncernregnskabet linje for linje.

Virksomhedssammenslutninger

Nyerhvervede virksomheder indregnes i koncernregnskabet fra overtagelsestidspunktet. Solgte eller afviklede virksomheder indregnes i koncernregnskabet frem til afståelsestidspunktet. Sammenligningstal korrigeres ikke for ny erhvervede virksomheder. Ophørte aktiviteter præsenteres særskilt, jf. nedenfor.

Overtagelsestidspunktet er det tidspunkt, hvor koncernen faktisk opnår kontrol over den overtagne virksomhed.

Ved køb af nye virksomheder, hvor koncernen opnår bestemmende indflydelse over den købte virksomhed, anvendes overtagelsesmetoden. De tilkøbte virksomheders identificerede aktiver og forpligtelser og eventuel forpligtelser måles til dagsværdi på erhvervelsestidspunktet. Identificerbare immaterielle aktiver indregnes, hvis de kan udskilles eller udspringer fra en kontraktlig ret. Der indregnes udskudt skat af de foretagne omvurderinger.

Positive forskelsbeløb (goodwill) mellem på den ene side købsvederlaget, værdien af minoritetsinteresser i den overtagne virksomhed og dagsværdien af eventuelle tidligere erhvervede kapitalandele, og på den anden side dagsværdien af de overtagne identificerbare aktiver, forpligtelser og eventuel forpligtelser indregnes som goodwill under immaterielle aktiver. Goodwill afskrives lineært i resultatopgørelsen efter en individuel vurdering af den økonomiske levetid.

Negative forskelsbeløb (negativ goodwill) indregnes i resultatopgørelsen på overtagelsestidspunktet.

Ved overtagelsen henføres goodwill til de pengestrømsfrembringende enheder, der efterfølgende danner grundlag for nedskrivningstest. Goodwill og dagsværdireguleringer i forbindelse med overtagelse af en udenlandsk enhed med en anden funktionel valuta end koncernens præsentationsvaluta behandles som aktiver og forpligtelser, tilhørende den udenlandske enhed, og omregnes ved første indregning til den udenlandske enheds funktionelle valuta med transaktionsdagens valutakurs.

Købsvederlaget for en virksomhed består af dagsværdien af det aftalte vederlag i form af overtagne aktiver, påtagne forpligtelser og udstedte egenkapitalinstrumenter. Hvis en del af købsvederlaget er betinget af fremtidige begivenheder eller opfyldelse af aftalte betingelser, indregnes denne del af købsvederlaget til dagsværdi på overtagelsestidspunktet. Efterfølgende reguleringer af betingede købsvederlag indregnes i resultatopgørelsen.

Omkostninger, afholdt i forbindelse med virksomhedskøb, indregnes i resultatopgørelsen i afholdelsesåret.

Hvis der på overtagelsestidspunktet er usikkerhed om identifikation eller måling af overtagne aktiver, forpligtelser, eventuel forpligtelser eller fastlæggelsen af købsvederlaget, sker første indregning på baggrund af foreløbigt opgjorte værdier. Hvis det efterfølgende viser sig, at identifikation eller måling af købsvederlaget, overtagne aktiver, forpligtelser eller eventuel forpligtelser ikke var korrekt ved første indregning, reguleres opgørelsen med tilbagevirkende kraft, herunder goodwill, indtil 12 måneder efter overtagelsen, og sammenligningstal tilpasses. Herefter indregnes eventuelle korrektioner som fejl.

Ved afhændelse af dattervirksomheder, hvor den bestemmende indflydelse ikke længere opretholdes, opgøres fortjeneste eller tab som forskellen mellem nettosalgsprisen på den ene side og den forholdsmæssige andel af den regnskabsmæssige værdi af nettoaktiver på den anden side. Hvis virksomheden fortsat besidder kapitalandele i den afhændede dattervirksomhed, udgør den resterende forholdsmæssige andel af regnskabsmæssig værdi udgangspunkt for måling af kapitalandele i kapitalinteresser eller værdipapirer og kapitalandele.

NOTER

1 Anvendt regnskabspraksis (fortsat)

Minoritetsinteresser

Ved første indregning måles minoritetsinteresser til dagsværdien af minoritetsinteressernes ejerandel.

Der indregnes således goodwill vedrørende minoritetsinteressernes andel i den overtagne virksomhed.

Omregning af fremmed valuta

Transaktioner i fremmed valuta omregnes til transaktionsdagens kurs. Valutakursdifferencer, der opstår mellem transaktionsdagens kurs og kursen på betalingsdagen, indregnes i resultatopgørelsen som en finansiel post.

Tilgodehavender, gæld og andre monetære poster i fremmed valuta omregnes til balancedagens valutakurs. Forskellen mellem balancedagens kurs og kursen på tidspunktet for tilgodehavendets eller gældens opståen indregnes i resultatopgørelsen under finansielle indtægter og omkostninger.

Udenlandske dattervirksomheder anses for at være selvstændige enheder. Resultatopgørelserne omregnes til en gennemsnitlig valutakurs for måneden, og balanceposterne omregnes til balancedagens valutakurser. Kursdifferencer, opstået ved omregning af udenlandske dattervirksomheders egenkapital ved årets begyndelse til balancedagens valutakurser og ved omregning af resultatopgørelser fra gennemsnitskurser til balancedagens valutakurser, indregnes direkte i egenkapitalen.

Afledte finansielle instrumenter

Afledte finansielle instrumenter indregnes første gang i balancen til kostpris og måles efterfølgende til dagsværdi. Positive og negative dagsværdier af afledte finansielle instrumenter indgår i andre tilgodehavender, henholdsvis anden gæld.

Ændring i dagsværdien af afledte finansielle instrumenter, der er klassificeret som og opfylder kriterierne for sikring af dagsværdien af et indregnet aktiv eller en indregnet forpligtelse, indregnes i resultatopgørelsen sammen med ændringer i dagsværdien af det sikrede aktiv eller den sikrede forpligtelse.

Ændring i dagsværdien af afledte finansielle instrumenter, der er klassificeret som og opfylder betingelserne for sikring af fremtidige aktiver og forpligtelser, indregnes i andre tilgodehavender eller anden gæld og i egenkapitalen. Resultater den fremtidige transaktion i indregning af aktiver eller forpligtelser, overføres beløb, som tidligere er indregnet under egenkapitalen til kostprisen for henholdsvis aktivet eller forpligtelsen. Resultater den fremtidige transaktion i indtægter eller omkostninger, overføres beløb, som tidligere er indregnet i egenkapitalen, til resultatopgørelsen i den periode, hvor det sikrede påvirker resultatopgørelsen.

For afledte finansielle instrumenter, som ikke opfylder betingelserne for behandling som sikringsinstrumenter, indregnes ændringer i dagsværdien løbende i resultatopgørelsen.

Resultatopgørelsen

Nettoomsætning

Virksomheden har valgt IAS 18 som fortolkningsbidrag for indregning af omsætning.

Ved indgåelse af salgskontrakter, der består af flere separate salgstransaktioner, opdeles kontraktsummen på de enkelte salgstransaktioner efter den relative dagsværdimetode. De separate salgstransaktioner indregnes som nettoomsætning, når kriterierne gældende for salg af varer og tjenesteydelser er opfyldt.

En kontrakt opdeles på enkelttransaktioner, når dagsværdien af de enkelte salgstransaktioner kan opgøres pålideligt, og salgstransaktionerne hver især har selvstændig værdi for køber. Salgstransaktioner vurderes at have selvstændig værdi for køber, når transaktionen er individuelt identificerbar og normalt sælges enkeltvis.

NOTER

1 Anvendt regnskabspraksis (fortsat)

Omsætningen fra salg af tjenesteydelser indregnes lineært i nettoomsætningen, i takt med at serviceydelserne leveres, idet ydelserne leveres i form af et undefinerbart antal handlinger over en specificeret tidsperiode.

Nettoomsætningen måles til dagsværdien af det aftalte vederlag ekskl. moms og afgifter opkrævet på vegne af tredjepart. Alle former for afgivne rabatter indregnes i nettoomsætningen.

Produktionsomkostninger

Produktionsomkostninger omfatter omkostninger, herunder lønninger, afskrivninger samt avance og tab ved afhændelse af materielle anlægsaktiver, der afholdes for at opnå årets nettoomsætning.

Administrationsomkostninger

Administrationsomkostninger omfatter omkostninger til det administrative personale, ledelsen, kontorlokaler, kontoromkostninger, reklameomkostninger m.v.

Finansielle indtægter og omkostninger

Finansielle indtægter og omkostninger indeholder renteindtægter og -omkostninger, realiserede og urealiserede kursgevinster og -tab vedrørende transaktioner i fremmed valuta m.v. Finansielle indtægter og omkostninger indregnes med de beløb, der vedrører regnskabsåret.

Skat af årets resultat

Moderselskabet er omfattet af de danske regler om tvungen sambeskatning af koncernens danske dattervirksomheder. Dattervirksomhederne indgår i sambeskatningen fra det tidspunkt, hvor de indgår i konsolideringen i koncernregnskabet og frem til det tidspunkt, hvor de udgår fra konsolideringen.

Moderselskabet er administrationselskab for sambeskatningen og afregner som følge heraf alle betalinger af selskabsskat med skattemyndighederne.

Den aktuelle danske selskabsskat fordeles ved afregning af sambeskatningsbidrag mellem de sambeskattede virksomheder i forhold til disses skattepligtige indkomster. I tilknytning hertil modtager virksomheder med skattemæssigt underskud sambeskatningsbidrag fra virksomheder, der har kunnet udnytte dette underskud i nedsættelse af eget skattemæssigt overskud.

Årets skat, som består af årets aktuelle skat og forskydning i udskudt skat, indregnes i resultatopgørelsen med den del, der kan henføres til årets resultat, og direkte på egenkapitalen med den del, der kan henføres til posterings direkte på egenkapitalen.

Balancen

Immaterielle anlægsaktiver

Goodwill afskrives over den vurderede økonomiske levetid, der fastlægges på baggrund af ledelsens erfaringer inden for de enkelte forretningsområder. Goodwill afskrives lineært over afskrivningsperioden, der udgør maksimalt 10 år og er længst for strategisk erhvervede virksomheder med en stærk markedsposition og langsigtet indtjeningsprofil.

NOTER

1 Anvendt regnskabspraksis (fortsat)

Licenser/software måles til kostpris med fradrag af akkumulerede af- og nedskrivninger. Kostprisen omfatter anskaffelsesprisen samt omkostninger direkte tilknyttet anskaffelsen indtil det tidspunkt, hvor aktivet er klar til at blive taget i brug. Kostprisen afskrives lineært over 5 år.

Materielle anlægsaktiver

Materielle anlægsaktiver måles til kostpris med fradrag af akkumulerede af- og nedskrivninger. Der afskrives ikke på grunde.

Kostprisen omfatter anskaffelsesprisen samt omkostninger direkte tilknyttet anskaffelsen indtil det tidspunkt, hvor aktivet er klar til at blive taget i brug.

Afskrivningsgrundlaget, der opgøres som kostprisen med fradrag af eventuel restværdi, afskrives lineært over den forventede brugstid, baseret på følgende vurdering af aktivernes forventede brugstider:

Bygninger.....	10-50 år
Produktionsanlæg og maskiner.....	5-15 år
Andre anlæg, driftsmateriel og inventar.....	3-10 år

Afskrivningsgrundlaget opgøres under hensyntagen til aktivets restværdi efter afsluttet brugstid og reduceres med eventuelle nedskrivninger. Afskrivningsperioden og restværdien fastsættes på anskaffelsestidspunktet og revurderes årligt. Overstiger restværdien aktivets regnskabsmæssige værdi, ophører afskrivning. Ved ændring i afskrivningsperioden eller restværdien indregnes virkningen for afskrivninger fremadrettet som en ændring i regnskabsmæssigt skøn.

Fortjeneste eller tab ved afhændelse af materielle anlægsaktiver opgøres som forskellen mellem salgspris med fradrag af salgskostninger og den regnskabsmæssige værdi på salgstidspunktet. Fortjeneste eller tab indregnes i resultatopgørelsen under produktionsomkostninger.

Investeringsjendomme:

Koncernens beholdning af investeringsejendomme måles til dagsværdi. Ved opgørelse af dagsværdi har ledelsen foretaget en systematisk vurdering af hver enkelt ejendom under hensyntagen til beliggenhed, vedligeholdelsesstand, lejeaftaler, renteniveau m.v.

Investeringsjendomme har som øvrige materielle anlægsaktiver – bortset fra grunde – en begrænset levetid. Den værdiforringelse, der finder sted, efterhånden som en investeringsejendom forældes, afspejles i investeringsejendommens løbende måling til dagsværdi. Der foretages derfor ikke systematiske afskrivninger over investeringsejendommens brugstid.

Værdireguleringer føres via resultatopgørelsen under posten dagsværdiregulering af investeringsejendomme.

Leasingkontrakter

Virksomheden har valgt IAS 17 som fortolkningsbidrag for klassifikation og indregning af leasingkontrakter.

Leasingkontrakter vedrørende materielle anlægsaktiver, hvor selskabet har alle væsentlige risici og fordele forbundet med ejendomsretten (finansiel leasing), måles ved første indregning i balancen til laveste værdi af dagsværdi og nutidsværdien af de fremtidige leasingydelse.

Ved beregning af nutidsværdien anvendes leasingaftalens interne rentefod eller den alternative lånerente som diskonteringsfaktor. Finansielt leasede aktiver behandles herefter som selskabets øvrige materielle anlægsaktiver.

NOTER

1 Anvendt regnskabspraksis (fortsat)

Den kapitaliserede restleasingforpligtelse indregnes i balancen som en gældsforpligtelse, og leasingydelsens rentedel indregnes over kontraktens løbetid i resultatopgørelsen.

Alle øvrige leasingkontrakter betragtes som operationel leasing. Ydelser i forbindelse med operationel leasing og øvrige lejeaftaler indregnes i resultatopgørelsen over kontraktens løbetid. Selskabets samlede forpligtelse vedrørende operationel leasing- og lejeaftaler oplyses under eventualposter m.v.

Kapitalandele i tilknyttede virksomheder og kapitalinteresser

Kapitalandele i tilknyttede virksomheder og kapitalinteresser måles i selskabets årsregnskab efter den indre værdis metode. Virksomheden har valgt at anse indre værdis metode som en målemetode.

I resultatopgørelsen indregnes den forholdsmæssige andel af de enkelte virksomheders resultat efter skat og afskrivning på goodwill.

Kapitalandelene i de enkelte virksomheder indregnes i balancen til den forholdsmæssige andel af virksomhedernes regnskabsmæssige indre værdi opgjort efter selskabets regnskabspraksis med fradrag af goodwill opgjort efter overtagelsesmetoden.

Kapitalandele i tilknyttede virksomheder og kapitalinteresser med regnskabsmæssig negativ indre værdi måles til 0 DKK, og et eventuelt tilgodehavende hos disse virksomheder nedskrives i det omfang, tilgodehavendet er uerholdeligt. I det omfang modervirksomheden har en retlig eller faktisk forpligtelse til at dække en underbalance, der overstiger tilgodehavendet, indregnes det resterende beløb under hensatte forpligtelser.

Nettoopskrivning af kapitalandele i tilknyttede virksomheder og kapitalinteresser overføres under egenkapitalen til reserve for nettoopskrivning efter den indre værdis metode i det omfang, den regnskabsmæssige værdi overstiger anskaffelsesværdien med fradrag af afskrivninger på goodwill.

Oplysninger vedrørende kapitalandele i kapitalinteresser er udeladt i henhold til ÅRL § 97a, stk. 4, idet ledelsen vurderer, at disse oplysninger vil volde betydelig forretningsmæssig skade.

Andre kapitalandele og værdipapirer

Andre kapitalandele og værdipapirer, der består af børsnoterede aktier og obligationer, måles til dagsværdi (børskurs) på balancedagen. Kapitalandele, der ikke er optaget til handel på et aktivt marked, måles til kostpris.

Værdiforringelse af anlægsaktiver

Den regnskabsmæssige værdi af immaterielle, materielle og finansielle anlægsaktiver vurderes årligt for indikationer på værdiforringelse, ud over det som udtrykkes ved afskrivning.

Foreligger der indikationer på værdiforringelse, foretages nedskrivningstest af hvert enkelt aktiv henholdsvis gruppe af aktiver. Der foretages nedskrivning til genindvindingsværdien, hvis denne er lavere end den regnskabsmæssige værdi.

Varebeholdninger

Varebeholdninger måles til kostpris efter FIFO-metoden. Er nettorealiseringsværdien lavere end kostprisen, nedskrives til denne lavere værdi.

NOTER

1 Anvendt regnskabspraksis (fortsat)

Tilgodehavender

Tilgodehavender måles til amortiseret kostpris.

Virksomheden har valgt IAS 39 som fortolkningsbidrag for nedskrivninger af finansielle tilgodehavender.

Der foretages nedskrivning til imødegåelse af tab, hvor der vurderes at være indtruffet en objektiv indikation på, at et tilgodehavende eller en portefølje af tilgodehavender er værdiforringet. Hvis der foreligger en objektiv indikation på, at et individuelt tilgodehavende er værdiforringet, foretages nedskrivning på individuelt niveau.

Tilgodehavender, hvorpå der ikke foreligger en objektiv indikation på værdiforringelse på individuelt niveau, vurderes på porteføljeniveau for objektiv indikation for værdiforringelse. Porteføljerne baseres primært på debitorernes hjemsted og kreditvurdering i overensstemmelse med selskabets og koncernens kreditrisikostyringspolitik. De objektive indikatorer, som anvendes for porteføljer, er fastsat baseret på historiske tabserfaringer.

Nedskrivninger opgøres som forskellen mellem den regnskabsmæssige værdi af tilgodehavender og nu-tidsværdien af de forventede pengestrømme, herunder realisationsværdi af eventuelle modtagne sikkerhedsstillelser. Som diskonteringsrentesats anvendes den effektive rente for det enkelte tilgodehavende eller portefølje.

Periodeafgrænsningsposter

Periodeafgrænsningsposter indregnet under aktiver omfatter afholdte omkostninger vedrørende efterfølgende regnskabsår.

Reserve for valutakursreguleringer

Reserve for valutakursreguleringer omfatter andel af valutakursdifferencer, opstået ved omregning af regnskaber for enheder med en anden funktionel valuta end danske kroner, kursreguleringer vedrørende aktiver og forpligtelser, der udgør en del af virksomhedens nettoinvesteringer i sådanne enheder og kursreguleringer vedrørende sikringstransaktioner, der valutakurssikrer virksomhedens nettoinvesteringer i sådanne enheder. Reserven opløses ved afhændelse af udenlandske enheder, eller hvis betingelserne for effektiv sikring ikke længere er til stede. Når kapitalandele i dattervirksomheder og kapitalinteresser i moderselskabets regnskab er omfattet af bindingskravet i reserven for nettoopskrivning efter den indre værdis metode, vil valutakursreguleringer i stedet indgå i denne egenkapitalreserve.

Reserve for sikringstransaktioner

Reserve for sikringstransaktioner indeholder den akkumulerede nettoændring i dagsværdien af sikringstransaktioner, der opfylder kriterierne for sikring af fremtidige betalingsstrømme, og hvor den sikrede transaktion endnu ikke er realiseret. Reserven opløses, når den sikrede transaktion realiseres, hvis de sikrede pengestrømme ikke længere forventes realiseret, eller sikringsforholdet ikke længere er effektivt. Reserven for sikringstransaktioner repræsenterer ikke en selskabsretlig binding og kan derfor udgøre et negativt beløb.

Reserve for nettoopskrivning efter den indre værdis metode

Reserve for nettoopskrivning efter indre værdi omfatter nettoopskrivning af kapitalandele i dattervirksomheder og kapitalinteresser i forhold til kostpris.

Reserven kan elimineres ved underskud, realisation af kapitalandele eller ændring i regnskabsmæssige skøn. Reserven kan ikke indregnes med et negativt beløb.

NOTER

1 Anvendt regnskabspraksis (fortsat)

Udbytte

Foreslået udbytte indregnes som en forpligtelse på tidspunktet for vedtagelse på generalforsamlingen (deklareringstidspunktet). Udbyttet, som forventes udbetalt for året, indregnes som en særskilt post under egenkapitalen.

Selskabsskat og udskudt skat

Aktuelle skatteforpligtelser og tilgodehavende aktuel skat indregnes i balancen som beregnet skat af årets skattepligtige indkomst, reguleret for skat af tidligere års skattepligtige indkomster og for betalte acontoskatter.

Skyldige og tilgodehavende sambeskatningsbidrag indregnes i balancen som "Tilgodehavende selskabsskat" eller "Skyldig selskabsskat".

Udskudt skat måles efter den balanceorienterede gældsmetode af alle midlertidige forskelle mellem regnskabsmæssig og skattemæssig værdi af aktiver og forpligtelser. Der indregnes dog ikke udskudt skat af midlertidige forskelle vedrørende skattemæssigt ikke-afskrivningsberettiget goodwill og kontor-ejendomme samt andre poster, hvor midlertidige forskelle – bortset fra virksomhedsovertagelser – er opstået på anskaffelsestidspunktet uden at have effekt på resultat eller skattepligtig indkomst. I de tilfælde, hvor opgørelse af skatteværdien kan foretages efter forskellige beskatningsregler, måles udskudt skat på grundlag af den af ledelsen planlagte anvendelse af aktivet henholdsvis afvikling af forpligtelsen.

Udskudte skatteaktiver, herunder skatteværdien af fremførselsberettigede skattemæssige underskud, indregnes med den værdi, hvortil de forventes at blive anvendt, enten ved udligning i skat af fremtidig indtjening eller ved modregning i udskudte skatteforpligtelser inden for samme juridiske skatteenhed og jurisdiktion.

Udskudt skat måles på grundlag af de skatteregler og skattesatser i de respektive lande, der med balancedagens lovgivning vil være gældende, når den udskudte skat forventes udløst som aktuel skat.

Andre hensættelser

Andre hensættelser omfatter forventede omkostninger relateret til projektafslutninger, herunder demobilisering. Hensættelsen indregnes når koncernen har en retslig eller kontraktlig forpligtelse som et resultat af tidligere begivenheder, og det er sandsynligt, at der må afgives økonomiske fordel for at indfri forpligtelsen. Hensættelser måles til nettorealiseringsværdi og indregnes på baggrund af tidligere erfaringer.

Gældsforpligtelser

Finansielle gældsforpligtelser indregnes ved låneoptagelse til det modtagne provenu efter fradrag af afholdte transaktionsomkostninger. I efterfølgende perioder måles de finansielle forpligtelser til amortiseret kostpris, svarende til den kapitaliserede værdi ved anvendelse af den effektive rente, så forskellen mellem provenuet og den nominelle værdi indregnes i resultatopgørelsen over låneperioden.

I finansielle forpligtelser indregnes tillige den kapitaliserede restleasingforpligtelse på finansielle leasingkontrakter. Øvrige gældsforpligtelser måles til nettorealiseringsværdi.

PENGESTRØMSOPGØRELSE

Pengestrømsopgørelsen viser pengestrømme for året fordelt på driftsaktivitet, investeringsaktivitet og finansieringsaktivitet for året, årets forskydning i likvider samt likvider ved årets begyndelse og slutning.

NOTER

1 Anvendt regnskabspraksis (fortsat)

Likviditetsvirkningen af køb og salg af virksomheder vises separat under pengestrømme fra investeringsaktivitet. I pengestrømsopgørelsen indregnes pengestrømme vedrørende købte virksomheder fra anskaffelsestidspunktet, og pengestrømme vedrørende solgte virksomheder indregnes frem til salgstids-punktet.

Pengestrøm fra driftsaktivitet

Pengestrømme fra driftsaktivitet opgøres som resultat før skat reguleret for ikke-kontante driftsposter, ændring i driftskapital samt betalt selskabsskat.

Pengestrøm fra investeringsaktivitet

Pengestrømme fra investeringsaktivitet omfatter betaling i forbindelse med køb og salg af materielle og finansielle anlægsaktiver.

Pengestrøm fra finansieringsaktivitet

Pengestrømme fra finansieringsaktivitet omfatter ændringer i størrelse eller sammensætning af aktiekapital og omkostninger forbundet hermed samt optagelse af lån, afdrag på rentebærende gæld samt betaling af udbytte til selskabsdeltagere.

Likvider

Likvider omfatter likvide beholdninger.

HOVED- OG NØGLETAL

De i hoved- og nøgletalsoversigten anførte nøgletal er beregnet således:

Bruttomargin	$\frac{\text{Bruttoresultat} \times 100}{\text{Nettoomsætning}}$
Overskudsgrad	$\frac{\text{Resultat af primær drift} \times 100}{\text{Nettoomsætning}}$
Afkastningsgrad	$\frac{\text{Resultat af primær drift} \times 100}{\text{Gns. operative aktiver}}$
Egenkapitalandel	$\frac{\text{Egenkapital ultimo} \times 100}{\text{Passiver i alt, ultimo}}$
Egenkapitalforrentning	$\frac{\text{Årets resultat} \times 100}{\text{Gennemsnitlig egenkapital}}$

NOTER

2 Særlige poster

Særlige poster omfatter gevinster ved afhændelse af kapitalandele i kapitalinteresser. Gevinsten er indregnet under linjen ”Indtægter af kapitalandele i kapitalinteresser” i moderselskabet og koncernregnskabet for 2020 og udgør størstedelen af det i moderselskabet indregnede beløb. Der er ingen særlige poster vedrørende 2021.

	Koncern		Moderselskab	
	2021	2020	2021	2020
	t.DKK	t.DKK	t.DKK	t.DKK
3 Segmentoplysninger				
EMEA	2.312.267	1.760.830	5.300	0
APAC	478.862	330.970	0	0
ROW	49.982	77.595	0	0
	2.841.111	2.169.395	5.300	0

Som følge af at størstedelen af omsætningen fremkommer fra koncernens primære forretningsmæssige aktivitet foretages der ikke yderligere segmentering heraf.

Med henvisning til Årsregnskabslovens § 96 stk. 1 er segmenterne ikke yderligere geografisk specificeret, idet ledelsen vurderer, at disse oplysninger vil volde betydeligt forretningsmæssig skade.

	Koncern		Moderselskab	
	2021	2020	2021	2020
	t.DKK	t.DKK	t.DKK	t.DKK
4 Af- og nedskrivninger				
Goodwill	2.151	3.735	0	0
Licenser	836	1.074	0	0
Grunde og bygninger	6.160	6.350	0	0
Produktionsanlæg og maskiner	258.967	230.368	0	0
Andre anlæg, driftsmateriel og inventar	12.450	8.716	0	0
	280.564	250.243	0	0
Der indgår i resultatopgørelsen således:				
Produktionsomkostninger	278.413	246.508	0	0
Afskrivninger på goodwill	2.151	3.735	0	0
	280.564	250.243	0	0

NOTER

	Koncern		Moderselskab	
	2021 t.DKK	2020 t.DKK	2021 t.DKK	2020 t.DKK
5 Honorar til generalforsamlingsvalgt revisor				
Honorar til lovpligtig revision	1.298	826	24	26
Skattemæssig rådgivning	236	157	98	90
Erklæringsopgaver med sikkerhed	190	0	0	0
Andre ydelser	752	525	0	0
	2.476	1.508	122	116
6 Finansielle indtægter				
Renteindtægter fra kapitalinteresser	293	293	0	0
Urealiseret afkast på børsnoterede værdipapirer	1.287	911	1.287	911
Øvrige renteindtægter m.v.	10.809	5.541	4.960	2.330
	12.389	6.745	6.247	3.241
7 Finansielle omkostninger				
Renteomkostninger til kapitalinteresser	35	5.684	0	5.684
Øvrige renteomkostninger m.v.	23.756	30.062	176	51
	23.791	35.746	176	5.735
8 Skat af årets resultat				
Årets aktuelle skat	78.036	54.985	989	-718
Årets udskudte skat	9.032	21.595	53	0
Regulering af skat vedr. tidligere år	63	137	0	0
	87.131	76.717	1.042	-718
Der fordeler sig således:				
Skat af årets resultat	86.322	76.230	1.042	-718
Skat af egenkapitalbevægelser	809	487	0	0
	87.131	76.717	1.042	-718

NOTER

9 Immaterielle anlægsaktiver t.DKK	Koncern	
	Goodwill	Licenser/ Software
Kostpris primo	140.088	10.977
Tilgang	4.547	0
Kursregulering	619	-8
Kostpris ultimo	145.254	10.969
Af- og nedskrivninger primo	138.150	8.604
Kursregulering	621	-8
Årets afskrivninger	2.151	836
Af- og nedskrivninger ultimo	140.922	9.432
Regnskabsmæssig værdi ultimo	4.332	1.537

Begrundelse for afskrivningsperioder for goodwill:

Investeringshorisonten og dermed den økonomiske levetid er fastsat til 5 år under hensynstagen til, at virksomhedernes aktiviteter er i høj konkurrence og ikke adskiller sig signifikant fra andre leverandører af ydelserne.

Licenser/software

Aktiverede omkostninger til licenser og software vedrører ERP-systemer.

NOTER

10 Materielle anlægsaktiver t.DKK	Koncern				Forudbe- taling for materielle aktiver
	Grunde og Bygninger	Investe- ringsejen- domme	Produktions anlæg og maskiner	Andre anlæg og inventar	
Kostpris primo	284.242	339.705	2.673.463	97.360	1.017
Overførsel	0	0	0	1.017	-1.017
Valutakursregulering	1.113	0	11.539	450	0
Tilgang inkl. koncerntilgang	16.828	71.421	654.552	49.569	0
Afgang	-22.064	0	-426.277	-695	0
Kostpris ultimo	280.119	411.126	2.913.277	147.701	0
Af- og nedskrivninger primo	75.172	0	1.138.248	72.344	0
Koncerntilgang	1.365	0	55.121	0	0
Valutakursregulering	420	0	5.652	122	0
Årets afskrivninger	6.160	0	258.967	12.450	0
Tilbageførsel af afskrivninger på af- hændede aktiver	-7.820	0	-235.196	-620	0
Afskrivninger ultimo	75.297	0	1.222.792	84.296	0
Opskrivninger primo	0	-2.705	0	0	0
Koncerntilgang	0	3.010	0	0	0
Årets værdiregulering	0	16.644	0	0	0
Opskrivninger ultimo	0	16.949	0	0	0
Bogført værdi ultimo	204.822	428.075	1.690.485	63.405	0
Heraf udgør finansielle leasingaktiver	-	-	1.238.359	1.210	-

NOTER

11 Investeringsejendomme

Koncernen foretager investering i udlejningsejendomme. Investeringsejendomme indregnes til dagsværdi med værdiregulering over resultatopgørelsen, jf. reglerne i årsregnskabslovens § 38.

Investeringsejendomme består af grunde og erhvervsejendomme, som omfatter butikcentre, lager- og hotelbygninger beliggende i Aalborg, Skanderborg og Gentofte kommune.

Dagsværdien af investeringsejendomme er opgjort for hver enkelt ejendom med udgangspunkt i sammenlignelige markedspriser samt ejendommens budget for det kommende år, korrigeret for udsving, der har karakter af enkeltstående begivenheder. Dette korrigerede budget udtrykker et normaliseret driftsresultat og anvendes med et relevant afkastkrav til at beregne dagsværdien efter en afkastbaseret model.

Afkastkravet er fastsat af ledelsen.

Koncernen værdiansætter investeringsejendomme til dagsværdi. Den anvendte forrentningsfaktor udgør 5,0 til 8,2% for erhvervsejendomme, herunder butikcentre, lager, kontor og hotel.

For at illustrere følsomheden og effekten ved ændringer i forrentningsfaktorerne på koncernens investerings- ejendomme i 2021 er i nedenstående matrix vist værdi af ejendomme, egenkapital og resultat før skat ved ændringer på +/- 0,25%.

t.DKK	-0,25%	Anvendt	+0,25%
Værdi af ejendomme	447.521	428.075	413.399
Egenkapital	1.924.244	1.909.076	1.897.629
Resultat før skat	405.148	385.702	371.026

t.DKK	Investe- ringsejen- domme, bu- tikcentre	Investe- ringsejen- domme, kontor	Investe- ringsejen- domme, ho- tel	Investe- ringsejen- domme, la- ger og øv- rigt
Dagsværdi, ultimo	180.000	160.900	39.000	48.175
Værdireguleringer i resultatopgørelsen	0	16.341	-97	400
Ændringer, der er indregnet i reserve for sik- ringstransaktioner	0	0	0	0

NOTER

12 Finansielle anlægsaktiver t.DKK	Koncern		Moderselskab	
	Kapital-andele i tilknyttede virksomheder	Kapital-andele i kapital-interesser	Kapital-andele i tilknyttede virksomheder	Kapital-andele i kapital-interesser
Kostpris primo	-	65.946	746.522	0
Tilgang	-	149.191	0	0
Overførsel	-	44.197	0	0
Afgang	-	-1.063	0	0
Kostpris ultimo	-	258.271	746.522	0
Opskrivninger primo	-	74.049	354.508	0
Valutakursregulering	-	2.114	2.935	0
Afskrivning på goodwill og andre merværdier	-	765	0	0
Årets resultat	-	33.289	224.992	0
Øvrige egenkapitalbevægelser m.v.	-	539	2.507	0
Udbytte	-	-9.483	0	0
Tilbageførsel af opskrivninger på afhændede aktiver	-	-1.799	0	0
Opskrivninger ultimo	-	99.474	584.942	0
Regnskabsmæssig værdi ultimo	-	357.745	1.331.464	0
Heraf udgør ikke-afskrevne forskelsbeløb	-	84.825	-	-

Tilknyttede virksomheder

Navn og hjemsted	Stemme- og ejerandel	Resultat t.DKK	Egenkapital t.DKK
BMS Capital A/S, Aalborg, Danmark	97,5 %	195.767	1.036.071
Tecta Invest A/S, Aalborg, Danmark	97,5 %	34.995	329.535

t.DKK	Koncern		Moderselskab	
	Andre kapital-andele og værdipapirer	Andre tilgodehavender	Andre kapital-andele og værdipapirer	Andre tilgodehavender
Kostpris primo	3.573	186.013	3.573	186.013
Tilgang	4.540	4.751	4.540	4.751
Afgang	0	-15.000	0	-15.000
Kostpris ultimo	8.113	175.764	8.113	175.764
Opskrivninger primo	0	0	0	0
Opskrivninger ultimo	0	0	0	0
Regnskabsmæssig værdi ultimo	8.113	175.764	8.113	175.764

Andre tilgodehavender udgør for koncern og moderselskabet en regnskabsmæssig værdi på 175.764 t.kr. pr. statusdagen. Heraf forfalder 130.764 t.kr. om senere end fem år.

NOTER

13 Periodeafgrænsningsposter

Periodeafgrænsningsposter omfatter periodisering af omkostninger vedrørende efterfølgende år.

14 Andre kapitalandele og værdipapirer

Andre kapitalandele og værdipapirer består af børsnoterede værdipapirer som måles til dagsværdi på balancen, svarende til børskursen (dagsværdiniveau 1). Årets dagsværdireguleringer fremgår af note 6 og 7.

	Koncern		Moderselskab	
	2021 t.DKK	2020 t.DKK	2021 t.DKK	2020 t.DKK
15 Hensættelser til udskudt skat				
Udskudt skat 1. januar	111.467	0	0	0
Koncernetablering	0	90.699	0	0
Koncern til- og afgang	-1.073	-382	0	0
Årets regulering af udskudt skat	9.032	21.595	53	0
Valutakursregulering	477	-445	0	0
Udskudt skat 31. december	119.903	111.467	53	0
Der indgår i balancen således:				
Finansielle anlægsaktiver	-7.852	-2.266	0	0
Hensatte forpligtelser	127.755	113.733	53	0
	119.903	111.467	53	0
Udskudt skat vedrører:				
Materielle anlægsaktiver/leasingkontrakter	126.074	116.699	0	0
Diverse	-6.171	-5.232	53	0
	119.903	111.467	53	0

NOTER

	Koncern		Moderselskab	
	2021	2020	2021	2020
	t.DKK	t.DKK	t.DKK	t.DKK
15 Hensættelser til udskudt skat (fortsat)				
Forventet tidspunkt for udligning af udskudt skat				
0-1 år	11.033	10.825	53	0
Over 1 år	108.870	100.642	0	0
	119.903	111.467	53	0
16 Andre hensættelser				
Hensættelser 1. januar	24.556	0	0	0
Koncernetablering	0	23.586	0	0
Anvendt i året	-1.035	-3.500	0	0
Hensat i året	12.239	4.470	0	0
Andre hensættelser 31. december	35.760	24.556	0	0
Andre hensættelser omfatter forventede omkostninger til projektafslutninger, herunder demobilisering.				
17 Langfristede gældsforpligtelser				
Realkreditinstitutter				
Inden for 1 år	17.415	15.891	0	0
Mellem 1 og 5 år	69.914	61.399	0	0
Efter 5 år	174.043	162.744	0	0
	261.372	240.034	0	0
Kreditinstitutter i øvrigt				
Inden for 1 år	4.641	5.195	0	0
Mellem 1 og 5 år	9.813	9.495	0	0
Efter 5 år	0	4.815	0	0
	14.454	19.505	0	0
Leasingforpligtelser				
Inden for 1 år	198.268	152.373	0	0
Mellem 1 og 5 år	686.313	602.639	0	0
Efter 5 år	271.701	136.340	0	0
	1.156.282	891.352	0	0
Anden gæld				
Inden for 1 år	21	26.385	0	0
Mellem 1 og 5 år	14.577	0	0	0
Efter 5 år	1.801	0	0	0
	16.399	26.385	0	0
Gældsforpligtelserne er indregnet således i balancen:				
Langfristede forpligtelser	1.228.162	1.003.817	0	0
Kortfristede forpligtelser	220.345	173.459	0	0
	1.448.507	1.177.276	0	0

NOTER

	Koncern		Moderselskab	
	2021	2020	2021	2020
	t.DKK	t.DKK	t.DKK	t.DKK
18 Personaleomkostninger				
Løn og gager	660.398	571.929	4.904	465
Pensioner	39.191	31.459	1.540	0
Andre omkostninger til social sikring	30.602	36.425	17	0
	730.191	639.813	6.461	465
Vederlag til moderselskabets ledelse oplyses ikke med henvisning til årsregnskabslovens § 98b, stk. 3, nr. 2.				
Gennemsnitligt antal beskæftigede	1.152	1.019	2	1
19 Kontraktlige forpligtelser og eventualposter				
Operationelle leasingudgifter, forfald inden 1 år	89.153	81.425	0	0
Operationelle leasingudgifter, forfald 2-5 år	85.609	80.758	0	0
Operationelle leasingudgifter, forfald efter 5 år	23.646	24.031	0	0
	198.408	186.214	0	0

Selskabet indgår i sambeskatningen med de øvrige danske koncernselskaber. Selskaberne hæfter ubegrænset og solidarisk for danske selskabsskatter og kildeskatter på udbytte og renter inden for sambeskatningskredsen. De sambeskattede virksomheders samlede nettogæld over for SKAT udgør t.kr. 14.759 pr. 31. december 2021. Eventuelle senere korrektioner af den skattepligtige sambeskatningsindkomst eller kildeskatter på udbytte m.v. vil kunne medføre, at selskabernes hæftelse udgør et større beløb.

	Koncern		Moderselskab	
	2021	2020	2021	2020
	t.DKK	t.DKK	t.DKK	t.DKK
20 Pantsætninger og sikkerhedsstillelser				
Pant i grunde og bygninger samt investeringsejendomme til sikkerhed for gæld til realkreditinstitutter. Bogført værdi af aktiver	606.358	524.369	0	0
Ejerpantebreve 33.700 t.kr. med pant i grunde og bygninger med en regnskabsmæssig værdi på (Ejerpantebrevet er i behold)	270.994	12.314	0	0
Leasingaktiver ligger til sikkerhed for leasing-forpligtelser. Bogført værdi af aktiver	1.239.569	967.098	0	0
Skadesløsbrev 16.000 t.kr. til sikkerhed for gæld til kreditinstitut med pant i 2 kraner med en regnskabsmæssig værdi på	15.093	17.676	0	0
Materielle anlægsaktiver stillet til sikkerhed for gæld til kreditinstitutter. Bogført værdi af aktiver	91.179	400.623	0	0
Tilgodehavender m.v. stillet til sikkerhed for gæld til pengeinstitutter	17.482	31.087	0	0

NOTER

	Koncern		Moderselskab	
	2021	2020	2021	2020
	t.DKK	t.DKK	t.DKK	t.DKK
20 Pantsætninger og sikkerhedsstillelser (fortsat)				
Kaution for leasing- og bankgæld i kapitalinteresser	72.561	37.225	0	0
Kautions- og garantiforpligtelser består af en simpel kautionsforpligtelse for bankengagementer i kapitalinteresser.	0	0	0	0
Betalingsgaranti vedrørende køb af virksomhed	0	8.737	0	8.737
Indbetalingsforpligtelse overfor investeringer i unoterede selskaber	27.207	6.866	27.207	6.866
Likvide beholdninger deponeret til frigivelse senest i 2026	1.000	0	0	0

21 Valuta og renterisici samt anvendelse af afledte finansielle instrumenter

Som led i sikring af indregnede og ikke-indregnede transaktioner anvender koncernen sikringsinstrumenter, såsom renteswaps.

Koncernen afdækker dele af sin renterisici ved hjælp af renteswaps, hvorved variable rentebetalinger omlægges til faste rentebetalinger.

Hovedstolen på de indgåede renteswaps udgør pr. 31. december 2021 t.kr. 95.044 og den samlede markedsværdi udgør t.kr. -6.631. Kontrakterne har en restløbetid på 1-3 år.

Valutarisici

Valuta (t.DKK)	Koncern			
	Betaling/ udløb	Tilgode- havender	Gældsfor- pligtelser	Netto- position
AUD	< 1 år	31.249	26.911	4.338
AUD	> 1 år	0	3.325	-3.325
EUR	< 1 år	0	155.386	-155.386
EUR	> 1 år	390.823	230.849	159.974
GBP	< 1 år	13.626	5.313	8.313
NOK	> 1 år	0	6.545	-6.545
NOK	< 1 år	3.000	19.748	-16.748
PLN	< 1 år	22.902	12.655	10.247
RUB	< 1 år	4.945	4.415	530
SEK	> 1 år	0	37.642	-37.642
SEK	< 1 år	44.940	52.471	-7.531
TWD	< 1 år	127.456	71.837	55.619
UAH	< 1 år	8.639	13.301	-4.662
USD	< 1 år	20.981	4.089	16.892
VND	< 1 år	33.787	18.423	15.364
ZAR	< 1 år	164	5	159
				39.597

NOTER

22 Dagsværdi

Afledte finansielle instrumenter udgør pr. 31. december 2021 en samlet markedsværdi på t.kr. -6.631. Årets værdireguleringer indregnet direkte i resultatopgørelsen udgør t.kr. 0. Årets ændringer indregnet i reserve for sikringstransaktioner udgør t.kr. 2.690. Afledte finansielle instrumenter er opgjort i henhold til dagværdiniveau 2.

23 Nærtstående parter

Jens Enggaard Holding ApS' nærtstående parter med betydelig indflydelse omfatter tilknyttede virksomheder samt selskabets direktion og ledende medarbejdere. Nærtstående parter omfatter endvidere selskaber, hvori før nævnte personkreds har væsentlige interesser.

	Koncern		Moderselskab	
	2021	2020	2021	2020
	t.DKK	t.DKK	t.DKK	t.DKK
Transaktioner med nærtstående parter				
Salg af tjenesteydelser til tilknyttede virksomheder	0	0	5.300	0
Salg af tjenesteydelser til kapitalinteresser	28.777	17.649	0	0
Renteindtægt fra kapitalinteresser	293	293	0	0
Køb af tjenesteydelser hos kapitalinteresser	15.432	5.793	0	0
Renteomkostninger til kapitalinteresser	35	5.684	0	5.684

24 Resultatdisponering

Forslag til resultatdisponering

Ekstraordinært udbytte indregnet under egenkapitalen	5.000	0
Overført resultat	-1.544	670.420
Reserve for nettoopskrivning efter indre værdis metode	224.992	-395.691
	228.448	274.729

PENNEO

Underskrifterne i dette dokument er juridisk bindende. Dokumentet er underskrevet via Penneo™ sikker digital underskrift. Underskrivernes identiteter er blevet registeret, og informationerne er listet herunder.

“Med min underskrift bekræfter jeg indholdet og alle datoer i dette dokument.”

Tage Thesbjerg

Dirigent

På vegne af: Jens Enggaard Holding ApS

Serienummer: 0bbac564-d771-4a98-ab34-5a7a74bc7658

IP: 212.98.xxx.xxx

2022-05-06 09:22:32 UTC



Jens Jørgen Enggaard

Direktion

På vegne af: Jens Enggaard Holding ApS

Serienummer: PID:9208-2002-2-173603648209

IP: 37.96.xxx.xxx

2022-05-06 18:37:58 UTC



Allan Terp

Statsautoriseret revisor

På vegne af: EY Godkendt Revisionspartnerselskab

Serienummer: PID:9208-2002-2-770677060926

IP: 77.68.xxx.xxx

2022-05-06 20:26:47 UTC



Henrik Kjaer Andersen

Statsautoriseret revisor

På vegne af: EY Godkendt Revisionspartnerselskab

Serienummer: CVR:30700228-RID:42385013

IP: 62.66.xxx.xxx

2022-05-08 18:44:42 UTC



Penneo dokumentnøgle: Q1427-5ZPJ5-DCY0T-SCB7B-JOYET-LFZT7

Dette dokument er underskrevet digitalt via **Penneo.com**. Signeringsbeviserne i dokumentet er sikret og valideret ved anvendelse af den matematiske hashværdi af det originale dokument. Dokumentet er låst for ændringer og tidsstemplet med et certifikat fra en betroet tredjepart. Alle kryptografiske signeringsbeviser er indlejret i denne PDF, i tilfælde af de skal anvendes til validering i fremtiden.

Sådan kan du sikre, at dokumentet er originalt

Dette dokument er beskyttet med et Adobe CDS certifikat. Når du åbner dokumentet

i Adobe Reader, kan du se, at dokumentet er certificeret af **Penneo e-signature service** <penneo@penneo.com>. Dette er din garanti for, at indholdet af dokumentet er uændret.

Du har mulighed for at efterprøve de kryptografiske signeringsbeviser indlejret i dokumentet ved at anvende Penneos validator på følgende websted: <https://penneo.com/validate>